

Bölgesel Gelişme ve Sektör-Bölge Yığınlaşmaları

Leyla Bilen Kazancı

Devlet Planlama Teşkilatı

I. GİRİŞ

Günümüzde sosyo-ekonomik refah düzeyi bakımından gelişmiş ve azgelişmiş ülkeler olduğu gibi; her ülkenin sınırları içerisinde gelişmiş ve azgelişmiş bölgelerde bulunmaktadır. Bu farkın oluşmasındaki temel neden, dinamik bir yapıya sahip olan ve gelişme sürecine yön veren iktisadi ve sosyal faktörlerin ülke mekanı üzerinde farklı yoğunluklarda dağılmasıdır.

Küreselleşme süreci ile birlikte yerel ekonomilerin önemi artmış, yerel aktörler dünya ile doğrudan etkileşim içine girmişlerdir. Bu süreç ile birlikte artan rekabet, esnek ve uyum yeteneği yüksek yapılarıyla KOBİ'leri, yeni sanayi odaklarını ve küçük ve orta boy kentleri öne çıkarmıştır. Yaşanan süreçte; yerel kurumlar, organizasyon yapıları ve dayanışma önem kazanmış ve genel olarak yerelleşme olgusu küreselleşmenin bir gereği olarak belirginleşmiştir.

Bununla birlikte dünya ekonomisinde yaşanan diğer bir boyut ise, küresel rekabet sürecinin karşılaştırmalı üstünlükler temelinde, yerel uzmanlaşma sürecini hızlandırmasıdır. Yerel girişimcilik, yerel kaynaklar, bilgi ve beceri stoğu ve diğer yerel potansiyellere de bağlı olarak belirli sektörlerde uzmanlaşma becerisi gösteren yöreler, karşılaştırmalı bir üstünlük ve rekabet avantajı elde edebilmektedir.

Bu yeni ortamın iyi anlaşılması ve ülkemizin bu ortamdan azami düzeyde yararlanması bakımından sektörel ve bölgesel düzeyde kapsamlı analizlerin yapılması şarttır. Bu bağlamda 2002 Yılı Genel Sanayi ve İşyerleri Sayımı Sayımının geçici sonuçları ve 2001 Yılı Genel Tarım Sayımı verileri kullanılarak, Ülkemizdeki tarım ve sanayi sektöründeki uzmanlaşma ve yerelleşmenin boyutları ortaya konulmaya çalışılmıştır.

Bu teknik çalışma ile bölgelerimizin tarım ve sanayi sektörlerindeki göreceli üstünlüklerini belirlenmesi amaçlanmıştır.

Tarım ve imalat sanayiine yönelik yapılan bu çalışmada hem sektörlerin ülke genelindeki yığınlaşmaları hem de bölgelerin sektörel çeşitliliklerini tespit etmek amacıyla Herfindahl endeksleri oluşturulmuş; sektörlerin bölge düzeyinde yığınlaşma katsayıları ve bölgelerin kendi içindeki sektörel yığınlaşma katsayıları bulunmuştur. Tüm bu hesaplamalar bir bütün olarak değerlendirilmiş ve bölgelerin tarım ve imalat sanayiindeki yapıları ortaya konulmaya çalışılmıştır (Tüsiad 2005).

II. TÜRKİYE VE AVRUPA BİRLİĞİ ÜLKELERİNDE BÖLGESEL GELİŞMİŞLİK FARKLARI

Avrupa Birliği, ekonomik açıdan dünyanın en gelişmiş bölgelerinden biri olmasına rağmen, sadece 25 üye ülke arasında değil, Topluluktaki 254 Düzey 2 bölgesi arasında da sosyo-ekonomik gelişmişlik düzeyi ve yaşam standartları açısından önemli ölçüde farklılıklar bulunmaktadır.

Geçtiğimiz 10 yıllık dönemde, AB-15'in en zengin 10 bölgesinin GSYİH'sı, en yoksul 10 bölgeye göre 3,5 kat daha büyük olmuştur. Ayrıca, en kötü durumdaki 10 bölgedeki işsizlik, en avantajlı 10 bölgeye kıyasla 7 kat daha yüksek olmuştur.¹ Bu farklılıklar 15 üyeli bir AB'den 25 üyeli AB'ye geçişle birlikte eskisine oranla 2 kat daha artmıştır. Yeni üye ülkelerin bölgelerinin hemen hemen tamamı bölgesel amaçlı kullanılan Yapısal Fonlar Hedef 1 Bölgeleri kapsamında olup, bu ülkelerin nüfuslarının üçte ikisi AB-25'in GSYİH ortalamasının yarısından daha az GSYİH'ya sahip bölgelerde yaşamaktadırlar.

¹ http://europa.eu.int/comm/regional_policy/intro/regions1_en.htm

2. Bölgesel Kalkınma ve Yönetişim Sempozyumu 25-26 Ekim 2007, İzmir

2002 yılı verilerine göre, AB-25 ortalaması 100 olarak kabul edildiğinde kişi başı GSYİH en geri kalmış bölgede 32 olurken, en gelişmiş bölgede yüzde 315 olmuştur. (Tablo 1)

TABLO 1: AB-25’TE DÜZEY 2 BÖLGELERİNE GÖRE KİŞİ BAŞI GSYİH (2002)

Satın alma gücü paritesine göre, (AB-25=100)

En Gelişmiş 11 Bölge		En Geri Kalmış 11 Bölge			
1	Inner London (UK)	315	1	Lubelskie (PL)	32
2	Bruxelles-Capitale (BE)	235	2	Podkarpackie (PL)	33
3	Luxembourg	213	3	Warmi•sko-Mazurskie (PL)	34
4	Hamburg (DE)	188	4	Podlaskie (PL)	35
5	Île de France (FR)	176	5	•wi•tokrzyskie (PL)	36
6	Wien (AT)	173	6	Észak Magyarorság (HU)	37
7	Berkshire, Buckinghamshire & Oxfordshire	162	7	Opolskie (PL)	37
8	Provincia Autonoma Bolzano (IT)	160	8	Eszag-Alföld (HU)	38
9	Stockholm (SE)	158	9	Východné Slovensko (SK)	39
10	Oberbayern (DE)	158	10	Latvia	39
11	TR42 (Kocaeli, Bolu, Sakarya, Yalova, Düzce)	53	11	TRB2 (Van, Muş, Bitlis, Hakkari)	10

Kaynak: Eurostat News Release 47/2005- 7 April 2005

Ulusal düzeydeki bölgesel farklılıklar, Topluluk düzeyinde farklılıklardan daha azdır. Nitekim, AB-25 içinde gelişmişlik farkı açısından en iyi konumda olan Yunanistan’da en zengin ve en fakir bölgeler arasındaki kişi başı milli gelir farkı 1,4 kat iken, en kötü konumdaki Birleşik Krallık’ta 4,1 kattır. Topluluk içindeki milli gelir farklılığı ise 10 kata kadar çıkmaktadır.

Topluluk düzeyinde yaşanan bölgesel gelişmişlik dengesizliğini, ülkelerin sadece kendi gayret ve kaynaklarıyla aşmaları beklenmemekte ve bu amaca yönelik olarak Topluluk ölçeğinde düzenlemeler yapılmaktadır.

Gelişmişlik farklarını azaltmak için AB bölgesel politikaları oluşturulmuş ve üye ülkelere önemli destekler sağlanmıştır. Üye devletlerin bölgesel politikaların, Topluluk rekabet ve devlet yardımları kurallarıyla uyumlu ve koordinasyon içinde olması ve Topluluğun muhtelif politika ve mali araçlarının geri kalmış bölgeler dikkate alınarak uygulanması ve kullandırılması önem arz etmektedir.

Türkiye’nin AB üye ve aday ülkeleri ile karşılaştırıldığında satınalma gücü paritesine göre kişi başına GSYİH’sinin AB ortalamasının **yüzde 30’unda** kaldığı görülmektedir. Türkiye’de 2000 yılı itibarıyla satın alma gücü paritesine göre GSYİH AB-25=100 olarak kabul edildiğinde en gelişmiş bölge (Kocaeli Bölgesi=53) ile en geri kalmış bölge (Van Bölgesi=10) arasında **5.3** kat fark bulunmaktadır. En gelişmiş bölgemiz olan Kocaeli, AB-15 kapsamında yer alan ülkelerin en az gelişmiş bölgelerinden daha da geri konumdadır. Ancak yeni üye ülkelerden, Estonya ve Letonya ile Polanya’nın Lubelskie bölgesi ve Slovakya’nın Vychodne Slovensko bölgesinden daha iyi konumdadır.

Türkiye'nin en önemli problemlerinden biri bölgelerarası gelişmişlik farkıdır. Bu gün büyük şehirlerimizin yoğun göç baskısı altında olmasından, çarpık kentleşmeye, sosyal dışlanmaya kadar pek çok sorunun temelinde bölgeler arası gelişmişlik farkı yatmaktadır.

Planlı kalkınma döneminin başlangıcından günümüze kadar, bölgesel gelişmenin sağlanması ve bölgeler arası gelişmişlik farklarının azaltılması yönünde kalkınma planlarında pek çok tedbir alınmış ve çeşitli politikalar benimsenmiştir. Ancak hala gelişmişlik farkı devam etmektedir.

TABLO 2. AB'DE DÜZEY 2 BÖLGELERİNE GÖRE KİŞİ BAŞI GSYİH (2002)
(satın alma gücü paritesine göre) (AB-25=100)

ÜLKELER	DÜZEY 2 BÖLGELERİ	ENDEKS DEĞERİ	KATSAYI FARKI
Belçika	Bruxelles-Cap	234.5	3.1
	Hainaut	74.9	
Çek Cumhuriyeti	Praha	152.8	2.9
	St. Edni Marova	52.4	
Danimarka	Danimarka	122.5	-
Almanya	Hamburg	187.8	2.8
	Dessau	66.5	
Estonya	Estonya	46.6	-
Yunanistan	Attiki	82.3	1.4
	Dytiki Ellada	58.3	
İspanya	Madrid	126.7	1.8
	Andalucia	71.1	
Fransa	İle de France	176	3.1
	Guyane	57.3	
İrlanda	Southern and Eastern	147.5	1.6
	Border, Midland and Western	91.5	
İtalya	Bolzano	159.1	2.4
	Calabria	67.7	
Macaristan	Közep Magyarorszag	96	2.6
	Eszak Magyarorszag	37.3	
Hollanda	Utrecht	154.5	1.7
	Flevoland	90.4	
Avusturya	Wien	172.9	2.1
	Burgenland	81.5	
Polonya	Mazowieckie	69.5	2.2
	Lubelskie	32	
Portekiz	Lisboa	111.8	1.8
	Norte	61.5	
Slovenya	Slovenya	75.3	-
Slovakya	Bratislavsky kraj	119.7	3.1
	Vychodne Slovensko	38.7	
Finlandiya	Aland	154.9	1.9

	İta Suomi	81.9	
İsveç	Stockholm	158.2	1.6
	Norra Mellansverige	97.9	
Birleşik Krallık	İnner London	315.4	4.1
	West Wales	75.5	

Kaynak: Eurostat News Release 47/2005- 7 April 2005

Günümüzde sürdürülebilir ve dengeli büyüme için makro modellerin sektör ve bölge düzeyinde belirlenecek mikro modellerle desteklenmesi, geleneksel sektörel modellerin ötesine geçilerek, sektörel analizlerin mekansal analizlerle bütünleştirilmesi önem kazanmıştır.

Her bölgenin mutlaka göreceli bir üstünlüğü ve potansiyeli bulunmaktadır. Önemli olan bu potansiyelin ortaya çıkarılıp harekete geçirilmesidir.

III. TARIM SEKTÖRÜNÜN ALT SEKTÖRLER İTİBARIYLA ANALİZİ

Ülkemizin coğrafi yapısı, iklimi ve nüfusun önemli bir kesiminin kırsal bölgelerde yaşadığı göz önünde bulundurulduğunda, tarım sektörü özellikle sanayinin gelişmediği kesimlerde hayati önem arz etmektedir. Bu nedenle tarım sektöründeki potansiyelin de ortaya konulması, bölgesel politikaların belirlenmesinde faydalı olacaktır. Bu bölümde tarım sektörünün genel bir profilini çizmek amacıyla sektörün coğrafi yığılma oranları ve sektörel yığılma katsayıları ve oranları hesaplanarak analiz edilmiştir.

2003 yılında tarım sektöründe bitkisel üretim miktarı 93,8 milyon ton ve üretim değeri cari fiyatlarla yaklaşık 40,6 milyar YTL, canlı hayvanların toplam değeri yaklaşık 14,4 milyar YTL ve toplam hayvansal üretim değeri 13.4 milyar YTL olmuştur.

2003 yılı itibarıyla ülkemizdeki 10.000 kişiye düşen hayvan sayıları AB Üyesi ülkelerle karşılaştırıldığında büyükbaş hayvan (1.388) sayısında, Fransa (3.258), Hollanda (2.328), Almanya'dan (1.665) düşük, küçükbaş hayvan sayısında (4.515) ise Fransa (1.742), Hollanda (903) Almanya'dan (342) yüksek, kümes hayvanlarında(39.772) ise, Fransa (43.318), Hollanda (62.834)'dan düşük, Almanya'dan (14.707) yüksektir. Bunun yanı sıra, ülkemizde 10.000 kişiye düşen domuz sayısı 0,4 iken, Fransa'da 2.517, Hollanda'da 6.916 ve Almanya'da 3.183'dür.

Ülkemizde toplam canlı hayvan değeri içinde büyükbaş hayvanların oranı yüzde 57,9, küçükbaş hayvanlar oranı yüzde 27,7 ve kümes hayvanları oranı ise yüzde 12,3'dur.

Ülkemizde tarım ve hayvancılık sektörlerinin hangi düzey 2² bölgelerinde ne düzeyde yığılaştığını tespit edebilmek için *yığılma katsayısı (coefficient of localization)*³ ve *yığılma oranları (localization quotient)*⁴ kullanılmıştır. Yığılma katsayısının yüksek olması, bölgelerde sektörel yığılmanın yüksek, düşük olması ise bölgede sektörün yığılaşmadığını göstermektedir. Yığılma oranının 1'den büyük olması; sektörde bölgenin Türkiye ortalamasından daha iyi olduğu, 1'den küçük olması ise Türkiye ortalamasının altında kaldığını anlamına gelmektedir.

² Düzey 2 bölgeleri Ek'te verilmektedir.

$$LC = \left[\left(\frac{E_{ij}}{E_j} \right) - \left(\frac{E_i}{E} \right) \right]$$

$$LQ = \frac{E_{ij}/E_i}{E_j/E} = \frac{E_{ij}/E_j}{E_i/E}$$

E_{ij} : i Bölgesinde j sektöründeki üretim değeri E_j : Türkiye'de j sektöründeki üretim değeri

E_i : i Bölgesinde üretim değeri E : Türkiye'deki toplam üretim değeri

2. Bölgesel Kalkınma ve Yönetişim Sempozyumu 25-26 Ekim 2007, İzmir

Sebze üretiminde bölgelerde kısmi bir çeşitliliğin olduğu söylenebilir. Tablo III.2.1.2'ye göre birinci derecede Antalya, Bursa, İzmir, Samsun bölgelerinde, ikinci derecede Balıkesir ve Aydın Bölgelerinde, üçüncü derecede Adana ve Ankara Bölgelerinde yığılaşma olduğu söylenebilir.

TABLO 3. SEBZE ÜRETİMİ SEKTÖRÜNDE YIĞINLAŞMA

DÜZEY 2 (Alt Bölge)	Yığılaşma katsayısı	Yığılaşma oranı
TR61 Antalya Alt Bölgesi	5,3609	1,7158
TR41 Bursa Alt Bölgesi	4,0645	1,7615
TR31 İzmir Alt Bölgesi	3,1071	1,8011
TR83 Samsun Alt Bölgesi	2,9565	1,4808
TR22 Balıkesir Alt Bölgesi	2,1253	1,5199
TR32 Aydın Alt Bölgesi	1,5790	1,2552
TR62 Adana Alt Bölgesi	0,4344	1,0502
TR51 Ankara Alt Bölgesi	0,3255	1,1160
TR10 İstanbul Alt Bölgesi	0,1787	1,5196
TR63 Hatay Alt Bölgesi	0,1571	1,0278

Meyve üretimi sektöründe de kısmi bir çeşitliliğin olduğu söylenebilir. Tablo III.21.3 incelendiğinde birinci derecede Trabzon, Adana ve Antalya bölgelerinde, ikinci derecede Gaziantep, Manisa, Malatya ve Kocaeli ve Aydın Bölgelerinde yığılaşmanın olduğu görülür.

TABLO 4. MEYVE ÜRETİMİ SEKTÖRÜNDE YIĞINLAŞMA

DÜZEY 2 (Alt Bölge)	Yığılaşma katsayısı	Yığılaşma oranı
TR90 Trabzon Alt Bölgesi	4,4680	2,3373
TR62 Adana Alt Bölgesi	3,3623	1,3882
TR61 Antalya Alt Bölgesi	2,0880	1,2788
TRC1 Gaziantep Alt Bölgesi	1,6746	1,5123
TR33 Manisa Alt Bölgesi	1,5353	1,2016
TRB1 Malatya Alt Bölgesi	1,4713	1,7663
TR42 Kocaeli Alt Bölgesi	1,4480	1,5387
TR32 Aydın Alt Bölgesi	1,3300	1,2149
TR81 Zonguldak Alt Bölgesi	0,2589	1,4619
TR63 Hatay Alt Bölgesi	0,0684	1,0121

2. Bölgesel Kalkınma ve Yönetişim Sempozyumu 25-26 Ekim 2007, İzmir

Hayvan yetiştiriciliği; büyükbaş, küçükbaş ve kümes hayvanları yetiştiriciliği olmak üzere üç alt sektör bazında analiz edilmiştir. Analiz sonucunda büyükbaş hayvan yetiştiriciliği ve küçükbaş hayvan yetiştiriciliği arasında ters yönde zayıf bir ilişkinin olduğu görülmüştür. Örneğin Van Bölgesi küçükbaş hayvan yetiştiriciliğinde yığılaşırken, büyükbaş hayvan yetiştiriciliğinde en az yığılaşan bölgelerden biri olmuştur. Bu durum pekçok bölge içinde geçerlidir. Kümes hayvanı yetiştiriciliğinde ise bu sektörün diğer iki sektörden bağımsız olarak özellikle Kocaeli Bölgesinde yığılaşığı ve uzmanlaştığı görülmektedir.

Büyükbaş hayvan yetiştiriciliğinde Samsun, Kayseri, Tekirdağ, Erzurum ve Trabzon bölgelerinde birinci derecede, Aydın ve Kastamonu bölgelerinde ikinci derecede, Zonguldak ve İzmir bölgelerinde ise üçüncü derecede yığılaşma olmuştur.

TABLO 5. BÜYÜKBAŞ HAYVAN YETİŞTİRİCİLİĞİ SEKTÖRÜNDE YIĞINLAŞMA

DÜZEY 2 (Alt Bölge)	Yığılaşma katsayısı	Yığılaşma oranı
TR83 Samsun Alt Bölgesi	1,6822	1,3300
TR72 Kayseri Alt Bölgesi	1,4772	1,2706
TR21 Tekirdağ Alt Bölgesi	1,3576	1,4343
TRA1 Erzurum Alt Bölgesi	1,3320	1,2747
TR90 Trabzon Alt Bölgesi	1,2668	1,3981
TR32 Aydın Alt Bölgesi	1,0155	1,2452
TR82 Kastamonu Alt Bölgesi	1,0010	1,3690
TR81 Zonguldak Alt Bölgesi	0,5147	1,3439
TR31 İzmir Alt Bölgesi	0,4541	1,1474
TR10 İstanbul Alt Bölgesi	0,3071	1,4099

Küçükbaş hayvan yetiştiriciliğinde ise, Van ve Şanlıurfa bölgelerinin birinci, Mardin, Ağrı, Malatya ve Gaziantep bölgelerinin ikinci, Antalya ve Konya bölgelerinin üçüncü derecede yığılaşığı görülmektedir. Bu sektörde kısmi uzmanlaşmanın olduğu söylenebilir.

Kümes hayvanı yetiştiriciliğinin Kocaeli bölgesinde büyük farkla birinci derecede, Adana, Balıkesir, Konya bölgelerinde ikinci ve Zonguldak bölgesinde üçüncü derecede yığılaşığı görülmektedir. Bu sektör Kocaeli bölgesinde uzmanlaşmıştır.

TABLO 6: KÜMES HAYVANLARI YETİŞTİRİCİLİĞİ SEKTÖRÜNDE YIĞINLAŞMA

DÜZEY 2 (Alt Bölge)	Yığılaşma katsayısı	Yığılaşma oranı
TR42 Kocaeli Alt Bölgesi	29,5010	5,3361
TR62 Adana Alt Bölgesi	7,3665	3,0607
TR22 Balıkesir Alt Bölgesi	5,3709	2,0439
TR52 Konya Alt Bölgesi	1,1979	1,2350
TR81 Zonguldak Alt Bölgesi	0,5837	1,3900
TR31 İzmir Alt Bölgesi	0,1878	1,0609

2. Bölgesel Kalkınma ve Yönetişim Sempozyumu 25-26 Ekim 2007, İzmir

TR33	Manisa Alt Bölgesi	0,1428	1,0216
TR41	Bursa Alt Bölgesi	-0,1739	0,9414
TR10	İstanbul Alt Bölgesi	-0,4147	0,4464
TR51	Ankara Alt Bölgesi	-0,5319	0,7172

Bitkisel üretim kapsamında tarla ürünleri Ülkenin iç kesimleri, Trakya ve kısmen Güney Doğu Anadolu bölgelerinde yığılırken, sebze üretimi Akdeniz, Ege ve Marmara'nın güney doğu kısımları, kısmen de Orta Karadeniz bölgesinde yığılırken, Meyve üretimi Akdeniz, Ege'nin güney kesimleri, Güney Doğu Anadolu'nun bir kısmı ve Doğu Karadeniz bölgesinde yığılırken.

Büyükbaş ve Küçükbaş hayvancılık Ülkenin daha çok doğu bölümünde yığılırken. Büyükbaş hayvancılık Karadenizin orta ve doğu kesimlerinde, Kayseri ve Erzurum bölgelerinde yığılırken, küçükbaş hayvancılık ise Güney Doğu ve Doğu Anadolu bölgelerinde yığılırken. Kümes hayvanları Kocaeli bölgesinde yığılırken. Genelde büyükbaş hayvan yetiştirilen bölgelerde süt üretimi, küçükbaş hayvan yetiştirilen bölgelerde de et üretimi öne çıkmaktadır.

IV. SANAYİNİN ALT SEKTÖRLER İTİBARIYLA ANALİZİ

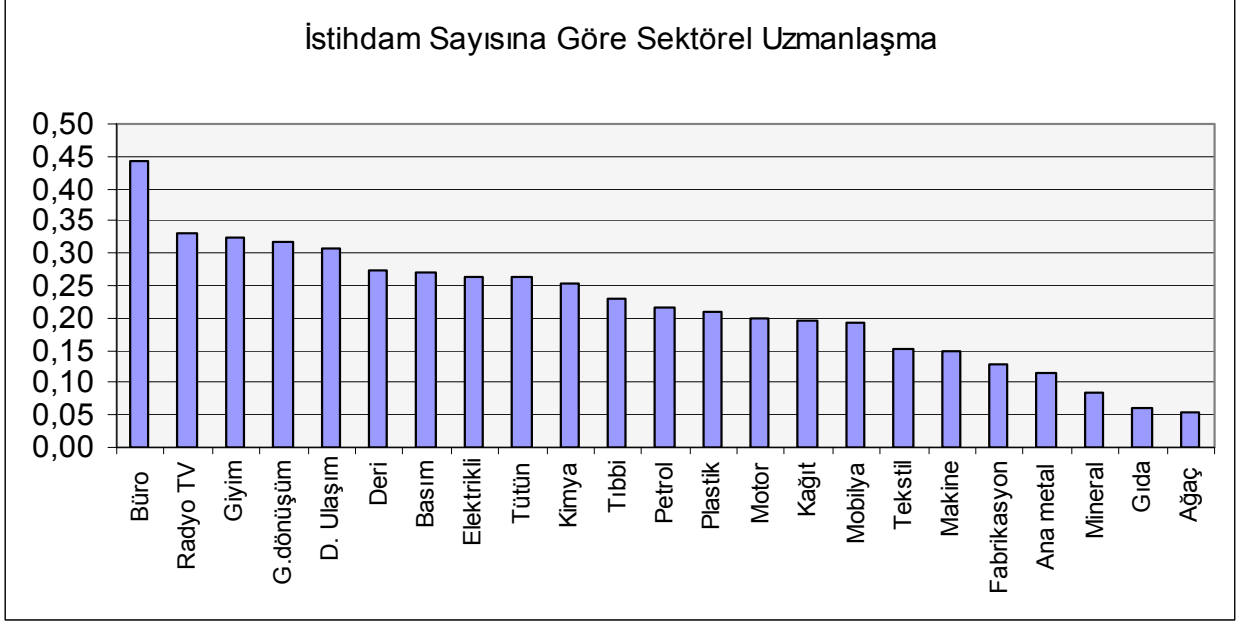
Sanayi sektöründe, 26 düzey 2 bölgesinde 22 alt sektörün yapısı analiz edilmiştir. Genel Sanayi İşyeri Sayımının geçici sonuçları kullanılmıştır. İşyeri ve çalışan sayısına göre 26 bölgede istihdamın 23 alt sektörde Herfindahl endeksi kullanılarak uzmanlık ve çeşitlilik analiz edilmeye çalışılmıştır. Türkiye genelinde sektörlerin yığılırma oranları ve bölgeler bazında yığılırma katsayıları ve yığılırma oranları hesaplanarak hangi sektörün hangi bölgede yığılırıldığı ortaya konulmaya çalışılmıştır.

Sektörel Uzmanlaşma

2002 Genel Sanayii ve İşyerleri Sayımı geçici sonuçları kullanılarak yapılan bu çalışmada Ülkemizdeki sektörel uzmanlaşma ve yerleşmenin boyutlarının ortaya konulması amaçlanmıştır. Çalışmada sektörel uzmanlaşma ve çeşitlilik istihdama göre *herfindahl sektörel uzmanlaşma endeksi*⁵ ile hesaplanmıştır. Bu endeks 0 ile 1 arasında değer almakta, değer arttıkça sektörel uzmanlaşma artmakta, azaldıkça da çeşitlilik artmaktadır. Çalışan sayısına göre hesaplanan Herfindahl sektörel uzmanlaşma endeksleri incelendiğinde sektörlerin uzmanlaşma düzeyleri arasında büyük farklılıkların olduğu görülmektedir.

⁵ $Herfindahl = \sum \left(\frac{E_{ij}}{E_j} \right)^2$ E_{ij} : i bölgesinde j sektöründeki istihdam sayısı E_j : j sektöründeki istihdam sayısı

Grafik1:



Ülke genelinde, büro makineleri ve bilgisayar imalatı, radyo, televizyon, haberleşme teçhizatı ve cihazları imalatı, giyim eşyası imalatı; kürkün işlenmesi ve boyanması, geri dönüşüm, diğer ulaşım araçlarının imalatı, derinin tabaklanması ve işlenmesi; bavul, el çantası, saraçlık, koşum takımı ve ayakkabı imalatı, basım ve yayım; plak, kaset ve benzeri kayıtlı medyanın çoğaltılması sektörlerinde önemli düzeyde uzmanlaşmaya gidilirken, ağaç ve ağaç mantarı ürünleri imalatı (mobilya hariç); saz, saman ve benzeri malzemelerden, örülerek yapılan eşyaların imalatı, gıda ürünleri ve içecek imalatı ve makine ve teçhizatı hariç; fabrikasyon metal ürünlerin imalatı, metalik olmayan diğer mineral ürünlerin imalatı ve ana metal sanayii sektörlerinde ülke geneline yayılmış bir çeşitlilik söz konusudur.

Sektörel Yığılaşma

Sektörlerin hangi bölgelerde ne oranda yığılaştığını tespit edebilmek için *yığılaşma katsayısı (coefficient of localization)* ve *yığılaşma oranları (localization quotient)* hesaplanmıştır. Yığılaşma katsayısının yüksek olduğu bölgelerde sektörel yığılaşma söz konusudur. Yığılaşma oranının ise 1'den büyük olması; bölgenin sektörde Türkiye ortalamasından daha iyi durumda olduğunu göstermektedir. Çalışmada bazı sektörlerin bölgelerdeki yığılaşması yer almaktadır.

a. Büro Makineleri ve Bilgisayar İmalatı

Türkiye'de **en büyük uzmanlaşma büro makineleri ve bilgisayar imalatı** sektöründedir. Herfindahl sektörel uzmanlaşma endeksinin 0,4441 olması ve bu sektörü en yakından takip eden sektörün 0,3298 uzmanlaşma endeksine sahip olması sektördeki uzmanlaşmanın ne kadar büyük olduğunun bir göstergesidir. Sektörel yığılaşma katsayılarına göre; İstanbul bölgesinin bu sektöre hakim olduğu görülmektedir. İstanbul Bölgesinde yığılaşma katsayısı 32,2937 iken bölgeyi en yakından takip eden Kocaeli bölgesinde bu katsayı sadece 3,5294 ve Adana bölgesinde ise 1,9435'tir. İstihdam açısından bakıldığında İstanbul bölgesinde bu sektörde 1690 kişi istihdam edilirken, Kocaeli Bölgesinde 239, Adana Bölgesinde ise 139 kişi istihdam edilmiştir. Kocaeli bölgesinin kendi içindeki yığılaşması da sektörün on birinci sırada geldiği (öncelikli olmadığı) görülmektedir. Bu sonuçlara göre büro makineleri ve bilgisayar imalatı sektörü için en büyük yığılaşma ve uzmanlaşma İstanbul bölgesindedir. Bu bölgeyi Kocaeli, Adana, Antalya bölgeleri çok gerilerden takip etmektedir.

Harita 1:

BÜRO MAKİNALARI VE BİLGİSAYAR İMALATI SEKTÖRÜNDE BÖLGESEL YIĞINLAŞMA



b. Radyo Televizyon, Haberleşme Teçhizatı ve Cihazları İmalatı

Türkiye'de **ikinci** sıradaki uzmanlaşma, *radyo televizyon, haberleşme teçhizatı ve cihazları imalatı* sektöründedir. Herfindahl sektörel uzmanlaşma endeksi 0,3298 olarak elde edilmiştir. Bu endekse göre sektörün büro makineleri ve bilgisayar imalatı kadar uzmanlaşmasa da yine de önemli düzeyde uzmanlaşma söz konusudur. Sektörün birinci derecede Manisa ve İstanbul bölgelerinde ve ikinci derecede Tekirdağ bölgesinde yığılaştığı görülmektedir. Manisa Bölgesinde yığınlaşma katsayısı 19,4966, İstanbul Bölgesinde 17,8815 iken bölgeyi en yakından takip eden Tekirdağ bölgesinde bu katsayı 5,7219'dur. Bunun yanında yığınlaşma oranlarının her üç bölge için de yüksek olduğu görülmektedir. Bölgelerin kendi içindeki sektörel yığınlaşmaları incelendiğinde bu sektörün Manisa ve Tekirdağ Bölgelerinde üçüncü, İstanbul Bölgesinde ise dokuzuncu sırada yığılaştığı görülmektedir. Dolayısıyla bu sektör Manisa ve Tekirdağ bölgeleri için önem arz etmektedir.

Harita 2:

RADYO TELEVİZYON HABERLEŞME TEÇHİZATI VE CİHAZLARI İMALATI SEKTÖRÜNDE BÖLGESEL YIĞINLAŞMA



c. Gıda ürünleri ve içecek imalatı

Sektörlerin uzmanlaşma düzeylerini belirlemek amacıyla hesaplanan çalışan sayısına göre Herfindahl uzmanlaşma endeksi bu sektör için 0,0609 gibi küçük bir değer olarak elde edilmiştir. Bu endekse göre gıda sektörünün hemen her bölgede yaygın olduğu görülmektedir. Ayrıca bu sektör **çeşitliliği** en yüksek olan **ikinci** sektördür. Yığılılaşma katsayısına göre sektör birinci derecede Trabzon, Konya, Balıkesir, Samsun ve Şanlıurfa bölgesinde, ikinci derecede Gaziantep, Adana, Manisa, Malatya, Kırıkkale ve Kastamonu bölgelerinde, üçüncü derecede Antalya, Ağrı, Erzurum, Van ve Mardin bölgelerinde yığılılaşmıştır.

Sektörün Samsun, Malatya, Şanlıurfa, Ağrı, Erzurum, Van ve Mardin bölgelerinde birinci, Gaziantep Bölgesinde ikinci sırada geldiği görülmektedir. Bunun nedeni gıda sanayiinin bu bölgelerde büyük olması değil, diğer sektörlerin gelişmemiş olmasıdır. Sonuç olarak bu bölgeler için gıda sektörü çok önemli olmakla birlikte sektör açısından bölgelerin çok önemi olmadığı görülmektedir.

Harita 3:

GIDA ÜRÜNLERİ VE İÇECEK İMALATI SEKTÖRÜNDE BÖLGESEL YIĞINLAŞMA

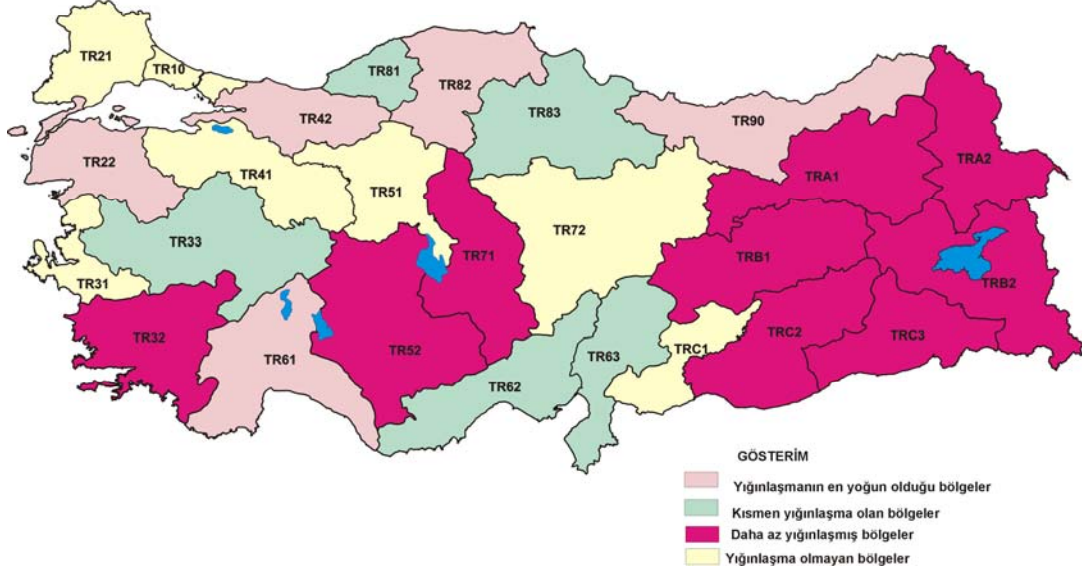


d. Ağaç ve Ağaç Mantarı Ürünleri İmalatı (Mobilya Hariç); Saz, Saman Ve Benzeri Malzemelerden, Örülerek Yapılan Eşyaların İmalatı

Herfindahl endeksi 0,0543 gibi çok küçük bir değer bulunmuştur. Bu sonuca göre Türkiye'de bölgesel **çeşitliliği en yüksek olan sektör** ağaç sektörüdür. Yığılılaşma katsayılarına bakıldığında da hemem hemen bütün bölgelerde katsayıların birbirine yakın değerler aldığı görülmektedir. Ancak, yine de bir gruplama yapılacak olursa; Kocaeli, Antalya, Trabzon, Kastamonu ve Balıkesir bölgelerinin birinci, Manisa, Zonguldak, Samsun, Adana, Hatay bölgesinin ikinci, Aydın, Konya, Kırıkkale, Malatya, Erzurum, Ağrı, Van, Şanlıurfa ve Mardin bölgelerinin üçüncü derecede yığılılaşığı görülmektedir.

Harita 4:

AĞAÇ VE AĞAÇ ÜRÜNLERİ İMALATI SEKTÖRÜNDE BÖLGESEL YIĞINLAŞMA

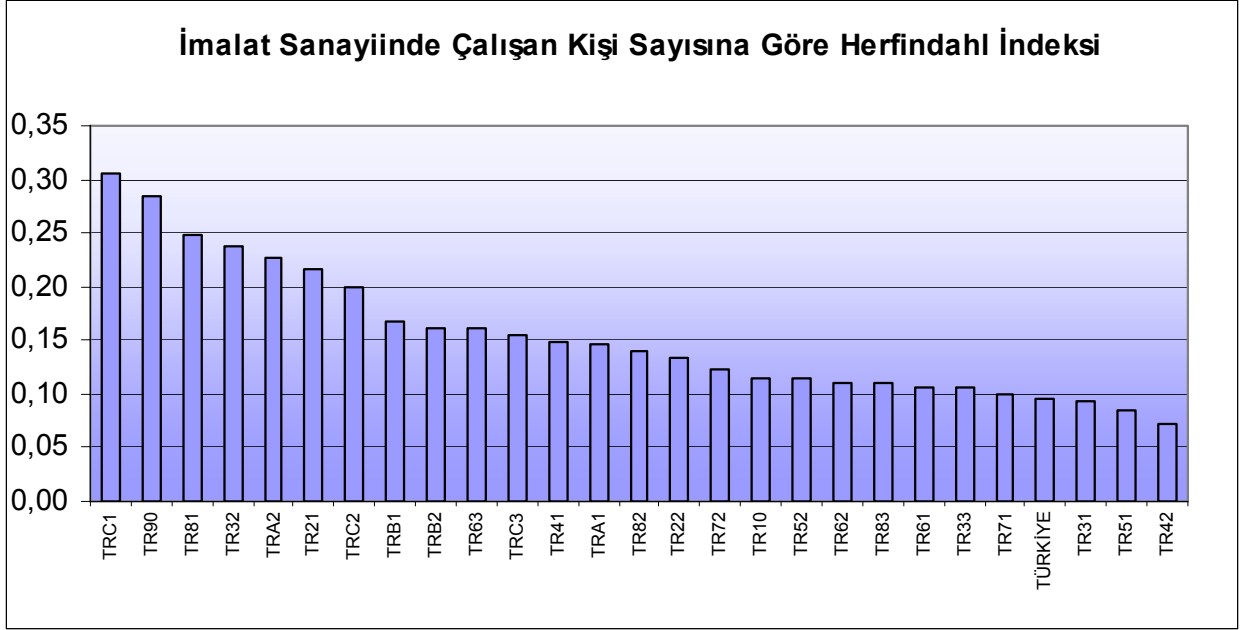


Sektör, Van ve Erzurum Bölgelerinde ikinci, Ağrı ve Şanlıurfa bölgelerinde üçüncü, Malatya ve Mardin bölgelerinde dördüncü sırada yığınlaşmıştır. Buna göre sektör bölge ekonomileri için son derece önemlidir.

IV.2.2. Bölgesel Çeşitlilik

Çalışmada bölgesel çeşitlilik, istihdam sayısına göre *herfindahl bölgesel çeşitlilik endeksi* ile hesaplanmıştır. Hesaplanan Herfindahl bölgesel uzmanlaşma endekslerine göre; bölgelerin çeşitlilik düzeyleri arasında büyük farklılıklar vardır. Bu endekse göre, bölgesel çeşitliliğin en az olduğu bölgeler Gaziantep, Trabzon, Zonguldak, Aydın, Ağrı, Tekirdağ, Şanlıurfa bölgeleri, çeşitliliğin en fazla olduğu bölgeler ise Kocaeli, Ankara, İzmir, Manisa, Kırıkkale bölgeleri olmuştur. Kocaeli, Ankara ve İzmir bölgelerinde sektörel çeşitlilik Türkiye'deki çeşitlilikten daha fazladır.

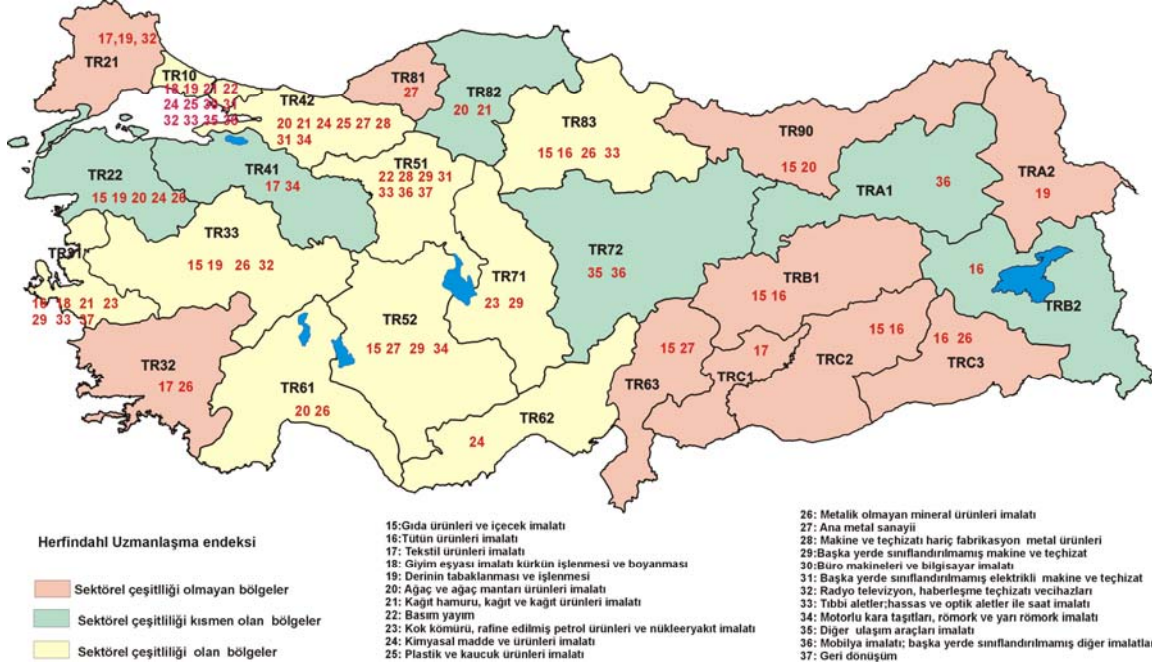
Grafik2:



Ülke genelinde, orta ve yüksek teknoloji gerektiren sektörlerde uzmanlaşmaya gidildiği, düşük teknoloji gerektiren sektörlerde ise çeşitliliğin olduğu görülmektedir. Uzmanlaşmış sektörlerin İstanbul Bölgesi başta olmak üzere geleneksel sanayi bölgelerinde ve ard bölge illerinin bulunduğu bölgelerde yığılaştığı görülmektedir. Az gelişmiş bölgeler olan Doğu ve Güney Doğu Anadolu Bölgeleri ile Karadenizin Doğu kesimlerinde ise çeşitliliği olan sektörler yığılaştırmıştır. Ancak, bu bölgeler için çeşitliliği yüksek olan sektörler hayati önem taşıırken, sektörler için bu bölgeler ikinci derecede önem arz etmektedir.

Harita 5:

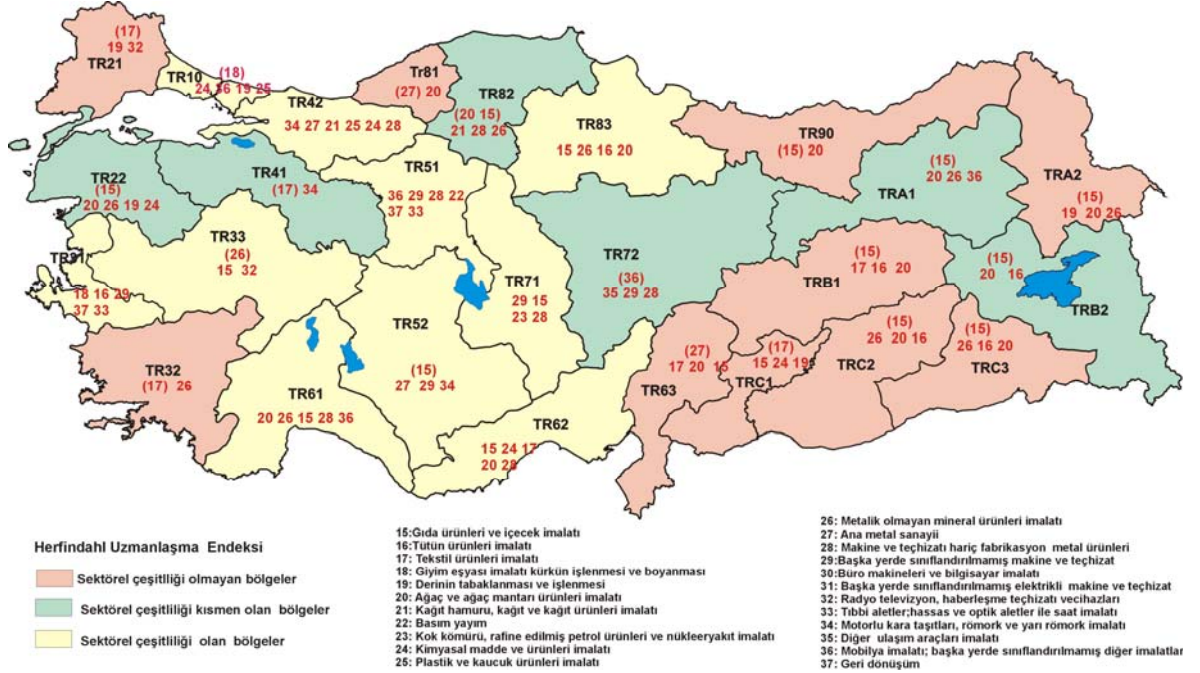
SEKTÖREL YIĞINLAŞMA VE BÖLGESEL ÇEŞİTLİLİK



Gelişmiş bölgelerde sektörel çeşitliliğin yüksek olduğu, gelişmemiş bölgelerde ise çeşitliliğin olmadığı görülmektedir. Bununla birlikte Gaziantep, Zonguldak, Aydın, Tekirdağ illerini de içeren TRC1, TR81, TR32 ve TR21 bölgeleri hem gelişmiş hem de çeşitliliği az olan bölgelerdir. Bu bölgelerden TR81 bölgesi ana metal sanayii sektöründe, TRC1, TR21 ve TR32 bölgeleri ise tekstil sektöründe uzmanlaşmışlardır.

Harita 6:

YIĞINLAŞMA KATSAYISINA GÖRE BÖLGELERDE YIĞINLAŞAN SEKTÖRLER



2. Bölgesel Kalkınma ve Yönetişim Sempozyumu 25-26 Ekim 2007, İzmir

Bölge içi sektörel yığılışmalara bakıldığında, teknoloji gerektiren sektörlerin Ankara, İstanbul, İzmir, Kocaeli ve Bursa illerini içeren bölgelerde yığılıştığı, düşük teknoloji gerektiren sektörlerin ise gelişmiş bölgelerde yığılışması ile birlikte az gelişmiş bölgelerde de yığılıştığı görülmektedir.

V. SONUÇ

Günümüzde mekanlar arası ilişkilerin yoğunlaştığı ve karmaşıklaştığı, ekonomik rekabet sürecinde belli bir mekanda gerçekleşen ilişkiler bütünlüğünün öneminin belirginleştiği gözlemlenmektedir. Geleneksel sektörel analizler ve bu analizlere dayalı politikalar, bu yeni ortamda yetersiz kalabilmektedir. Bu kapsamda, sektörel analizlerin mekansal analizler ile bütünlüşmesi ve bu bütünlük içinde daha etkili politikalar üretilmesi gündeme gelmektedir.

Bu çalışmada, geleneksel sektörel analizlerin ötesine geçilerek, sektör-mekan bağlamında, tarım ve imalat sanayii alt sektörler bazında analiz edilerek, sektörlerin bölgesel düzeyde yığılışmaları, bölgelerin ise kendi içinde sektörel yığılışmaları hesaplanarak bölgeler arası etkileşim ve bölgelerin mukayeseli üstünlükleri ortaya konulmaya çalışılmıştır.

Tarım sektöründe; bitkisel üretim ve hayvancılık alt sektörleri bölgeler düzeyinde analiz edilmiştir. Özellikle geri kalmış yörelerimizde büyükbaş ve küçükbaş hayvancılığın önemli bir potansiyel arz ettiği görülmektedir. Ancak bu bölgelerimizde sebze ve meyve üretimlerinin yaygın olmadığı, tarla ürünlerinde de verimliliğin oldukça düşük olduğu görülmektedir.

İmalat sanayiinde 23 alt sektörde, ülke geneli ve 26 düzey 2 bölgesi için sektörel ve bölgesel herfindahl endeksleri, sektörel ve bölgesel yığılışma katsayıları ve oranları incelendiğinde; gıda, ağaç ürünleri gibi birkaç sektör dışında Türkiye geneline yayılan sektörel bir çeşitlilik olmadığı ve özellikle geri kalmış yörelerde sektörel çeşitliliğe ilave olarak gerçek anlamda sektörel bir uzmanlaşmanın da bulunmadığı görülmektedir. Bu sonuçlar; demografik, ekonomik ve sosyal göstergelerle birlikte değerlendirildiğinde bölgeler arası gelişmişlik farklarının ülkemizde büyük boyutlara ulaştığı anlaşılmaktadır.

İstanbul ilinin imalat sanayiinde hemen hemen tüm alt sektörlerde başat konumunda olduğunu ve İstanbul'un etki alanında bulunan komşu bölgelerin İstanbul'u takip ettiği görülmektedir.

Ağaç ürünleri, gıda, metalik olmayan mineral ürünler imalatı, ana metal ve metal ürünleri dışındaki sektörlerde ülke geneline yayılmış belirgin bir çeşitlilik görülmemektedir.

Sektörlerin yığılıştığı bölgeler ise İstanbul-Kocaeli-Ankara aksı ile İzmir'den Konya'ya kadar uzanan akstır. Samsun-Amasya-Tokat-Çorum ile Balıkesir-Çanakkale düzey 2 bölgelerinde de bir yığılışma söz konusudur.

Aydın Bölgesi'nde tekstil ürünleri ve madencilik, Edirne Bölgesi'nde ise tekstil, deri ve radyo, televizyon, haberleşme teçhizatı sektörlerinde yığılışma görülmektedir.

Ülke genelinde yayılmış bulunan gıda sektöründe ön plana çıkan bölgeler ise; Doğu ve Orta Karadeniz bölgeleri, Manisa ve Konya illerinin bulunduğu TR33 ve TR52 bölgeleri, TR22, TRC2 (Şanlıurfa, Diyarbakır) bölgeleridir.

Ülke geneline yayılmış sektörlerden biri olan ağaç ürünlerinde ön plana çıkan bölge Kocaeli ve Antalya bölgeleridir. Bu bölgeyi Karadeniz Bölgesi takip etmektedir.

Makine teçhizatı imalatında İzmir ile birlikte yığılışması en yüksek olan bölge Orta Anadolu'dur.

Doğu ve Güneydoğu Anadolu bölgelerinde bulunan Düzey 2 bölgelerinin hemen hemen tamamında bölge içi sektör sıralamasında gıda sektörü ilk sırada yer almaktadır. Ağaç ürünleri, tütün ve madencilik sektörleri bölge içi sıralamalarda gıdayı takip etmektedir. Ancak Kars'ın bulunduğu TRA2 bölgesinde deri sektörünün, Erzurum'un bulunduğu TRA1 bölgesinde mobilya sektörünün kısmen yığılıştığı da görülmektedir.

2. Bölgesel Kalkınma ve Yönetişim Sempozyumu 25-26 Ekim 2007, İzmir

Orta Anadolu'nun doğusu ve Güneydoğu Anadolu bölgelerinde sektörel bir çeşitlilik olmadığı gibi, belirgin bir sektörel yığılma da söz konusu değildir. Bu bölgelerde önemli bir bitkisel üretim potansiyeli (Şanlıurfa-Diyarbakır bölgesi hariç) görülmemesine rağmen hayvancılık önem arz etmektedir. Ülke genelindeki küçük baş hayvan varlığının önemli bir kısmı Kars-Mardin-Şanlıurfa aksında bulunmaktadır. Toplam canlı hayvan miktarı açısından Van'ın bulunduğu TRB2 bölgesi ülke genelinde ilk sırada yer almaktadır. Önemli miktarda canlı hayvan varlığına sahip Doğu Anadolu bölgesinin üretim değerleri Ege ve Marmara gibi batı bölgelerine nispeten daha düşüktür. Hayvan varlığının yüksek olduğu Doğu Anadolu bölgesinde, hayvancılığın daha büyük ölçekte ve modern tekniklerle yapılıp, hayvansal ürünlerden bölgenin aldığı pay önemli ölçüde artırılabilir. Diğer taraftan bölgede bulunan üniversitelerin hayvancılıkla ilgili bölümlerinin güçlendirilmesi gerekmektedir.

Sektörel kümeleşmenin çok önem arz ettiği günümüzde, özellikle gelişmişlik düzeyleri ülke ortalaması civarında veya altında olan bölgelerin; potansiyeli, gelişme eğilimleri, sektörel yapıları ve sektörlerin ileri geri bağlantıları mutlak suretle dikkate alınarak bu bölgelerin üstlenebileceği roller ortaya konulmalıdır.

Makro ve sektörel düzeyde ulusal ölçekte belirlenen politikaların yerel ve mekansal düzeyle etkileşimli olarak yeniden değerlendirilmesi, uygulama safhasında da yeni bir yaklaşımı gerektirmektedir. Çok düzeyli ve çok aktörlü hale gelen politika oluşturma süreci, aynı şekilde uygulama aşamasına da taşınmak zorundadır. Bu noktada en önemli husus değişik düzeyler ve aktörler arasında birbirlerini tamamlayıcı ilişkilerin ve etkili bir iletişimin kurulmasıdır. Böylece, sistemin toplam etkinliği ve uyumu da artırılmaktadır. Bu bakımdan, ulusal düzey ile yerel düzey arasındaki ilişkilerin yeni bir anlayışla, eskisinden de güçlü bir şekilde kurgulanması şarttır.

1980'li yıllarda özellikle geri kalmış yörelere, sanayi alanında yatırım için çok önemli devlet yardımları verilmiştir. Ancak bu yatırımlar, ya gerçekleştirilmemiş ya da gerçekleştirilmesine rağmen sürdürülebilir olmamıştır. Yatırımı gerçekleştiren işletmeler bir kaç yıl sonra işletme sermayesi ve pazarlama alanında ciddi sıkıntılar yaşamış ve bir çoğu da ayakta kalamamıştır. Rekabetin çok yoğun olarak yaşandığı dünyamızda mekansal düzeyde belirli bir sektörde kümeleşme önem kazanmış, firmalar ortak hammadde ithalatından birlikte pazarlamaya kadar bir çok alanda işbirliği yapma eğilimine girmişlerdir. Dolayısıyla, her şeyden önce yörenin; gelişme eğilimlerini, potansiyelini ve mukayeseli üstünlüklerini dikkate alan ve uygun yatırım iklimi olduğu kanaatine varılan alanlarda yatırım gerçekleştirilmelidir.

Bu çerçevede, değişik sektörel faaliyetlerin mekansal düzeyde yansımalarının analiz edildiği, mekansal anlamda mukayeseli avantajlar ve potansiyellerin ortaya konduğu bu çalışmanın alınacak olan kararlara destek olması düşünülmektedir. Elbette ki bu analizler çok boyutlu ve ayrıntılı olarak yapılmaya devam edilmeli ve tekil çalışmaların sonuçları ihtiyatla yorumlanmalıdır. Ancak, yapılan çalışma günümüzdeki eğilimlerin ihtiyaç duyduğu yeni bakış açısını örneklendirmesi bakımından önem taşımaktadır.

Bu çalışmanın değişik aktörler tarafından çeşitli amaçlara yönelik olarak kullanılması mümkündür. Ulusal düzeyde genel mekansal stratejilerin belirlenmesinde, devlet yardımları gibi düzenlemelerde, sektörel bazı politikaların mekana yansımalarının değerlendirilmesinde, bu ve benzeri çalışmaların katkı sağlayabileceği düşünülmektedir. Yerel yönetimlerin kendi yörelere dönük planlama ve uygulama süreçleri de yapılan bu analizlerden girdi temin edebilecektir. Ayrıca yerel, ulusal ve uluslararası düzeyde özel kesimin bu analizleri kullanarak yatırım kararlarına dahil etmeleri beklenebilir. Günümüzde önem ve ağırlığı artan sivil toplum kuruluşları da, özellikle sosyal sorunlara çözüm üretme sürecinde bu analizlerden yararlanabilir.

Elbette ki bu yararların elde edilebilmesi için bu yeni yaklaşıma dayalı analizlerin çoğaltılması ve bu analizlerden çıkan bilgilerin özel kesim başta olmak üzere ilgili tüm taraflara etkili bir şekilde ulaştırılması gerekmektedir.

KAYNAKÇA

Beine, M. 2004. 'Economic Integration and Regional Industrial Specialization: Evidence from the Canadian-U.S. FTA Experience'.

Isard, W. 1998. 'Location Analysis for Industry and Service Trades: Comparative Cost and Other Approaches', *Methods of Interregional and Regional Analysis*, 2, 7-39

OECD Regions at a Glance 1,2,3 - 2004.

Territorial Disparities: Situation and Dynamics, OECD, Ocak 2001.

Sekizinci Beş Yıllık Kalkınma Planı, Devlet Planlama Teşkilatı Müsteşarlığı Yayınları.

Uluslararası Ekonomik Göstergeler 2004, Devlet Planlama Teşkilatı Müsteşarlığı Yayınları.

2002 Genel Sanayi ve İşyerleri Sayımı, DİE.

Eurostat News Release 47/2005- 7 April 2005.

http://www.absoluteastronomy.com/encyclopedia/H/He/Herfindahl_index.htm

http://europa.eu.int/comm/regional_policy/intro/regions1_en.htm

http://europa.eu.int/comm/regional_policy/intro/regions2_en.htm

<http://europa.eu.int/scadplus/leg/en/lvb/l60015.htm>

<http://epp.eurostat.cec.eu.int/portal>

<http://faculty.washington.edu/krumme/systems/localiz.html>

<http://people.hofstra.edu/geotrans/eng/ch3en/meth3en/ch3m3en.html>

<http://people.hofstra.edu/geotrans/eng/ch3en/meth3en/ch3m4en.html>

Elvan L., Sorguç N., Bilen Kazancı L., Öztürk A., Türkiye'de Bölgesel Gelişme Politikaları Sektör-Bölge Yığılımları, TÜSİAD Yayınları, 2005