

te pav

türkiye ekonomi politikaları araştırma vakfı

istikrar enstitüsü

Mali İzleme Raporu

- 2007 Yılı Aralık Ayı
Bütçe Sonuçları

- Bütçeden Harcama Kaçırma Yöntemleri ve
Tahakkuk Esaslı Devlet Muhasebesi:
Ertelenerek Biriken Harcama Yükümlülükleri
ve Buzdağının Görünmeyen Yüzü

© 2007 TEPAV|ISE

Bu rapordaki tüm bilgiler kaynak gösterilmesi kaydıyla kullanılabilir.

I. 2007 Yılı Aralık Ayı Bütçe Uygulama Sonuçları

A. Merkezi Yönetim 2007 Yılı Aralık Ayı Bütçe Sonuçlarına Kısa Bakış

Merkezi Yönetim Bütçesi 2007 yılı sonunda 13,9 milyar YTL açık vermiştir. Bir önceki yıla göre bütçe açığındaki yaklaşık % 200 oranında artış olmuştur. Yerel yönetim ve fon payı ödemelerinden kaynaklanan etki arındırılarak bakıldığında ise bütçe açığındaki artış oranı % 138 olmaktadır.

Tablo 1. Merkezi Yönetim Bütçesi 2007 Aralık Gerçekleşmeleri (2006 Yılı ile Karşılaştırmalı)

milyon YTL	Oc.-Ara. 06	Oc.-Ara. 07	Değişim (%)
Harcamalar	178.126	203.501	14,2
1-Faiz Hariç Harcama	132.163	154.769	17,1
Personel Giderleri	37.812	43.555	15,2
Sosyal Güv.Kur. Devlet Primi	5.075	5.801	14,3
Mal ve Hizmet Alımları	19.001	22.154	16,6
Cari Transferler	49.851	63.249	26,9
Sermaye Giderleri	12.098	12.915	6,8
Sermaye Transferleri	2.637	3.543	34,3
Borç Verme	5.689	3.552	-37,6
Yedek Ödenekler	0		
2-Faiz Harcamaları	45.963	48.732	6,0
Gelirler	173.483	189.617	9,3
1-Genel Bütçe Gelirleri	168.547	184.235	9,3
Vergi Gelirleri	137.480	152.832	11,2
Teşebbüs ve Mülkiyet Gelirleri	7.531	7.904	5,0
Faizler, Paylar ve Cezalar	2.255	15.621	592,8
Sermaye Gelirleri	19.439	6.077	-68,7
Alınan Bağış ve Yardımlar	1.841	1.801	-2,2
2-Özel Bütçe Gelirleri	3.530	3.795	7,5
3-Düzen. ve Denet. Kurul.Gel.	1.407	1.587	12,8
Açıklanan Bütçe Dengesi	-4.643	-13.883	-199
- Yerel Yön. ve Fon Payı Öd.	1.210	67	-94,5
Düzeltilmiş Bütçe Dengesi	-5.853	-13.950	-138,4
Açıklanan Faiz Dışı Denge	41.320	34.848	-15,7
Düzeltilmiş Faiz Dışı Denge (Yer. Yön. Ve Fon Payları Düşülmüş)	40.110	34.781	-13,3
Program Tanımlı Faiz Dışı Denge	33.466	21.661	-35,3
Prog. Tan. Düz. Faiz Dışı Denge	32.256	21.595	-33,1

Bütçe gelirleri arasında yer alan özelleştirme gelirleri (TELEKOM hisse satış gelirleri ile özelleştirme kapsamında arsa satış gelirleri) dışarıda tutularak bütçe dengesindeki gelişmelere baktığımızda ise; bütçe açığı 2006 yılı sonunda 8,7 milyar YTL iken 2007 yılı sonunda 20,8 milyar YTL ye çıkmaktadır. Bu durum bütçe açığının özelleştirme ağırlıklı kaynaklarla kapatılmaya çalışıldığına işaret etmektedir.

Tablo 2. Özelleştirme Gelirleri Hariç Aralık Sonu Merkezi Yönetim Bütçe Dengesi (2006-2007)

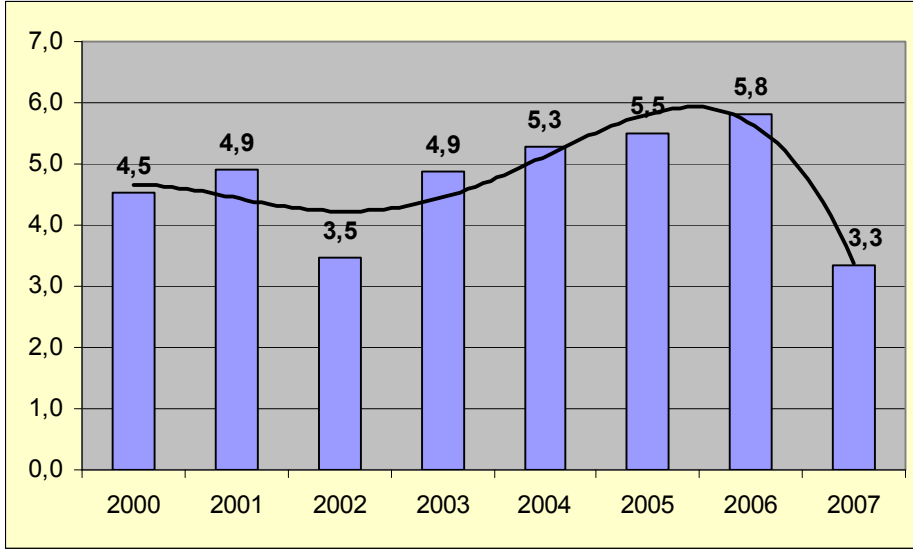
<i>milyon YTL</i>	Oc.-Ara. 06	Oc.-Ara. 07	Değişim (%)
Açıklanan Bütçe Dengesi	-4.643	-13.883	199
- Yerel Yön. ve Fon Payı Öd.	1.210	67	-94
Düzeltilmiş Bütçe Dengesi	-5.853	-13.950	138
Özelleştirme Gelirleri	2.881	6.832	137
Hesaplanan Bütçe Dengesi	-8.734	-20.782	138

Özellikle 2007 yılı mali izleme raporlarında sürekli dile getirdiğimiz gibi bütçe dengesindeki olumsuz gelişme kendisini esas olarak program tanımlı faiz dışı dengede göstermiştir. Nitekim, 2007 yılı sonunda program tanımlı faiz dışı fazla performansı hedefin oldukça altında kalarak 21,7 milyar YTL düzeyinde gerçekleşmiştir. Buna göre faiz dışı fazla program hedefinin % 68,4'ü düzeyinde kalmıştır.

IMF tarafından geçmişe yönelik olarak yapılan revizyonlar çerçevesinde bütçe performansına bakıldığında, 2007 yılı programın uygulandığı sekiz yıl boyunca mali uyum açısından en düşük performansın yaşandığı yıl olmuştur.

Öte yandan aşağıda ayrıntıları ile ele alacağımız gibi kamu otoritesi tarafından açıklanan resmi bütçe rakamlarının da devletin gerçek mali durumunu yansıtmadığı dikkate alındığında 2007 yılında Kamu Maliyesindeki bozulmanın bilinenin çok üzerinde olduğu sonucuna ulaşmaktayız.

Grafik 1. Merkezi Yönetim Bütçesi Program Tanımlı Faiz Dışı Fazla Performansının Gelişimi (% , GSYİH)



B. Bütçe Giderleri

B1. Genel Görünüm

2007 yılında 2006' yılına göre toplam bütçe giderleri % 14,2 faiz dışı harcamalar ise % 17,1 oranında artmıştır. Faiz dışı harcamalar reel olarak, gerçekleşen enflasyon ve beklenen büyümenin yaklaşık 4,5 puan üstünde gerçekleşmiştir. Bu eğilim özellikle 2008 yılı bütçe hedeflerinin tutturulması açısından önemli görülmektedir. 2008 yılında faiz dışı bütçe giderlerinin % 7,6 (bütçenin meclise sunulduğu dönemdeki gerçekleşme tahminine göre ise % 8,25) oranında artmasının hedeflendiği bir ortamda 2006 ve 2007 yıllarında bütçe harcama kalemlerinde yaşanan gelişmelerin bundan sonra oluşturulacak politikaların başarısı açısından iyi analiz edilmesi gerekmektedir.

Bir başka deyişle geçtiğimiz yıllarda reel olarak tahminlerin üzerinde artış gösteren harcama eğilimlerinin 2008 yılında hangi politikalarla kontrol altına alınacağı ciddi soru işaretleri taşımaktadır. Nitekim bütçe harcamalarındaki manevra kabiliyetinin azaldığı ve yerel seçimlerin yaklaştığı bu ortamda 2008 yılı içinde hükümetin olası dış şoklara karşı sıkı bir politika uygulama şansı da pek fazla kalmamış gibi gözükmektedir. 2008 yılında esnekliği olmayan ödeneklerin toplam bütçe ödenekleri içindeki payı 2007 yılına göre artış göstererek % 78,4'e çıkmıştır.

Tablo 3. 2006-2007 Aralık Ayı Sonu Karşılaştırmalı Bütçe Harcamaları

(milyon YTL)	Ocak-Aralık				
	2006	2007	Artış Oranı (%)	2006 Gerç. Oranı (%)	2007 Gerç. Oranı (%)
Merkezi Yönetim Bütçe Harc. Top.	178.126	203.501	14,2	100,0	99,3
Faiz Dışı Giderler	132.163	154.769	17,1	100,0	101,8
I. Per. Giderleri	37.812	43.555	15,2	100,0	99,7
II.Sos. Güv. Kur. Devlet Primi Giderleri	5.075	5.801	14,3	100,0	57,4
III. Mal ve Hizmet Alım Giderleri	19.001	22.154	16,6	100,0	142,1
Sağlık Harcamaları	5.350	6.624	23,8	100,0	4.014,6
İlaç Harcamaları	805	975	21,1		
Tedavi ve Sağlık Malzemesi Harc.	1.635	1.735	6,2		
Yeşil Kart	2.911	3.914	34,5		
Savunma ve Güvenlik (Sağlık Harıç)	7.630	7.576	-0,7	100,0	92,8
Diğer Mal ve Hizmet Harcamaları	6.021	7.954	32,1	100,0	103,9
IV. Cari Transferler	49.851	63.249	26,9	100,0	103,9
Görev Zararları	2.270	1.401	-38,3	100,0	118,0
Hazine Yardımları	26.735	36.273	35,7	100,0	105,0
Sosyal Güv. Kuruluş. Hazine Yard.	24.176	33.871	40,1	100,0	104,7
SGK Transfer*	23.518	33.063	40,6	100,0	104,7
İşsizlik Sigorta Fonu	658	808	22,7	100,0	106,3
Kar Amacı Güt. Kur. Yap. Trans.	185	681	267,6	100,0	102,9
Hane Halkına Yapılan Transferler	797	994	24,8	100,0	107,0
Tarımsal Amaçlı Transferler	4.747	5.555	17,0	100,0	105,8
Hane Halkına Yapılan Diğ. Trans.	347	618	78,3	100,0	128,2
Sosyal Amaçlı Transferler	26	67		100,0	30,8
Yurtdışına Yapılan Transferler	620	501	-19,3	100,0	78,6
Gelirden Ayrılan Paylar	14.124	17.158	21,5	100,0	101,2
V. Sermaye Giderleri	12.098	12.915	6,8	100,0	106,7
VI. Sermaye Transferleri	2.637	3.543	34,3	100,0	97,1
Yurtiçi Sermaye Transferi	2.459	3.355	36,4	100,0	98,1
Yurtdışı Sermaye Transferi	178	188	5,4	100,0	83,0
VII. Borç Verme	5.689	3.552	-37,6	100,0	96,1
Yurtiçi Borç Verme	5.421	3.267	-39,7	100,0	95,3
Yurtdışı Borç Verme	268	285	6,5	100,0	107,5
VIII. Yedek Ödenekler					
Faiz Giderleri	45.963	48.732	6,0	100,0	92,0

Kaynak: Maliye Bakanlığı Muhasebat Gn. Md. ve kendi hesaplamalarımız

Bu çerçevede faiz dışı harcamaların 2007 yılında % 17,1 artmasına neden olan temel harcama kalemleri;

(i) mal ve hizmet kalemi altında yer alan ve bir önceki yıl ertelenen harcamalar içinde yer alan başta yeşil kart olmak üzere sağlık harcamaları (%34,5) ile savunma, sağlık ve güvenlik dışındaki diğer mal ve hizmet alımları (% 32,1),

(ii) bir defalık tedbir niteliğindeki prim affının etkisinin ortadan kalkmasıyla birlikte cari transferler kalemi altında yer alan sosyal güvenlik kurumlarının finansman ihtiyacında 2007 yılında yaşanan sıçrama (% 40,1),

(iii) özellikle seçim yılı olması nedeniyle yerel yönetimlere sermaye transferleri kaleminde yer alan ödeneklerden yapılan aktarmalardaki artış (% 16,8) olarak dikkat çekmektedir.

Bununla birlikte bazı harcama kalemlerinde ise artış oranlarının düşük çıkması ise faiz dışı giderlerdeki artışın hızını nisbeten yavaşlatmıştır. Örneğin; mal ve hizmet giderleri altında yer alan savunma ve güvenlik niteliğindeki harcamaların nominal olarak azalmış olması, sermaye giderlerindeki artışın % 6,8 oranında kalması ve borç verme kalemindeki giderlerin % 37,6 oranında azalması dikkat çekmektedir. Ancak bu harcama kalemleri içinde yer alan savunma harcamaları ile sermaye giderlerinde beklenen altında gerçekleşen harcamaların aslında bir harcama erteleme niteliğinde olan politika uygulamaları sonucunda olduğunu tahmin etmekteyiz. Bu ise 2008 yılı üzerine ilave bir harcama baskısı yaratılması anlamına gelmektedir. Bu türdeki harcama ertelemelerinin bütçe hesapları üzerinde yarattığı sonuçları sonraki bölümde ele almaktayız.

Tablo 4. 2007 Yılı Merkezi Yönetim Bütçe Harcamaları: Hedef ve Gerçekleşmeler

	(milyon YTL)			Artış Oranları (%)		GSYİH'ya Oranları		
	Bütçe	Gerç. Tah.	Gerç.	2007(B)/2006	2007(G)/2006	Bütçe	Gerç. Tah.	Gerç.
Merkezi Yönetim Bütçe Harcamaları	204.989	202.853	203.501	15,08	14,25	32,41	31,33	31,43
Faiz Hariç Harcamalar	152.043	153.853	154.769	15,04	17,10	24,04	23,76	23,90
Personel Harcamaları	43.670	44.112	43.555	15,49	15,19	6,91	6,81	6,73
Memur	36.782	36.968	36.403	15,72	14,53	5,82	5,71	5,62
İşçi	3.558	3.594	3.446	10,22	6,74	0,56	0,56	0,53
Diğer	3.330	3.550	3.706	18,93	32,36	0,53	0,55	0,57
Sosyal Güv. Kur. Devlet Primi	10.102	5.880	5.801	99,05	14,30	1,60	0,91	0,90
Memur	7.382	4.872	4.756	75,56	13,12	1,17	0,75	0,73
İşçi	630	646	604	12,98	8,27	0,10	0,10	0,09
Diğer	2.089	362	441	568,79	41,00	0,33	0,06	0,07
Mal ve Hizmet Alımları	15.587	21.862	22.154	-17,97	16,59	2,46	3,38	3,42
Sağlık Giderleri	165	6.384	6.624	-96,92	23,82	0,03	0,99	1,02
Yeşil Kart		3.750	3.914		34,47		0,58	0,60
İlaç			1.309		41,88			
Tedavi			2.604		31,02			
Diğer Sağlık Harc.	165	2.634	2.710	-93,23	11,12	0,03	0,41	0,42
Savunma ve Güvenlik	8.166	8.370	7.576	8,98	1,11	1,29	1,29	1,17
Diğer Cari Harc.	7.257	7.108	7.954	17,83	29,15	1,15	1,10	1,23
Faiz Harcamaları	52.946	49.000	48.732	15,19	6,02	8,37	7,57	7,53
Cari Transferler	60.863	63.121	63.249	22,09	26,88	9,62	9,75	9,77
KİT ve Kamu Bank. Görev Zaranı	1.005		1.401	6,07	47,89	0,16	0,00	0,22
Sos. Güv. Kur.	31.589	33.224	33.063	27,37	33,31	4,99	5,13	5,11
SSK	11.164	25.971	25.823	-13,16	100,87	1,77	4,01	3,99
BK								
Emekli Sandığı	6.042			6,07		0,96		
Gen. Sağ. Sig.	8.609					1,36		
Görev Zararları	5.774	7.253	7.240	-7,60	15,86	0,91	1,12	1,12
İşsizlik Sigortası	760	790	808	15,68	22,91	0,12	0,12	0,12
Gelir Payları	16.388	15.772	17.158	16,03	21,48	2,59	2,44	2,65
Yerel Yönetimler	13.633	13.120	13.286	25,00	21,82	2,16	2,03	2,05
Fon ve Diğ.	2.756	2.652	3.872	-14,36	20,33	0,44	0,41	0,60
Tarımsal Destekleme	5.250	5.576	5.555	10,60	17,02	0,83	0,86	0,86
Doğrudan Gel. Desteği	1.710	1.640	1.640	-36,67	-39,26	0,27	0,25	0,25
Ürün Destekleme	1.150	1.270	1.708	4,07	54,61	0,18	0,20	0,26
Diğer	2.390	2.666	2.207	153,72	134,25	0,38	0,41	0,34
Yerel Yönetimlere Haz. Yrd.	1.471	1.674	1.706	-9,70	4,71	0,23	0,26	0,26
Köy Hizmetleri	1.400	1.604	1.488	-3,39	2,70	0,22	0,25	0,23
Diğer Cari Transferler	5.404	6.084	4.959	38,83	27,40	0,85	0,94	0,77
Sermaye Giderleri	12.104	11.688	12.915	0,05	6,76	1,91	1,81	1,99
Sermaye Transferleri	3.647	3.580	3.543	38,32	34,34	0,58	0,55	0,55
Yerel Yönetimlere Ser. Tr.	2.509	2.850	2.523	16,19	16,82	0,40	0,44	0,39
Köy Hizmetleri						0,00	0,00	0,00
KöyDes	2.000	2.000	2.000	43,20	43,20	0,32	0,31	0,31
BelDes	300	350	299			0,05	0,05	0,05
Diğer	509	500	223	10,00	-51,72	0,08	0,08	0,03
Kıbrıs	210	184	172	28,52	4,96	0,03	0,03	0,03
Diğer	928	546	849	195,42	169,99	0,15	0,08	0,13
Borç Verme	3.695	3.612	3.552	-35,05	-37,56	0,58	0,56	0,55
Yedek Ödenekler	2.375					0,38		

2007 yılı sonunda faiz dışı giderler başlangıç ödeneğine göre yaklaşık 2,7 milyar YTL daha yüksek düzeyde çıkarken toplam harcamalar ise başlangıç ödeneğinin altında kalmıştır. Bu gelişme ise esas olarak faiz harcamalarının, döviz kurunun yıl içinde tahmin edilenden düşük gerçekleşmesi nedeniyle başlangıç ödeneğinden yaklaşık olarak 4,2 milyar YTL daha düşük gerçekleşmesinden kaynaklanmaktadır.

Aralık sonu itibarı ile toplam bütçe ödeneklerinin yaklaşık % 99,3'ü kullanılmıştır. Faiz dışı harcamalarda ise bütçe ödenekleri yaklaşık % 1,8 oranında aşılmıştır.

2007 sonu itibarı ile faiz dışı harcamalardaki artışa en fazla katkı diğer yıllarda olduğu gibi cari transferler kaleminden gelmiştir. Faiz dışı harcamalardaki artışın % 59,3'ü, izleyen tabloda da gösterildiği üzere başta sosyal güvenlik kurumlarına yapılan transferler ile yerel yönetim ve fonlara aktarılan gelir payları olmak üzere, cari transfer başlığı altındaki ödemelerden kaynaklanmaktadır.

Tablo 5. Aralık Ayı Sonu Merkezi Yönetim Bütçe Faiz Dışı Harcamalarının Faiz Dışı Harcamalardaki Artışa Katkısı

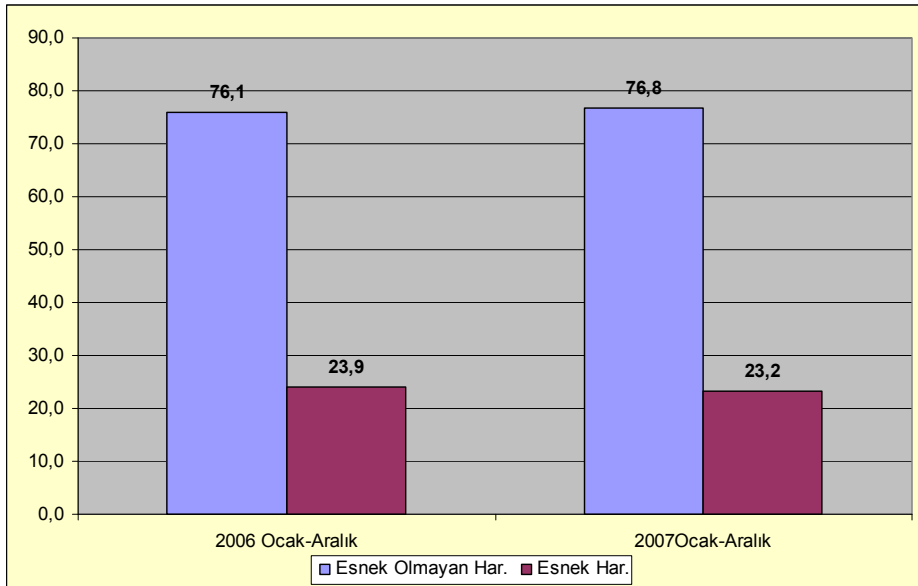
	Artış Oranına Katkı	(%) Dağılım
Faiz Dışı Harcamalar	17,1	100,0
Cari Harcamalar	6,7	39,3
Personel	4,3	25,4
Mal ve Hizmet Alımları	2,4	13,9
Sağlık	1,0	5,6
Savunma ve Güvenlik	0,0	-0,2
Cari Transferler	10,1	59,3
Sosyal Güvenlik Kuruluşu.Hazine Yard.	7,3	42,9
SGK Transfer	7,2	42,2
Tarımsal Amaçlı Transferler	0,6	3,6
Gelirden Ayrılan Paylar	2,3	13,4
Sermaye Giderleri	0,6	3,6
Sermaye Transferleri	0,7	4,0
Diğer	-1,6	-9,5

Sosyal güvenlik kurumlarına yapılan transferlerdeki artış faiz dışı harcamalardaki artışın %42,9'una karşılık gelmektedir. Daha önceki raporlarımızda da belirttiğimiz gibi bu artışı belirleyen temel etken; 2006 yılında yürürlüğe giren prim affı nedeni ile sosyal güvenlik kurumlarına o yıl daha düşük miktarda transfer yapılmasından kaynaklanan baz etkisidir.

2007 yılında başta personel harcamaları olmak üzere cari harcamaların faiz dışı harcamalardaki artışa katkısı ise % 39,3 oranında çıkmıştır. Cari harcamalar içinde olmasına rağmen cari transfer niteliğinde olan yeşil kart harcamaları dahil edildiğinde cari transferlerin faiz dışı harcamalardaki artış oranını belirleyen önemli alt kalemlerden birisi olduğu görülmektedir. Nitekim, yeşil kart harcamaları artış eğilimini bu yıl da devam ettirerek geçen yıla göre % 34,5 oranında artmıştır.

Esnek olmayan, yani nitelikleri gereği kamu politikası aracı olarak ihtiyari bir biçimde arttırılıp azaltılması mümkün olmayan harcamaların¹ payı, 2007 yılı sonu itibari ile, 2006 yılına göre yaklaşık 0,7 puan artarak % 76,8 oranında gerçekleşmiştir. Bu durum, Kasım Ayı Mali İzleme Raporu'nda 2008 yılı merkezi yönetim bütçesine yönelik yaptığımız değerlendirmelerde altını çizdiğimiz üzere bütçenin bir politika uygulama aracı olma özelliğini günden güne kaybettiğinin bir göstergesidir.

Grafik 2. Esnek Olan ve Olmayan Harcamaların Bütçe Harcamaları İçindeki Paylarının Gelişimi (Ocak-Aralık)



¹ Esnek olmayan harcamaların belli başlıları bilindiği gibi faiz, personel, sosyal güvenlik kurumlarına transferler gibi yükümlülüklerin yerine getirilmesine yönelik olarak yapılmaktadır.

B2. Bütçeden Harcama Kaçırma Yöntemleri ve Tahakkuk Esaslı Devlet Muhasebesi: Ertelenerek Biriken Harcama Yükümlülükleri ve Buzdağının Görünmeyen Yüzü

Devletin mali işlemlerini tam olarak kayıt altına almaya yönelik olarak 2006 yılından itibaren tahakkuk esaslı devlet muhasebesi sistemi yürürlüğe sokulmuş bulunmaktadır. Bu sistemin getirdiği önemli bir düzenleme ile “nakit esaslı sistemde tam olarak izlenemeyen ödenek yokluğu nedeni ile ödenememiş devlet borçları ile girişilen taahhütlerin muhasebe disiplini içinde kaydedilmesi ve bütçedeki ödeneklerle ilişkisinin kurulması...” amaçlanmıştır.² Bu kayıtların takibi için yaratılan hesaplar ise “322 sayılı Bütçeleştirilecek Borçlar”, “323 sayılı Bütçeleştirilmiş Borçlar” ve bu ikinci hesapla karşılıklı çalışan “ 831 sayılı Ödeneğine Mahsup Edilecek Borçlar Hesabı” olarak devlet muhasebe sisteminde yerlerini almış bulunmaktadır.

Bu hesapların temel mantığı bir şekilde bütçeden herhangi bir ödeneğin ayrılmadığı (322 Sayılı Hesap) veya bütçede ödeneği var olmakla beraber o anda ödeneğin bulunmadığı hallerde (323 sayılı hesap) girişilen bir taahhüdün yükümlülük olarak izlenmesi (tahakkuk esaslı sistemin bir gereği olarak) ve ödenek temin edildiği anda da taahhüdün yerine getirilerek (ödemesinin yapılarak) bütçe açığını etkilemek üzere o işlemin gider kaydedilmesidir. Bu hesaplardan 322 sayılı hesabın bir sonraki yıla devretmesi söz konusu olabilmektedir.³ 323 sayılı hesap uygulamasında ise (karşılıklı çalıştığı 831 sayılı hesapla birlikte); yılın bitiminde hesabın sıfırlanması yani ödeneğin o yıl içinde temin edilerek bir sonraki yıl ödenmek üzere bir yükümlülük ertelemesine gidilmeden, yapılan taahhütlerin girişildiği yılda bütçeye gider kaydının sağlanması gerekmektedir. 322 sayılı

² Ömer Duran; “ Bütçe ve Muhasebe Tekniği Açısından Bütçeleştirilecek ve Bütçeleştirilmiş Borçlar” , Sayıştay Dergisi, Sayı: 60 s.68

³ Duran, aynı makale s. 74

hesap genelde mal ve hizmet alımları kodundan yapılan harcamalara ilişkin iken 323 sayılı hesap özellikle harcama yetkililerinin harcama talimatı aranmadan otomatik olarak yapılan sağlık tedavi giderleri vb harcamalar için kullanılmaktadır. 322 sayılı hesap pratikte fazla işlerliği olan bir hesap değildir. 323 sayılı hesap ise özellikle kamu çalışanlarının sağlıkla ilgili tedavi giderleri, ilaç giderleri, sosyal güvenliği bulunmayanların tedavi ve sağlık giderleri ile ilgili yükümlülüklerin kaydı için kullanılmaktadır.

Bu hesapların ve özellikle 323 sayılı hesabın işleyişinde en önemli açmazlardan bir tanesi “ödeneğin bulunmaması veya girişilen taahhüt sırasında yeterli ödeneğin bulunmaması” halinin uygulamada önemli tutarlara ulaşan sağlık ve tedavi giderlerinin bütçede gider olarak gösterilmeden bir sonraki yıla devrine (mevzuata göre devir bakiyesine izin verilmemesine rağmen) imkân tanınmasıdır. Böylece harcama ertelemeleri ile bir dönemin bütçe açığı olduğundan küçük gösterilebilmektedir. Son birkaç yıldır yapılan bu uygulamanın 2007 bütçesinde de sürdürüldüğü ve yaklaşık 1,2-1,5 milyar YTL civarında bir yükümlülüğün 323 sayılı hesap veya onunla birlikte çalışan 831 sayılı hesap sayesinde gider kaydedilmeden 2008 yılına devredildiği tahmin edilmektedir. Bu ise 2007 bütçesinin en az bu miktar kadar daha az açıkla kapatılmaya çalışıldığı izlenimi doğurmaktadır. Sonuç olarak tahakkuk esaslı devlet muhasebesi için yaratılan bu hesaplar bir anlamda amacı dışında ve bütçeden harcama kaçırma olarak nitelendirilebileceğimiz bir uygulamanın aracı olarak kullanılmaktadırlar.

2007 yılında yayınladığımız raporlarımızda da dikkat çektiğimiz bu hususla ilgili olarak belirtilmesi gereken diğer önemli bir nokta da Kamu Hesapları Bülteninde bu hesap bakiyelerini izleyeceğimiz en önemli veri kaynağı olan Devlet Muhasebe Mizanının yayınlanmasının 2005 yılı sonundan itibaren durdurulmuş olmasıdır.

Aslında bütçe yılı içinde mal ve hizmetin teslim alındığı ancak ödenek yokluğu nedeni ile ödemelerin ertelendiği durumlar bu hesaplarda izlenen işlemlerin de üstünde ve ötesinde özellikler taşımaktadır. Bir başka deyişle taahhüdü yapılmış, hizmetin gereği yükümlenici tarafından yerine getirilmiş ve teknik olarak harcamanın tahakkuk etme aşamasına gelmiş olduğu birçok harcama türünde de bütçede yeterli ödenek olmama gerekçesi ile işlemler tahakkuk kayıtlarına alınmadan bekletilmekte olup bunların ulaştığı büyüklük ile ilgili olarak Maliye Bakanlığında veri temini de mümkün bulunmamaktadır. Bu tür yükümlülükler bir anlamda birikmiş faturalar ve hak edişler olarak harcama birimlerinde tutulmakta ancak harcamaya dönüştürülmemektedir.⁴ Bu tür borçların biriktiği alanlar ağırlıklı olarak müteahhitlik sektörü ve sağlık sektörü ile bu sonuncu sektör ile bağlantılı olarak Sağlık Bakanlığı ve döner sermayelerdir.

Bu alanlarda biriktirilmiş ve harcamaya dönüştürülmemiş tutarların tahmini büyüklüğünü tespit amacı ile ilgili meslek kurumları ve Maliye Bakanlığı Muhasebat Genel Müdürlüğü web sitesinde yayınlanan Döner Sermaye Mizanları gibi kaynaklardan yararlanarak aşağıdaki tabloyu hazırladık.

⁴ Bu konuda Maliye Bakanlığının “ Harcama birimlerinde 323 sayılı hesapta kayıtlı borçların tamamı ödenmedikçe aynı tertiplerden tahakkuk etmiş harcamaların ödeme yapılmak üzere muhasebe birimine gönderilmemesi ...” şeklindeki talimatı dikkat çekicidir. (9 Ağustos 2007 tarihli Merkezi Yönetim Muhasebe Yönetmeliği Genel Tebliği Sayı I).

Tablo 6. 2007 Yılı İçinde Ertelenmiş Bazı Harcamalar

<i>(milyar YTL)</i>	Alt Sınır	Üst Sınır
Toplam	7,7	9,5
I. Eczane ve Medikal Firmalara olan Birikmiş Borçlar	1,2	1,5
II. Sağlık Bakanlığı ve Üniversite Hastanelerine Birikmiş Borçlar*	4,3	4,5
III. Müteahhitlere Birikmiş Borçlar	1,0	2,0
IV. Bütçe kapsamında 323/831 nolu hesaptan devreden borç	1,2	1,5

* 2007 yılı içinde silinen 3 milyar YTL bu toplam içinde yer almamaktadır

Görüldüğü gibi 323 sayılı hesap türünde mevcut tutarın çok üzerinde bir tutar buzdağının görünmeyen yüzü olarak bir harcama baskısı yaratmakta ve normalde ödenek temin edilerek (daha açık bir deyişle TBMM den ek bütçe çıkararak) bu yükümlülüklerin yerine getirilmesi yerine resmi borç stoku dışında bir borç türü yaratılarak bütçe açığı olduğundan küçük bir biçimde raporlanmaktadır.

Burada akla şu soru gelebilir: Bütçede ödeneği yetersiz iken kamu otoritesi harcama taahhüdüne nasıl girişebilmektedir? Bunu yanıtı basittir. Örneğin müteahhitlik sektörü kendilerine kamu otoritesinden gelen talimatlara ve verilen güvencelere dayanarak işe girişmekte, hizmeti yerine getirerek hak ediş düzenleme aşamasına gelindiğinde ise; kendilerine ya bu hak edişin düzenlenmemesi telkin edilmekte, ya da hak ediş düzenlenmişse bu sefer bu belge ödeme emrine bağlanması için saymanlığa gönderilmek yerine tahakkuk dairesinde (örneğin bölge müdürlüğünde) tutulmakta, böylece harcamaya dönüştürülmesi geciktirilerek yükümlülük bir sonraki yıla sarkıtılmaktadır. Buna gerekçe olarak da ödenek yokluğu gösterilmektedir. Böyle bir durumda o kurumun ödeme emrinden sorumlu harcama yetkilisi ödenek aşımına gitme gibi bir

sorumluluđa katlanmadan harcamanın ertelenmesine yol açmaktadır ki bunun 5018 sayılı Kamu Mali Yönetimi ve Kontrol Kanunu'nda herhangi bir yaptırımını bulunmamaktadır. Hâlbuki ödenek üstü harcama yapılması maaş kesme cezası gibi bir yaptırıma tabi tutulmaktadır. Sonuç olarak, sektörlerle ödeme üstü iş yaptırılmakta bunların bedeli ise geciktirilip bir sonraki yıla ertelenerek kamu açıkları düşük gösterilmektedir.

Bu uygulama aslında kamu maliyesine reel olarak hiçbir tasarruf sağlamayan, aksine ekonomiye maliyeti olan, bunun yanı sıra kamuoyuna mali disiplin konusunda yanıltıcı bir izlenim veren saydamlıktan uzak bir tercihi yansıtmaktadır. Zira bu tür ertelemelerin maliyeti bu sektörlerin zamanında yerine getirilmeyen alacakları nedeni ile bu sefer çalışanlarına ve diğer sektörlerle borç takmalarına neden olmaları nedeni ile yükselmekte, devlete bir sonraki sefer verilecek mal ve hizmetlerin fiyatlarını artmasına neden olmaktadır (bakınız kutu 1).

Çođu kez gözden uzak tutulan ve kimse tarafından pek görölmek istenmeyen bu sorun kartopu etkisi ile büyüme riski göstermekte ve bütçe disiplini açısından risk olmaya devam etmektedir.

Kutu 1. Kamu Sektöründe Ertelenmiş Yükümlülükler (Arrears) ve Bütçe Açıkları⁵

Ülkemizde fazla üzerinde durulmayan ancak zaman zaman ilgili sektör temsilcilerinin üyelerinden gelen yakınmalar üzerine gündeme getirdikleri ertelenmiş yükümlülükler meselesi son birkaç yıldan bu yana bütçe harcamaları üzerinde görünmez bir yük oluşturmaktadır. Bir ülkede devletin aldığı mal ve hizmetin bedelini ödenek ve/veya nakit yetersizliği gerekçesi ile ödememesi ve erteleme kamusal harcamalarının olduğundan az gözükmesi anlamına gelmektedir. Dolayısıyla bu tür harcamaların bütçelere yansımaması devletin mali işlemlerin nedeni ile bir ülkenin karşı karşıya olduğu kamu finansmanı sorunlarının da göz ardı edilmesine yol açmaktadır. Bu şekilde yaratılan yükümlülükler özünde “ zorunlu finansman-forced financing” anlamına geldiğinden ülkenin resmi borç stoku dışında yaratılmış yeni bir borçlanma türü olarak kamunun borç stokunun da eksik raporlanması sonucuna yol açmaktadır. Bu türden yaratılan ve eksik raporlanan yükümlülükler ise mali disiplinin bilinçli ve kaliteli maliye politikaları sonucu sağlanmadığının önemli bir göstergesidir. Devletin bütçe hesapları tutmadığı zaman yükümlülüklerini erteleyerek ve reel sektörü bu anlamda zora sokarak sağladığı bir bütçe disiplini ise illüzyon yaratma dışında bir anlam ifade etmemektedir.

Tablo 6’da tahmin etmeye çalıştığımız bu yükümlülüklerle birikmiş KİT görev zararları (TMO, TKİ, TCDD gibi), tahsilinde gecikilen vergi alacakları ve başta belediyeler olmak üzere kamu kurumlarının Hazine’ye olan birikmiş borçları eklendiği zaman bu tür işlemlerin mali disiplini bozucu etkisi çok daha ciddi boyutlara ulaşmaktadır.

1. Bütçede yaratılan arrear uygulaması ile ilgili olarak detaylı bir tartışma için, Jack Diamond and Christian Schiller “Government Arrears in Fiscal Adjustment Programs” Mario Blejer and Adrienne Cheasty (eds) How to Measure the Fiscal Deficit ? IMF yayını,1993 sayfa 113-146 .

⁵ Bütçede yaratılan arrear uygulaması ile ilgili olarak detaylı bir tartışma için, Jack Diamond and Christian Schiller “Government Arrears in Fiscal Adjustment Programs” Mario Blejer and Adrienne Cheasty (eds) How to Measure the Fiscal Deficit ? IMF yayını,1993 sayfa 113-146 .

C. Bütçe Gelirleri

2007 yılı sonu itibarı ile merkezi yönetim bütçe gelirleri bir önceki yıla göre % 9,3 oranında artmıştır. Özelleştirme gelirleri ayıklanıp bakıldığında toplam bütçe gelirlerindeki artış oranı % 6,2' ye düşmektedir. Vergi gelirlerinde ise artış oranı geçen seneye göre % 11,2 oranında gerçekleşmiştir. Özellikle Eylül ayı sonrası dönemde vergi performansında yaşanan olumlu gelişme vergi tahsilatındaki artış oranının % 7-8 civarından % 11 civarına yükselmesini sağlamıştır.

Bütçe vergi gelirlerinin 2007 program hedefinin altında kalması ve bazı vergi kalemlerinde 2008 yılında uygulamaya giren vergi indirimleri 2008 yılı bütçe gelir hedeflerini daha hassas bir noktaya getirmektedir. Buna ek olarak dünya ekonomilerinde gözlemlenen daralmanın yurtiçine yansıma olasılığı 2008 vergi tahminlerinin gerçekleşmesini ciddi biçimde riske sokmaktadır.

Tablo 7. Merkezi Yönetim Bütçe Gelirleri (Ocak-Aralık)

(milyon YTL)	Aralık 07	Aralık 06	Artış Or. (%)
Merkezi Yönetim Gelirleri	189.617	173.483	9,3
Genel Bütçe Gelirleri	184.235	168.547	9,3
I-Vergi Gelirleri	152.832	137.480	11,2
1. Gelir ve Kazanç Üz. Al. Vergiler	48.197	40.141	20,1
a) Gelir Vergisi	34.447	28.983	18,9
Gelir Vergisi Tevkifatı	31.679	26.348	20,2
b) Kurumlar Vergisi	13.751	11.158	23,2
Kurumlar Geçici Vergisi	13.552	10.419	30,1
2. Mülkiyet Üzerinden Alınan Vergiler	3.645	3.117	16,9
b) Motorlu Taşıtlar Vergisi	3.521	2.998	17,4
3. Dahilde Alınan Mal ve Hizmet Vergileri	63.589	59.408	7,0
a) Dahilde Alınan Katma Değer Vergisi	16.793	15.911	5,5
b) Özel Tüketim Vergisi	39.111	36.926	5,9
c) Banka ve Sigorta Muameleleri Vergisi	3.149	2.624	20,0
d) Şans Oyunları Vergisi	327	369	-11,5
e) Özel İletişim Vergisi	4.211	3.578	17,7
4. Uluslararası Tic. ve Mua. Al. Verg.	28.970	27.563	5,1
b) İthalde Alınan Katma Değer Vergisi	26.493	25.426	4,2
5. Damga Vergisi	3.642	3.149	15,7
6. Harçlar	4.742	3.958	19,8
Başka Yerde Sınıflandırılmayan Diğer Vergiler	46	144	
II-Teşebbüs ve Mülkiyet Gelirleri	7.904	7.531	5,0
III-Alınan Bağışlar ve Yard. ile Özel Gel.	1.801	2.255	-20,1
IV-Faizler, Paylar ve Cezalar	15.621	19.439	-19,6
1.Faiz Gelirleri	4.616	5.214	-11,5
V-Sermaye Gelirleri	6.077	1.841	230,1
Özel Bütçeli İdarelerin Gelirleri	3.795	3.530	7,5
Düzenleyici ve Denetleyici Kurumların Gel.	1.587	1.407	12,8

Toplam vergi gelirlerinin % 58,9'unu oluşturan dahilde alınan mal ve hizmet vergileri ile ithalde alınan katma değer vergisi toplamının 2007 yılında 2006 yılına göre % 6,2 artmış olması, vergi tahsilatının reel olarak düşmesine yol açmıştır. Nitekim, bu iki kalemin toplam vergi gelirleri tahsilatı içindeki payı 2007 yılında 2,8 puan gerilemiştir.

Önceki raporlarımızda belirttiğimiz üzere, 2007 yılı bütçe vergi gelirlerinin hedefin altında kalmasına; (i) Ekonominin talep düzeyinde yaşanan görece yavaşlamadan dolayı özel kesim harcamalarının tahmin edilenden daha az artması, (ii) KİT ürünlerine yönelik zamların ertelenmesi ve başta KİT'ler ve yerel yönetimler olmak üzere bazı kamu kurumlarının dolaylı vergi yükümlülüklerini yerine getirmemeleri, (iii) YTL'nin değerlenmesi sonucunda ithalde alınan vergilerin hedeflenen

rakamların gerisine düşmeye başlaması, (iv) 2007 yılı için öngörülen gelir artırıcı politika tedbirlerinin uygulamaya yeterli etkinlikle konulamaması, (v) Seçim sürecine girilmesiyle de gelir idaresinde ortaya çıktığını tahmin ettiğimiz performans düşüklüğü neden olmuştur.

Bu çerçevede, yıl sonu itibarı ile toplam vergi gelirleri hedefinin % 96,6'sına ulaşılabilmektedir.

Tablo 8. 2007 Yılı Merkezi Yönetim Bütçe Gelirleri: Hedef ve Gerçekleşmeler

(milyon YTL)	2007			GSYİH'ya oranı (%)		
	Bütçe	Gerç. Tah.	Gerç.	Bütçe	Gerç. Tah.	Gerç.
Merkezi Yönetim Gelirleri	188.159	188.921	189.617	29,06	29,18	29,28
Genel Bütçe Gelirleri	183.460	183.639	184.235	28,33	28,36	28,45
1-Vergi Gelirleri	158.153	151.056	152.832	24,43	23,33	23,60
1-1-Gelir ve Kazanç Üzerinden Alınan Vergiler	45.342	47.395	48.197	7,00	7,32	7,44
Gelir Vergisi	33.418	34.320	34.447	5,16	5,30	5,32
Kurumlar Vergisi	11.925	13.075	13.751	1,84	2,02	2,12
1-2-Mülkiyet Üzerinden Alınan Vergiler	3.640	3.607	3.645	0,56	0,56	0,56
Veraset ve Intikal Vergisi	135	135	125	0,02	0,02	0,02
Motorlu Taşıtlar Vergisi	3.504	3.472	3.521	0,54	0,54	0,54
1-3-Dahilde Alınan Mal ve Hizmet Vergileri	68.828	62.910	63.589	10,63	9,72	9,82
Dahilde Alınan Katma Değer Vergisi	20.200	16.500	16.793	3,12	2,55	2,59
Özel Tüketim Vergisi	41.070	38.641	39.111	6,34	5,97	6,04
Banka ve Sigorta Muameleleri Vergisi	3.110	3.220	3.149	0,48	0,50	0,49
Şans Oyunları Vergisi	420	350	327	0,06	0,05	0,05
Özel İletişim Vergisi	4.026	4.200	4.211	0,62	0,65	0,65
1-4-Uluslararası Ticaret ve Muamelelerden Alınan Vergiler	32.053	28.551	28.970	4,95	4,41	4,47
Gümrük Vergileri	2.376	2.500	2.441	0,37	0,39	0,38
İthalde Alınan Katma Değer Vergisi	29.583	26.000	26.493	4,57	4,02	4,09
Diğer Dış Ticaret Gelirleri	94	51	37	0,01	0,01	0,01
1-5-Damga Vergisi	3.638	3.707	3.642	0,56	0,57	0,56
1-6-Harçlar	4.594	4.800	4.742	0,71	0,74	0,73
1-7-Başka Yerde Sınıflandırılmayan Diğer Vergiler	57	84	46	0,01	0,01	0,01
3-Teşebbüs ve Mülkiyet Geliri	7.818	8.454	7.904	1,21	1,31	1,22
3-1-Mal ve Hizmet Satış Gelirleri	1.323	1.471	1.468	0,20	0,23	0,23
Mal Satış Gelirleri	752	785	774	0,12	0,12	0,12
Hizmet Gelirleri	570	686	695	0,09	0,11	0,11
3-2-Malların Kullanma ve Faaliyette Bulunma İzin Belgeleri	0	0	0	0,00	0,00	0,00
3-3-KİT ve Kamu Bankaları Gelirleri	3.594	4.765	4.455	0,56	0,74	0,69
Hazine Portföyü ve İştirak Gelirleri	3.381	4.552	4.225	0,52	0,70	0,65
KİT ve İDT'lerden Sağlanan Gelirler	212	213	230	0,03	0,03	0,04
3-5-Kurumlar Karları	2.200	1.045	918	0,34	0,16	0,14
Döner Sermayeler	2.200	1.045	918	0,34	0,16	0,14
3-6-Kira Gelirleri	701	690	681	0,11	0,11	0,11
3-7-Diğer Teşebbüs ve Mülkiyet Gelirleri	0	484	382	0,00	0,07	0,06
4-Alınan Bağışlar ve Yardımlar ile Özel Gelirler	480	1.794	1.801	0,07	0,28	0,28
4-1-Yurt Dışından Alınan Bağış ve Yardımlar	7	0	52	0,00	0,00	0,01
4-6-Özel Gelirler	473	1.794	1.750	0,07	0,28	0,27
5-Faizler, Paylar ve Cezalar	14.443	16.133	15.621	2,23	2,49	2,41
5-1-Faiz Gelirleri	2.089	4.513	4.616	0,32	0,70	0,71
5-2-Kişi ve Kurumlardan Alınan Paylar	6.031	6.481	5.438	0,93	1,00	0,84
Devlet Payları	247	219	216	0,04	0,03	0,03
Genel Bütçeli İdarelere Ait Paylar	5.784	6.262	5.222	0,89	0,97	0,81
5-3-Para Cezaları	3.129	3.248	3.675	0,48	0,50	0,57
5-4-Diğer Çeşitli Gelirler	3.194	1.891	1.892	0,49	0,29	0,29
6-Sermaye Gelirleri	2.566	6.202	6.077	0,40	0,96	0,94
6-1-Taşınmaz Satış Gelirleri	414	355	231	0,06	0,05	0,04
6-2-Taşınır Satış Gelirleri	5	5	4	0,00	0,00	0,00
6-3-Diğer Sermaye Satış Gelirleri	2.147		5.842	0,33		0,90
Telekom Hisse Satış Geliri	2.147	5.842	5.842	0,33	0,90	0,90
Özel Bütçeli İdarelerin Gelirleri	3.264	3.669	3.795	0,50	0,57	0,59
Düzenleyici ve Denetleyici Kurumların Gelirleri	1.435	1.613	1.587	0,22	0,25	0,25

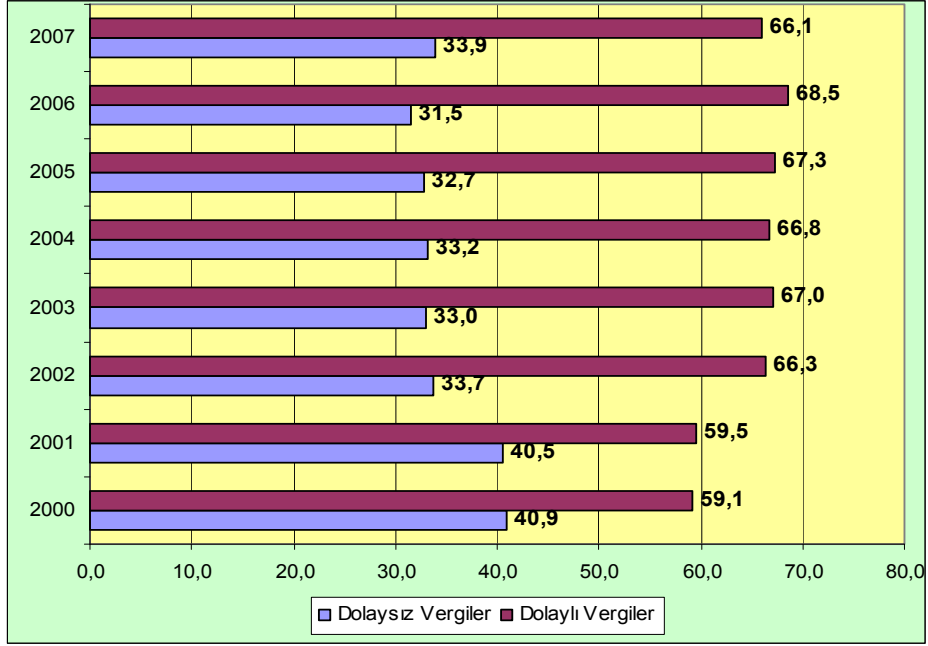
Dolaysız vergilerde yaşanan performans artışı, vergi gelirlerinin çok daha düşük seviyede gerçekleşmesinin önüne geçmiştir. Bu dönemde vergi gelirlerindeki artışın % 52,5'i gelir ve kurum kazançları üzerinden elde edilen vergilerden kaynaklanmıştır.

Tablo 9. 2006-2007 Aralık Sonu Bütçe Vergi Gelirleri Gerçekleşmesi ve Artış Oranına Katkısı

milyon YTL	Ocak-Aralık		Artış Oranı (%)	Artış Oranına Katkı (%)
	2007	2006		
Vergi Gelirleri	152.832	137.480	11,2	100,0
Gelir ve Kur.Kaz. Üz.Elde Edilen Ver.	48.197	40.141	20,1	52,5
Gelir Vergisi Tevkifatı	31.679	26.348	20,2	34,7
Kurumlar Geçici Vergisi	13.552	10.419	30,1	20,4
Özel Tüketim Vergisi	39.111	36.926	5,9	14,2
Petrol ve Doğalgaz Ür. İlişkin ÖTV	22.052	20.551	7,3	9,8
Kolalı Gazoz, Alkollü İç. Ve Tüt Mam.	11.720	11.262	4,1	3,0
KDV Tahsilatı	43.285	41.337	4,7	12,7
İthalda Alınan Katma Değer Vergisi	26.493	25.426	4,2	7,0
Dahilde Alınan Katma Değer Vergisi	16.793	15.911	5,5	5,7
Diğer Vergiler	22.239	19.077	16,6	20,6
Damga Vergisi	3.642	3.149	15,7	3,2
Harçlar	4.742	3.958	19,8	5,1
Banka ve Sigorta Muameleleri Vergisi	3.149	2.624	20,0	3,4

2007 yılı sonu itibarı ile genel bütçe vergi gelirlerinin % 66,1'i dolaylı vergilerden, % 33,9'u ise dolaysız vergilerden oluşmuştur.

Grafik 3. 2000-2007 Aralık Sonu Genel Bütçe Vergi Gelirleri Tahsilatının Dolaylı ve Dolaysız Vergi Paylarının Gelişimi



II. Bütçe Finansmanı ve Borç Stokundaki Gelişmeler

Hazine nakit dengesi yıl sonu itibari ile 19,7 milyar YTL civarında açık vermiştir. Bu açık bir defalık gelir niteliği taşıyan özelleştirme gelirlerini içermediği için, bütçe açığının daha doğru bir görünümünü vermektedir.

Tablo 10. Hazine Nakit Dengesi (Ocak-Aralık)

(milyon YTL)	Ocak*	Şubat*	Mart*	Nisan*	Mayıs*	Haziran*	Temmuz*	Ağustos*	Eylül*	Ekim*	Kasım*	Aralık*	Toplam*
GELİRLER	13.956	11.365	14.259	10.886	20.681	14.498	11.219	21.124	13.031	13.804	18.146	13.200	176.168
GİDERLER	17.524	15.894	15.696	15.070	17.682	16.750	17.666	16.295	17.641	13.883	14.167	17.611	195.878
Faiz Dışı Giderler	10.748	10.772	11.751	12.522	13.354	13.545	12.145	11.807	11.850	11.968	12.766	15.847	149.075
Faiz Ödemeleri	6.776	5.121	3.945	2.548	4.328	3.206	5.521	4.488	5.791	1.916	1.400	1.764	46.802
FAİZ DIŞI DENGİ	3.208	593	2.509	-1.636	7.327	953	-926	9.317	1.181	1.836	5.380	-2.648	27.093
NAKİT DENGESİ	-3.567	-4.529	-1.436	-4.184	2.999	-2.253	-6.446	4.829	-4.610	-79	3.980	-4.411	-19.709
													0
FİNANSMAN	3.567	4.529	1.436	4.184	-2.999	2.253	6.446	-4.829	4.610	79	-3.980	4.411	19.709
BORÇLANMA (NET)	6.228	6.851	268	-1.808	-2.424	-372	2.359	781	187	-2.443	-1.672	-744	7.211
DIŞ BORÇLANMA NET	905	590	-403	-1.454	-463	-304	-24	-664	-1.215	-1.907	-530	315	-5.154
Kullanım	1.811	3.472	145	41	1.541	320	696	114	21	1.499	10	850	10.521
Ödeme	906	2.882	548	1.496	2.004	624	720	778	1.237	3.406	539	535	15.675
İÇ BORÇLANMA NET	5.323	6.261	671	-354	-1.961	-68	2.383	1.445	1.402	-536	-1.143	-1.059	12.364
Kullanım	15.789	8.188	12.427	8.206	9.103	10.741	12.235	2.684	11.709	7.508	4.578	5.616	108.785
Ödeme	10.465	1.927	11.755	8.560	11.064	10.809	9.853	1.240	10.307	8.044	5.720	6.676	96.420
ÖZELLEŞTİRME GELİRİ	0	0	5.984	0	0	0	982	0	0	0	0	2.021	8.987
TMSF'DEN AKTARIMLAR	0	0	11	66	20	0	0	0	0	0	0	0	97
DEVİRLİ-GARANTİLİ BORÇ GERİ DÖNÜŞÜMLERİ	32	82	92	94	17	38	59	26	46	83	22	100	691
BANKA KULLANIMI	-2.692	-2.404	-4.919	5.833	-612	2.587	3.047	-5.636	4.378	2.440	-2.330	3.034	2.724
KUR FARKLARI	-46	-142	15	-742	-107	-86	-91	244	-994	-95	65	-167	-2.146
BANKA KULLANIMI NET	-2.646	-2.262	-4.934	6.575	-505	2.672	3.138	-5.880	5.371	2.535	-2.395	3.202	4.870

* Geçici

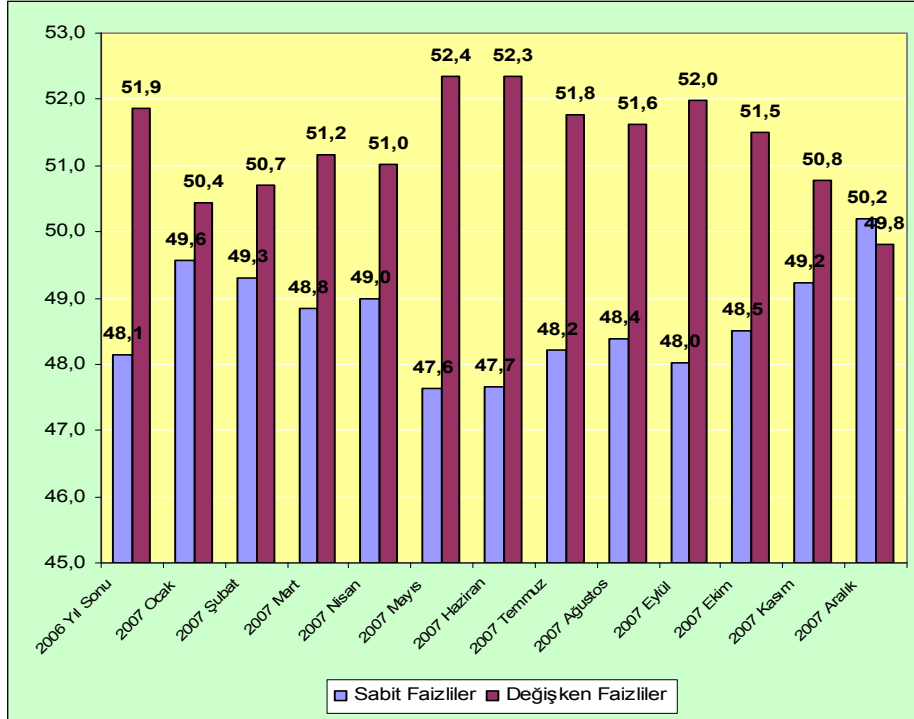
Hazine nakit açığını ağırlıklı olarak iç borçlanma ile karşılamıştır. 2007 yılı içinde dış borçlanmada net geri ödeyici durumu devam etmiştir. Özelleştirme gelirlerinin bütçe finansmanı içindeki nisbi payı bir miktar azalmıştır.

Tablo 11. Genel Bütçe Dengesi ve Merkezi Bütçe Dengesi Karşılaştırmalı Tablosu (Aralık Sonu)

Genel Bütçe Dengesi		Merkezi Yönetim Bütçe Dengesi	
(milyon YTL)	Aralık Sonu	(milyon YTL)	Aralık Sonu
Bütçe Dengesi	-14.731	Bütçe Dengesi	-13.883
Emanetler	980	Emanetler	1.268
Avanslar	-928	Avanslar	-1.036
Nakit Dengesi	-14.679	Nakit Dengesi	-13.651
Finansman	14.679	Finansman	13.651
Toplam Net Borçlanma	9.374	Toplam Net Borçlanma	9.425
Özelleştirme Geliri	2.994	Özelleştirme Geliri	2.994
Kasa/Banka ve Diğer İşlemler	1.493	Kasa/Banka ve Diğer İşlemler	415

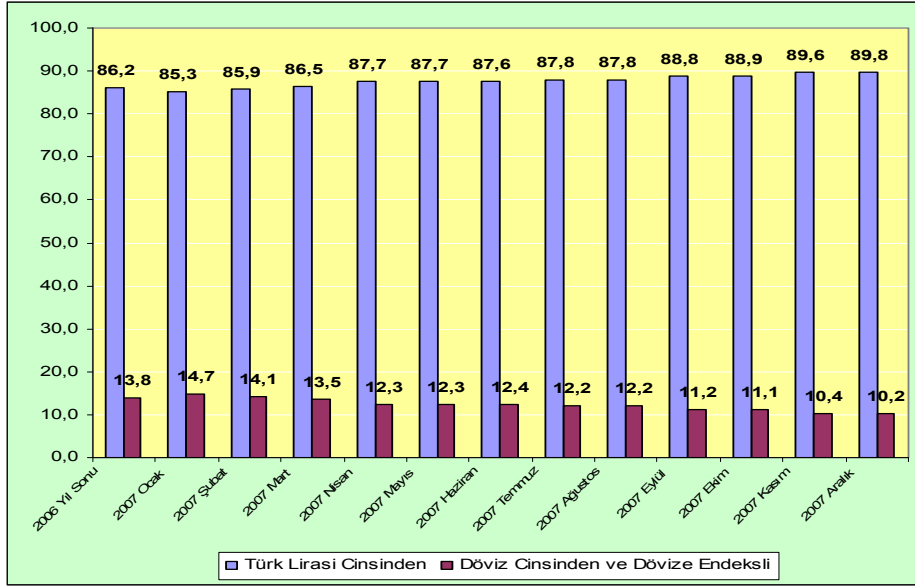
2007 yılı sonu itibari ile genel bütçenin nakit dengesi 14,7 milyar YTL açık vermiş iken, merkezi yönetim nakit dengesi 13,7 milyar YTL açıkla kapanmıştır. Yıl içindeki diğer raporlarımızda belirttiğimiz gibi bu durum, genel bütçe nakit açığının bir kısmının özel bütçeli kuruluşlar (üniversiteler ve diğer özel bütçeli kuruluşlar) ile düzenleyici ve denetleyici kuruluşların bütçelerinin katkısı ile kapatılmasının devam ettiği şeklinde yorumlanabilir.

Grafik 4. Merkezi Yönetim İç Borç Stoku Faiz Yapısı



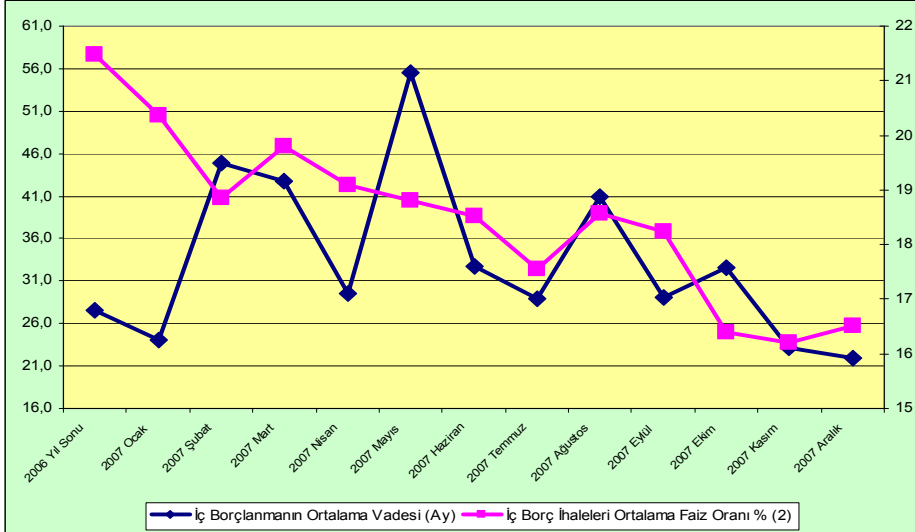
Merkezi yönetim iç borç stokunun faiz kompozisyonunda değişken faizli kağıtların payının 2007 yılı sonunda 2006 yılı sonuna göre yaklaşık 2 puan azaldığını görmekteyiz.

Grafik 5. Merkezi Yönetim İç Borç Stoku YTL-Döviz Yapısı



İç borç stoku YTL-döviz kompozisyonunda bir önceki yıla oranla yaklaşık 3,6 puanlık YTL lehine bir değişim gözükmektedir.

Grafik 6. İç Borçlanmanın Ortalama Vadesi ve Faiz Oranı



Hazine iç borçlanma faizlerinde son 3 ay içinde gözlemlenen azalış Aralık ayında yerini 0,3 puanlık bir artışa bırakmıştır.

EKLER

**Ek Tablo 1. 2007 Merkezi Yönetim Bütçe Ödenek ve Giderleri
(Aralık Sonu)**

	Oca-Mar.	Nis.-Haz.	Tem-Eyl	Eki-Ara	Toplam	2007 Bütçe	(%) Gerçekleşme	Harcamaların (%) Dağılımı
Giderler	49.441.897	51.237.546	53.280.119	49.541.122	203.500.684	204.988.546	99,27	100,00
Faiz Hariç Giderler	33.475.107	40.310.870	37.401.965	43.581.127	154.769.069	152.042.522	101,79	76,05
I. Personel Giderleri	11.192.386	10.781.312	11.063.989	10.517.043	43.554.730	43.669.799	99,74	21,40
Memur	9.824.731	9.034.573	9.230.453	8.313.463	36.403.220	36.781.520	98,97	17,89
İşçi	568.173	802.531	966.858	1.108.503	3.446.065	3.558.224	96,85	1,69
Diğer	799.482	944.208	866.678	1.095.077	3.705.445	3.330.055	111,27	1,82
II. Sosyal Güvenlik Kurum. Devlet Primi	1.405.582	1.319.885	1.367.212	1.708.237	5.800.916	10.101.779	57,42	2,85
Memur	1.217.878	1.057.800	1.105.527	1.375.209	4.756.414	7.382.093	64,43	2,34
İşçi	94.225	148.203	173.069	188.515	604.012	630.273	95,83	0,30
Diğer	93.479	113.882	88.616	144.513	440.490	2.089.413	21,08	0,22
III. Mal ve Hizmet Alımları	3.461.013	4.888.449	5.282.415	8.522.398	22.154.275	15.587.406	142,13	10,89
Savunma-Güvenlik	630.536	1.569.782	1.891.849	3.484.209	7.576.376	8.165.600	92,78	3,72
M.S.B	487.493	1.292.595	1.440.695	2.746.563	5.967.346	6.586.000	90,61	2,93
Jandarma Genel Komutanlığı	78.968	163.479	265.132	447.287	954.866	1.003.600	95,14	0,47
Emniyet Genel Müdürlüğü	64.075	113.708	186.022	290.359	654.164	576.000	113,57	0,32
Sağlık Harcamaları	1.668.785	1.556.112	1.449.613	1.949.554	6.624.064	165.000	4,014,58	3,26
Yeşil Kart Uygulamasına İlişkin Sağlık Hizmetleri	1.101.366	932.107	889.258	991.157	3.913.888	0	0,00	1,92
İlaç	190.417	237.981	206.274	340.258	974.930	99.152	983,27	0,48
Tedavi ve Sağlık Malzemesi	377.002	386.024	354.081	618.139	1.735.246	65.848	2.635,23	0,85
Devlet Boğaları Genel Giderleri	20.423	16.752	10.448	11.488	59.111	115.000	51,40	0,03
Diğer Mal ve Hizmet Giderleri	1.141.269	1.745.803	1.930.505	3.077.147	7.894.724	7.141.806	110,54	3,88
IV. Cari Transferler	14.857.044	17.918.602	14.916.092	15.557.421	63.249.159	60.862.989	103,92	31,08
Görev Zararları	153.205	357.301	382.989	507.850	1.401.345	1.187.853	117,97	0,69
KİT Görev Zararları	50.000	230.000	222.891	197.000	699.891	660.000	106,04	0,34
SGK Görev Zararları	0	0	0	0	0	0	0,00	0,00
Mali Kurumlar	66.000	82.500	119.000	108.932	376.432	345.000	109,11	0,18
Diğer Görev Zararları	37.205	44.801	41.098	201.918	325.022	182.853	177,75	0,16
Hazine Yardımları	9.222.710	8.806.857	9.208.264	9.035.296	36.273.127	34.538.020	105,02	17,82
Sosyal Güvenlik Kurumlarına Hazine Yardımları	197.500	187.908	196.470	225.667	807.545	760.000	106,26	0,40
Emekli Sandığı	0	0	0	0	0	0	0,00	0,00
Bağ-Kur	0	0	0	0	0	0	0,00	0,00
SSK	0	0	0	0	0	0	0,00	0,00
İşsizlik Sigortası Fonu	197.500	187.908	196.470	225.667	807.545	760.000	106,26	0,40
Mahalli İdareler	410.792	426.161	467.654	401.743	1.706.350	1.471.493	115,96	0,84
Belediyelere Yardım	52.923	7.535	5.066	3.902	69.426	56.850	0,00	0,03
Diğer (İl özel İd. ve köyler)	357.869	418.626	462.588	397.841	1.636.924	1.414.643	115,71	0,80
Diğer Hazine Yardımları	131.417	184.488	177.140	202.854	695.899	717.527	96,99	0,34
DFİF	65.000	87.000	93.000	81.000	326.000	400.000	81,50	0,16
Diğer	66.417	97.488	84.140	121.854	369.899	317.527	116,49	0,18
Kar Amacı Gütmeyen Kuruluşlara Yapılan Transferler	150.203	296.469	127.325	107.419	681.416	662.338	102,88	0,33
Hane Halkına Yapılan Transferler	218.222	285.916	199.170	290.978	994.286	929.541	106,97	0,49
Burslar ve Harçlıklar	131.689	130.325	103.325	136.417	501.756	385.579	130,13	0,25
Eğitim Amaçlı Diğer Transferler	50.218	95.937	67.251	99.165	312.571	435.529	71,77	0,15
Sağlık Amaçlı Transfer	9.806	14.523	10.529	14.583	49.441	52.987	93,31	0,02
Yiyecek Amaçlı Transfer	24.016	42.896	14.890	37.537	119.339	52.230	228,49	0,06
Barınma Amaçlı Transfer	2.493	2.235	3.175	3.276	11.179	3.216	347,61	0,01
Tarımsal Destekleme Ödemeleri	1.116.263	3.717.459	292.519	428.849	5.555.090	5.250.000	105,81	2,73
Doğrudan Gelir Desteği	483.759	2.041.238	26.087	67.093	2.618.177	2.730.000	95,90	1,29
Ürün Destekleme Ödemeleri	246.209	1.230.047	232.199	0	1.708.455	1.560.000	109,52	0,84
Hayvancılık Destekleme Ödemeleri	280.000	406.854	1.490	52.346	740.690	710.000	104,32	0,36
Diğer	106.295	39.320	32.743	309.410	487.768	250.000	195,11	0,24
Hane Halkına Yapılan Diğer Transferler	115.280	27.471	159.726	315.490	617.967	482.081	128,19	0,30
Sosyal Amaçlı Transferler	5.827	8.588	13.445	39.540	67.400	219.059	30,77	0,03
Yurtdışına Yapılan Transferler	97.617	129.055	145.386	128.513	500.571	636.524	78,64	0,25
Gelirden Ayrılan Paylar	3.777.717	4.289.486	4.387.268	4.703.486	17.157.957	16.957.573	101,18	8,43
V. Sermaye Giderleri	1.258.121	3.208.335	3.084.576	5.364.204	12.915.236	12.103.930	106,70	6,35
VI. Sermaye Transferleri	438.146	1.439.168	748.742	916.575	3.542.631	3.647.400	97,13	1,74
VII. Borç Verme	862.815	755.119	938.939	995.249	3.552.122	3.694.600	96,14	1,75
Yurtiçi Borç Verme	853.959	675.120	882.794	855.249	3.267.122	3.429.600	95,26	1,61
KİT	448.586	393.800	329.596	438.984	1.610.966	1.360.000	118,45	0,79
Risk Hesabı	55.623	74.198	74.470	48.150	252.441	600.000	42,07	0,12
Diğer	349.750	207.122	478.728	368.115	1.403.715	1.469.600	95,52	0,69
Yurtdışı Borç Verme	8.856	79.999	56.145	140.000	285.000	265.000	107,55	0,14
Kıbrıs	8.856	79.999	56.145	140.000	285.000	265.000	107,55	0,14
VIII. Yedek Ödenekler	0	0	0	0	0	2.374.619	0,00	0,00
Faiz Giderleri	15.966.790	10.926.676	15.878.154	5.959.995	48.731.615	52.946.024	92,04	23,95
I. İç Borç Faizi	13.380.641	9.202.602	14.216.196	4.719.174	41.518.613	43.626.000	95,17	20,40
II. Dış Borç Faizi	2.519.305	1.141.661	1.661.741	1.079.609	6.402.316	8.450.024	75,77	3,15
III. İskonto ve Kısa Vadeli İşlemlere Ait Faiz	66.844	582.413	217	161.212	810.686	870.000	93,18	0,40

Ek Tablo 2. Merkezi Yönetim Bütçe Giderleri Karşılaştırmalı 2006-2007 (Aralık Sonu)

	2006				2007				Artış Oranı	
	Aralık	Toplam	Gerçekleşen	Gerçekleşme Oranı	Aralık	Toplam	Bütçe Tahmini	Gerçekleşme Oranı	Aralık	Toplam
Merkezi Yönetim Bütçe Giderleri	20.425.205	178.126.033	178.126.033	100,00	19.098.555	203.500.684	204.988.546	99,27	-6,50	14,25
Faiz Hariç Bütçe Giderleri	18.530.251	132.163.324	132.163.324	100,00	17.329.464	154.769.069	152.042.522	101,79	-6,48	17,10
Personel Giderleri	2.676.135	37.812.207	37.812.207	100,00	3.028.476	43.554.730	43.669.799	99,74	13,17	15,19
Sosyal Güvenlik Kurumlarına Devlet Pri	682.061	5.075.096	5.075.096	100,00	778.115	5.800.916	10.101.779	57,42	14,08	14,30
Mal ve Hizmet Alım Giderleri	4.802.476	19.001.460	19.001.460	100,00	4.599.196	22.154.275	15.587.406	142,13	-4,23	16,59
Savunma-Güvenlik	2.929.937	7.630.456	7.630.456	100,00	2.162.349	7.576.376	8.165.600	92,78	-26,20	-0,71
Sağlık Giderleri	482.630	5.350.463	5.350.463	100,00	871.922	6.624.064	165.000	4.014,58	80,66	23,80
Genel Tedavi ve Sağlık Malzemesi Gid	227.275	1.634.512	1.634.512		338.081	1.735.246	65.848			6,16
Genel İlaç Giderleri	107.392	805.178	805.178		169.216	974.930	99.152			21,08
Yeşil Kart Sağlık Hizmetleri	147.963	2.910.773	2.910.773		364.625	3.913.888	0			34,46
Devlet Borçları Genel Giderleri	11.990	85.359	85.359	100,00	1.309	59.111	115.000	51,40	-89,08	-30,75
Diğer Mal ve Hizmet Alım Giderleri	1.377.919	5.935.182	5.935.182	100,00	1.563.616	7.894.724	7.141.806	110,54	13,48	33,02
Cari Transferler	3.729.805	49.851.206	49.851.206	100,00	4.814.096	63.249.159	60.862.989	103,92	29,07	26,88
Görev Zararları	319.501	7.245.287	7.245.287	100,00	213.108	1.401.345	1.187.853	117,97	-33,30	-80,66
KİT Görev Zararları	98.688	710.760	710.760	100,00	15.000	699.891	660.000	106,04		-1,53
T.C. Emekli Sandığı Genel Müdürlüğü'	45.862	4.975.265	4.975.265	100,00	0	0	0		-100,00	-100,00
Hazine Yardımları	1.137.930	21.759.862	21.759.862	100,00	1.988.405	36.273.127	34.538.020	105,02	74,74	66,70
Sosyal Güvenlik Kuruluşlarına Hazine Ya	907.927	19.201.061	19.201.061	100,00	1.760.163	33.870.878	32.349.000	104,70	93,87	76,40
SGK Transfer*	842.000	18.543.000	18.543.000	100,00	1.682.000	33.063.333	31.589.000	104,67		
Emekli Sandığı	140.000	5.687.000	5.687.000	100,00	0	0	0		-100,00	-100,00
Bağ-Kur	472.000	4.330.000	4.330.000	100,00	0	0	0			-100,00
SSK	230.000	8.526.000	8.526.000	100,00	0	0	0		-100,00	-100,00
İşsizlik Sigorta Fonu	65.927	658.061	658.061	100,00	78.163	807.545	760.000	106,26	18,56	22,72
Sağlık, Emeklilik ve Sosyal Yardım Gide	0	0	0		1.682.000	33.063.333	31.589.000	104,67		
Mahalli İdarelere Hazine Yardımları	102.419	1.509.032	1.509.032	100,00	145.229	1.706.350	1.471.493	115,96	41,80	13,08
Diğer Hazine Yardımları	127.584	1.049.769	1.049.769	100,00	83.013	695.899	717.527	96,99	-34,93	-33,71
Kar Amacı Gütmeyen Kuruluşlara Yap	19.086	185.369	185.369	100,00	40.666	681.416	662.338	102,88	113,07	267,60
Hane Halkına Yapılan Transferler	115.631	796.917	796.917	100,00	101.872	994.286	929.541	106,97	-11,90	24,77
Tarımsal Amaçlı Transferler	187.972	4.746.708	4.746.708	100,00	84.875	5.555.090	5.250.000	105,81	-54,85	17,03
Hane Halkına Yapılan Diğer Transferle	66.984	346.616	346.616	100,00	260.643	617.967	482.081	128,19	289,11	78,29
Sosyal Amaçlı Transferler	1.935	25.980	25.980	100,00	16.284	67.400	219.059	30,77	741,55	159,43
Yurtdışına Yapılan Transferler	88.561	620.400	620.400	100,00	53.222	500.571	636.524	78,64	-39,90	
Gelirden Ayrılan Paylar	1.792.205	14.124.067	14.124.067	100,00	2.055.021	17.157.957	16.957.573	101,18	14,66	21,48
Mahalli İdare Payları	1.211.688	10.906.194	10.906.194	100,00	1.524.542	13.285.805	13.632.573	97,46	25,82	21,82
Fonlara Verilen Paylar	359.348	2.466.903	2.466.903	100,00	471.443	3.223.685	2.990.000	107,82	31,19	30,68
Diğer Paylar	221.169	750.970	750.970	100,00	59.036	648.467	335.000	193,57	-73,31	-13,65
Sermaye Giderleri	4.055.089	12.097.713	12.097.713	100,00	3.324.915	12.915.236	12.103.930	106,70	-18,01	6,76
Sermaye Transferleri	343.717	2.637.015	2.637.015	100,00	394.980	3.542.631	3.647.400	97,13	14,91	34,34
Yurtiçi Sermaye Transferleri	258.788	2.458.806	2.458.806	100,00	288.413	3.354.759	3.421.134	98,06	11,45	36,44
Yurtdışı Sermaye Transferleri	84.929	178.209	178.209	100,00	106.567	187.872	226.266	83,03	25,48	5,42
Borç Verme	2.240.968	5.688.627	5.688.627	100,00	389.686	3.552.122	3.694.600	96,14	-82,61	-37,56
Yurtiçi Borç Verme	2.190.306	5.420.966	5.420.966	100,00	264.686	3.267.122	3.429.600	95,26		
Yurtdışı Borç Verme	50.662	267.661	267.661	100,00	125.000	285.000	265.000	107,55		6,48
Yedek Ödenekler	0	0	0	0	0	0	2.374.619	0,00		
Faiz Giderleri	1.894.954	45.962.709	45.962.709	100,00	1.769.091	48.731.615	52.946.024	92,04	-6,64	6,02

**Ek Tablo 3. Merkezi Yönetim Bütçe Gelirleri Karşılaştırmalı 2006-2007
(Aralık Sonu)**

	2007 Aralık	2006 Aralık	Artış (%)	2007 Bütçede Ön Görülen	2006 Yılsonu	2007 Bütçeye Göre Gerçekleşen (%)	2006 Yılsonuna Göre Gerçekleşen (%)
Merkezi Yönetim Gelirleri	189.617.246	173.483.430	9,30	188.158.954	173.483.430	100,78	100,00
I-Vergi Gelirleri	152.831.736	137.480.292	11,17	158.152.898	137.480.292	96,64	100,00
Gelir, Kar ve Sermaye Kazanç. Üz. Al. Ver.	48.197.403	40.140.687	20,07	45.342.460	40.140.687	106,30	100,00
Gelir Vergisi	34.446.780	28.982.977	18,85	33.417.674	28.982.977	103,08	100,00
Beyana Dayanan Gelir Vergisi	1.505.819	1.482.697	1,56		1.482.697		100,00
Basit Usulde Gelir Vergisi	197.097	166.490	18,38		166.490		100,00
Gelir Vergisi Tevkifatı	31.678.554	26.348.321	20,23		26.348.321		100,00
Gelir Geçici Vergisi	1.065.310	985.469	8,10		985.469		100,00
Kurumlar Vergisi	13.750.623	11.157.710	23,24	11.924.786	11.157.710	115,31	100,00
Beyana Dayanan Kurumlar Vergisi	156.122	523.645	-70,19		523.645		100,00
Kurumlar Vergisi Tevkifatı	42.494	214.609	-80,20		214.609		100,00
Kurumlar Geçici Vergisi	13.552.007	10.419.456	30,06		10.419.456		100,00
Mülkiyet Üzerinden Alınan Vergiler	3.645.419	3.117.182	16,95	3.639.729	3.117.182	100,16	100,00
Veraset ve İntikal Vergisi	124.603	119.079	4,64	135.468	119.079	91,98	100,00
Motorlu Taşıtlar Vergisi	3.520.816	2.998.103	17,43	3.504.261	2.998.103	100,47	100,00
Dahilde Alınan Mal ve Hizmet Vergileri	63.589.293	59.408.212	7,04	68.828.147	59.408.212	92,39	100,00
Dahilde Alınan Katma Değer Vergisi	16.792.632	15.911.290	5,54	20.200.498	15.911.290	83,13	100,00
Özel Tüketim Vergisi	39.110.505	36.926.175	5,92	41.070.466	36.926.175	95,23	100,00
Petrol ve Doğalgaz Ürünlerine İlişkin ÖTV	22.051.751	20.550.743	7,30		20.550.743		100,00
Motorlu Taşıt Araçlarına İlişkin ÖTV	4.293.326	4.138.481	3,74		4.138.481		100,00
Kolalı Gazoz, Alkollü İç. Ve Tüt Mam.	11.720.469	11.262.044	4,07		11.262.044		100,00
Dayanıklı Tüketim ve Diğer Mallara İlişkin ÖTV	1.044.959	974.907	7,19		974.907		100,00
Banka ve Sigorta Muameleleri Vergisi	3.149.139	2.624.254	20,00	3.110.456	2.624.254	101,24	100,00
Mal ve Hizmetlerden Alınan Diğer V.	4.537.017	3.946.493	14,96	4.446.727	3.946.493	102,03	100,00
Uluslararası Ticaret ve Muame. Al. Ver.	28.970.325	27.562.843	5,11	32.053.232	27.562.843	90,38	100,00
Gümrük Vergileri	2.440.591	2.080.930	17,28	2.375.876	2.080.930	102,72	100,00
İthalda Alınan Katma Değer Vergisi	26.492.642	25.425.510	4,20	29.583.000	25.425.510	89,55	100,00
Diğer Dış Ticaret Gelirleri	37.092	56.403	-34,24	94.356	56.403	39,31	100,00
Damga Vergisi	3.641.947	3.148.694	15,67	3.638.443	3.148.694	100,10	100,00
Harçlar	4.741.541	3.958.239	19,79	4.594.000	3.958.239	103,21	100,00
Başka Yerde Sınıflandırılmayan Diğer Ver.	45.808	144.435	-68,28	56.887	144.435	80,52	100,00
II-Teşebbüs ve Mülkiyet Gelirleri	7.903.902	7.530.999	4,95	7.817.781	7.530.999	101,10	100,00
Mal ve Hizmet Satış Gelirleri	1.468.088	1.116.072	31,54	1.322.827	1.116.072	110,98	100,00
KİT ve Kamu Bankaları Gelirleri	4.454.737	3.626.953	22,82	3.593.637	3.626.953	123,96	100,00
Kurumlar Karları	918.321	1.728.804	-46,88	2.199.829	1.728.804	41,75	100,00
Kira Gelirleri	680.612	641.697	6,06	701.488	641.697	97,02	100,00
Diğer Teşebbüs ve Mülkiyet Gelirleri	382.144	417.473	-8,46	0	417.473		100,00
III-Alınan Bağışlar ve Yardımlar ile Özel Gel.	1.801.328	2.254.982	-20,12	480.118	2.254.982	375,18	100,00
Yurt Dışından Alınan Bağış ve Yardımlar	51.820	54		7.137	54	726,08	100,00
Özel Gelirler	1.749.508	2.254.928	-22,41	472.981	2.254.928	369,89	100,00
IV-Faizler, Paylar ve Cezalar	15.621.495	19.439.351	-19,64	14.443.470	19.439.351	108,16	100,00
Faiz Gelirleri	4.615.880	5.214.141	-11,47	2.089.136	5.214.141	220,95	100,00
Kişi ve Kurumlardan Alınan Paylar	5.438.273	6.262.922	-13,17	6.031.412	6.262.922	90,17	100,00
Devlet Payları	216.235	198.088	9,16	247.333	198.088	87,43	100,00
Genel Bütçeli İdarelere Ait Paylar	5.222.038	6.064.834	-13,90	5.784.079	6.064.834	90,28	100,00
Para Cezaları	3.675.028	4.360.574	-15,72	3.129.396	4.360.574	117,44	100,00
Yargı Para Cezaları	159.837	112.067	42,63	115.396	112.067	138,51	100,00
İdari Para Cezaları	711.427	398.611	78,48	395.556	398.611	179,85	100,00
Vergi Cezaları	2.687.174	3.506.495	-23,37	2.117.578	3.506.495	126,90	100,00
Diğer Para Cezaları	116.590	343.401	-66,05	500.866	343.401	23,28	100,00
Diğer Çeşitli Gelirler	1.892.314	3.601.714	-47,46	3.193.526	3.601.714	59,25	100,00
V-Sermaye Gelirleri	6.076.931	1.841.121	230,07	2.565.816	1.841.121	236,84	100,00
Taşınmaz Satış Gelirleri	231.148	313.354	-26,23	413.659	313.354	55,88	100,00
Taşınır Satış Gelirleri	3.812	8.793	-56,65	5.157	8.793	73,92	100,00
Diğer Sermaye Satış Gelirleri	5.841.971	1.518.974		2.147.000	1.518.974	272,10	100,00
Özel Bütçeli İdarelerin Gelirleri	3.795.238	3.529.663	7,52	3.263.692	3.529.663	116,29	100,00
Düzenleyici ve Denetleyici Kurumların Gelirleri	1.586.616	1.407.022	12,76	1.435.179	1.407.022	110,55	100,00

Ek Tablo 4. 2007 Merkezi Yönetim Bütçe Giderlerinin Fonksiyonel ve Ekonomik Sınıflandırmaya Göre % Dağılımı (Aralık Sonu)

4 a)

	Personel Gid.	SGK Prim Öd.	Mal ve Hiz. Al.	Faiz Harc.	Cari Trans.	Sermaye Gid.	Sermaye Trans.	Borç Verme	Toplam
Genel Kamu Hizmetleri	6,1	0,7	3,4	64,4	23,2	0,8	0,7	0,7	100
Savunma Hizmetleri	41,7	6,5	51,3	0,0	0,1	0,3	0,0	0,0	100
Kamu Düzeni ve Güvenlik Hizmetleri	61,3	8,0	24,9	0,0	0,0	5,7	0,0	0,0	100
Ekonomik İşler ve Hizmetler	15,0	2,4	7,0	0,0	35,3	31,3	1,1	7,8	100
Çevre Koruma Hizmetleri	45,2	6,3	9,2	0,0	1,1	8,3	30,1	0,0	100
İskan ve Toplum Refahı Hizmetleri	0,3	0,0	0,2	0,0	36,7	8,8	53,9	0,1	100
Sağlık Hizmetleri	41,9	6,3	43,9	0,0	0,1	7,7	0,0	0,0	100
Dinlenme, Kültür ve Din Hizmetleri	53,8	7,2	14,3	0,0	10,3	12,6	1,6	0,2	100
Eğitim Hizmetleri	62,7	7,7	11,6	0,0	4,2	9,3	0,3	4,2	100
Sosyal Güv.ve Sosyal Yardımlar	0,5	0,1	1,1	0,0	97,8	0,3	0,0	0,2	100

4 b)

	Personel Gid.	SGK Prim Öd.	Mal ve Hiz. Al.	Faiz Harc.	Cari Trans.	Sermaye Gid.	Sermaye Trans.	Borç Verme
Genel Kamu Hizmetleri	10,7	8,6	11,5	100,0	27,8	4,8	15,4	15,1
Savunma Hizmetleri	11,3	13,2	27,4	0,0	0,0	0,3	0,0	0,0
Kamu Düzeni ve Güvenlik Hizmetleri	17,3	17,1	13,9	0,0	0,0	5,5	0,0	0,0
Ekonomik İşler ve Hizmetler	8,1	9,7	7,5	0,0	13,2	57,1	7,3	52,0
Çevre Koruma Hizmetleri	0,2	0,2	0,1	0,0	0,0	0,1	1,6	0,0
İskan ve Toplum Refahı Hizmetleri	0,0	0,0	0,0	0,0	2,7	3,2	71,7	0,1
Sağlık Hizmetleri	10,8	12,3	22,3	0,0	0,0	6,7	0,0	0,0
Dinlenme, Kültür ve Din Hizmetleri	4,1	4,1	2,1	0,0	0,5	3,2	1,5	0,2
Eğitim Hizmetleri	37,0	34,3	13,4	0,0	1,7	18,4	2,1	30,6
Sosyal Güv.ve Sosyal Yardımlar	0,4	0,4	1,8	0,0	54,0	0,7	0,3	2,0
TOPLAM	100	100	100	100	100	100	100	100

Ek Tablo 5. Genel Bütçe Finansmanı (Aralık Sonu)

	Ocak	Şubat	Mart	Nisan	Mayıs	Haziran	Temmuz	Ağustos	Eylül	Ekim	Kasım	Aralık
FAİZ DIŞI DENGE	1.062.507	3.908.486	12.451.827	13.323.512	19.342.579	19.849.176	19.623.960	27.281.852	29.364.186	31.058.726	35.876.328	34.000.269
BÜTÇE DENGESİ	-5.958.349	-8.079.299	-3.514.963	-5.723.601	-4.322.542	-7.044.290	-13.037.176	-9.697.111	-13.407.434	-13.627.303	-11.086.196	-14.731.346
BÜTÇE EMANETLERİ	-1.417.730	-758.273	-803.156	-664.976	-634.069	-493.670	-15.822	-311.561	-300.305	-409.194	-19.554	157.108
DİĞER EMANETLER	-18.451	-51.755	-943.730	-891.259	-702.009	-790.654	426.481	443.633	276.911	539.036	354.945	823.281
AVANSLAR	5.367.759	1.303.900	1.168.133	1.122.322	958.553	703.681	683.563	574.927	366.412	396.712	296.560	-928.389
Nakit Dengesi	-2.026.771	-7.585.427	-4.093.716	-6.157.514	-4.700.067	-7.624.933	-11.942.954	-8.990.112	-13.064.416	-13.100.749	-10.454.245	-14.679.346
Hazine Finansmanı	2.026.771	7.585.427	4.093.716	6.157.514	4.700.067	7.624.933	11.942.954	8.990.112	13.064.416	13.100.749	10.454.245	14.679.346
Toplam Net Borçlanma (Borçlanma eksi geri ödeme)	6.491.656	13.754.272	14.248.552	12.606.885	9.152.892	9.097.670	11.573.677	12.452.887	13.079.658	10.949.372	9.784.767	9.374.043
Yapılan Borçlanmaların toplamı	18.180.780	30.367.762	43.351.126	51.987.078	63.005.972	74.676.758	87.941.069	90.863.773	104.679.742	113.949.696	120.571.042	127.370.620
İç Borçlanma	16.338.655	24.836.436	37.616.299	46.110.511	55.415.913	66.503.085	78.966.332	81.708.787	95.417.152	103.048.482	109.578.314	115.222.554
Tahvil	12.274.655	19.876.436	30.393.299	37.790.511	47.095.913	58.183.085	67.024.332	68.975.787	80.413.152	87.145.482	93.675.314	99.319.554
Bono	4.064.000	4.960.000	7.223.000	8.320.000	8.320.000	8.320.000	11.942.000	12.733.000	15.004.000	15.903.000	15.903.000	15.903.000
Dış Borçlanma	1.842.124	5.531.327	5.734.827	5.876.567	7.590.059	8.173.673	8.974.738	9.154.986	9.262.590	10.901.214	10.992.728	12.148.066
Anapara Geri Ödemeleri Toplamı	-11.689.124	-16.613.490	-29.102.574	-39.380.193	-53.853.080	-65.579.088	-76.367.392	-78.410.886	-91.600.084	-103.000.324	-110.786.275	-117.996.577
İç Borçlanma	-10.784.343	-12.807.338	-24.770.721	-33.523.736	-46.048.856	-57.152.095	-67.203.207	-68.493.204	-80.445.661	-88.499.280	-95.771.790	-102.447.369
Tahvil	-7.860.343	-7.956.338	-17.406.721	-24.533.736	-37.058.856	-48.162.095	-52.448.626	-52.842.624	-62.532.080	-69.136.699	-76.409.209	-83.084.788
Bono	-2.924.000	-4.851.000	-7.364.000	-8.990.000	-8.990.000	-8.990.000	-14.754.581	-15.650.581	-17.913.581	-19.362.581	-19.362.581	-19.362.581
Dış Borçlanma	-904.780	-3.806.152	-4.331.853	-5.856.457	-7.804.224	-8.426.993	-9.164.186	-9.917.682	-11.154.423	-14.501.044	-15.014.486	-15.549.209
Borçlanma Dışı Diğer Finansman	49.958	131.951	223.944	383.793	421.081	464.377	1.514.413	1.544.403	1.599.752	1.682.298	1.704.601	3.812.179
Önceden Verilen Borçlardan												
Yapılan Anapara Tahsilatı	49.958	131.951	212.831	306.724	323.536	366.832	430.159	460.148	515.498	598.044	620.347	720.654
Özelleştirme Gelirlerinden												
Hazineye Aktarılan	0	0	0	0	0	0	986.710	986.710	986.710	986.710	986.710	2.993.981
Borç verme (-) Geri ödeme (+)	0	0	11.113	77.069	97.545	97.545	97.545	97.545	97.545	97.545	97.545	97.545
Kasa hareketi (- giriş, + çıkış)	-4.514.842	-6.300.797	-10.378.780	-6.833.164	-4.873.906	-1.937.114	-1.145.136	-5.007.178	-1.614.994	469.079	-1.035.123	1.493.124
Kaynak : Hazine Müsteşarlığı												

Ek Tablo 6. Merkezi Yönetim Borç Stokunun Kompozisyonu (Aralık Sonu)

(milyon YTL)	Merkezi Yönetim Borç Stoku (2006 Sonu)	%	Merkezi Yönetim Borç Stoku (Ocak 2007)	%	Merkezi Yönetim Borç Stoku (Şubat 2007)	%	Merkezi Yönetim Borç Stoku (Mart 2007)	%	Merkezi Yönetim Borç Stoku (Nisan 2007)	%	Merkezi Yönetim Borç Stoku (Mayıs 2007)	%	Merkezi Yönetim Borç Stoku (Haziran 2007)	%	Merkezi Yönetim Borç Stoku (Temmuz 2007)	%	Yönetim Borç Stoku (Ağustos 2007)	%	Merkezi Yönetim Borç Stoku (Eylül 2007)	%	Merkezi Yönetim Borç Stoku (Ekim 2007)	%	Merkezi Yönetim Borç Stoku (Kasım 2007)	%	Merkezi Yönetim Borç Stoku (Aralık 2007)	%
İç Borç Stokunun Yapısı	251.470	100,0	257.350	100,0	263.165	100,0	263.724	100,0	262.336	100,0	258.968	100,0	253.718	100,0	256.125	100,0	258.109	100,0	258.272	100,0	257.488	100,0	256.914	100,0	255.310	100,0
<i>Kağıdı Elinde Tutanlar Açısından</i>	251.470	100,0	257.350	100,0	263.165	100,0	263.724	100,0	262.336	100,0	258.968	100,0	253.718	100,0	256.125	100,0	258.109	100,0	258.272	100,0	257.488	100,0	256.914	100,0	255.310	100,0
Kamuya	71.410	28,4	71.724	27,9	73.444	27,9	73.521	27,9	74.107	28,2	73.347	28,3	69.085	27,2	69.391	27,1	69.732	27,0	69.814	27,0	69.051	26,8	69.305	27,0	66.876	26,2
Piyasaya	180.060	71,6	185.625	72,1	189.721	72,1	190.202	72,1	188.230	71,8	185.621	71,7	184.634	72,8	186.734	72,9	188.377	73,0	188.458	73,0	188.438	73,2	187.609	73,0	188.434	73,8
<i>Faiz Yapısı Açısından</i>	251.470	100,0	257.350	100,0	263.165	100,0	263.724	100,0	262.336	100,0	258.968	100,0	253.718	100,0	256.125	100,0	258.109	100,0	258.272	100,0	257.488	100,0	256.914	100,0	255.310	100,0
Sabit Faizliler	121.053	48,1	127.558	49,6	129.732	49,3	128.805	48,8	128.495	49,0	123.389	47,6	120.922	47,7	123.520	48,2	124.860	48,4	124.002	48,0	124.864	48,5	126.482	49,2	128.148	50,2
Değişken Faizliler	130.417	51,9	129.791	50,4	133.434	50,7	134.919	51,2	133.841	51,0	135.580	52,4	132.796	52,3	132.605	51,8	133.249	51,6	134.270	52,0	132.624	51,5	130.432	50,8	127.162	49,8
<i>Döviz Kompozisyonu Açısından</i>	251.470	100,0	257.350	100,0	263.165	100,0	263.724	100,0	262.336	100,0	258.968	100,0	253.718	100,0	256.125	100,0	258.109	100,0	258.272	100,0	257.488	100,0	256.914	100,0	255.310	100,0
Türk Lirası Cinsinden	216.800	86,2	219.577	85,3	226.051	85,9	228.215	86,5	230.043	87,7	227.092	87,7	222.316	87,6	224.969	87,8	226.555	87,8	229.311	88,8	228.888	88,9	230.299	89,6	229.168	89,8
Döviz Cinsinden	32.989	13,1	36.031	14,0	35.383	13,4	33.781	12,8	30.601	11,7	30.207	11,7	29.755	11,7	29.740	11,6	30.256	11,7	27.742	10,7	27.385	10,6	25.379	9,9	24.931	9,8
Döviz Endeksli TL	1.681	0,7	1.742	0,7	1.731	0,7	1.727	0,7	1.692	0,6	1.670	0,6	1.648	0,6	1.416	0,6	1.299	0,5	1.220	0,5	1.215	0,5	1.236	0,5	1.211	0,5
Dış Borç Stokunun Yapısı	93.573	100,0	95.256	100,0	94.906	100,0	94.159	100,0	90.158	100,0	89.095	100,0	87.768	100,0	88.108	100,0	89.319	100,0	82.989	100,0	78.968	100,0	79.172	100,0	78.126	100,0
<i>Faiz Yapısı Açısından</i>	93.573	100,0	95.256	100,0	94.906	100,0	94.159	100,0	90.158	100,0	89.095	100,0	87.768	100,0	88.108	100,0	89.319	100,0	82.989	100,0	78.968	100,0	79.172	100,0	78.126	100,0
Sabit Faizliler	65.113	69,6	66.820	70,1	69.184	72,9	68.787	73,1	66.680	74,0	64.706	72,6	63.658	72,5	63.858	72,5	65.193	73,0	61.057	73,6	57.844	73,2	58.285	73,6	57.694	73,8
Değişken Faizliler	28.460	30,4	28.436	29,9	25.722	27,1	25.372	26,9	23.477	26,0	24.390	27,4	24.110	27,5	24.249	27,5	24.126	27,0	21.932	26,4	21.124	26,8	20.887	26,4	20.432	26,2
Toplam Borç Stokunun Yapısı	345.043	100,0	352.606	100,0	358.071	100,0	357.882	100,0	352.494	100,0	348.064	100,0	341.486	100,0	344.233	100,0	347.428	100,0	341.261	100,0	336.457	100,0	336.086	100,0	333.436	100,0
<i>Kağıdı Elinde Tutanlar Açısından</i>																										
Kamuya	71.410	20,7	71.724	20,3	73.444	20,5	73.521	20,5	74.107	21,0	73.347	21,1	69.085	20,2	69.391	20,2	69.732	20,1	69.814	20,5	69.051	20,5	69.305	20,6	66.876	20,1
Piyasaya (1)	273.633	79,3	280.881	79,7	284.627	79,5	284.361	79,5	278.388	79,0	274.717	78,9	272.401	79,8	274.841	79,8	277.696	79,9	271.447	79,5	267.406	79,5	266.781	79,4	266.560	79,9
<i>Faiz Yapısı Açısından</i>	345.043	100,0	352.606	100,0	358.071	100,0	357.882	100,0	352.494	100,0	348.064	100,0	341.486	100,0	344.233	100,0	347.428	100,0	341.261	100,0	336.457	100,0	336.086	100,0	333.436	100,0
Sabit Faizliler	186.166	54,0	194.379	55,1	198.916	55,6	197.591	55,2	195.175	55,4	188.094	54,0	184.580	54,1	187.379	54,4	190.053	54,7	185.059	54,2	182.708	54,3	184.768	55,0	185.842	55,7
Değişken Faizliler	158.877	46,0	158.227	44,9	159.155	44,4	160.291	44,8	157.319	44,6	159.969	46,0	156.906	45,9	156.854	45,6	157.375	45,3	156.202	45,8	153.748	45,7	151.319	45,0	147.593	44,3
<i>Döviz Kompozisyonu Açısından</i>	345.043	100,0	352.606	100,0	358.071	100,0	357.882	100,0	352.494	100,0	348.064	100,0	341.486	100,0	344.233	100,0	347.428	100,0	341.261	100,0	336.457	100,0	336.086	100,0	333.436	100,0
Türk Lirası Cinsinden	216.800	62,8	219.577	62,3	226.051	63,1	228.215	63,8	230.043	65,3	227.092	65,2	222.316	65,1	224.969	65,4	226.555	65,2	229.311	67,2	228.888	68,0	230.299	68,5	229.168	68,7
Döviz Cinsinden	126.562	36,7	131.288	37,2	130.288	36,4	127.940	35,7	120.759	34,3	119.302	34,3	117.522	34,4	117.848	34,2	119.574	34,4	110.731	32,4	106.354	31,6	104.551	31,1	103.057	30,9
Döviz Endeksli TL	1.681	0,5	1.742	0,5	1.731	0,5	1.727	0,5	1.692	0,5	1.670	0,5	1.648	0,5	1.416	0,4	1.299	0,4	1.220	0,4	1.215	0,4	1.236	0,4	1.211	0,4
İç Borç Stokunun Ortalama Vadesi (Ay)	24		23,9		23,9		24,9		24,8		26,1		26,9		27		26,2		26,6		26,5		26,1		25,7	
İç Borçlanmanın Ortalama Vadesi (Ay)	27,5		24,1		44,9		42,8		29,5		55,6		32,7		28,9		40,9		29,0		32,5		23,2		22,0	
İç Borç İhaleleri Ortalama Faiz Oranı % (2)	21,47		20,36		18,85		19,81		19,1		18,81		18,52		17,56		18,58		18,25		16,4		16,21		16,52	

(1) Dış Borç Stokunun tamamının piyasaya olduğu varsayılmıştır.

(2) İskontolu Satışlar

Kaynak: www.hazine.gov.tr