

# Türkiye’de Dış Ticaret ve Dış Ticaretin Finansmanı

## Durum Değerlendirmesi

Ozan Acar<sup>1</sup>

Temmuz, 2009

Giriş.....	2
Yönetici Özeti.....	2
1. Türkiye’de Dış Ticaret ve Dış Ticaretin Finansmanının Durumu.....	6
1.1 Küresel finans krizinin Türkiye’nin dış ticareti üzerindeki etkisi.....	7
1.2 Türkiye’de dış ticaretin finansmanının durumu .....	10
2. Firmalarla ve Bankalarla Yapılan Anketlerin Sonuçları.....	14
2.1 Genel şirket bilgileri ve ticaret profili .....	16
2.2 İhracat öncesi finansman .....	18
2.3 Uluslar arası işlemler için finansman yöntemi ve ödeme.....	19
Sonuç .....	22
EK 1: Türkiye’nin Sektörel ihracat ve ithalatının bölgesel ayrışımı.....	23
A. Bölgesel ihracat büyümesi.....	23
B. Bölgesel ithalat büyümesi .....	26

---

<sup>1</sup> Raporun hazırlanmasında Hasan Ersel, Güven Sak, Esen Çağlar ve Sarp Kalkan’ın değerli görüşlerine başvurulmuştur. Orijinali İngilizce hazırlanan çalışmayı kısa zamanda Türkçeye çeviren Elvan Ünal’a da teşekkürlerimi bildirmek isterim.

## Giriş

- I. Dünya Bankası'nın Dış Ticaretin Finansmanı Projesi'nin Türkiye aşamasının yürütücülüğünü Türkiye Ekonomi Politikaları Araştırma Vakfı (TEPAV) gerçekleştirmiştir. Projenin, "Unlocking Global Opportunities: The Aid for Trade Program of the World Bank Group" başlıklı sonuç raporu Haziran 2009'da yayınlanmıştır<sup>2</sup>. Bu çalışma, söz konusu projenin Türkiye ayağının sonuç raporudur. Raporda, Türkiye'nin dış ticareti ve dış ticaretin finansmanındaki durumu hakkında kapsamlı değerlendirmelere ve politika önerilerine yer verilmektedir. Söz konusu proje kapsamında İstanbul Sanayi Odası'nın 2007 yılında açıkladığı Türkiye'nin en büyük ilk bin sanayi kuruluşu listesinde yer alan kırk firma ve dış ticaretin finansmanında önemli yer tutan ikisi kamu beş bankanın ticaretin finansmanı bölümlerinden sorumlu yöneticileriyle, yüz yüze görüşme yönteminin kullanıldığı anket çalışmaları gerçekleştirilmiştir.

## Yönetici Özeti

- II. Amerika'daki konut kredisi piyasasında ortaya çıkan zayıflıklar 2008 küresel finansal krizini tetiklemiştir. Kriz kısa bir süre içerisinde ABD'den dünyanın geri kalanına yayılmıştır. Küresel finans krizinin dünya ticareti üzerindeki olumsuz etkileri 2008'in ikinci yarısından itibaren iyice görünür hale gelmeye başlamıştır. Krizin yaygınlaşmasıyla birlikte dünya ticareti üzerindeki etkileri de artmaya başlamıştır. Dünya ticaretinde, İkinci Dünya Savaşı'ndan bu yana gerçekleşen en büyük düşüş yaşanmaktadır. Bu istenmeyen sonucun temel sebebi dünya ekonomisinin lokomotifi durumundaki gelişmiş ülkelerde yaşanan ekonomik durgunluktur. Küresel ekonomiyle entegrasyon düzeyi son yıllarda hızlanan gelişmekte olan ülkelerde ise, küresel finansal krizin bir yansıması olarak, hem ithalat talebi hem de ihracat düzeyinin düştüğü görünmektedir.
- III. Dünya ticaretinin azalmasında, talep yetersizliğinin yanı sıra ticaretin finansman imkanlarındaki problemlerin de rolü olmuştur. Finansal kuruluşların, dış ticaretin finansmanı için kredi kullandırma koşullarını sıkılaştırdıklarına dair önemli sinyaller mevcuttur. Bu durum dış ticaret operasyonlarının maliyetini önemli ölçüde arttırırken, bazı durumlarda ticaretin gerçekleşmesini engellemektedir. Maliyet artışına sebep olan bir diğer unsur, karşılıklı güvensizlikten ötürü sigorta araçlarına olan talepteki ve krizden kaynaklı bir biçimde sigorta primlerinde yaşanan yükseliştir. Küresel ekonominin önemli bir parçası olan Türkiye ekonomisinde de dış ticaret alanında gerek talep gerekse finansman imkanları açısından ciddi zorluklar yaşanmaktadır.
- IV. Küresel krizin etkilerinin belirginleştiği Eylül 2008'den Ocak 2009'a kadar geçen sürede ithalat ve ihracattaki gerileme, sırasıyla, aylık ortalama yüzde 26 ve 16 düzeyinde gerçekleşmiştir. Proje kapsamında gerçekleştirilen anket çalışması, ihracattaki düşüşün sebeplerini anlamaya olanak tanımaktadır. Türkiye'nin ihracatındaki düşüş dış ticaretin finansmanı problemlerinden ziyade dış talepteki daralmadan kaynaklanmaktadır. Firma yöneticilerinin yüzde 60'ı ihracattaki azalışta temel olarak yeni sipariş eksikliğinin rol oynadığını belirtmişlerdir. Alıcı tarafında finansman eksikliği, ankete katılan firmaların yüzde 40'ı

---

<sup>2</sup> Söz konusu raporun tam metnine

<http://siteresources.worldbank.org/INTPREMNET/Resources/UnlockingGlobalOpp.pdf> adresinden ulaşılabilir.

tarafından ihracat artışını sınırlayıcı bir faktör olarak öne çıkarılmıştır. Buna karşılık kendilerinden kaynaklanan finansman eksikliği ise firmaların yüzde 10'u tarafından problem olarak ortaya konmuştur. Banka yöneticileriyle yapılan görüşmelerde de yabancı ülkelerdeki ithalatçıların finansman bulma konusunda yaşadığı sıkıntılar, Türkiye'deki ihracat artışını kısıtlayan bir faktör olarak öne çıkarılmıştır.

- V. Toplam ihracattaki bu sert düşüşte, özellikle Avrupa Birliği üyesi ülkelere yapılan ihracatın azalması etkili olmuştur. Türkiye'nin AB ülkelerine yaptığı ihracat Ocak 2002-Eylül 2008 döneminde yüzde 23 oranında artarken, Ekim 2008-Ocak 2009 döneminde yüzde 32 nispetinde azalmıştır. Türkiye'nin Yakın ve Orta Doğu Ülkeleri ve Kuzey Afrika Ülkelerine gerçekleştirdiği ihracat ise Ekim 2008-Ocak 2009 döneminde sırasıyla yüzde 11 ve 32 oranında artmıştır. Bu veriler ışığında, Türkiye'deki özel sektörün geleneksel pazarlardaki yavaşlamayı, yeni pazarlara açılarak ikame etmeye çalıştığını söylemek mümkün görünmektedir.
- VI. Türkiye'nin ihracatında pazar çeşitlenmesine doğru bir eğilimin varlığı firma anketi sonuçlarında da doğrulanmaktadır. Proje kapsamında gerçekleştirilen anket çalışmasında yer alan firmaların yüzde 62,5'i yeni ihraç pazarlarına yöneleceklerini beyan etmişlerdir. 2009 içerisinde ihracat pazarı olarak önemi artacak olan ülkeler arasında Azerbaycan, Cezayir Çin, Fransa, Hollanda, İtalya, Katar, Kazakistan, Meksika, Mısır, Özbekistan, Rusya, Suudi Arabistan, Türkmenistan ve Ukrayna bulunmaktadır. Firmaların ihracatlarını azaltmayı düşündükleri ülkeler arasında ise Almanya, ABD, Birleşik Arap Emirlikleri, Irak, İngiltere, İspanya, İsrail ve İsviçre öne çıkmaktadır. Ancak, yeni pazarların geleneksel pazarların yerini alması mümkün görünmemektedir. Türkiye'nin toplam ihracatı içerisindeki payı 2009'un ilk beş ayında 2008'in aynı dönemine göre en çok artan ilk 10 ülkeye gerçekleştirilen ihracattaki artış, payı en çok azalan ilk 10 ülkeye gerçekleştirilen ihracattaki azalışın sadece yüzde 26'sını karşılamaya yetmektedir.
- VII. Türkiye'nin AB ülkelerinden yaptığı ithalat Ocak 2002-Eylül 2008 döneminde yüzde 24 oranında artarken, Ekim 2008-Ocak 2009 döneminde yüzde 33 nispetinde azalmıştır. Türkiye'nin, toplam ithalatı içerisindeki payı göreceli olarak sınırlı olan Kuzey Amerika, Avustralya ve Yeni Zelanda hariç diğer tüm ülke gruplarından yaptığı ithalatın düştüğü gözlenmektedir.
- VIII. Finansman yöntemlerine göre değerlendirildiğinde, Türkiye'nin dış ticaret operasyonlarında, ağırlıklı olarak risk üstlenen ülke konumunda olduğunu söylemek mümkün görünmektedir. Türkiye'nin 2008'de gerçekleştirdiği ihracatın yaklaşık yüzde 60'unda, ihracatçı için en riskli yöntem olarak kabul edilen, mal mukabili ödeme yöntemi kullanılmıştır<sup>3</sup>. Proje kapsamında gerçekleştirilen ankete katılan firmaların ihracatları içerisinde mal mukabili ödeme yönteminin payı benzer düzeydedir. Geçmişten bugüne problemsiz bir biçimde ticaret yapan taraflar arasında bu ödeme yönteminin benimsenmesi, aracılık maliyetlerini azalttığından, normal olarak karşılanmaktadır. Ancak, küresel krizin sebep olduğu belirsizlik ortamında peşin ödeme yönteminin kullanılması ciddi problemlere yol açma potansiyelini taşımaktadır.

<sup>3</sup> Mal mukabili ödeme yönteminde ithalatçı satın aldığı ürünü teslim almadan ödeme yapmadığı için ihracatçı önemli riskler üstlenirken, ithalatçı ciddi avantajlar sağlamaktadır.

Özellikle yeni pazarlarda kurulan ticari ilişkilerde daha az riskli ödeme yöntemlerinin benimsenmesinde ve sigorta mekanizmalarının devreye sokulmasında önemli faydalar bulunmaktadır.

- IX. Türkiye'nin 2008'de gerçekleştirdiği ithalatın yaklaşık yüzde 50'sinin finansmanında ise, ithalatçı için en riskli yöntem olarak kabul edilen, peşin ödeme yöntemi kullanılmaktadır<sup>4</sup>. Türkiye'nin toplam ithalatı için hesaplanan bu oran anket sonuçlarıyla da desteklenmektedir. Peşin ödeme yönteminin benimsendiği ithalatın toplam içerisindeki payı 1998'de yüzde33'ten, 2009'un ilk altı ayında yaklaşık yüzde 50'ye ulaşmıştır. Şirketler, peşin ithalat için gerekli olan kaynağı ya finansal kuruluşlardan sağladıkları kredilerle ya da kendi öz kaynaklarını kullanarak temin etmektedirler. Bankaların kredi standartlarını sıkılaştırdıkları ve şirket içi finansman kaynaklarının önemli ölçüde azaldığı küresel kriz ortamında ithalatın finansmanında ciddi problemlerle karşılaşılması söz konusudur.
- X. Türkiye'deki şirketler üretimin finansmanında ağırlıklı olarak şirket içi kaynakları kullanmaktadırlar. Ankete katılan firmaların yüzde 73'ü şirket içi finansman kaynaklarını kullandıklarını belirtirken, banka kredilerini kullananların oranı yüzde 58 düzeyindedir. Toplam finansman ihtiyacının yüzde 60'ı şirket içi finansman kaynaklarından karşılanırken, banka kredilerinin payı yüzde 30'lar düzeyindedir. Anket katılımcılarının kredi alma yeterliliklerinin Türkiye ortalamasının oldukça üzerinde olduğu göz önünde bulundurulduğunda, banka kredileri kaynaklı finansman biçimlerinin Türkiye genelinde çok daha düşük düzeyde olduğu tespitini yapmak mümkün görünmektedir. İşletmelerin kısmen ya da tamamen üretimlerini durdukları bir dönemde şirket içi finansman kaynakları hızla erimektedir. Gerek iç gerekse dış talep koşullarında toparlanma başladığı zaman Türkiye'deki şirketlerin finansman bulma konusunda önemli güçlüklerle karşılaşmaları ihtimali bulunmaktadır.
- XI. Ağırlıklı olarak şirket içi kaynaklarla finanse edilen üretim faaliyetleri içerisinde ithalat işlemleri önemli bir yer tutmaktadır. Ancak, üretimin ve dolayısıyla ithalatın hızla azalmakta olduğu ortamda şirketlerin ithalat için ayırdıkları döviz kaynaklarının boşa çıktığını söylemek mümkün görünmektedir. Söz konusu kaynağın yurtiçinde kullanılması ile birlikte yurtiçi döviz arzında önemli ölçüde artış yaşandığı ve bu artışın Türk lirasının değerinde bir yükseliş sebep olduğu ya da değer kayıplarının önüne geçtiğine dair bir ön değerlendirme yapılabilir. Azalan ithalat talebi ve bunun Türk lirasının değeri üzerindeki etkileri konusunda kapsamlı çalışmalara ihtiyaç bulunmaktadır.
- XII. Ankete katılan firmalarının üçte biri ihracat öncesi finansmana erişimin ihracat artışı önünde engel teşkil ettiğini belirtmektedir. Söz konusu problemin, Eylül-2008'den sonra bankaların kredi verme konusunda daha seçici davranmaları ve finansman maliyetlerindeki artışla birlikte daha ciddi bir hal aldığını düşünenlerin oranı yüzde 52'dir. Anket katılımcıları ihracat öncesi finansman maliyetlerinin ortalama yüzde 40 nispetinde arttığını belirtmişlerdir. Bunlara ilaveten, kullanılan ihracat kredilerinin ortalama vade süresi Eylül 2008'den sonra

---

<sup>4</sup> Peşin ödeme yönteminde ithalatçı satın aldığı malı teslim almadan önce ödemeyi gerçekleştirmektedir. Bu çerçevede, söz konusu ticaretten doğan risklerin önemli bir bölümünü ithalatçı üstlenirken, ihracatçı ön finansman imkanına kavuştuğu için son derece avantajlı bir konumda bulunmaktadır.

104 günden 61 güne gerilemiştir. Buna karşılık, ankete katılan firmaların yarısının nakitten nakde döngü süresi 52 gün uzamıştır. Kredi vadelerindeki azalma ve ihracat alacaklarının tahsilinde yaşanan artış özel sektörü sıkıntıya sokmaktadır. Müşterilerin avans ödemesi yapma konusunda isteksiz davranmaları ihracatın finansmanını güçleştiren bir diğer unsur olarak belirmektedir.

- XIII. İhracat faaliyetlerinin finansmanında olduğu gibi ihracat alacaklarının tahsilinde de çeşitli problemlerin ortaya çıkmaya başladığına dair sinyaller belirmeye başlamıştır. Çalışma kapsamında fikirlerine başvurulmuş firmaların yüzde 70'i ihracat alacaklarının tahsilinde açık hesap transferleri ödeme yöntemini benimsemektedir. Söz konusu ödeme tipinin toplam tüm ödeme yöntemleri içerisindeki payı ortalama yüzde 70 düzeyindedir. Ancak, çoğunlukla güvene dayanan açık hesap yöntemi ile ödeme tipi bazı firmaların sıkıntıya girmelerine sebebiyet vermiştir. Ankete katılan firmaların yüzde 35'i vadesi geçmiş ihracat alacaklarının toplam içerisindeki payının arttığını belirtmiştir. Söz konusu artış ortalama yüzde 13,5 olarak gerçekleşmiştir. Katılımcı firmaların yüzde 32,5'i talep ettikleri ödeme yöntemini değiştirmişlerdir. Talep edilen avans miktarının artması ve faktörink araçlarının kullanımının yoğunlaşması gibi tedbirler yaygınlaşmaktadır.
- XIV. İhracat alacaklarının tahsilinde akreditif kullanan firmaların yüzde 55'i daha garantili bir yöntem olan teyitli akreditif yöntemini tercih etmektedir. Ödeme yönteminin belirlenmesinde iş ilişkisi içerisinde bulunan tarafa duyulan güven en önemli unsur olarak belirmektedir. Özellikle küresel krizle birlikte karşı ticaret ortağının ve bankasının ekonomik durumu gibi unsurların önemi artmaktadır. Bu sebeplerden ötürü bankaların ihracat akreditiflerini teyit sürelerinde artış yaşanmaktadır. Buna ek olarak, bankaların akreditiflere uyguladıkları teyit komisyonlarında da son dönemde yüzde 100 oranında bir artış gerçekleşmiştir.
- XV. İthalat operasyonlarında en yaygın olarak peşin ödeme ve açık hesap transferleri yöntemleri kullanılmaktadır. Peşin ödeme ve açık hesap yöntemini kullanan firmaların toplam ithalat ödemeleri içinde söz konusu yöntemlerin payı sırasıyla yüzde 48 ve 50'dir. Akreditif ve vesaik karşılığı ödeme tipleri ise katılımcı firmaların yüzde 37,5 ve 47,5'i tarafından tercih edilmektedir.
- XVI. İhracat alacaklarında yaşanması muhtemel problemlere karşı anket sorularına cevap veren firmaların yüzde 42,5'i sigorta yöntemlerini kullanmaktadırlar. Sigorta araçlarını kullanan firmaların yüzde 42'si Eylül-2008'den sonra sigorta primlerinde artış yaşandığını dile getirmektedirler. Söz konusu artış oranı ortalama yüzde 37 olarak belirtilmiştir. Sigorta araçlarının daha çok talep edilmesi ve aynı zamanda maliyetinin yükselmesi dış ticaretin önünde bir engel teşkil etmektedir.
- XVII. Çalışmanın bundan sonraki bölümünde Türkiye'de dış ticaret ve dış ticaretin finansmanı durumu incelenecektir. İkinci bölümde ise proje kapsamında gerçekleştirilen firma ve banka anketlerinin sonuçları değerlendirilmektedir.

## 1. Türkiye’de Dış Ticaret ve Dış Ticaretin Finansmanının Durumu

- 1) Türkiye’nin küresel ekonomi ile bağları 2001 iktisadi krizi sonrasında hızla artmıştır. İstikrar ve yapısal reform programının başarılı bir şekilde uygulanması ve dünya ekonomisindeki olumlu durum bu tablonun ortaya çıkmasına katkıda bulunmuştur. Türkiye’nin ithalat hacminin yıllık ortalama büyüme oranı 1991-2000 döneminde yüzde 11’den 2002-2008 döneminde yüzde 31’e yükselmiştir. 2001 sonrasında yalnızca ithalat hacmi değil ihracat hacmi de hızlı büyüme yaşamıştır. İhracat hacminin yıllık ortalama büyüme oranı 1991-2000 döneminde yüzde 8’den 2002-2007 döneminde yüzde 30’a yükselmiştir.
- 2) Türkiye’nin küresel ekonomik entegrasyonunun bir diğer önemli göstergesi doğrudan yabancı yatırım akımlarındaki artıştır. Doğrudan yabancı yatırımların toplam tutarı 1991-2000 dönemindeki 5,5 milyar ABD Doları seviyesinden 2002-2008 döneminde 67,5 milyar ABD Doları seviyesine çıkmıştır. Küresel likidite koşullarının oldukça olumlu olduğu bir ortamda Türk özel sektörü geniş ölçüde yurt dışından borç almaya başlamıştır. Türkiye özel borç stoku 2008 yılının üçüncü çeyreğinde 42 milyar ABD Doları seviyesinden 196 milyar ABD Doları seviyesine yükselmiştir. Bu bölümün geri kalanında sırasıyla Türkiye’nin ihracat ve ithalat performansı analiz edilecektir.
- 3) İhracatın toplam GSYİH içerisindeki payı 2002 yılında yüzde 15,6’dan 2007 yılında yüzde 16,3’e yükselmiştir. 2008 yılında toplam ihracatın yüzde 95’ini imalat sanayi ürünleri oluşturmuştur<sup>5</sup>. Türkiye’nin ihracat hacminin 1 milyar ABD Dolarını geçtiği ülke sayısı 2000 yılında 5 iken bu sayı 2008 yılında 30’a yükselmiştir. Ayrıca Türkiye’nin en önemli ticaret partnerlerinin ekonomisinde ortaya çıkması muhtemel olumsuz gelişmelere karşı direnci artmıştır. Yaşanan çeşitlenme süreci sayesinde, Türkiye’nin en önemli 10 ticaret partnerine yaptığı ihracatın toplam ihracat içerisindeki payı 2000 yılında yüzde 62 iken bu oran 2005 yılında yüzde 49’a düşmüştür.
- 4) İthalatın toplam GSYİH içerisindeki payı 2002 yılında yüzde 22’den 2007 yılında yüzde 26’ya yükselmiştir. Türkiye’de üretim yapısı ithal mallara oldukça bağımlı olduğu için GSYİH büyümesi ile ithalat büyümesi arasında yüksek bir korelasyon vardır. Türkiye’nin ithalatının büyük bir kısmını ara mallar oluşturmaktadır. Ara mallar (işlenmiş yakıt ve petrol hariç), sermaye ve tüketim mallarının toplam ithalat içerisindeki payı 2008 yılı için sırasıyla yüzde 68, 14 ve 11’dir.
- 5) Tablo 1 farklı ülke gruplarının Türkiye’nin dış ticareti içerisindeki payını göstermektedir. AB’nin Türkiye’nin toplam ihracatı ve ithalatı içerisindeki payı 2002 ile 2008 yılları arasında düşüş göstermişse de AB ülkeleri hala Türkiye’nin en önemli ticaret partneridir. Yakın ve Orta Doğu ülkeleri ile Afrika Ülkelerinin (Kuzey Afrika hariç) ihracat pazarı olarak önemi 2002 ile 2008 yılları arasında artış göstermiştir. Türkiye’nin ithalatının coğrafi dağılımında da değişim görülmektedir. Anılan dönemde AB üyesi olmayan Avrupa ülkelerinden ve diğer Asya ülkelerinden yapılan ithalatın payı yükselmiştir.

<sup>5</sup> İhracat ürünleri ISIC Rev 2 sınıflandırması kullanılarak imalat sanayi ürünü olarak sınıflandırılmıştır.

**Tablo 1:** Türkiye'nin dış ticaretinin coğrafi dağılımı, 1996 ve 2008

	İhracat (%)		İthalat (%)	
	2002	2008	2002	2008
<b>AB Ülkeleri</b>	56.6	48.0	49.8	37.0
<b>Diğer Ülke Grupları</b>	39.4	49.7	49.1	62.3
Yakın ve Orta Doğu Ülkeleri	9.5	19.3	6.2	8.7
AB Dışında Diğer Avrupa Ülkeleri	7.2	11.9	14.5	21.9
Diğer Asya Ülkeleri	5.0	5.4	12.7	18.9
Kuzey Amerika Ülkeleri	10.0	3.6	6.6	6.6
Kuzey Afrika Ülkeleri	3.5	4.4	4.1	2.6
Diğer Afrika Ülkeleri	1.2	2.4	1.1	1.2
Güney Amerika Ülkeleri	0.3	0.7	1.0	1.6
Orta Amerika ve Karayipler	0.5	0.6	0.2	0.3
Avustralya ve Yeni Zelanda	0.3	0.3	0.6	0.4
Diğer Ülkeler	1.8	1.1	2.0	0.0

Kaynak: TÜİK

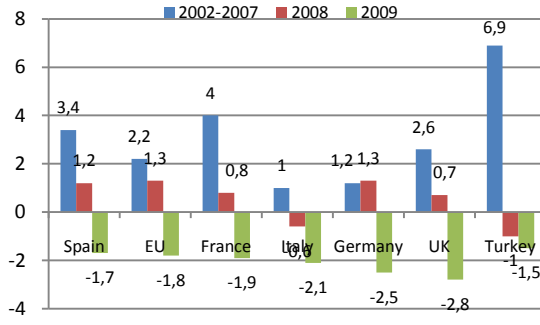
- 6) Yukarıda da özetlendiği gibi Türkiye'nin küresel ekonomi ile olan bağları 2001 krizinden bu yana güçlenmektedir. Hala Türkiye'nin en önemli ticaret partneri olan AB ülkelerinin ağırlığı azalırken bazı Orta Doğu, Asya ülkeleri ile diğer Avrupa ülkeleri önem kazanmaktadır. Bu bağlamda Türkiye'nin ithalat talebinde yaşanacak muhtemel bir düşüş özellikle Avrupa ve Asya ekonomileri üzerinde olumsuz yönde etki bırakacak; öte yandan Avrupa ve Yakın Orta Doğu ülkelerinin ekonomilerinde gözlemlenecek olası bir durgunluk Türkiye'nin ihracat performansını olumsuz yönde etkileyecektir.
- 7) 2008 küresel finansal krizi hem Türkiye'de hem de Türkiye'nin ticaret partnerlerinde ekonomik gerilemeye yol açmıştır<sup>6</sup>. Daha önce de belirtildiği gibi, küresel krizi Türkiye'ye taşıyacak en önemli kanallardan bir tanesi dış ticaret kanalıdır. Bir sonraki bölümde küresel finans krizinin Türkiye'nin dış ticareti ve dış ticaretin finansmanının durumu analiz edilecektir.

### 1.1 Küresel finans krizinin Türkiye'nin dış ticareti üzerindeki etkisi

- 8) Küresel finans krizinin ilk etkileri Türkiye'nin en önemli ticaret partneri olan AB ülkelerinde hızla görünür hale gelmiştir. Söz konusu ülkelerde finans sektörü problemleri çok kısa bir süre içinde reel sektör problemlerine dönüşmüştür. Türkiye'nin önemli ticaret partnerlerinin 2008 yılı büyüme oranları 2002-2007 yılları arasında yaşanan büyüme oranlarının oldukça altında gerçekleşmiştir. Bunun yanı sıra IMF'nin büyüme tahminleri AB ülkelerinin büyüme performansındaki bozulmanın 2009 yılında da süreceğine işaret etmektedir (Şekil 1a). Ekonomik durgunluk bu ülkelerde ithalat büyüme oranlarını da kaçınılmaz olarak etkileyeceğinden Türkiye'nin ihracat performansı da doğrudan etkilenecektir (Şekil 1b).

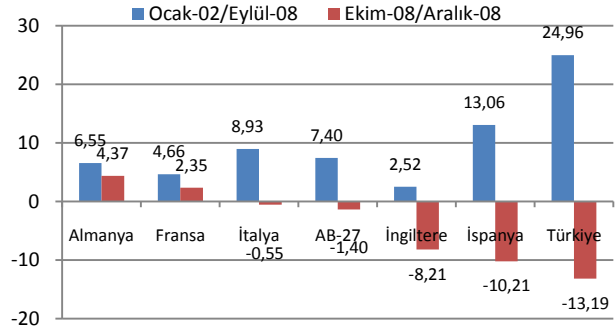
<sup>6</sup> Ancak Türkiye'de yaşanan durgunluğun kaynaklarını birbirinden ayırtıramayız. Küresel finans krizi Türkiye'de meydana gelen ekonomik durgunluğa büyük ölçüde katkıda bulunduysa da etkinin geri kalan kısmı Türkiye'nin iç dinamiklerinden doğmaktadır.

**Şekil 1a:** Türkiye ve en önemli ticaret partnerlerinin büyüme oranları (%)



Kaynak: IMF

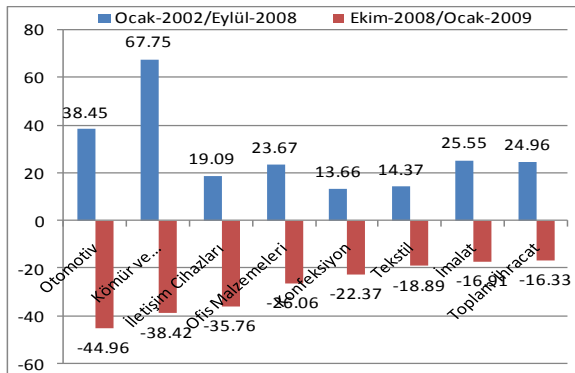
**Şekil 1b:** Türkiye'nin ihracat büyümesi ve en önemli ticaret partnerlerinin ithalat büyümesi (%)



Kaynak: EUROSTAT, TÜİK

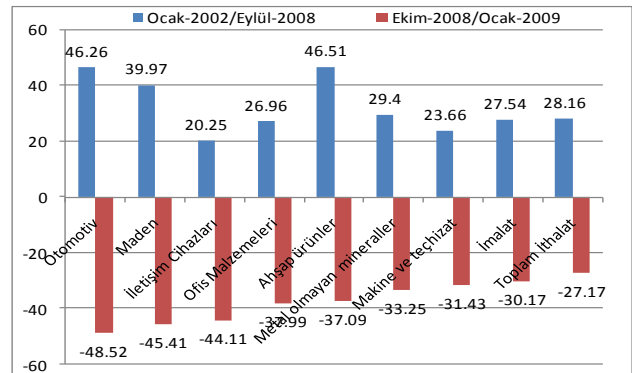
- 9) Daha önce de belirtildiği gibi ihracatın büyük bir kısmını imalat sanayi ürünleri oluşturmaktadır. Bu nedenle, Türkiye'deki önemli ticaret partnerlerindeki ekonomik durgunluktan en fazla etkilenen sektörlerin başında imalat sanayili gelmektedir. Şekil 2a Ocak 2002-Eylül 2008 ve Ekim 2008-Ocak 2009 dönemleri için krizden en çok etkilenen seçilmiş sektörlerin ihracat büyüme oranlarını göstermektedir. Bu sektörler Türkiye'nin 2008 yılı içerisinde yaptığı ihracatın yüzde 40'ına tekabül etmektedir. Türkiye'nin en önemli ticaret partnerleri hakkındaki büyüme tahminleri Türkiye'nin ihracat performansının 2009 yılında da bozulmaya devam edeceğini ortaya koymaktadır. Yalnızca ihracat büyümesi değil, ithalat büyümesi de hızlı bir düşüş süreci içerisindedir. Şekil 2b 2009 yılında Türkiye'nin toplam ihracat hacminin yüzde 34,5'ini oluşturan bazı imalat sanayi yan sektörlerinde ithalat büyüme oranlarını göstermektedir. Yukarıda bahsedildiği üzere Türkiye'nin üretim yapısı ithal ara mallara oldukça bağımlıdır. Bu nedenle, mevcut ekonomik durgunluk Türkiye'nin ithalat talebinde ani düşüşe yol açmıştır.

**Şekil 2a:** İmalat sanayi alt sektörlerinde ihracat büyüme oranları (%)



Kaynak: TÜİK

**Şekil 2b:** İmalat sanayi alt sektörlerinde ithalat büyüme oranları (%)



Kaynak: TÜİK

- 10) Türkiye ihracat hacminin büyüme oranı, bölgesel bazda incelendiğinde ihracat büyümesindeki düşüşün esasen AB ülkelerinde gözlenen ekonomik durgunluktan kaynaklandığı görülmektedir. Küresel finans krizinin AB ülkelerini vurması ile Ekim 2008-Ocak 2009 döneminde Türkiye'nin AB ülkelerine yaptığı ihracatın büyüme oranı hızla düşmeye başlamıştır. Türkiye'nin ihracat

performansındaki bozulma AB ülkelerine yapılan ihracatla sınırlı kalmamıştır. Türkiye'nin Yakın ve Orta Doğu ülkelerine yaptığı ve toplam ihracatın yüzde 20'sine tekabül eden ihracatın büyüme oranı Ocak 2002-Eylül 2008 dönemindeki yüzde 38 seviyesinden Ekim 2008-Ocak 2009 döneminde yüzde 11'e düşmüştür. Ayrıca, Türkiye'nin diğer Avrupa ülkelerine yaptığı ihracatın büyüme oranı kriz öncesinde yakalanan yüzde 37 seviyesinden kriz sonrasında yüzde -1 seviyesine gerileme göstermiştir. Türkiye'nin krizden sonra ihracatını artırdığı tek ülke grubu Kuzey Afrika ülkeleridir (Tablo 2).

- 11) Türkiye'nin ithalatındaki durgunluk kendisini ağırlıklı olarak AB ülkelerinden yapılan ithalata olan talepte düşüş şeklinde göstermiştir. Diğer Avrupa ülkeleri ve Asya ülkeleri gibi Türkiye'nin toplam ithalatı içerisinde önemli yer tutan diğer önemli ihracatçılar Türkiye'deki ekonomik daralmadan ciddi ölçüde etkilenmiştir.

**Tablo 2:** Farklı Ülke Grupları için İhracat ve İthalat Büyümesi

	İhracat (%)		İthalat (%)	
	Ocak-02 / Eyl-08	Ekim-08/Ocak-09	Ocak-02 /Eyl-08	Ekim-08 /Ocak-09
<b>AB Ülkeleri</b>	<b>23.11</b>	<b>-31.81</b>	<b>24.41</b>	<b>-32.81</b>
Diğer ülke grupları	28.13	4.63	31.46	-21.21
AB dışındaki Avrupa Ülkeleri	36.91	-1.24	37.44	-22.72
Kuzey Afrika Ülkeleri	29.18	31.52	19.97	-14.04
Diğer Afrika Ülkeleri	43.09	3.72	34.29	-51.81
Kuzey Amerika Ülkeleri	7.61	0.51	25.69	9.50
Orta Amerika Ülkeleri ve Karayipler	53.06	36.78	66.13	-13.65
Güney Amerika Ülkeleri	37.00	18.83	44.66	-3.32
Yakın ve Orta Doğu Ülkeleri	38.18	10.92	33.71	-27.02
Diğer Asya Ülkeleri	30.29	-9.35	37.94	-24.97
Avustralya ve Yeni Zelanda	30.57	-10.19	56.80	84.15
Diğer Ülkeler	223.36	11.34	21.31	-18.31

Kaynak: TÜİK

- 12) Dikkat edilmesi gereken bir diğer nokta da ihracat performansı konusunda en ciddi bozulmayı yaşayan sektörlerin otomobil ve iletişim ekipmanları gibi tüketim mallarının üretiminde uzmanlaşan sektörler oluşudur. Türkiye, bu sektörlerin küresel değer zincirleri içerisinde önemli bir yere sahiptir. Bu nedenle bahsi geçen sektörlerin üretimindeki daralmanın, değer zincirinin tümü için ciddi yansımaları olacağını öne sürmek mümkündür.

## 1.2 Türkiye’de dış ticaretin finansmanının durumu

- 13) Dış ticaret vasıtasıyla küresel ekonomik entegrasyonun sürdürülmesini sağlayan unsurların başında dış ticaretin finansmanı gelmektedir. Dış ticaretin finansmanı eksikliğinin dış ticareti sınırlandıran en önemli faktör olduğu ilgili literatürde desteklenmektedir. Doğu Asya ülkelerinin 1997 finans krizindeki deneyimleri, dış ticaretin finansmanına erişim problemlerinin ekonomik faaliyette ciddi düşüşe yol açtığını göstermektedir<sup>7</sup>.
- 14) Ticarete yönelik kredilerin büyük bir bölümü bankalar tarafından sağlandığı için sağlıklı bir bankacılık sektörüne sahip olan ülkelerin dış ticaretlerini finanse etme konusunda zorluklarla karşılaşabileceklerini iddia etmek mümkündür. Günümüz küresel finans krizi ortamında hem gelişmiş ülkelerin, hem de gelişmekte olan ülkelerin bankacılık sektörleri çalkantı içerisinde. Bankacılık sektöründeki bu durum, küresel ticaret akımlarının büyük ölçüde sekteye uğramasına neden olmaktadır. Küresel ekonominin parçası olan ülkelerin finansal zorluklar yaşadığı mevcut ortamda bankalar diğer bankaların ihraç ettiği akreditifleri teyit etme yahut sigorta etme konusunda isteksiz olacaktır. Bu durum yüksek ithalat bağımlılığı göz önüne alındığında gelişmekte olan ülkelerin için oldukça zararlı olabilir.
- 15) Türkiye’nin 2008 yılında 330 milyar ABD Doları seviyesine ulaşan ticaret hacmindeki yükselişin sürdürülebilirliği, büyük oranda düşük maliyetli ve güvenilir dış ticaretin finansmanının varlığına bağlıdır. Dış ticaretin finansmanının önemli sağlayıcılarından biri olarak Türkiye bankacılık sektörü 2001 yılında olduğundan daha iyi bir durumdadır. Öte yandan bankacılık sektörü 2001 yılı öncesine göre daha güçlü ise de Türkiye ekonomisinin dış finansman gerekliliği oldukça yüksektir ve bu durum ülke ekonomisini küresel finans krizleri karşısında kırılgan bir konuma sokmaktadır. Temel makroekonomik göstergelerdeki bozulma, özellikle yüksek cari açık, Türkiye’nin kırılganlığının en önemli kaynağıdır.
- 16) Ulusal paranın değerinin istikrarlı olması yabancı bankaların diğer bankalar tarafından ihraç edilen döviz cinsinden akreditifleri teyit etme konusundaki eğilimlerini artırmaktadır. Ancak, Türk lirası Eylül 2008’den bu yana ABD Doları karşısında yüzde 37 değer kaybetmiştir. Yükselen piyasa ekonomilerine özel fon akımlarının git gide kötüleştiği bir ortamda Türk lirasının değerinin korunabileceği şüphelidir. Bu da Türkiye’de dış ticaretin finansmanını zorlaştıran bir unsur olarak karşımıza çıkmaktadır. Aşağıdaki bölümlerde bu sorun irdelenmektedir.

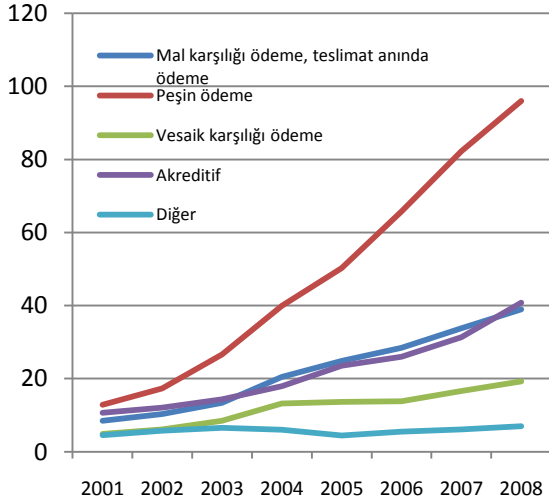
### 1.2.1 Türkiye’de İthalat Finansmanı

- 17) Türkiye’de ithalatın çoğunluğu ithalatçılar için en riskli yöntem olan peşin ödeme yöntemiyle finanse edilmektedir. Peşin ödeme yöntemiyle finanse edilen ithalatın toplam değeri 2001 yılında 13 milyar ABD Doları seviyesinden 2008 yılında 96 milyar ABD Doları seviyesine yükselmiştir. İthalatçılar için en uygun ödeme yöntemi olan mal karşılığında ödeme ve teslimat anında ödeme yönteminin kullanımı 2001 yılında 8 milyar ABD Doları seviyesinde iken 2008 yılında 36 milyar ABD Doları düzeyine ulaşmıştır. Akreditif ile finanse edilen toplam ithalat değeri 2001 yılında 11 milyar ABD Doları seviyesinden 2008 yılında 41 milyar ABD Doları seviyesine çıkmıştır. Son olarak, vesaik karşılığı ödeme yöntemiyle finanse edilen ihracat tutarı 2001

<sup>7</sup> Meier-Ewert, Moritz (2003), *Improving the availability of trade finance during financial crisis*, WTO, Geneva.

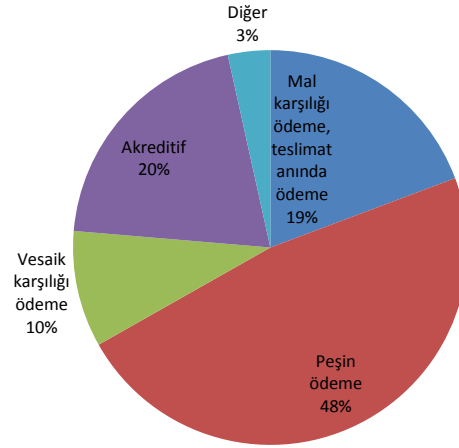
yılındaki 5 milyar ABD Doları seviyesinden 2008 yılında 19 milyar ABD Doları seviyesine erişmiştir (Şekil 3a). Bu tablo Türkiye'nin ithalatının çoğunlukla ihracatçılar için riskli sayılabilecek yöntemler vasıtasıyla finanse edildiğini ortaya koymaktadır. Her bir finansman yönteminin Türkiye'nin toplam ithalatı içerisindeki payı Şekil 3b'de gösterilmiştir.

**Şekil 3a:** Ödeme şekline göre ithalat (Milyar ABD Doları, 2004-2008)



Kaynak: TÜİK

**Şekil 3b:** Türkiye'nin ithalatında kullanılan farklı ödeme yöntemlerinin payı (% , 2008)

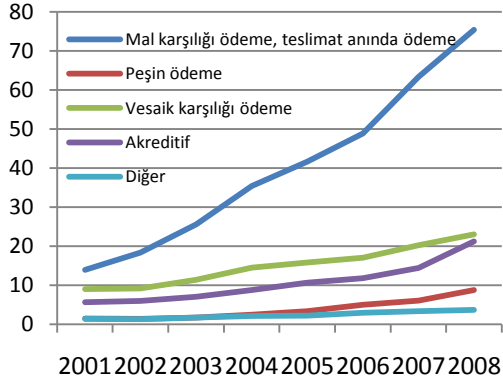


Kaynak: TÜİK

### 1.2.2 Türkiye'de İhracat Finansmanı

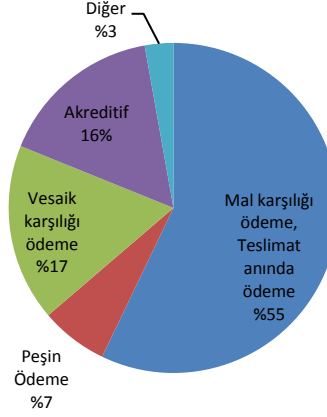
18) Türkiye'de ihracatın çoğunluğu mal karşılığında ödeme ve teslimat anında ödeme yöntemi ile finanse edilmektedir. Bu yöntemle finanse edilen ihracatın değeri 2001 yılında 14 milyar ABD Doları seviyesinde iken 2008 yılında 75 milyar ABD Doları düzeyine ulaşmıştır. Türkiye'de ihracat finansmanı için çok önemli olan bir diğer yöntem vesaik karşılığı ödeme yöntemidir ve bu şekilde finanse edilen ihracatların değeri 2001 yılında 9 milyar ABD Doları seviyesinden 2008 yılında 23 milyar ABD Doları seviyesine ulaşmıştır. Akreditifler Türkiye'de ihracat finansmanı için yaygın olarak kullanılan bir yöntem değildir. Bu yöntem ile finanse edilen ihracatın toplam değeri 2001 yılında 6 milyar ABD Doları seviyesinden 2008 yılında 21 milyar ABD Doları seviyesine çıkmıştır. Yaygınlığı en az olan yöntem peşin ödeme yöntemidir ve kullanımı 2001 yılındaki 1,5 milyar ABD Doları seviyesinden 2008 yılında 9 milyar ABD Doları seviyesine çıkmıştır (Şekil 4a). Bu tablo Türkiye'nin ihracatının çoğunlukla ithalatçılar için riskli sayılabilecek yöntemler vasıtasıyla finanse edildiğini ortaya koymaktadır. 2008 yılı itibarıyla her bir finansman yönteminin Türkiye'nin toplam ithalatı içerisindeki payı Şekil 4b'de gösterilmiştir.

**Şekil 4a:** Ödeme şekline göre ihracat (Milyar ABD Doları, 2004-2008)



Kaynak: TÜİK

**Şekil 4b:** Türkiye'nin ihracatında kullanılan farklı ödeme yöntemlerinin payı (% , 2008)



Kaynak: TÜİK

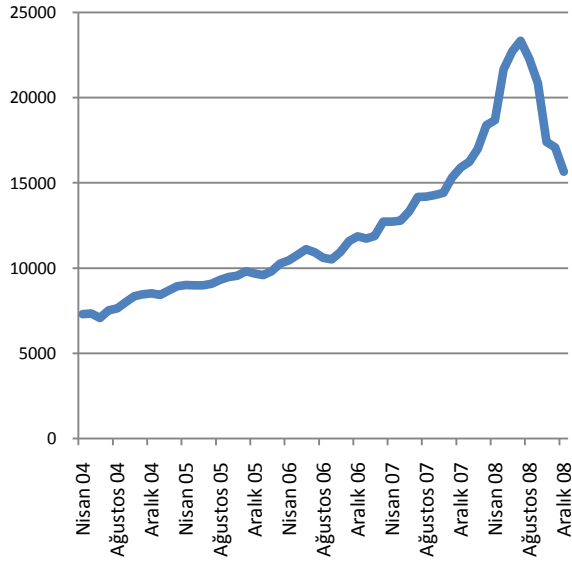
### 1.2.3 Türk bankacılık sektörünün rolü

19) Türkiye'nin bankacılık sektörü 2002 ekonomik krizi öncesinde çok zayıf bir pozisyondaydı. İstikrar ve yapısal reform programının bir parçası olan bankacılık sektörü reformunun başarıyla uygulanmasının ardından Türk bankacılık sektörünün sorunlarının önemli bir bölümü çözüme kavuşturulmuştur. 2001 öncesi dönemde makroekonomik istikrarsızlık ve kamu bankaları tarafından yaratılan bozukluklar bankaların etkin bir şekilde faaliyet göstermesini sınırlandıran en büyük engellerdi. Ancak, 2001 sonrasında gerçekleştirilen bankacılık reformu ile birlikte Türkiye'deki bankacılık sektörünün problemleri önemli ölçüde çözülmüştür. Böylelikle Türkiye'deki finansal sistem dış ticaret artışını destekleyen bir yapıya kavuşturulmuştur.

20) Türkiye bankacılık sektörünün şarta bağlı borçları olarak görülen akreditifler Nisan 2004'teki 7,3 milyar ABD Doları seviyesinden Eylül 2008'de 20,9 milyar ABD Doları seviyesine ulaşmıştır<sup>8</sup>. Ancak Eylül ayından Aralık ayına kadarki süre zarfında Türkiye bankacılık sektörü tarafından ihraç edilen akreditiflerin değeri yüzde 25'lik bir azalmayla 15,6 milyar ABD Doları seviyesine gerilemiştir (Şekil 5a). Akreditiflerin yüzde 68'i teminatlı iken geri kalan kısmı teminatsızdır. Eylül ayından Aralık ayına kadar geçen sürede teminatsız ve teminatlı akreditiflerin miktarı sırasıyla yüze 18 ve yüzde 28 düşüş yaşamıştır. Türkiye bankacılık sektörü ihracat finansmanında aktif olarak yer almaktadır. Türk bankacılık sektörü tarafından sağlanan ihracat kredilerin tutarı Nisan 2004'te 8,9 milyar ABD Doları iken bu değer Eylül 2008'de 23 milyar ABD Doları seviyesine yükselmiştir. Bunun sonrasında Eylül ile Aralık arasında ise ihracat kredileri yüzde 13 azalmıştır (Şekil 5b).

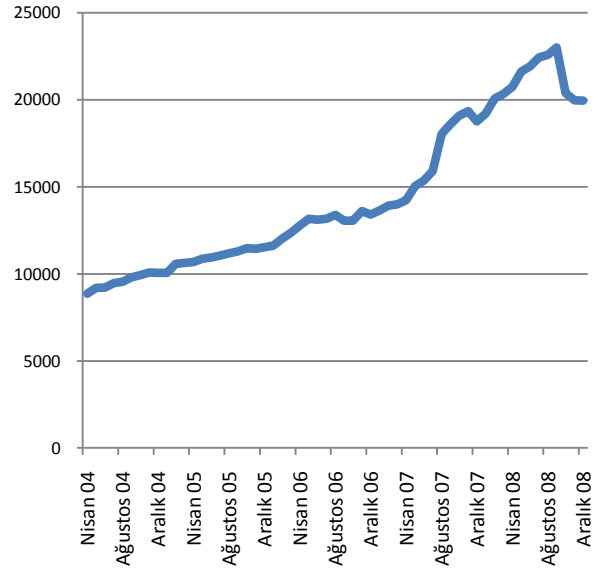
<sup>8</sup> Bu veriler BDDK'nın aylık bültenlerinden alınmıştır. Verilerin asli olarak Türk lirası cinsinden yayımlanmıştır. Akreditif ve ihracat kredisi verilerinin ABD Doları cinsinden değeri hesaplanırken ay sonu ABD Doları/TL paritesi esas alınmıştır.

**Şekil 5a:** Türkiye bankacılık sektörü tarafından verilen toplam akreditif (milyon ABD Doları)



Kaynak: BDDK

**Şekil 5b:** Türkiye bankacılık sektörü tarafından verilen toplam ihracat kredisi (milyon ABD Doları)



Kaynak: BDDK

## 2. Firmalarla ve Bankalarla Yapılan Anketlerin Sonuçları

- 21) Dış ticaretteki düşüş büyük ölçüde Türkiye’de ve Türkiye’nin ticaret partnerlerinde karşılaşılan yetersiz talep koşullarından kaynaklanmaktadır. Ancak, dış ticaretin finansmanında karşılaşılan problemlerin de küresel ticaretin toparlanması önünde bir engel teşkil ettiği düşünülmektedir. Dış ticaretin finansmanı durumundaki kötüleşmenin Türkiye’nin dış ticareti üzerindeki rolünü daha iyi anlayabilmek için güvenilir verilere ihtiyaç vardır. Bu ihtiyaca yönelik veri toplama amacıyla İstanbul Sanayi Odası’nın Türkiye’nin en büyük 1000 sanayi kuruluşu listesinden kırk firmanın dış ticaretten sorumlu üst düzey yöneticileri ve Türkiye’deki 5 büyük bankanın ilgili yöneticileriyle yüz yüze görüşmeler yapılmıştır. Bu bölümde firma ve banka anketlerinden elde edilen temel bulgular iki kısım altında incelenecektir.
- 22) Aşağıdaki kutularda sırasıyla ankete katılan firmalardan oluşan örneklemin özellikleri ve anket sonuçlarının özeti bulunmaktadır. İkinci kısımda ise anket sonuçları detaylı bir biçimde sunulmaktadır

### Kutu 1: Örneklem özellikleri

Anket uygulaması 40 firma ve 5 bankanın yöneticileri ile gerçekleştirilmiştir. Firmalar Ankara, Bursa, Denizli, Gaziantep, Kayseri, İzmir, İstanbul ve Kocaeli olmak üzere sekiz ilden seçilmiştir. Bankaların ise İstanbul genel müdürlüklerindeki dış ticaretin finansmanından sorumlu üst düzey yöneticilerle görüşülmüştür. Firma örneklemini İstanbul Sanayi Odası tarafından her yıl açıklanan Türkiye’nin en büyük 1000 firması listesi göz önünde bulundurularak seçilmiştir. Bu firmalar Türkiye’nin toplam ihracatının yüzde 65’ini gerçekleştirmektedir. Ankete katılan firmaların yüzde 29’u 50-250 arasında çalışana sahipken, firmaların yüzde 63’i 250’den fazla ve 2500’den az çalışana sahiptir. 2007 yılı itibarıyla firmaların yüzde 50’sinin cirosu 50 milyon TL’nin altındadır. Firmaların yüzde 26’si tamamen yahut kısmen çok uluslu bir şirketin elindedir.

**Sanayi malzemeleri üreten firmalar ankete katılan toplam firma sayısının yüzde 68’ini oluşturmaktadır.** Ankete katılan firmaların yüzde 25’i tüketim malları üretmekte iken, yalnızca yüzde 5’i bilgisayar, teknoloji veya yazılım ürünleri üretmektedir. Yarı mamul ürün üreticileri örneklemin yüzde 37’sini, nihai ürün tasarımcısı / montajcısı firmalar ise yüzde 55’ini oluşturmaktadır. İhracat ankete katılan firmaların toplam satışlarının ortalama yüzde 53’üne tekabül etmektedir. Ankete katılan firmaların Ocak-Haziran 2008 dönemi boyunca yaptığı ihracatın toplam tutarı 57 milyon ABD Doları civarındadır.

## Kutu 2: Firma anketinin sonuçlarının özeti

- a. Anket yapılan firmaların yarısından fazlası Eylül 2008 sonrasında ihracat performanslarında düşüş yaşamıştır.
  - b. Firmaların yüzde 80'i 2009 yılının geri kalanında ihracatlarının yüzde 32 oranında düşeceğini öngörmektedir.
  - c. Ankete katılan firmaların yüzde 62,5'i ihracatlarının destinasyonunda değişiklik olacağını öngörmektedir.
  - d. İhracattaki düşüşün büyük kısmı yeni siparişlerin gelmemesinden kaynaklanmaktadır. İkinci en önemli faktör ise alıcı tarafın dış ticaretin finansmanı konusunda sorunlar yaşamasıdır. Firmanın dış ticaretin finansmanı sorunları yaşaması nispeten daha az rastlanı bir durumdur.
  - e. Ankete katılan firmaların yüzde 27,5'si ithalatlarının menşeinin değişmesini beklemektedir. Daha az istikrarlı ülkelerden daha istikrarlı ülkelere doğru bir yönelim eğilimi söz konusudur.
  - f. Oto-finansman /dağıtılmamış kar üretim faaliyetlerinin finanse edilmesinde en yaygın kullanılan yöntemlerdir (firmaların %73'ü bu yöntemi kullanmaktadır). Ticari banka kredisi (%58), borç hesapları (%48) ve alıcıdan ön ödeme (%40) yöntemleri kıyasla daha az yaygındır.
  - g. Oto-finansman /dağıtılmamış kar ankete katılan firmaların toplam ihracat finansman ihtiyaçlarının yarısından fazlasını karşılamaktadır. Ticari banka kredileri ve borç hesapları toplam finansman ihtiyaçlarının yaklaşık yüzde 30'unu karşılamaktadır.
  - h. İhracat öncesi finansmana erişim ankete katılan firmaların yüzde 32,5'inin genişlemesi önünde ciddi bir engel oluşturmaktadır.
  - i. İhracat öncesi finansmana erişimi zorlaştıran en önemli faktör bankaların firmalara borç vermeyi reddetmesidir. Finansman maliyetlerindeki artış ve bankaların daha kısa vade zorunluluğu getirmesi diğer etmenlerdir.
  - j. İhracat için kullanılan en yaygın ödeme türü açık hesap transferleridir (katılan firmaların %70'i bu yöntemi kullanmaktadır. Bu yöntemi nakden ve peşin ödeme (%48), akreditif (%43) ve vesaiktahsil (%40) izlemektedir.
  - k. Toplam ihracat gelirlerinin ortalama yüzde 70'i açık hesap transferi ile toplanmaktadır. Toplam finansman ihtiyacının yüzde 48'ine tekabül eden akreditif ikinci önemli yöntemdir.
  - l. Eylül 2008'den bu yana ödeme yöntemlerinin dağılımında bir değişiklik olduğuna dair güçlü bir işaret bulunmamaktadır.
  - m. Ankete katılan firmaların yüzde 35'inin vadesi geçen ödemelerinde artış olmuştur.
  - n. Doğrudan ödeme yöntemi kullanıldığında alacakların tahsilindeki gecikme en uzun olmaktadır. Bu durum önümüzdeki dönemde akreditif gibi daha güvenli yöntemlerin daha fazla tercih edilme olasılığının artacağını göstermektedir.
  - o. Anket firmalarının yaklaşık yüzde 20'si akreditiflerini teyit ettirmekte zorlanmaktadır. Firmaların yüzde 47,5'i bankaların akreditiflere teyit verme süresinin uzadığını ifade etmiştir.
  - p. İhracat kredilerinin toplam ihracat finansmanındaki payı düşmekte, tedarikçi kredisi ve factoring payı artmaktadır.
  - q. Firmaların yüzde 57,5'si Eylül 2008'den bu yana ihracat finansmanı bulmanın zorlaştığını ifade etmiştir.
  - r. Alacaklarını güvence altına almak için ihracat garantisi mekanizmalarını kullanan 17 firmadan 7'si komisyon harçlarının ortalama yüzde 37 oranında arttığını öne sürmüştür.
- s. Anket yapılan firmaların yarısından fazlası Eylül 2008 sonrasında ihracat performanslarında düşüş yaşamıştır.
  - t. Firmaların yüzde 80'i 2009 yılının geri kalanında ihracatlarının yüzde 32 oranında düşeceğini öngörmektedir.
  - u. Ankete katılan firmaların yüzde 62,5'i ihracatlarının destinasyonunda değişiklik olacağını öngörmektedir.
  - v. İhracattaki düşüşün büyük kısmı yeni siparişlerin gelmemesinden kaynaklanmaktadır. İkinci en önemli faktör ise alıcı tarafın dış ticaretin finansmanı konusunda sorunlar yaşamasıdır. Firmanın dış ticaretin finansmanı sorunları yaşaması nispeten daha az rastlanı bir durumdur.
  - w. Ankete katılan firmaların yüzde 27,5'si ithalatlarının menşeinin değişmesini beklemektedir. Daha az istikrarlı ülkelerden daha istikrarlı ülkelere doğru bir yönelim eğilimi söz konusudur.
  - x. Oto-finansman /dağıtılmamış kar üretim faaliyetlerinin finanse edilmesinde en yaygın kullanılan yöntemlerdir (firmaların %73'ü bu yöntemi kullanmaktadır). Ticari banka kredisi (%58), borç hesapları (%48) ve alıcıdan ön ödeme (%40) yöntemleri kıyasla daha az yaygındır.
  - y. Oto-finansman /dağıtılmamış kar ankete katılan firmaların toplam ihracat finansman ihtiyaçlarının yarısından fazlasını karşılamaktadır. Ticari banka kredileri ve borç hesapları toplam finansman ihtiyaçlarının yaklaşık yüzde 30'unu karşılamaktadır.
  - z. İhracat öncesi finansmana erişim ankete katılan firmaların yüzde 32,5'inin genişlemesi önünde ciddi bir engel oluşturmaktadır.
  - aa. İhracat öncesi finansmana erişimi zorlaştıran en önemli faktör bankaların firmalara borç vermeyi reddetmesidir. Finansman maliyetlerindeki artış ve bankaların daha kısa vade zorunluluğu getirmesi diğer etmenlerdir.
  - bb. İhracat için kullanılan en yaygın ödeme türü açık hesap transferleridir (katılan firmaların %70'i bu yöntemi kullanmaktadır. Bu yöntemi nakden ve peşin ödeme (%48), akreditif (%43) ve vesaiktahsil (%40) izlemektedir.
  - cc. Toplam ihracat gelirlerinin ortalama yüzde 70'i açık hesap transferi ile toplanmaktadır. Toplam finansman ihtiyacının yüzde 48'ine tekabül eden akreditif ikinci önemli yöntemdir.
  - dd. Eylül 2008'den bu yana ödeme yöntemlerinin dağılımında bir değişiklik olduğuna dair güçlü bir işaret bulunmamaktadır.
  - ee. Ankete katılan firmaların yüzde 35'inin vadesi geçen ödemelerinde artış olmuştur.
  - ff. Doğrudan ödeme yöntemi kullanıldığında alacakların tahsilindeki gecikme en uzun olmaktadır. Bu durum önümüzdeki dönemde akreditif gibi daha güvenli yöntemlerin daha fazla tercih edilme olasılığının artacağını göstermektedir.
  - gg. Anket firmalarının yaklaşık yüzde 20'si akreditiflerini teyit ettirmekte zorlanmaktadır. Firmaların yüzde 47,5'i bankaların akreditiflere teyit verme süresinin uzadığını ifade etmiştir.
  - hh. İhracat kredilerinin toplam ihracat finansmanındaki payı düşmekte, tedarikçi kredisi ve factoring payı artmaktadır.
  - ii. Firmaların yüzde 57,5'si Eylül 2008'den bu yana ihracat finansmanı bulmanın zorlaştığını ifade etmiştir.
  - jj. Alacaklarını güvence altına almak için ihracat garantisi mekanizmalarını kullanan 17 firmadan 7'si komisyon harçlarının ortalama yüzde 37 oranında arttığını öne sürmüştür.

### Kutu 3. Banka Anket Sonuçlarının Özeti

- a. Özel banka akreditiflerine olan talep Eylül-Aralık 2008 döneminde Eylül-Aralık 2007 dönemine kıyasla yüzde 36 düşüş göstermiştir.
- b. Ancak Kuzey Afrika ve Orta Doğu ülkelerine daha fazla ihracat yapmaya başlayan ihracatçılar daha güvenli bir ödeme türü olması nedeniyle akreditif yöntemini daha fazla kullanmaya başlamıştır.
- c. Firmalarla yapılan anketlerin sonuçlarına paralel olarak toplam ihracat ve ithalat finansmanında kullanılan ödeme yöntemlerinin dağılımında fazla bir değişiklik gözlenmemiştir. İhracatlar için peşin ödeme yönteminin kullanımında ciddi artış olmuştur.
- d. Kısa vadeli ihracat kredilerindeki düşüş akreditiflerdeki düşüşten daha azdır. Ankete katılan bankalardan yalnızca ikisi önerdikleri ihracat kredilerine olan talepte azalma yaşadıklarını beyan etmiştir.
- e. Banka yöneticileri 2009'un kalan kısmında kısa vadeli ihracat kredilerine olan talepte ciddi düşüş beklemektedir.
- f. Kısa vadeli ihracat kredilerinden alınan faiz oranı Eylül 2008 sonrasında yüzde 100 artmıştır (1,7 yüzde puan).
- g. Türk bankaları taraf bankalara yönelik koşulları Bağımsız Devletler Topluluğu, Latin Amerika ve Doğu Avrupa ülkelerindeki bankaları hariç tutmak suretiyle sıkılaştırmaktadır.
- h. Akreditif ve kısa vadeli ihracat finansmanına olan talepteki düşüşün en önemli nedeni küresel durgunluktur. Ticari kredilerin fiyatındaki ve döviz kurlarındaki artış talepteki düşüşe katkıda bulunan diğer faktörlerdir.
- i. Türk bankaları taraf bankalardan daha fazla sigorta yahut teyit talep etmeye başlamıştır.
- j. Tüm banka yöneticileri İKK'nın borç verme kapasitesini artırması gerektiğini düşünmektedir. Ayrıca IFC (Uluslararası Finans Kurumu) ve EBRD (Avrupa İmar ve Kalkınma Bankası) küresel ticaretteki toparlanmaya katkıda bulunmak için garanti imkânlarını artırmalıdır.

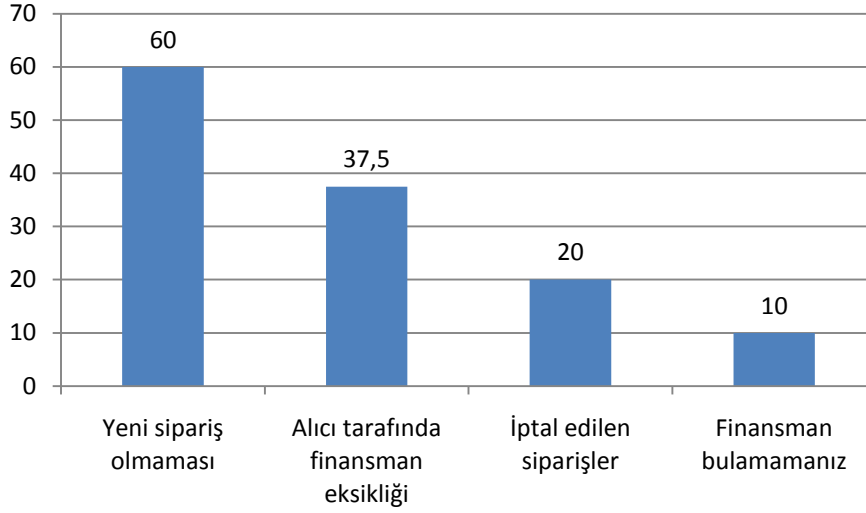
## 2.1 Genel şirket bilgileri ve ticaret profili

- 23) **Ankete katılan firmaların ihracat performansı üzerinde küresel krizin olumsuz etkileri görülmektedir.** Katılımcı firmaların yüzde 50'si Eylül 2008'den bu yana ihracatlarının düştüğünü ifade etmiştir. Söz konusu firmaların ihracatındaki daralma ortalama yüzde 26 düzeyindedir. Kalan firmaların yüzde 35'i ve 12'si sırasıyla ihracatlarının Eylül 2008'den bu yana arttığını ve aynı kaldığını beyan etmiştir.
- 24) **Ankete firmalara ihracatlarının gelişimi hakkındaki beklentileri sorulmuştur.** Katılımcıların yüzde 80'i 2009 yılında ihracatlarının yüzde 32 oranında azalma göstermesini beklemektedir. Geri kalan yüzde 20'lik dilim ihracatlarının 2009 yılında ortalama yüzde 69 oranında artacağı beklentisini ifade etmiştir. Söz konusu firmaların ihracatının başlıca destinasyonları Brezilya, Bulgaristan, Çin, Fransa, Almanya, Irak, İtalya, Libya, Moldova, Hollanda, Pakistan, Portekiz, Sırbistan, İspanya, Suriye, Ukrayna, Amerika Birleşik Devletleri ve İngiltere ve Yemen'dir. Bu firmalar fiberglas takviyeli plastik boru, iplik, t-shirt, otomotiv kapı profili, otomobil taşıma römorku ve ilaç üretmektedir.
- 25) **Ankete katılan firmaların yüzde 62,5'inde ihracatın coğrafi dağılımını değiştirmeye yönelik bir eğilim gözlenmektedir.** Katılımcı firmaların ihracat pazarı olarak daha önemli hale gelmesini beklediği ülkeler arasında Cezayir, Azerbaycan, Çin, Mısır, Fransa, İtalya, Kazakistan, Meksika, Hollanda, Katar, Rusya, Suudi Arabistan, Türkmenistan, Ukrayna ve Özbekistan

bulunmaktadır. Almanya, Irak, İsrail, İspanya, İsviçre, Birleşik Arap Emirlikleri, İngiltere ve Amerika Birleşik Devletleri firmaların ihracatlarını azaltacağını ifade ettiği ülkeler arasındadır.

- 26) **Türkiye'nin ihracatındaki düşüşte dış ticaretin finansmanı problemlerinden daha çok dış talepteki daralmadan kaynaklanmaktadır.** Firma yöneticilerinin çoğunluğu Türkiye'nin ihracatına olan talepteki daralmanın temel olarak yeni sipariş eksikliğinden kaynaklandığını belirtmiştir. Dış ticaret problemlerine yol açan ikinci en önemli faktör alıcı tarafında finansman eksikliğidir. Bu durum banka anketlerinin sonuçlarıyla da tutarlıdır; hem banka müdürleri hem de özel sektör firmalarının yöneticileri dış ticaretin finansmanı problemlerinin ticaret partnerlerinde daha ciddi ölçüde hissedildiği konusunda hemfikirdir.

**Şekil 6: İhracattaki daralmanın nedenleri**



- 27) **Bu çalışma kapsamında ankete katılan firmalar ara girdi ithal etmeleri ve üretimlerini dünyanın geri kalanına ihraç etmeleri açısından küresel değer zincirinin birer parçasıdır.** Ara girdi ithalatının toplam ara girdi kullanımı içerisindeki payı ortalama yüzde 42'dir. Firmaların yalnızca yüzde 12,5'i menşei ülkelerinden ithalat yapmaktadır ve bu şekildeki ithalatlar toplam ara girdi kullanımının yüzde 40'ına tekabül etmektedir. Ankete katılan firmaların ithalatının ortalama değeri Ocak-Haziran 2008 dönemi için 57 milyon ABD Doları olarak kaydedilmiştir. Ancak firmaların yalnızca yüzde 12,5'inin ihracatının 57 milyon ABD Dolarından fazla olduğuna dikkat edilmelidir.

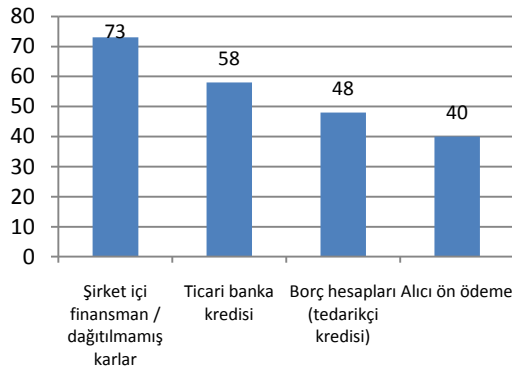
- 28) **İthal ara girdilere yüksek ölçüde bağımlı olunması nedeniyle üretimdeki düşüş doğrudan Türk firmaların ithalat talebine yansımaktadır.** Eylül 2008'den bu yana firmaların yüzde 62'si ithalatlarını ortalama yüzde 37 oranında azaltırken firmaların sadece yüzde 12,5'i ithalatlarında yüzde 36'lık bir artış yaşamıştır. Firmaların yüzde 72,5'i 2009 yılının geri kalanında ithalatlarında ortalama yüzde 40 azalma beklemektedir ve bu durum 2009 yılının geri kalanında ihracattaki daralmanın daha ciddi boyutlara ulaşacağına işaret etmektedir.

- 29) **Ankete katılan firmaların yaptığı ithalatın menşei genellikle Avrupa ve Asya ülkeleridir.** Çin ve Almanya firmaların yüzde 35'i için başlıca menşei ülkedir. İtalya katılımcı firmaların ithalat portföyleri içerisinde önemli yer tutan bir diğer ülkedir. Firmaların toplam ithalatının yüzde yirmi beşi İtalya ile yapılırken ithalatın yüzde 22,5'i Fransa veya İspanya'dan gelmektedir. Krizin etkilerinden biri özel sektör firmalarının ithalatının ana menşesindeki değişiklik olacaktır. Aslına bakılırsa firmaların yüzde 27,5'i ithalatlarının ana menşesini değiştirmeyi düşünmektedir. Küresel krizden ciddi ölçüde etkilenen ülkelerden uzaklaşma yönünde bir eğilim vardır.

## 2.2 İhracat öncesi finansman

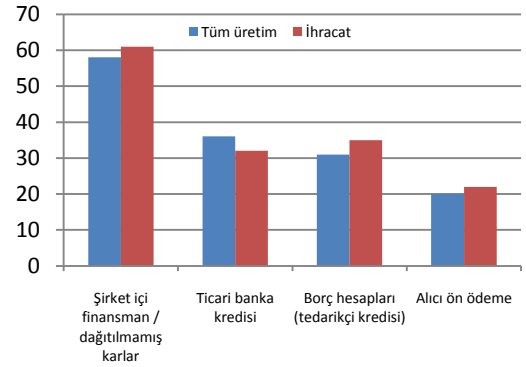
- 30) **Ankete katılan firmalar üretim faaliyetlerini finanse etmek için yaygın olarak kendi kaynaklarını kullanmayı tercih etmektedir.** En popüler finansman yöntemleri oto-f finansman ve dağıtılmamış karlar iken, en az popüler yöntem alıcıdan ön ödeme yöntemidir (Şekil-7a). Oto-f finansman / dağıtılmamış karlar yönteminin katılımcı firmaların hem genel hem de ihracata yönelik üretim için toplam finansman ihtiyaçları içerisindeki payı yaklaşık yüzde 60 iken alıcıdan ön ödeme yönteminin payı oldukça düşük bir seviye olan yüzde 21 civarındadır (Şekil-7b). Ticari banka kredileri ihracata yönelik üretimi finanse etme konusunda üretim faaliyetleri finansmanında olduğundan daha az önemlidir. **Ankete katılan firmaların yarısının nakitten nakde dönüşümü Eylül 2008'den bu yana değişmemişken firmaların yüzde 40'ının nakitten nakde döngüsü ortalama 52 gün uzamıştır.** Nakitten nakde döngüsünün süresi uzadıkça firmaların finansman ihtiyaçları artmaktadır.

**Şekil 7a:** Genel üretim faaliyetlerinin finansmanı için farklı yöntemler kullanan firmaların yüzdesi (%)



Kaynak: TÜİK

**Şekil 7b:** Farklı finansman yöntemlerinin toplam finansman ihtiyaçları içerisindeki payı (%)



Kaynak: TÜİK

- 31) **İhracat öncesi finansmana erişim katılımcı firmaların yüzde 32,5'inin ihracatında büyüme sağlanmasının önündeki en önemli engeldir.** İhracat öncesi finansmanın büyük bir engel olduğunu düşünen yöneticilerin hemen hemen hepsi sorunun Eylül 2008'den sonra daha ciddi bir hal aldığını ifade etmektedir. İhracat öncesi finansmanın büyük bir engel olduğunu düşünen yöneticilerin yüzde 77'si sorundaki artışın bankaların firmalara borç vermeyi reddetmesiyle

doğduğunu belirtmektedir. Ayrıca firmaların yüzde 62'si maliyetlerdeki artışın ihracat öncesi finansmana erişimdeki problemleri artıran bir faktör olduğunu beyan etmiştir. Bu firmalar ihracat öncesi finansman maliyetlerinin ortalama yüzde 20 oranında arttığını ileri sürmektedir. Firmaların yaklaşık yüzde 62'si kısalan vadelerin ihracatlarını artırmanın önünde önemli bir engel olduğunu ifade etmektedir. Ortalama vade süresi Eylül 2008 öncesindeki 104 gün seviyesinden 61 güne düşmüştür. Firmaların yalnızca yüzde 10'u ihracat öncesi finansmana erişim sorunları nedeniyle vadesi gelmiş işlemlerini iptal etmiştir.

### 2.3 Uluslar arası işlemler için finansman yöntemi ve ödeme

- 32) **Açık hesap transferleri anket uygulanan toplam firmaların yüzde 70'i tarafından kullanılmaktadır.** Akreditifler, vesaik tahsili ile peşin ödeme ve ön ödeme yöntemleri nispeten daha az yaygındır ve firmaların yaklaşık yüzde 40'ı tarafından kullanılmaktadır.
- 33) **Eylül 2008'den bu yana ödeme yöntemlerinin dağılımında değişime dair güçlü bir işaret gözlenmemektedir.** Firmaların farklı ödeme türleri hakkındaki görüşlerine göre dağılımı Tablo 3'te verilmiştir. Tablodan da görülebileceği üzere firma yöneticilerinin çoğunluğu Eylül 2008'den sonra farklı ödeme türlerinin payının aynı kaldığını ifade etmiştir. Ancak akreditiflere ve peşin ödeme / ön ödeme yöntemine gösterilen rağbetin az da olsa arttığı, buna karşın vesaikli ödeme ve açık hesap transferleri yöntemlerinin popülaritesinin az da olsa azaldığı görülmektedir. Ankete katılan firmaların müşteri kaybetmemek için hala açık hesap transferi yöntemini tercih ettikleri iddia edilebilir.

**Tablo 3:** Eylül 2008'den bu yana farklı ödeme yöntemlerinde trendler (firma sayısı)

	Büyük düşüş	Düşüş	Aynı	Artış	Büyük artış
Akreditif	-	1	14	2	-
Vesaikli ödeme	-	2	13	1	1
Açık hesap transferi	-	3	25	-	1
Peşin ödeme & Ön ödeme	1	1	15	3	-

- 34) **Vadesi geçen ödemelerin katılımcı firmaların toplam satışları içerisindeki payı ortalama yüzde 7'dir.** Küresel krizin olumsuz etkileri nedeniyle vadesi geçmiş ödemelerin toplam satışlar içerisindeki payı katılımcı firmalar bazında yüzde 35 oranında artmıştır. Artış miktarı Eylül 2008 itibarıyla yüzde 13,5 olarak kaydedilmiştir.
- 35) **Teyit edilmiş akreditif katılımcı firmalar arasında en yaygın kullanılan ödeme türüdür.** Akreditif kullanan firmaların yüzde 55'i akreditifleri için teyit talep etmekten firmaların yalnızca 1 tanesi teyit alınmasını talep etmediklerini belirtmiştir. Firmaların yüzde 70'i ödeme türüne karar verirken iş ilişkisinin doğasını ve uzunluğunu temel etmen olarak değerlendirmektedir. Alıcının itibar sahibi oluşu ve birlikte çalıştığı banka firmaların yüzde 47,5'i

için önemlidir. Alıcının faaliyet gösterdiği yahut şirketleştiği ülke, bankaların varlığı ve teyit fiyatlandırması yüzde 15'e tekabül eden 21 katılımcı firma tarafından ödeme türünü belirleme konusunda önemli etkenler olarak seçilmiştir.

- 36) **Katılımcı firmaların yüzde 32,5'i Eylül 2008'den bu yana ödeme türleri ile ilgili koşullarını değiştirmiştir.** Koşul değişikliği farklı şekillerde ortaya çıkmaktadır. Firmaların müşterilerden talep ettiği ön ödeme oranı artmıştır. Firmalardan biri alacaklarını daha önce toplayabilmek için factoring yöntemini kullanmaya başladıklarını ifade etmiştir. Ayrıca bazı firmalar müşterilerinden daha fazla ön ödeme talep etmektedir. Borç hesaplarına ve tedarikçi kredisine daha çok başvuran firmalar tedarikçilerinden daha uzun vadeler talep etmektedir.
- 37) **40 firmadan yalnızca 7'si Eylül 2008'den bu yana akreditiflerini teyit ettirmekte zorluk yaşamıştır.** Genellikle Asya ülkelerine ihracat yapan tek bir firma Eylül 2008'den önce akreditiflerinin yüzde 15'inin teyit edilmesine rağmen bu tarihten sonra teyit başvurularının tamamının reddedildiğini beyan etmiştir. Genel eğilim teyit problemlerinin çoğunlukla alıcı ve/veya alıcının çalıştığı banka ya da ticaret partneri ülkenin ekonomik durumuyla ilgili problemlerle bağlantılı olduğu yönündedir.
- 38) **Bankaların gerçek müşterilerinin akreditiflere teyit talebine yanıt verme sürelerini uzatması oldukça sık görülmektedir.** Firmaların yüzde 47,5'si yanıt verme süresinde ortalama 1,7 günlük bir artış olduğunu ifade etmiştir. Ancak süredeki bu artış teslimat takvimine uyulması konusunda gecikmelere ve/veya planlanmış uluslararası işlemlerin iptaline yol açmamaktadır.
- 39) **Teslimat/ödemeye koşulları müşteriyle sağlanmasından sonra ödemenin alınmasına kadar yaşanan gecikme ödeme türünün doğrudan ödeme olması durumunda diğer ödeme türlerine göre daha uzundur. Bu durum önümüzdeki dönemde diğer ödeme yöntemlerinin firmalar tarafından daha yaygın olarak tercih edilmesinin yüksek bir ihtimal olduğu anlamına gelebilir. Bu durum ayrıca finansman maliyetinde artışlara neden olabilir.** Tablo 4 doğrudan ödeme, vesaikli ödeme ve peşin ödeme yöntemlerinde ödeme gecikme süresinin daha uzun olduğuna işaret etmektedir.

**Tablo 4:** Farklı ödeme yöntemlerinde ortalama gecikme süresi

	Ocak-Ağustos 08		Eylül 08 itibarıyla	
	Firma sayısı	Ortalama gecikme (gün)	Firma sayısı	Ortalama gecikme (gün)
Doğrudan ödeme	24	31.1	25	34.32
Vesaikli ödeme	10	26.9	10	38.3
Akreditif	5	40.6	5	22.8
Peşin ödeme (nakit ödeme)	4	8.25	4	12.5

- 40) **İhracat kredilerinin toplam ihracat faaliyetleri finansmanı içerisindeki azalmakta, buna karşın tedarikçi kredileri ve factoring payı artmaktadır.** Ancak ankete katılan firmaların çoğunluğu geniş ölçüde kısa vadeli ihracat kredilerine başvurmaktadır. Tablo 5'te de görüleceği üzere öz kaynaklara dayalı finansman da Türk firmaları arasında yaygın olarak

kullanılan bir yöntemdir. Yukarıda bahsettiğimiz gibi katılımcı firmaların finansmana erişimi ihracatçı olmayan küçük firmalara kıyasla daha kolaydır. Yine de öz kaynaklara dayalı finansman firmaların finansman portföylerinin önemli bir kısmını oluşturmaktadır.

**Tablo 5: Uluslararası işlemler için finansman kaynakları**

	Firma sayısı	Eylül 08 öncesi %	Eylül 08 itibariyle %
Kısa vadeli İhracat Kredisi (2 yıla kadar)	23	61.9	56.85
Orta/uzun vadeli İhracat Kredisi (2 yıl veya daha uzun)	3	60	40.3
Tedarikçi Kredisi	11	40.6	44.8
Factoring	9	23	39.3
Forfaiting (ciro edilebilir ticari araçların iskonto edilmesi)	2	15	11.3
Öz kaynaklar	13	86.5	78
Spot kredi	1	40	40
Ana şirketten	1	100	100
Akreditif	1	90	90

- 41) **İhracat finansmanı sağlanması Eylül 2008'den bu yana daha zordur. Katılımcı firmaların yüzde 57,5'i ihracat finansmanı sağlamanın Eylül 2008 itibariyle daha zor hale geldiğini ifade etmiştir.** Bankaların yeni kredi açma konusunda isteksiz davrandığını iddia eden firmalar vardır. Ankete katılan 40 firmadan 10 tanesi bu nedenle Türkiye'de kredi verecek bir banka bulmak konusunda sıkıntı yaşadıklarını söylemektedir. Bankalar daha yüksek maliyetli ve daha kısa vadeli krediler önermeye başlamıştır. Bunların dışında müşteriler ön ödeme yapma konusunda isteksiz davranmaktadır ve bu durum ihracat finansmanını ihracatçı açısından daha da zorlaştırmaktadır.
- 42) **Küresel likidite ve güven eksikliği Türkiye'de her tür kredinin maliyetinde bir artışa yol açmıştır.** Türkiye'deki ihracatçılar da ihracat finansmanın artan maliyetinden zarar görmektedir. İhracat finansmanının ortalama maliyetindeki artış 4-6 yüzde puandır ve Eylül 2008 itibariyle yüzde 40 artışa tekabül etmektedir.
- 43) **Anket yapılan firmaların yüzde 42,5'i ihracat garantisi ya da ticari kredi sigortası kullanmaktadır.** İhracat garantisi ya da ticari kredi sigortası kullanan 17 firmanın 11'i özel sağlayıcılarla çalışmayı tercih etmektedir. Bunun yanı sıra 17 ihracat kredisi kullanıcısından 7'si Eylül 2008'den bu yana sigorta primlerinde bir artış olduğunu iddia etmiştir. Bu 7 firmanın yöneticileri primlerdeki ortalama artışın Eylül 2008'den bu yana yüzde 36,8 olduğunu ifade etmiştir. Sadece 4 firma Eylül 2008'den sonra sigorta miktarının varlığında değişiklik gözlemlediğini belirtmiştir. 40 firmanın 10'u alıcılarının limitlerinin Eylül 2008'den sonra düştüğünü ortaya koymuştur. 6 firma garanti sağlamak için ortaya çıkan gecikmede değişiklik olduğunu beyan etmiştir. İhracat garantisi kullanmayan firmaların bu kararının arkasındaki temel etmen ihracat garantilerinin müşteri ve ödeme şekli için ayarlanmamasıdır. İkinci olarak ihracat garantilerinin yüksek maliyetli olduğu görüşü de yaygındır.
- 44) **Ankete katılan firmaların yüzde 62,5'i ithalat ödemelerinde peşin ödeme yöntemini kullanmaktadırlar.** Bu dönemdeki toplam ihracatın yüzde 48'i bu ödeme yöntemi ile gerçekleştirilmiştir. İkinci en önemli ödeme yöntemi ise açık hesap transferleridir. Anket

katılımcılarının yüzde 47,5'i bu ödeme yöntemini tercih etmektedir. Akreditif, vesaik karşılığı ödeme ve ön ödeme yöntemleri toplam ithalatların yüzde 48'ine tekabül etmektedir. Bunların ardından toplam ithalatta yüzde 30 paya sahip vesaik mukabili tahsil yöntemi gelmektedir. İthalat ödeme yöntemlerinin dağılımında ciddi bir değişiklik olmamıştır. Ancak peşin ödeme ve akreditif türü ödeme yönünde ufak bir hareket söz konusudur.

## Sonuç

- 45) Türkiye'nin dış ticaretini olumsuz yönde etkileyen en önemli faktör küresel talep yetersizliğidir. Geleneksel ticaret partnerlerindeki ekonomik durgunluğun olumsuz etkilerini hafifletmek üzere Türkiye'deki üreticiler yeni pazarlara açılma yolunu seçmişlerdir. Ancak, yeni pazarlara yapılan ihracattaki artışla geleneksel pazarlardan kaynaklanan kayıpların telafisi mümkün görünmemektedir. İhracat alacakların tahsilinde çoğunlukla mal mukabili ödeme yönteminin seçiliyor olması ihracatçıları riskli bir pozisyona taşımaktadır.
- 46) Ticaretin finansmanından kaynaklanan problemler ihracat artışı önünde sınırlayıcı olabilmektedir. Bankaların ihracat kredisi kullanırken aradıkları standartları sıkılaştırmaları ve kredi maliyetlerindeki artış ihracatın finansmanını daha maliyetli hale getirmektedir. Yeni pazarlara açılan özel sektörün ihracat alacaklarını garanti almak için sigorta araçlarına daha çok rağbet ettiği görünmektedir. Sigorta primlerindeki artış da ihracatçıların şikayet ettiği unsurlardandır.
- 47) Türkiye'deki özel sektörün, ithalat işlemlerinde peşin ödeme yöntemini seçtikleri görünmektedir. İhracatta olduğu gibi ithalatta da Türkiye ağırlıklı olarak riski üstlenen taraf olmaktadır. Üretim faaliyetlerinin finansmanında ağırlıklı olarak şirket içi kaynakları kullanan özel sektörün ithalat talebindeki düşüşün sebep olduğu döviz fazlalığının Türkiye'deki döviz arzını arttırmak suretiyle Türk lirasının değer kazanmasına sebep olan unsurlardan birisi olabilir. Bu konuda kapsamlı çalışmaların yapılmasına ihtiyaç bulunmaktadır.

## EK 1: Türkiye'nin Sektörel ihracat ve ithalatının bölgesel ayrışımı

### A. Bölgesel ihracat büyümesi

Bu bölümde Ekim 2008 ve Ocak 2009 arasındaki dönem için Türkiye'nin ihracatının bölgesel ve sektörel alt grupları verilmektedir.

48) **Konfeksiyon** ihracatı 2008 yılındaki toplam imalat sanayi ihracatının yüzde 9'una tekabül etmektedir. Bu sektörün toplam imalat sanayi üretimi içerisindeki payı 2006 yılında yüzde 4 idi (TÜİK). Bu sektör Türkiye ekonomisinin geleneksel sektörlerindedir ve ihracatının yüzde 80'i AB-27 ülkelerine yöneliktir. AB'nin dış talebinde gerçekleşen hızlı düşüş sektörde sorunlara yol açmıştır. İlginç bir şekilde, sektörün Yakın ve Orta Doğu ülkelerine ihracatı Ekim 2008 ile Ocak 2009 arasındaki dönemde artış göstermiştir.

**Tablo 6:** Konfeksiyon ihracatı için bölgesel büyüme oranları (Ekim 08-Ocak 09)

Konfeksiyon ürünleri	Bölgenin sektörün toplam ihracatı içerisindeki payı	Ekim 08-Ocak 09
Yakın ve Orta Doğu	%3,35	21.12%
AB dışındaki Avrupa Ülkeleri	%6,34	-16.44%
AB-27	%79,86	-22.90%
AB-10	%3,91	-22.97%
AB-15	%74,39	-23.10%
AB-25	%78,30	-23.11%
Kuzey Amerika	%2,86	-47.15%

49) **Tekstil** ihracatı 208 yılı itibariyle toplam imalat sektörü ihracatının yüzde 9'unu oluşturmaktadır. Sektörün toplam imalat sanayi ihracatı içerisindeki payı 2006 yılında yüzde 10 idi (TÜİK). İhracat içerisinde AB'nin payı oldukça yüksektir. Bu sebeple AB ekonomisindeki sorunlar sektöre zarar vermiştir. Sektörün Yakın ve Orta Doğu ülkelerine ihracatı Ekim 2008 ile Ocak 2009 arasındaki dönemde artış göstermiştir.

**Tablo 7:** Tekstil ihracatı için bölgesel büyüme oranları (Ekim 08-Ocak 09)

Tekstil	Bölgenin sektörün toplam ihracatı içerisindeki payı	Ekim 08-Ocak 09
Yakın ve Orta Doğu Ülkeleri	9.01%	12.13%
Kuzey Afrika	4.20%	-6.21%
Diğer Asya Ülkeleri	4.50%	-13.62%
AB-10	5.53%	-16.27%
AB dışındaki Avrupa Ülkeleri	15.10%	-17.86%
AB-25	50.96%	-20.61%
AB-15	45.40%	-21.13%
AB-27	57.15%	-22.03%
Kuzey Amerika	5.15%	-25.95%

- 50) **Ana metal sanayi ihracatı** 2008 yılı itibariyle toplam imalat sanayi ihracatının yüzde 18'ini meydana getirmektedir. Sektörün toplam imalat sanayi ihracatı içerisindeki payı 2006 yılında yüzde 11 idi (TÜİK). Türkiye'nin ihracatının alıcı ülkeler açısından yer değiştirmesi en çok bu sektörde gözlenmektedir. Kuzey Amerika, Kuzey Afrika ve diğer Afrika ülkelerine yapılan ihracat Ekim 2008 ile Ocak 2009 arasındaki dönemde artış göstermiştir. İhracat içerisinde AB'nin payı oldukça yüksektir. İhracat portföyü Türkiye'deki diğer pek çok sektöre kıyasla daha çeşitlidir. Ancak AB ekonomisindeki sorunlar bu sektör için de bir risk unsuru oluşturmaktadır.

**Tablo 8:** Ana metal imalat sanayi ihracatı için bölgesel büyüme oranları (Ekim 08-Ocak 09)

Ana metal ihracatı	Bölgenin sektörün toplam ihracatı içerisindeki payı	Ekim 08-Ocak 09
Kuzey Amerika	3.82%	420.35%
Kuzey Afrika	6.91%	252.79%
AB dışındaki Avrupa Ülkeleri	11.96%	195.35%
Diğer Afrika Ülkeleri	4.96%	120.29%
Yakın ve orta doğu ülkeleri	43.99%	-9.79%
Diğer Asya Ülkeleri	3.27%	-28.71%
AB-15	14.97%	-38.96%
AB-27	21.18%	-39.90%
AB-25	16.04%	-41.00%

- 51) **Motorlu taşıt ve römork** ihracatı 2008 yılı itibariyle toplam imalat sanayi ihracatının yüzde 15,5'ini oluşturmaktadır. Sektörün toplam imalat sanayi ihracatı içerisindeki payı 2006 yılında yüzde 9 idi (TÜİK). Küresel finans krizi sektörü ciddi ölçüde etkilemiştir. AB ülkelerinde dış talepteki düşüş sektörün ihracat performansındaki bozulmanın en önemli nedenidir.

**Tablo 9:** Motorlu taşıt ve römork ihracatı için bölgesel büyüme oranları (Ekim 08-Ocak 09)

Motorlu taşıt ve römork	Bölgenin sektörün toplam ihracatı içerisindeki payı	Ekim 08-Ocak 09
AB-27	75.51%	-51.18%
AB-25	70.86%	-50.13%
AB-15	64.14%	-50.47%
AB dışındaki Avrupa Ülkeleri	11.64%	-12.19%
AB-10	6.88%	-46.52%
Yakın ve orta doğu ülkeleri	4.95%	-25.16%
Kuzey Afrika	3.05%	-24.26%

- 52) **Makine ve ekipman imalat sektörü ihracatı** 2008 yılı itibariyle toplam imalat sanayi ihracatının yüzde 8'ini oluşturmaktadır. Sektörün toplam imalat sanayi ihracatı içerisindeki payı 2006 yılında yüzde 7 idi (TÜİK). Sektörün Yakın ve Orta Doğu ülkelerine ihracatı Ekim 2008 ile Ocak 2009 arasındaki dönemde artış göstermiştir. Küresel finans krizi sektörü ciddi ölçüde etkilemiştir.

Ancak bu sektörün toplam ihracatı içerisinde önemli bir paya sahip olan AB ülkelerine yönelik ihracat hızla düşüş göstermiştir.

**Tablo 10:** Makine ve ekipman imalat sektörü için bölgesel büyüme oranları (Ekim 08-Ocak 09)

Makine ve ekipman imalat sektörü	Bölgenin sektörün toplam ihracatı içerisindeki payı	Ekim 08-Ocak 09
Kuzey Afrika	6.81%	23.52%
Yakın ve orta doğu ülkeleri	16.28%	7.12%
Kuzey Amerika	3.53%	-1.23%
Diğer Asya Ülkeleri	5.86%	-1.71%
AB-10	4.07%	-1.94%
Diğer Afrika ülkeleri	2.63%	-4.63%
AB-25	43.00%	-13.54%
AB-15	38.91%	-14.67%
AB-27	48.22%	-15.78%
AB dışındaki Avrupa Ülkeleri	11.16%	-27.32%

53) **Kok kömürü, rafine edilmiş petrol ürünleri ve nükleer yakıtlar** ihracatı 2008 yılı itibariyle toplam imalat sanayi ihracatının yüzde 6'sını oluşturmaktadır. Sektörün toplam imalat sanayi ihracatı içerisindeki payı 2006 yılında yüzde 15,9 idi (TÜİK). Sektörün Yakın ve Orta Doğu ülkelerine ihracatı Ekim 2008 ile Ocak 2009 arasındaki dönemde artış göstermiştir. Avrupa ülkeleri bu sektör için en önemli ticaret partnerleridir ve söz konusu ülkelerde dış talepte yaşanan düşüş sektörü doğal olarak bazı zorluklara sürüklemiştir.

**Tablo 11:** Kok kömürü, petrol ürünleri ve nükleer yakıt ihracatı için bölgesel büyüme oranları (Ekim 08-Ocak 09)

Kok kömürü, petrol ürünleri ve nükleer yakıtlar	Bölgenin sektörün toplam ihracatı içerisindeki payı	Ekim 08-Ocak 09
Kuzey Amerika	5.67%	118.96%
Kuzey Afrika	3.96%	12.60%
Diğer Asya Ülkeleri	8.74%	-4.49%
Yakın ve orta doğu ülkeleri	20.07%	-22.52%
AB-15	21.43%	-26.99%
AB-27	26.89%	-42.82%
AB-25	24.57%	-43.16%
AB dışındaki Avrupa Ülkeleri	12.10%	-51.41%
Diğer Afrika ülkeleri	6.68%	-83.72%
AB-10	3.17%	-91.75%

## B. Bölgesel ithalat büyümesi

Bu bölümde Ekim 2008 ve Ocak 2009 arasındaki dönem için Türkiye'nin ithalatının bölgesel ve sektörel alt grupları verilmektedir.

- 54) **Kimyasal madde ve ürünlerin** ithalatı 2008 yılı itibariyle toplam imalat sanayi ithalatının yüzde 18'ini oluşturmaktadır. Sektörün toplam imalat sanayi üretimi içerisindeki payı 2006 yılında yüzde 9 idi. Türkiye'nin kimyasal madde ithalatına olan talebindeki daralma AB ülkelerini olumsuz yönde etkileme potansiyeline sahiptir.

**Tablo 12:** Kimyasal madde ve ürün ithalatı için bölgesel büyüme oranları (Ekim 08-Ocak 09)

Kimyasal madde ve ürünler	Bölgenin sektörün toplam ithalatı içerisindeki payı	Ekim 08-Ocak 09
AB-27	54.09%	-25.53%
AB-25	51.12%	-25.15%
AB-15	49.64%	-25.44%
Diğer Asya Ülkeleri	17.30%	-21.67%
AB dışındaki Avrupa Ülkeleri	10.48%	-8.61%
Yakın ve Orta Doğu ülkeleri	7.22%	-12.69%
Kuzey Amerika	6.52%	-17.49%
Kuzey Afrika	2.60%	-30.02%
AB-10	1.72%	-16.34%

- 55) **Ana metal imalat sektörü** ithalatı 2008 yılı itibariyle toplam imalat sanayi ithalatının yüzde 18'ini oluşturmaktadır. Sektörün toplam imalat sanayi üretimi içerisindeki payı 2006 yılında yüzde 11 idi (TÜİK). Özellikle AB dışındaki Avrupa ülkeleri Türkiye'nin ithal ana metal ürünlerine olan talebindeki daralmadan A olumsuz yönde etkilemiştir.

**Tablo 13:** Ana metal imalat sektörü ithalatı için bölgesel büyüme oranları (Ekim 08-Ocak 09)

Ana metal imalatı	Bölgenin sektörün toplam ithalatı içerisindeki payı	Ekim 08-Ocak 09
AB dışındaki Avrupa Ülkeleri	48.30%	-48.48%
AB-27	24.87%	-47.29%
AB-25	19.47%	-40.15%
AB-15	17.74%	-35.90%
Diğer Asya Ülkeleri	14.60%	-3.09%
Yakın ve orta doğu ülkeleri	3.72%	-11.71%
Diğer Afrika ülkeleri	3.35%	-97.98%
AB-10	1.74%	-70.85%
Kuzey Afrika	1.39%	-26.40%
Güney Amerika	1.35%	-41.42%

- 56) **Makine ve ekipman imalat sektörü** ithalatı 2008 yılı itibariyle toplam imalat sanayi ithalatının yüzde 11'ini oluşturmaktadır. Sektörün toplam imalat sanayi üretimi içerisindeki payı 2006 yılında yüzde 7 idi (TÜİK). Türkiye'nin Yakın ve Orta Doğu ülkelerinden yaptığı makine ve ekipman ithalatı Ekim 2008 ile Oca 2009 arasındaki dönemde artış göstermiştir. Aynı dönemde AB ülkelerinden yapılan ithalatta hızlı bir daralma ortaya çıkmıştır.

**Tablo 14:** Makine ve ekipman ithalatı için bölgesel büyüme oranları (Ekim 08-Ocak 09)

Makine ve ekipman imalat sektörü	Bölgenin sektörün toplam ithalatı içerisindeki payı	Ekim 08-Ocak 09
Yakın ve orta doğu ülkeleri	1.36%	7.43%
Kuzey Amerika	5.12%	-10.39%
Diğer Asya Ülkeleri	25.10%	-25.00%
AB-10	3.26%	-29.48%
AB-25	61.72%	-31.88%
AB-27	62.31%	-31.94%
AB-15	58.55%	-32.01%
AB dışındaki Avrupa Ülkeleri	3.20%	-53.68%

- 57) **Motorlu taşıt ve römork** ithalatı 2008 yılı itibariyle toplam imalat sanayi ithalatının yüzde 10'unu oluşturmaktadır. Sektörün toplam imalat sanayi üretimi içerisindeki payı 2006 yılında yüzde 9 idi (TÜİK). Kuzey Afrika ülkelerinden yapılan motorlu taşıt ve römork ithalatı Ekim 2008 ile Oca 2009 arasındaki dönemde hızlı bir artış sergilemiştir. Ancak Kuzey Afrika ülkelerinin toplam ithalat içerisindeki payı göz ardı edilebilir. İthal motorlu taşıtlara olan talepteki daralma Türkiye'nin bu sektörden yaptığı ithalat içerisinde önemli paya sahip olan AB-27 ülkelerini olumsuz yönde etkilemiştir.

**Tablo 15:** Motorlu taşıt ve römork ithalatı için bölgesel büyüme oranları (Ekim 08-Ocak 09)

Motorlu taşıt ve römorklar	Bölgenin sektörün toplam ithalatı içerisindeki payı	Ekim 08-Ocak 09
Diğer Afrika ülkeleri	1.1%	236.8%
Kuzey Amerika	1.8%	-2.1%
Güney Amerika	1.3%	-14.8%
Diğer Asya Ülkeleri	16.0%	-37.5%
AB-15	68.3%	-50.9%
AB-27	78.6%	-52.6%
AB-25	77.3%	-52.8%
AB-10	9.2%	-66.0%

- 58) **Kok kömürü, petrol ürünleri ve nükleer yakıtlar** ithalatı 2008 yılı itibariyle toplam imalat sanayi ithalatının yüzde 9'unu oluşturmaktadır. Sektörün toplam imalat sanayi üretimi içerisindeki payı 2006 yılında yüzde 16 idi (TÜİK). Türkiye kok, petrol ürünleri ve nükleer yakıt

ithalatının büyük bir kısmını AB ülkeleri dışındaki Avrupa ülkelerinden gerçekleştirmektedir. Türkiye'nin bu bölgede söz konusu sektörden yaptığı ithalatta ciddi bir düşüş görülmektedir. Ancak, Türkiye'nin AB ülkeleri ve Yakın ve Orta Doğu ülkeleri gibi diğer bölgelerden yaptığı kok, petrol ürünleri ve nükleer yakıt ithalatı Ekim 2008 ile Ocak 2009 arasındaki dönemde artış göstermiştir.

**Tablo 16:** Kok kömürü, petrol ürünleri ve nükleer yakıt ithalatı için bölgesel büyüme oranları (Ekim 08-Ocak 09)

Kok kömürü, petrol ürünleri ve nükleer yakıt	Bölgenin sektörün toplam ithalatı içerisindeki payı	Ekim 08-Ocak 09
AB-10	1.03%	2037.22%
Kuzey Amerika	7.84%	859.49%
AB-25	16.99%	100.11%
AB-15	15.97%	89.33%
Güney Amerika	1.29%	79.34%
Yakın ve Orta Doğu ülkeleri	7.84%	68.58%
AB-27	22.72%	42.07%
Kuzey Afrika	11.54%	-7.86%
AB dışındaki Avrupa Ülkeleri	41.67%	-36.53%
Diğer Asya Ülkeleri	6.32%	-61.09%

- 59) **Elektrikli makine ve aparat** ithalatı 2008 yılı itibariyle toplam imalat sanayi ithalatının yüzde 5'ini oluşturmaktadır. Sektörün toplam imalat sanayi üretimi içerisindeki payı 2006 yılında yüzde 2 idi (TÜİK). Türkiye'nin Kuzey Amerika ve AB-10 ülkelerinden yaptığı elektrikli makine ve aparat ithalatı Ekim 2008 ile Ocak 2009 arasındaki dönemde artış göstermiş, aynı dönemde diğer AB ülkelerinden yapılan elektrikli makine ve aparat ithalatında düşüş yaşanmıştır.

**Tablo 17:** Elektrikli makine ithalatı için bölgesel büyüme oranları (Ekim 08-Ocak 09)

Elektrikli makine ve aparatlar	Bölgenin sektörün toplam ithalatı içerisindeki payı	Ekim 08-Ocak 09
Kuzey Amerika	4.32%	11.08%
AB-10	9.67%	5.07%
AB dışındaki Avrupa Ülkeleri	1.24%	-11.89%
AB-25	53.02%	-15.37%
AB-27	54.51%	-16.16%
AB-15	43.37%	-18.68%
Diğer Asya Ülkeleri	37.25%	-31.97%