



H. Ekrem CUNEDİOĞLU¹
Araştırmacı, Finans Enstitüsü

İHRACATIN ÇEŞİTLİLİĞİ VE NİTELİĞİ **Çeşitlilik Artıyor Ama Nitelikte Atalet Var!**

Avrupa'da yaşanan krize rağmen Türkiye, Çin'in bile ihracat artışında yavaşlama yaşadığı son dönemde ihracat artışına göre önde gelen ülkeler arasında yer almaktadır. Yılın ilk iki çeyreğinde yapılan ihracatın bir önceki yılın aynı döneminde yapılan ihracata göre değişimi %13,4 olarak gerçekleşmiştir. Hem gelişmiş hem de gelişmekte olan ülkelerin yer aldığı Tablo 1'de görüleceği üzere Türkiye, küresel yavaşlama trendinin aksine ihracatta kayda değer bir performans sergilemektedir. İlk iki çeyrekteki artış Temmuz ayında da devam etmiştir. Bir önceki yılın aynı ayına göre Temmuz ayında ihracatımızda %8,5'lik bir artış görülmektedir.

%13,4 ve %8,5'lik değişimler Türkiye'nin ihracat performansı açısından başarılı olduğunu söylemek için yeterli göstergelerdir. Ancak ihracat konusunda uzun vadeli yorum yapabilmek için başka göstergelere de ihtiyaç vardır. İhraç edilen ürünlerin çeşitliliği ve niteliği, Türkiye'nin ihracat performansını değerlendirip uzun vadeli yorum yapabilmek için incelenmesi gereken iki önemli göstergedir. Çeşitliliğinin artması ihracat gelirlerinde sektörel bağımlılığın ve dolayısıyla herhangi bir ürünün yurtdışında olan talebindeki düşüşün sebep olduğu olumsuz etkilerin azalmasını beraberinde getirmektedir.

¹ <http://www.tepav.org.tr/tr/ekibimiz/s/1258/H.+Ekrem+Cunedioğlu>

Nitelik ise bir ülkenin hangi ürünleri ihraç ettiğine odaklanmaktadır. Kişi başına milli gelirden gelişmiş ülkelere yakınsamak isteyen bir ülkenin, gelişmiş ülkelerin ihracat sepetindeki ürünlere benzer ürünleri ihraç etmesi kritik önemdedir. Türkiye'nin ihracatının niteliğinin milli gelirden yakınsamaya çalıştığımız gelişmiş ülkelerle karşılaştırılması, üretimin sofistیکasyon düzeyini ortaya koyacaktır.

Bu notta Türkiye'nin ihracatının çeşitliliği ve niteliği iki ayrı başlıkta incelenerek, özellikle ihracatın niteliğinde yaşanan ataletin uzun vadede büyüme problemlerine yol açabileceği belirtilmektedir.

Tablo 1: Seçilmiş bölge ve ülkelerin 2011-2012 ihracat performansı, milyar ABD \$ ve %

	İlk 6 ay toplamı			Temmuz		
	2011	2012	Değişim (%)	2011	2012	Değişim (%)
Türkiye	65.6	74.4	13.4	11.9	12.9	8.5
Dünya	8876.0	9028.0	1.7	-	-	-
Avrupa	3341.8	3219.4	-3.7	-	-	-
Almanya	736.0	712.0	-3.3	121.9	114.7	-5.9
Çek Cum.	82.1	79.8	-2.8	12.9	11.7	-9.3
Polonya	94.4	89.2	-5.5	15.1	14.4	-4.8
Asya	2848.6	2960.1	3.9	-	-	-
Çin	874.1	954.3	9.2	175.2	176.9	1.0
Hindistan	152.9	153.6	0.5	26.3	22.4	-14.8
Endonezya	97.7	96.2	-1.5	16.9	15.7	-7.1
Kuzey Amerika	1114.3	1188.2	6.6	-	-	-
ABD	722.7	773.6	7.1	120.2	121.7	1.2
Meksika	171.1	184.1	7.6	27.8	30.3	8.7
Orta ve Güney Amerika	359.1	366.3	2.0	-	-	-
Brezilya	118.3	117.2	-0.9	22.3	21.0	-5.6
Kolombiya	27.2	30.4	11.7	4.9	4.7	-4.0
Şili	41.5	40.6	-2.3	6.4	6.1	-3.8

Kaynak: Dünya Ticaret Örgütü, TEPAV hesaplamaları

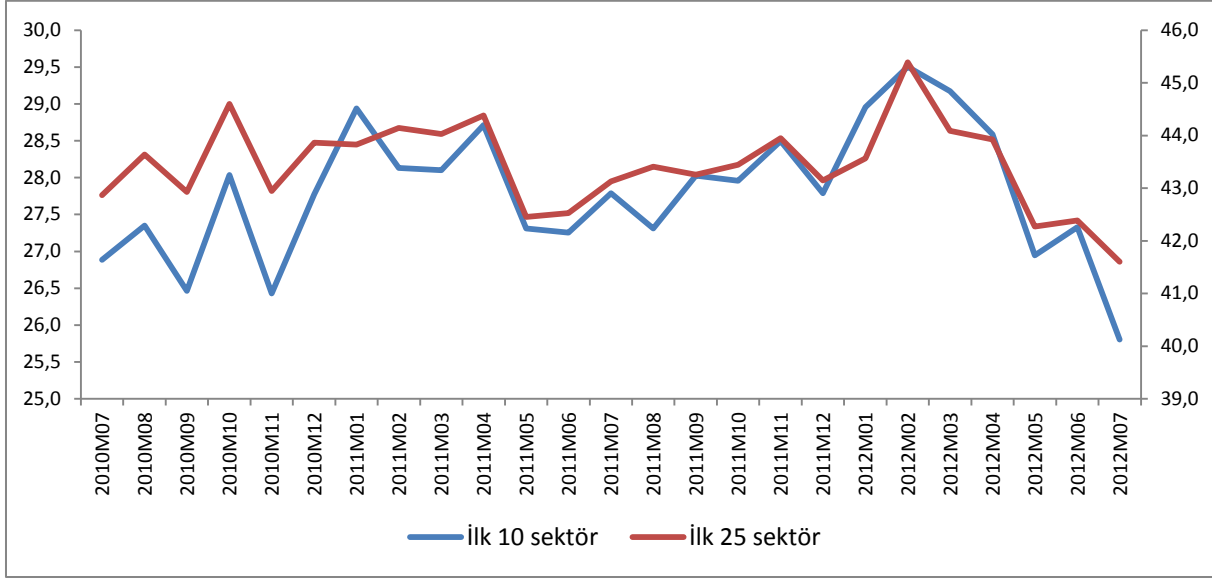
İhracatın Çeşitliliği

İhracatın çeşitliliğini ölçmek için çeşitli değişkenler kullanılabilir. Şekil 1, en çok ihracat yapılan ilk 10 ve 25 sektörün toplam ihracattan aldığı payları göstermektedir. Çeşitlilik arttıkça bu payların azalması gerekir. Söz konusu değişkenler HS 96 sınıflamasının 4 basamaklı verileri kullanılarak hesaplanmıştır.² Türkiye, bu sınıflamada bulunan 1241 sektörün 1233 tanesinde ihracat yapmaktadır.³ Her iki değişkende de 2012'nin Mayıs - Haziran dönemindeki ufak artış dışında Şubat 2012'den beri azalma görülmektedir. Diğer bir ifadeyle ihracatın çeşitliliği Şubat 2012'den beri artmaktadır.

²Harmonize Ürün Tanımlama ve Kodlama Sistemi (HS), uluslararası ticarete tabi malların sınıflandırılması için Dünya Gümrük Örgütü tarafından geliştirilen bir standartlaştırılmış isim ve sayı sistemidir. HS 96, söz konusu sınıflandırmanın 1996 yılında yapılan revizyonunu temsil ederken, 4 basamaklı ayırım ise malların 4 basamaklı sayılarla kodlandığını göstermektedir. Basamak sayısı arttıkça sınıflamadaki ürün sayısı artmaktadır.

³İhracat yapılan sektör sayısı zamana göre değişmektedir. 1233 sayısı, 2003 - 2012 dönemi aylık ihracat verilerinde raporlanan sektörleri temsil etmektedir.

Şekil 1: En çok ihracat yapılan 10 ve 25 sektörün toplam ihracattan aldığı pay, %, Temmuz 2010 - Temmuz 2012 (Mevsimsellikten arındırılmış)



Kaynak: TÜİK, TEPAV hesaplamaları

İhracatın çeşitliliğindeki değişim bir ülkenin iktisadi dönüşümünü yorumlamada da kullanılabilir. İktisat literatüründe çeşitlilik ve kişi başına milli gelir arasında ters u şeklinde bir ilişki olduğunu gösteren çalışmalar bulunmaktadır (Cadot vd. (2008)⁴ ile Bebczuk ve Berrettoni (2006)⁵). Gelişmemiş ekonomiler gelişme sürecinde ihracatlarının çeşitliliğini arttırmaktadır ama belirli bir olgunluk düzeyinden sonra çeşitlilik azalmaktadır. Gelişmiş ülkelerin ihracat sepetlerinde katma değeri en yüksek ürünler daha fazla pay almaktadır. Bu tür ülkelerde, çeşitlilik önce azalmakta sonrasında ise belirli bir düzeyde sabitlenmektedir. Örneğin Almanya'nın en çok ihracat yaptığı 10 (25) sektörün toplam ihracatından aldığı pay hem 2000 hem de 2010 yıllarında %27 (%38)'dir. Türkiye'de gelişmiş ülkelere yakınsamayla birlikte ihracatın çeşitliliğinin de azalmasını beklemek mümkündür. Bu açıdan bakıldığında Türkiye'nin ihracat konusunda henüz olgunlaşmadığı söylenebilir.

Türkiye'nin ihracatın çeşitliliği açısından rakipleriyle mukayese edildiği Tablo 2'de, Polonya'dan sonra en çeşitli ihracata sahip olduğumuz görülmektedir. Polonya ve Türkiye dışındaki diğer sekiz ülkenin 2000 - 2011 döneminde çeşitliliklerindeki azalmanın olgunlaşmadan kaynaklandığını tümü için söyleyemeyiz. Meksika, Endonezya, Brezilya, Şili ve Kolombiya'nın ihracatlarının en önemli kalemlerinin petrol ya da değerli elementler olduğu düşünüldüğünde bu ülkelerin çeşitliliklerindeki değişim olgunlaşmadan değil de ihracat sepetlerinde önemli paya sahip emtiaların fiyat artışından kaynaklanıyor olabilir. Ancak Çek Cumhuriyeti, Güney Kore ve Macaristan'daki çeşitlilik düşüşünü olgunlaşmaya bağlamak yanlış olmayacaktır.

⁴Cadot, O., C. Carrère ve V. Strauss-Kahn (2008) "Export Diversification: What's behind the hump?". CEPR Discussion Paper DP 6590, Centre for Economic Policy Research, London.

⁵Bebczuk, R. N. ve N. D. Berrettoni (2006) "Explaining Export Diversification: An Empirical Analysis". Universidad Nacional de La Plata, Argentina.

Tablo 2: Gelişmekte olan ülkelerin en çok ihracat yaptıkları ilk 10 ve 25 sektörün toplam ihracattan aldığı paylar, %

	2000		2011		Yıllık Değişim	
	İlk 10	İlk 25	İlk 10	İlk 25	İlk 10	İlk 25
Polonya	27,61	41,31	26,61	40,42	-0,34	-0,20
Türkiye	26,86	43,65	26,59	42,26	-0,09	-0,29
Çek Cum.	25,66	37,07	32,52	46,38	2,18	2,06
Macaristan	39,60	54,45	40,39	56,69	0,18	0,37
G. Kore	44,94	57,11	48,48	62,96	0,69	0,89
Meksika	45,68	62,48	49,43	64,22	0,72	0,25
Endonezya	35,80	52,09	52,51	64,97	3,54	2,03
Brezilya	34,00	55,36	50,66	67,63	3,69	1,84
Şili	61,76	74,88	68,47	80,25	0,94	0,63
Kolombiya	64,97	75,80	78,84	86,24	1,77	1,18

Kaynak: Birleşmiş Milletler COMTRADE Veritabanı, TEPAV hesaplamaları

İhracatın Niteliği

Çeşitliliği tartışırken ülkelerin belirli bir olgunluk düzeyine eriştikten sonra üretimde ve ihracatta uzmanlaşmaya gideceği belirtilmişti. Gelişmiş ülkeler üretildikleri mallardan katma değeri en yüksek olanların ihracatına odaklanarak ihracatta uzmanlaşmaktadır. Dolayısıyla gelişmiş ülkelerin ihracat sepetlerinde en çok yer tutan mallar, üretim sürecinde yüksek üretim becerileri (fiziksel sermaye, kurumsal altyapı, beşeri sermaye vb) kullanılanlardır. Türkiye gibi doğal kaynağa bağlı olmayan gelişmekte olan bir ekonomi, katma değeri yüksek ya da zengin malları üretip ihraç ederek gelişmiş ülkeler seviyesine ulaşabilir. Çünkü gelişmiş ülkelerin ihraç ettiği malları ihraç edebilir duruma gelmek, onlarla aynı düzeyde üretim becerilerine sahip olmayı gerektirmektedir.

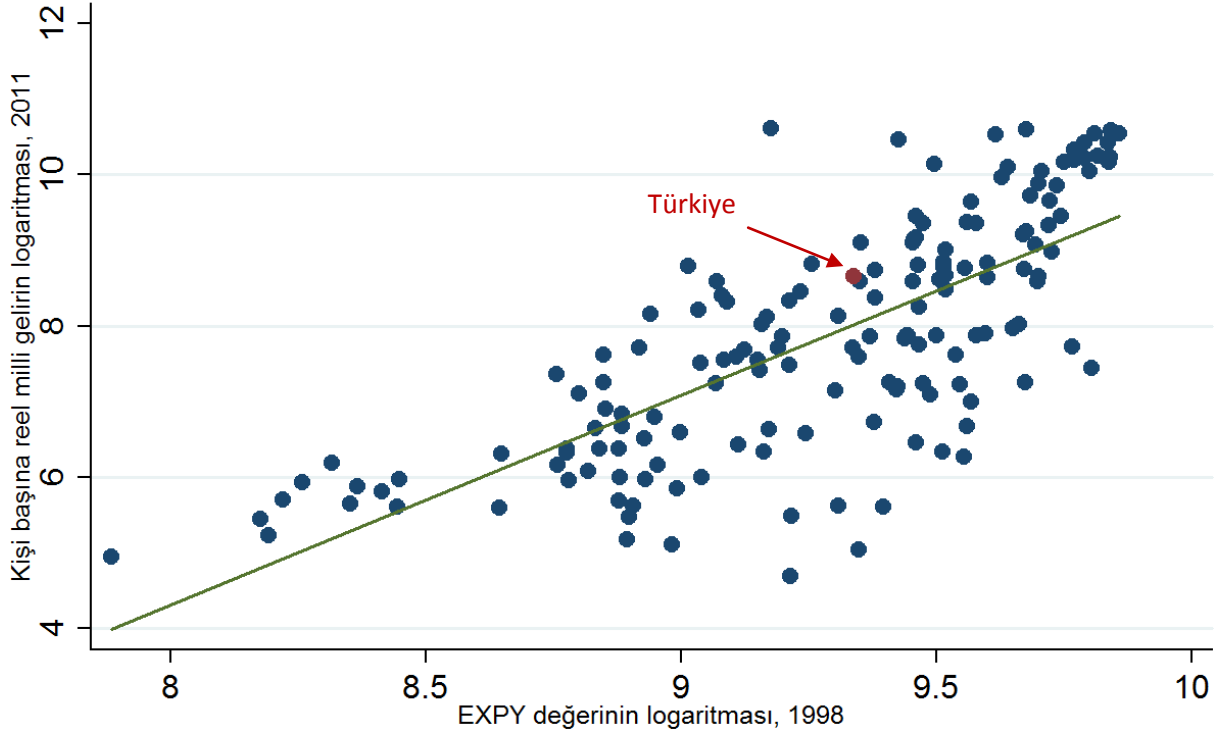
Bir malın içindeki zenginliği ölçebilmek için Hausmann vd (2007)'de⁶ PRODY adı verilen bir değişken geliştirilmiştir. PRODY, bir sektörde ihracatçı olan ülkelerin kişi başına milli gelirlerinin, ülkelerin sektördeki mukayeseli üstünlük (RCA) değerleriyle ağırlıklandırılmış toplamıdır (RCA ve PRODY'nin hesabı için EK bölümüne bakınız). PRODY, bir ürünün içindeki gelir/verimlilik düzeyini göstermektedir. Bir ülkenin ihracatının içindeki gelir/verimlilik düzeyini ölçmek içinse ihracat sepetinde yer alan malların PRODY değerleri, her malın toplam ihracattan aldığı payla ağırlıklandırılıp toplanmaktadır. Elde edilen bu değişkene de EXPY denmektedir (EXPY'nin hesabı için EK bölümüne bakınız). Aslında bir ülkenin ihracatının zengin ülkelerin ihracatına ne kadar benzediğini gösteren EXPY değişkeni, bu notta nitelik göstergesi olarak kullanılmaktadır.

Hausmann vd (2007), EXPY seviyesi ile kişi başına milli gelirin değişimi arasında pozitif bir ilişki olduğunu da göstermektedir. **Diğer bir ifadeyle EXPY'deki düşüşler, uzun vadede kişi başına milli gelirin artış hızının azalacağı yönünde bir sinyal olarak kabul edilebilir.** Şekil 2, 161 ülke için 2011 yılı kişi başına reel milli geliri (sabit 2000 ABD \$) ülkelerin 1998 yılı EXPY değerleriyle açıklamaktadır. İki değişken arasındaki ilişkiye göre 1998 yılında EXPY değerindeki %1'lik bir artış,

⁶Hausmann, R., J. Hwang ve D. Rodrik (2007). "What You Export Matters". Journal of Economic Growth, 12:1.

2011'deki kişi başına reel milli geliri %2,76 arttırmaktadır. İhracatının içeriği zenginleşen ülkenin kendisi de zenginleşmektedir.

Şekil 2: Kişi başına reel milli gelir-EXPY ilişkisi



Kaynak: Dünya Kalkınma Göstergeleri, Birleşmiş Milletler COMTRADE Veritabanı, TEPAV hesaplamaları

Türkiye'nin kişi başına milli gelirden gelişmiş ülkelerin seviyesini yakalayabilmesi için ulaşması gereken EXPY değerini anlayabilmek için çeşitlilik başlığında yapıldığı gibi Almanya örneği incelenebilir. Almanya'nın EXPY değeri 2000 yılında 18841 ABD \$ iken 2011 yılında 18950 ABD \$'dır. Değerin fazla değişmemesi Almanya'nın ihracatındaki sektörel dağılımın fazla değişmediğini göstermektedir; yani 2000'deki ihracat sepetleriyle 2011'deki ihracat sepeti neredeyse aynıdır. Aynı dönemler için Türkiye'nin EXPY değerlerine bakıldığında ise 12167 ABD \$'dan 14050 ABD \$'a bir artış gözlenmektedir (Tablo 3). 11 yıllık dönemde Türkiye EXPY değerini yıllık ortalama %1,32 arttırmıştır. EXPY artışı aynı hızla devam ederse Türkiye'nin Almanya'nın bugünkü düzeyine ulaşması 23 yıl alacaktır. Türkiye, ihracatın niteliğinde, rakibi denebilecek gelişmekte olan ülkelerin birçoğundan geridedir. Tablo 3'de yer alan on ülkeden %1,32'lik artış hızıyla EXPY değerini en hızlı arttıran ülke Türkiye olsa da seviye açısından altıncı sırada yer almaktadır.

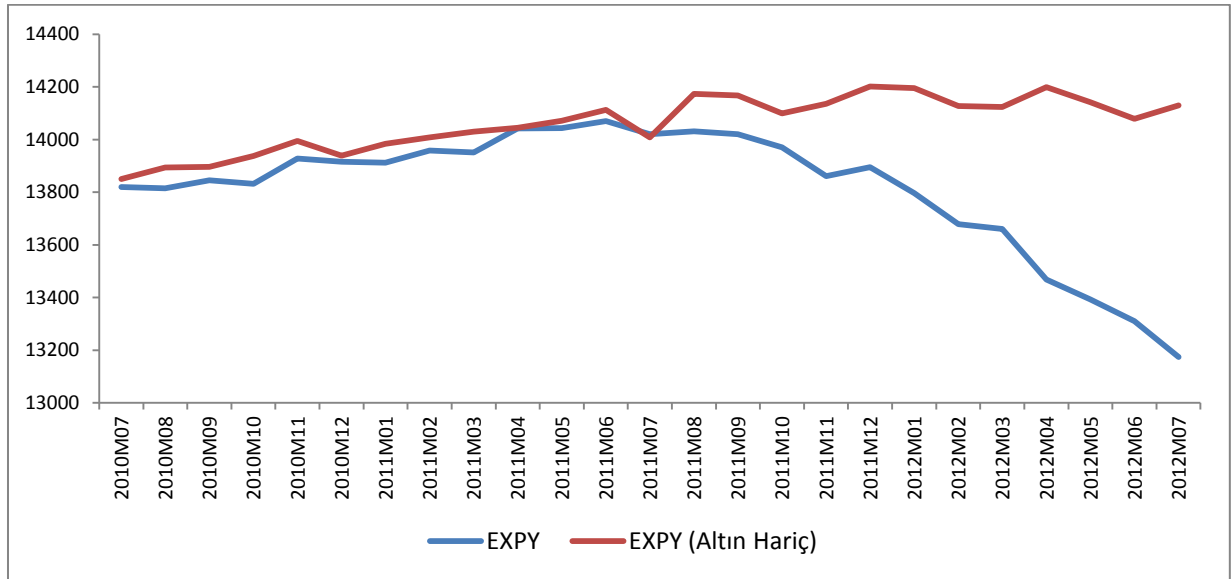
Tablo 3: Türkiye'nin EXPY performansının gelişmekte olan ülkelerle mukayesesi, ABD \$

	2000	2011	Yıllık Değişim (%)
G. Kore	16944	17894	0,50
Çek Cum.	16894	17689	0,42
Macaristan	16963	17686	0,38
Polonya	15494	16493	0,57
Meksika	16158	16308	0,08
Türkiye	12167	14050	1,32
Brezilya	14404	13106	-0,85
Endonezya	14067	12866	-0,81
Kolombiya	12438	12830	0,28
Şili	10414	9254	-1,07

Kaynak: Dünya Kalkınma Göstergeleri, Birleşmiş Milletler COMTRADE Veritabanı, TEPAV hesaplamaları

Temmuz 2010 - Temmuz 2012 döneminde Türkiye'de ihracatın niteliğinde ciddi bir kötüleşme yaşanmıştır. Söz konusu kötü gidişi Şekil 3'teki EXPY değerinin hızlı düşüşünden görmek mümkündür. Ancak daha detaylı incelendiğinde bu olumsuz gelişmenin altında Türkiye'nin ihracat sepetinde altının payındaki artış yatmaktadır. Altın ihracatçılarının ağırlıklı olarak düşük gelirli ülkeler olması, altının PRODY değerini düşürmektedir. Niteliği düşük olan altının Türkiye'nin ihracat sepetinde daha büyük bir yer tutmaya başlaması ihracatın niteliğini, bir diğer ifadeyle EXPY değerini azaltmaktadır. Ancak altın ihracatındaki artış geçici bir durum olduğundan altın hariç ihracatın EXPY değerini incelemek daha doğru olacaktır. Altın hariç EXPY grafiğine bakıldığında 2011'e kadar devam eden EXPY artışının yavaşladığı, hatta EXPY'nin Ağustos 2011'den beri 14000 - 14200 ABD \$ bandında dalgalandığı görülmektedir. **EXPY'nin bir platoya oturmuş olması gelecekteki düşük büyüme oranlarına karşı bir erken uyarı olarak düşünülebilir.** Türkiye'nin 2023 hedeflerini yakalayabilmesi için bu platodan kısa zamanda kurtulması gerekmektedir.

Şekil 3: İhracatın niteliği (EXPY), Temmuz 2010 - Temmuz 2012 (Mevsimsellikten arındırılmış)



Kaynak: TÜİK, Dünya Kalkınma Göstergeleri, Birleşmiş Milletler COMTRADE Veritabanı, TEPAV hesaplamaları

Sonuç

Bu notta, Türkiye'nin ihracatının çeşitliliği en çok ihracatı yapılan ilk 10 ve 25 sektörün toplam ihracattan aldığı paylar; ihracatının niteliği ise EXPY değişkeni kullanılarak değerlendirilmiştir. Türkiye'nin gerek uzun vadede (2000 - 2011), gerek kısa vadede (Temmuz 2010 - Temmuz 2012) ihracatta çeşitlenmeyi sürdürdüğü gözlenmiştir. Çeşitlenme her ne kadar gelişmekte olan ülkeler için iyi bir gelişme olarak düşünülebilirse de diğer gelişmekte olan ülkelere Türkiye'ye rakip sayılabilecek bazılarının uzmanlaşmadan kaynaklanan çeşitlilik düşüşü sürecine girdikleri görülmektedir. Türkiye'nin artan çeşitliliği ise henüz bir uzmanlaşma eğilimi olmadığını göstermektedir.

İhracatın niteliğine bakıldığında, uzun vadede gerçekleşmiş nitelik artışının son bir yılda durağanlaştığı görülmektedir. Niteliğin uzun dönemde kişi başına milli gelir seviyesini belirleyen bir faktör olduğu düşünüldüğünde, Türkiye'nin nitelikteki atalet problemine acilen çözüm üretmesi gerektiği sonucuna varılabilir. Son bir yılda ihracat niteliğinde yaşanan durağanlığın nedenleri ve soruna ilişkin çözüm önerileri başka bir notta tartışılacaktır.

EK

Balassa (1965) tarafından geliştirilen RCA, X_{ik} i ülkesinin k sektöründeki ihracatı, X_i i ülkesinin toplam ihracatı, X_{dk} k sektörünün dünyadaki toplam ihracatı, X_d ise dünyanın toplam ihracatı olmak üzere aşağıdaki gibi hesaplanmaktadır:

$$RCA_{ik} = \frac{X_{ik}/X_{dk}}{X_i/X_d}$$

PRODY, bir ürünü ihraç eden tüm ülkelerin kişi başına milli gelirlerinin, ülkelerin söz konusu üründeki RCA değerleri ile ağırlıklandırılmış toplamıdır. X_{ik} i ülkesinin k sektöründeki ihracatı, X_i i ülkesinin toplam ihracatı, Y_i i ülkesinin kişi başına reel milli geliri olmak üzere PRODY aşağıdaki gibi hesaplanmaktadır:

$$PRODY_k = \sum_i \frac{\left(\frac{X_{ik}}{X_i}\right)}{\sum_i \frac{X_{ik}}{X_i}} Y_i$$

Bir ülkenin ihracat sepetinde yer alan malların PRODY değerlerinin, malların ihracattan aldıkları paylarla ağırlıklandırılmış toplamı ülkenin EXPY değerini vermektedir. X_{ik} i ülkesinin k sektöründeki ihracatı, X_i i ülkesinin toplam ihracatı, $PRODY_k$ k sektörünün PRODY değeri olmak üzere EXPY aşağıdaki gibi hesaplanmaktadır:

$$EXPY_i = \sum_k \left(\frac{X_{ik}}{X_i}\right) * PRODY_k$$