

tepaV

Türkiye Ekonomi Politikaları Araştırma Vakfı

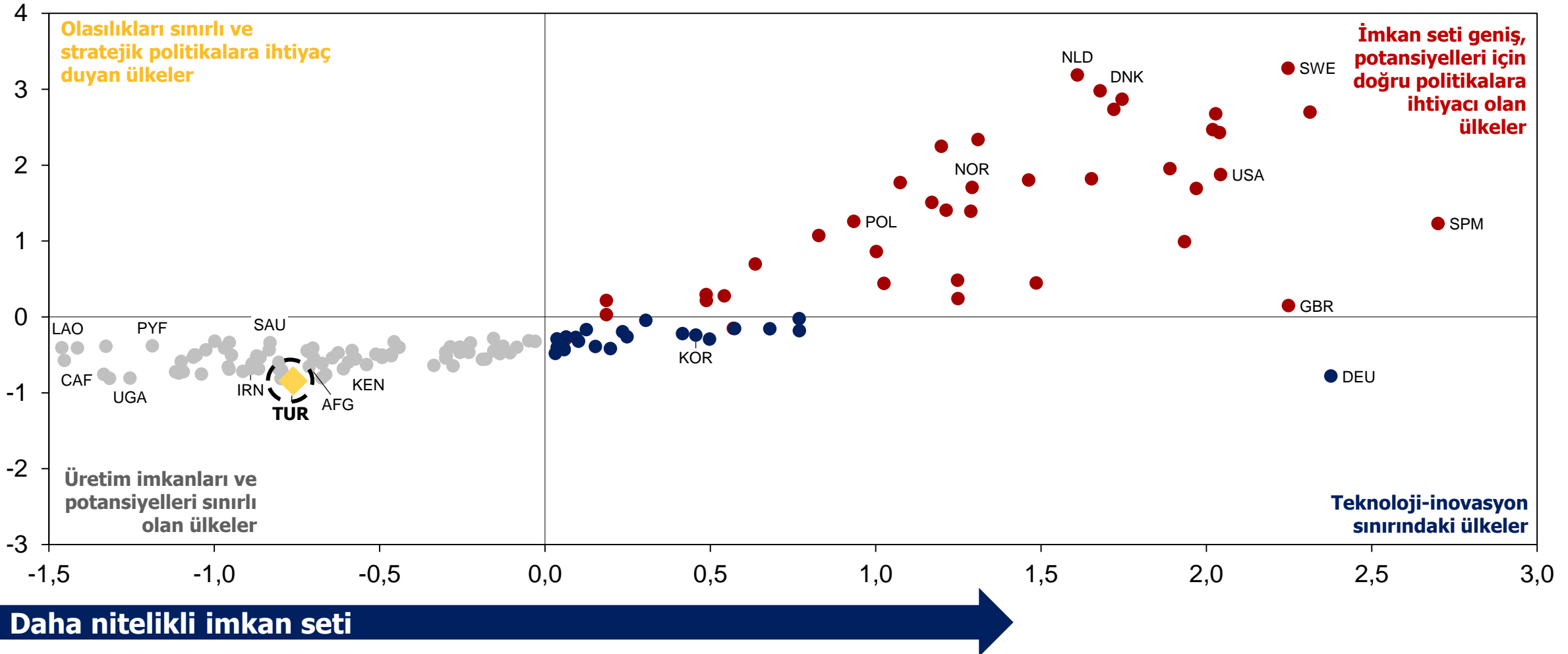
Ahşap sektörünün bugünü, yarını ve Düzce

13.03.2023

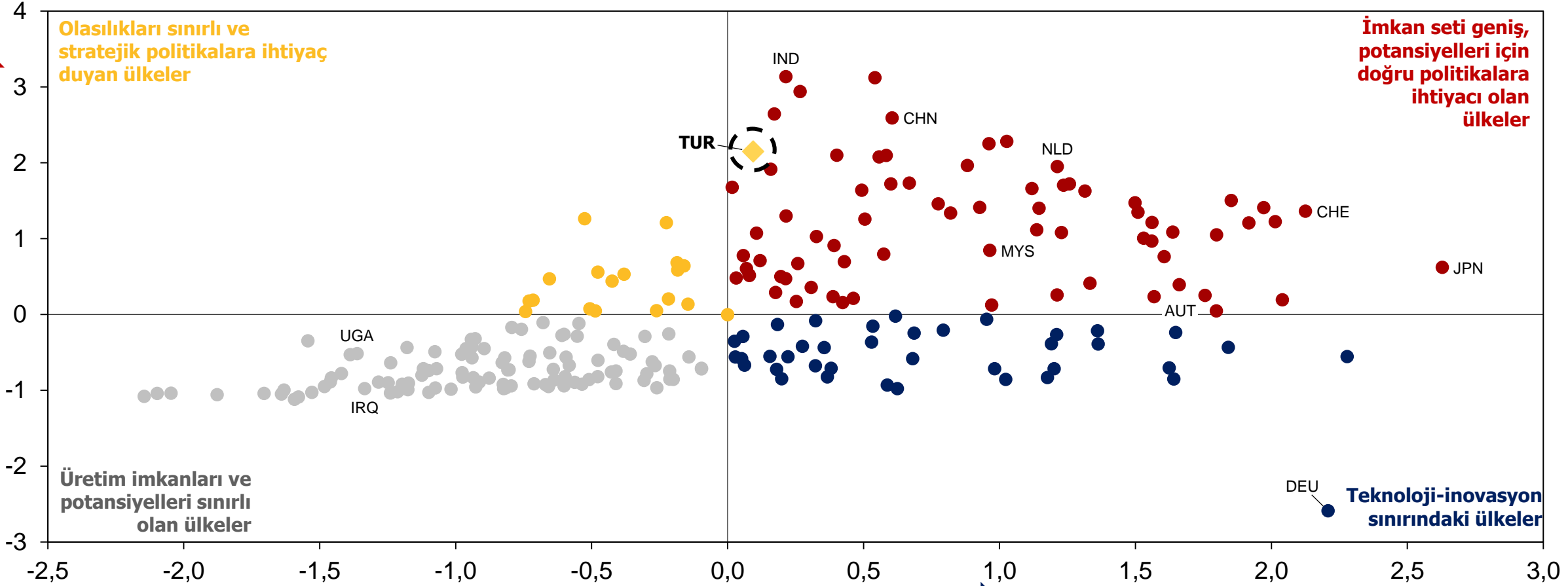
Çerçeve

- Türkiye, bölgesinde önemli sanayi ülkesine dönüştü
 - 1980 fiyat reformları ve AB Gümrük Birliği düzenlemesi Türkiye'yi bir sanayi ülkesine dönüştürdü
- Düzce artık teknoloji/inovasyon sınırında bir ilimiz
 - Güçlü bir sıçrama için gereken altyapıya sahip
 - Nasıl?
 - Türkiye'de bugüne kadar yapılmayanı yaparak
- Peki, ahşap sektörü bu imkanı sağlar mı?
 - Mobilyada Düzce nasıl öne çıkar?
 - Depremle değişen ihtiyaçlar
 - Ahşap sektörü ne yapabilir?
 - Deprem bölgesinin ihtiyaçlarını karşılamak için inovatif çözümlere ihtiyacımız var

Ülkelerin ekonomik sofistikasyon seviyeleri ve potansiyelleri, 1962



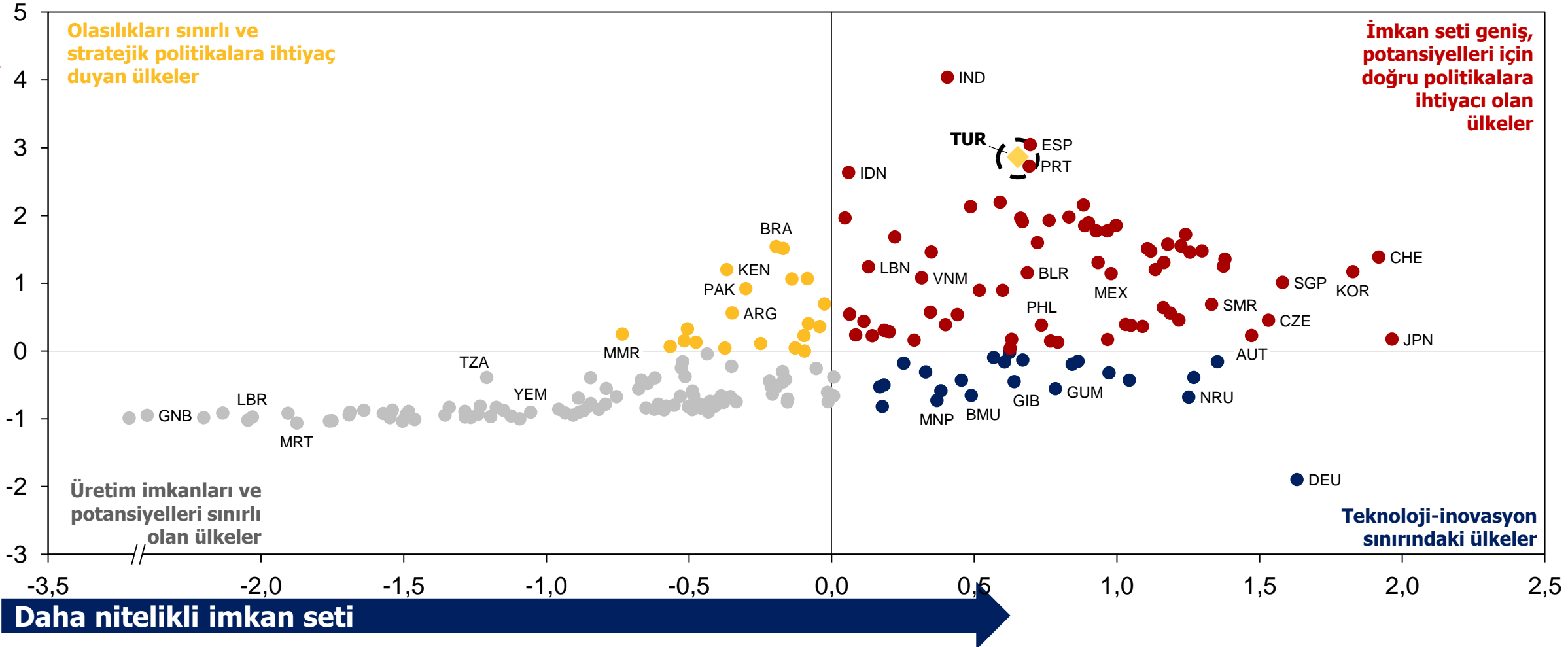
Ülkelerin ekonomik sofistikasyon seviyeleri ve potansiyelleri, 2001



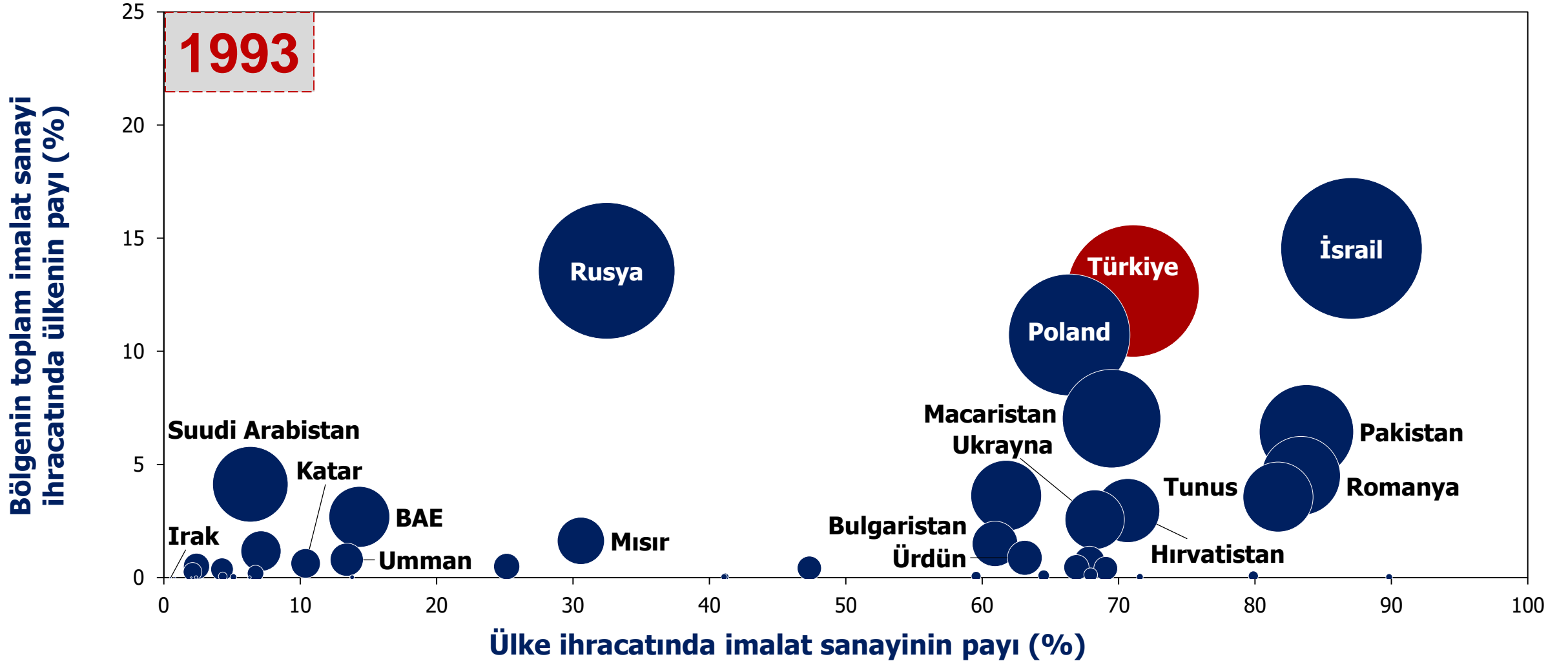
Daha nitelikli imkan seti

Daha nitelikli sektörlere sıçrama potansiyeli

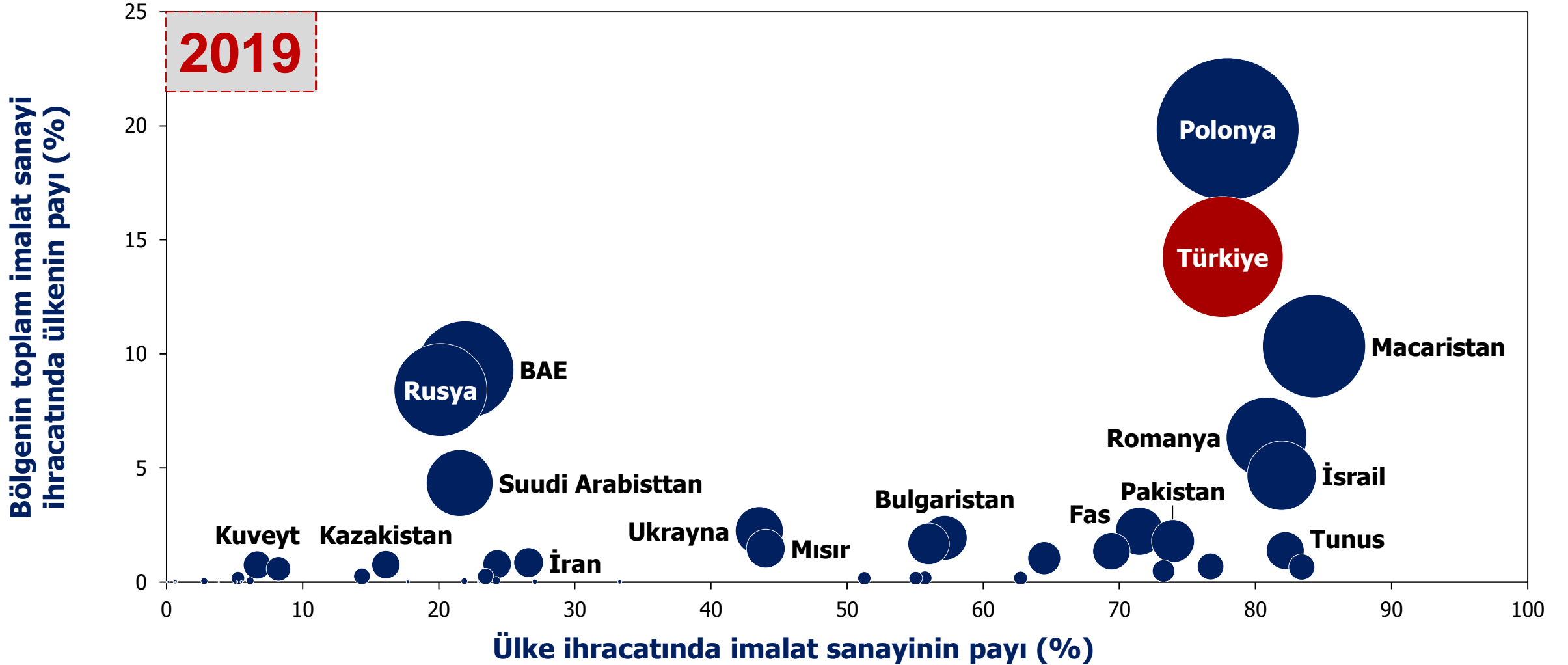
Ülkelerin ekonomik sofistikasyon seviyeleri ve potansiyelleri, 2020



Ülkelerin ihracatında imalat sanayilerinin payı, %, 1993



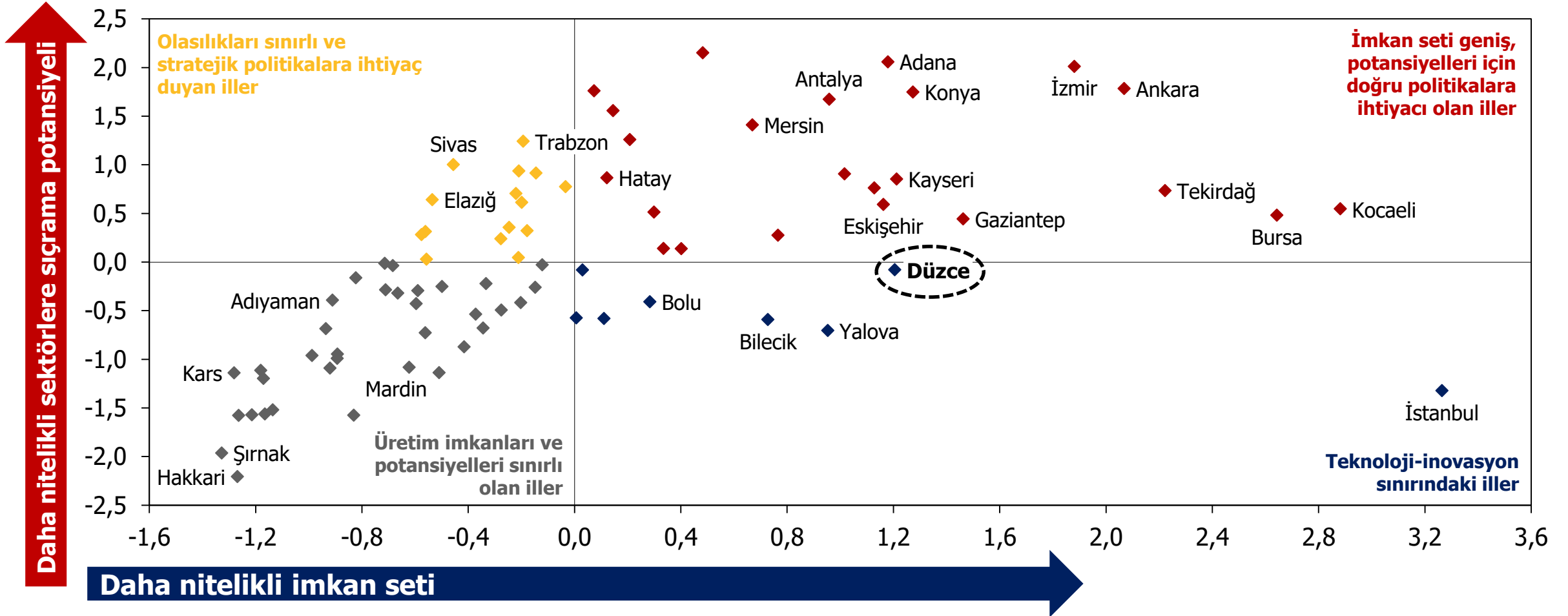
Ülkelerin ihracatında imalat sanayilerinin payı, %, 2019



Düzce geniş bir imkan setine halihazırda sahip

Önemli olan bu imkan setini dengeli bir biçimde geliştirmek

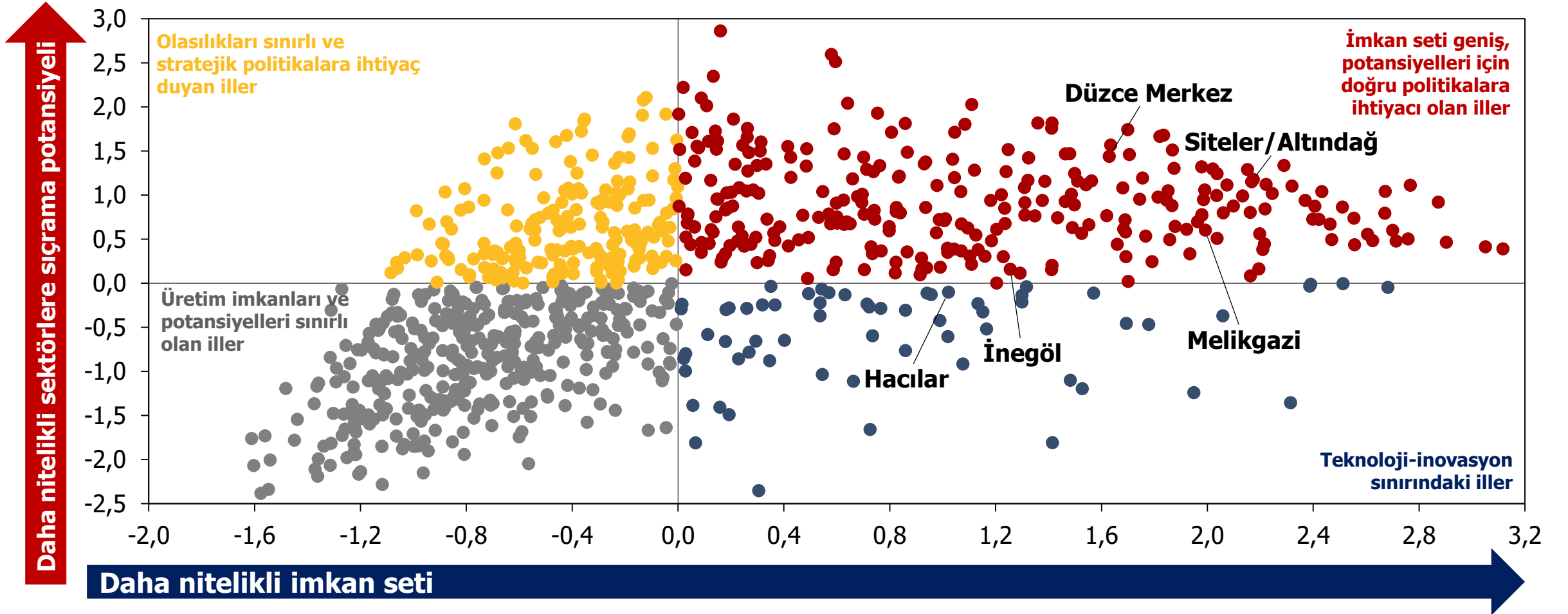
İllerin ekonomik sofistikasyon seviyeleri ve potansiyelleri, 2019



Düzce geniş bir imkan setine halihazırda sahip

Önemli olan bu imkan setini dengeli bir biçimde geliştirmek

İlçelerin ekonomik sofistikasyon seviyeleri ve potansiyelleri, 2019



Düzce ve ahşap sektörü

- Düzce konektivitesi güçlü bir il
 - Beceri seti sıçramaya, yeni alanlara açılmaya müsait
- Düzce'de ahşap sektörüne nasıl bakalım?
 - Türkiye'de beş büyük mobilya imalat bölgesini karşılaştırdık
 - Melikgazi, İnegöl, Hacılar, Altındağ, **Düzce**
- Fark nerede?
 - Mobilya imalat bölgelerinin hangi yabancı pazarlara eklemlendiği önemli
 - Ortadoğu ve Avrupa
 - Markalaşma ve tasarım katma değer yaratmayı kolaylaştırıyor
 - Fark, yapılan iş üzerinde önceden düşünmekte

Kısaca Düzce



- Anadolu ve İstanbul arasında köprü
 - İki metropol kent arasında
 - Doğuyu Avrupa'ya bağlayan karayollarının üzerinde
- İç pazarın merkezinde
 - İstanbul, Ankara, İzmir, Bursa, Kocaeli...
- Limanlara ve hammadde kaynaklarına yakın
 - Tuzla ve gölcük limanları
 - Batı Karadeniz ormanları

Türkiye’de istihdamda en fazla payı imalat sektörü alıyor

Mobilya imalatı, imalat sektörü içinde önemli bir paya sahip

Ana Sektörlere göre çalışan sayısı, Türkiye, 2019



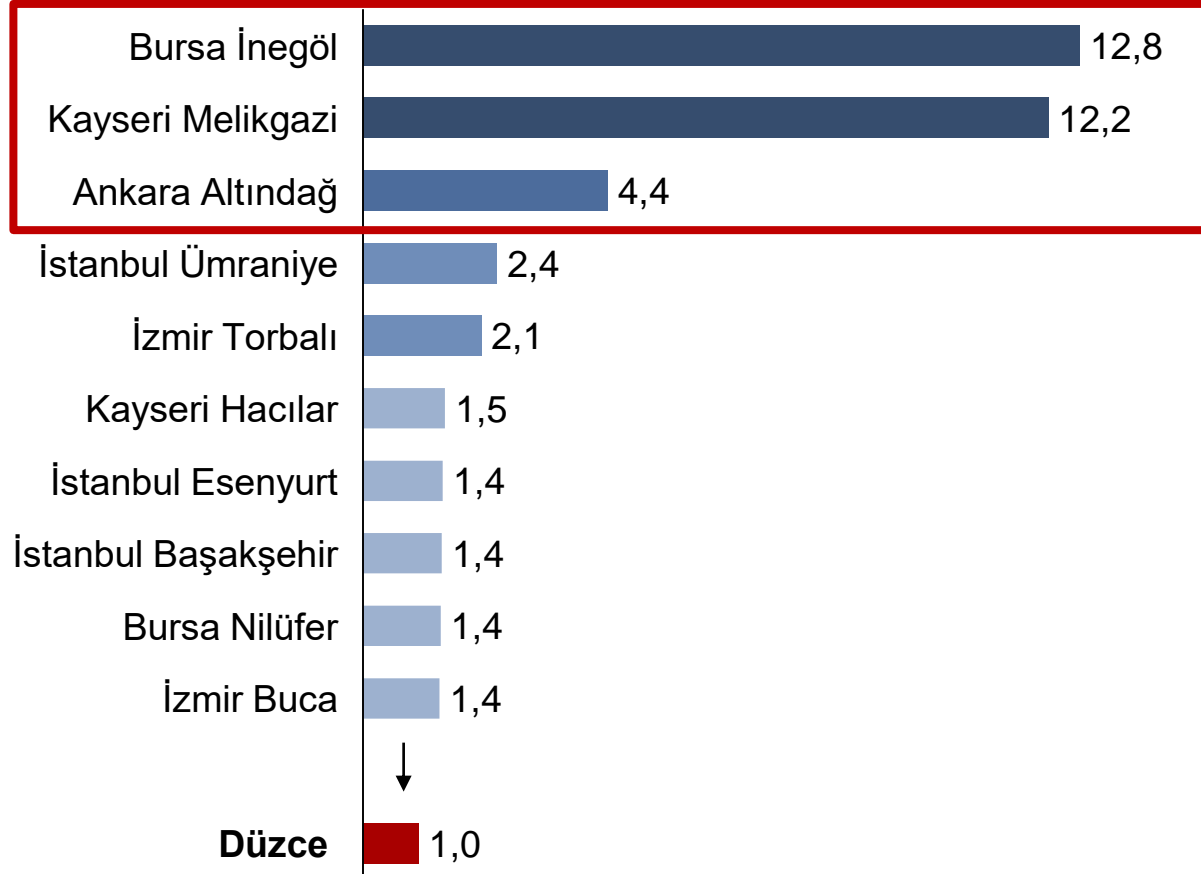
İmalat sektörü istihdam dağılımı, Türkiye, 2019



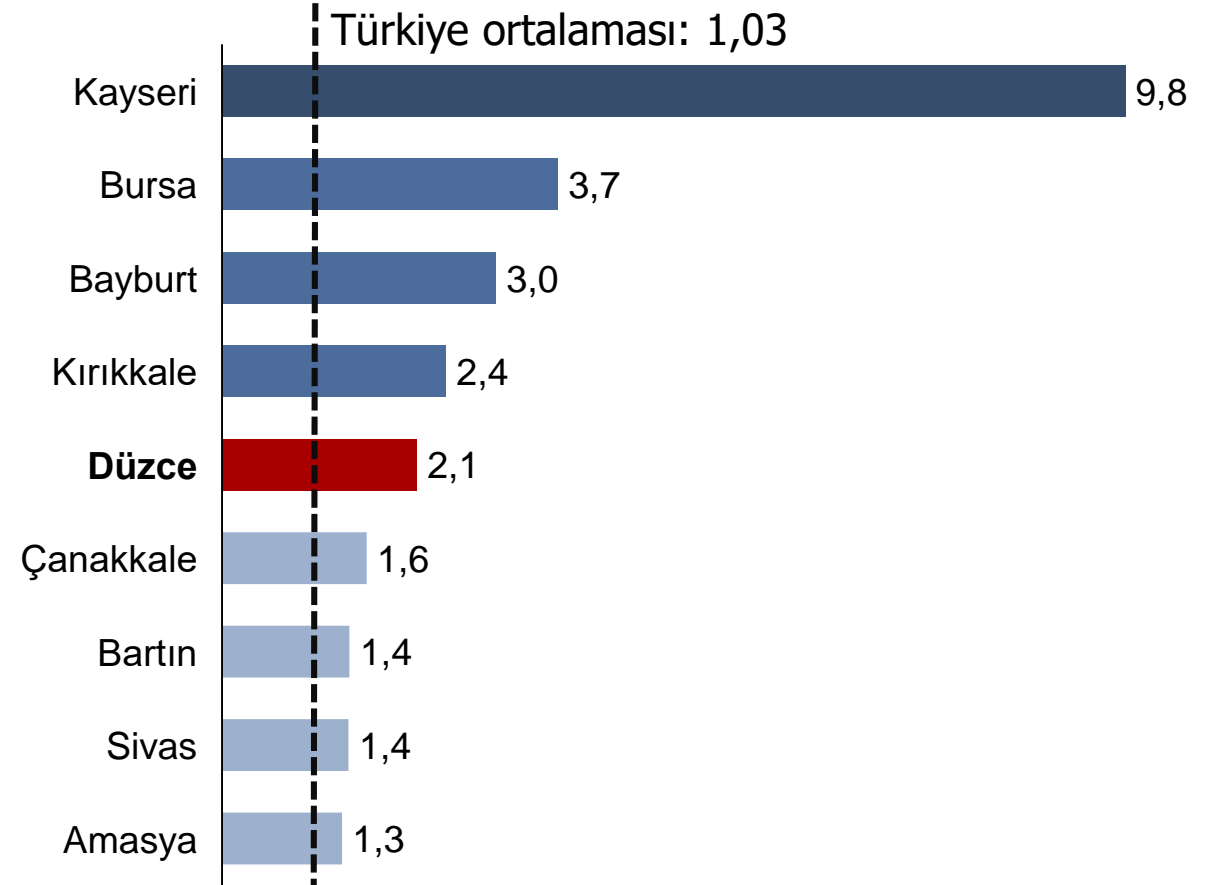
Mobilya imalatında çalışanların %1'i Düzce'de

Ama ildeki toplam çalışan sayısı içinde mobilya imalatında çalışanlara baktığımız zaman Düzce 5.sırada geliyor.

Mobilya imalatı sektöründe çalışanların dağılımı, %, 2019



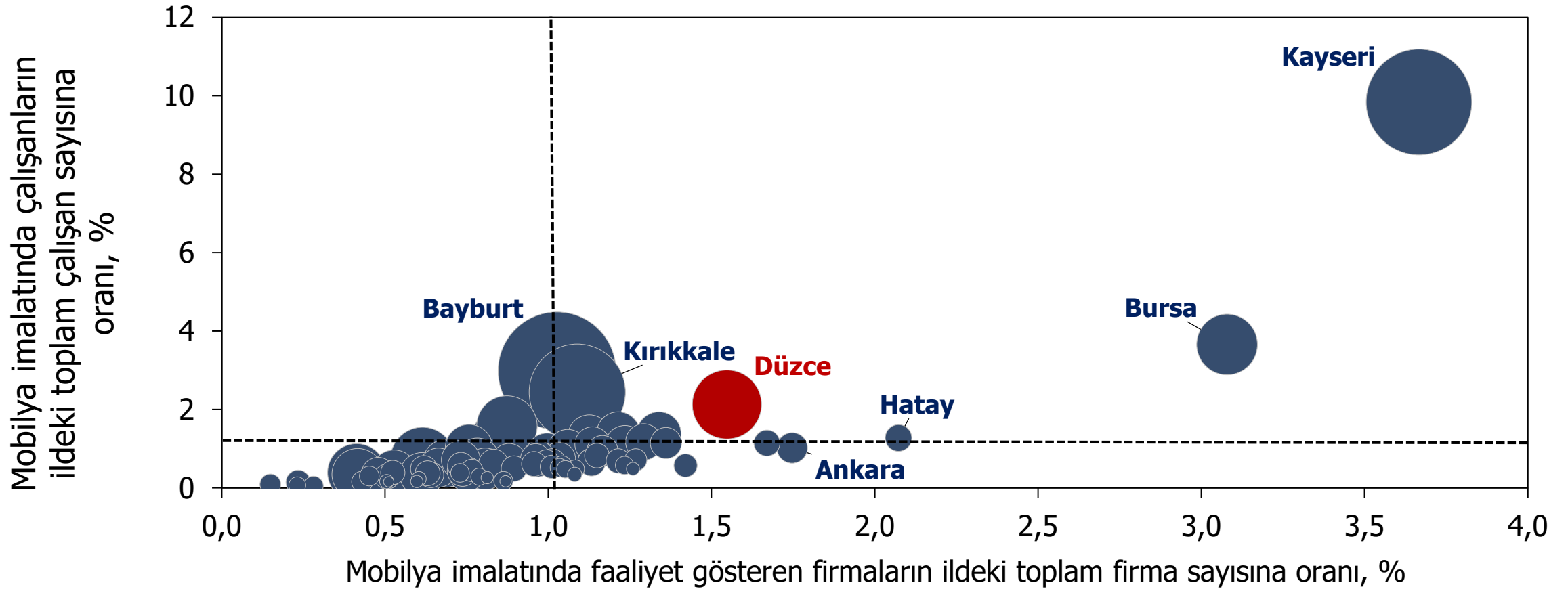
Mobilya imalatı sektöründe çalışanların il içindeki oranı, %, 2019



Düzce çalışan sayısı yanısıra Firma açısından da potansiyele sahip

Düzce, Kayseri ve Bursa'dan sonra öne çıkan iller arasında

İllerde mobilya sektörünün yoğunluğu, 2019



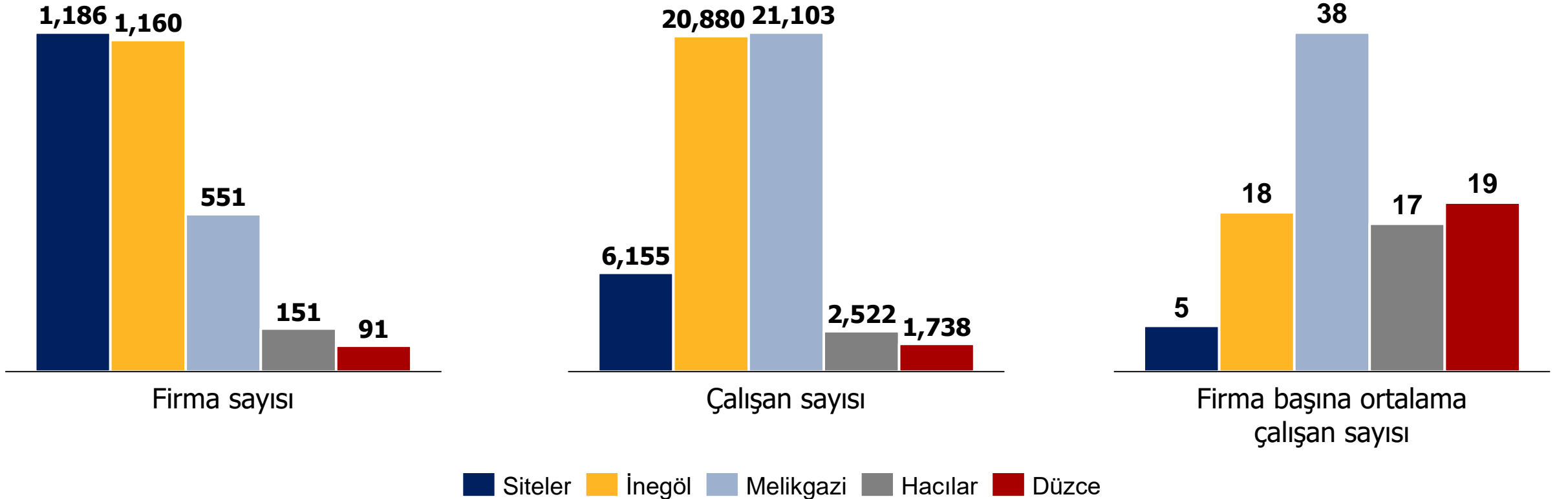
Kaynak: SGK, TEPAV hesaplamaları,

*Daire büyüklükleri firma başına ortalama çalışan sayısını, çizgiler Türkiye ortalamasını belirtmektedir.

Mobilya imalat sektöründe istihdamda da firma sayısında da Melikgazi önde

Firma büyüklüğü bakımından Melikgazi öne çıkmakta

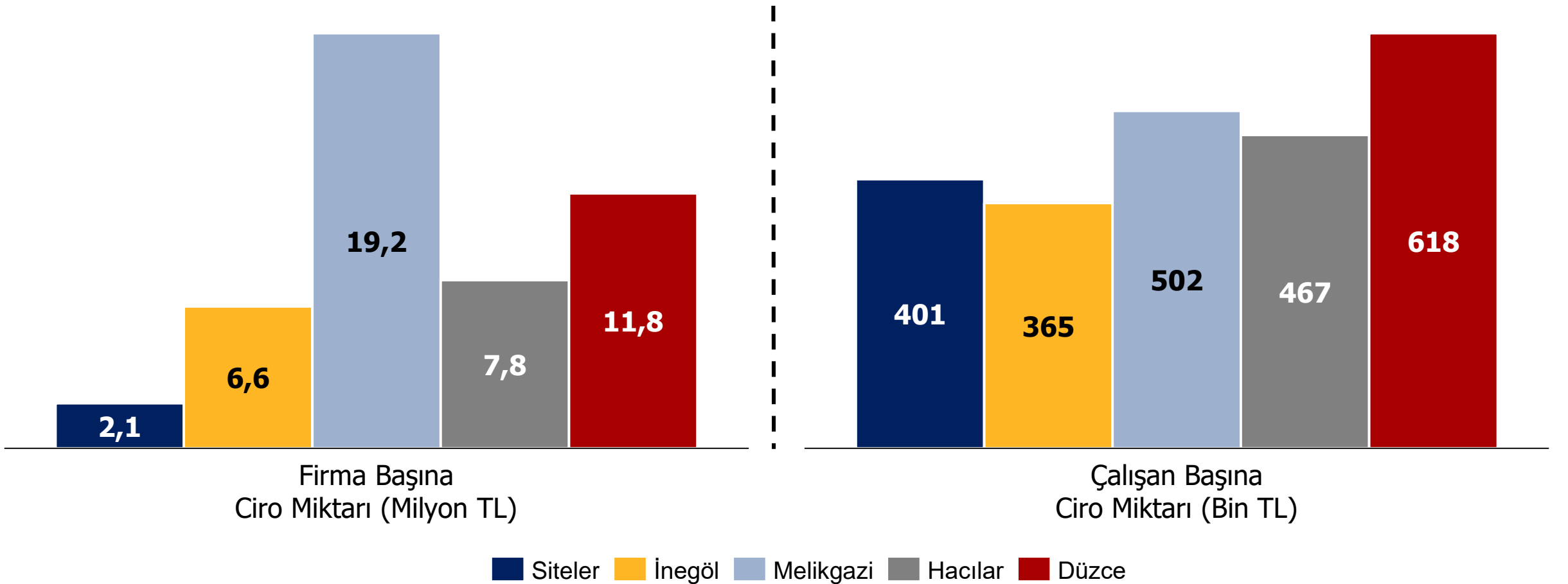
Mobilya sektöründe seçili bölgelerin istatistikleri, 2019



Düzce ve Melikgazi, firma ve çalışan başına ciro miktarında öne çıkmakta

Düzce, İnegöl'den cirolarda ayrışıyor

Mobilya sektöründe seçili bölgelerin ciroları, 2019



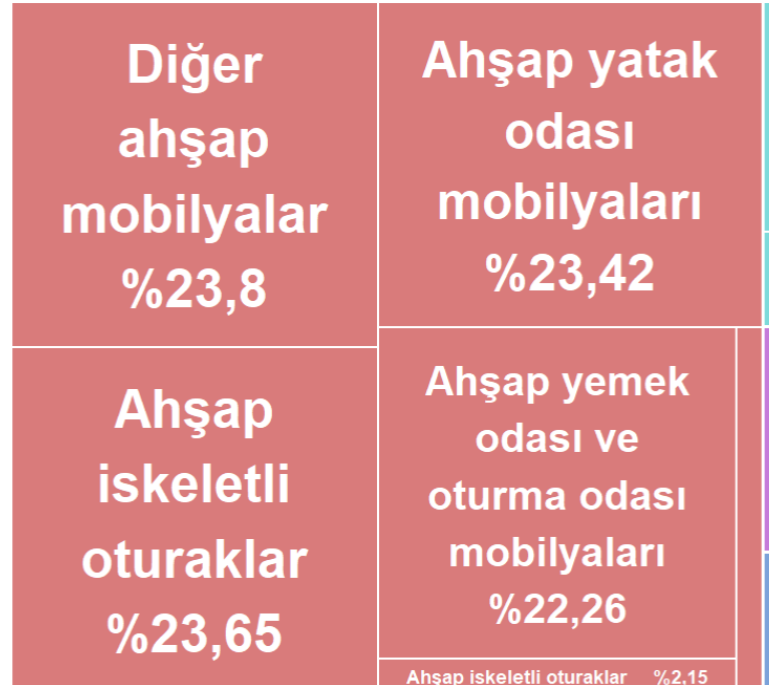
Düzce ve İnegöl ahşap mobilyalarda ihtisaslaşırken, Melikgazi yatak ürünlerinde ihtisaslaşmış

Mobilya imalatçılarının çalışan sayısına göre sektörel dağılımı, %, 2022

Düzce



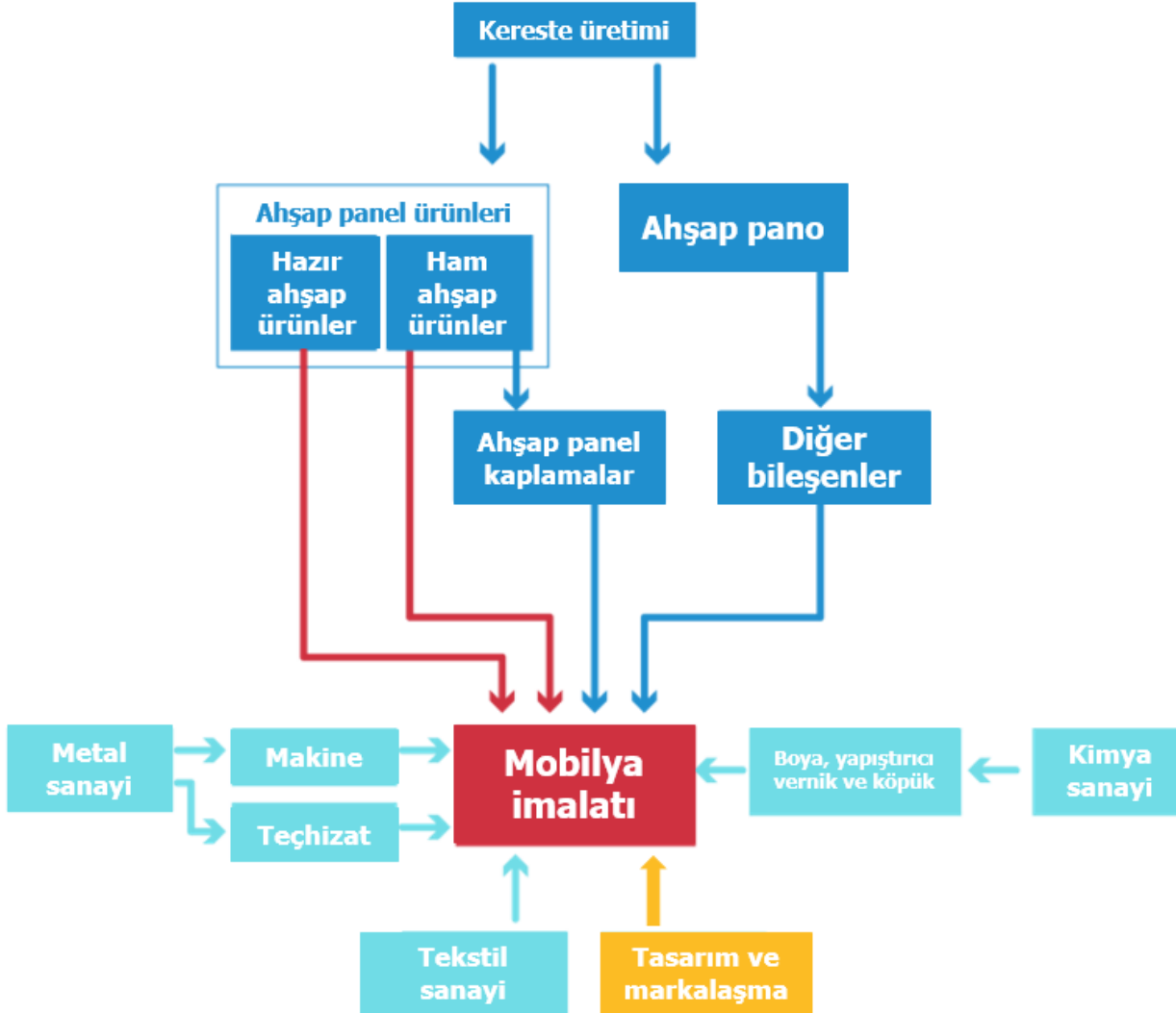
İnegöl



Melikgazi



Yatak Metal Ahşap Diğer

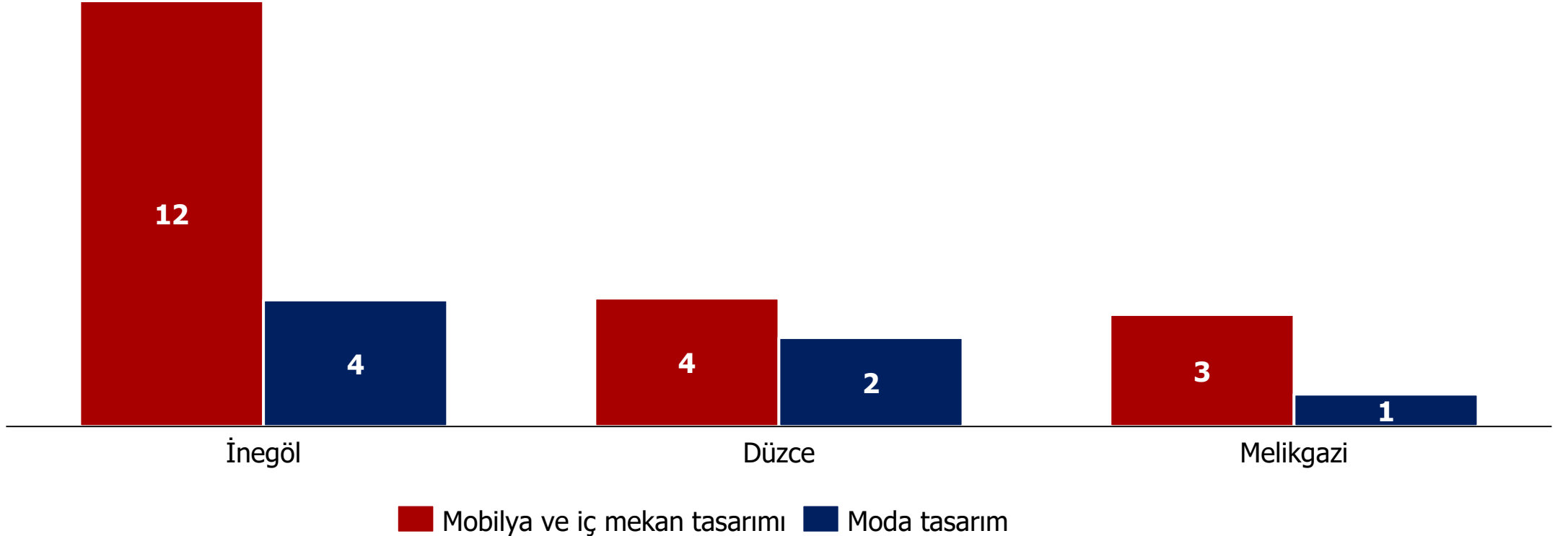


Mobilya imalat sanayi değeri zinciri

- Ahşap sektörü mobilya imalatının temelini oluşturmaktadır
- Metal ve kimya sanayi mobilya imalatını besleyen ana sektörler
- Tasarım ve markalaşma katma değeri üretimi için çok önemli
 - ➔ Tekstil bu konuda kritik

İnegöl mobilya sektöründe çalışabilecek ara eleman konusunda ihtisaslaşırken Düzce geride kalmaktadır

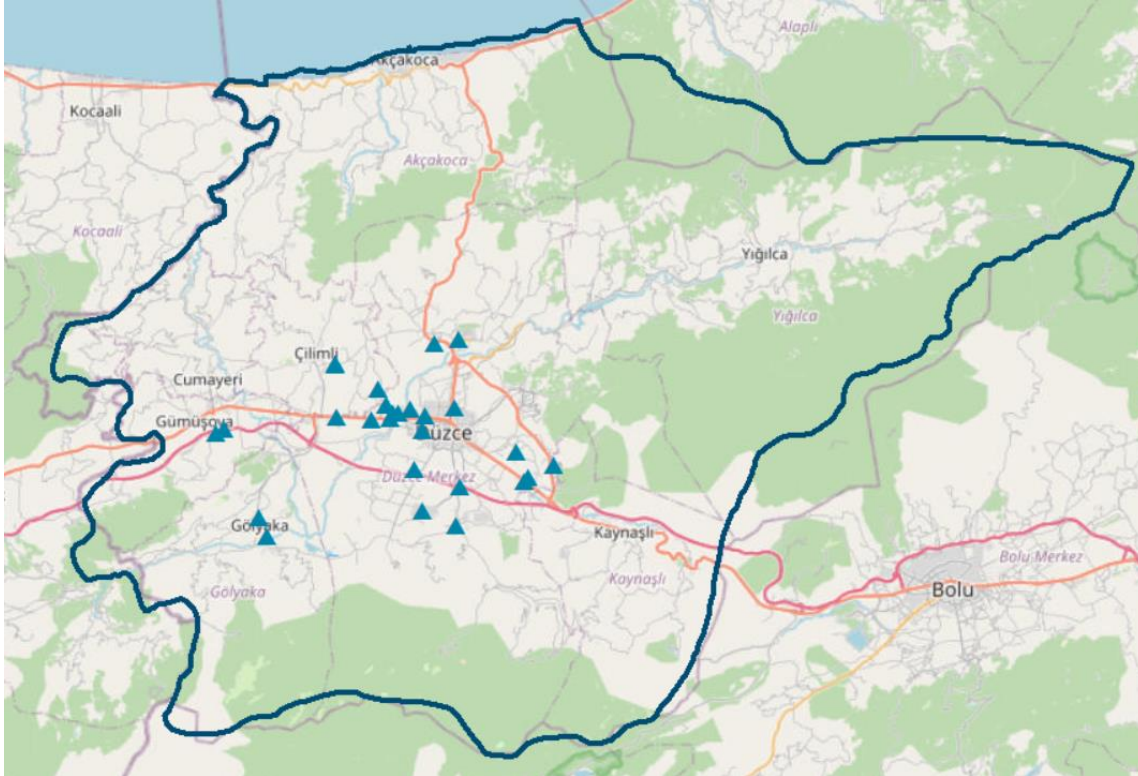
Seçili bölgelere göre tasarım eğitimi alan öğrencilerin mesleki eğitim alanlara oranı, %, 2022



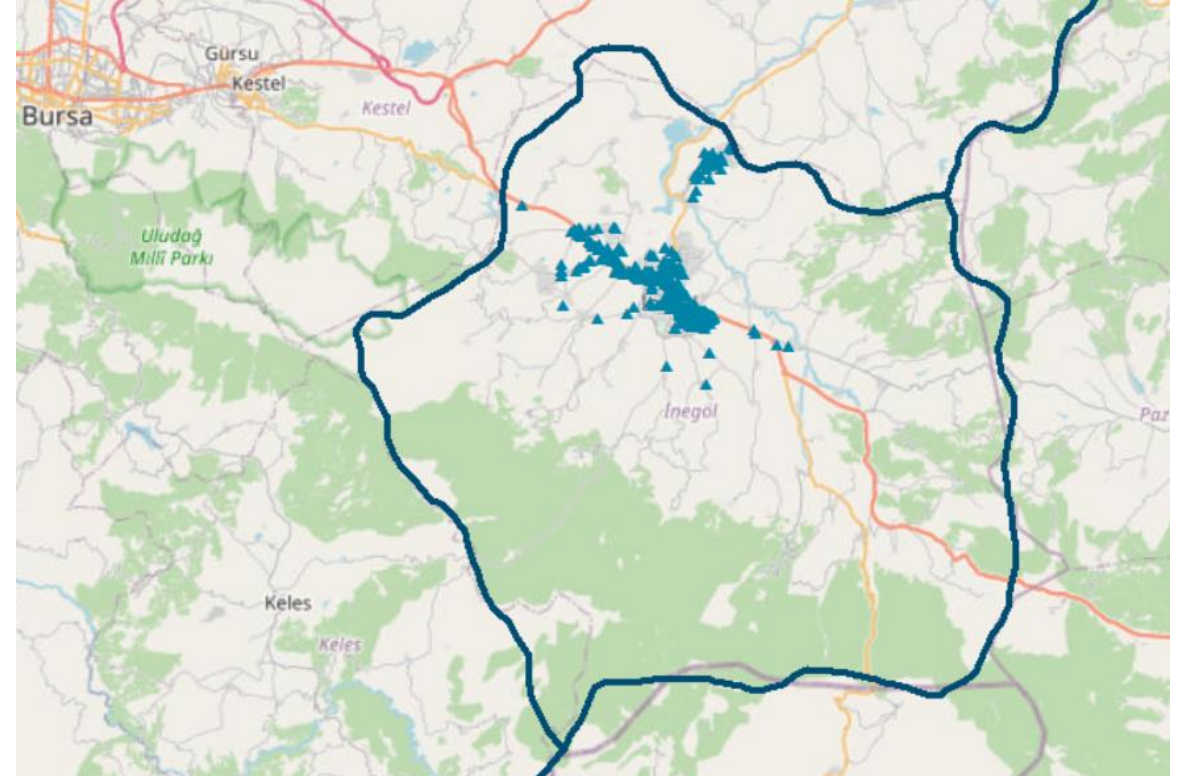
Düzce'de İnegöl'e kıyasla mobilya imalatçıları daha dağınık

Düzce ve İnegöl'de mobilya imalatında faaliyet gösteren firmalar

Düzce



İnegöl



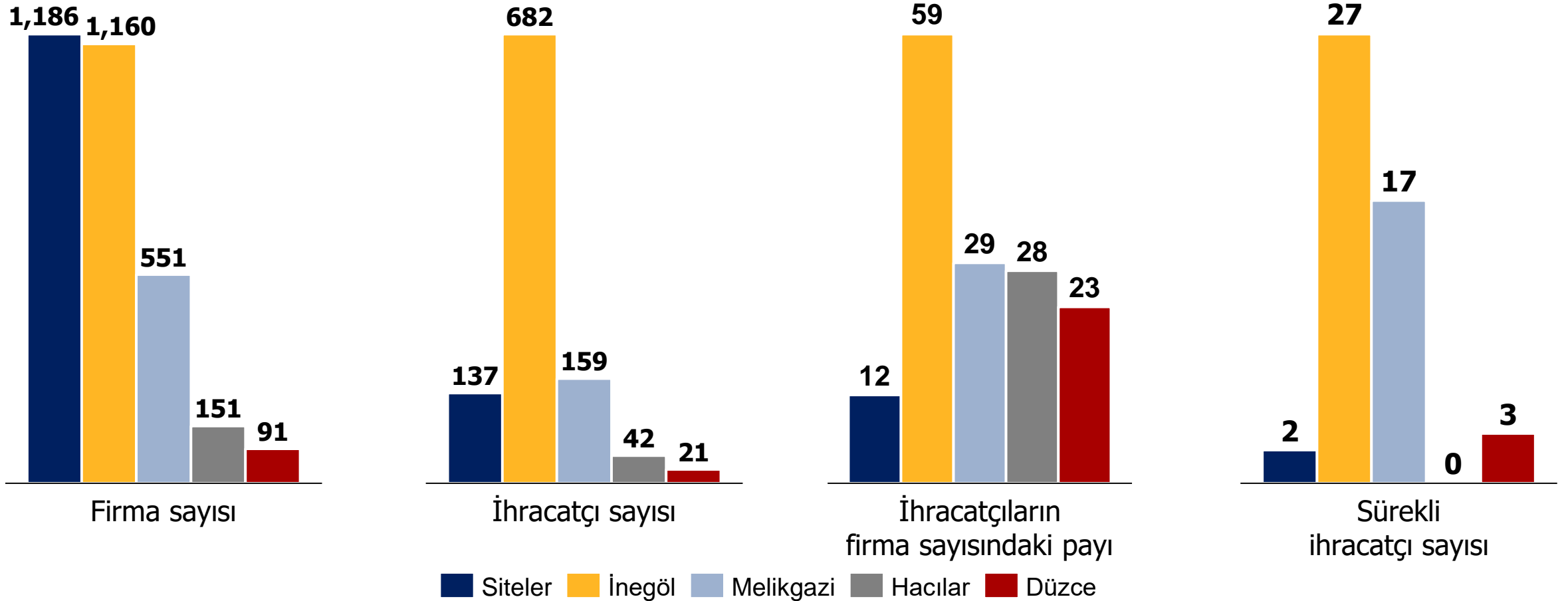
Düzce'de ahşap ve mobilya sektörü

- Düzce konumu itibariyle önemli bir noktada
 - Dođuyu Avrupa'ya bađlayan karayollarının üzerinde
 - İki metropol arasında, limanlara ve hammadde kaynaklarına yakın
- Mobilya imalatı ve ađaç ürünleri sektörü Türkiye imalatında önemli bir yere sahip (%10)
 - Ahşap sektörü mobilya sektörünün temelini oluşturmakta
 - Mobilya imalatında beş bölge öne çıkmakta
 - Melikgazi, İnegöl, Hacılar, Altındađ, Düzce
- Düzce ve İnegöl ahşap mobilya imalatında ihtisaslaşmış durumda
 - İnegöl firma ve çalışan sayısı bakımından Düzce'nin üzerinde
 - Düzce firma ve çalışan sayısı başına ciroda İnegöl'ün önünde
 - İhracat dinamikleri ciro farklılaşmasında önemli...

İnegöl'de hem firma sayısı hem de ihracatçıların payı daha yüksek

Düzce için örnek olabilir mi?

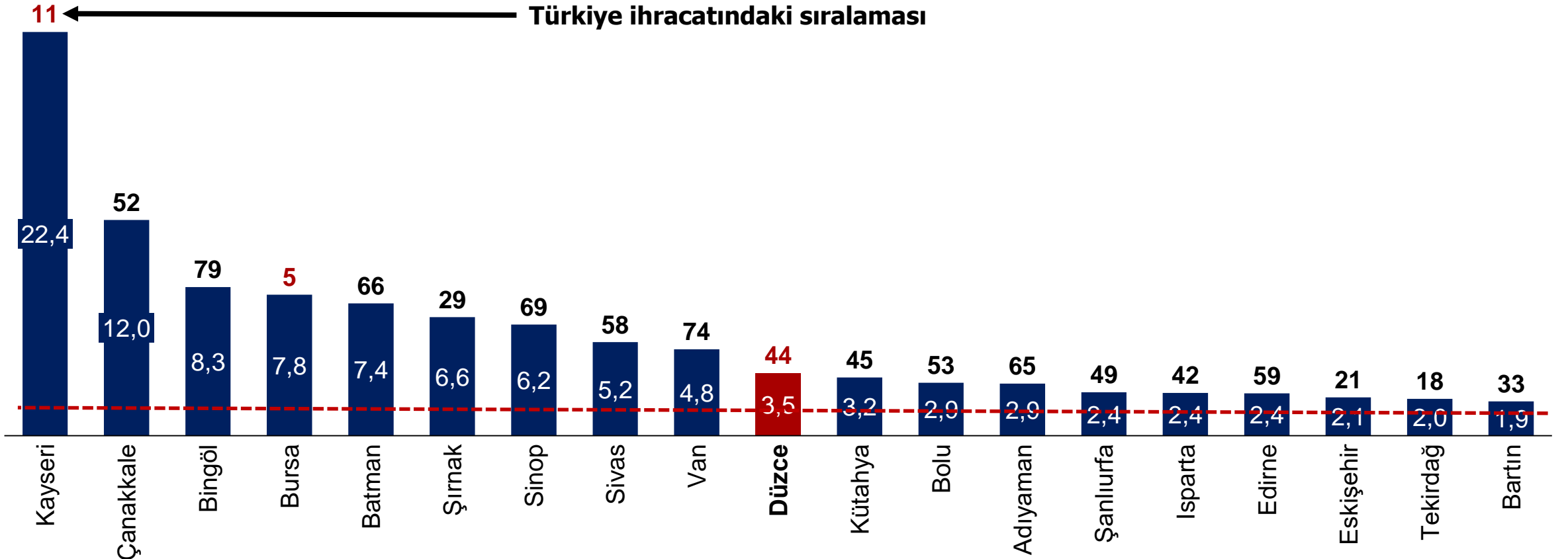
Mobilya sektöründe seçili bölgelerin istatistikleri, 2019



Düzce'de toplam ihracatın içinde mobilya ihracatının oranı Türkiye ortalamasından yüksek

Düzce'nin ekonomisi göz önüne alındığında bu oran önem kazanmakta

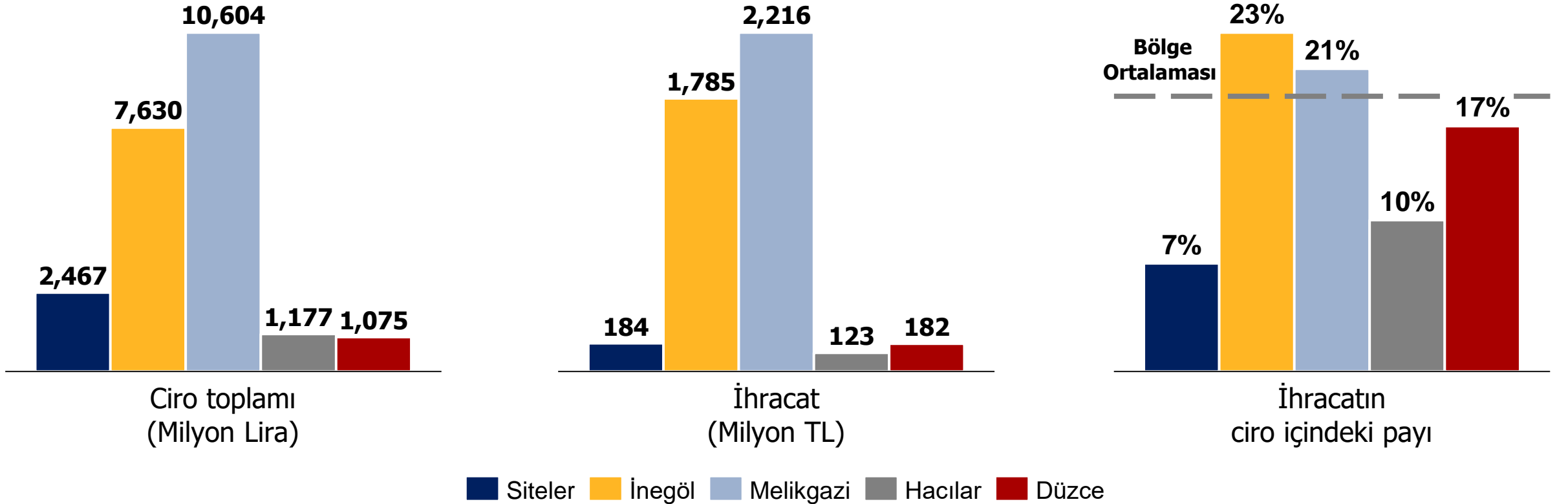
Mobilya sektörü ihracatının toplam ihracata oranı, 2021



Mobilya sektöründe ihracat ciro büyüklüğünde önemli bir yer tutmakta

Düzce, ihracatın ciro içindeki payı bakımından İnegöl'ü yakalayabilecek durumda

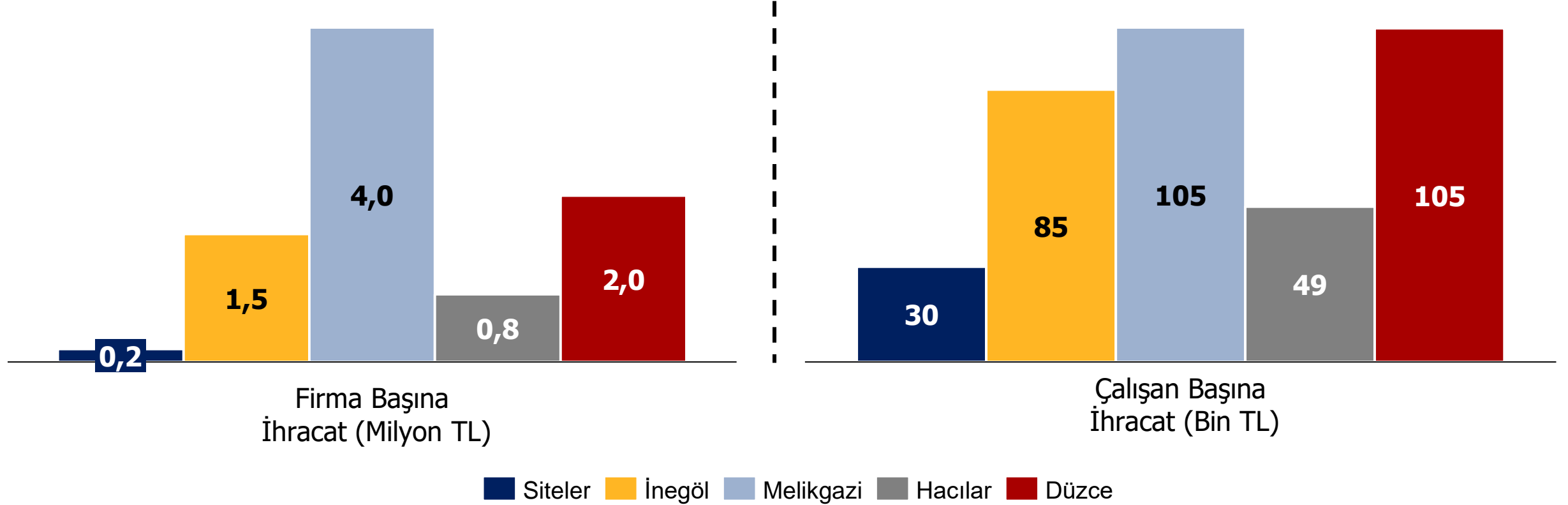
Mobilya sektöründe seçili bölgelerin istatistikleri, 2019



Düzce ve Melikgazi firma ve çalışan başına ihracat miktarında da önde gösteriyor

Düzce, yine İnegöl'den ayrışıyor

Mobilya sektöründe seçili bölgelerin dış ticaret istatistikleri, 2019

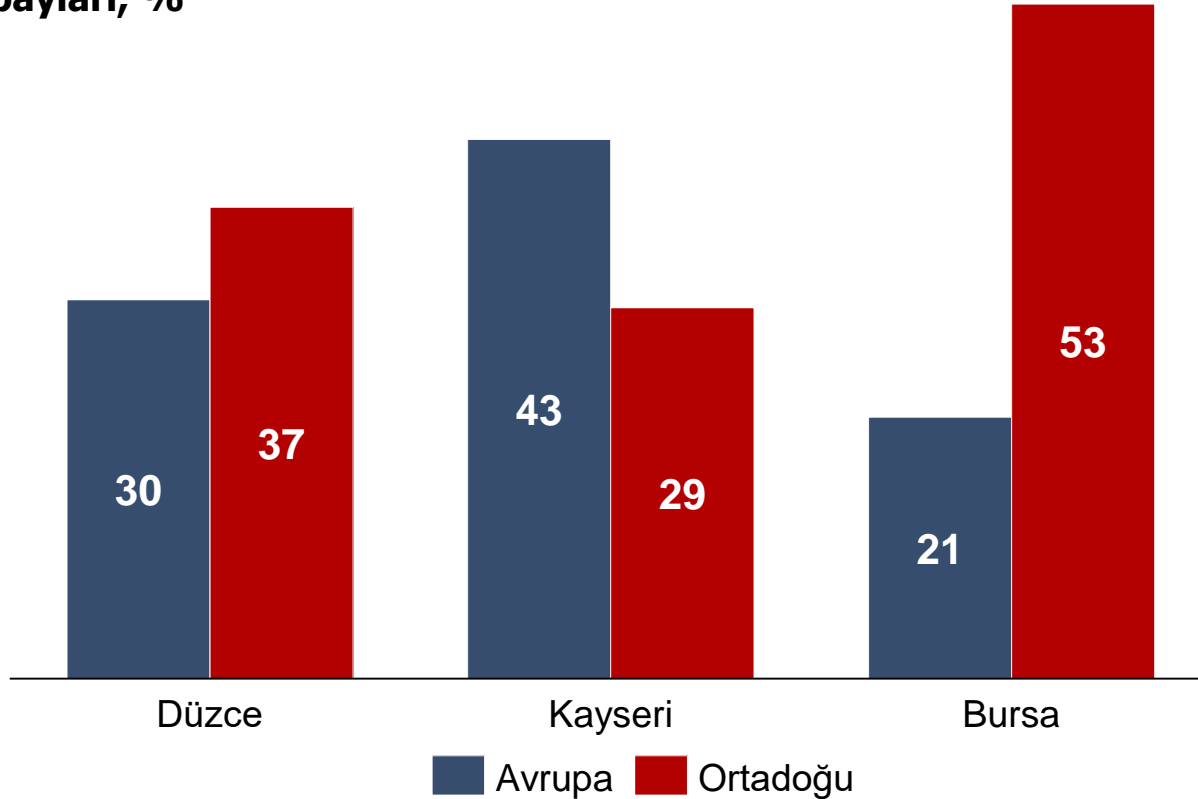


Kayseri Avrupa'ya ihracatta özelleşmişken, Bursa toplam mobilya ihracatının yarısından fazlasını Ortadoğu'ya yapmakta

Ahşap mobilya iki bölgeye yapılan ihracatta da öne çıkmakta

Düzce, Kayseri ve Bursa'da ihracat kompozisyonu, 2019

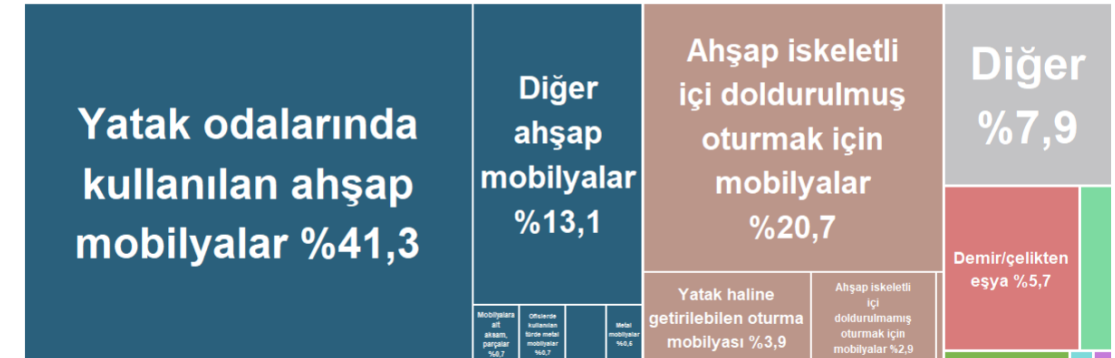
Avrupa ve Ortadoğu ülkelerinin, illerin mobilya ihracatındaki payları, %



Avrupa'ya yapılan mobilya ihracatında ürünlerin payları, %



Ortadoğu'ya yapılan mobilya ihracatında ürünlerin payları, %



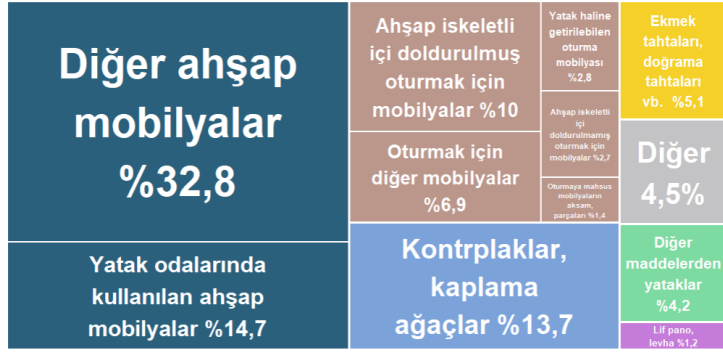
İhracatta ofis ve yatak odalarında kullanılan mobilyalar öne çıkmakta

Türkiye'deki 5 kaplama fabrikasından 4'ü Düzce'de ve Avrupa pazarına satış yapıyor

Düzce, Kayseri ve Bursa'da bölgelere göre ihracat kompozisyonu, 2019

Avrupa

Düzce



Kayseri



Bursa



Ortadoğu



Diğer mobilyalar vb. aksam, parçaları

Diğer

Demir/çelikten diğer eşya

Oturmaya mahsus mobilyalar, aksam-parçaları

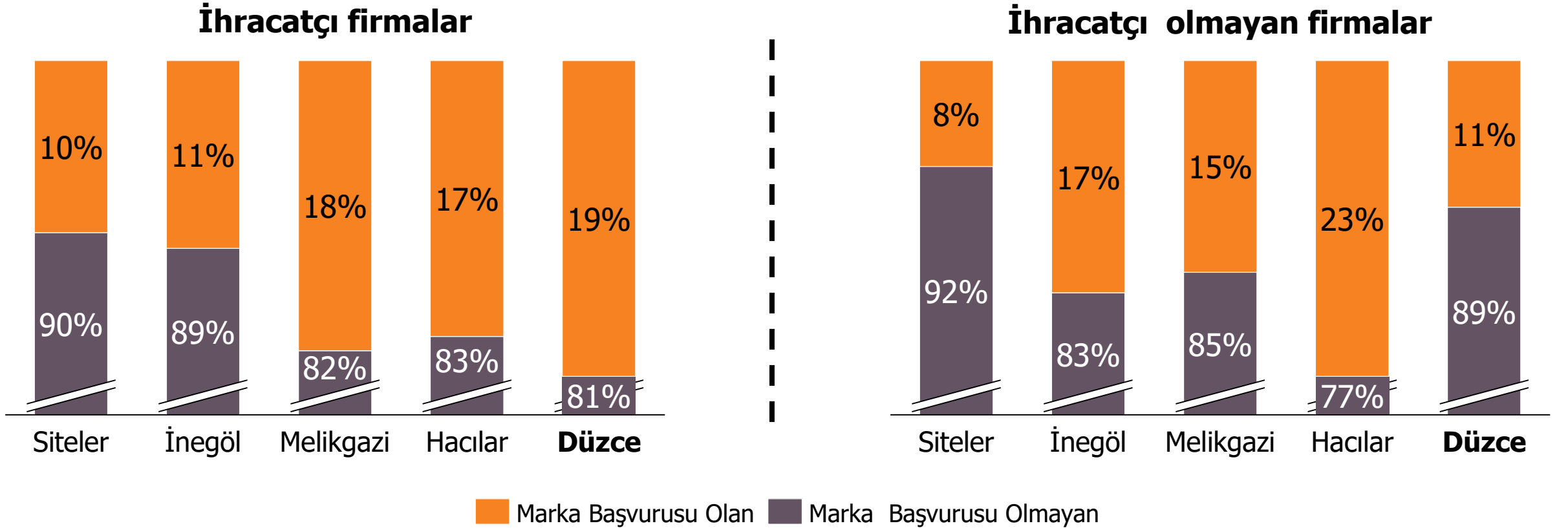
Somyalar, şilte, yatak, yorgan, yastık, puf, diz, ayak örtüleri vb

Mobilya imalat bölgelerinin hangi yabancı pazarlara eklemelendiği önemli

- Avrupa ve Ortadoğu Türkiye'de mobilya sektörünün ana pazarları
 - Melikgazi Avrupa pazarına daha fazla satış yaparken, İnegöl ve Düzce Ortadoğu pazarına satış yapmakta
 - Ortadoğu pazarı için yatak ve yatak odası mobilyaları önem göstermekte
 - Düzce Avrupa pazarına İnegöl'den farklı olarak kaplama ürünlerle bağlanmakta
- İhracatta nicelik kadar nitelik de önemli
 - Markalaşma ve tasarım

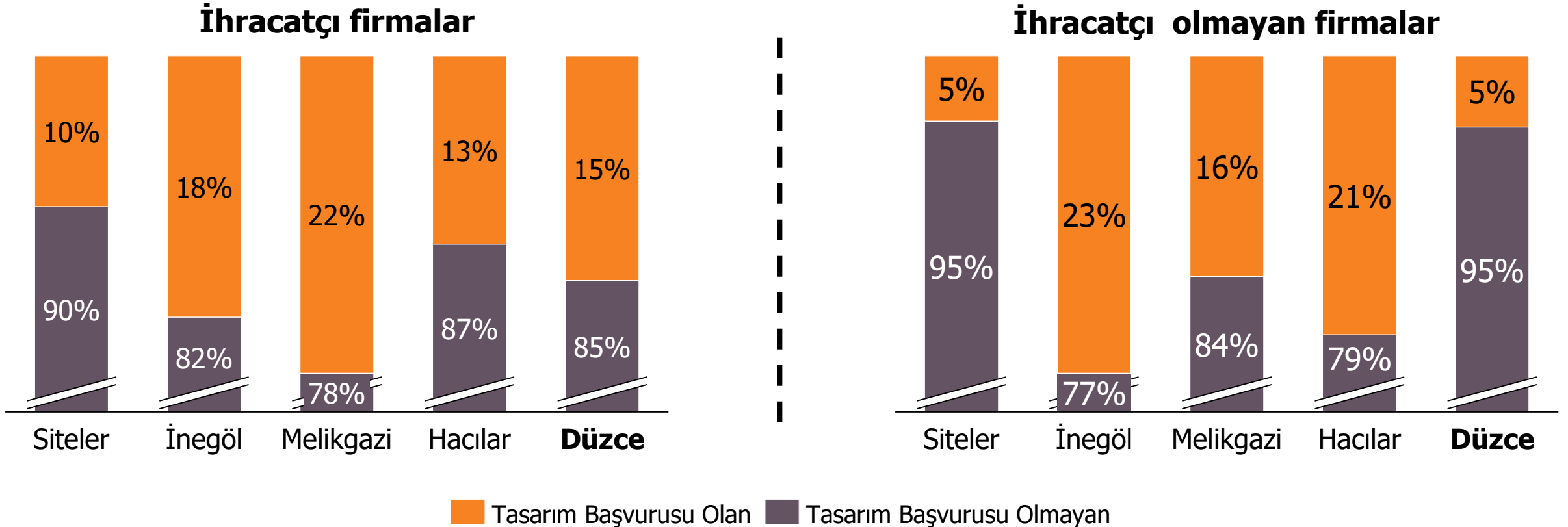
Marka başvurusu olan ihracatçı firmaların payı Düzce'de önde

Mobilya imalatçılarının marka başvurusuna göre dağılımı, 2010-2019



Düzce'de ihracatçı firmaların tasarım başvurusu sayısı daha az

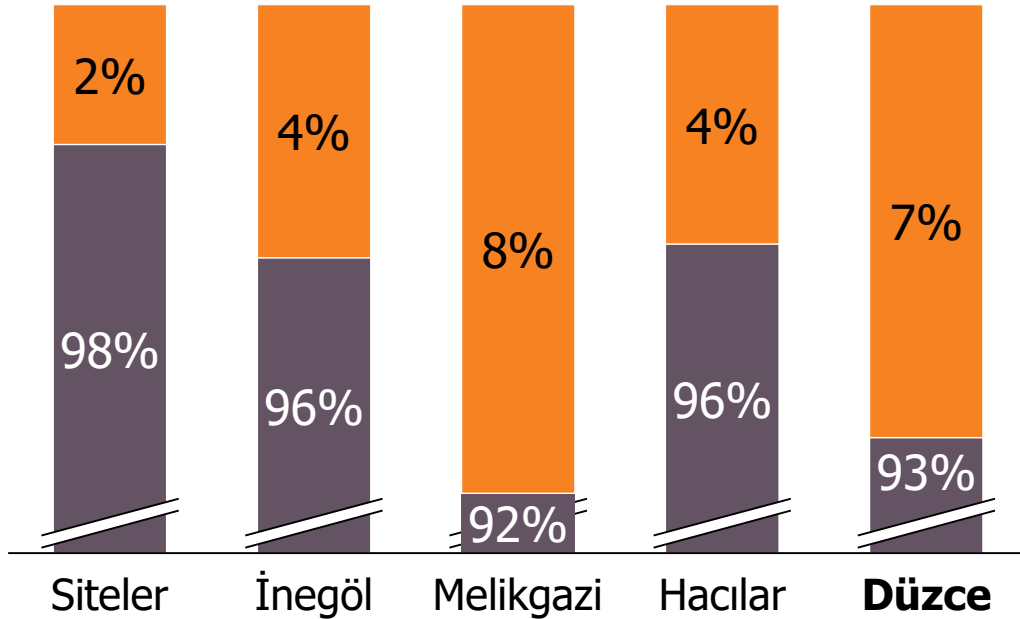
Mobilya imalatçılarının tasarım başvurusuna göre dağılımı, 2010-2019



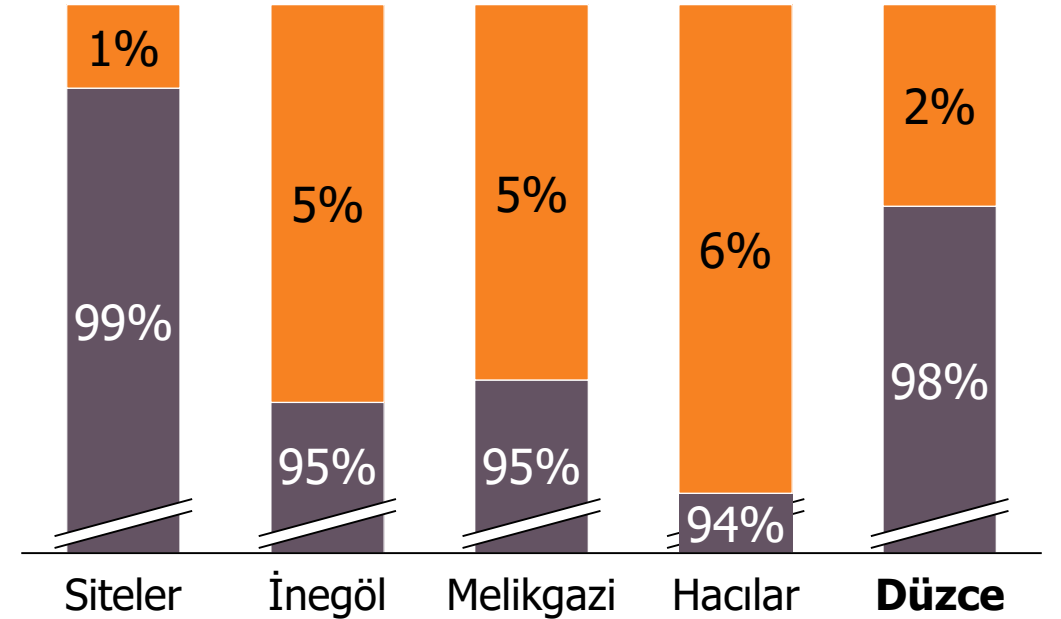
Düzce'de marka ve tasarım başvurusu yapan ihracatçı firmaların payı İnegöl'ün önünde

Mobilya imalatçılarının marka ve tasarım başvurusuna göre dağılımı, 2010-2019

İhracatçı firmalar



İhracatçı olmayan firmalar



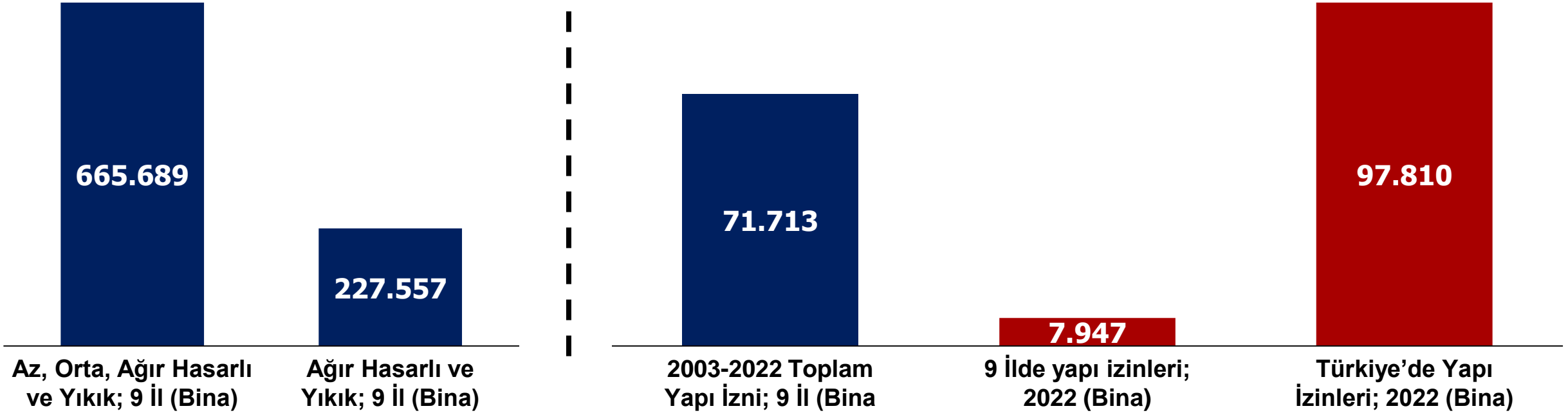
Marka ve Tasarım Başvurusu Olan Marka ve Tasarım Başvurusu Olmayan

Kısaca...

- Düzce ekonomik olarak gelişmek için geniş bir imkan setine halihazırda sahip
 - Ahşap ve mobilya sektörü öne çıkıyor
- Düzce'de mobilya sektörünün yapısı İnegöl ile benzerlik gösteriyor
 - Düzce Avrupa pazarına İnegöl'e nazaran daha bağlı
 - İstatistikler Düzce'de nitelikli ürünlere işaret ediyor
 - Firma ve çalışan başına ciro ve ihracatta Düzce İnegöl'ün önünde
 - Düzce'de ihracat yapan firmalar marka ve tasarım başvurusunda İnegöl'den önde
- Ahşap ve mobilya sektörü deprem sonrası geçici barınmada önemli bir yere sahip
 - Deprem bölgesinin yeniden yapılandırılması için birkaç yıl gerekmektedir
 - Konteynerler geçici barınma hizmetleri için hem nicelik hem de nitelik olarak yetersiz kalmakta

Deprem nedeniyle yenilenmesi gereken birim sayısı yaklaşık 653.144
Kalıcı konutlar için yaklaşık beş yıl lazım, geçici konutlar için ?

Deprem yaşanan dokuz ilde* yapı izinleri, 2022



*Adıyaman, Diyarbakır, Gaziantep, Hatay, Kahramanmaraş, Kilis, Malatya, Osmaniye ve Şanlıurfa

Kaynak: On Birinci Kalkınma Planı (2019-2023), Konut Politikaları Özel İhtisas Komisyonu Raporu (2020), Cumhurbaşkanlığı Yıllık Programı, Çevre, Şehircilik ve İklim Değişikliği Bakanlığı Basın Duyuruları, TÜİK, TEPAV hesaplamaları

Deprem'den sonra hayata dönüşte ahşap sektörü nasıl bir rol oynayabilir?

- Deprem nedeniyle yenilenmesi gereken daire/işletme sayısı 653.144'tür*
 - Deprem bölgesinden göçler nedeniyle ihtiyaç duyulan geçici barınak sayısının 400 ile 500 bin arasında olacağı düşünülmektedir
 - AFAD, deprem bölgesinde 95.190 konteynerin kurulumunun planladığını açıklamıştır
 - Eldeki konteyner sayısının ise halen planlananın onda biri kadar olduğu söylenmektedir
- Prefabrik evler konteynerlerin açığını kapatabilir mi?
 - Ahşap ve metal konstrüksiyonlar ile modüller halinde seri bir biçimde üretilebilir
 - Barınmanın yanı sıra mobilyaya da ihtiyaç duyulmakta
 - Seri üretim ile prefabrik evlerin maliyeti konteynere yakınsayabilir
 - Kullanım süresi bittiğinde yenilenebilir olacak şekilde tasarlanabilir
- Geçici barınmanın yanı sıra hayatı normale dönüştürecek tüm hizmetlerin verileceği geçici yapılara da ihtiyaç olacaktır
 - Okullar, sağlık ocakları, güvenlik hizmetleri, lojistik hizmetler
 - İş yerleri, bakkallar

*İllere göre bina stoku TÜİK bina stoku, yapı izin belgeleri ve il nüfusu ve gelirine göre tahmin edilmiştir. Yenilenmesi gereken birim yapısı yıkık, acil yıktırılacak ve ağır hasarlı binalardan hesaplanmıştır

Kaynak: On Birinci Kalkınma Planı (2019-2023), Konut Politikaları Özel İhtisas Komisyonu Raporu (2020), Cumhurbaşkanlığı Yıllık Programı, Çevre, Şehircilik ve İklim Değişikliği Bakanlığı Basın Duyuruları, TÜİK, TEPAV hesaplamaları

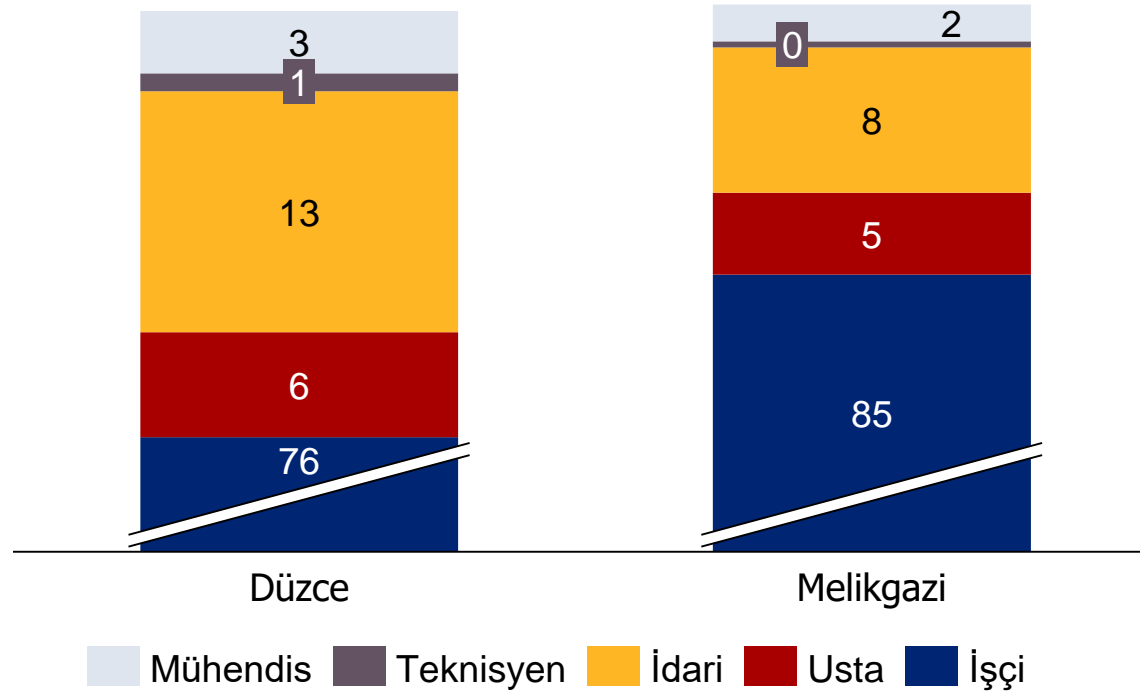
Sonuç

- Düzcenin sahip olduğu beceri seti ile bir üst seviyeye sıçrayabilmesi mümkün görünüyor
 - Doğru politikalara odaklanılırsa, Düzce'nin sahip olduğu potansiyeli kullanabilmesi mümkün
- Ahşap sektörden taleplerin süratle değişebileceği bir dönemin başındayız
 - Deprem ihtiyaçları değiştirdi
 - Geçici barınaklarla deprem bölgesinde hayatı yeniden başlatmak lazım
 - 650 bin konteyner ihtiyacı, planlanan 100 bin, eldeki bunun onda biri bile değil
 - Prefabrik geçici barınma evleri?
 - Hangi malzeme, ne tür tasarım
- Markalaşma ve tasarım Düzce için önemli
 - İhtiyaçlara hızla uyum sağlayabilmekte önemli
 - İnovatif çözümler bulamazsak, deprem bölgesinden geçici göç kalıcı göç olabilir

Sonuç

- Düzce ahşap ve mobilya sektöründe kayda değer bir potansiyele sahip
- Tasarım ve markalaşma (yenilikçilik) ile özellikle mobilya sektöründe farklılaşma yolunda
- Konumu itibari ile hem hammadde hem de Ortadoğu ve Avrupa pazarlarına yakın
- İhracatı ülkeler değil firmalar gerçekleştirir
- Tasarım, markalaşma, tekstil ve değer zincirindeki diğer sektörlerdeki firma bağlantıları ile ahşap ürünleri ve mobilya üretiminde hem ulusal hem de uluslararası pazarda nereye konumlanacağına karar vermeli
 - Hangi Pazar
 - Hedef Kitle

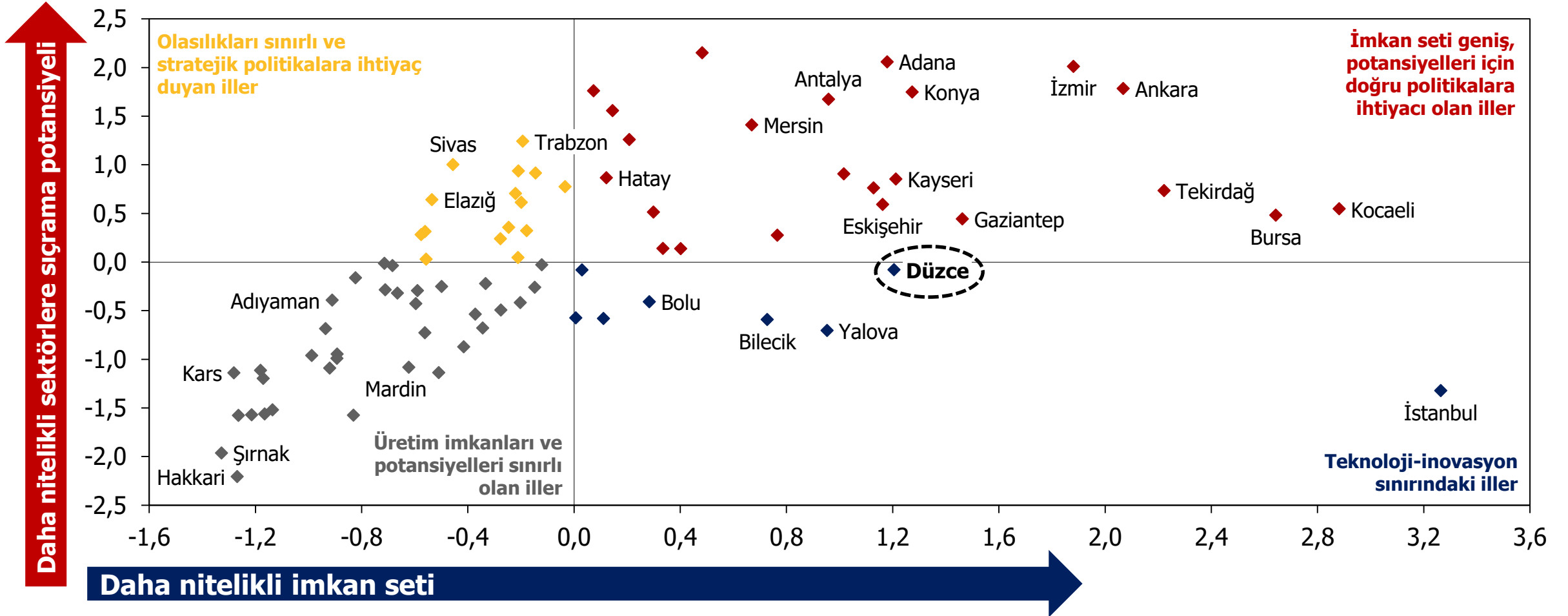
Melikgazi ve Düzce Mobilya Sektörü çalışan Dağılımı Yüzde(%)



Düzce geniş bir imkan setine halihazırda sahip

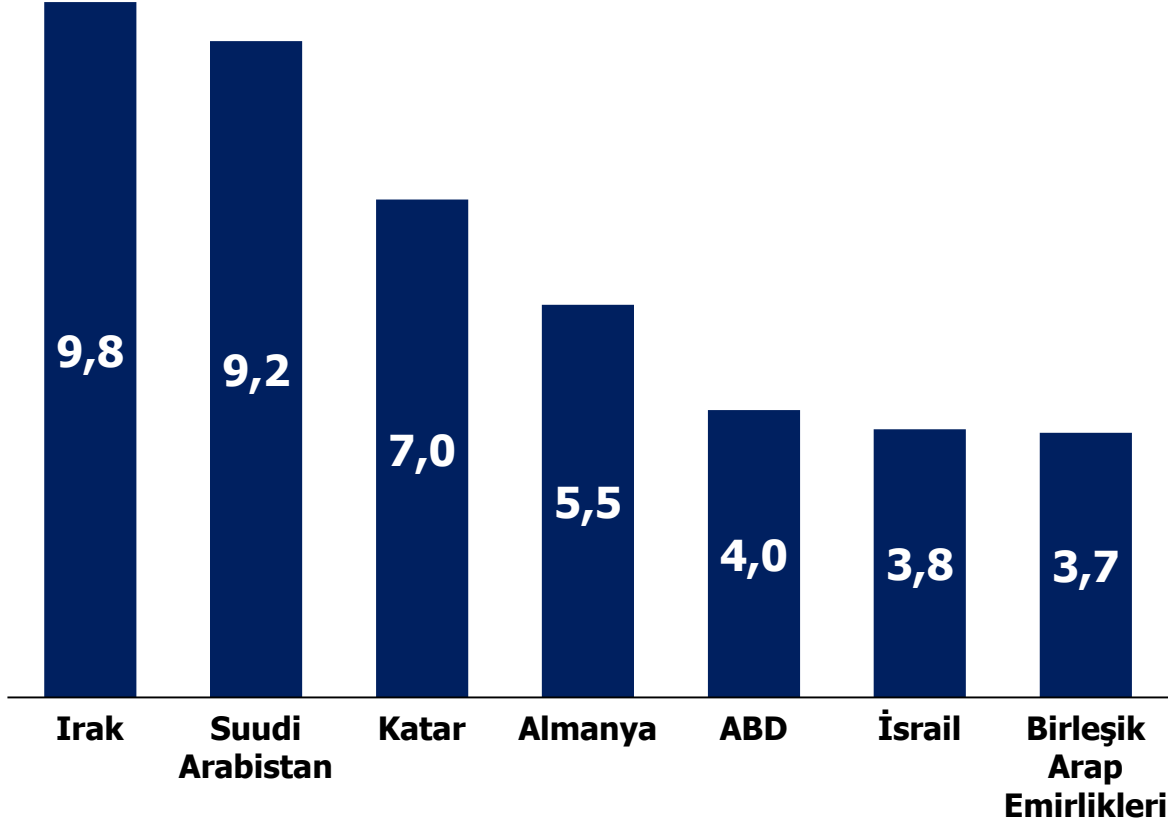
Önemli olan bu imkan setini dengeli bir biçimde geliştirmek

İllerin ekonomik sofistikasyon seviyeleri ve potansiyelleri, 2019

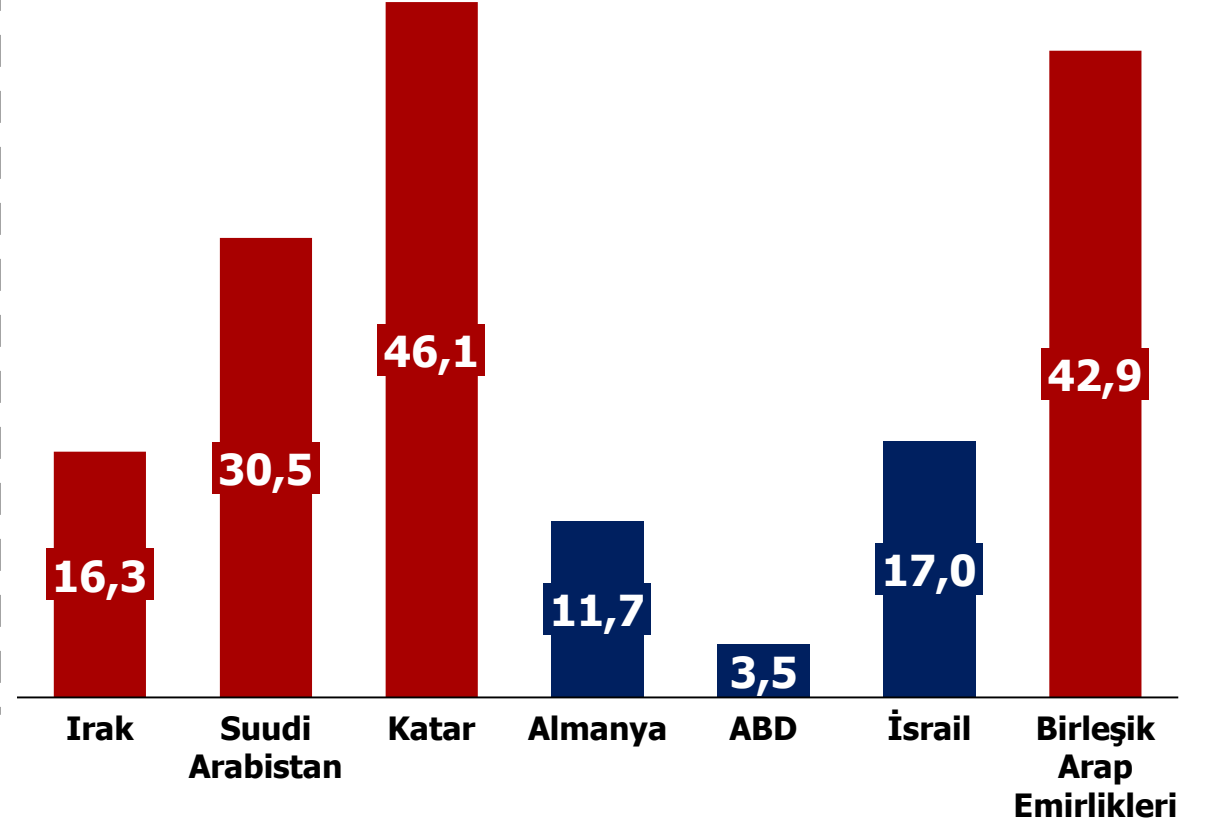


Mobilya sektörü Ortadoğu'ya yüksek fiyata ihracat yaparken AB ülkelerine düşük fiyata ihracat yapmakta

Mobilya sektörünün ülke bazlı ihracatı, %, 2019

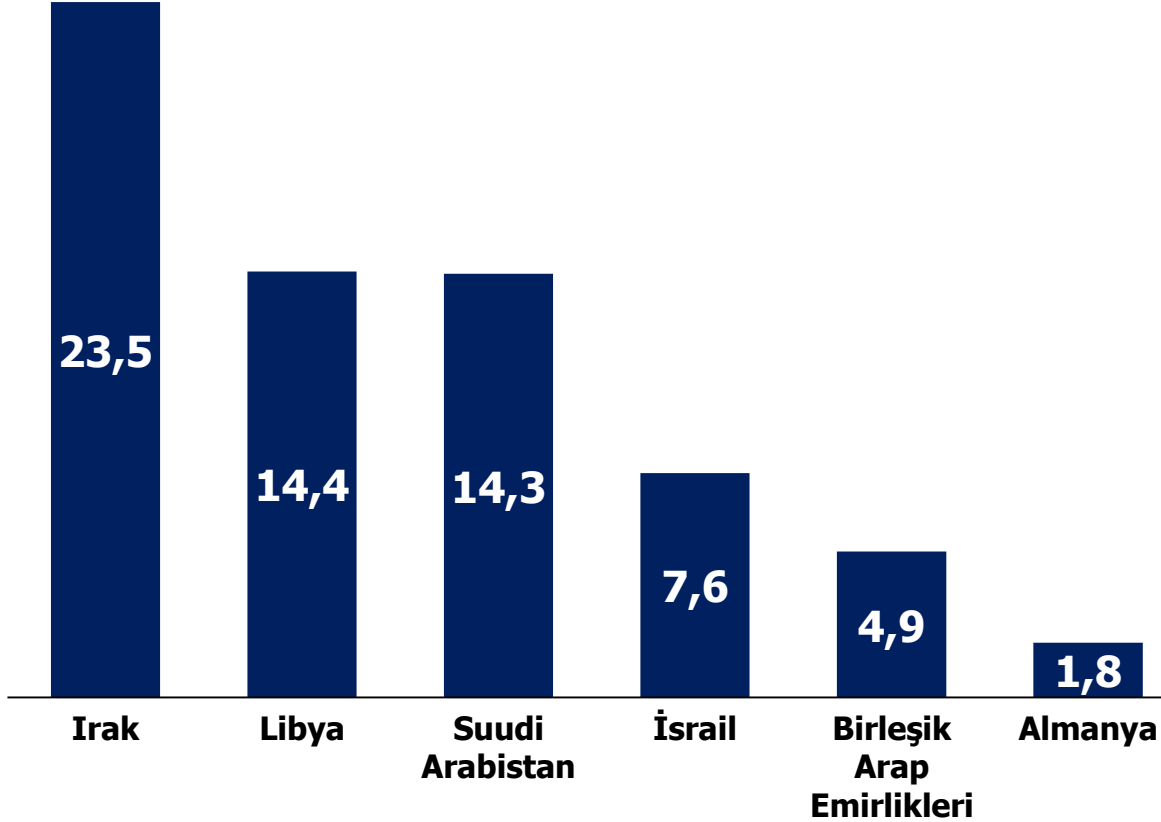


Mobilya sektörünün ülkelere göre ortalama ihracat fiyatı, 2019

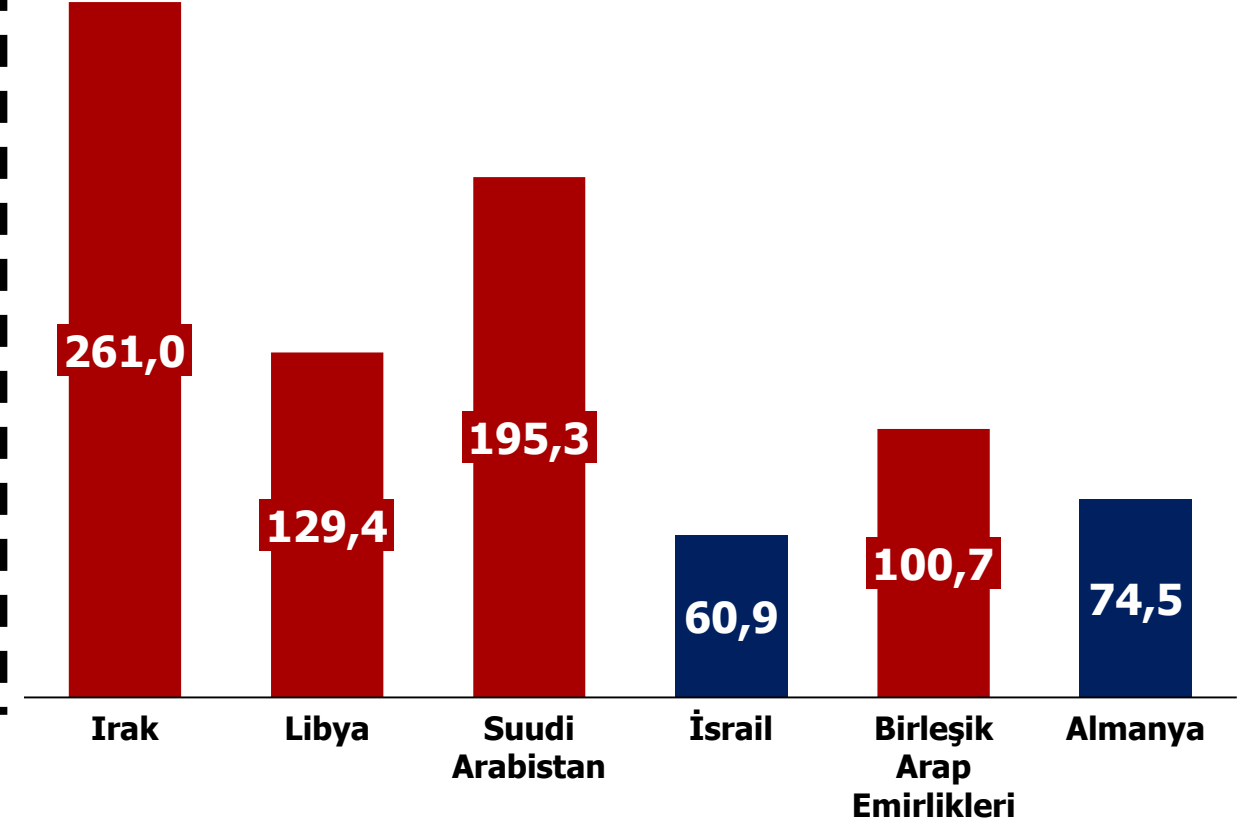


İnegöl Ortadoğu'ya Yüksek fiyatla ihracat yapmakta

İnegöl'ün ülke bazlı mobilya ihracatı, %, 2019

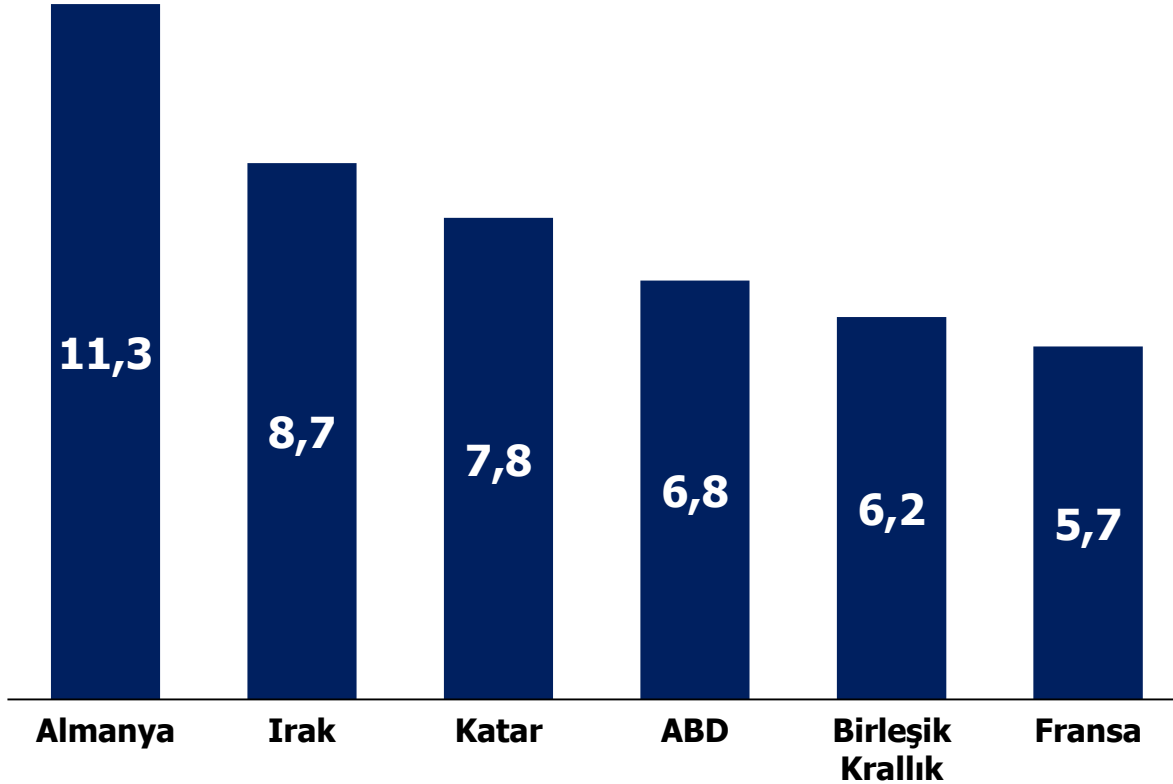


İnegöl'ün mobilya ihracatında ülkelere göre ortalama fiyat, 2019

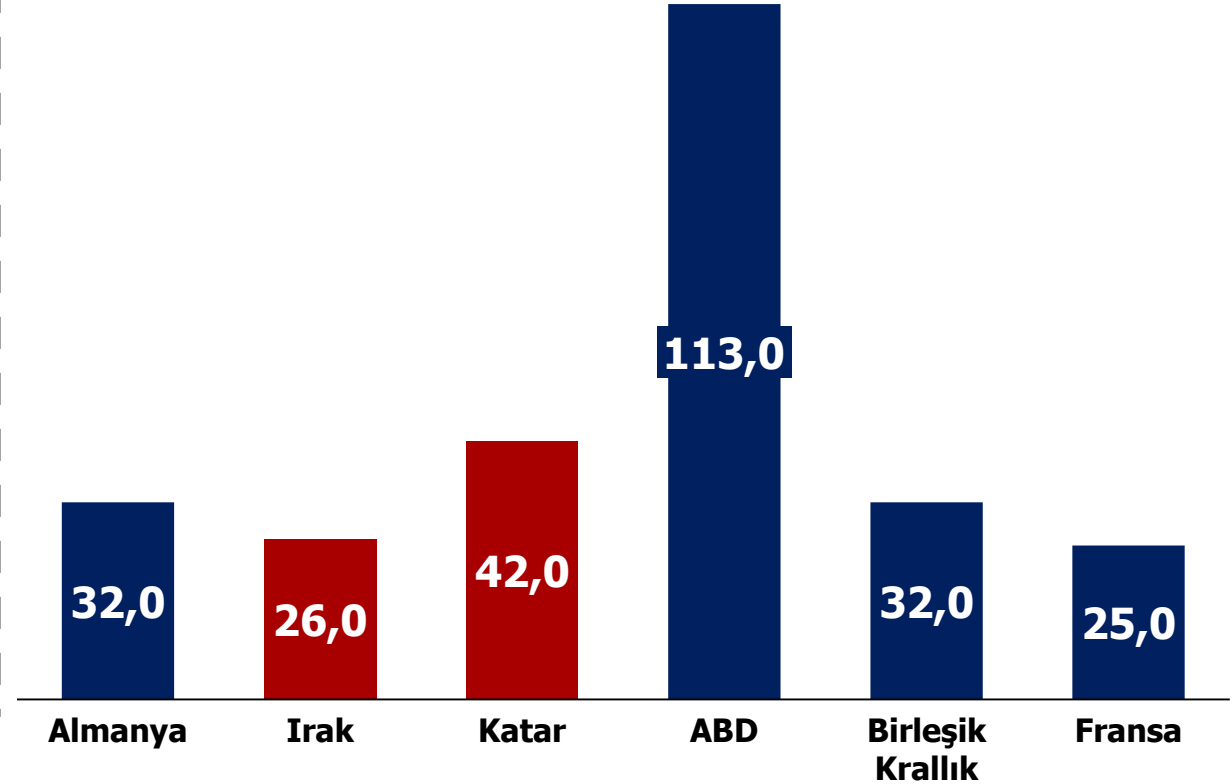


Melikgazi Ortadođu'nun yanı sıra Batı pazarlarına da bađlı

Melikgazi'nin lke bazlı mobilya ihracatı, %, 2019

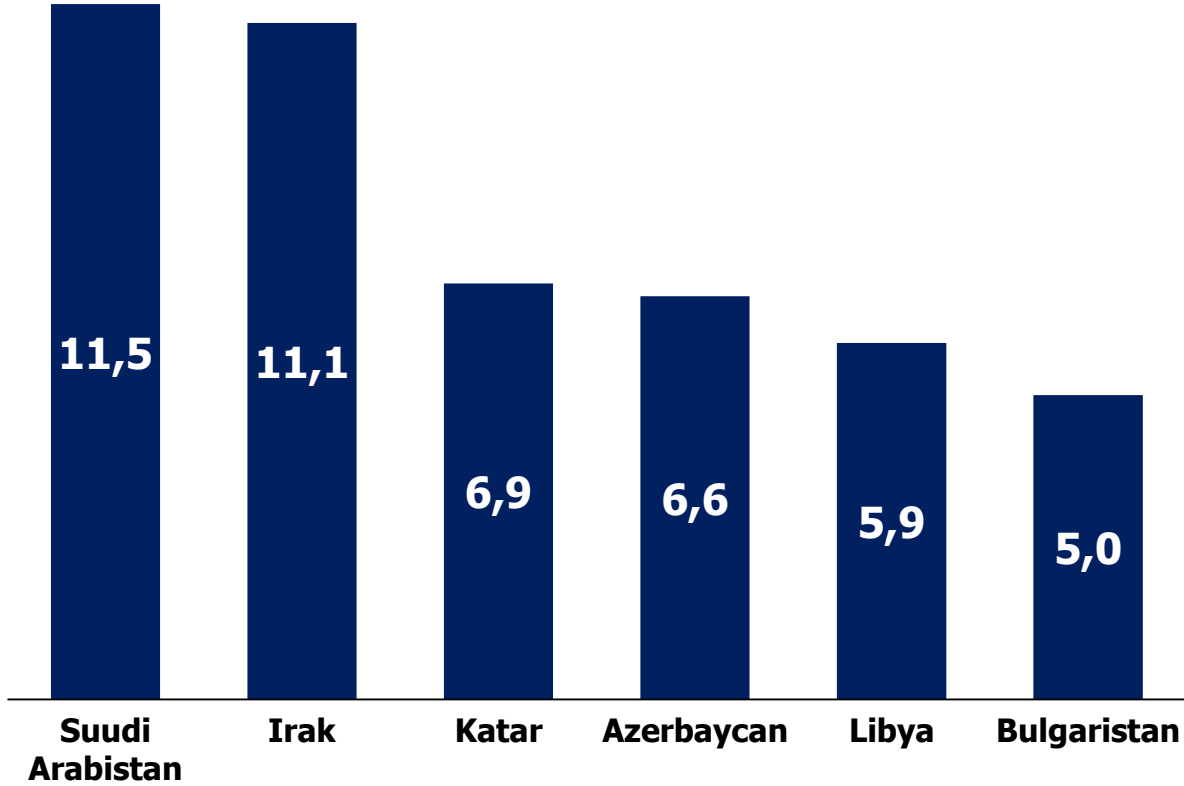


Melikgazi'nin mobilya ihracatında lkelere gre ortalama fiyat, 2019

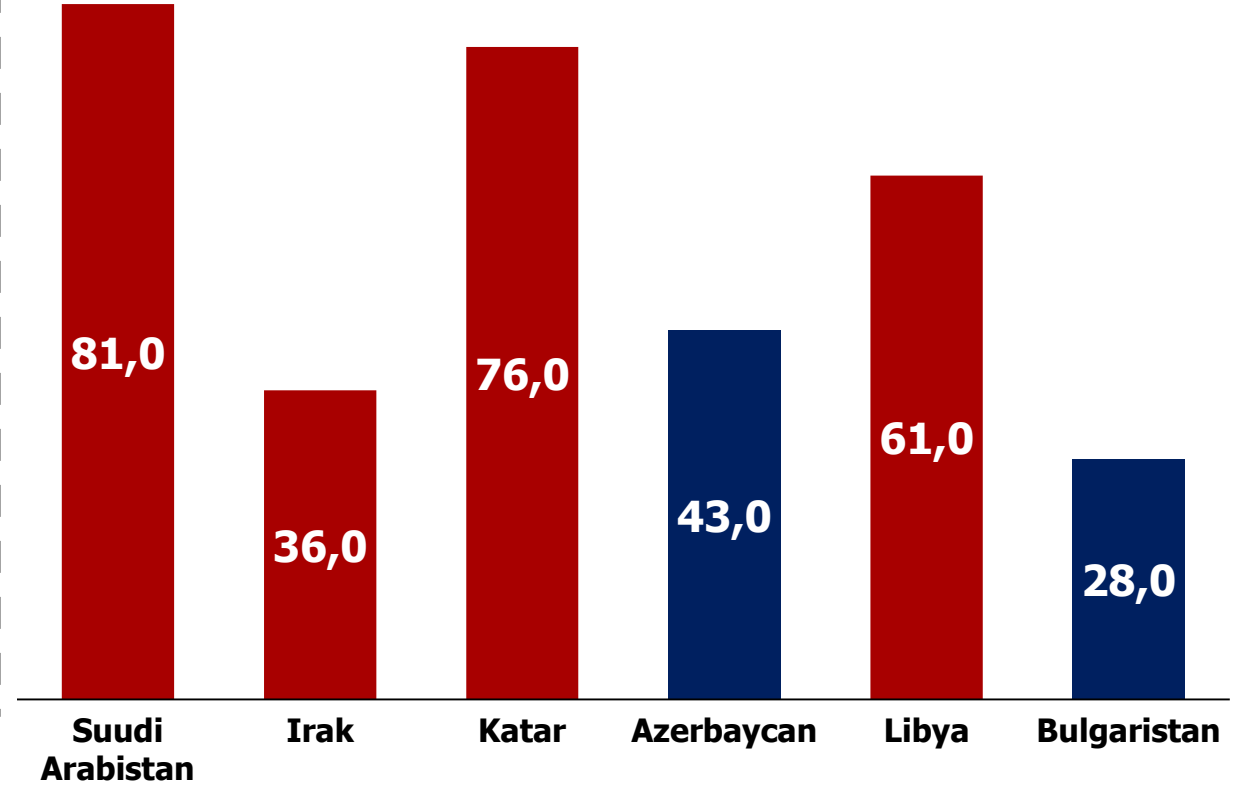


Düzce çoğunlukla Ortadoğu pazarına bağlı

Düzce'nin ülke bazlı mobilya ihracatı, %, 2019



Düzce'nin mobilya ihracatında ülkelere göre ortalama fiyat, 2019



Düzce'de ahşap ürünlerinde istihdam fazlayken Melikgazi'de yatak ve benzeri ürünlerin istihdamı daha fazladır

Mobilya imalatçılarının çalışan sayısına göre sektörel yüzdeler (%) dağılımı , 2023

Düzce



Melikgazi

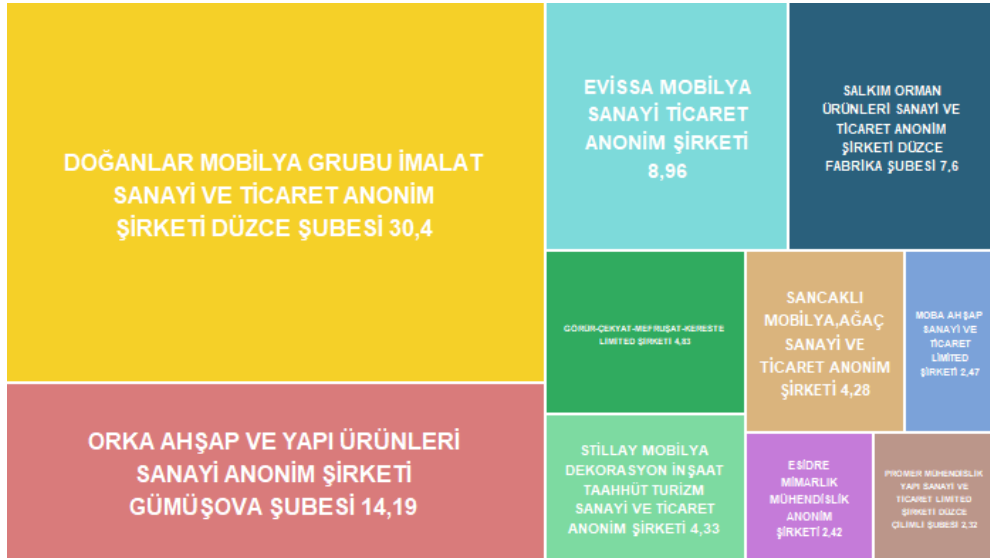


Yatak Demir Ahşap Diğer

Mobilya sektöründe İstihdamın büyük kısmını markalaşmış firmalar sağlamaktadır ve Melikgazi’de markalaşmış ve bilinen firmalar daha fazladır

En fazla çalışana sahip 10 Mobilya imalatçısının çalışan sayısına göre yüzdelik(%) dağılımı , 2023

Düzce



Melikgazi

