

Temmuz 2023 | Sayı: 131

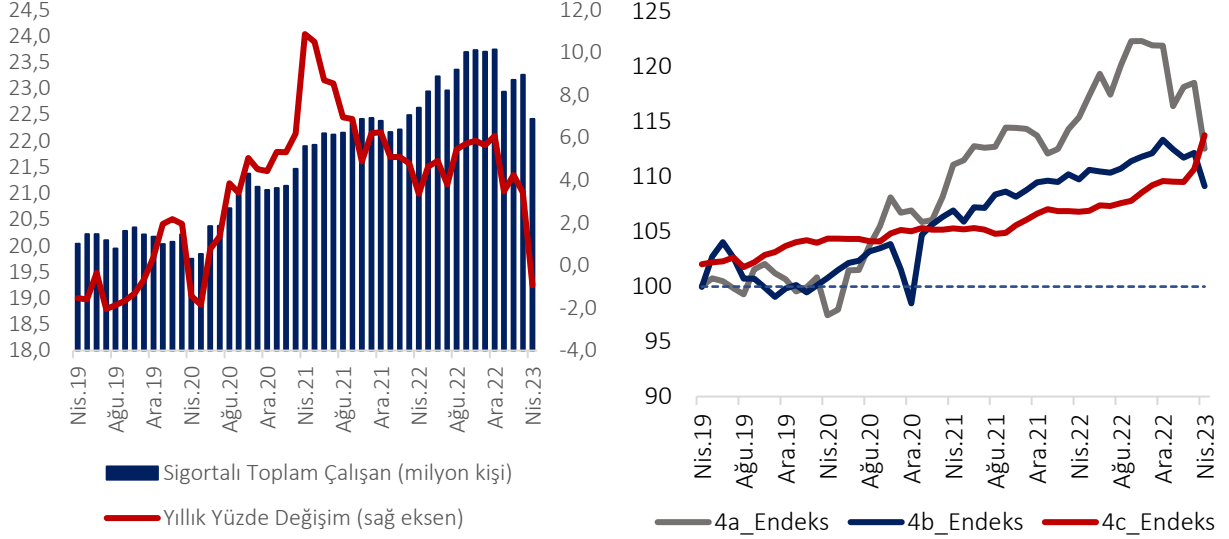
## TEPAV İstihdam İzleme Bülteni – Nisan 2023

Nisan ayında toplam sigortalı çalışan sayısı yıllık olarak yüzde 0,9 (404 bin), aylık olarak ise yüzde 3,6 (843 bin) azalmış ve 22 milyon 418 bin olarak gerçekleşmiştir. Sosyal Güvenlik Kurumu (SGK), sigortalı çalışanlara ait Nisan 2023 verilerini 26 Haziran 2023 tarihinde açıklamıştır. Toplam sigortalı çalışanların yüzde 71,4'ünü sigortalı ücretli çalışan grubu (4/a) oluşturmakta ve istihdamın genel seyrinde belirleyici olmaktadır. Bu gruptaki yıllık değişim yüzde 2,5 (404 bin 474) azalış yönlü iken aylık olarak da yüzde 5,1 (851 bin 549) oranında azalmıştır. Diğer taraftan, esnaf-çiftçi grubundaki (4/b) yıllık değişim yüzde 0,6 azalış yönünde olmakla beraber alt sınıflarda değişimler farklıdır; bu dönemde esnaf sayısında yüzde 0,2 (4 bin 177), çiftçi sayısında ise yüzde 2,6 (6 bin 242) azalış görülmüştür. Bu gruptaki aylık değişimler ise, esnaf sayısında yüzde 2,7, çiftçi sayısında ise yüzde 2,6 oranında azalış şeklindedir. Kamu sektöründe sigortalı çalışan (4/c) sayısı ise yıllık olarak yüzde 6,5 artmış, aylık olarak ise yüzde 2,8 (91 bin 977) artış görülmüştür (Şekil 1 ve Şekil 2).

**Ocak- Nisan dönemine ait kayıtlı istihdam verilerinde deprem nedeniyle önemli değişimler gözlenmektedir; deprem öncesine kıyasla yaklaşık 264 bin istihdam kaybı bulunmakta, Kahramanmaraş, Malatya, Hatay ve Gaziantep'te düşüşler yüksek seviyelerini korumaktadır.** Ocak ayında deprem bölgesine ait istihdam bildirimlerinde yaşanan keskin düşüşler toplam kayıtlı istihdamda aylık olarak yüzde 3,4 gerilemeye neden olmuş, Şubat ve Mart aylarında ise sırasıyla yüzde 1 ve yüzde 0,4 artışlar kaydedilmiştir. Nisan ayında ise artış eğilimi tersine dönüp yüzde 3,6 gerilemiştir. Dört aylık değişim toplam istihdamda 2022 yıl sonuna göre 264 bin 111 (yüzde 9,4) gerilemeye işaret etmektedir. Diğer taraftan, yıllık veriler Malatya ve Hatay'da yüzde 15 ve üzeri, Hatay, Elâzığ, Gaziantep, Şanlıurfa, Diyarbakır ve Adana'da yüzde 5 ve üzeri işgücü kayıplarının bulunduğu, Kilis ve Osmaniye'de düşük de olsa istihdamda daralmaların yaşandığını göstermektedir (Şekil 1 ve Ek 2).<sup>1</sup>

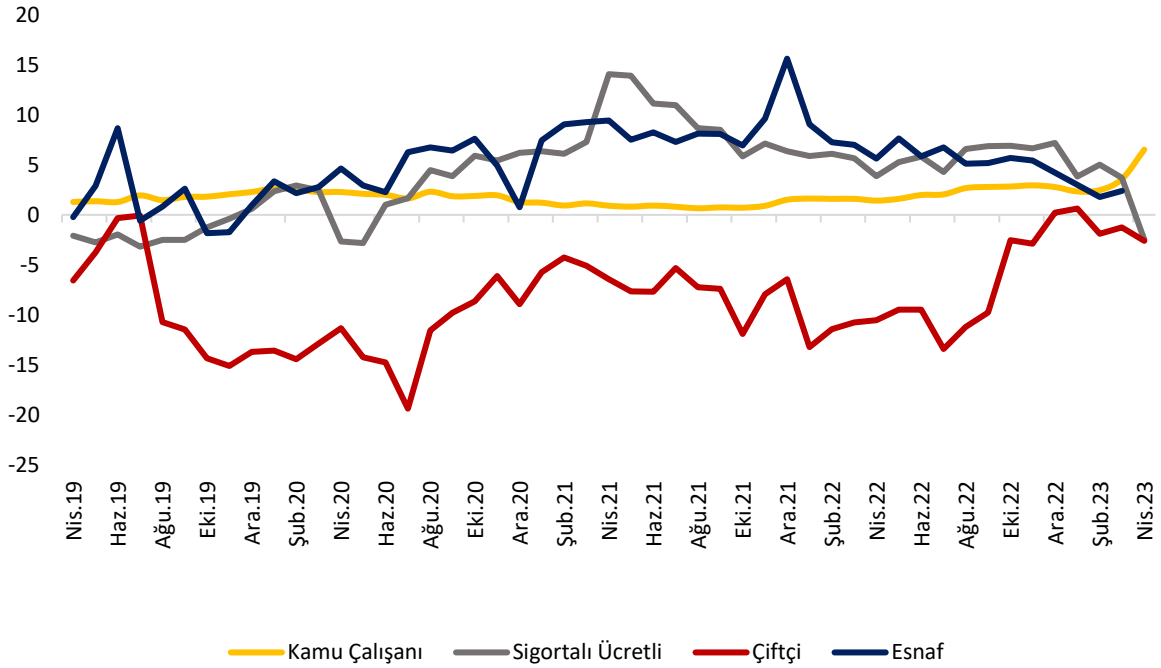
<sup>1</sup> Şubat ayındaki Kahramanmaraş merkezli depremlerin etkili olduğu Adana, Adıyaman, Diyarbakır, Gaziantep, Hatay, Kahramanmaraş, Kilis, Malatya, Osmaniye, Şanlıurfa ve Elazığ illeri için mücbir sebep hali ilan edilmiştir. İlgili illerde bulunan vatandaşlar için 6 Şubat ile 30 Nisan arasında, Sosyal Güvenlik Kurumu'na verilmesi gereken her türlü bilgi, belge ve beyannameler 26 Mayıs 2023 tarihine kadar ertelenmiştir. Bu çerçevede, belirtilen tarihe kadar SGK'ya verilen bilgi, belge ve beyannameler süresinde verilmiş sayılacak ve ilgililere idari para cezası uygulanmayacaktır.

Şekil 1. Sigortalı Çalışanlar (Endeks Ocak 2018=100)



Kaynak: SGK ve TEPAV

Şekil 2. Çalışan sayısındaki değişim, yıllık yüzde değişim (Nisan 2019 – Nisan 2023)



Kaynak: SGK ve TEPAV

**Nisan ayında imalat ve toptan-perakende ticaret sektörlerinde istihdam daralırken inşaat artış eğilimi devam etmektedir.** Sigortalı ücretli çalışanların yüzde 51,8'i üç ana sektörde istihdam edilmektedir. Bu sektörler, sırasıyla, imalat (yüzde 26,3), toptan ve perakende ticaret (yüzde 15,3) ve inşaat (yüzde 10,2) sektörleridir. Yıllık değişimlere bakıldığında, imalat ve toptan-perakende ticaret sektörlerinde yıllık istihdam artışlarının deprem sonrasında önemli oranda gerilediği ve Nisan ayı ile birlikte imalatta yüzde 6,7, toptan ve perakende ticaret sektöründe yüzde 3,8 düşüş kaydedildiği gözlenmektedir. Bunun yanı sıra, inşaat sektöründe geçtiğimiz aylarda yaşanan artış eğilimi yüzde 7 ile korunmaktadır. Diğer taraftan, sigortalı ücretli çalışanların yüzde 8,7'sini oluşturan dördüncü ana sektör olan idari ve destek faaliyeti sektörü istihdamında da yüzde 0,1 azalış gerçekleşmiştir (Şekil 4).

**Konaklama-yiyecek ve bilgi-iletişim dışındaki hizmet sektörlerinde çalışan sayısı gerilemiştir.** Nisan ayında yüzde 10,5 oranındaki düşüş ile kamu yönetimi ve savunma, zorunlu sosyal güvenlik istihdamı en fazla daralan sektörlerden olmuştur. Ayrıca, ulaştırma ve depolamada yüzde 2,6, eğitimde yüzde 1,4, finans ve sigorta faaliyetlerinde 0,4 düzeyinde yıllık istihdam azalışları gerçekleşmiştir. Diğer hizmet sektörlerinden bilgi ve iletişim yüzde 3,8, konaklama ve yiyecek hizmeti faaliyetlerinde yüzde 3,4 ve kültür, sanat, eğlence, dinlenme ve sporda yüzde 2,7 düzeyinde istihdam artışları yaşanırken her üçü de deprem öncesi düzeylerinin altındadır. En hızlı istihdam artışı ise yüzde 30,5 ile hanehalklarının işverenler olarak faaliyetleri sektöründe gerçekleşmiştir.<sup>2</sup> (Şekil 4).

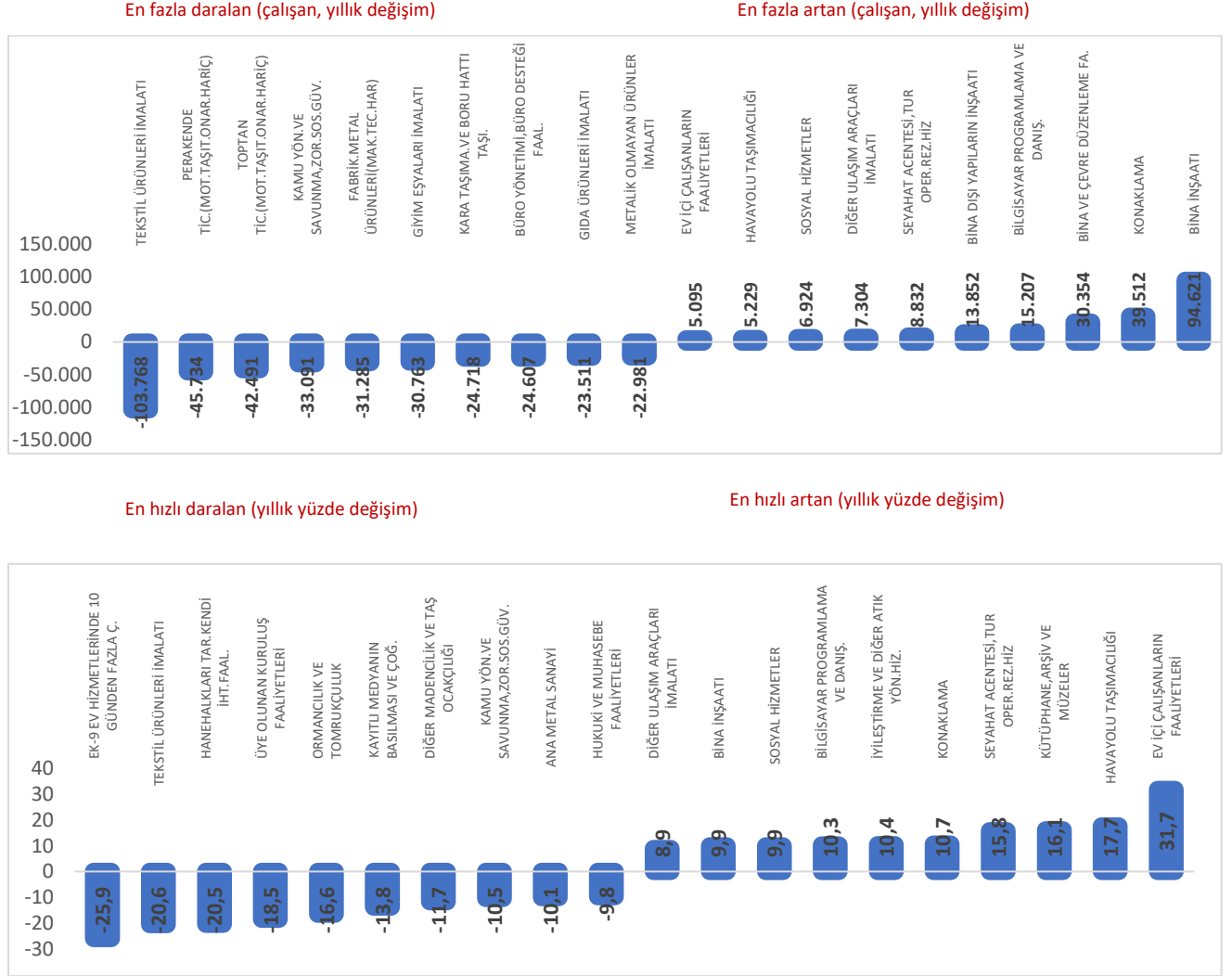
<sup>2</sup> Hizmetçi, aşçı, garson, uşak, kâhya, çamaşırcı, bahçıvan, kapıcı, seyis, şoför, bekçi, mürebbiye, bebek bakıcısı, özel öğretmen, sekreter ve benzeri gibi ev içi çalışan personelin işverenleri olarak hanehalklarının faaliyetlerini ve kendi geçimleri için mal ve/veya hizmet üretmelerine yönelik çeşitli hanehalkı faaliyetlerini (avcılık ve toplayıcılık, çiftçilik, barınak ve giyecek üretimi vb. ve/veya aşçılık, öğretmenlik, aile üyelerinin bakımı vb.) kapsamaktadır.

#### Şekil 4. Ana sektörlerle göre sigortalı ücretli çalışan sayısı değişimi, yıllık yüzde değişim (Nisan 2022-2023)

|   | Nis.22     | May.22     | Haz.22     | Tem.22     | Ağu.22     | Eyl.22     | Eki.22     | Kas.22     | Ara.22     | Oca.23     | Şub.23     | Mar.23     | Nis.23      |
|---|------------|------------|------------|------------|------------|------------|------------|------------|------------|------------|------------|------------|-------------|
| Tarım, Ormancılık ve Balıkçılık   | 3,0        | 2,1        | 3,2        | -3,2       | 7,7        | 8,4        | 7,7        | 7,4        | 10,2       | 8,7        | 5,0        | 3,1        | -5,8        |
| Madencilik ve Taş Ocakçılığı  | 2,0        | 3,8        | 3,3        | 3,8        | 4,4        | 4,1        | 3,3        | 3,9        | 4,5        | 2,8        | 2,7        | 3,0        | -5,6        |
| İmalat  | 3,7        | 4,3        | 4,9        | 4,7        | 6,3        | 6,3        | 6,0        | 5,5        | 5,3        | 0,4        | 2,5        | 1,0        | -6,7        |
| Elektrik, Gaz, Buhar ve İklimlendirme Üretimi ve Dağıtım                          | 8,2        | 4,2        | 4,8        | 4,4        | 5,0        | 2,4        | 4,2        | 6,0        | 5,9        | 4,7        | 7,4        | 4,2        | -6,4        |
| Su Temini; Kanalizasyon, Atık Yönetimi ve İyileştirme Faaliyetleri                | 5,3        | 5,4        | 6,1        | 6,5        | 7,0        | 6,4        | 5,5        | 4,8        | 5,5        | 1,5        | 2,9        | -0,6       | -4,6        |
| İnşaat  | -11,9      | -7,0       | -1,7       | 1,2        | 3,5        | 3,6        | 4,9        | 6,4        | 10,9       | 13,3       | 12,8       | 13,3       | 7,0         |
| Toptan ve Perakende Ticaret; Motorlu Kara Taşıtlarının ve Motosikletlerin Onarımı | 5,3        | 6,1        | 6,6        | 5,6        | 7,6        | 7,9        | 7,2        | 6,6        | 6,8        | 2,9        | 3,7        | 1,9        | -3,8        |
| Ulaştırma ve Depolama   | 4,9        | 4,8        | 5,5        | 1,7        | 6,4        | 6,3        | 6,4        | 6,0        | 6,7        | 2,9        | 4,5        | 3,2        | -2,6        |
| Konaklama ve Yiyecek Hizmeti Faaliyetleri   | 20,0       | 25,5       | 19,9       | 10,4       | 12,7       | 12,4       | 10,6       | 9,1        | 9,3        | 6,9        | 7,3        | 7,1        | 3,4         |
| Bilgi ve İletişim   | 13,4       | 13,2       | 13,5       | 13,4       | 15,9       | 15,3       | 15,9       | 15,3       | 15,0       | 11,6       | 10,0       | 8,9        | 3,8         |
| Finans ve Sigorta Faaliyetleri  | 2,9        | 3,8        | 3,8        | 4,3        | 6,2        | 6,7        | 6,7        | 6,5        | 7,0        | -5,1       | 6,5        | 6,6        | -0,4        |
| Gayrimenkul Faaliyetleri  | 1,4        | 2,5        | 3,2        | 2,4        | 6,5        | 7,2        | 6,7        | 6,4        | 6,7        | 4,5        | 4,5        | 3,5        | -6,7        |
| Mesleki, Bilimsel ve Teknik Faaliyetler   | 2,3        | 2,4        | 2,8        | 0,1        | 3,8        | 5,0        | 5,7        | 6,4        | 7,9        | 4,5        | 4,5        | 2,8        | -3,2        |
| İdari ve Destek Hizmet Faaliyetleri   | 5,0        | 6,0        | 4,9        | 4,3        | 5,3        | 6,6        | 7,8        | 6,9        | 6,8        | 5,1        | 5,0        | 4,3        | -0,1        |
| Kamu Yönetimi ve Savunma; Zorunlu Sosyal Güvenlik                                 | 11,5       | 11,6       | 9,5        | 9,9        | 10,9       | 12,2       | 12,2       | 11,6       | 11,0       | 5,2        | 7,4        | 3,8        | -10,5       |
| Eğitim  | 9,9        | 9,9        | 9,0        | -4,4       | 2,4        | 4,1        | 4,9        | 5,3        | 5,3        | 0,2        | 2,7        | 0,2        | -1,4        |
| İnsan Sağlığı ve Sosyal Hizmet Faaliyetleri                                       | 4,1        | 5,2        | 6,3        | 5,8        | 7,0        | 7,5        | 8,5        | 8,2        | 8,0        | 5,1        | 7,5        | 5,0        | -0,3        |
| Kültür, Sanat, Eğlence, Dinlenme ve Spor  | 10,6       | 15,8       | 14,0       | 9,0        | 11,6       | 11,5       | 11,4       | 11,8       | 11,5       | 9,2        | 9,2        | 8,9        | 2,7         |
| Diğer Hizmet Faaliyetleri   | 6,8        | 9,3        | 8,9        | 5,8        | 7,5        | 8,2        | 8,5        | 8,5        | 8,9        | 4,4        | 5,1        | -0,5       | -5,7        |
| Hanehalklarının İşverenler Olarak Faaliyetleri                                    | 159,4      | 150,9      | 128,9      | 108,5      | 95,1       | 81,4       | 68,1       | 58,3       | 51,0       | 40,6       | 39,4       | 34,8       | 30,5        |
| Uluslararası Örgütler ve Temsilciliklerinin Faaliyetleri                          | 1,5        | 0,2        | 0,3        | -0,3       | 1,5        | 0,0        | 0,5        | -0,6       | 0,1        | -1,7       | -0,6       | -0,9       | -5,4        |
| Ev Hizmetlerinde 10 Günden Fazla Çalışanlar                                       | -26,7      | -26,3      | -26,4      | -27,9      | -26,9      | -26,5      | -26,1      | -25,9      | -25,3      | -25,5      | -25,2      | -24,9      | -25,9       |
| <b>TOPLAM</b>   | <b>3,9</b> | <b>5,3</b> | <b>5,8</b> | <b>4,3</b> | <b>6,6</b> | <b>6,9</b> | <b>6,9</b> | <b>6,6</b> | <b>7,2</b> | <b>3,8</b> | <b>5,0</b> | <b>3,7</b> | <b>-2,5</b> |

Kaynak: SGK ve TEPAV

## Şekil 5. Alt sektörler itibarıyla sigortalı ücretli çalışan sayısındaki değişimler (Nisan 2023)

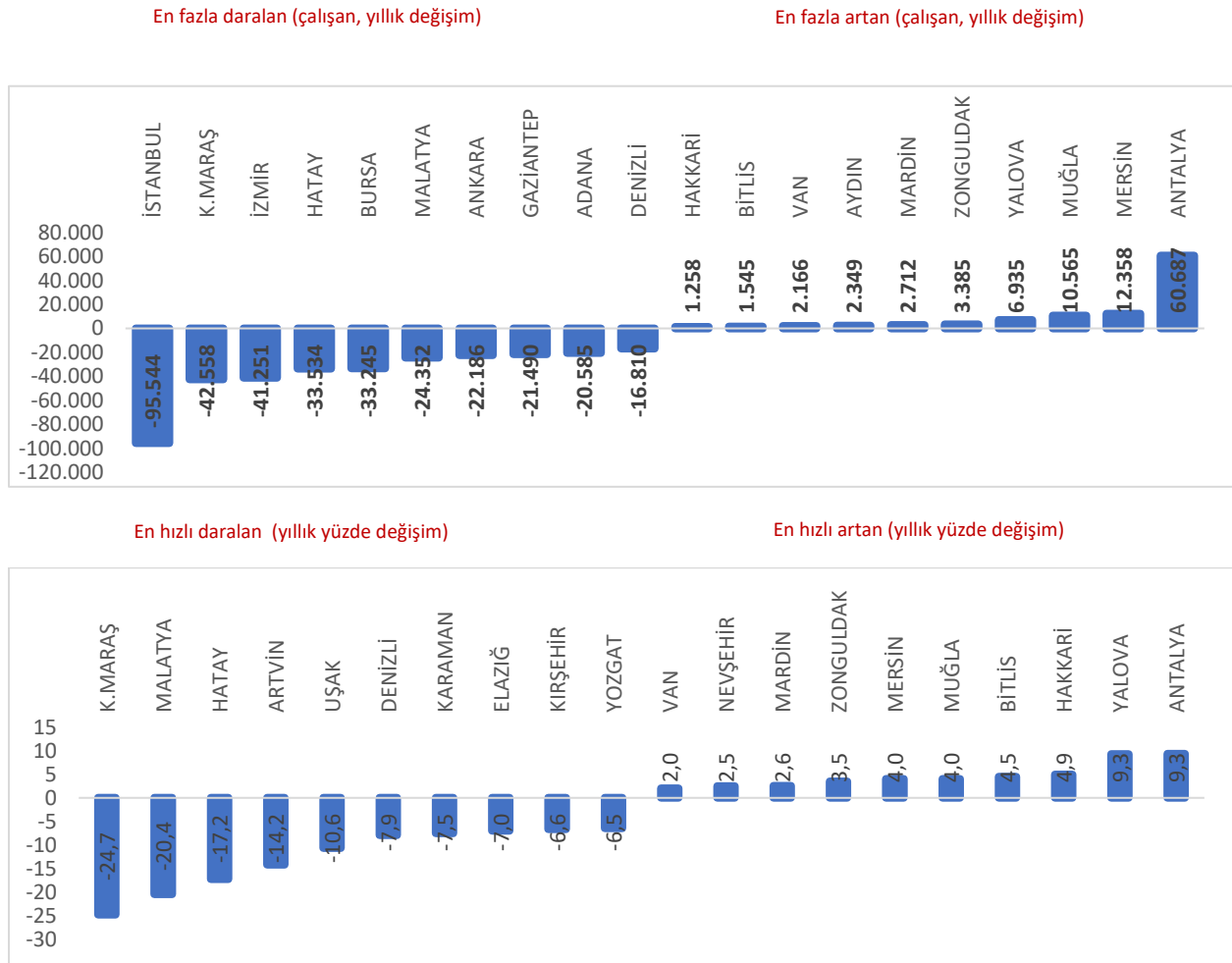


Kaynak: SGK ve TEPAV

Nisan ayında tekstil ürünleri imalatı sektörü, 103 bin 768'lik çalışan sayısı ile en fazla istihdam kaybeden sektör olmuştur. Yıllık değişimi de yüzde 20,6 oranında daralmaya işaret etmektedir. 89 alt sektörün 59'unda sigortalı ücretli çalışan sayısında azalma görülmüştür. Tekstil ürünleri imalatı dışında, perakende ticaret (45 bin 734), toptan ticaret de (42 bin 491) ve kamu yönetimi ve savunma, zorunlu sosyal güvenlik (33 bin 91) çalışan sayısı olarak istihdamı en çok daralan diğer sektörlerdir. Oransal olarak bakıldığında ise istihdam en hızlı ev hizmetlerinde 10 günden fazla çalışanlar sektöründe (yüzde 25,9) gerilemiştir. Bu sektörü yüzde 20,6 azalışla tekstil ürünleri imalatı ve yüzde 20,5'lik azalışla hanehalklarının kendi ithalat faaliyetleri sektörleri takip etmiştir (Şekil 5).

**Alt sektörlerde bina inşaatı 94 bin 621 ile çalışan sayısı en fazla artış gösteren sektördür.** Bu sektörü 39 bin 512 artışla konaklama sektörü takip etmiştir. Ayrıca, bina ve çevre düzenleme çevre faaliyetleri (30 bin 354), bilgisayar programlama ve danışma (15 bin 207) ve bina dışı yapıların faaliyeti (13 bin 852) en çok istihdam artışı görülen sektörlerden olmuştur. Diğer taraftan, çalışan sayısı en hızlı artan sektör yüzde 31,7 ile ev içi çalışanların faaliyetleri sektörü olmuştur. Bu sektörü yüzde 17,7 artışla havayolu taşımacılığı, yüzde 16,1 artışla kütüphane arşiv ve müzeler, seyahat acentesi ve turizm operatörlüğü rezervasyon hizmetleri yüzde 15,8 artışla takip etmiştir (Şekil 5).

### Şekil 6. İller itibarıyla sigortalı ücretli çalışan sayısındaki değişimler (Nisan 2023)



Kaynak: SGK ve TEPAV



Nisan ayı itibarıyla deprem bölgesinde yer alan 11 ilin sigortalı ücretli istihdam içindeki payı yüzde 10,1'dir ve çalışan sayısı yıllık olarak 160 bin 485 (yüzde 9,0) düşmüş, aylık ise 179 bin 688 (yüzde 12,5) artmıştır. Nisan ayında afet bölgesindeki 7 il başta olmak üzere on beş ilde istihdam yıllık olarak gerilemiştir. Kahramanmaraş 42 bin 558 (yüzde 24,7), Hatay 33 bin 534 (yüzde 17,2), Malatya ise 24 bin 352 (yüzde 20,4) çalışan kaybı ile istihdamı en yüksek oranda daralan ilk üç ildir. Onları 21 bin 490 ile Gaziantep (yüzde 5,9), 20 bin 585 ile Adana (yüzde 6,0) izlemektedir. Elazığ (yüzde 7,0) ve Diyarbakır (yüzde 281) da deprem bölgesinde olan ve istihdam kaybı yaşayan diğer illerdir (Şekil 6, Tablo 1).

**Tablo 1. Deprem bölgesindeki illerde istihdam (Nisan 2022 - Nisan 2023)**

|                  | Nisan 2022<br>(Çalışan) | Mart 2023<br>(Çalışan) | Nisan 2023<br>(Çalışan) | İstihdam<br>Payı (%) | Yıllık<br>Değişim<br>(Çalışan) | Aylık<br>Değişim<br>(Çalışan) | Yıllık<br>Değişim<br>(%) | Aylık<br>Değişim<br>(%) |
|------------------|-------------------------|------------------------|-------------------------|----------------------|--------------------------------|-------------------------------|--------------------------|-------------------------|
| ADANA            | 344.626                 | 324.772                | 324.041                 | 2,0                  | -20.585                        | -731                          | -6,0                     | -0,2                    |
| ADİYAMAN         | 67.514                  | 47.152                 | 67.139                  | 0,4                  | -375                           | 19.987                        | -0,6                     | 42,4                    |
| DİYARBAKIR       | 184.004                 | 181.499                | 178.889                 | 1,1                  | -5.115                         | -2.610                        | -2,8                     | -1,4                    |
| ELAZIĞ           | 80.442                  | 73.464                 | 74.818                  | 0,5                  | -5.624                         | 1.354                         | -7,0                     | 1,8                     |
| GAZİANTEP        | 362.601                 | 315.909                | 341.111                 | 2,1                  | -21.490                        | 25.202                        | -5,9                     | 8,0                     |
| HATAY            | 194.990                 | 106.192                | 161.456                 | 1,0                  | -33.534                        | 55.264                        | -17,2                    | 52,0                    |
| MALATYA          | 119.246                 | 72.785                 | 94.894                  | 0,6                  | -24.352                        | 22.109                        | -20,4                    | 30,4                    |
| KAHRAMANMARAŞ    | 172.008                 | 85.342                 | 129.450                 | 0,8                  | -42.558                        | 44.108                        | -24,7                    | 51,7                    |
| URFA             | 174.633                 | 164.513                | 170.251                 | 1,1                  | -4.382                         | 5.738                         | -2,5                     | 3,5                     |
| KİLİS            | 19.245                  | 18.279                 | 19.570                  | 0,1                  | 325                            | 1.291                         | 1,7                      | 7,1                     |
| OSMANİYE         | 63.546                  | 52.775                 | 60.751                  | 0,4                  | -2.795                         | 7.976                         | -4,4                     | 15,1                    |
| TÜRKİYE (TOPLAM) | 16.405.802              | 16.852.877             | 16.001.328              | 100,0                | -404.474                       | -851.549                      | -2,5                     | -5,1                    |

Kaynak: SGK ve TEPAV

**Çalışan sayısında en fazla artış 60 bin 687 ile Antalya'da yaşanmıştır.** Yaklaşık 17 milyon sigortalı ücretli çalışanların yarısı ekonomik aktivite ve nüfus yoğunluğuna bağlı olarak 5 büyük ilde istihdam edilmektedir. Bu iller istihdam payına göre sırasıyla; İstanbul (yüzde 27,7), Ankara (yüzde 7,7), İzmir (yüzde 6,1), Bursa (yüzde 4,6) ve Antalya (yüzde 4,4)'dır. Bu dönemde, çalışan sayısında en fazla 60 bin 687 ile Antalya'da yaşanmıştır. Antalya'yı 12 bin 358 artışla Mersin, 10 bin 565 artışla Muğla, 6 bin 935 artışla Yalova ve 3 bin 385 artışla Zonguldak takip etmiştir (Şekil 6).

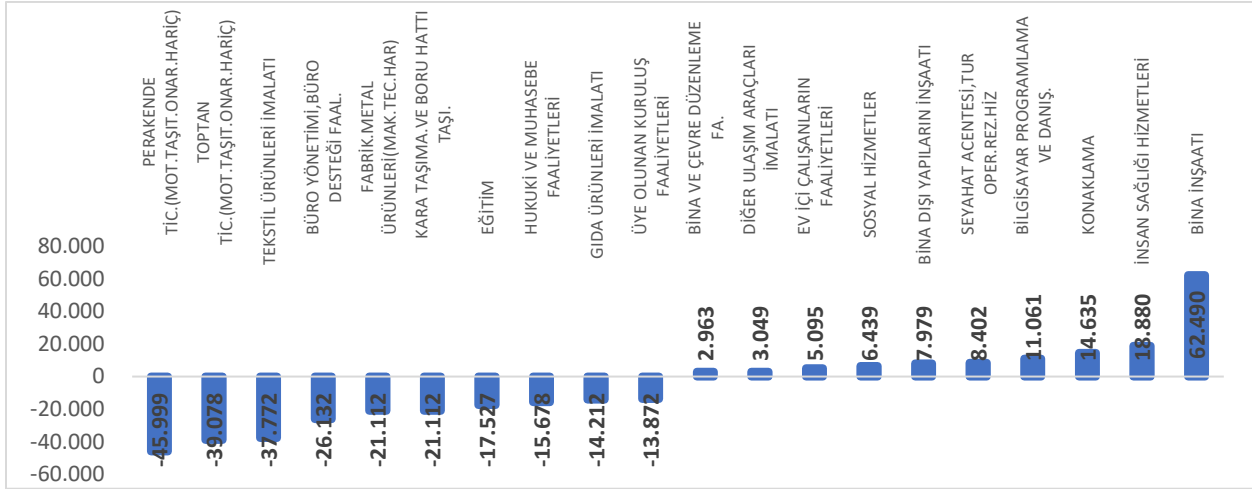
**Nisan ayında en hızlı istihdam artışı Antalya ve Yalova'da gerçekleşmiştir.** Antalya (yüzde 9,3) ve Yalova'nın (yüzde 9,3) ardından en hızlı istihdam artışı yaşanan diğer iller Hakkari (yüzde 4,9) ve Bitlis (yüzde 4,5) olmuştur. Ayrıca, Muğla (yüzde 4), Mersin (yüzde 4) ve Zonguldak (yüzde 3,5) da yüksek yıllık istihdam artışları gösteren diğer illerdir (Şekil 6).

**Nisan 2023'te KOBİ'lerin sigortalı çalışan sayısındaki yıllık azalış 286 bin 92'dir; bina inşaatı 62 bin 490'luk artış göstermiştir.** Nisan 2022'ye göre KOBİ, sigortalı çalışan sayısı en fazla artan sektör 62 bin 490 istihdam artışı ile bina inşaatı sektörü olmuştur. Bu sektörü insan sağlığı hizmetleri (18 bin 880) ve konaklama (14 bin 635) sektörleri izlemiştir. Diğer taraftan bilgisayar programlama ve danışma (11 bin 061) ve seyahat acentesi, tur operasyon rezervasyon hizmetleri (8 bin 402) yüksek artışların görüldüğü diğer sektörler olmuştur. En fazla istihdam kaybı yaşayan sektör ise 45 999 ile perakende ticaret sektörüdür (Şekil 7).

### Şekil 7. Sektörler itibarıyla KOBİ'lerde istihdam edilen sigortalı ücretli çalışan sayısındaki değişimler (Nisan 2023)

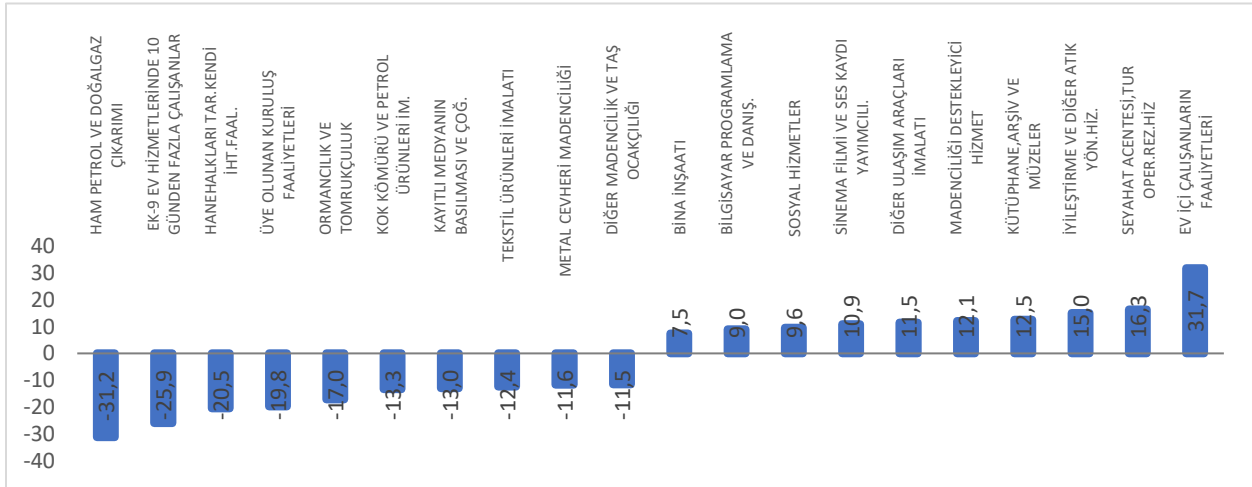
En fazla daralan (çalışan, yıllık değişim)

En fazla artan (çalışan, yıllık değişim)



En hızlı daralan (yıllık yüzde değişim)

En hızlı artan (yıllık yüzde değişim)



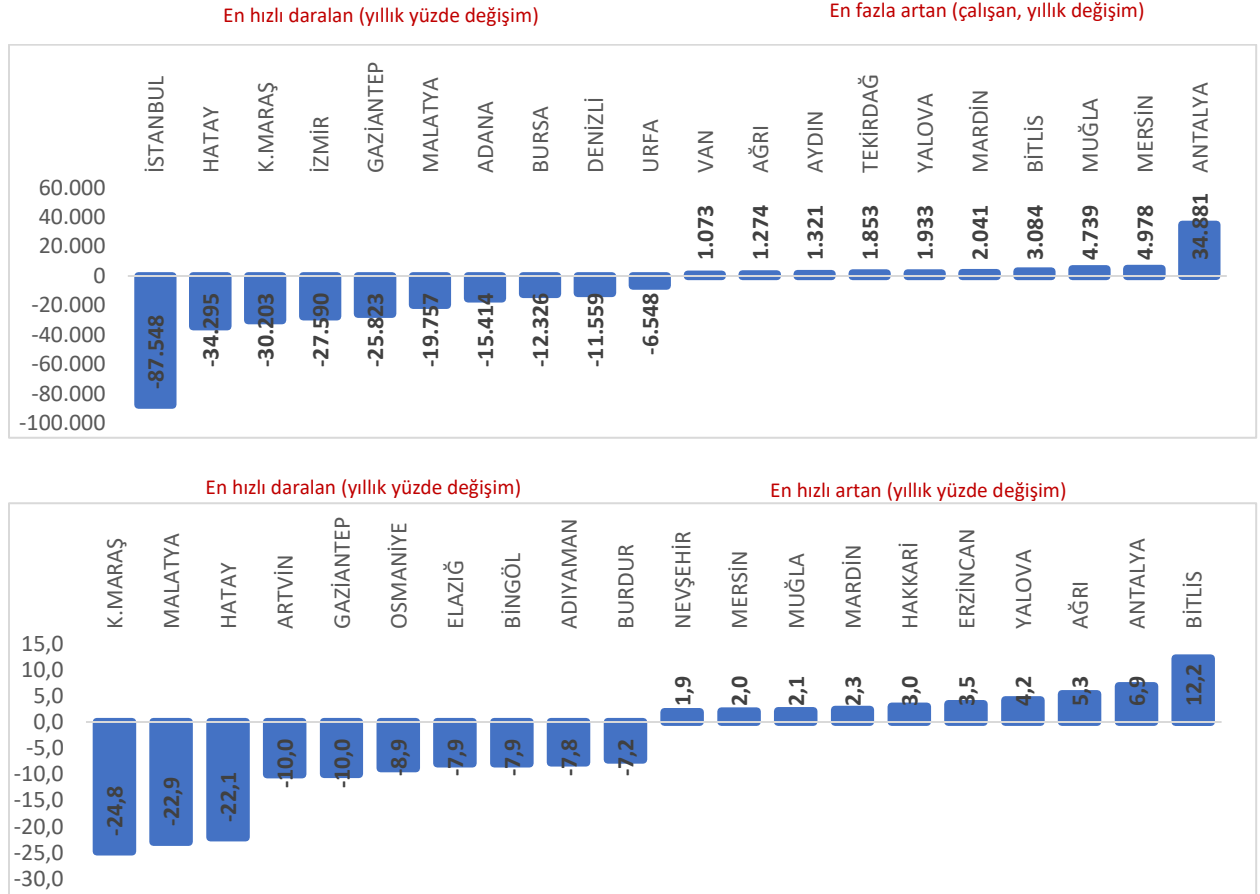
Kaynak: SGK ve TEPAV



**KOBİ'lerde en yüksek istihdam artışı ev içi çalışanların faaliyetleri sektöründedir.** Nisan ayında ev içi çalışanların faaliyetleri sektöründeki artış yüzde 31,7'dir. Bu sektörü seyahat acentesi, tur operatörlüğü ve rezervasyon hizmetleri (yüzde 16,3) ile iyileştirme ve diğer atık yönetim hizmetleri (yüzde 15,0) izlemiştir. Diğer taraftan, kütüphane arşiv ve müzeler (yüzde 12,5) ve madencilği destekleyici hizmet (yüzde 12,1) de yüksek istihdam artışları ile KOBİ istihdamında öne çıkan diğer sektörlerdir (Şekil 7).

**Depremden etkilenen Hatay, Kahramanmaraş, Malatya, Adıyaman, Osmaniye, Gaziantep ve Şanlıurfa'da KOBİ istihdamı daralmıştır; yüzde 24,8 ve yüzde 22,9'luk yıllık düşüşler ile Kahramanmaraş ve Malatya ilk iki ili oluşturmaktadır.** KOBİ sigortalı çalışan sayısı en hızlı artan il ise yüzde 12,2 ile Bitlis olmuştur. Bitlis'i Antalya (yüzde 6,9), Ağrı (yüzde 5,3) ve Yalova (yüzde 4,2) takip etmiştir. Diğer taraftan, KOBİ sigortalı çalışan sayısı en fazla artan il 34 bin 881 istihdam artışı ile Antalya'dır (Şekil 8).

**Şekil 8. İller itibarıyla KOBİ'lerde istihdam edilen sigortalı ücretli çalışan sayısındaki değişimler (Nisan 2023)**



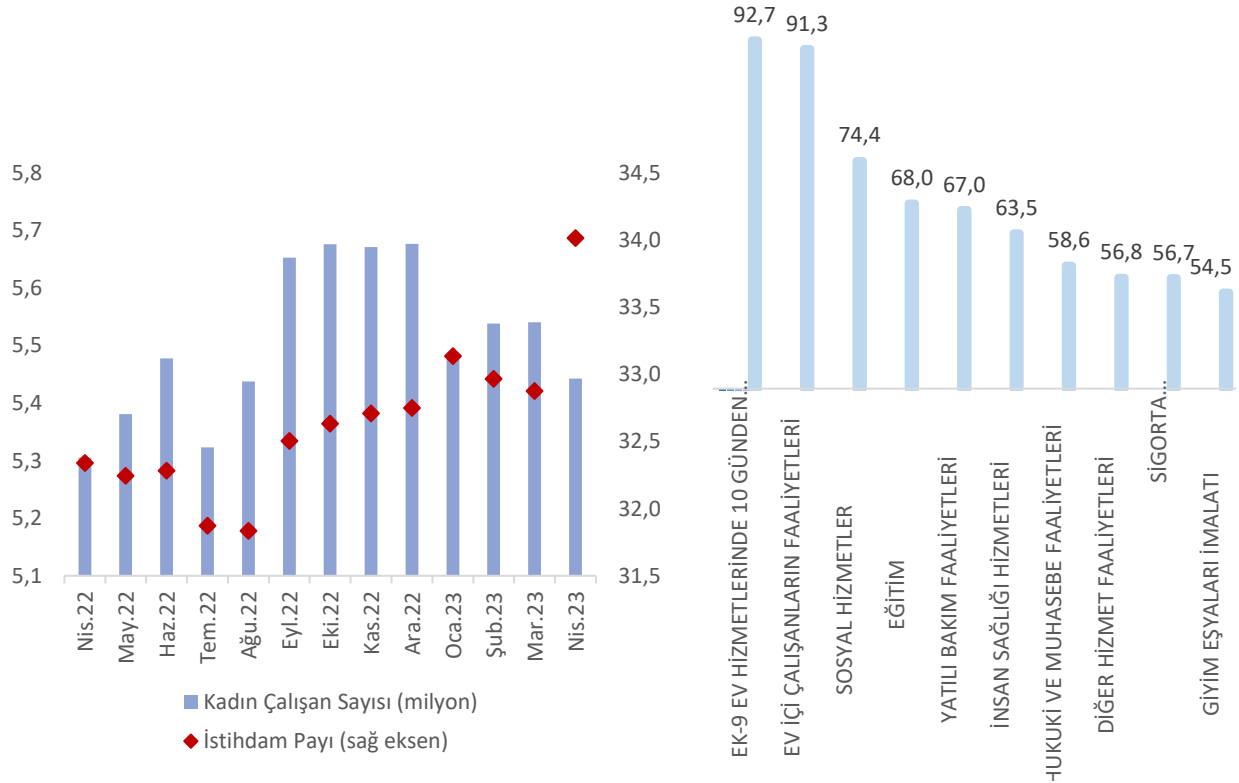
Kaynak: SGK ve TEPAV

**Nisan 2023'te sigortalı ücretli kadın çalışan sayısı yıllık olarak artmıştır.** Kadın istihdamı bir yıl öncesine göre 137 bin 365 (yüzde 2,6) artarken Mart ayına göre 97 bin 698 (yüzde 1,8) azalmış ve 5 milyon 442 bin olarak gerçekleşmiştir. Kadın istihdamının deprem öncesine kıyasla 233 bin 623 daralırken toplam içindeki payının Nisan ayında artarak yüzde 34,0 olarak gerçekleştiği görülmektedir (Şekil 9).

### Şekil 9. Sigortalı ücretli kadın çalışanlar (Nisan 2022-2023)

Çalışan sayısı ve istihdam payı

İstihdam Payı En Yüksek Alt Sektörler (yüzde)



Kaynak: SGK ve TEPAV

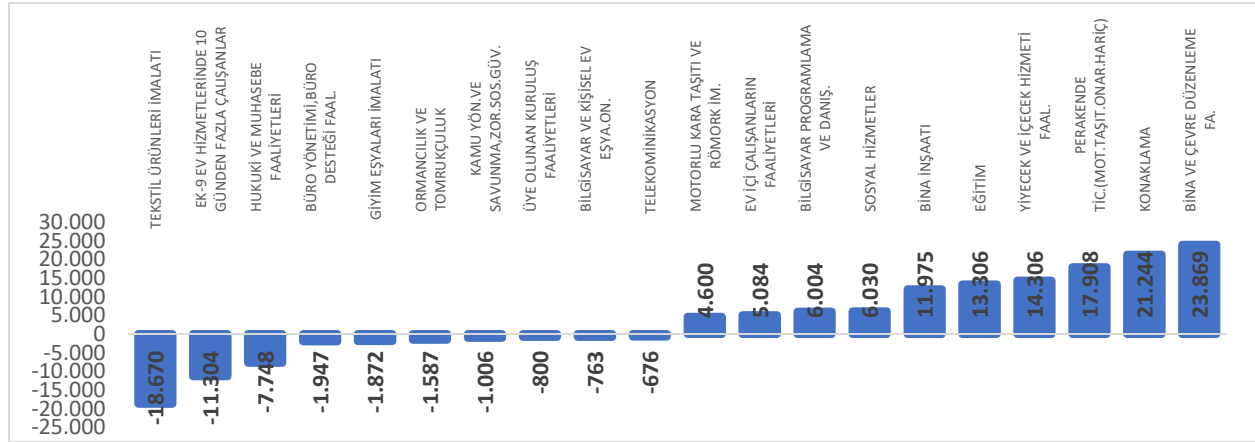
**Ev içi çalışanların faaliyetleri kadın çalışanların en yoğun olduğu sektör olurken en fazla kadın çalışan perakende ticaret sektöründe istihdam edilmektedir.** Kadın çalışanların payının en yüksek olduğu sektörler; ev içi çalışanların faaliyetleri (yüzde 92,7) ile ev hizmetlerinde 10 günden fazla çalışanlar (yüzde 91,3) sektörleridir. Onun dışında, sosyal hizmetler, yatılı bakım faaliyetleri, eğitim ve insan sağlığı hizmetleri sektörlerinde de yüzde 60'ın üzerindeki paylarla kadın çalışanların ağırlıkta olduğu görülmektedir. Öte yandan, kadın çalışanların yüzde 40'ından fazlası 5 sektörde istihdam edilmektedir. Nisan 2023 itibarıyla bu sektörler perakende ticaret (yüzde 12,1), insan sağlığı hizmetleri (yüzde 10,0), eğitim (yüzde 8,7), giyim eşyaları imalatı (yüzde 6,8) ile yiyecek ve içecek hizmeti faaliyetleri (yüzde 5,0) sektörleridir (Şekil 9 ve Şekil 10).

**Nisan 2023'te bina ve çevre düzenleme faaliyetlerinde çalışan kadın sayısı geçen yılın aynı ayına göre yaklaşık 23 bin 869 artmıştır.** Sektörel olarak değerlendirildiğinde geçen yıla göre çalışan sayısı en fazla bina ve çevre düzenleme faaliyetlerinde artarken bu sektörü konaklama (21 bin 244), perakende ticaret (17 bin 908) ile yiyecek ve içecek hizmet faaliyetleri (14 bin 306) izlemiştir. Yıllık değişimlere bakıldığında ise ormancılık ve tomrukçuluk (yüzde 32,7) sektöründe istihdamın azaldığı, ev hizmetlerinde 10 günden fazla çalışanlar (yüzde 25,9) ve kanalizasyon da (yüzde 16,9) istihdamı daralan diğer sektörlerden olduğu gözlenmektedir (Şekil 10).

### Şekil 10. Sektörler itibarıyla sigortalı ücretli kadın çalışan sayısındaki değişimler (Nisan 2023)

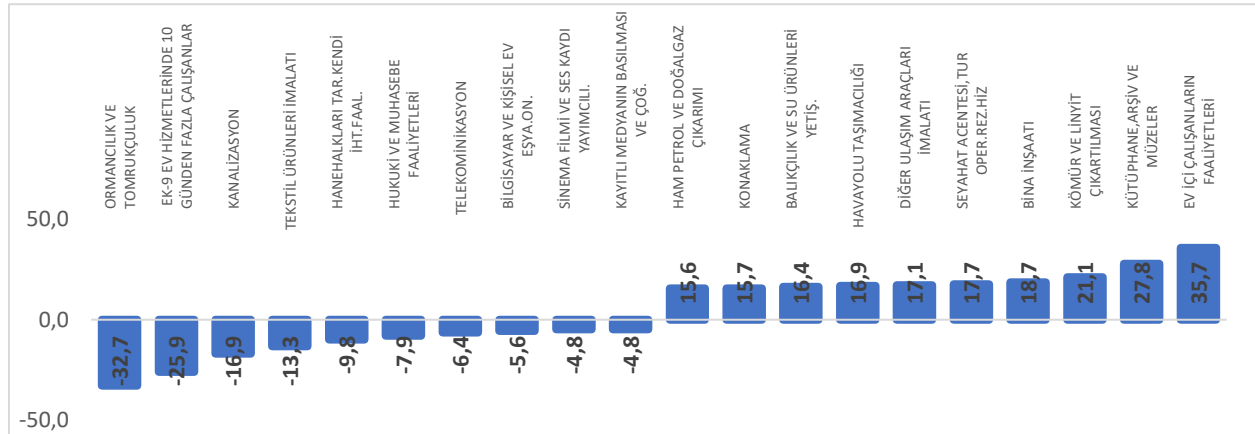
En fazla daralan/sınırlı artan (çalışan, yıllık değişim)

En fazla artan (çalışan, yıllık değişim)



En hızlı daralan/sınırlı artan (yıllık yüzde değişim)

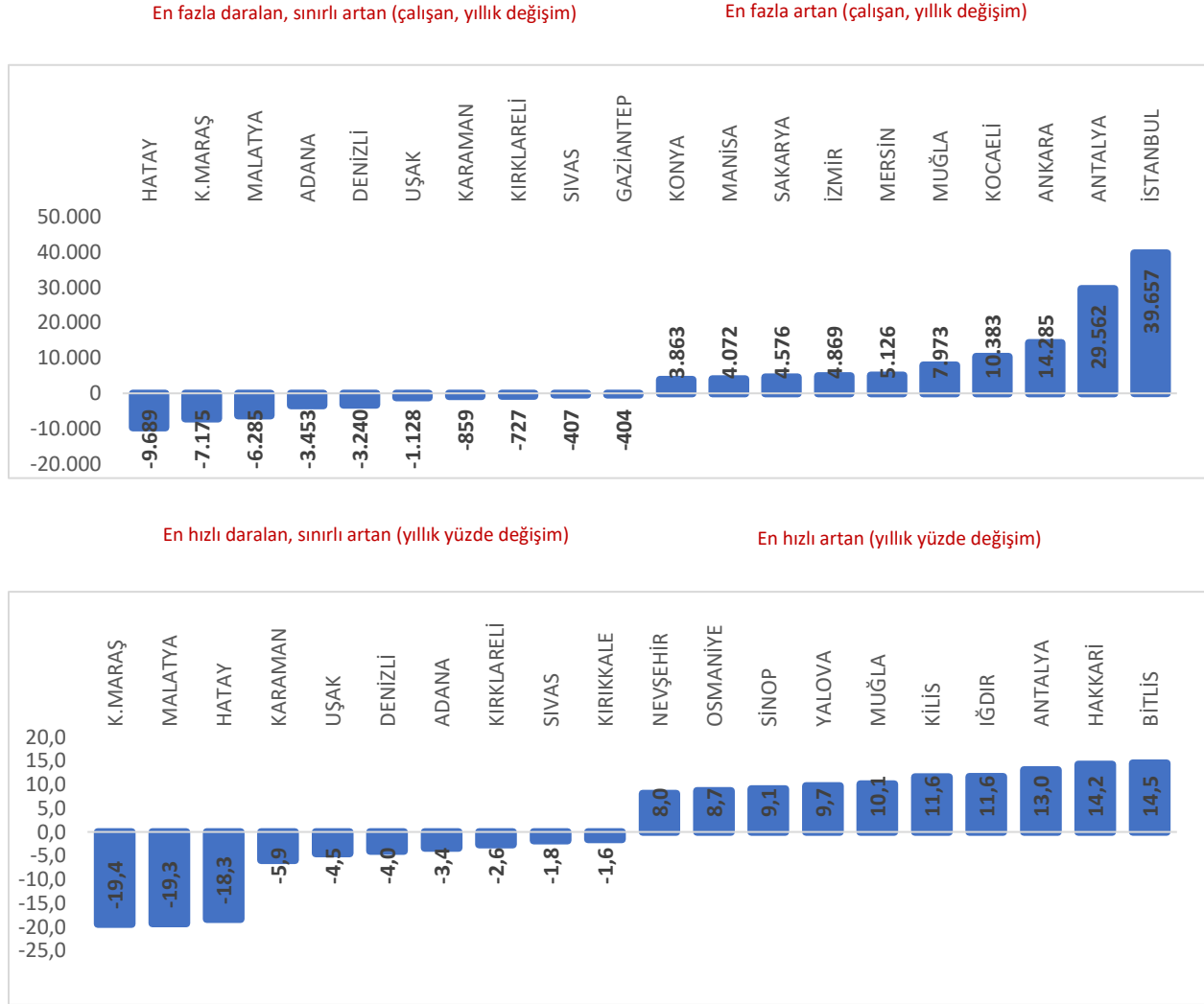
En hızlı artan (yıllık yüzde değişim)



Kaynak: SGK ve TEPAV

**Oransal artışlara bakıldığında ev içi çalışanların faaliyetleri sektörü yüzde 35,7'lik artışla kadın istihdamını en hızlı artıran sektör olmuştur.** Ayrıca kütüphane, arşiv ve müzeler (yüzde 27,8), kütüphane, kömür ve linyit çıkartılması (yüzde 21,1) ve bina inşaatı (yüzde 26,6) sektörlerinde çalışan sayıları yüksek oranlarda artmıştır (Şekil 10).

### Şekil 11. İller itibarıyla sigortalı ücretli kadın çalışan sayısındaki değişimler (Nisan 2023)

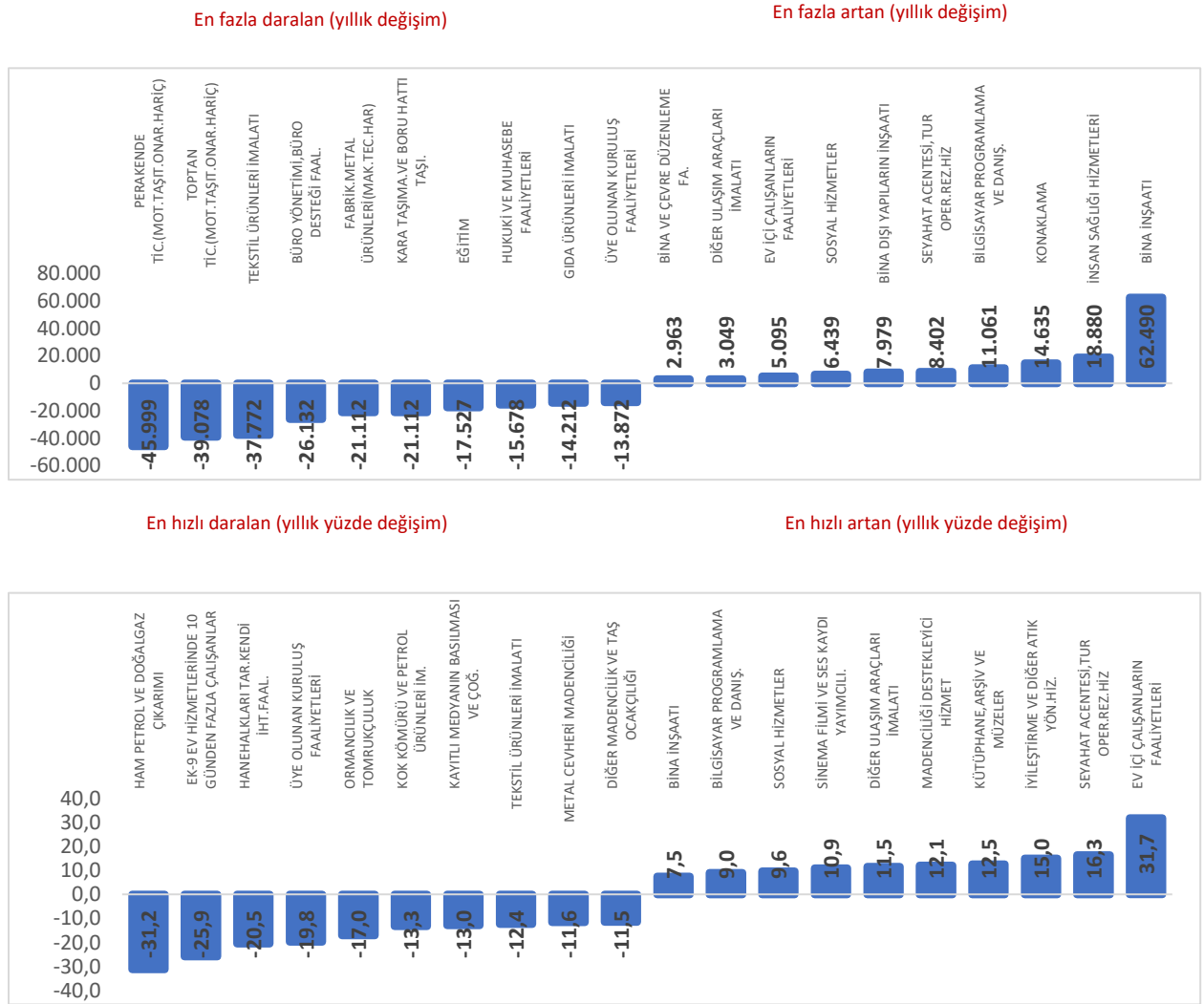


Kaynak: SGK ve TEPAV

**Nisan ayında kadın istihdamının en hızlı daraldığı iller Kahramanmaraş ve Malatya'dır.** Sayı olarak bakıldığında, kadın istihdamında düşüş gerçekleşen illerin başında 9 bin 689 ile Hatay gelmektedir. Hatay'ı 7 bin 175 ile Kahramanmaraş, 6 bin 285 ile de Malatya izlemektedir (Şekil 11).

**Son bir yılda iş yeri sayısı 32 sektörde artmıştır.** Nisan 2023'te Türkiye genelinde faaliyet gösteren iş yeri sayısı yüzde 2,2 (286 bin 092) azalarak 12 milyon 478 bin olmuştur. 62 bin 490 artış ile bina inşaatı sektörü iş yeri sayısı en fazla artan sektördür. Bu sektörü, insan sağlığı hizmetleri (18 bin 880), konaklama (14 bin 635) ve bilgisayar programlama ve danışma (11 bin 069) sektörleri izlemiştir. Diğer taraftan, perakende ticaret ve toptan ticaret sektörlerinde 30 bin üzerinde daralma görülmektedir (Şekil 12).

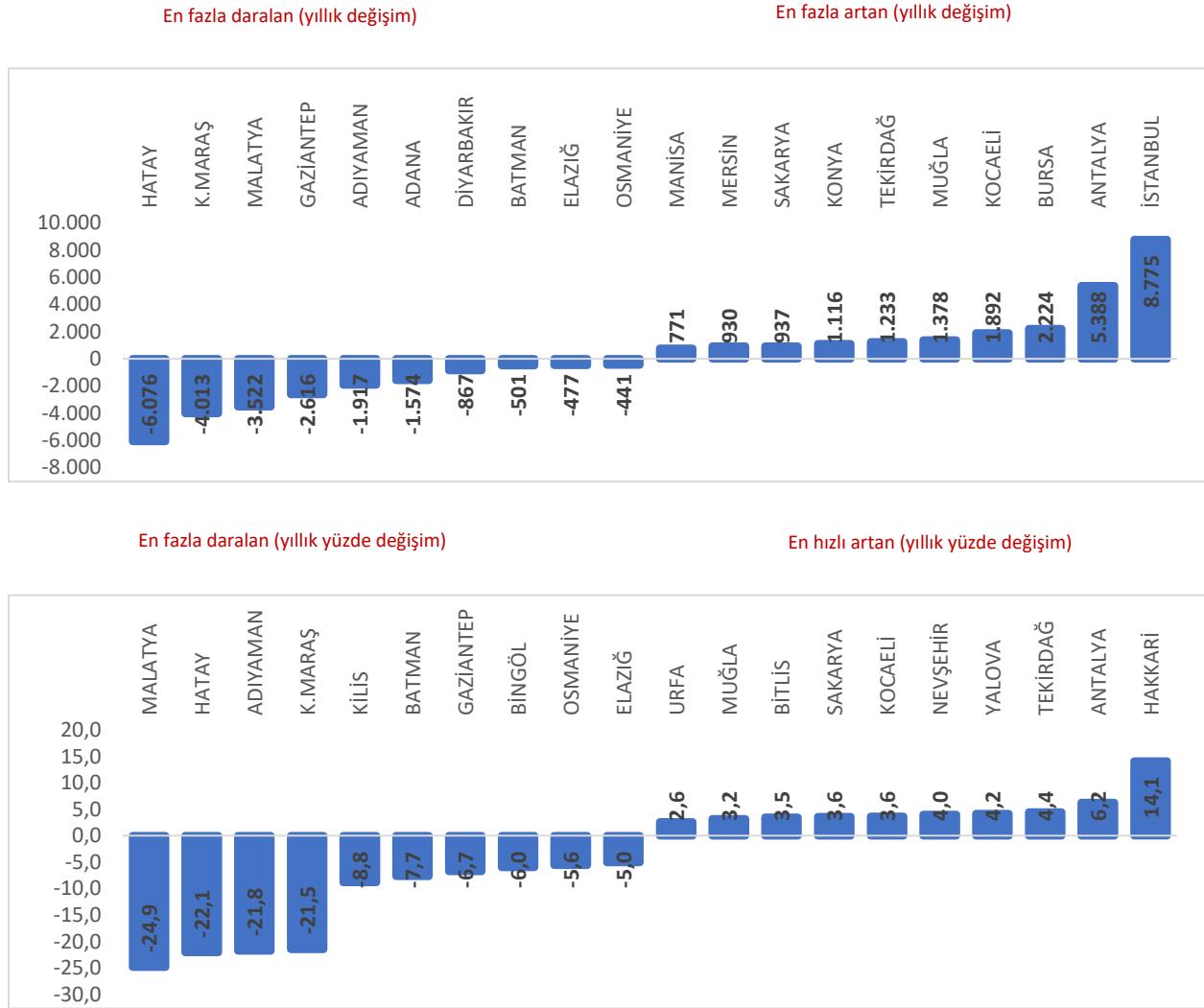
## Şekil 12. Sektörler itibarıyla iş yeri sayısındaki değişimler (Nisan 2023)



Kaynak: SGK ve TEPAV

**İş yeri sayısı en hızlı artan sektör yüzde 31,7 ile ev içi çalışanların faaliyetleri sektörü olmuştur.** Oran olarak yıllık değişimlere bakıldığında ev içi çalışanların faaliyetleri sektörünü seyahat acentesi, tur operatörlüğü (yüzde 16,3), iyileştirme ve diğer atık yönetim hizmetleri (yüzde 15,0) ile kütüphane, arşiv ve müzeler (yüzde 12,5) izlemektedir. Ham petrol ve doğalgaz çıkarımı (yüzde 31,2) ve ev hizmetlerinde 10 günden fazla çalışanlar (yüzde 25,9) sektörleri ise iş yeri sayısı en fazla daralan sektörler arasındadır (Şekil 12).

### Şekil 13. İller itibarıyla iş yeri sayısındaki değişimler (Nisan 2023)



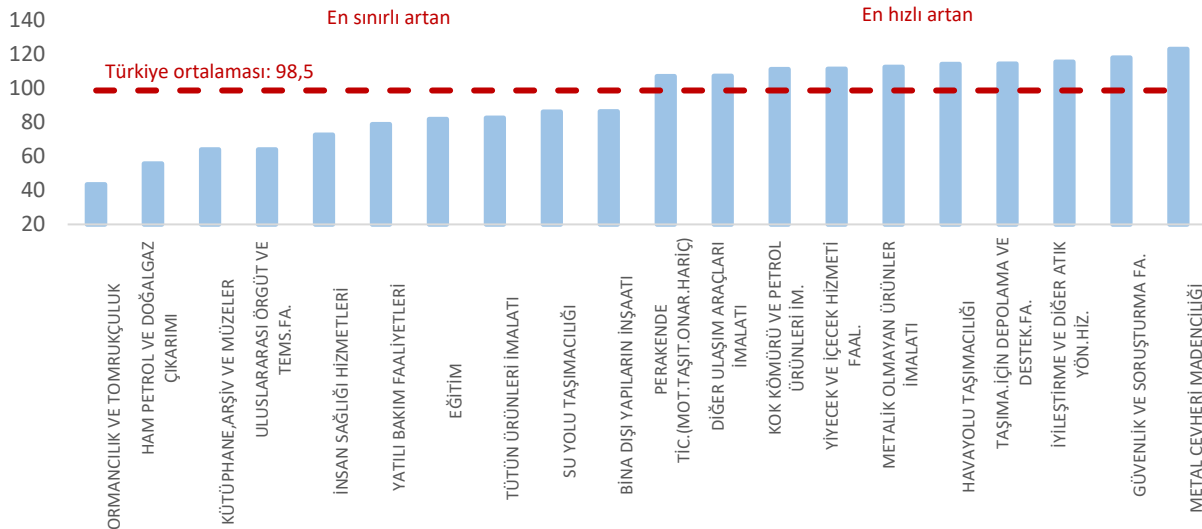
Kaynak: SGK ve TEPAV



**Son bir yılda iş yeri sayısı 38 ilde artarken tüm deprem illerinde gerilemiştir.** Toplam iş yerlerinin yarısı beş büyük ilde kayıtlı bulunmaktadır. Nisan 2023 itibarıyla bu iller İstanbul (yüzde 28,4), Ankara (yüzde 7,4), İzmir (yüzde 6,9), Antalya (yüzde 4,4) ve Bursa (yüzde 4,2)'dir. Nisan ayında iş yeri sayısı en çok artan il İstanbul (8 bin 775) olmuştur. İstanbul'u Antalya (5 bin 388), Bursa (2 bin 224), Kocaeli (1 bin 892) ve Muğla (1 bin 378) takip etmiştir. Oransal değişime bakıldığında ise iş yeri sayısı en hızlı artan il yüzde 14,1 artışla Hakkâri'dir. Hakkâri'yi, Antalya, Tekirdağ, Yalova ve Nevşehir takip etmiştir. Bunun yanı sıra, Kahramanmaraş, Hatay, Adıyaman ve Malatya'da iş yeri sayıları yüzde 20 ve üzerinde gerilerken deprem bölgesindeki diğer tüm illerde de düşüşler gerçekleşmiştir (Şekil 13).

**Nisan 2023'te prime esas ortalama günlük kazançların yıllık artışı yüzde 98,5'tir.** Enflasyonun çalışanların alım gücündeki yıpranmayı telafi etmek amacıyla, asgari ücrette yıl içinde düzenlemelere gidilmektedir. Bu çerçevede, brüt asgari ücret 1 Ocak – 30 Haziran 2022 dönemi için yüzde 39,9 oranında zam yapılarak 3 bin 578 Türk lirasından 5 bin 004 Türk lirasına çıkarılmış, ardından 1 Temmuz – 31 Aralık 2022 dönemini kapsayacak şekilde yüzde 29,3 oranında tekrar artırılmış ve 6 bin 471 Türk lirasına yükseltilmiştir. 2023 yılında ise Ocak ayında yapılan yüzde 54,7 oranında zam ile brüt asgari ücret 8 bin 506 Türk lirasına çıkarılmış, yılın ikinci yarısı için de 1 Temmuz 2023 tarihinden geçerli olmak üzere yüzde 34 oranına artış ile 11 bin 402 Türk lirasına yükseltilmiştir. Asgari ücret ayarlamalarının belirleyici olduğu prime esas ortalama günlük kazançların yıllık artışı da Nisan ayında yüzde 98,5 olmuştur (Şekil 14).

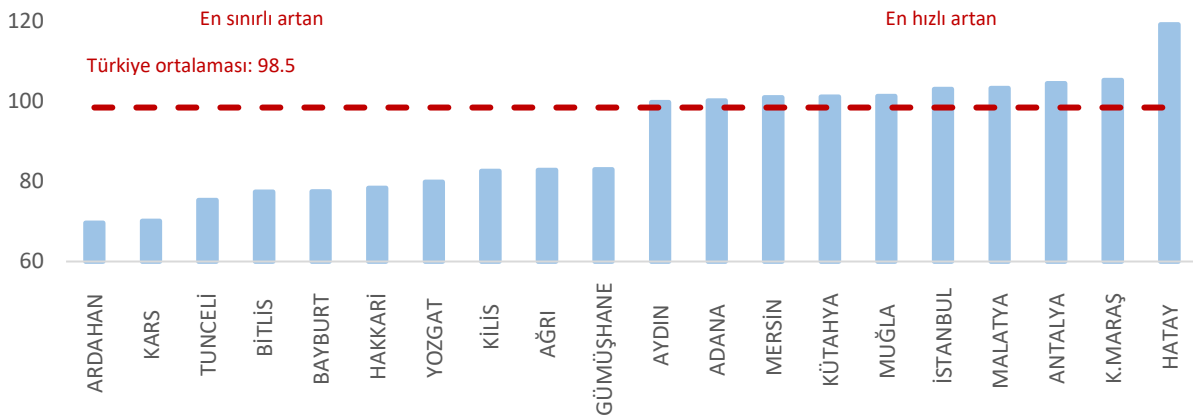
**Şekil 14. Ortalama günlük kazancı (TL) en hızlı / en sınırlı artan 10 sektör (Nisan 2023, yıllık yüzde değişim)**



Kaynak: SGK ve TEPAV

**Nisan 2023 verilerine göre, bir yılda ortalama günlük kazancı en hızlı artan sektör yüzde 122,7'lik artışla metal cevheri madenciliği sektörü olmuştur.** Bu sektörü yüzde 117,7'lik artışlarla güvenlik ve soruşturma faaliyetleri takip etmiştir. Diğer taraftan, ormancılık ve tomrukçuluk (yüzde 43,4), ham petrol ve doğalgaz çıkarımı (yüzde 55,6) ile kütüphane, arşiv ve müzeler (yüzde 63,8) ortalama günlük kazancı yıllık artışının en sınırlı olduğu sektörlerdir (Şekil 14).

### Şekil 15. Ortalama günlük kazancı (TL) en hızlı / en sınırlı artan 10 il (Nisan 2023, yıllık yüzde değişim)



Kaynak: SGK ve TEPAV

**Tüm illerde ortalama günlük kazanç artmıştır.** Prime esas ortalama günlük kazançların tüm illerde arttığı, artışların yüzde 69,6 (Ardahan) ile yüzde 119,3 (Hatay) aralığında, ortalamada da yüzde 98,5 oranında gerçekleştiği görülmektedir. Hatay'ın yanı sıra, Kahramanmaraş, Antalya, Malatya ve İstanbul da ortalama günlük kazancı en yüksek artan iller arasındadır. Diğer taraftan, Ardahan (yüzde 69,6), Kars (yüzde 70,2) ve Tunceli (yüzde 75,3) de ortalama günlük kazanç artışları en sınırlı olan illerdir (Şekil 15).

**Deprem nedeniyle OHAL bölgesi ilan edilen illerde istihdamı korumaya yönelik çeşitli tedbirler açıklanmıştır.** 22 Şubat 2023 tarihinde Resmi Gazete'de yayımlanan Cumhurbaşkanlığı Kararnamesi'ne göre, depremden etkilenen ve OHAL kapsamında bulunan kentlerdeki işverenler, işyerlerinin ağır ya da orta hasarlı olduğunu belgelemeleri durumunda, "uygunluk tespiti" beklenmeksizin kısa çalışma ödeneğinden yararlanabilmektedir. Kararnameyle OHAL bölgelerinde, pandemi döneminde olduğu gibi, İş Kanunu'ndaki "ahlak ve iyi niyet kurallarına uymamak", "işyerinin kapanması" gibi sebepler dışında işten çıkarmalar yasaklanmıştır. Ayrıca, kısa çalışma veya işsizlik ödeneğinden yararlanmayan ve işsiz kalanlar için de OHAL süresini aşmamak kaydıyla İşsizlik Sigortası Fonu'ndan günlük 133,44 TL destek ödemesi yapılması ve Genel Sağlık Sigortası kapsamında sayılması kararlaştırılmıştır.

Tablo 3. Deprem bölgesi işsizlik ödeneği başvuran ve hak edenler (Ocak 2022 – Nisan 2023)

## Başvurular

|                | İşsizlik Ödeneğine Başvuru Ocak-Nisan 2022 | İşsizlik Ödeneğine Başvuru Ocak-Nisan 2023 | Senelik Değişim(%) | Nisan 2023 itibarıyla sigortalı ücretli çalışan sayısı (4a zorunlu) | İşsizlik ödeneğine başvuranların ildeki sigortalı ücretli çalışan sayına oranı |
|----------------|--|--|--------------------|---|--|
| KAHRAMANMARAŞ  | 8.072                                      | 16.738                                     | 107,36%            | 129.450   | 12,93%   |
| MALATYA        | 6.019                                      | 11.386                                     | 89,17%             | 94.894  | 12,00%   |
| HATAY          | 7.809                                      | 17.184                                     | 120,05%            | 161.456   | 10,64%   |
| ADİYAMAN       | 3.606                                      | 7.072                                      | 96,12%             | 67.139  | 10,53%   |
| ELAZIĞ         | 5.039                                      | 4.643                                      | -7,86%             | 74.818  | 6,21%  |
| GAZİANTEP      | 21.219                                     | 19.914                                     | -6,15%             | 341.111   | 5,84%  |
| DİYARBAKIR     | 10.037                                     | 10.430                                     | 3,92%              | 178.889   | 5,83%  |
| OSMANİYE       | 3.062                                      | 3.325                                      | 8,59%              | 60.751  | 5,47%  |
| ŞANLIURFA      | 8.037                                      | 9.076                                      | 12,93%             | 170.251   | 5,33%  |
| KİLİS          | 815  | 1.005                                      | 23,31%             | 19.570  | 5,14%  |
| ADANA          | 16.430                                     | 16.041                                     | -2,37%             | 324.041   | 4,95%  |
| 11 İl Toplam   | 90.145                                     | 116.814                                    | 29,58%             | 1.622.370   | 7,20%  |
| Türkiye Toplam | 689.757                                    | 696.630                                    | 1,00%              | 16.001.328  | 4,35%  |

## Hakedenler

|                | İşsizlik Ödeneğini Hakeden Ocak-Nisan 2022 | İşsizlik Ödeneğini Hakeden Ocak-Nisan 2023 | Senelik Değişim(%) | Nisan 2023 itibarıyla sigortalı ücretli çalışan sayısı (4a zorunlu) | İşsizlik ödeneğine hakedenlerin ildeki sigortalı ücretli çalışan sayına oranı |
|----------------|--|--|--------------------|---|---|
| KAHRAMANMARAŞ  | 3.533                                      | 5.027                                      | 29,72%             | 129.450   | 3,88%   |
| MALATYA        | 2.364                                      | 3.041                                      | 22,26%             | 94.894  | 3,20%   |
| HATAY          | 3.534                                      | 4.616                                      | 23,44%             | 161.456   | 2,86%   |
| ELAZIĞ         | 2.177                                      | 1.872                                      | -16,29%            | 74.818  | 2,50%   |
| ADİYAMAN       | 1.673                                      | 1.587                                      | -5,42%             | 67.139  | 2,36%   |
| DİYARBAKIR     | 4.269                                      | 3.433                                      | -24,35%            | 178.889   | 1,92%   |
| ADANA          | 8.050                                      | 6.098                                      | -32,01%            | 324.041   | 1,88%   |
| GAZİANTEP      | 10.114                                     | 6.195                                      | -63,26%            | 341.111   | 1,82%   |
| OSMANİYE       | 1.321                                      | 1.045                                      | -26,41%            | 60.751  | 1,72%   |
| ŞANLIURFA      | 2.801                                      | 2.281                                      | -22,80%            | 170.251   | 1,34%   |
| KİLİS          | 307  | 220  | -39,55%            | 19.570  | 1,12%   |
| 11 İl Toplam   | 40.143                                     | 35.415                                     | -11,78%            | 1.622.370   | 2,18%   |
| Türkiye Toplam | 336.060                                    | 302.081                                    | -11,25%            | 16.001.328  | 1,89%   |

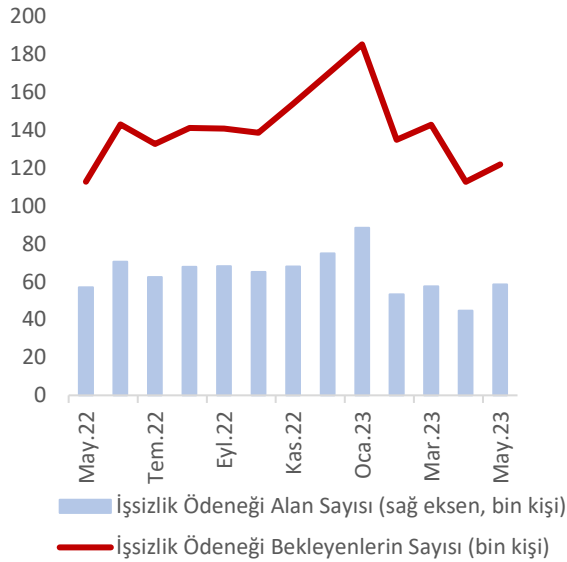
Kaynak: İŞKUR ve TEPAV

**Deprem sonrasında sağlanan istihdam destekleriyle işsizlik ödeneği ve kısa çalışma ödeneği başvuruları deprem illeri kaynaklı olarak önemli oranda artmıştır.** Ocak- Nisan 2023 döneminde, deprem bölgesinde yer alan 11 ilde işsizlik ödeneği başvuruları geçen yılın aynı dönemine göre yüzde 29,6 oranında artmış olup en hızlı artışlar Hatay (yüzde 120,1), Kahramanmaraş (yüzde 107,4), Adıyaman (yüzde 96,1) ve Malatya'da (yüzde 89,2) gerçekleşmiştir. Bu dönemde Türkiye genelindeki artış yüzde 1'dir. Diğer taraftan, işsizlik ödeneği başvurularının ilgili ilin sigortalı-ücretli istihdamına oranları incelendiğinde tüm deprem illerinde Türkiye ortalamasının (yüzde 4,35) üzerinde olduğu, en yüksek değerlerin de yine Hatay (yüzde 10,64), Kahramanmaraş (yüzde 12,9), Adıyaman (yüzde 10,5) ve Malatya'da (yüzde 12) gerçekleştiği görülmektedir (Tablo 2).

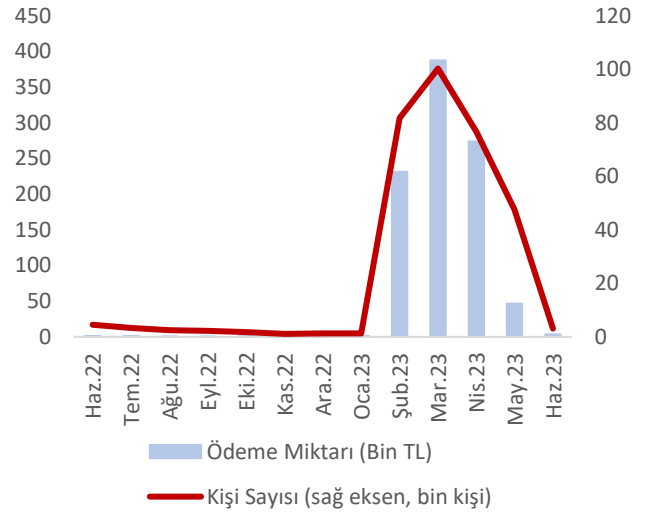
**Kısa çalışma ödeneğinden faydalananların sayısı deprem sonrasında yaklaşık 100 bin artmıştır.** Türkiye İş Kurumu (İŞKUR) işsizlik ödeneği verilerini Mayıs 2023, kısa çalışma ödeneği verilerini ise Haziran 2023 itibarıyla yayımlanmıştır. Buna göre, işsizlik ödeneğine başvuranların sayısı Nisan ayında 574 bin 940 iken Mayıs ayında 696 bin 630'a; faydalananların sayısı ise söz konusu aylarda 243 bin 607'den 302 bin 81'e yükselmiştir. Diğer taraftan, kısa çalışma ödeneğinden faydalanan sayısı Ocak ayında bin 261 iken izleyen iki ayda 100 bin 217'ye yükselmiş, Haziran ayı itibarıyla da 3 bin 129'a gerilemiştir. Bu çerçevede yapılan ödeme miktarı da Mayıs ayında 46 milyon 595 bin TL'den Haziran ayında 3 milyon 342 bin TL'ye düşmüştür (Şekil 16).

### Şekil 16. İşsizlik ödeneği ve kısa çalışma ödeneği uygulamaları\*

#### İşsizlik Ödeneği (aylık değişim) (Mayıs 2022-Mayıs 2023)



#### Kısa Çalışma Ödeneği (Haziran 2022-Haziran 2023)



\* Mayıs ve Haziran ayı verileri geçicidir.  
Kaynak: İŞKUR ve TEPAV





| Ek 2. İLLERE GÖRE ÜCRETLİ ÇALIŞAN SAYILARI | Nis.22            | Mar.23            | Nis.23            | İstihdam Payı (%) | Yıllık Değişim (Çalışan) | Aylık Değişim (Çalışan) | Yıllık Değişim (%) | Aylık Değişim (%) |
|--|-------------------|-------------------|-------------------|-------------------|--------------------------|-------------------------|--------------------|-------------------|
| ADANA                                      | 344.626           | 324.772           | 324.041           | 2,0               | -20.585                  | -731                    | -6,0               | -0,2              |
| ADIYAMAN                                   | 67.514            | 47.152            | 67.139            | 0,4               | -375                     | 19.987                  | -0,6               | 42,4              |
| AFYONKARAHİSAR                             | 101.711           | 106.903           | 98.799            | 0,6               | -2.912                   | -8.104                  | -2,9               | -7,6              |
| AĞRI                                       | 33.863            | 34.267            | 33.006            | 0,2               | -857                     | -1.261                  | -2,5               | -3,7              |
| AMASYA                                     | 46.218            | 49.416            | 45.851            | 0,3               | -367                     | -3.565                  | -0,8               | -7,2              |
| ANKARA                                     | 1.250.335         | 1.327.481         | 1.228.149         | 7,7               | -22.186                  | -99.332                 | -1,8               | -7,5              |
| ANTALYA                                    | 651.121           | 696.555           | 711.808           | 4,4               | 60.687                   | 15.253                  | 9,3                | 2,2               |
| ARTVİN                                     | 28.211            | 25.848            | 24.215            | 0,2               | -3.996                   | -1.633                  | -14,2              | -6,3              |
| AYDIN                                      | 181.001           | 189.579           | 183.350           | 1,1               | 2.349                    | -6.229                  | 1,3                | -3,3              |
| BALIKESİR                                  | 205.335           | 216.397           | 202.678           | 1,3               | -2.657                   | -13.719                 | -1,3               | -6,3              |
| BİLECİK                                    | 52.223            | 55.172            | 49.714            | 0,3               | -2.509                   | -5.458                  | -4,8               | -9,9              |
| BİNGÖL                                     | 29.548            | 29.542            | 28.218            | 0,2               | -1.330                   | -1.324                  | -4,5               | -4,5              |
| BİTLİS                                     | 34.510            | 36.419            | 36.055            | 0,2               | 1.545                    | -364                    | 4,5                | -1,0              |
| BOLU                                       | 65.916            | 68.864            | 61.935            | 0,4               | -3.981                   | -6.929                  | -6,0               | -10,1             |
| BURDUR                                     | 36.500            | 37.601            | 35.090            | 0,2               | -1.410                   | -2.511                  | -3,9               | -6,7              |
| BURSA                                      | 768.172           | 810.005           | 734.927           | 4,6               | -33.245                  | -75.078                 | -4,3               | -9,3              |
| ÇANAKKALE                                  | 97.311            | 101.416           | 93.847            | 0,6               | -3.464                   | -7.569                  | -3,6               | -7,5              |
| ÇANKIRI                                    | 30.594            | 31.914            | 30.244            | 0,2               | -350                     | -1.670                  | -1,1               | -5,2              |
| ÇORUM                                      | 64.566            | 67.835            | 63.884            | 0,4               | -682                     | -3.951                  | -1,1               | -5,8              |
| DENİZLİ                                    | 213.781           | 217.867           | 196.971           | 1,2               | -16.810                  | -20.896                 | -7,9               | -9,6              |
| DIYARBAKIR                                 | 184.004           | 181.499           | 178.889           | 1,1               | -5.115                   | -2.610                  | -2,8               | -1,4              |
| EDİRNE                                     | 67.541            | 70.936            | 64.161            | 0,4               | -3.380                   | -6.775                  | -5,0               | -9,6              |
| ELAZIĞ                                     | 80.442            | 73.464            | 74.818            | 0,5               | -5.624                   | 1.354                   | -7,0               | 1,8               |
| ERZİNCAN                                   | 32.672            | 34.278            | 32.697            | 0,2               | 25                       | -1.581                  | 0,1                | -4,6              |
| ERZURUM                                    | 88.470            | 92.202            | 86.457            | 0,5               | -2.013                   | -5.745                  | -2,3               | -6,2              |
| ESKİŞEHİR                                  | 189.686           | 199.219           | 183.824           | 1,1               | -5.862                   | -15.395                 | -3,1               | -7,7              |
| GAZİANTEP                                  | 362.601           | 315.909           | 341.111           | 2,1               | -21.490                  | 25.202                  | -5,9               | 8,0               |
| GİRESUN                                    | 60.517            | 61.790            | 58.671            | 0,4               | -1.846                   | -3.119                  | -3,1               | -5,0              |
| GÜMÜŞHANE                                  | 15.430            | 15.209            | 14.494            | 0,1               | -936                     | -715                    | -6,1               | -4,7              |
| HAKKARİ                                    | 25.454            | 27.289            | 26.712            | 0,2               | 1.258                    | -577                    | 4,9                | -2,1              |
| HATAY                                      | 194.990           | 106.192           | 161.456           | 1,0               | -33.534                  | 55.264                  | -17,2              | 52,0              |
| İSPARTA                                    | 65.593            | 67.824            | 62.277            | 0,4               | -3.316                   | -5.547                  | -5,1               | -8,2              |
| MERSİN                                     | 309.124           | 340.191           | 321.482           | 2,0               | 12.358                   | -18.709                 | 4,0                | -5,5              |
| İSTANBUL                                   | 4.535.022         | 4.803.353         | 4.439.478         | 27,7              | -95.544                  | -363.875                | -2,1               | -7,6              |
| İZMİR                                      | 1.017.768         | 1.056.077         | 976.517           | 6,1               | -41.251                  | -79.560                 | -4,1               | -7,5              |
| KARS                                       | 24.662            | 25.347            | 24.515            | 0,2               | -147                     | -832                    | -0,6               | -3,3              |
| KASTAMONU                                  | 55.055            | 57.239            | 53.513            | 0,3               | -1.542                   | -3.726                  | -2,8               | -6,5              |
| KAYSERİ                                    | 251.575           | 259.827           | 238.314           | 1,5               | -13.261                  | -21.513                 | -5,3               | -8,3              |
| KIRKLARELİ                                 | 75.075            | 79.111            | 71.865            | 0,4               | -3.210                   | -7.246                  | -4,3               | -9,2              |
| KIRŞEHİR                                   | 28.833            | 29.580            | 26.916            | 0,2               | -1.917                   | -2.664                  | -6,6               | -9,0              |
| KOCAELİ                                    | 590.861           | 633.064           | 580.930           | 3,6               | -9.931                   | -52.134                 | -1,7               | -8,2              |
| KONYA                                      | 351.656           | 368.956           | 345.955           | 2,2               | -5.701                   | -32.001                 | -1,6               | -6,2              |
| KÜTAHYA                                    | 94.560            | 100.600           | 91.718            | 0,6               | -2.842                   | -8.882                  | -3,0               | -8,8              |
| MALATYA                                    | 119.246           | 72.785            | 94.894            | 0,6               | -24.352                  | 22.109                  | -20,4              | 30,4              |
| MANİSA                                     | 269.962           | 286.754           | 264.529           | 1,7               | -5.433                   | -22.225                 | -2,0               | -7,8              |
| K.MARAŞ                                    | 172.008           | 85.342            | 129.450           | 0,8               | -42.558                  | 44.108                  | -24,7              | 51,7              |
| MARDİN                                     | 105.349           | 111.618           | 108.061           | 0,7               | 2.712                    | -3.557                  | 2,6                | -3,2              |
| MUĞLA                                      | 263.058           | 265.566           | 273.623           | 1,7               | 10.565                   | 8.057                   | 4,0                | 3,0               |
| MUŞ  | 30.896            | 30.840            | 30.298            | 0,2               | -598                     | -542                    | -1,9               | -1,8              |
| NEVŞEHİR                                   | 47.405            | 51.107            | 48.581            | 0,3               | 1.176                    | -2.526                  | 2,5                | -4,9              |
| NİĞDE                                      | 40.977            | 43.243            | 40.813            | 0,3               | -164                     | -2.430                  | -0,4               | -5,6              |
| ORDU                                       | 96.677            | 100.314           | 94.653            | 0,6               | -2.024                   | -5.661                  | -2,1               | -5,6              |
| RİZE                                       | 52.413            | 51.395            | 52.464            | 0,3               | 51                       | 1.069                   | 0,1                | 2,1               |
| SAKARYA                                    | 210.193           | 224.527           | 208.926           | 1,3               | -1.267                   | -15.601                 | -0,6               | -6,9              |
| SAMSUN                                     | 196.878           | 208.309           | 196.531           | 1,2               | -347                     | -11.778                 | -0,2               | -5,7              |
| SİİRT                                      | 32.029            | 32.425            | 31.163            | 0,2               | -866                     | -1.262                  | -2,7               | -3,9              |
| SİNOP                                      | 29.625            | 31.026            | 29.930            | 0,2               | 305                      | -1.096                  | 1,0                | -3,5              |
| SIVAS                                      | 82.047            | 82.703            | 78.566            | 0,5               | -3.481                   | -4.137                  | -4,2               | -5,0              |
| TEKİRDAĞ                                   | 320.651           | 338.438           | 304.957           | 1,9               | -15.694                  | -33.481                 | -4,9               | -9,9              |
| TOKAT                                      | 68.617            | 71.499            | 67.114            | 0,4               | -1.503                   | -4.385                  | -2,2               | -6,1              |
| TRABZON                                    | 123.445           | 126.156           | 119.646           | 0,7               | -3.799                   | -6.510                  | -3,1               | -5,2              |
| TUNCELİ                                    | 9.210             | 9.162             | 9.094             | 0,1               | -116                     | -68                     | -1,3               | -0,7              |
| URFA                                       | 174.633           | 164.513           | 170.251           | 1,1               | -4.382                   | 5.738                   | -2,5               | 3,5               |
| UŞAK                                       | 74.148            | 72.208            | 66.273            | 0,4               | -7.875                   | -5.935                  | -10,6              | -8,2              |
| VAN  | 106.201           | 111.151           | 108.367           | 0,7               | 2.166                    | -2.784                  | 2,0                | -2,5              |
| YOZGAT                                     | 42.471            | 43.326            | 39.727            | 0,2               | -2.744                   | -3.599                  | -6,5               | -8,3              |
| ZONGULDAK                                  | 97.054            | 109.431           | 100.439           | 0,6               | 3.385                    | -8.992                  | 3,5                | -8,2              |
| AKSARAY                                    | 58.867            | 60.611            | 57.888            | 0,4               | -979                     | -2.723                  | -1,7               | -4,5              |
| BAYBURT                                    | 8.796             | 9.001             | 8.465             | 0,1               | -331                     | -536                    | -3,8               | -6,0              |
| KARAMAN                                    | 42.839            | 43.316            | 39.631            | 0,2               | -3.208                   | -3.685                  | -7,5               | -8,5              |
| KIRIKKALE                                  | 40.054            | 41.262            | 37.703            | 0,2               | -2.351                   | -3.559                  | -5,9               | -8,6              |
| BATMAN                                     | 90.825            | 92.471            | 88.600            | 0,6               | -2.225                   | -3.871                  | -2,4               | -4,2              |
| ŞIRNAK                                     | 55.421            | 57.156            | 55.188            | 0,3               | -233                     | -1.968                  | -0,4               | -3,4              |
| BARTIN                                     | 30.940            | 33.502            | 31.113            | 0,2               | 173                      | -2.389                  | 0,6                | -7,1              |
| ARDAHAN                                    | 9.215             | 9.395             | 9.130             | 0,1               | -85                      | -265                    | -0,9               | -2,8              |
| İĞDIR                                      | 18.973            | 19.958            | 19.045            | 0,1               | 72                       | -913                    | 0,4                | -4,6              |
| YALOVA                                     | 74.849            | 89.194            | 81.784            | 0,5               | 6.935                    | -7.410                  | 9,3                | -8,3              |
| KARABÜK                                    | 38.383            | 39.695            | 36.588            | 0,2               | -1.795                   | -3.107                  | -4,7               | -7,8              |
| KİLİS                                      | 19.245            | 18.279            | 19.570            | 0,1               | 325                      | 1.291                   | 1,7                | 7,1               |
| OSMANİYE                                   | 63.546            | 52.775            | 60.751            | 0,4               | -2.795                   | 7.976                   | -4,4               | 15,1              |
| DÜZCE                                      | 84.009            | 88.263            | 80.831            | 0,5               | -3.178                   | -7.432                  | -3,8               | -8,4              |
| <b>Toplam</b>                              | <b>16.405.802</b> | <b>16.852.877</b> | <b>16.001.328</b> | <b>100,0</b>      | <b>-404.474</b>          | <b>-851.549</b>         | <b>-2,5</b>        | <b>-5,1</b>       |