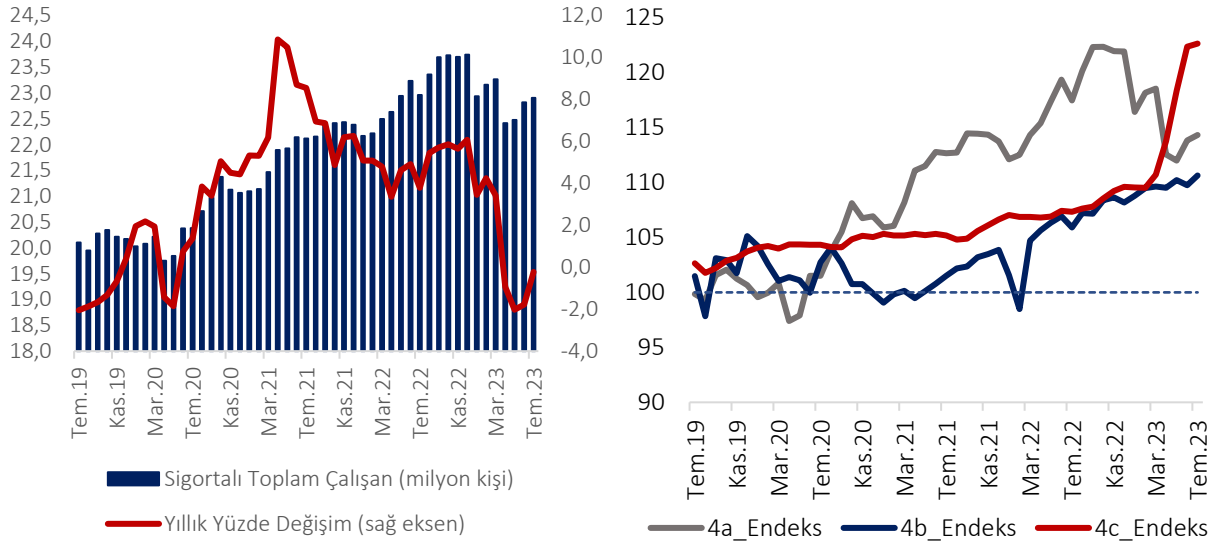


Ekim 2023 | Sayı: 134

TEPAV İstihdam İzleme Bülteni – Temmuz 2023

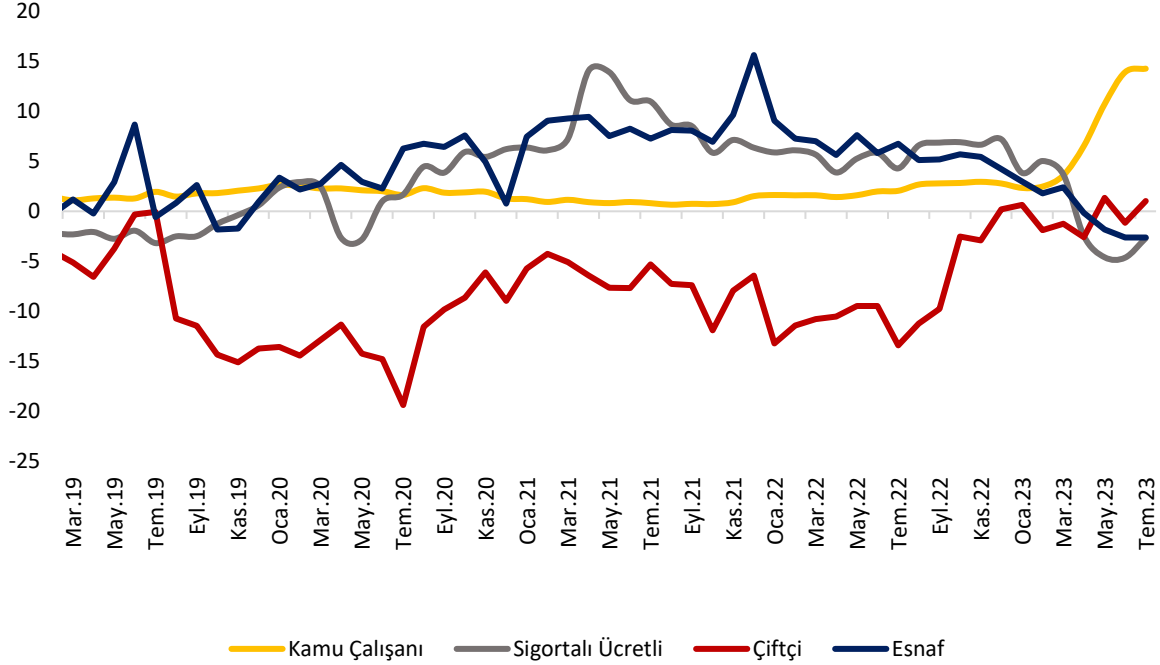
Temmuz ayında toplam sigortalı çalışan sayısı yıllık olarak yüzde 0,2 (53 bin) azalmış, aylık olarak ise yüzde 0,4 (87 bin) artmış ve 22 milyon 906 bin olarak gerçekleşmiştir. Sosyal Güvenlik Kurumu (SGK), sigortalı çalışanlara ait Temmuz 2023 verilerini 29 Eylül 2023 tarihinde açıklamıştır. Toplam sigortalı çalışanların yüzde 71'ini oluşturan sigortalı ücretli çalışan grubundaki (4/a) yıllık istihdam değişimi yüzde 2,7 (447 bin 847) azalış yönü iken aylık olarak yüzde 0,4 (71 bin 789) oranında artmıştır. Diğer taraftan, esnaf-çiftçi grubundaki (4/b) yıllık değişim yüzde 2,0 azalış yönünde olmakla beraber alt sınıflarda değişimler farklıdır; bu dönemde esnaf sayısında yüzde 2,6 (67 bin 310) azalış, çiftçi sayısında ise yüzde 1,0 (4 bin 818) artış görülmüştür. Bu gruptaki aylık değişimler ise esnaf sayısında yüzde 0,4 azalış, çiftçi sayısında ise yüzde 0,3 oranında artış şeklindedir. Kamu sektöründe sigortalı çalışan (4/c) sayısı ise yıllık olarak yüzde 14,2, aylık olarak yüzde 0,2 (8 bin 835) artmıştır (Şekil 1 ve Şekil 2).

Şekil 1. Sigortalı Çalışanlar (Endeks Ocak 2018=100)



Kaynak: SGK ve TEPAV

Şekil 2. Çalışan sayısındaki değişim, yıllık yüzde değişim (Temmuz 2019 – Temmuz 2023)



Kaynak: SGK ve TEPAV

İmalat ve toptan-perakende ticaret sektörleri istihdamı Nisan ayı itibarıyla daralırken inşaat istihdamı güçlü seyrini korumaktadır. Sigortalı ücretli çalışanların yüzde 53,5'i üç ana sektörde istihdam edilmektedir. Bu sektörler, sırasıyla, imalat (yüzde 26,6), toptan ve perakende ticaret (yüzde 15,6) ve inşaat (yüzde 11,3) sektörleridir. Temmuz ayı itibarıyla yıllık değişimlere bakıldığında imalat ve toptan-perakende ticaret sektörlerinde yıllık istihdam artışlarının deprem sonrasında önemli oranda gerilediği, Nisan ayı itibarıyla düşüşe geçtiği ve Temmuz ayında imalatta yüzde 5,6, toptan ve perakende ticaret sektöründe yüzde 3,3 daralma kaydedildiği gözlenmektedir. Bunun yanı sıra, inşaat sektöründe güçlü istihdam görünümü yüzde 12,2'lik yıllık artış seviyesi ile korunmaktadır. Diğer taraftan, sigortalı ücretli çalışanların yüzde 8,8'ini oluşturan dördüncü ana sektör olan idari ve destek faaliyeti sektörü istihdamında da yüzde 0,7 artış gerçekleşmiştir (Şekil 4).

Konaklama-yiyecek, bilgi-iletişim ve idari destek hizmet faaliyetleri dışındaki hizmet sektörlerinde çalışan sayısı gerilemiştir. Temmuz ayında yüzde 24,9 oranındaki düşüş ile ev hizmetlerinde 10 günden fazla çalışanlar istihdamı en fazla daralan sektörlerden olmuştur. Ayrıca, kamu yönetimi ve savunma; zorunlu sosyal güvenlikte yüzde 19,7, insan sağlığı ve sosyal hizmet faaliyetlerinde yüzde 12,7, eğitim faaliyetlerinde yüzde 12,1 yıllık istihdam azalışları gerçekleşmiştir. Bunun yanı sıra, diğer hizmet sektörlerinden konaklama ve yiyecek hizmeti

faaliyetlerinde yüzde 3,3, bilgi ve iletişimde yüzde 3,1 ve idari ve destek hizmet faaliyetlerinde yüzde 0,7 düzeyinde istihdam artışları yaşanırken bilgi ve iletişim ve idari ve destek hizmet faaliyetlerinde istihdam deprem öncesi düzeylerinin altındadır. En hızlı istihdam artışı ise yüzde 33,9 ile hanehalklarının işverenler olarak faaliyetleri sektöründe gerçekleşmiştir¹ (Şekil 4).

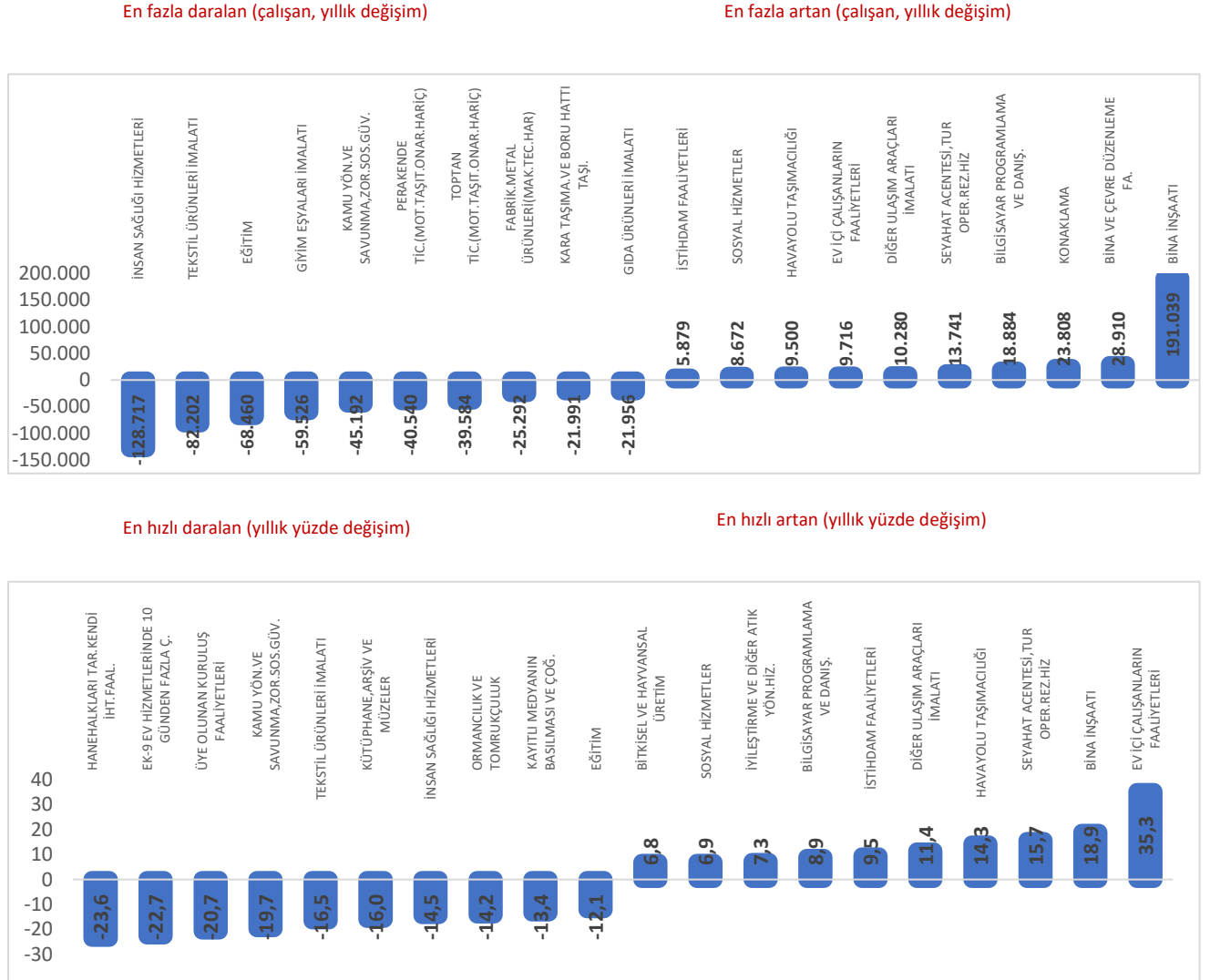
¹ Hizmetçi, aşçı, garson, uşak, kâhya, çamaşırıcı, bahçıvan, kapıcı, seyis, şoför, bekçi, mürebbiye, bebek bakıcısı, özel öğretmen, sekreter ve benzeri gibi ev içi çalışan personelin işverenleri olarak hanehalklarının faaliyetlerini ve kendi geçimleri için mal ve/veya hizmet üretmelerine yönelik çeşitli hanehalkı faaliyetlerini (avcılık ve toplayıcılık, çiftçilik, barınak ve giyecek üretimi vb. ve/veya aşçılık, öğretmenlik, aile üyelerinin bakımı vb.) kapsamaktadır.

Şekil 4. Ana sektörler göre sigortalı ücretli çalışan sayısı değişimi, yıllık yüzde değişim (Temmuz 2022-2023)

	Tem.22	Ağu.22	Eyl.22	Eki.22	Kas.22	Ara.22	Oca.23	Şub.23	Mar.23	Nis.23	May.23	Haz.23	Tem.23
Tarım, Ormancılık ve Balıkçılık	-3.2	7.7	8.4	7.7	7.4	10.2	8.7	5.0	3.1	-5.8	-7.3	-7.2	1.8
Madencilik ve Taş Ocakçılığı	3.8	4.4	4.1	3.3	3.9	4.5	2.8	2.7	3.0	-5.6	-9.3	-8.9	-7.1
İmalat	4.7	6.3	6.3	6.0	5.5	5.3	0.4	2.5	1.0	-6.7	-7.5	-7.9	-5.6
Elektrik, Gaz, Buhar ve İklimlendirme Üretimi ve Dağıtım	4.4	5.0	2.4	4.2	6.0	5.9	4.7	7.4	4.2	-6.4	-3.2	-2.4	-1.3
Su Temini; Kanalizasyon, Atık Yönetimi ve İyileştirme Faaliyetleri	6.5	7.0	6.4	5.5	4.8	5.5	1.5	2.9	-0.6	-4.6	-5.4	-5.1	-5.6
İnşaat	1.2	3.5	3.6	4.9	6.4	10.9	13.3	12.8	13.3	7.0	8.3	3.5	12.2
Toptan ve Perakende Ticaret; Motorlu Kara Taşıtlarının ve Motosikletlerin Onarımı	5.6	7.6	7.9	7.2	6.6	6.8	2.9	3.7	1.9	-3.8	-4.4	-4.2	-3.3
Ulaştırma ve Depolama	1.7	6.4	6.3	6.4	6.0	6.7	2.9	4.5	3.2	-2.6	-3.4	-3.8	-2.1
Konaklama ve Yiyecek Hizmeti Faaliyetleri	10.4	12.7	12.4	10.6	9.1	9.3	6.9	7.3	7.1	3.4	2.0	0.7	3.3
Bilgi ve İletişim	13.4	15.9	15.3	15.9	15.3	15.0	11.6	10.0	8.9	3.8	4.5	2.5	3.1
Finans ve Sigorta Faaliyetleri	4.3	6.2	6.7	6.7	6.5	7.0	-5.1	6.5	6.6	-0.4	-0.8	-1.2	-0.8
Gayrimenkul Faaliyetleri	2.4	6.5	7.2	6.7	6.4	6.7	4.5	4.5	3.5	-6.7	-7.2	-8.5	-7.3
Mesleki, Bilimsel ve Teknik Faaliyetler	0.1	3.8	5.0	5.7	6.4	7.9	4.5	4.5	2.8	-3.2	-5.6	-5.0	-4.9
İdari ve Destek Hizmet Faaliyetleri	4.3	5.3	6.6	7.8	6.9	6.8	5.1	5.0	4.3	-0.1	-2.9	1.8	0.7
Kamu Yönetimi ve Savunma; Zorunlu Sosyal Güvenlik	9.9	10.9	12.2	12.2	11.6	11.0	5.2	7.4	3.8	-10.5	-22.1	-17.4	-19.7
Eğitim	-4.4	2.4	4.1	4.9	5.3	5.3	0.2	2.7	0.2	-1.4	-9.4	-9.6	-12.1
İnsan Sağlığı ve Sosyal Hizmet Faaliyetleri	5.8	7.0	7.5	8.5	8.2	8.0	5.1	7.5	5.0	-0.3	-14.8	-13.3	-12.7
Kültür, Sanat, Eğlence, Dinlenme ve Spor	9.0	11.6	11.5	11.4	11.8	11.5	9.2	9.2	8.9	2.7	-3.4	-2.6	-1.8
Diğer Hizmet Faaliyetleri	5.8	7.5	8.2	8.5	8.5	8.9	4.4	5.1	-0.5	-5.7	-7.1	-7.9	-6.6
Hanehalklarının İşverenler Olarak Faaliyetleri	108.5	95.1	81.4	68.1	58.3	51.0	40.6	39.4	34.8	30.5	30.3	29.8	33.9
Uluslararası Örgütler ve Temsilciliklerinin Faaliyetleri	-0.3	1.5	0.0	0.5	-0.6	0.1	-1.7	-0.6	-0.9	-5.4	-6.6	-6.2	-5.1
Ev Hizmetlerinde 10 Günden Fazla Çalışanlar	-27.9	-26.9	-26.5	-26.1	-25.9	-25.3	-25.5	-25.2	-24.9	-25.9	-25.4	-24.9	-22.7
TOPLAM	4.3	6.6	6.9	6.9	6.6	7.2	3.8	5.0	3.7	-2.5	-4.6	-4.6	-2.7

Kaynak: SGK ve TEPAV

Şekil 5. Alt sektörler itibarıyla sigortalı ücretli çalışan sayısındaki değişimler (Temmuz 2023)



Kaynak: SGK ve TEPAV

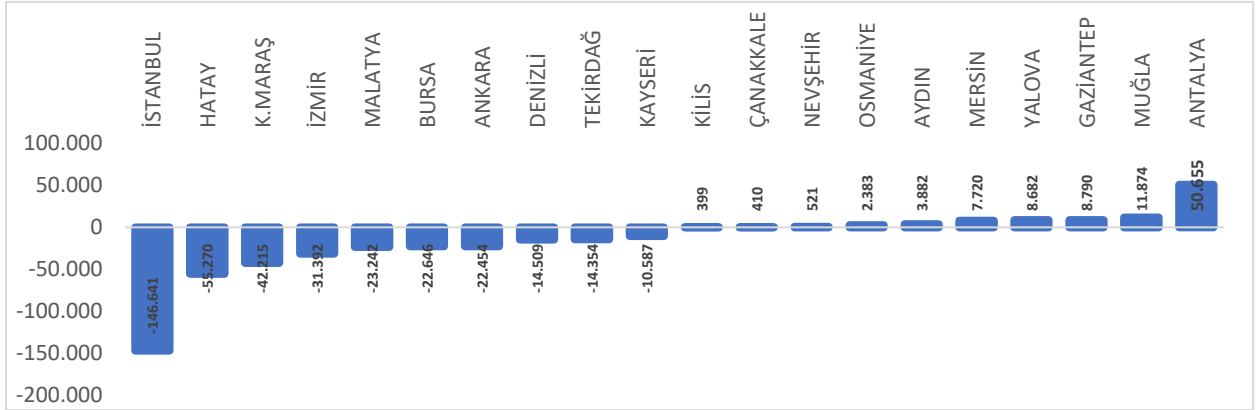
Temmuz ayında 89 alt sektörün 56'sında sigortalı ücretli çalışan sayısında azalma görülmüştür. İnsan sağlığı hizmetleri, 128 bin 717'lik çalışan sayısı ile en fazla istihdam kaybeden sektör olmuştur. Yıllık değişimi de yüzde 14,5 oranında daralmaya işaret etmektedir. İnsan sağlığı hizmetleri dışında, tekstil ürünleri imalatı (82 bin 202), eğitim (68 bin 460) ve giyim eşyaları imalatı (59 bin 526) çalışan sayısı olarak istihdamı en çok daralan diğer sektörlerdir. Oransal olarak bakıldığında ise istihdam en hızlı hanehalkları tarafından kendi ithalat faaliyetleri sektöründe (yüzde 23,6) gerilemiştir. Bu sektörü yüzde 22,7 azalışla ev hizmetlerinde 10 günden fazla çalışanlar ve yüzde 20,7'lik azalışla üye olunan kuruluş faaliyetleri sektörleri takip etmiştir (Şekil 5).

Alt sektörlerde bina inşaatı 191 bin 039 ile çalışan sayısı ile en fazla artış gösteren sektördür. Bu sektörü 28 bin 910 artışla bina ve çevre düzenleme faaliyetleri sektörü takip etmiştir. Ayrıca, konaklama (23 bin 808), bilgisayar programlama ve danışma (18 bin 884) ve seyahat acentesi-turizm operatörlüğü (13 bin 741) en çok istihdam artışı görülen sektörlerden olmuştur. Diğer taraftan, çalışan sayısı en hızlı artan sektör yüzde 35,3 ile ev içi çalışanların faaliyetleri sektörü olmuştur. Bu sektörü yüzde 18,9 artışla bina inşaatı, yüzde 15,7 artışla seyahat acentesi- turizm operatörlüğü ve yüzde 14,3 artışla havayolu taşımacılığı takip etmiştir (Şekil 5).

Şekil 6. İller itibarıyla sigortalı ücretli çalışan sayısındaki değişimler (Temmuz 2023)

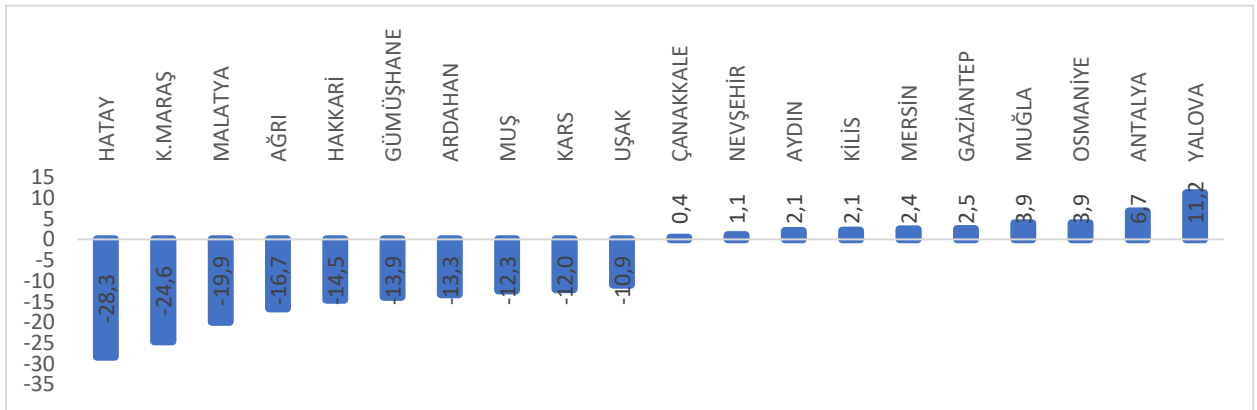
En fazla daralan (çalışan, yıllık değişim)

En fazla artan (çalışan, yıllık değişim)



En hızlı daralan (yıllık yüzde değişim)

En hızlı artan (yıllık yüzde değişim)



Kaynak: SGK ve TEPAV

Temmuz ayı itibarıyla deprem bölgesinde yer alan 11 ilin sigortalı ücretli istihdam içindeki payı yüzde 11,4'tür ve çalışan sayısı yıllık olarak 125 bin 277 (yüzde 7,1), aylık ise 33 bin 036 (yüzde 2,0) azalmıştır. Temmuz ayında afet bölgesindeki 7 il başta olmak üzere 69 ilde istihdam yıllık olarak gerilemiştir. Hatay 55 bin 270 (yüzde 28,3), Kahramanmaraş 42 bin 215 (yüzde 24,6), Malatya ise 23 bin 242 (yüzde 19,9) çalışan kaybı ile istihdamı en yüksek oranda daralan ilk üç ildir. Onları 5 bin 460 ile Ağrı (yüzde 16,7), 3 bin 784 ile Hakkari (yüzde 14,5) izlemektedir. Elazığ (yüzde 5,4) ve Urfa (yüzde 5,0) da deprem bölgesinde olan ve istihdam kaybı yaşayan diğer illerdir (Şekil 6, Tablo 1).

Tablo 1. Deprem bölgesindeki illerde istihdam (Temmuz 2022 - Temmuz 2023)

	Temmuz 2022 (Çalışan)	Haziran 2023 (Çalışan)	Temmuz 2023 (Çalışan)	İstihdam Payı (%)	Yıllık Değişim (Çalışan)	Aylık Değişim (Çalışan)	Yıllık Değişim (%)	Aylık Değişim (%)
ADANA	341,550	337,127	338,775	2.0	-2,775	1,648	-0.8	0.5
ADİYAMAN	67,308	69,201	66,437	0.4	-871	-2,764	-1.3	-4.0
DİYARBAKIR	181,658	183,389	182,032	1.1	374	-1,357	0.2	-0.7
ELAZIĞ	82,144	64,880	77,672	0.5	-4,472	12,792	-5.4	19.7
GAZİANTEP	358,021	362,011	366,811	2.0	8,790	4,800	2.5	1.3
HATAY	195,051	162,390	139,781	0.8	-55,270	-22,609	-28.3	-13.9
MALATYA	116,781	101,542	93,539	0.5	-23,242	-8,003	-19.9	-7.9
KAHRAMAN MARAŞ	171,541	141,618	129,326	0.7	-42,215	-12,292	-24.6	-8.7
URFA	166,970	164,293	158,592	1.0	-8,378	-5,701	-5.0	-3.5
KİLİS	18,597	19,351	18,996	0.1	399	-355	2.1	-1.8
OSMANİYE	61,428	63,006	63,811	0.4	2,383	805	3.9	1.3
TÜRKİYE (TOPLAM)	16,701,928	16,182,292	16,254,081	100	-447,847	71,789	-2.7	0.4

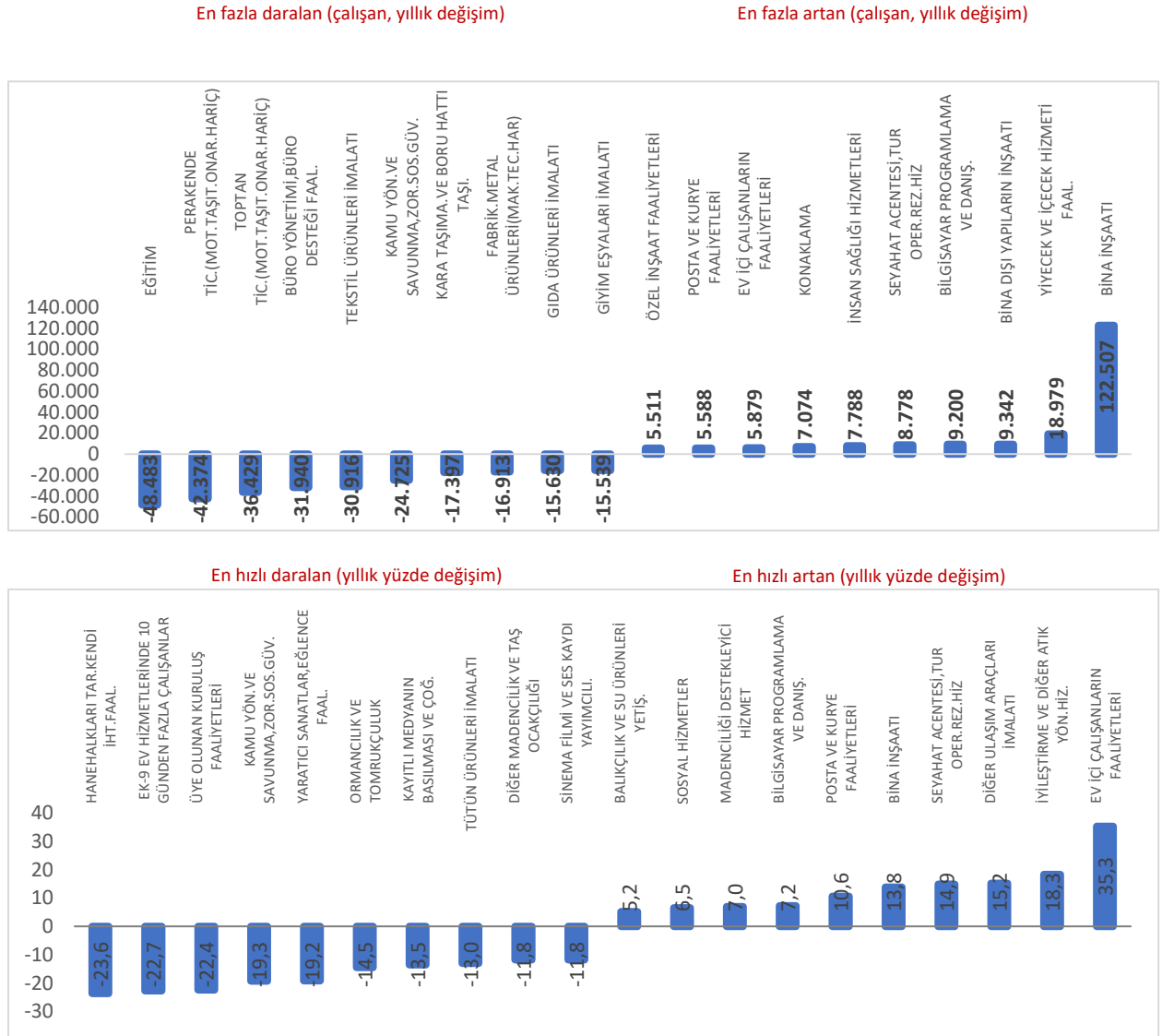
Kaynak: SGK ve TEPAV

Çalışan sayısında en fazla artış 50 bin 665 ile Antalya'da yaşanmıştır. Yaklaşık 16 milyon sigortalı ücretli çalışanların yarısı ekonomik aktivite ve nüfus yoğunluğuna bağlı olarak 5 büyük ilde istihdam edilmektedir. Bu iller istihdam payına göre sırasıyla; İstanbul (yüzde 27,7), Ankara (yüzde 7,7), İzmir (yüzde 6,1), Antalya (yüzde 4,8) ve Bursa (yüzde 4,7)'dir. Bu dönemde, çalışan sayısında en fazla artış 50 bin 665 ile Antalya'da yaşanmıştır. Antalya'yı 11 bin 874 artışla Muğla, 8 bin 790 artışla Gaziantep, 8 bin 682 artışla Yalova ve 7 bin 720 artışla Mersin takip etmiştir (Şekil 6).

Temmuz ayında en hızlı istihdam artışı Yalova ve Antalya'da gerçekleşmiştir. Yalova (yüzde 11,2) ve Antalya'nın (yüzde 6,7) ardından en hızlı istihdam artışı yaşanan diğer iller Osmaniye (yüzde 3,9) ve Muğla (yüzde 3,9) olmuştur. Gaziantep (yüzde 2,5), Kilis (yüzde 2,5) ve Mersin (yüzde 2,4) de yüksek yıllık istihdam artışları gösteren diğer illerdir (Şekil 6).

Temmuz 2023'te KOBİ'lerin sigortalı çalışan sayısındaki yıllık azalış 229 bin 480'dir; bina inşaatında 122 bin 507'lik artış göstermiştir. Temmuz 2022'ye göre KOBİ sigortalı çalışan sayısı en fazla artan sektör 122 bin 507 artış ile bina inşaatı sektörü olmuştur. Bu sektörü yiyecek ve içecek hizmeti faaliyetleri (18 bin 979) ve bina dışı yapıların inşaatı (9 bin 342) sektörleri izlemiştir. Diğer taraftan bilgisayar programlama ve danışma (9 bin 200) ve seyahat acentesi-tur operatörlüğü (8 bin 778) yüksek artışların görüldüğü diğer sektörler olmuştur. En fazla istihdam kaybı yaşayan sektör ise 48 bin 483 ile eğitim sektörüdür (Şekil 7).

Şekil 7. Sektörler itibarıyla KOBİ'lerde istihdam edilen sigortalı ücretli çalışan sayısındaki değişimler (Temmuz 2023)

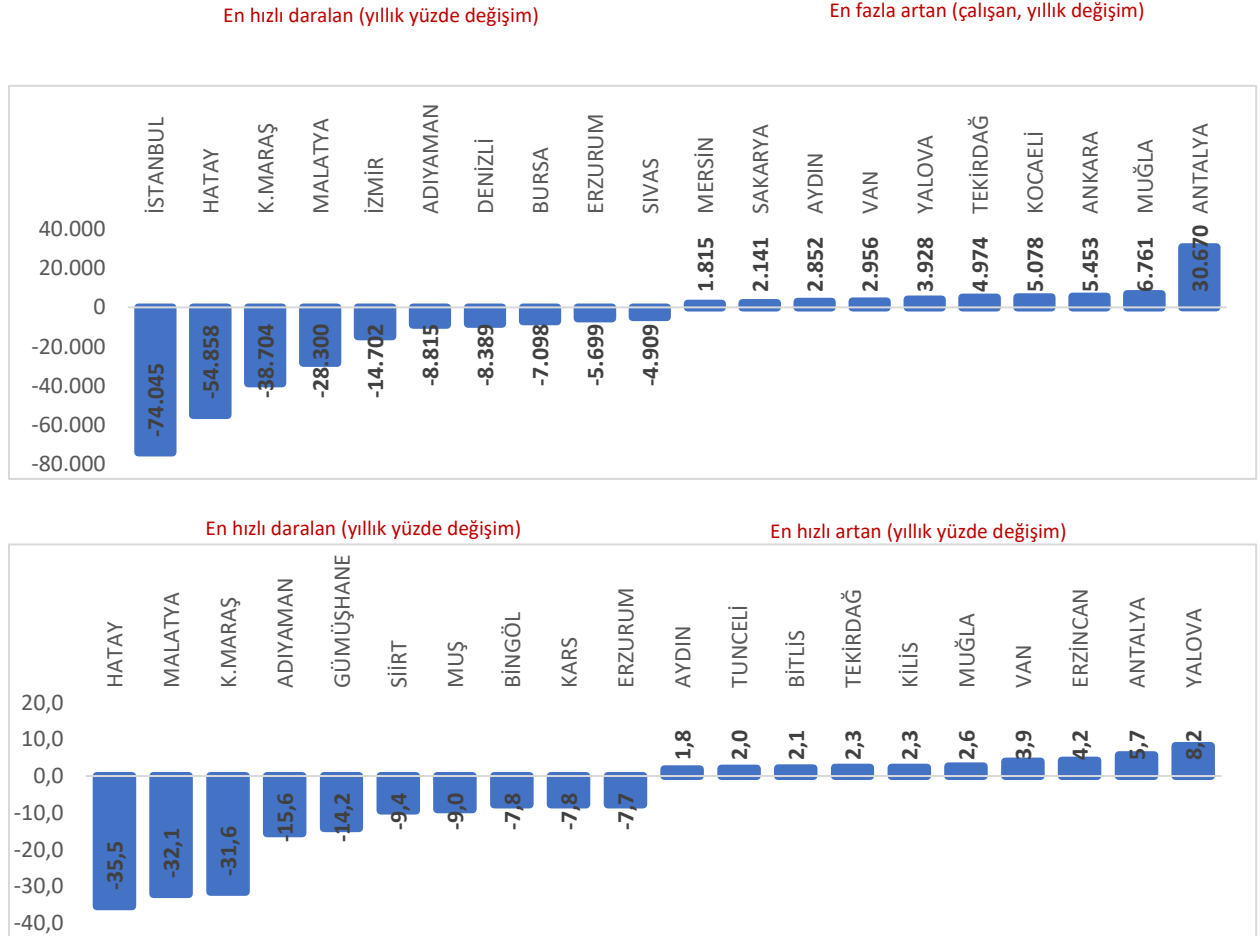


Kaynak: SGK ve TEPAV

KOBİ firmalarında en yüksek istihdam artışı ev içi çalışanların faaliyetleri sektöründedir. Temmuz ayında ev içi çalışanların faaliyetleri sektöründeki artış yüzde 35,3'tür. Bu sektörü iyileştirme ve diğer atık yönetim hizmetleri (yüzde 18,3) ile diğer ulaşım araçları imalatı (yüzde 15,2) izlemiştir. Diğer taraftan, seyahat acentesi - tur operatörlüğü (yüzde 14,9) ve bina inşaatı (yüzde 13,8) da yüksek istihdam artışları ile KOBİ istihdamında öne çıkan diğer sektörlerdir (Şekil 7).

Depremden etkilenen Hatay, Kahramanmaraş, Malatya, Adıyaman ve Gaziantep'te KOBİ istihdamı daralmıştır; yüzde 35,5 ve yüzde 32,1'lik yıllık düşüşler ile Hatay ve Malatya ilk iki ili oluşturmaktadır. KOBİ sigortalı çalışan sayısı en hızlı artan il ise yüzde 8,2 ile Yalova olmuştur. Yalova'yı Antalya (yüzde 5,7), Erzincan (yüzde 4,2) ve Van (yüzde 3,9) takip etmiştir. Diğer taraftan, KOBİ sigortalı çalışan sayısı en fazla artan il 30 bin 670 istihdam artışı ile Antalya'dır (Şekil 8).

Şekil 8. İller itibarıyla KOBİ'lerde istihdam edilen sigortalı ücretli çalışan sayısındaki değişimler (Temmuz 2023)



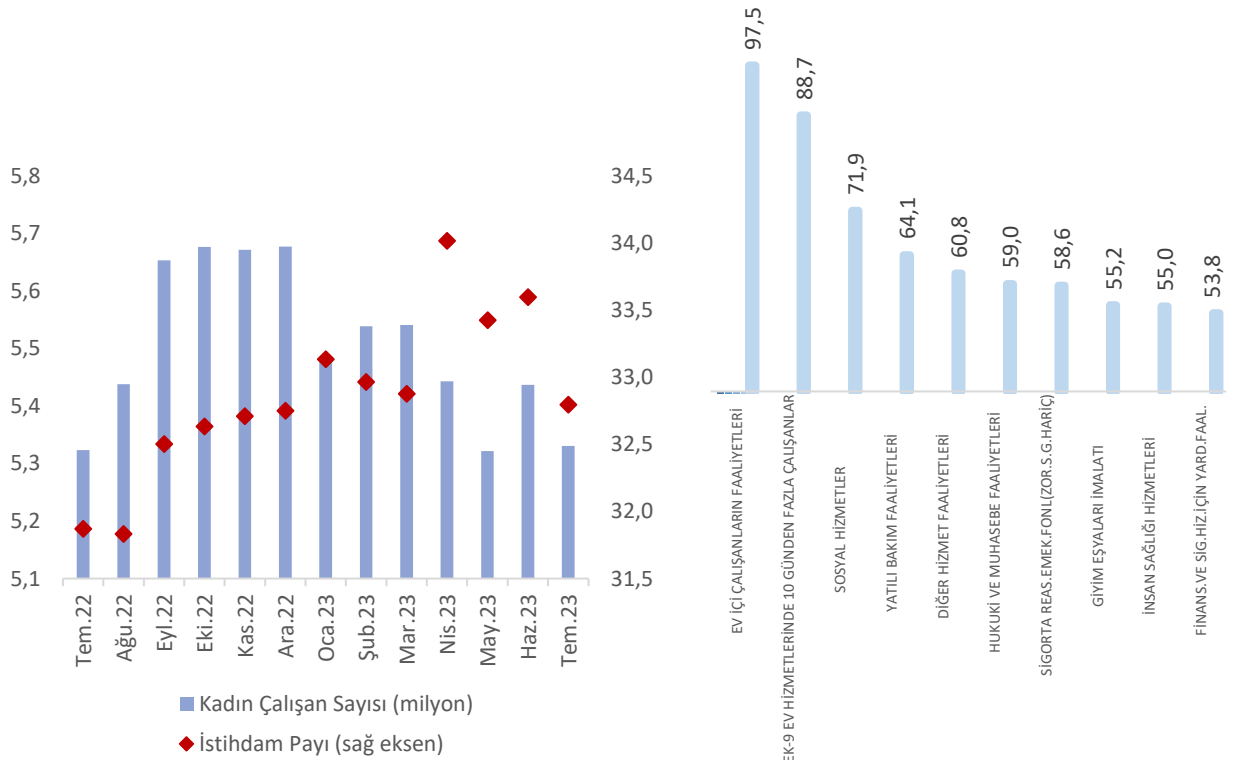
Kaynak: SGK ve TEPAV

Temmuz 2023'te sigortalı ücretli kadın çalışan sayısı aylık 106 bin 079 olarak azalmıştır. Deprem sonrasındaki düşüş 346 bini aşmıştır. Kadın istihdamı bir yıl öncesine göre 7 bin 344 (yüzde 0,1) artarken, Haziran ayına göre 106 bin 079 (yüzde 2,0) azalmış ve 5 milyon 330 bin olarak gerçekleşmiştir. Kadın istihdamının deprem öncesine kıyasla 346 bin 002 daralırken toplam içindeki payının ise son dört ayda yüzde 34'ten yüzde 32,8'e gerilediği görülmektedir (Şekil 9).

Şekil 9. Sigortalı ücretli kadın çalışanlar (Temmuz 2022-2023)

Çalışan sayısı ve istihdam payı

İstihdam Payı En Yüksek Alt Sektörler (yüzde)

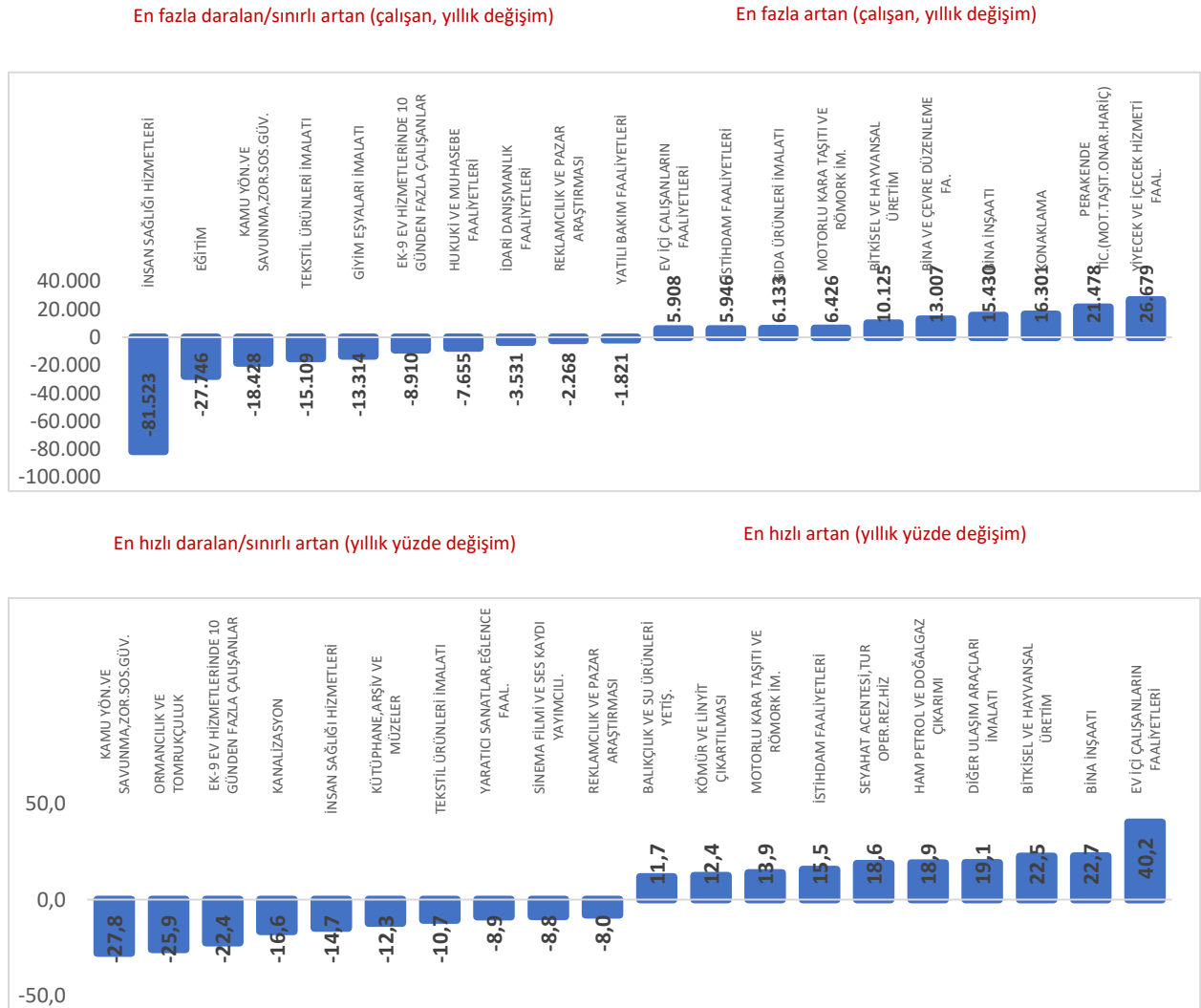


Kaynak: SGK ve TEPAV

Ev içi çalışanların faaliyetleri kadın çalışanların en yoğun olduğu sektör olurken en fazla kadın çalışan perakende ticaret sektöründe istihdam edilmektedir. Kadın çalışanların payının en yüksek olduğu sektörler; ev içi çalışanların faaliyetleri (yüzde 97,5) ile ev hizmetlerinde 10 günden fazla çalışanlar (yüzde 88,7) sektörleridir. Onun dışında, sosyal hizmetler, yatılı bakım faaliyetleri, diğer hizmet faaliyetleri ve hukuki ve muhasebe faaliyetleri sektörlerinde de yüzde 59'un üzerindeki paylarla kadın çalışanların ağırlıkta olduğu görülmektedir. Öte yandan, kadın çalışanların yüzde 40'ından fazlası 5 sektörde istihdam edilmektedir. Temmuz 2023 itibarıyla bu sektörler; perakende ticaret (yüzde 13,1), insan sağlığı hizmetleri (yüzde 8,9), giyim eşyaları imalatı (yüzde 7,0), eğitim (yüzde 6,1) ile yiyecek ve içecek hizmeti faaliyetleri (yüzde 5,5) sektörleridir (Şekil 9 ve Şekil 10).

Temmuz 2023'te yiyecek ve içecek hizmeti faaliyetleri sektöründe çalışan kadın sayısı geçen yılın aynı ayına göre yaklaşık 26 bin 679 artmıştır. Sektörel olarak değerlendirildiğinde geçen yıla göre çalışan sayısı en fazla yiyecek ve içecek hizmeti faaliyetleri sektöründe artarken bu sektörü perakende ticaret (21 bin 478), konaklama (16 bin 301) ile bina inşaatı (15 bin 430) izlemiştir. Yıllık değişimlere bakıldığında ise, kamu yönetimi ve savunma zorunlu sosyal güvenlik (yüzde 27,8) sektöründe istihdamın azaldığı, ormancılık ve tomrukçuluk (yüzde 25,9) ve ev hizmetlerinde 10 günden fazla çalışanlar da (yüzde 22,4) istihdamı daralan sektörlerden olduğu gözlenmektedir (Şekil 10).

Şekil 10. Sektörler itibarıyla sigortalı ücretli kadın çalışan sayısındaki değişimler (Temmuz 2023)



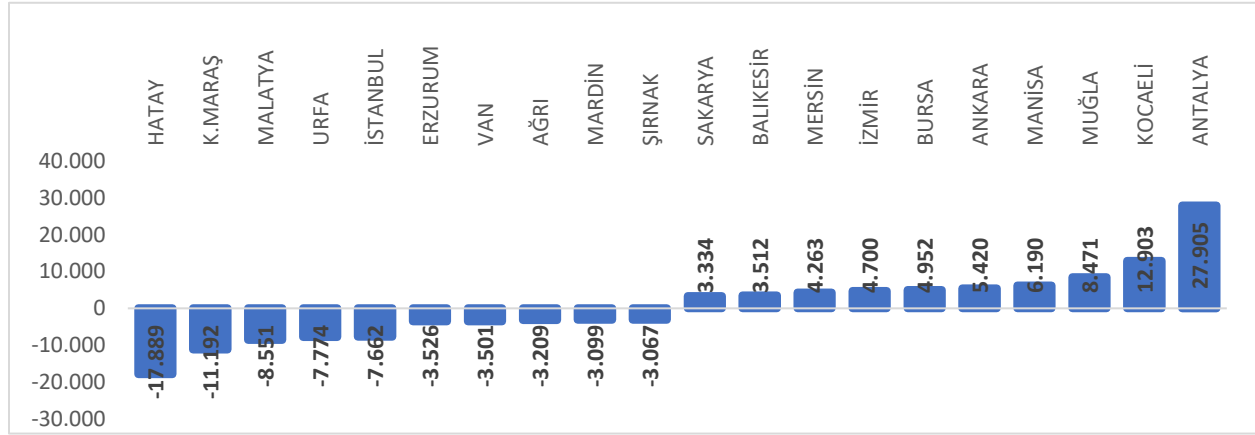
Kaynak: SGK ve TEPAV

Oransal artışlara bakıldığında, ev içi çalışanların faaliyetleri sektörü yüzde 40,2'lik artışla kadın istihdamını en hızlı artıran sektör olmuştur. Ayrıca bina inşaatı (yüzde 22,7), bitkisel ve hayvansal üretim (yüzde 22,5) ve diğer ulaşım araçları imalatı (yüzde 19,1) sektörlerinde çalışan sayıları yüksek oranlarda artmıştır (Şekil 10).

Şekil 11. İller itibarıyla sigortalı ücretli kadın çalışan sayısındaki değişimler (Temmuz 2023)

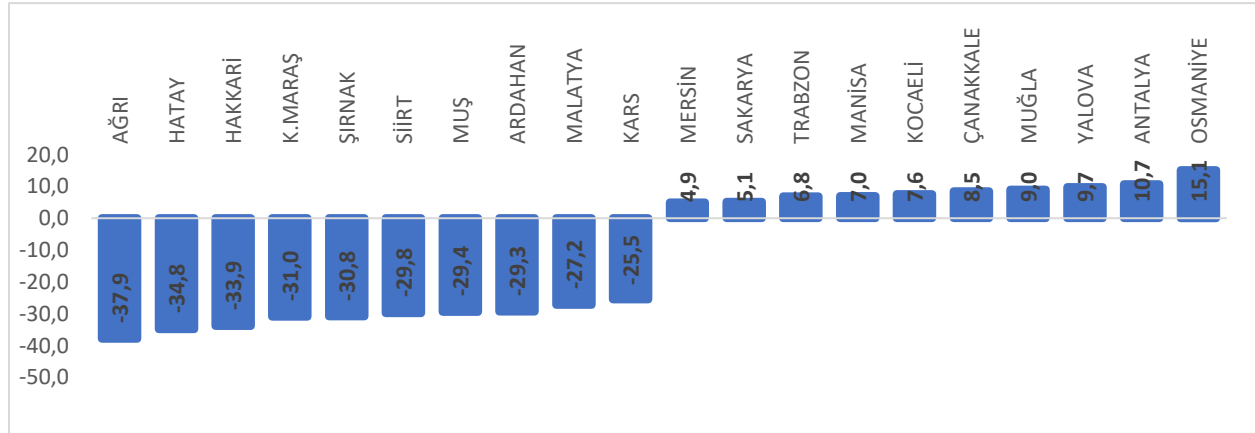
En fazla daralan, sınırlı artan (çalışan, yıllık değişim)

En fazla artan (çalışan, yıllık değişim)



En hızlı daralan, sınırlı artan (yıllık yüzde değişim)

En hızlı artan (yıllık yüzde değişim)

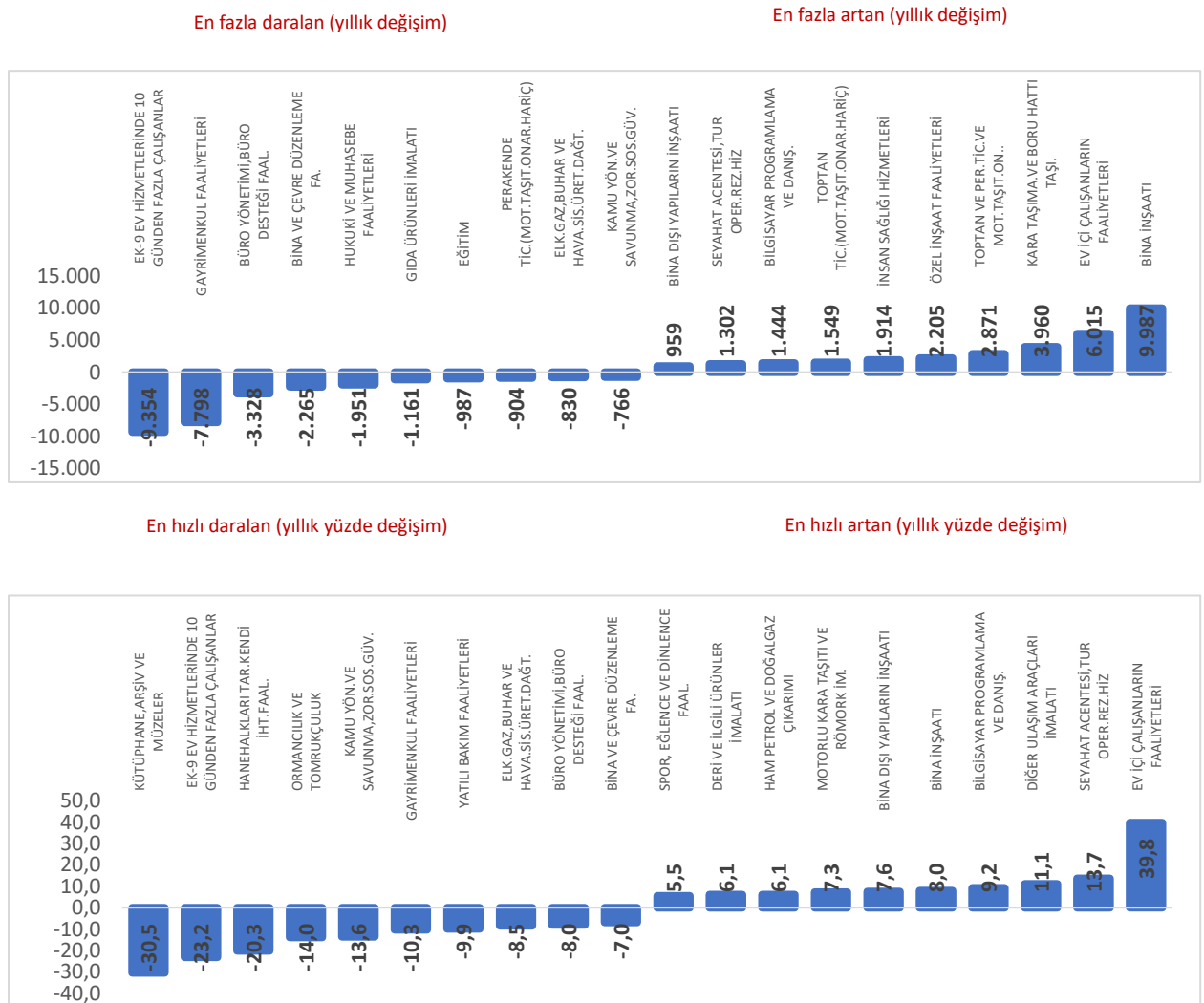


Kaynak: SGK ve TEPAV

Temmuz ayında kadın istihdamının en hızlı daraldığı iller Ağrı ve Hatay'dır. Bu illerden sonra Hakkari (yüzde 33,9), Kahramanmaraş (yüzde 31,0) ve Şırnak (yüzde 30,8) gelmektedir. Deprem bölgesinde bulunan illerin ağırlıkta olduğu ve bu illerde kadın çalışan sayısındaki daralmaların genel eğilimin üzerinde seyrettiği dikkat çekmektedir. Sayı olarak bakıldığında kadın istihdamında düşüş gerçekleşen illerin başında 17 bin 889 ile Hatay gelmektedir. Hatay'ı 11 bin 192 ile Kahramanmaraş, 8 bin 551 ile de Malatya izlemektedir (Şekil 11).

Son bir yılda iş yeri sayısı 52 sektörde artmıştır. Temmuz 2023'te Türkiye genelinde faaliyet gösteren iş yeri sayısı yüzde 0,4 (7 bin 907) artarak 2 milyon 118 bin olmuştur. 9 bin 987 artış ile bina inşaatı sektörü iş yeri sayısı en fazla artan sektördür. Bu sektörü ev içi çalışanların faaliyetleri (6 bin 015), kara taşımacılığı ve boru hattı taşımacılığı (3 bin 960) ve toptan - perakende ticaret; motorlu taşıtların ve motosikletlerin onarımı (2 bin 871) sektörleri izlemiştir. Diğer taraftan, ev hizmetlerinde 10 günde fazla çalışanlar sektörlerinde 9 bin üzerinde daralma görülmektedir (Şekil 12).

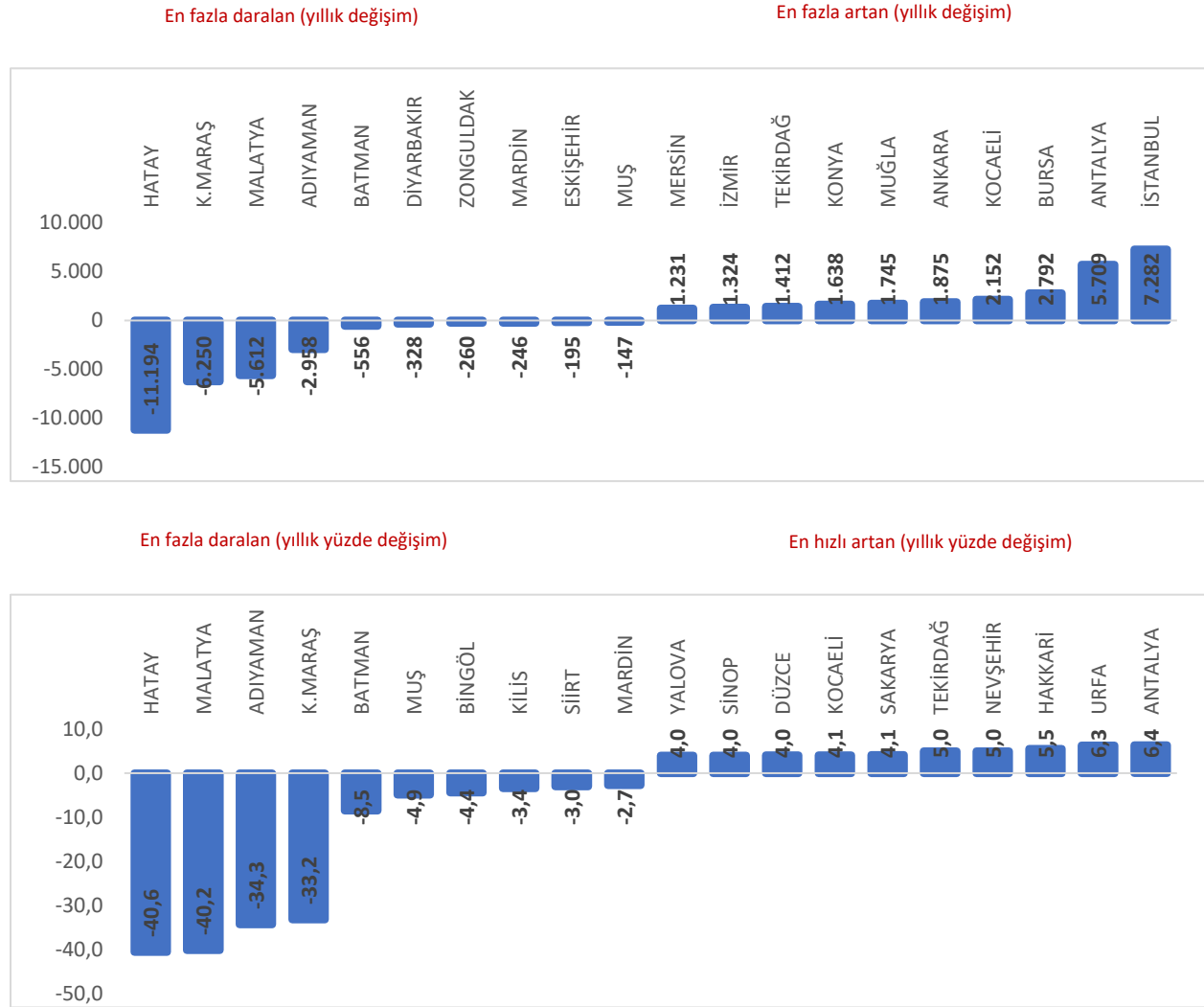
Şekil 12. Sektörler itibarıyla iş yeri sayısındaki değişimler (Temmuz 2023)



Kaynak: SGK ve TEPAV

İş yeri sayısı en hızlı artan sektör yüzde 39,8 ile ev içi çalışanların faaliyetleri sektörü olmuştur. Oran olarak yıllık değişimlere bakıldığında ev içi çalışanların faaliyetleri sektörünü seyahat acentesi - tur operatörlüğü (yüzde 13,7), diğer ulaşım araçları imalatı (yüzde 11,1) ile bilgisayar programlama ve danışma (yüzde 9,2) izlemektedir. Kütüphane, arşiv ve müzeler (yüzde 30,5) ve ev hizmetlerinde 10 günden fazla çalışanlar (yüzde 23,2) sektörleri ise iş yeri sayısı en fazla daralan sektörler arasındadır (Şekil 12).

Şekil 13. İller itibarıyla iş yeri sayısındaki değişimler (Temmuz 2023)

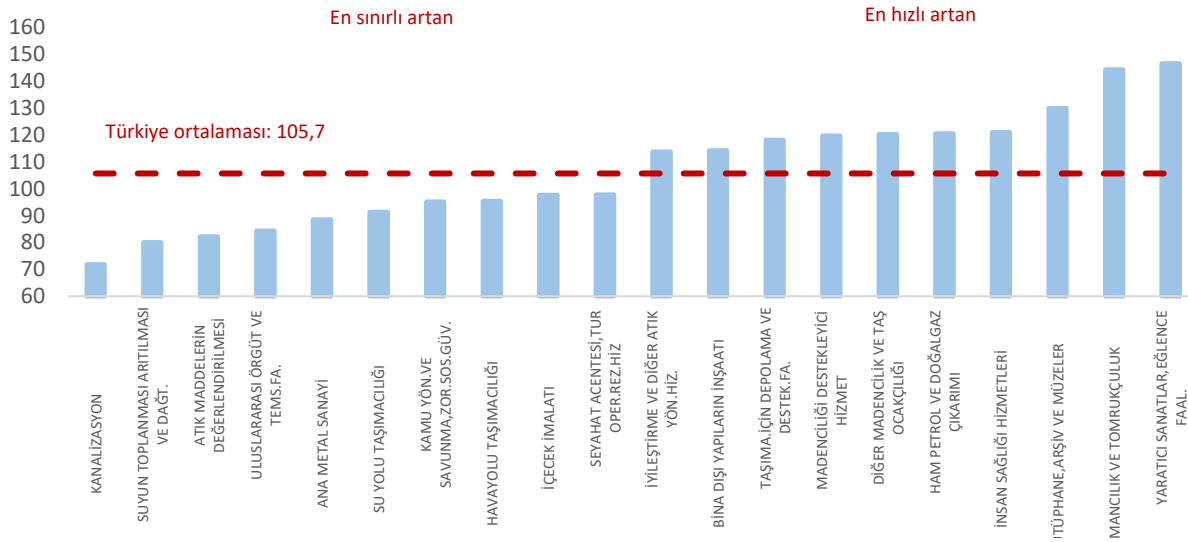


Kaynak: SGK ve TEPAV

Son bir yılda iş yeri sayısı 43 ilde artarken Adana ve Urfa dışında tüm deprem illerinde gerilemiştir. Toplam iş yerlerinin yarısı beş büyük ilde kayıtlı bulunmaktadır. Temmuz 2023 itibarıyla bu iller İstanbul (yüzde 28,2), Ankara (yüzde 7,4), İzmir (yüzde 6,9), Antalya (yüzde 4,5) ve Bursa (yüzde 4,3)'dir. Temmuz ayında iş yeri sayısı en çok artan il İstanbul (7 bin 282) olmuştur. İstanbul'u Antalya (5 bin 709), Bursa (2 bin 792), Kocaeli (2 bin 152) ve Ankara (1 bin 875) takip etmiştir. Oransal değişime bakıldığında ise iş yeri sayısı en hızlı artan il yüzde 6,4 artışla Antalya'dır. Antalya'yı Şanlıurfa, Hakkâri, Nevşehir ve Tekirdağ takip etmiştir. Bunun yanı sıra, Hatay, Malatya, Adıyaman ve Kahramanmaraş'ta iş yeri sayıları yüzde 30 ve üzerinde gerilerken, deprem bölgesindeki Adana ve Şanlıurfa dışında diğer tüm illerde de düşüşler gerçekleşmiştir (Şekil 13).

Temmuz 2023'te prime esas ortalama günlük kazançların yıllık artışı yüzde 105,7'dir. Enflasyonun çalışanların alım gücündeki yıpranmayı telafi etmek amacıyla, asgari ücrette yıl içinde düzenlemelere gidilmektedir. Bu çerçevede, brüt asgari ücret 1 Ocak – 30 Haziran 2022 dönemi için yüzde 39,9 oranında zam yapılarak 3 bin 578 Türk lirasından 5 bin 004 Türk lirasına çıkarılmış, ardından 1 Temmuz – 31 Aralık 2022 dönemini kapsayacak şekilde yüzde 29,3 oranında tekrar artırılmış ve 6 bin 471 Türk lirasına yükseltilmiştir. 2023 yılında ise Ocak ayında yapılan yüzde 54,7 oranında zam ile brüt asgari ücret 8 bin 506 Türk lirasına çıkarılmış, yılın ikinci yarısı için de 1 Temmuz 2023 tarihinden geçerli olmak üzere yüzde 34 oranına artış ile 11 bin 402 Türk lirasına yükseltilmiştir. Asgari ücret ayarlamalarının belirleyici olduğu prime esas ortalama günlük kazançların yıllık artışı da Temmuz ayında yüzde 105,7 olmuştur (Şekil 14).

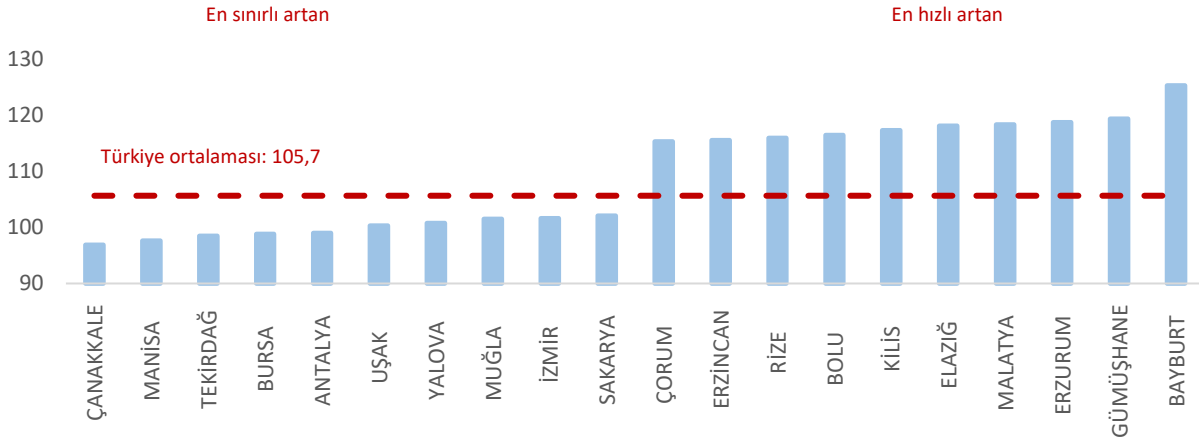
Şekil 14. Ortalama günlük kazancı (TL) en hızlı / en sınırlı artan 10 sektör (Temmuz 2023, yıllık yüzde değişim)



Kaynak: SGK ve TEPAV

Temmuz 2023 verilerine göre, bir yılda ortalama günlük kazancı en hızlı artan sektör yüzde 146,5'lik artışla yaratıcı sanatlar ve eğlence faaliyetleri sektörü olmuştur. Bu sektörü yüzde 144,3'lük artışlarla ormancılık ve tomrukçuluk sektörü takip etmiştir. Diğer taraftan, kanalizasyon (yüzde 71,8), suyun toplanması arıtılması ve dağıtılması (yüzde 80,0) ile atık maddelerin değerlendirilmesi (yüzde 82,1) ortalama günlük kazancı yıllık artışının en sınırlı olduğu sektörlerdir (Şekil 14).

Şekil 15. Ortalama günlük kazancı (TL) en hızlı / en sınırlı artan 10 il (Temmuz 2023, yıllık yüzde değişim)



Kaynak: SGK ve TEPAV

Tüm illerde ortalama günlük kazanç artmıştır. Prime esas ortalama günlük kazançların tüm illerde arttığı, artışların yüzde 96,9 (Çanakkale) ile yüzde 125,4 (Bayburt) aralığında, ortalamada da yüzde 105,7 oranında gerçekleştiği görülmektedir. Bayburt'un yanı sıra, Gümüşhane, Erzurum, Malatya ve Elazığ da ortalama günlük kazancı en yüksek artan iller arasındadır. Diğer taraftan, Manisa (yüzde 97,6), Tekirdağ (yüzde 98,5) ve Bursa (yüzde 98,9) da ortalama günlük kazanç artışları en sınırlı olan illerdir (Şekil 15).

Deprem nedeniyle OHAL bölgesi ilan edilen illerde istihdamı korumaya yönelik çeşitli tedbirler açıklanmıştır. 22 Şubat 2023 tarihinde Resmi Gazete'de yayımlanan Cumhurbaşkanlığı Kararnamesi'ne göre, depremden etkilenen ve OHAL kapsamında bulunan kentlerdeki işverenler, işyerlerinin ağır ya da orta hasarlı olduğunu belgelemeleri durumunda, "uygunluk tespiti" beklenmeksizin kısa çalışma ödeneğinden yararlanabilmektedir. Kararnameyle OHAL bölgelerinde, pandemi döneminde olduğu gibi, İş Kanunu'ndaki "ahlak ve iyi niyet kurallarına uymamak", "işyerinin kapanması" gibi sebepler dışında işten çıkarmalar yasaklanmıştır. Ayrıca, kısa çalışma veya işsizlik ödeneğinden yararlanmayan ve işsiz kalanlar için de OHAL süresini aşmamak kaydıyla İşsizlik Sigortası Fonu'ndan günlük 133,44 TL destek ödemesi yapılması ve Genel Sağlık Sigortası kapsamında sayılması kararlaştırılmıştır.

Tablo 3. Deprem bölgesi işsizlik ödeneği başvuran ve hak edenler (Ocak 2022 – Ağustos 2023)

Başvurular

	İşsizlik Ödeneğine Başvuru Ocak-Ağustos 2022	İşsizlik Ödeneğine Başvuru Ocak-Ağustos 2023	Değişim	Temmuz 2023 itibarıyla sigortalı ücretli çalışan sayısı (4a zorunlu)	İşsizlik ödeneğine başvuranların ildeki sigortalı ücretli çalışan sayısına oranı
HATAY	12,586	27,217	116.25%	139,781	19.47%
KAHRAMANMARAŞ	13,028	24,396	87.26%	129,326	18.86%
MALATYA	9,446	16,300	72.56%	93,539	17.43%
ADİYAMAN	5,663	9,743	72.05%	66,437	14.67%
GAZİANTEP	36,882	34,797	-5.65%	366,811	9.49%
ELAZIĞ	7,294	6,628	-9.13%	77,672	8.53%
ŞANLIURFA	13,554	14,194	4.72%	158,592	8.95%
DİYARBAKIR	15,291	15,604	2.05%	182,032	8.57%
OSMANİYE	4,881	5,120	4.90%	63,811	8.02%
KİLİS	1,442	1,591	10.33%	18,996	8.38%
ADANA	26,578	26,174	-1.52%	338,775	7.73%
11 İl Toplam	146,645	181,764	23.95%	1,635,772	11.11%
Türkiye Toplam	1,105,951	1,101,815	-0.37%	16,254,081	6.78%

Hakedenler

	İşsizlik Ödeneğini Hakeden Ocak-Ağustos 2022	İşsizlik Ödeneğini Hakeden Ocak-Ağustos 2023	Değişim	Temmuz 2023 itibarıyla sigortalı ücretli çalışan sayısı (4a zorunlu)	İşsizlik ödeneğine hakedenlerin ildeki sigortalı ücretli çalışan sayısına oranı
KAHRAMANMARAŞ	5,582	8,438	51.16%	129,326	6.52%
HATAY	5,593	9,576	71.21%	139,781	6.85%
MALATYA	3,807	5,138	34.96%	93,539	5.49%
ADİYAMAN	2,536	2,589	2.09%	66,437	3.90%
ELAZIĞ	3,154	2,723	-13.67%	77,672	3.51%
GAZİANTEP	18,001	13,178	-26.79%	366,811	3.59%
ADANA	12,970	11,141	-14.10%	338,775	3.29%
DİYARBAKIR	6,591	5,714	-13.31%	182,032	3.14%
OSMANİYE	2,073	1,733	-16.40%	63,811	2.72%
ŞANLIURFA	4,518	3,997	-11.53%	158,592	2.52%
KİLİS	559	401	-28.26%	18,996	2.11%
11 İl Toplam	65,384	64,628	-1.16%	1,635,772	3.95%
Türkiye Toplam	536,641	491,642	-8.39%	16,254,081	3.02%

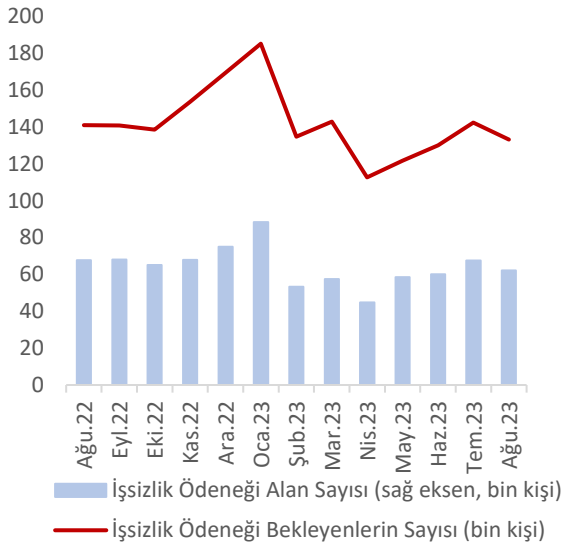
Kaynak: İŞKUR ve TEPAV

Deprem sonrasında sağlanan istihdam destekleriyle işsizlik ödeneği ve kısa çalışma ödeneği başvuruları deprem illeri kaynaklı olarak önemli oranda artmıştır. Ocak-Ağustos 2023 döneminde, deprem bölgesinde yer alan 11 ilde işsizlik ödeneği başvuruları geçen yılın aynı dönemine göre yüzde 24,0 oranında artmış olup en hızlı artışlar Hatay (yüzde 116,3), Kahramanmaraş (yüzde 87,3), Malatya (yüzde 72,6) ve Adıyaman'da (yüzde 72,1) gerçekleşmiştir. Bu dönemde Türkiye genelindeki değişim yüzde -0,4'tür. Diğer taraftan, işsizlik ödeneği başvurularının ilgili ilin sigortalı-ücretli istihdamına oranları incelendiğinde, tüm deprem illerinde Türkiye ortalamasının (yüzde 6,7) üzerinde olduğu, en yüksek değerlerin de yine Hatay (yüzde 19,5), Kahramanmaraş (yüzde 18,9), Malatya (yüzde 17,4) ve Adıyaman'da (yüzde 14,7) gerçekleştiği görülmektedir (Tablo 2).

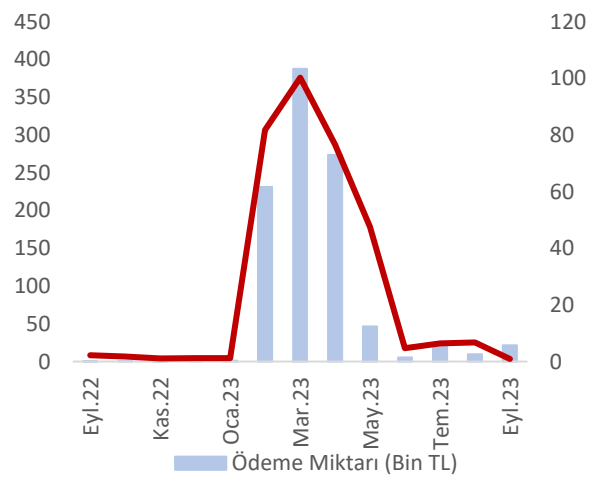
Kısa çalışma ödeneğinden faydalananların sayısı deprem sonrasında yaklaşık 100 bin artmıştır. Türkiye İş Kurumu (İŞKUR) işsizlik ödeneği verilerini Ağustos 2023, kısa çalışma ödeneği verilerini ise Eylül 2023 itibarıyla yayınlamıştır. Buna göre, işsizlik ödeneğine başvuranların sayısı Temmuz ayında 968 bin 760 iken Eylül ayında 1 milyon 102 bin'e; faydalananların sayısı ise söz konusu aylarda 429 bin 619'dan 491 bin 642'ye yükselmiştir. Diğer taraftan, kısa çalışma ödeneğinden faydalanan sayısı Ocak ayında bin 261 iken izleyen iki ayda 100 bin 217'ye yükselmiş, Eylül ayı itibarıyla da 918'e gerilemiştir. Bu çerçevede yapılan ödeme miktarı da Mart ayında 387 milyon 366 bin TL'den Eylül ayında 21 milyon 420 bin TL'ye düşmüştür (Şekil 16).

Şekil 16. İşsizlik ödeneği ve kısa çalışma ödeneği uygulamaları*

İşsizlik Ödeneği (aylık değişim) (Ağustos 2022-Ağustos 2023)



Kısa Çalışma Ödeneği (Eylül 2022-Eylül 2023)



* Ağustos ve Eylül ayı verileri geçicidir.
Kaynak: İŞKUR ve TEPAV

Ek 1. FAALİYET KOLLARINA GÖRE ÜCRETLİ ÇALIŞAN SAYILARI

ANA FAALİYET GRUPLARI	ALT FAALİYET GRUPLARI	Tem.22	Haz.23	Tem.23	Yıllık Değişim (Çalışan)	Aylık Değişim (Çalışan)	Yıllık Değişim (%)	Aylık Değişim (%)
TARIM, ORMANCILIK VE BALIKÇILIK	BİTKİSEL VE HAYVANSAL ÜRETİM	126,753	120,036	135,425	8,672	15,389	6.8	12.8
TARIM, ORMANCILIK VE BALIKÇILIK	ORMANCILIK VE TOMRUKÇULUK	42,338	34,972	36,311	-6,027	1,339	-14.2	3.8
TARIM, ORMANCILIK VE BALIKÇILIK	BALIKÇILIK VE SU ÜRÜNLERİ YETİŞ.	11,169	11,890	11,721	552	-169	4.9	-1.4
MADENCİLİK VE TAŞ OCAKÇILIĞI	KÖMÜR VE LİNYİT ÇIKARTILMASI	40,557	39,569	39,974	-583	405	-1.4	1.0
MADENCİLİK VE TAŞ OCAKÇILIĞI	HAM PETROL VE DOĞALGAZ ÇIKARIMI	2,131	2,218	2,225	94	7	4.4	0.3
MADENCİLİK VE TAŞ OCAKÇILIĞI	METAL CEVHERİ MADENCİLİĞİ	36,247	32,491	33,351	-2,896	860	-8.0	2.6
MADENCİLİK VE TAŞ OCAKÇILIĞI	DİĞER MADENCİLİK VE TAŞ OCAKÇILIĞI	68,643	58,725	60,368	-8,275	1,643	-12.1	2.8
MADENCİLİK VE TAŞ OCAKÇILIĞI	MADENCİLİK DESTEKLEYİCİ HİZMET	12,561	12,726	12,787	226	61	1.8	0.5
İMALAT	GIDA ÜRÜNLERİ İMALATI	531,896	501,151	512,822	-19,074	11,671	-3.6	2.3
İMALAT	İÇECEK İMALATI	19,130	16,745	17,290	-1,840	545	-9.6	3.3
İMALAT	TÜTÜN ÜRÜNLERİ İMALATI	6,421	6,184	5,702	-719	-482	-11.2	-7.8
İMALAT	TEKSTİL ÜRÜNLERİ İMALATI	496,927	410,646	414,725	-82,202	4,079	-16.5	1.0
İMALAT	GİYİM EŞYALARI İMALATI	722,898	674,691	677,706	-45,192	3,015	-6.3	0.4
İMALAT	DERİ VE İLGİLİ ÜRÜNLER İMALATI	76,753	74,818	75,066	-1,687	248	-2.2	0.3
İMALAT	AĞAÇ,AĞAÇ ÜRÜNLERİ VE MANTAR ÜR.	75,814	69,282	70,521	-5,293	1,239	-7.0	1.8
İMALAT	KAĞIT VE KAĞIT ÜRÜNLERİ İMALATI	76,354	68,672	70,282	-6,072	1,610	-8.0	2.3
İMALAT	KAYITLI MEDYANIN BASILMASI VE ÇOĞ.	48,863	41,853	42,301	-6,562	448	-13.4	1.1
İMALAT	KOK KÖMÜRÜ VE PETROL ÜRÜNLERİ İM.	9,522	8,892	9,019	-503	127	-5.3	1.4
İMALAT	KİMYASAL ÜRÜNLERİ İMALATI	111,428	103,230	105,161	-6,267	1,931	-5.6	1.9
İMALAT	ECZACILIK VE ECZ.İLİŞKİN MALZ.İMAL.	38,544	38,618	38,985	441	367	1.1	1.0
İMALAT	KAUÇUK VE PLASTİK ÜRÜNLER İMALATI	252,290	230,414	236,670	-15,220	6,256	-6.2	2.7
İMALAT	METALİK OLMAYAN ÜRÜNLER İMALATI	246,407	220,632	225,157	-21,250	4,525	-8.6	2.1
İMALAT	ANA METAL SANAYİ	196,440	175,109	174,530	-21,910	-579	-11.2	-0.3
İMALAT	FABRİK.METAL ÜRÜNLERİ(MAK.TEC.HAR)	432,020	399,019	406,728	-25,292	7,709	-5.9	1.9
İMALAT	BİLGİSAYAR, ELEKTRONİK VE OPTİK ÜR.	55,470	56,652	58,266	2,796	1,614	5.0	2.8
İMALAT	ELEKTRİKİ TEHZİT İMALATI	188,785	184,231	187,903	-882	3,672	-0.5	2.0
İMALAT	MAKİNE VE EKİPMAN İMALATI	215,038	207,139	211,840	-3,198	4,701	-1.5	2.3
İMALAT	MOTORLU KARA TAŞITI VE RÖMORK İM.	248,963	248,400	254,041	5,078	5,641	2.0	2.3
İMALAT	DİĞER ULAŞIM ARAÇLARI İMALATI	84,937	89,865	94,653	9,716	4,788	11.4	5.3
İMALAT	MOBİLYA İMALATI	190,771	175,595	179,720	-11,051	4,125	-5.8	2.3
İMALAT	DİĞER İMALATLAR	85,544	83,018	84,286	-1,258	1,268	-1.5	1.5
ELEKTRİK, GAZ, BUHAR VE İK.	MAKİNE VE EKİPMAN.KURULUMU VE ONAR.	166,196	162,117	166,620	424	4,503	0.3	2.8
ELEKTRİK, GAZ, BUHAR VE İK.	ELK.GAZ,BUHAR VE HAVA.SİS.ÜRET.DAĞT.	117,365	115,128	115,893	-1,472	765	-1.3	0.7
ELEKTRİK, GAZ, BUHAR VE İK.	SUYUN TOPLANMASI ARTIRILMASI VE DAĞT.	10,969	10,887	10,549	-420	-338	-3.8	-3.1
ELEKTRİK, GAZ, BUHAR VE İK.	KANALİZASYON	23,989	21,738	21,588	-2,401	-150	-10.0	-0.7
ELEKTRİK, GAZ, BUHAR VE İK.	ATIK MADDELERİN DEĞERLENDİRİLMESİ	90,480	85,152	85,428	-5,052	276	-5.6	0.3
İNŞAAT	İYİLEŞTİRME VE DİĞER ATIK YÖN.HİZ.	7,092	7,880	7,607	515	-273	7.3	-3.5
İNŞAAT	BİNA İNŞAATI	1,011,509	1,119,210	1,202,548	191,039	83,338	18.9	7.4
İNŞAAT	BİNA DIŞI YAPILARIN İNŞAATI	324,509	309,670	327,365	2,856	17,695	0.9	5.7
İNŞAAT	ÖZEL İNŞAAT FAALİYETLERİ	296,051	291,145	301,326	5,275	10,181	1.8	3.5
TOPTAN VE PERAKENDE TİCARET; MOT.	TOPTAN VE PER.TİC.VE MOT.TAŞIT.ON.	264,368	255,032	259,222	-5,146	4,190	-1.9	1.6
TOPTAN VE PERAKENDE TİCARET; MOT.	TOPTAN TİC.(MOT.TAŞIT.ONAR.HARİÇ)	807,521	762,662	767,937	-39,584	5,275	-4.9	0.7
TOPTAN VE PERAKENDE TİCARET; MOT.	PERAKENDE TİC.(MOT.TAŞIT.ONAR.HARİÇ)	1,550,306	1,488,806	1,509,766	-40,540	20,960	-2.6	1.4
ULAŞTIRMA VE DEPOLAMA	KARA TAŞIMA.VE BORU HATTI TAŞI.	602,205	608,250	580,214	-21,991	-28,036	-3.7	-4.6
ULAŞTIRMA VE DEPOLAMA	SU YOLU TAŞIMACILIĞI	21,820	21,520	22,289	469	769	2.1	3.6
ULAŞTIRMA VE DEPOLAMA	HAVAYOLU TAŞIMACILIĞI	31,148	35,332	35,599	4,451	2,627	14.3	0.8
ULAŞTIRMA VE DEPOLAMA	TAŞIMA.İÇİN DEPOLAMA VE DESTEK.FA.	309,845	297,617	303,242	-6,603	5,625	-2.1	1.9
ULAŞTIRMA VE DEPOLAMA	POSTA VE KURYE FAALİYETLERİ	73,691	72,948	75,698	2,007	2,750	2.7	3.8
KONAKLAMA VE YİYECEK HİZMETİ F.	KONAKLAMA	499,506	502,689	518,390	18,884	15,701	3.8	3.1
KONAKLAMA VE YİYECEK HİZMETİ F.	YİYECEK VE İÇECEK HİZMETİ FAAL.	778,047	783,374	801,855	23,808	18,481	3.1	2.4
BİLGİ VE İLETİŞİM	YAYINCILIK FAALİYETLERİ	26,232	25,217	25,237	-995	20	-3.8	0.1
BİLGİ VE İLETİŞİM	SİNEMA FİLMİ VE SES KAYDI YAYINCILI.	18,658	17,708	16,410	-2,248	-1,298	-12.0	-7.3
BİLGİ VE İLETİŞİM	PROGRAMCILIK VE YAYINCILIK FAAL.	11,679	10,720	10,576	-1,103	-144	-9.4	-1.3
BİLGİ VE İLETİŞİM	TELEKOMÜNİKASYON	29,259	27,432	28,020	-1,239	588	-4.2	2.1
BİLGİ VE İLETİŞİM	BİLGİSAYAR PROGRAMLAMA VE DANIŞ.	154,479	165,521	168,220	13,741	2,699	8.9	1.6
BİLGİ VE İLETİŞİM	BİLGİ HİZMET FAALİYETLERİ	23,882	23,603	23,986	104	383	0.4	1.6
FINANS VE SİGORTA FAALİYETLERİ	FINANSAL HİZMET.(SİG.VE EMEK.HAR.)	89,281	85,411	86,219	-3,062	808	-3.4	0.9
FINANS VE SİGORTA FAALİYETLERİ	SİGORTA REAS.EMEK.FONL.(ZOR.S.G.HARİÇ)	25,691	25,813	26,026	335	213	1.3	0.8
FINANS VE SİGORTA FAALİYETLERİ	FINANS.VE SİG.HİZ.İÇİN YARD.FAAL.	60,185	60,797	61,589	1,404	792	2.3	1.3
GAYRİMENKUL FAALİYETLERİ	GAYRİMENKUL FAALİYETLERİ	170,797	156,964	158,414	-12,383	1,450	-7.3	0.3
MESLEKİ, BİLİMSEL VE TEKNİK F.	HUKUKİ VE MUHASEBE FAALİYETLERİ	170,985	153,909	155,297	-15,688	1,388	-9.2	0.9
MESLEKİ, BİLİMSEL VE TEKNİK F.	İDARİ DANIŞMANLIK FAALİYETLERİ	216,665	206,761	203,793	-12,872	-2,968	-5.9	-1.4
MESLEKİ, BİLİMSEL VE TEKNİK F.	MİMARLIK VE MÜHENDİSLİK FAALİYETİ	186,785	180,668	184,922	-1,863	4,254	-1.0	2.4
MESLEKİ, BİLİMSEL VE TEKNİK F.	BİLİMSEL ARAŞTIRMA VE GELİŞ.FAAL.	17,592	17,745	18,048	456	303	2.6	1.7
MESLEKİ, BİLİMSEL VE TEKNİK F.	REKLAMCILIK VE PAZAR ARAŞTIRMASI	61,243	57,524	56,380	-4,863	-1,144	-7.9	-2.0
MESLEKİ, BİLİMSEL VE TEKNİK F.	DİĞER MESLEKİ,BİLİM.VE TEK.FAAL.	51,125	51,430	50,977	-148	-453	-0.3	-0.9
MESLEKİ, BİLİMSEL VE TEKNİK F.	VETERİNERLİK HİZMETLERİ	11,725	11,446	11,761	36	315	0.3	2.8
İDARİ VE DESTEK HİZMET FAALİYETLERİ	KİRALAMA VE LEASING FAALİYETLERİ	27,908	27,218	27,971	63	753	0.2	2.8
İDARİ VE DESTEK HİZMET FAALİYETLERİ	İSTİHDAM FAALİYETLERİ	100,097	100,708	109,597	9,500	8,889	9.5	8.8
İDARİ VE DESTEK HİZMET FAALİYETLERİ	SEYAHAT AÇENTESİ,TUR OPER.REZ.HİZ	65,494	74,494	75,774	10,280	1,280	15.7	1.7
İDARİ VE DESTEK HİZMET FAALİYETLERİ	GÜVENLİK VE SORUŞTURMA FA.	232,450	223,617	215,749	-16,701	-7,868	-7.2	-3.5
İDARİ VE DESTEK HİZMET FAALİYETLERİ	BİNA VE ÇEVRE DÜZENLEME FA.	451,636	542,921	480,546	28,910	-62,375	6.4	-11.5
İDARİ VE DESTEK HİZMET FAALİYETLERİ	BÜRO YÖNETİMİ,BÜRO DESTEĞİ FAAL.	484,594	458,349	462,638	-21,956	4,289	-4.5	0.9
KAMU YÖNETİMİ VE SAVUNMA; Z. S. G.	KAMU YÖN.VE SAVUNMA,ZOR.SOS.GÜV.	301,798	253,335	242,272	-59,526	-11,063	-19.7	-4.4
EĞİTİM	EĞİTİM	563,482	621,586	495,022	-68,460	-126,564	-12.1	-20.4
İNŞAN SAĞLIĞI VE SOSYAL HİZMET F.	İNŞAN SAĞLIĞI HİZMETLERİ	885,198	751,452	756,481	-128,717	5,029	-14.5	0.7
İNŞAN SAĞLIĞI VE SOSYAL HİZMET F.	YATILI BAKIM FAALİYETLERİ	51,244	46,732	47,804	-3,440	1,072	-6.7	2.3
İNŞAN SAĞLIĞI VE SOSYAL HİZMET F.	SOSYAL HİZMETLER	69,303	74,864	74,072	4,769	-792	6.9	-1.1
KÜLTÜR, SANAT, EĞLENCE, D. VE SPOR	YARATICI SANATLAR,EĞLENCE FAAL.	14,772	13,912	13,255	-1,517	-657	-10.3	-4.7
KÜLTÜR, SANAT, EĞLENCE, D. VE SPOR	KÜTÜPHANE,ARŞİV VE MÜZELER	5,121	4,249	4,304	-817	55	-16.0	1.3
KÜLTÜR, SANAT, EĞLENCE, D. VE SPOR	KUMAR VE MÜŞTEREK BAHİŞ FAAL.	5,576	5,037	5,071	-505	34	-9.1	0.7
KÜLTÜR, SANAT, EĞLENCE, D. VE SPOR	SPOR, EĞLENCE VE DİNLENCE FAAL.	60,116	59,419	61,389	1,273	1,970	2.1	3.3
DİĞER HİZMET FAALİYETLERİ	ÜYE OLUNAN KURULUŞ FAALİYETLERİ	70,392	57,682	55,831	-14,561	-1,851	-20.7	-3.2
DİĞER HİZMET FAALİYETLERİ	BİLGİSAYAR VE KİŞİSEL EV EŞYA.ON.	55,029	50,321	50,668	-4,361	347	-7.9	0.7
DİĞER HİZMET FAALİYETLERİ	DİĞER HİZMET FAALİYETLERİ	128,251	128,205	130,356	2,105	2,151	1.6	1.7
HANEHALKLARININ İŞVERENLER OLARAK F.	EV İÇİ ÇALIŞANLARIN FAALİYETLERİ	16,666	22,148	22,545	5,879	397	35.3	1.8
HANEHALKLARININ İŞVERENLER OLARAK F.	HANEHALKLARI TAR.KENDİ İHT.FAAL.	406	328	310	-96	-18	-23.6	-5.5
ULUSLARARASI ÖRGÜTLER VE TEM. F.	ULUSLARARASI ÖRGÜT VE TEMS.FA.	4,808	4,525	4,565	-243	40	-5.1	0.9
EK-9 EV HİZMETLERİNDE 10 GÜNDEN FAZLA Ç.	EK-9 EV HİZMETLERİNDE 10 GÜNDEN FAZLA Ç.	43,093	33,881	33,314	-9,779	-567	-22.7	-1.7
Toplam	Toplam	16,701,928	16,182,292	16,254,081	-447,847	71,789	-2.7	0.4

Ek 2. İLLERE GÖRE ÜCRETLİ ÇALIŞAN SAYILARI	Tem.22	Haz.23	Tem.23	İstihdam Payı (%)	Yıllık Değişim (Çalışan)	Aylık Değişim (Çalışan)	Yıllık Değişim (%)	Aylık Değişim (%)
ADANA	341,550	337,127	338,775	2.1	-2,775	1,648	-0.8	0.5
ADYAMAN	67,308	69,201	66,437	0.4	-871	-2,764	-1.3	-4.0
AFYONKARAHİSAR	103,240	99,297	101,713	0.6	-1,527	2,416	-1.5	2.4
AĞRI	32,719	30,057	27,259	0.2	-5,460	-2,798	-16.7	-9.3
AMASYA	46,605	45,698	45,591	0.3	-1,014	-1,07	-2.2	-0.2
ANKARA	1,249,998	1,221,606	1,227,544	7.6	-22,454	5,938	-1.8	0.5
ANTALYA	753,064	786,613	803,719	4.9	50,655	17,106	6.7	2.2
ARTVİN	27,575	25,035	24,601	0.2	-2,974	-434	-10.8	-1.7
AYDIN	188,599	190,168	192,481	1.2	3,882	2,313	2.1	1.2
BALIKESİR	217,389	211,596	215,653	1.3	-1,736	4,057	-0.8	1.9
BİLECİK	53,565	49,431	49,683	0.3	-3,882	252	-7.2	0.5
BİNGÖL	30,518	29,204	28,302	0.2	-2,216	-902	-7.3	-3.1
BİTLİS	36,859	35,119	34,758	0.2	-2,101	-361	-5.7	-1.0
BOLU	66,389	61,790	62,129	0.4	-4,260	339	-6.4	0.5
BURDUR	36,623	34,909	35,433	0.2	-1,190	524	-3.2	1.5
BURSA	776,943	740,171	754,297	4.6	-22,646	14,126	-2.9	1.9
ÇANAKKALE	99,242	96,259	99,652	0.6	410	3,393	0.4	3.5
ÇANKIRI	31,352	30,376	30,601	0.2	-751	225	-2.4	0.7
ÇORUM	65,842	63,080	63,842	0.4	-2,000	762	-3.0	1.2
DENİZLİ	214,766	197,107	200,257	1.2	-14,509	3,150	-6.8	1.6
DIYARBAKIR	181,658	183,389	182,032	1.1	374	-1,357	0.2	-0.7
EDİRNE	67,982	64,880	65,246	0.4	-2,736	366	-4.0	0.6
ELAZIĞ	81,121	76,662	77,672	0.5	-3,449	1,010	-4.3	1.3
ERZİNCAN	33,438	32,878	33,504	0.2	66	626	0.2	1.9
ERZURUM	93,902	86,183	85,161	0.5	-8,741	-1,022	-9.3	-1.2
ESKİŞEHİR	191,922	184,802	187,462	1.2	-4,460	2,660	-2.3	1.4
GAZİANTEP	358,021	362,011	366,811	2.3	8,790	4,800	2.5	1.3
GİRESUN	60,039	57,406	56,429	0.3	-3,610	-977	-6.0	-1.7
GÜMÜŞHANE	15,818	14,171	13,627	0.1	-2,191	-544	-13.9	-3.8
HAKKARİ	26,018	23,963	22,234	0.1	-3,784	-1,729	-14.5	-7.2
HATAY	195,051	162,390	139,781	0.9	-55,270	-22,609	-28.3	-13.9
İSPARTA	65,718	63,184	63,023	0.4	-2,695	-161	-4.1	-0.3
MERSİN	316,193	321,274	323,913	2.0	7,720	2,639	2.4	0.8
İSTANBUL	4,579,435	4,421,037	4,432,794	27.3	-146,641	11,757	-3.2	0.3
İZMİR	1,029,576	986,932	998,184	6.1	-31,392	11,252	-3.0	1.1
KARS	25,530	23,530	22,465	0.1	-3,065	-1,065	-12.0	-4.5
KASTAMONU	56,877	54,306	54,431	0.3	-2,446	125	-4.3	0.2
KAYSERİ	255,929	239,794	245,342	1.5	-10,587	5,548	-4.1	2.3
KIRKLARELİ	74,264	70,612	71,193	0.4	-3,071	581	-4.1	0.8
KİRŞEHİR	29,168	26,840	26,870	0.2	-2,298	30	-7.9	0.1
KOCAELİ	601,629	585,771	598,927	3.7	-2,702	13,156	-0.4	2.2
KONYA	359,416	348,090	355,047	2.2	-4,369	6,957	-1.2	2.0
KÜTAHYA	96,436	91,273	92,548	0.6	-3,888	1,275	-4.0	1.4
MALATYA	116,781	101,542	93,539	0.6	-23,242	-8,003	-19.9	-7.9
MANİSA	277,002	266,944	275,618	1.7	-1,384	8,674	-0.5	3.2
K.MARAŞ	171,541	141,618	129,326	0.8	-42,215	-12,292	-24.6	-8.7
MARDİN	104,888	103,993	102,150	0.6	-2,738	-1,843	-2.6	-1.8
MUĞLA	306,922	314,660	318,796	2.0	11,874	4,136	3.9	1.3
MUŞ	30,756	28,834	26,965	0.2	-3,791	-1,869	-12.3	-6.5
NEVŞEHİR	49,160	49,564	49,681	0.3	521	117	1.1	0.2
NİĞDE	41,750	41,444	41,481	0.3	-269	37	-0.6	0.1
ORDU	97,058	95,003	94,008	0.6	-3,050	-995	-3.1	-1.0
RİZE	57,762	56,263	55,444	0.3	-2,318	-819	-4.0	-1.5
SAKARYA	212,643	209,847	212,205	1.3	-438	2,358	-0.2	1.1
SAMSUN	197,558	197,589	197,438	1.2	-120	-151	-0.1	-0.1
SİİRT	30,342	29,011	27,054	0.2	-3,288	-1,957	-10.8	-6.7
SİNOP	30,102	29,501	29,443	0.2	-659	-58	-2.2	-0.2
SİVAS	84,777	79,154	79,784	0.5	-4,993	630	-5.9	0.8
TEKİRDAĞ	324,345	304,077	309,991	1.9	-14,354	5,914	-4.4	1.9
TOKAT	69,079	67,112	67,332	0.4	-1,747	220	-2.5	0.3
TRABZON	125,487	125,268	125,367	0.8	-120	99	-0.1	0.1
TUNCELİ	9,697	9,390	9,600	0.1	-97	210	-1.0	2.2
URFA	166,970	164,293	158,592	1.0	-8,378	-5,701	-5.0	-3.5
UŞAK	74,338	65,808	66,223	0.4	-8,115	415	-10.9	0.6
VAN	105,549	107,016	104,027	0.6	-1,522	-2,989	-1.4	-2.8
YOZGAT	43,849	39,973	39,974	0.2	-3,875	1	-8.8	0.0
ZONGULDAK	101,564	97,333	97,703	0.6	-3,861	370	-3.8	0.4
AKSARAY	60,130	57,803	58,128	0.4	-2,002	325	-3.3	0.6
BAYBURT	9,743	8,652	8,726	0.1	-1,017	74	-10.4	0.9
KARAMAN	43,270	39,365	39,762	0.2	-3,508	397	-8.1	1.0
KIRIKKALE	39,682	37,446	37,582	0.2	-2,100	136	-5.3	0.4
BATMAN	90,370	86,436	85,797	0.5	-4,573	-639	-5.1	-0.7
ŞIRNAK	53,349	51,450	50,098	0.3	-3,251	-1,352	-6.1	-2.6
BARTIN	32,205	31,485	31,804	0.2	-401	319	-1.2	1.0
ARDAHAN	9,556	8,629	8,288	0.1	-1,268	-341	-13.3	-4.0
İĞDIR	18,384	17,690	16,721	0.1	-1,663	-969	-9.0	-5.5
YALOVA	77,783	82,857	86,465	0.5	8,682	3,608	11.2	4.4
KARABÜK	38,473	36,122	36,050	0.2	-2,423	-72	-6.3	-0.2
KİLİS	18,597	19,351	18,996	0.1	399	-355	2.1	-1.8
ÖZMANIYE	61,428	63,006	63,811	0.4	2,383	805	3.9	1.3
DÜZCE	83,751	81,541	82,689	0.5	-1,062	1,148	-1.3	1.4
Toplam	16,701,928	16,182,292	16,254,081	100.0	-447,847	71,789	-2.7	0.4