

ÜST ÖLÇEK PLANLARIN İZLENMESİ VE DEĞERLENDİRİLMESİ ÜZERİNE: KENTSEL VE BÖLGESEL GÖZLEMEVLERİNİN GEREKLİLİĞİ

Burak Beyhan

27-28 Kasım 2008

**3. Bölgesel Kalkınma ve Yönetişim Sempozyumu
Mersin**

Çalışmanın Temel Amacı;

Türkiye'deki üst ölçek planların coğrafi kapsamalarını gözden geçirerek, söz konusu planların birbiriyle ilişkilendirilmesi, izlenmesi ve değerlendirilmesi sürecinde yaşanan sorunları ortaya koymak, kentsel ve bölgesel gözlemlerinin bu süreç içerisinde aktif olarak kullanılabileceğini göstermek.

Çalışmanın Kapsamı;

Çalışma kapsamında, Türkiye'deki üst ölçek planlar, dünya gözlemleri ve izleme merkezleri deneyimi gözden geçirilerek, Türkiye'deki başlangıç aşamasındaki girişimler ve girişimlerin ne aşamada oldukları, kapasiteleri gibi konular değerlendirilecek, kentsel ve bölgesel planlamanın, kalkınmanın ve yeniden yapılandırmanın çok aktif birer araçları olabilecek gözlemleri ve izleme merkezlerinin, Türkiye'deki bölge planlama çabalarının bir parçası olması ve kurumsallaşmasına ilişkin bir takım öneriler geliştirilecektir. Özellikle, yeniden yapılandırma sürecine stratejik girdi sağlayan Kentsel Gözlemleri'nin genel bir değerlendirmesi de yapılacaktır.

Çalışmanın Aşamaları;

- Türkiye'deki üst ölçek planlar ve kapsadıkları coğrafi alanların tespiti,
- Planların uygulamasından sorumlu kurumlar ve uyguladıkları izleme yöntemi, yaşanan sorunlar,
- Dünya gözlemleri deneyiminin gözden geçirilmesi ve farklı algılanış biçimlerinin irdelenmesi,
- Türkiye'de önerilen ve gerçekleşmekte olan bölgesel ve kentsel gözlemleri,
- Türkiye'de üst ölçek planlar hesaba katılarak, izlenebilecek yöntem konusunda, dikkat edilmesi gereken hususlar ve gözlemlerinin üstlenebileceği sorumluluklar, olası örgütlenme biçimlerinin tespit edilmesi,

Türkiye'deki Üst Ölçek Planlar ve Coğrafi Kapsamları

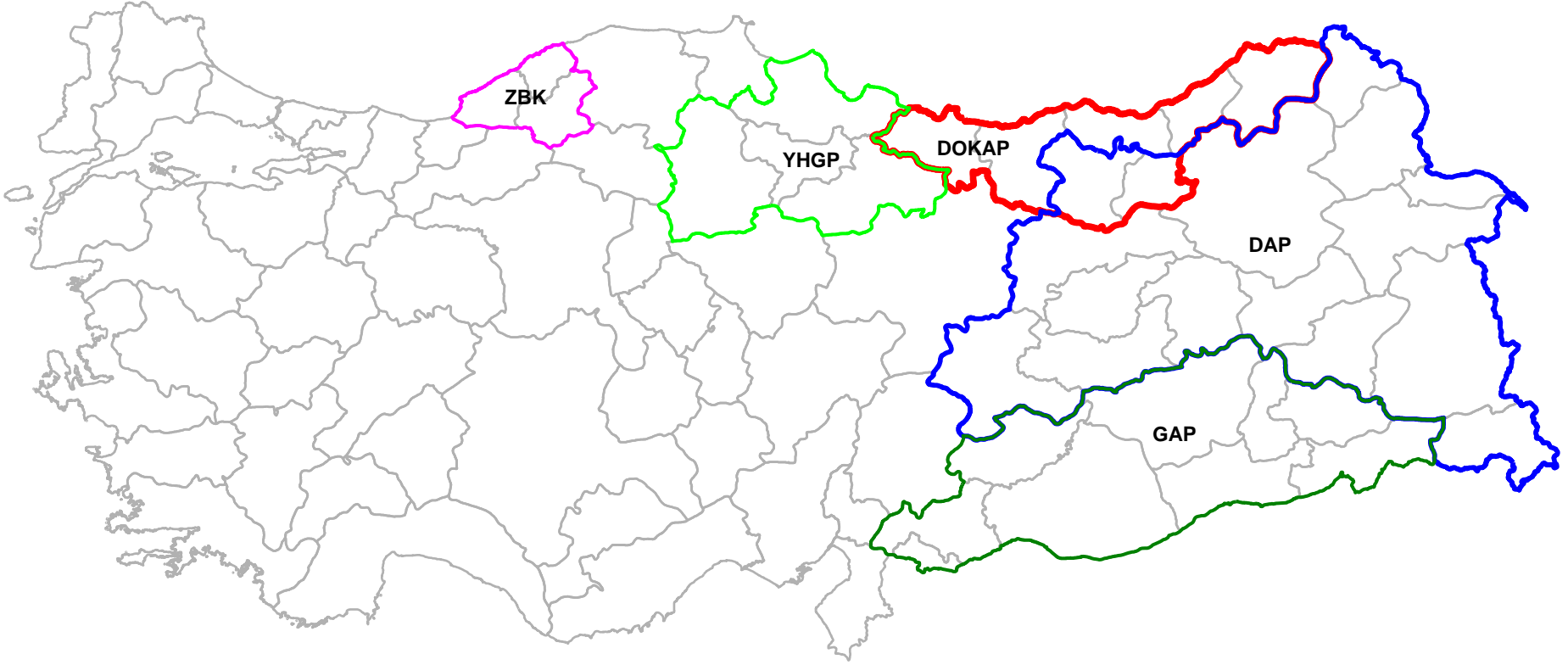
DPT'ce Desteklenen Bölgesel Kalkınma Planları (BKP) ve Bölgesel Gelişme Programları (BGP) (DPT, 2008)

Kamu Yatırımları ile Desteklenen BKP






- Güneydoğu Anadolu Projesi (GAP)
- Zonguldak Bartın Karabük (ZBK)
- Doğu Anadolu Planı (DAP)
- Doğu Karadeniz Kalkınma Planı (DOKAP)
- Yeşilirmak Havzası Gelişim Planı (YHGP)

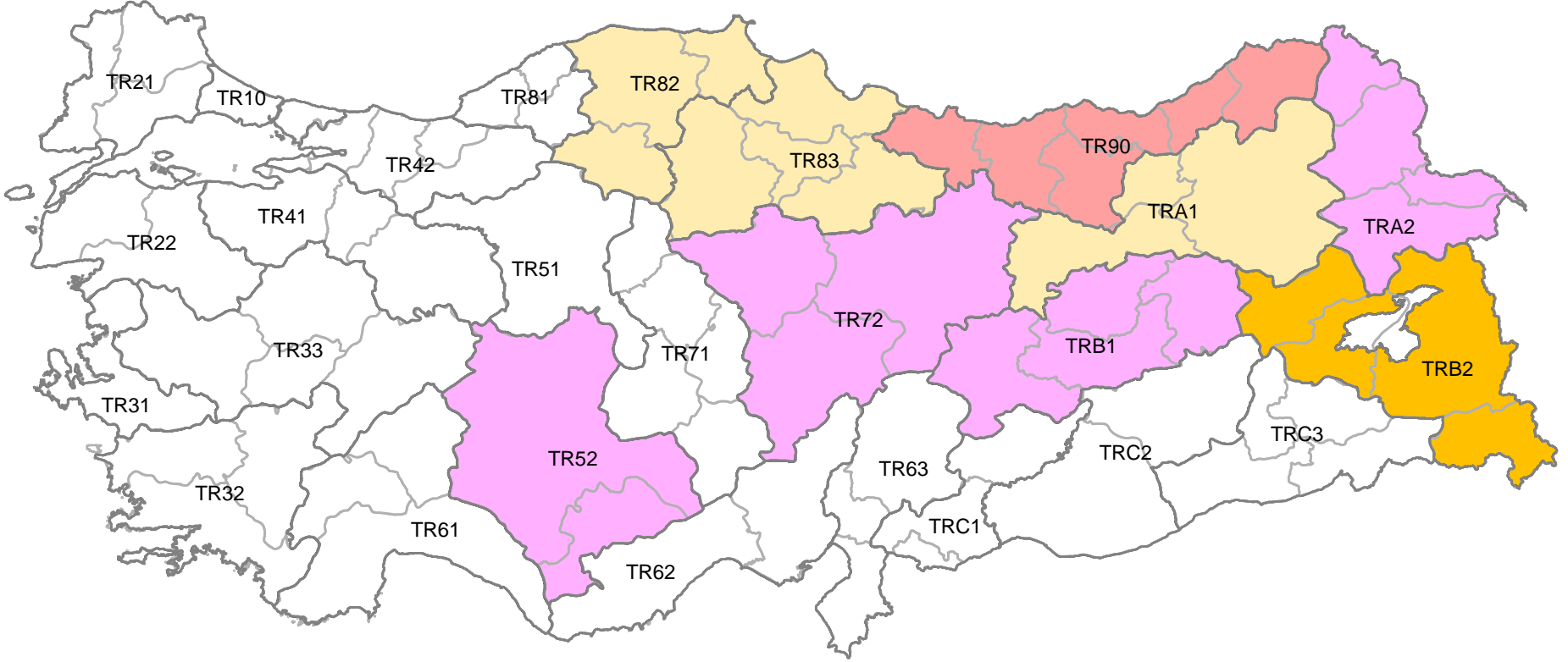
Türkiye – AB Mali İşbirliği ile desteklenen BGP

- Doğu Anadolu Kalkınma Programı DAKP(MEDA)
- Samsun-Kastamonu-Kastamonu (SKE) Düzey II Bölgeleri
- Ağrı-Konya-Kayseri-Malatya (AKKM) Düzey II Bölgeleri
- Doğu Karadeniz TR90 Düzey II Bölgeleri



Bölgesel Kalkınma Planları (BKP)

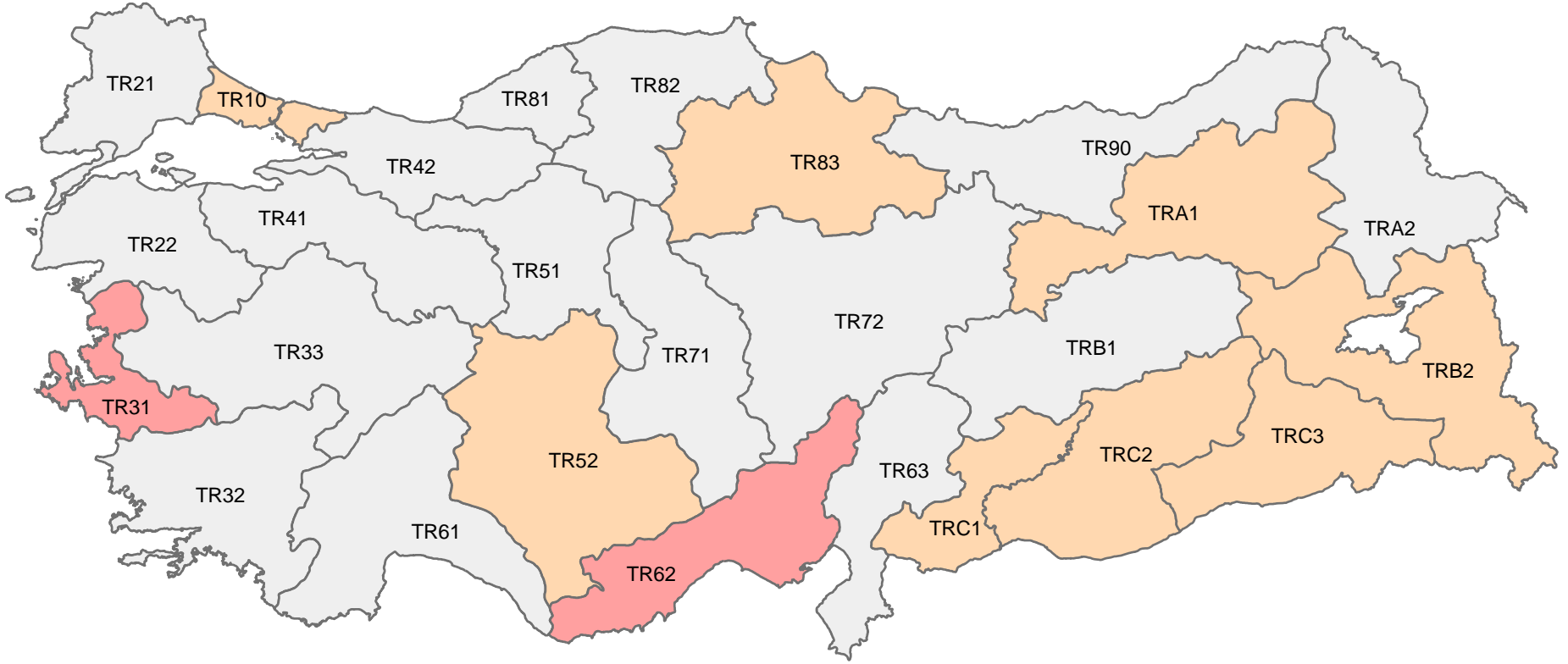
- | | | |
|---|---|---|
|  Doğu Karadeniz Kalkınma Planı (DOKAP) |  Yeşilirmak Havzası Gelişim Planı (YHGP) |  Güneydoğu Anadolu Projesi (GAP) |
|  Doğu Anadolu Planı (DAP) |  Zonguldak Bartın Karabük (ZBK) | |



Bölgesel Gelişme Programları (BGP)

- Samsun, Kastamonu ve Erzurum Düzey 2 BKP (396 Proje) (3)
- Ağrı, Kayseri, Konya ve Malatya Düzey 2 BKP (509 Proje) (4)

- Doğu Anadolu BKP (309 Proje) (1)
- TR 90 Düzey 2 BKP (213 proje) (1)



Bölgesel Kalkınma Ajansları

- İlk Kurulan Ajansları - 2006 (2)
- Yeni Kurulan Ajanslar - 2008 (8)

- Ajansı Bulunmayan Bölgeler (16)

DPT'nin Deęişen Yaklaşımı (DPT, 2008)

Önceki yaklaşım	Yeni yaklaşım
Planlama	Programlama ve uygulama
Merkezi yaklaşım ve sahiplenme	Yerel toplum, idare ile kamu işbirliğinde sahiplenme
Kamu yatırımları ile desteklenen	Kamu, yerel katkı ve diğer kaynaklarla (AB vb.) desteklenen
Pasif koordinasyon ve izleme süreci	Aktif koordinasyon ve izleme süreci
Proje oluşumu ve yönetimini sadece merkezden geliştiren	Program-proje oluşumunu ve yönetimini her düzeyde geliştiren
Yerelin proje oluşturma ve yönetme kapasitesini geliştirme kaygısını ön planda tutmayan	Yerelde proje oluşturma ve yönetme kapasitesi oluşturan ve yaygınlaştıran

DPT'nin Uygulamak İstedığı İzleme Sistemi (DPT, 2008)

- **Proje düzeyinde izleme** ve risk yönetimi,
- Sadece uygulamanın kontrolü değil aynı zamanda faydalanıcıların desteklenmesi,
- Program, bileşen ve proje düzeyinde **performans göstergelerinin doğru belirlenmesi ve izlenmesi**,

Üçlü Sacayağı Önerisi:

- İzleme Ağı Oluşturulması,
- Ortak **İzleme Rehberi**,
- İzleme Bilgi Sistemi (İBS),

İzleme Ağı (DPT, 2008):

Merkez

Bölgesel Gelişme ve Yapısal Uyum Genel Müdürlüğü

BKP'lerin programlanması, koordinasyonu, uygulaması, izlenmesi ve değerlendirilmesi



İzleme ve Değerlendirme Dairesi bünyesinde

13 Uzman

Bölgeler

9 Kalkınma ve Hizmet Birliği

İzleme ve destek faaliyetlerinin bölgesel eşgüdümü

DAKP: 16 Uzman

SKE : 18 Uzman

AKKM: 24 Uzman

DOKAP: 10 Uzman



68 Uzman

30 projeye bir uzman

Yerel

BKP'ler kapsamında kalan 33 İl

Yerelde izleme ve destek faaliyetleri

DAKP: 9 İzleyici

SKE: 44 İzleyici

AKKM: 54 İzleyici

DOKAP: 30 İzleyici



137 İzleyici

10 projeye bir izleme elemanı

Ortak İzleme Rehberi (DPT, 2008):

- Programların izlenmesi için temel referans doküman
- Ortak standartların oluşturduğu genel izleme çerçevesi
- Tanımlı izleme perspektifleri, aktörler, araçlar ve süreçler
- Her faaliyet kapsamında her bir aktörün görev ve sorumluluklarının detaylı açıklaması
- Raporlama usulleri ve standart formlar
- Mali kontrol ve ikincil satınalma kontrol listeleri de dahil olmak üzere kontrol ve doğrulama seviyeleri

İzleme Bilgi Sistemi (İBS) (DPT, 2008):

- Ortak iletişim platformu
- İzleme sisteminin bütünlüğü
- Kolay erişim ve şeffaflık
- Standart raporlama ve veri girişi
- Kurallara uymayı kolaylaştırma
- Beyanların doğrulanması: Raporlar ve ziyaretler
- İzleme faaliyetlerinin takibi ve kalitesini artırma
- İzleme ve destek faaliyetlerinin etkin planlanması

İzleme Bilgi Sistemi (İBS) Konumu (DPT, 2008):

- Sorunların ve ihtiyaçların tespiti:
 - İzleme araçları (tespit)
 - **İzleme Bilgi Sistemi (çözümleme)**
 - **Erken Uyarı Sistemi**
- Destek faaliyetleri planı:
 - PUB/Teknik Yardım Ekibi
 - Eğitim ve Uygulamalı destek
 - Sıkça Sorulan Sorular

İzleme Sistematiği (DPT, 2007)

- 2 Aylık beyan raporları (Proje sahipleri)
- İzleme ziyaretleri (Kamu görevlileri / Bölge birimi uzmanları)
- Destek faaliyetleri (Bölge birimi uzmanları / Teknik destek ekipleri)
- Noktasal kontroller (DPT, MFİB / Bölge birimi uzmanları)

Süreç (DPT, 2007)

- Proje bilgilerinin alınması (sözleşme bilgileri ve izleme bilgi sistemi),
- Beyan raporlarının doğrulanması (fiziksel ve mali gerçekleştirmeler, proje sahibinin ihtiyaçlarının tespiti),
- Problemlerin tespiti ve çözüm önerileri,
- İzleme ziyareti raporunun hazırlanması,
- Raporun İBS'ye aktarılması.

Örnek Performans Göstergeleri (DPT, 2008):

Program	İstihdam edilen kişi sayısı	Eğitilen kişi sayısı	Üretim kapasitesi artan KOBİ sayısı	Yeni makine alımı (Milyon €)	İçmesuyu sistemi uzunluğu (km)	Kanalizasyon sistemi uzunluğu (km)	Yol yapım ve onarım (km)
AKKM	1.454	15.495	79	16,1	157	211	53
DAKP	1.136	28.646	32	5,8	0	0	0
SKE	692	10.967	26	12,1	87	217	21
Toplam	3.282	55.108	137	34,0	244	428	74

İzleme ve Değerlendirme Siteminin Kazanımları (DPT, 2008):

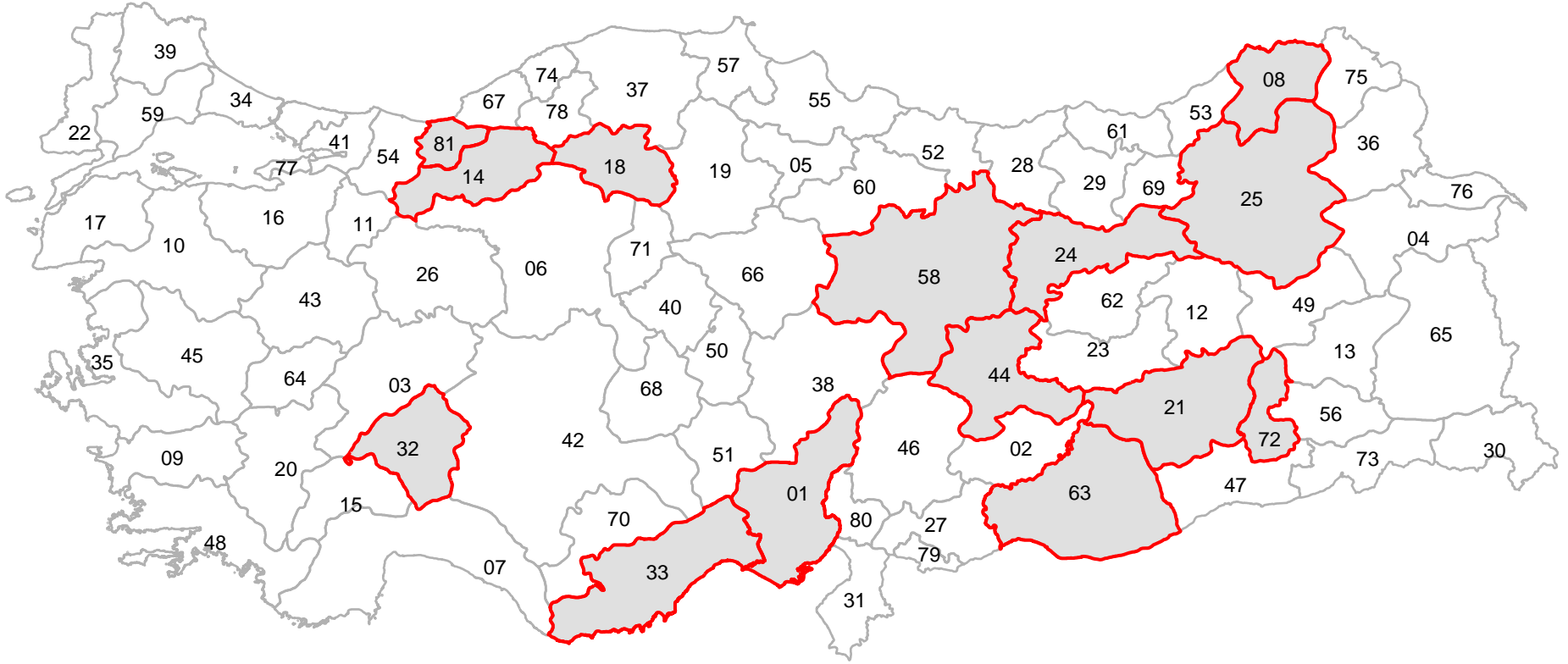
- Proje uygulamalarına şeffaflık,
- Sorunlar ve ihtiyaçların zamanında tespiti,
- Proje uygulayıcılarına zamanında ve yerinde destek,
- Erken uyarı ve usulsüzlük mekanizmaları ile kaynakların kötü kullanımını önleme,
- Tüm seviyelerdeki kullanıcılar için karar alma süreçlerinde kolaylık,
- Yerelde proje uygulama, izleme ve değerlendirme kapasitesini geliştirme,
- Giderek genişleyen, yaygınlaşan bir izleme ağı.

Edinilen tecrübenin yaygınlaştırılması (DPT, 2008):

- “Bilgi Paylaşım Günleri” ile edinilen tecrübelerin paylaşımı (merkezi ve yerel kurumların katılımı ile iki defa düzenlendi),
- 2007-13 Dönemi Katılım Öncesi Mali Araç kapsamında ilgili kuruluşlara destek,

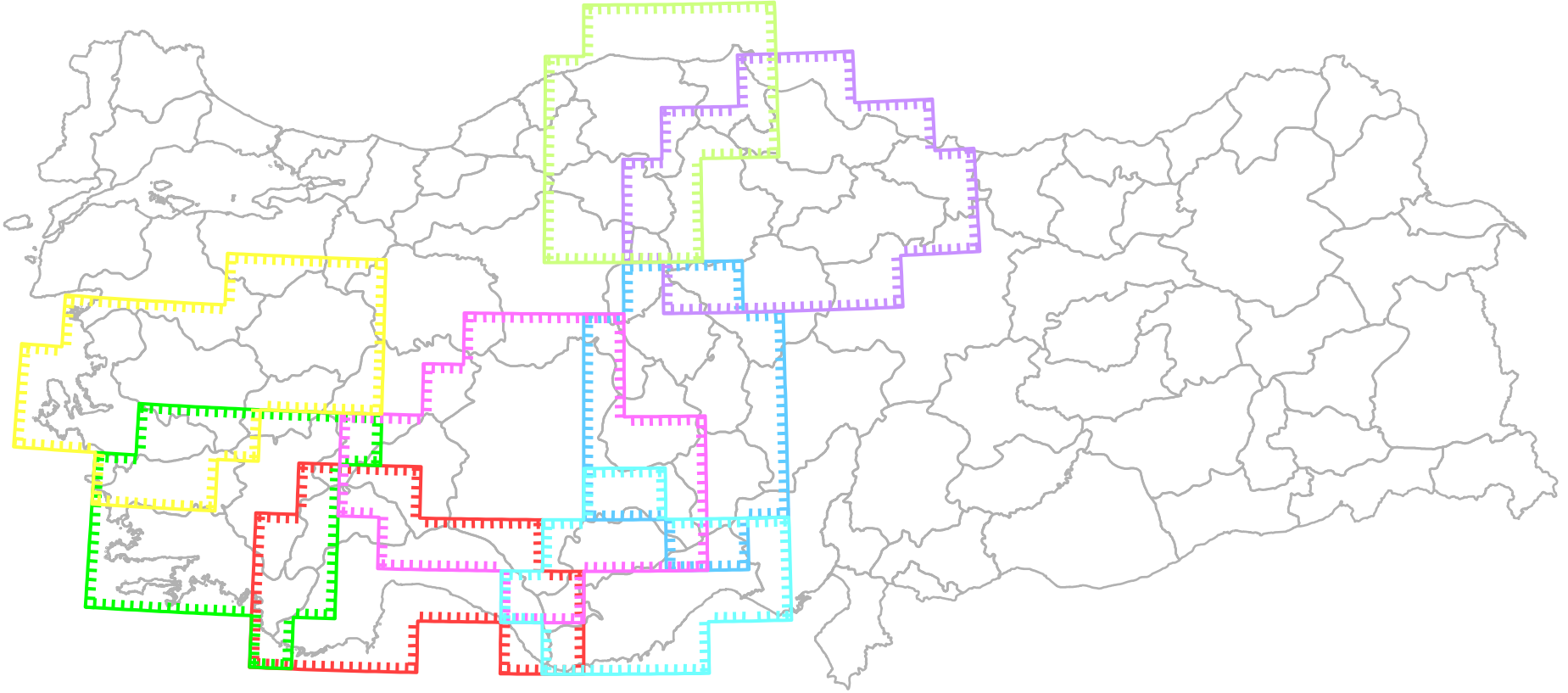
Kalkınma Ajansları: İzleme ve değerlendirme yapısı Ajanslara uyarlanacak,

Kamu Yatırımlarında: (1) KÖYDES (Kırsal Altyapı Projesi) izleme sistemi; (2) İl Koordinasyon ve İzleme Sistemi (İKİZ)



İl Gelişme Planı

■ İl Gelişme Planı Çalışması Yapılan İller



1/100,000 Ölçekli ÇDP'ler (2008)



Antalya-Burdur



Kırşehir-Nevşehir-Niğde-Aksaray



Manisa-Kütahya-İzmir



Samsun-Çorum-Tokat



Aydın-Muğla-Denizli



Konya-İsparta



Mersin-Karaman



Sinop-Kastamonu-Çankırı

ÇED ve Planlama Genel Müdürlüğü, ÇED ve Plan İzleme-Kontrol Dairesi Başkanlığı

ÇED İzleme- Kontrol Şube Müdürlüğü

- ÇED Yönetmeliği kapsamında değerlendirilen ve sonuçlanan Projelere ilişkin durumlar;
 - ÇED (ÇED Olumlu/Olumsuz) Kararı Verilen Projeler
 - ÇED Gereklidir /Gerekli Değildir Kararları
 - ÇED Önemlidir/Önemsizdir Kararları
 - İzleme Kontrol Çalışmaları
 - İllerin İzlenme Durumu

Stratejik ÇD ve Plan İzleme-Kontrol Şube Müdürlüğü

Yeterlik Belgesi Şube Müdürlüğü

- Yeterlik Tebliği
- Yeterlik Belgesi Alan Firmalar

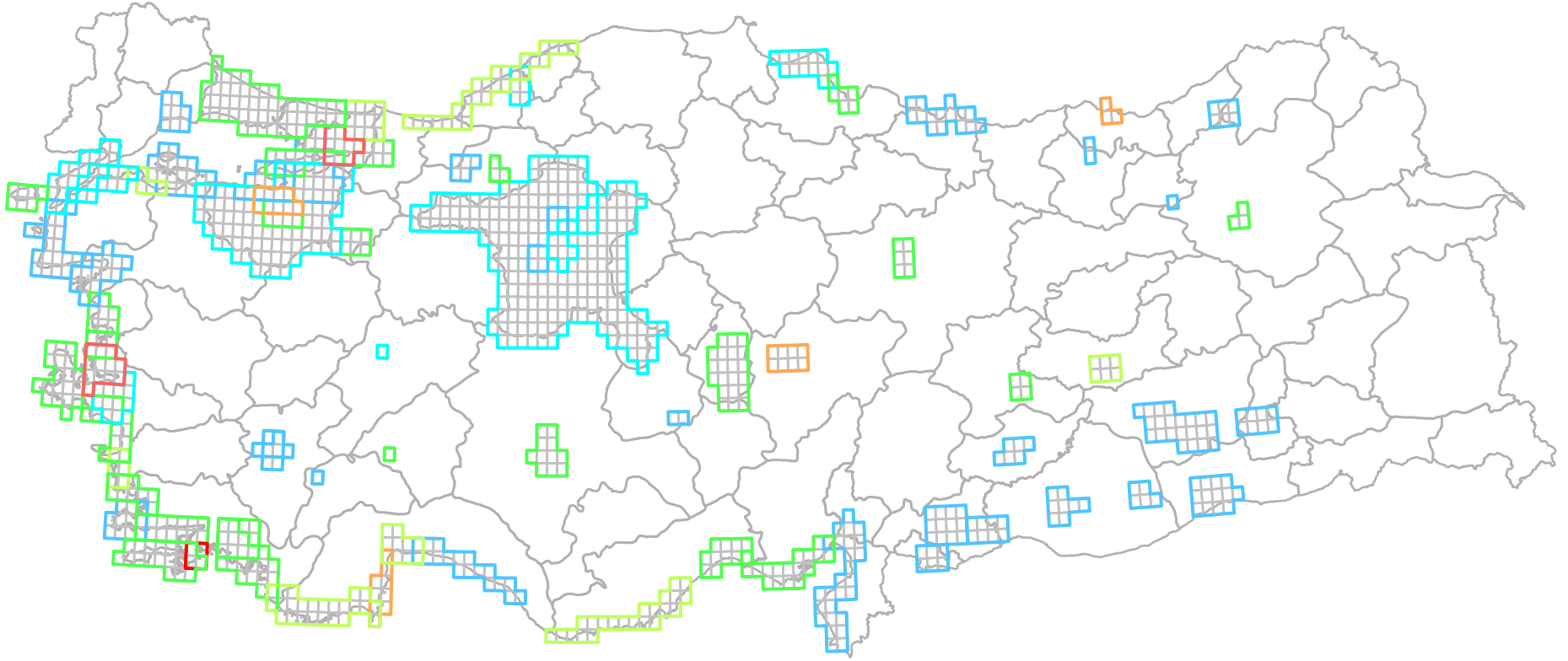
ÇED ve Planlama Genel Müdürlüğü,
Çevre Envanteri Dairesi Başkanlığı

Çevre Durum Raporu Değerlendirme Şube Müdürlüğü

- İl Çevre Durum Raporları Rehberi,
- İl Çevre Sorunları ve Öncelikleri Envanteri Formatı,
- **Türkiye Çevre Atlası,**
- **İl Çevre Durum Raporları,**

Çevre Ajansı Şube Müdürlüğü

Veri Değerlendirme Şube Müdürlüğü



ÇDP Tarihleri

1965 - 1970 (1)

1975 - 1980 (4)

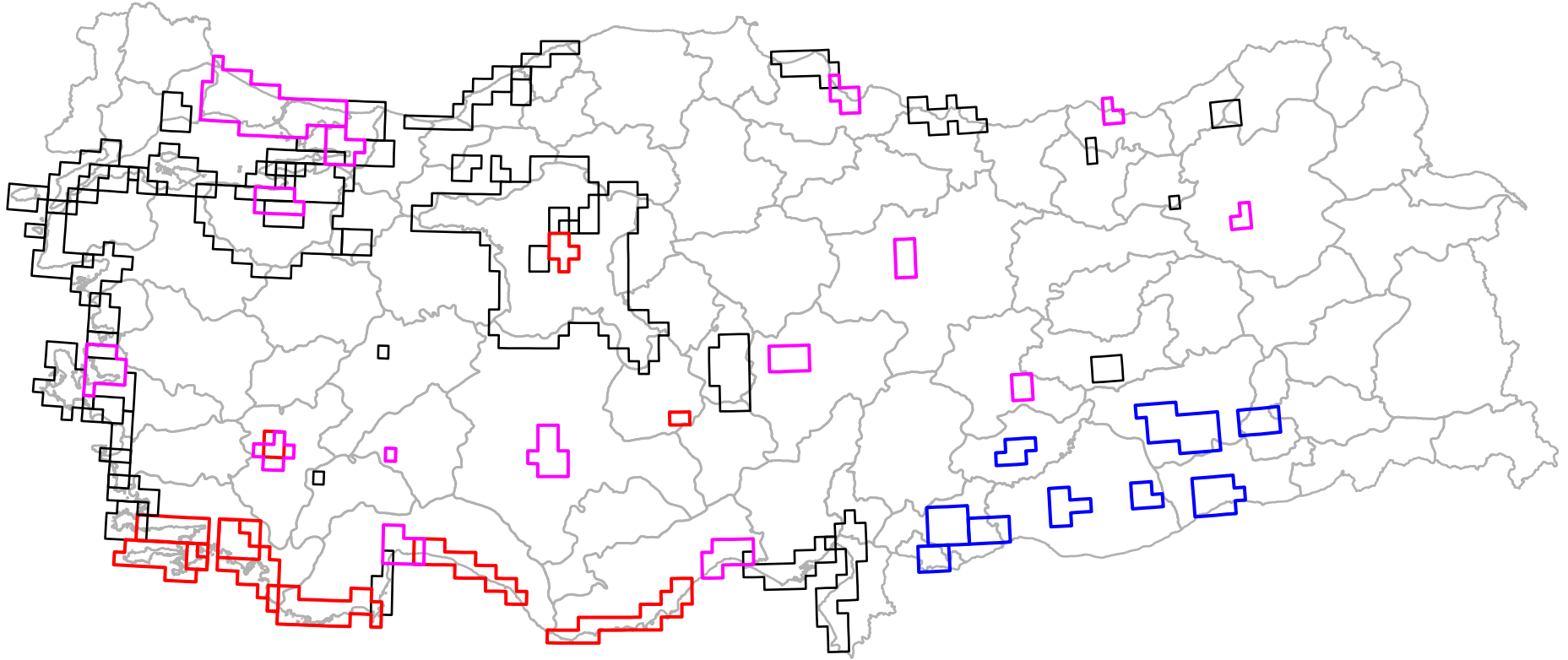
1985 - 1990 (8)

1995 - 2000 (11)





1970 - 1975 (2)

1980 - 1985 (25)

1990 - 1995 (31)



Sorumlu Kurumlar

	Bayındırlık ve İskan Bakanlığınca onaylanmış ve uygulanmakta olan planlar	(47)
	Bayındırlık ve İskan Bakanlığınca onaylanmış fakat başka kurumlarca uygulanmakta olan planlar	(15)
	GAP idaresince onaylanmış ve uygulanmakta olan planlar	(9)
	ÖÇK Başkanlığınca onaylanmış ve uygulanmakta olan planlar	(11)

**Dünya Kentsel ve Bölgesel
Gözlemleri Deneyimi ve Farklı
Kavramsallaştırılma Biçimleri**

Farklı kentsel ve bölgesel gözlemevi deneyimleri ve önerileri:

Farklı disiplinlerin ve kurumların, kentin ve bölgenin bugünü ve geleceğine ilişkin bir takım ortak kaygılardan hareketle gözlemevi ya da izleme merkezi önerilerinde bulunduğu ya da bu önerileri hayat geçirdiği görülmektedir. Bu deneyim ya da önerileri belli başlıklar altında toplayabiliriz;

Gözlemevinin;

- mimari bir ürün olarak kavramsallaştırılması – 1967 ve 1997 kent müzesi önerisi,
- kentsel gözlemevinin bir araştırma ve strateji geliştirme merkezi olarak kurgulanması – ABD’de 1960-1970’lerde faaliyet gösteren kentsel araştırma merkezleri,
- bölgesel izlemenin, planlama sürecinin bir parçası olarak değerlendirme, raporlama ve strateji geliştirmeden sorumlu bir birim olarak kavramsallaştırılması – Postma-van Dijck, ve diğ.’nin (1978) önerisi ve Diamond’ın (1995) ‘eşgüdümsele planlama’sı,
- kentsel gözlemevinin, ekolojik sistem, kentsel ve bölgesel gelişmeye ilişkin bir takım göstergeler geliştiren ve bu göstergeleri düzenli biçimde toplayarak, raporlayan bir merkez olarak kurgulanması – UNDP’nin Küresel, Bölgesel, Ulusal ve Yerel Kentsel Gözlemevleri önerisi, MOLAND projesi ve Avrupa Kentsel Gözlemevleri ağı - 1990’lar,
- bölgesel gözlemevinin, bölgesel stratejilerin etki ve ilerleyişini değerlendiren ve izleyen, bölgedeki bilgi ve istihbaratı derleyerek ve çözümleyerek, bölgesel aktörlerin erişimine açan bir merkez olarak kurgulanması – İngiltere deneyimi - 2000’ler

Kentsel gözlemevinin bir mimari ürün ve kent müzesi olarak kavramsallaştırılması;

Wurman'ın (1971) Kentsel Gözlemevi Önerisi

1967'de bir Kentsel Gözlemevi önerisi geliştiren Wurman, 1971 tarihli çalışmasında, söz konusu projenin kamuya ait bilginin yeniden kamusallaştırılması çağrısında bulunduğunu belirtirken, yerel yönetim anlayışını değiştirecek, aynı zamanda Şehir Planlama Komisyonu ile belediye'deki Kamu Taşınmazları Bölümü'nün mevcut işleyiş biçimini yeniden düzenleyecek bir kapasiteye sahip olduğunu vurgulamaktadır. Wurman (1971), **yaşayan şehir müzesi olarak** nitelendirdiği, **kentsel gözlemevinin**, şehir ve bölgeye ilişkin görsel bir veri merkezi olmasını önermektedir.

Henrion'un (1997) Kentsel Gözlemevi Önerisi;

Henrion tezinde, "Kentsel Gözlemevi" olarak tanımlanabilecek yaratıcı bir proje geliştirmektedir. Söz konusu öneri, Şikago'nun merkezinde bir trafik adasında konumlanmaktadır. Binanın amacı, **insanlara, şehri farklı bir bakış açısından deneyimleyebilmeleri için ilham vermek ve aynı zamanda onları bu iş için isteklendirmek, bu şekilde şehir sakinlerini, farklı bir algılama düzeyine çekmektir.**

Kentsel gözlemevinin bir araştırma ve strateji geliştirme merkezi olarak kurgulanması – ABD’de 1960-1970’lerde faaliyet gösteren kentsel araştırma merkezleri:

ABD’de, 1960 ve 1970’lerde, kentlerin ihtiyaçlarına yönelik olarak federal hükümetin çözüm arayışlarını şekillendirmeye yardımcı olması düşüncesiyle, **kentsel sorunlarla ilgilenen bir bilim dalı** kurma gayreti içerisinde, dönemin MIT siyaset bilimcilerinden Robert C. Wood, **doğa bilimleri** tarafından yaygın olarak kullanılan veri toplama istasyonları-merkezleri ve gözlemevleri kavramları ile benzerlikler taşıyan **bir kentsel gözlemevleri ağı** kurulması önerisini getirdi. Söz konusu öneri, Ulusal Kentler Lig’inin 1965 yılında gerçekleştirdiği bir toplantıda kabul edildi. 1968’den başlayarak, üniversite kaynakları, süreklilik arz edecek bir kentsel araştırma izlencesini eşgüdümlemek ve aynı zamanda üniversitelerin, araştırma ve eğitim faaliyetlerini kentsel sorunlarla ilişkilendirme kabiliyetini geliştirmek amacıyla, **Kentsel Gözlemevleri İzlencesi** aracılığıyla yerel hükümetlerin istifadesine sunuldu. İzleneceye katılmak üzere 10 kent seçildi: Albuquerque, Atlanta, Baltimore, Kansas City, Milwaukee, Nashville, Boston, Cleveland, Denver, and San Diego.

Yine, dünyanın en önemli kentsel alanlarından birisi olan New York için, 1960'ların sonunda, dönemin şehir yönetici vekili Emanuel S. Savas tarafından, kentsel arařtırmalar ve aynı zamanda sistem çözümlemesinin kentsel sorunlara tatbiki amacıyla, bir **Kentsel Gözlemevi** kurulması önerisi getirilmiştir. Söz konusu gözlemevinin, kent sakinlerini etkileyen sorunların çözümlenmesi ve çözümüne tahsis edilecek bir uygulama ayağıyla birlikte **bir temel kentsel arařtırmalar merkezi** olarak faaliyet göstermesi öngörölmüştür. Önerilen Gözlemevi dört bağımsız birimden oluşmaktadır: (1) Kentsel İzence Çözümlemesi Merkezi, (2) Kentsel Veri Merkezi, (3) Kentsel Belgeleme Merkezi ve (4) bir Kentsel Arařtırma Ortaklığı.

ABD'de 1970'ler boyunca kurumsallaşan Kentsel Gözlemevleri, en temelde, akademik kadroların, kent sorunlarıyla, kent yöneticilerinin de kısmen arařtırma işleriyle ilgilenmesi önerisini getirmekteydi. Öyle ki, akademik bir kurum, bünyesindeki öğretim üyesinin, haftanın ortalama bir günü, kendi özgün arařtırma ve eğitim alanıyla ilgili sorun alanlarında, bir kentsel yönetici ile birlikte çalışmasını desteklemekte, bir kentsel yönetici de, kendi çalışanlarını, yarı-zamanlı biçimde, danışman veya öğretim görevlisi olarak, bir kentsel yönetim izlencesinde görev alma ya da akademisyenlerle birlikte uygulamalı arařtırma projeleri üzerinde çalışmaya yönlendirmekteydi.

ABD'deki Kentsel Gözlemevleri'nin Çalışmalarından Örnekler;

- **yerel yönetim hizmetleri**, okul sistemleri, **okullardaki bozulma** ve vergilere karşı halkın tutumu (Fowler, 1974; Seasholes, 1972; Willbern, 1971; Sampson, 1976) Boston Urban Observatory, Milwaukee Urban Observatory,
- metropolitan alanlarda **planlamaya halkın katılımı**, örgütlü katılım ve yerel siyaset (Rice, 1979; Rubin, 1971) Boston Urban Observatory,
- kentsel yayılım, **istihdam genişlemesi**, **işgücü yönetimi**, **planlaması**, kamu politikaları ve göç (Gifford, 1973; Levitan ve Zickler, 1974; Emmerson, ve diğ., 1974),
- **desentrilizasyon politikaları**, **modelleri ve uygulamaları**, yerel öncelikler ve mahalleler bazında topluluk gelişmesi (Nordlinger, 1972; Gleiber ve Steger, 1983) Boston Urban Observatory,
- **ırk, gücün tanımlanması**, temsiliyet ve güven (Washington ve Oliver, 1976; Abney and Hutcheson; 1981) Milwaukee Urban Observatory,
- kentsel hareketliliğin coğrafi ve toplumsal-iktisadi temelleri, **kent içi hareketlilik**, mahalle bağlamı ve **konut hareketliliği** (Berghorn ve Naugle, 1973; Johnson, Steggert ve Metzcus, 1977; Lee, Oropesa ve Kanan, 1994) Mid-America Urban Observatory, Nashville, Urban Observatory, South Bend Urban Observatory.

- **standart altı konut**, konut hizmetlerinin sunum maliyeti (Podoff, Primont ve Esposito, 1973) Boston Urban Observatory.
- **itfaiye hizmetlerinin sunumu** (Hendrick ve Plane, 1974; Groover ve Fagan, 1977) Allentown Urban Observatory, Denver Urban Observatory.
- **bozulan çevre** ve çocuk cinayetleri (Kromkowski, 1976) South Bend Urban Observatory,
- **yerel finans** ve kazanç paylaşımı (Stephens ve Hubbell, 1972) Mid-America Urban Observatory,
- **alkollü araç kullanıcıları** üzerine bir çalışma (Gusfield, 1972) Urban Observatory of San Diego,
- özel nüfus sayımı (City of Milwaukee, 1976) Milwaukee Urban observatory
- Kentsel Gözlemleri İzlenesi çerçevesinde ve Ulusal Kentler Lig'i eşgüdümünde, Amerika'daki 10 kentte yapılan ortak araştırmalar,

1970'lerde Kentsel Gözlemleri üzerine çıkan özel dergi sayıları;

- (1) The American Review of Public Administration 1971, 5, 84-175
- (2) Urban Affairs Review, 1972, 8, 5-127.

Bölgesel izlemenin, planlama sürecinin bir parçası olarak, değerlendirme, raporlama ve strateji geliştirmeden sorumlu bir birim olarak kavramsallaştırılması – Postma-van Dijck ve diğ. (1978) önerisi ve Diamond'ın (1995) 'eşgüdümsele planlama'sı:

Plan oluşturma ve uygulama faaliyetlerinin birbiriyle örtüştüğü **döngüsel bir planlama sürecinde**, izleme faaliyeti önemli bir görevi yerine getirmektedir. Öyle ki, koşullardaki ve gelişmelerdeki **değişikliklerin erkenden farkına varılabilmesini** ve aynı zamanda söz konusu değişikliklerin içerik ve plan uygulaması kapsamında değerlendirilebilmesini mümkün kılmak amacıyla planlama sürecine konu olan **sistemin tarihsel ve güncel gelişimi** hakkındaki bilgilerin sürekli ve titiz bir şekilde toplanması ve yorumlanması, aslında izlemenin temel görevi olmaktadır. Bu tür bir **izlemenin önemi üç** türdür (Postma-van Dijck ve diğ., 1978: 15-16): (1) karar vericilerin, plana ilişkin gelişmeler hakkında derlenen güncel veriler bazında karar vermelerini olanaklı kılmak; (2) planlanan sistemin unsurlarının ve bu unsurlar arasındaki ilişkilerin gelişmesini sürekli izleyerek, söz konusu **planın parçası ve ürünü olan belirsizliklerin sürekli olarak dikkate alınması**; (3) izleme, daha iyi bir anlayış oluşturulmasına ve bu da hususi önlemlerin etkilerinin ikame edilmesine yardımcı olur.

Eşgüdümsel Planlama ve İzleme;

Planlamanın niteliksel iki temel bileşeni olduğu söylenebilir (Diamond, 1995: 137): (1) **değişimin yönünü** ve (2) **hızını** idare etmek. **İlk tercih**, amaçlar, değerler, katılım ve siyasal tartışmalarla ilgili iken, diğer bir deyişle, **doğası gereği stratejik** ve bu yüzden de tarz olarak kapsayıcı olmaktan çok seçici iken, **ikinci tercih, eşgüdüm ve uygulama ile ilgilidir**, dolayısıyla seçici olmaktan çok kapsayıcıdır. Herhangi bir strateji için temel soru dayandığı varsayımların halen geçerli olup olmadığı iken, **planın uygulamasını değerlendiren izleme sürecinde** karşılaşılabilecek sorular tamamen farklı bir nitelik arz etmektedir.

Gerçekten de bir bilgi sisteminin idare edilmesi suretiyle gerçekleştirilen **eşgüdümsel planlamanın başarılı olması**, dört temel ancak aldatıcı soruya verilen cevaplarda yatmaktadır; **hangi bilgiye, kimin için, ne zaman ve ne biçimde ihtiyaç duyulmaktadır?** Şimdilerde **Avrupa Kentsel Gözlemevleri** ağı gibi ortaya çıkan ve hızla gelişen kent ağları, eşgüdümsel planlama için benzer yüksek başarı potansiyeline sahip görünmektedir.

Kentsel gözlemevinin, ekolojik sistem, sürdürülebilir kentsel ve bölgesel gelişmeye ilişkin bir takım göstergeler geliştiren ve bu göstergeleri düzenli biçimde güncelleyerek, raporlayan bir merkez olarak kurgulanması – UNDP'nin Küresel, Bölgesel, Ulusal ve Yerel Kentsel Gözlemevleri önerisi, MOLAND projesi ve Avrupa Kentsel Gözlemevleri ağı:

BM-Habitat, İstanbul'da 1996'da gerçekleştirdiği Konferans'ın ardından, Dünya Bankası'ndan devraldığı Kentsel Göstergeler İzlenesi'ni hayata geçirmek için uluslararası bir Küresel Kentsel Gözlemevi kurdu. Küresel Kentsel Gözlemevi (KKG), hükümetler, yerel otoriteler ve sivil toplum örgütlerine yardım ederek, dünya çapında bir kentsel bilgi altyapısı geliştirme ve **politika-yönelimli kentsel göstergeler, istatistikler aynı zamanda diğer kentsel bilgileri** kullanma yönünde duyulan acil ihtiyaca cevap vermektedir.

Üç önemli çalışma alanı, sırasıyla; (1) **kentsel gelişmeye ilişkin bilgileri toplama, idare ve idame ettirme kabiliyetlerini artırma** konusunda hükümetler, yerel otoriteler ve sivil toplum örgütlerine yardımcı olma; (2) katılım süreçleri aracılığıyla politika oluşturulması, ayrıca planlama ve kentsel yönetimin sağlanması amacıyla **kentsel göstergeler ve bilgilerin kullanımını arttırma**; (3) küresel, ulusal ve kent düzeyindeki izleme faaliyetlerinin sonuçlarının toplanması ve yayılması, aynı zamanda, kentsel bilginin kullanımını konusundaki **iyi deneyimlerin dünya çapında yaygınlaştırılması**.

KKG ağı üç bileşenden oluşmaktadır; (1) belirli ortak coğrafi, eko-sistemik, çevresel, kültürel ve toplumsal etkenlerle tanımlı ulusaşırı alanlarla ilgilenen **Bölgesel Kentsel Gözlemleri (BKG)**; (2) her bir ülke için **Ulusal Kentsel Gözlemleri (UKG)**; (3) Kendilerini yerel alanlarla sınırlayan **Yerel Kentsel Gözlemleri (YKG)** (Sostenibili, 2005).

Vancouver Bölgesel Kentsel Gözlemevi (VBKG), Simon Fraser Üniversitesi'nin çabalarıyla, Vancouver'da sürdürülebilirliğe doğru gerçekleştirilen bölgesel ilerlemenin ölçülmesi ve izlenmesine yönelik yeni bir model oluşturmak amacıyla **2004**'de kurulmuştur. VBKG, BM-Habitat Küresel Kentsel Gözlemleri ağına katılan Kanada'daki ilk gösterge geliştirme projesi olarak, gelişmiş ülkelerin ve şehirlerin de kendilerine has bazı sorunları ve mücadele alanları olduğunu göstermesi bakımından öğretici bir deneyimdir (Holden and Mochrie, 2006: 137).

Nakuru Yerel Kentsel Gözlemevi (YKG) projesi, Nakuru Belediye Meclisi tarafından, Berne Üniversitesi Kalkınma-Çevre Merkezi ve Ortadüzey Teknoloji Geliştirme Grubu ile işbirliği içinde, İsviçre Kalkınma ve İşbirliği Ajansı'nın mali desteğiyle, Ocak **2003**'te başlatılmıştır. Nakuru YKG projesi, karar alma süreçlerine yerel paydaşların katılımını geliştirerek ve bu yönde teknik kabiliyetler oluşturarak, sürdürülebilir kentsel gelişme için bir çerçeve sunmayı amaçlamaktadır. (Ehrensperger and Mbuguah, 2004).

Arazi Kullanımı ve Örtüsü Dinamiklerinin İzlenmesi (MOLAND) yöntemi, kentsel alanlardaki çevresel ve morfolojik değişimleri izlemek amacıyla, dünya gözlem teknikleri ile mekansal işlem araçları ve istatistikî verileri birlikte kullanmaktadır. MOLAND yöntemi, bölgesel ölçekte, ayrıntılı mülki bilgi sağlamakta, kalkınma ajanslarının, belirli çevresel göstergeleri oluşturmalarına ve mevcut kentsel sürdürülebilirlik göstergelerini geliştirmelerine olanak sağlamaktadır. Sürdürülebilir arazi kullanımı yönetimi ve Avrupa Mekansal Gelişme Bakış açısı'nda (ESDP) bahsedilen kentsel ve bölgesel gelişmeye ilişkin konular üzerine odaklanan, MOLAND, sürdürülebilir kentsel gelişme üzerine geliştirilen eylemler, Çevresel Etki Değerlendirmesi ve Stratejik Çevre Değerlendirmesi gibi AB düzeyinde ele alınan diğer bazı çevresel konular ve **ESDP**'nin ileri uygulamaları (Avrupa Mekansal Planlama Gözlemevi Ağı – **ESPON** gibi) ile de doğrudan ilgilidir.

AlpCity Interreg Projesi'nde, lider ortak olarak çalışan, Piedmont Bölgesel Yetkilileri, Interreg İzlenesi'nin ortaya çıkardığı En İyi Uygulamaları'n yayılımını sabit bir ağ üzerine taşıma niyetiyle, mevcut ağın, BM Habitat Küresel Kentsel Gözlemevi'nin parçası olarak, bir Bölgesel Kentsel Gözlemevi'ne (BKG) dönüştürülmesi önerisini getirmektedirler (Sostenibili, 2005). Bu şekilde, AB'nin Interreg İzlenesi'nden beklentileri de yerine getirilmiş olacak ve kendisini sürekli biçimde gözden geçiren ve geliştiren bir yerel ağlar zinciri kurulmuş olacak.

Görüldüğü gibi bir yanda **MOLAND** kendisini diğer Avrupa Birliği Gözlemevi projeleri ile diğer yanda **AlpCity Interreg Projesi** kendisini BM Habitat'ın **Küresel Kentsel Gözlemevi** ile ilişkilendirmeye çalışmaktadır.

**Bölgesel Gözlemevinin, Bölgesel
Stratejilerin Etki ve İlerleyişini
Değerlendiren ve İzleyen, Bölgedeki
Bilgi ve İstihbaratı Derleyerek ve
Çözümleyerek, Bölgesel Aktörlerin
Erişimine Açan Bir Merkez olarak
Kurgulanması – İngiltere’de Kalkınma
Ajansları’na Bağlı Gözlemevleri ve
İstihbarat Birimleri Deneyimi**

İngiltere Deneyimi: Bölgesel Gözlemevleri ve İstihbarat Birimleri

Orta Batı Bölgesi Gözlemevi (OBBG), kurulması kararı, giderek artmakta olan bölgesel gerileme ve bunun bölgesel karar vericiler üzerinde oluşturduğu, bölgedeki yüksek kaliteli ve paylaşımına açık bilgiye ulaşımın geliştirilmesi ihtiyacından kaynaklanmıştır. OBBG, Ortaklık Kurulu'nun kurumun oluşumunu onaması ile 24 Eylül **2002**'de kuruldu. OBBG aşağıdaki görevleri yerine getirmektedir;

- **bölgenin mevcut durumunu, gelişmesi için öngörülen stratejik hedefleri gözönünde bulundurarak gözden geçirmek;**
- gizlilik esaslarına ve fikri mülkü haklara uyarak, bölgesel ajanslar, iş adamları ve toplulukların, **bölgedeki bilgi ve istihbarata etkin erişimini sağlamak;**
- bölgedeki aktörlerin, bölgesel bilgi ve istihbarat önceliklerin belirlenmesine ve gerekli görülen araştırmaların yapılmasına destek olmasını sağlamak;
- farklı bilgi alanlarından gelen bölgesel veri ve istihbaratın, üretiminde ve kullanımında tutarlılık ve en iyi uygulamanın gerçekleşmesini sağlamak;

Orta Batı Bölgesi Gözlemevi bünyesinde faaliyet gösteren bir kültürel gözlemevi de bulunmaktadır. Kültürel Gözlemevi, Kültür Orta Batı (Bögesel Kültür Ortaklığı) ve Bölgesel Kültür Forumu'nun ortak bir girişimi olarak, Birmingham Üniversitesi tarafından 2004 yılında gerçekleştirilen bir çalışmaya istinaden kurulmuş olup, kültür ve bölgesel ekonomi arasındaki bağlantıları aydınlatarak, kültürel ve yaratıcı sanayilerin önemi, ölçeği ve kapsamına ilişkin olarak bilgi ve istihbarat sağlamaktadır.

Dođu İngiltere Gözlemevi, Dođu İngiltere Kalkınma Ajansı Strateji Takımı tarafından, ajansın ve ortađı olan örgütlerin ortak faydası için idame ettirilen etkileşimli bir internet sitesidir. **2001**'de kurulmuştur. Bu internet sitesi, Dođu İngiltere'nin toplumsal-iktisadi ve çevresel yapısının, sürekli güncellenen ve dođru bir resmini sunmak amacıyla anahtar öneme sahip bölgesel bilginin toplanması, çözümlenmesi ve yayılmasını amaçlamaktadır. Dođu İngiltere Gözlemevi, Dođru İngiltere Kalkınma Ajansı ortaklarının kullnmasını için bir kaynak olarak harekete geçirilmiştir. Site artık bir haritalama ve veritabanı birimine sahiptir. Gözlemevi, Dođru İngiltere Kalkınma Ajansı tarafından finance edilmektedir.

Güney Batı Gözlemevi (Nüve Birim-**2005**) kar amacı gütmeyen bir şirkettir ve Güney Batı Bölgesel Kalkınma Ajansı, Güney Batı Hükümet Dairesi, Güney Batı Bölgesel Meclisi ve Güney Batu Çevre Ajansı gibi pek çok kamu kurumu tarafından mali yönden desteklenmektedir.

Güney Dođu İngiltere İstihbarat Ađı (GDİİA-2005), Güney Dođu İngiltere için Bölgesel Gözlemevi'dir. Çok ortaklıklı bir örgüt olarak, GDİİA, 6 bölgesel ortađın (1- Güney Dođru İngiltere Kalkınma Ajansı, 2- Güney Dođu İngiltere Bölgesel Meclisi, 3- Güney Dođu İngiltere Hükümet Dairesi, 4- **Güney Dođu Kültürel Gözlemevi**, 5- Çevre Ajansı, 6- Güney Dođu Bölgesi Gözlemevleri Ađı) desteđini almaktadır. Ađ, ortakları için bölgesel istihbarata ilişkin konuların mercek altına alındıđı bir forum görevi görmektedir. Ađın temel hedefi, bölgede bilgiye dayalı politika geliştirme sürecini desteklemek için ihtiyaç duyulan istihbarata ulaşımlı sağlamaktır. Bu internet sitesi aracılıđıyla, kullanıcılar, önemli bölgesel ve ulusal veri-bilgi kaynaklarına ulaşabilmektedir.

**Fransa'nın Bölgesel
Gözlemederi Deneyimi: Sektör
Temelli Gözlemederi**

Fransa Deneyimi: Sektörel Bölgesel Gözlemevleri

İstihdam Oluşumu için Bölgesel Gözlemevi (OREF)

Kamu politikalarının bölgeselleşmesi bağlamında, Fransa'da bölgesel kamu yetkililerine, gençlerin ve yetişkinlere yönelik mesleki eğitim desteğinin artırılması sorumluluğu verildi. Bu çerçevede, bölgesel düzeydeki istihdam oluşumuna ilişkin net ve nesnel bilgiye olan ihtiyacı karşılamak, amacıyla **1989-1993** planında, istihdam oluşumunun takip edilebilmesi için her bölgede bir gözlemevinin (OREF) oluşması öngörülmüştür. Örneğin, ORM Alps - Riviera bölgesinin OREF'idir. 1980'lerin sonunda kurulan ORM, bugün otonom bir yapıya sahip olup, yapılan plan anlaşması gereği, merkezi ve bölgesel hükümetler tarafından ortaklaşa finanse edilmektedir.

Bölgesel Sağlık Gözlemevi (L'Observatoire Régional de Santé - L'ORS)

L'ORS, bölgesel yönetime bağlı bir araştırma merkezi olarak 1974'de kuruldu. Daha sonra, Bölge Kurulu'nun isteğiyle, Ile-de-France bölgesinin Şehir ve Altyapı Planlama Birimi'nin bağımsız bir teknik bölümü haline getirilmiştir. Sağlık ve toplumsal alanlarda karar alma sürecine destek olacak araştırmaları yapan bir kurum olarak, L'ORS'un esas hedefi, başkent Paris'in girişik durumunu dikkate alan bölgesel sağlık ve toplum politikalarının geliştirilmesine yönelik uygulanılabilir bilgiler üretmek ve sunmaktır.

Franche-Comté Bölgesel Turizm Gözlemevi (RIET)

RIET, bölgeye gelen turist sayısının ölçülmesi ve değişiminin irdelenmesi suretiyle hem bölge turizmcilerine yardım etmesi hem de bölgedeki kamu politikalarının değerlendirilmesi ve ayarlanmasında bir araç olması amacıyla Franche-Comté Bölge Kurulu'nun itici kuvvetiyle **1990**'da kuruldu.

Roubaix Belediyesi Kentsel Gözlemevi

Roubaix Belediyesi Kentsel Gözlemevi, şehre ilişkin politikaları gözden geçirmek, aynı zamanda Roubaix hakkındaki tüm tarihi belgeleri toplamak amacıyla bir bilgi merkezi geliştirdi. Gözlemevinde sayısallaştırılan ilk koleksiyon, bölgenin yerel gazetelerinden oluşmaktadır.

Orta Doğu Kentsel Gözlemevi

IFPO (Institut français du Proche-Orient) bünyesinde, kentsel sorunlar üzerine süreklilik arzeden bir belgeleme-araştırma projesi olarak, Beyrut şehir merkezinin yeniden inşası boyunca **1991**'de faaliyete başlayan kentsel gözlemevi, araştırmanın yapısına koşut olarak 1993'den itibaren kurumsallaşmaya başlamıştır. Şimdilerde gözlemevi, tüm Orta Doğu coğrafyasındaki kentlere ilişkin sorunları araştırma gayreti içindedir.

Diğer Sektörel ve Bölgesel Gözlemevi Örnekleri:

Budapeşte Gözlemevi: Doğu-Orta Avrupa'da Kültürün Finansmanına Yönelik Bir Bölgesel Gözlemevi – 1999

Budapeşte gözlemevi, Baltık ve Adriatik denizleri arasında kalan ve aynı ya da benzer diyebileceğimiz bir tarihsel geçmişe sahip bulunan 20 ülkeyi kapsayan doğu-orta Avrupa bölgesinde, kültürel politikalar konusunda, güvenilir kanıtlara dayanan araştırmalar yapmayı, bilgi toplamayı ve sağlamayı, bölgede kültürün finansmanı, kültürel politika mevzuatı ve istatistikleri alanlarında bağlantı kurmayı kolaylaştırmayı hedeflemektedir.

Ulusal Ekolojik Gözlemevleri Ağı (NEON) – 2000

NEON (-ABD), ABD'de, tüm mekansal ölçeklerde, zaman aralıklarında ve tüm canlı düzeylerindeki doğal süreçler üzerine yürütülen bütünlük çalışmaları için ulusal bir platform kurmak amacıyla, Amerikan Ulusal Bilim Vakfı tarafından önerilen bir girişimdir.

Asya-Pasifik'teki Bilgi Toplumu Bölgesel Gözlemevi

Asya-Pasifik'teki Bilgi Toplumu Bölgesel Gözlemevi, UNESCO'nun Asya-Pasifik Bilgi Ağı (APIN) üyeleri, Endonezya Araştırma ve Teknoloji Bakanlığı, yine Endonezya'nın Bandung kentindeki Widyatama Üniversitesi tarafından kurulmuştur.

**Türkiye'de Önerilen ve
Gerçekleşmekte Olan Bölgesel ve
Kentsel Gözlemleri: Üniversite
Merkezli Gözlemleri ve
Türdeş Gelişmeler**

Türkiye'deki Oluşumlar: Bölgesel ve Kentsel Gözlemevi Önerileri

Batı Akdeniz Bölgesel Gözlemevi / İstihbarat Birim Önerisi

Dulupçu (2007), Türkiye'de Bölgesel Kalkınma Ajansları kurulması yönündeki düzenlemelere gönderme ile genel bir çerçeve çizerek, Antalya'da konumlanmasını önerdiği ve Batı Akdeniz Bölgesi'nin (TR61) kalkınmasından sorumlu olacak bölgesel kalkınma ajansının, Isparta'da Süleyman Demirel Üniversitesi bünyesinde kurulacak bölgesel bir gözlemevi – istihbarat birimi ile desteklenmesini önermektedir. Gözlemevleri önerisinin genel çerçevesi ve Türkiye koşullarında konunun nasıl ele alınabileceği üzerine bir öneri geliştirmeyen Dulupçu (2007), doğrudan Isparta'da bir Bölgesel Gözlemevi kurulması önerisini getirmektedir.

Mersin Üniversitesi Kentsel Gözlemevi Projesi (DPT Projesi)

DPT'nin, bölgesel kalkınmayı desteklemek amacıyla Üniversitelerin ortak bilimsel ve teknolojik altyapısını geliştirmek üzere verdiği destek kapsamında, Mersin Üniversitesi, tüm fakülte ve birimlerinden gelen talepleri birleştirerek, araştırma altyapısı ve teknolojisini geliştirmek için bir başvuru yapmış bulunmaktadır. DPT'ce kabul edilen başvuruda (2008), İktisadi ve İdari Bilimler Fakültesi'nce Mersin Üniversitesi bünyesinde bir kentsel gözlemevi kurulması önerisi de bulunmaktadır.

Türkiye'deki Oluşumlar: Türdeş Gelişmeler

Gözlemevi Niteliği de Taşıyabilecek Kent Müzeleri

Son yıllarda, Türkiye'de bazı kentlerde (Konya, Kastamonu, Kayseri, Bursa ve İzmir), kent müzeleri kurulmuştur. Bunlardan bazılarının, amaç, hedef ve uygulamaları göz önünde bulundurulduğunda aslında birer kentsel gözlemevi yaratma gayreti içerisinde olduğu gözlenmektedir. Ancak, Türkiye'deki oluşumların özellikle kent tarihi üzerine aşırı derece odaklanması, söz konusu müzelerin olası gözlemevlerine dönüştürülmesi ya da eklemlenmesini önleyecek bir süreç yaratmaktadır. Şu anda Antalya, Samsun, Malatya, Mersin, Edirne, Mardin, Bartın ve Kızılcahamam'da da bu doğrultuda kent müzesi kurma projelerinin var olduğu bilinmektedir (Silier, 2008).

**Dikkat Edilmesi Gereken
Hususlar ve Gözlemedevlerinin
Üstlenebileceđi Sorumluluklar,
Olası Örgütlenme Biçimleri**

Dikkat Edilmesi Gereken Hususlar;

- Planlama salt ekonomik hacim bakımından büyümeyi temin etmek içinse bu zaten az yada çok kendiliğinden olmaktadır ve bu nedenle, sosyo-mekansal sistemde müdahaleyi meşrulaştırmağa pek gerek kalmaz. Ancak **planlama kalkınmayı (kişi başına eşit refah düzeyi) sağlamak içinse her hangi bir sosyo-mekansal sistemde müdahalenin gerekliliği ezici bir şekilde meşrulaştırılmalıdır,**
- Bu nedenle, özellikle bölge planlamanın toplumsal-mekansal gelişmeleri, belirli amaçlar doğrultusunda etkilemeye çalışan, müdahale eden, bir faaliyet olduğu unutulmamalı; bu kapsamda, **süreci belli noktalarında koparılabilir gibi düşünüp, sisteme belirli zaman aralıklarıyla müdahale etmek, artık günümüz koşullarında kolay meşrulaştırılamayacağı için planlamanın getirdiği müdahale anlayışı sürecin tümüne serpiştirilmelidir,**
- Değişik ölçeklerde, birbirini izleyen **kademesel planlama anlayışı,** gelişen teknolojik olanakların ezici baskısı altında **ağır bir değişim sürecine girmiş bulunmaktadır.** Söz konusu anlayış, günümüz gerçeklerinin temsiliyeti ile artan oranda örtüşmemekte, fiziksel mekan sabit bir mekan olmasına rağmen ağ mekanına yeni düğümler eklenebildiği veya çıkarılabildiği için **planlamayı ölçeklerden bağımsız hale gelmeye ve değişikliklere karşı daha açık uçlu olmaya zorlamaktadır,**

• **Açık uçluluk ile olumsuzlukların, kademelenmeye dayalı bir planlama anlayışının oluşturduğu bükülmezlikler içinde barındırmak mümkün olmadığından,** planlamanın getirdiği müdahale edilebilirlik, mevcut temsil biçiminde kendiliğinden devinen bir kısır döngüye hapsedilmekte, sistemin bükülmezliklerinin yarattığı denetlenebilirlik yanılsaması, gerçekliğin farklı anlaşılmasına neden olabilirken, **müdahaleyi de müdahale olmaktan çıkarmakta sistemi belirli çıkar odaklarının istekleri doğrultusunda, kendiliğinden düzenlenen bir evrene itmektedir,**

• **Müdahalenin giderek sıradanlaştığı ve sıradanlaşan müdahalenin de müdahale edilebilirliğinin sorgulandığı bir planlama anlayışından, müdahalelerin farklılaştığı ve anlamlandığı bir planlama anlayışına geçiş,** toplumsal-mekansal sistemin ihtiyaçlarına, stratejik ve güncel çözümler sunularak gerçekleştirilebilir,

• **Kapsamlı planlama anlayışından, proje anlayışına ve yönetimden yönetişime olan kayma bu geçişin yaşanmakta olduğunu göstermekle birlikte, üst ölçek planlamaya duyulan ihtiyaç, sistemin işleyişi ve gidişatı hakkında sürekli bilgilenmemizi ve edindiğimiz güncel bilgiler ölçüsünde yeni müdahaleler ve müdahale biçimleri geliştirmemizi gerektirmektedir,**

• **Bireylerin, planlamanın aktörleri olarak taleplerini meşru yollarla etkin bir şekilde iletebilecekleri bir sistem,** günümüz kent ve bölge planlama pratiğini eşitsiz bölgesel gelişmeyi tetikleyen mekanizmalardan kurtaracak kapasiteye sahip gözükmemektedir. Burada **planlama, bu yeni aktörlerin taleplerini örgütleyici ve müdahale için meşrulaştırıcı bir rol üstlenmeli,** bilgi çağının, planlılara sunduğu, **toplumsal-mekansal müdahaleleri halk katılımıyla ve daha demokratik biçimde şekillendirmek fırsatı kesinlikle kaçırılmamalıdır,**

• Artık durağan bir planlama-uygulama ilişkisinden çok döngüsel bir süreçten ve bu süreç içerisinde, uygulamanın da planlamanın bir parçası olduğu, sürekli bilgilenme ve planın, bu bilgilenme süreci içerisinde yenilendiği bir planlama anlayışından bahsedilebilir,

• Son olarak, planlama gelişmeyi hedefliyorsa, ki etik açıdan öyle olmalıdır, uçurumsal farklılıkların asıl nedenlerini doğru algılamalı ve bu kapsamda müdahalelerini biçimlendirmelidir. Bu çerçevede ilk olarak bağlantılılığın artan önemi onu oluşturan nedenlerin perdelenmesine fırsat verilmeden ele alınmalıdır.

Gözlemevlerinin Üstlenebileceği Sorumluluklar

- Gözlemevlerinin esasında bir araştırma ve izleme merkezi olarak, karar vericilere, plancılara ve toplumdaki tüm aktörlere, içinde yaşadıkları toplumsal-mekansal sistemin evrimi hakkında kolay anlaşılır, çözümlenmiş ve yer yer yorumlanmış bilgiler sunan bir yapıda olması,
 - Özellikle Türkiye’de yaşanan üst ölçek planlama karmaşasına yeni bir halka eklememesi, planlama sürecine sağlıklı ve güncel bilgi sunma sorumluluğu içerisinde hareket ederek, kamu kurumları ve planlama alanındaki tüm aktörlerle ilişkilerini bu çerçevede kurması,
 - Sunulabilecek bilgileri ve mahiyetlerini toplumdaki tüm aktörlerle müzakere ederek, onların, süreç içerisinde hem talep eden hem de içeriği belirleyen aktif katılımcılar olmasını sağlaması,
- beklenmelidir.

Gözlemevlerinin Olası Örgütlenme Biçimleri;

- Gözlemevleri, bölgesel düzeyde, Türkiye koşullarında, üniversite bünyelerinde ya da diğer ülke deneyimlerinde olduğu gibi kar amacı gütmeyen yarı kamu kurumu niteliğinde bağımsız araştırma merkezleri ve istihbarat birimleri olarak kurulabilir, ancak, bu birim ve merkezlerin başta kalkınma ajansları olmak üzere tüm diğer kalkınma birim ve aktörleri ile dirsek teması içinde olması gerekir,
- Ulusal düzeyde, belirli konularda uzmanlaşmış, sektörel gözlemevleri, ilgili bakanlık ya da merkezi kamu kurumu bünyesinde ancak özerk bir yapıda kurulabilir,
- Yerel düzeyde ise kentsel gözlemevleri özellikle metropolitan alanlarda, büyükşehir belediyelerine bağlı bağımsız araştırma ve belgeleme birimleri olarak, hatta mevcut Kent Müzesi oluşumlarına eklenilerek, kurulabilir,
- Tüm bu örgütlenme sürecinde, mevcut bürokrasi arttırılmadan, deneyimli mevcut uzmanlar, bir ağ etrafında ilgili kurumlarda birbiriyle ilişkilendirilerek, dikeyde en az yatayda en fazla eşgüdüm ile hem gözlemevleri içinde hem de gözlemevleri arası ağlar oluşturulmalıdır.