

tepav

türkiye ekonomi politikaları araştırma vakfı

istikrar enstitüsü

Mali İzleme Raporu

-Temmuz 2006 Bütçe Sonuçları

© 2006 TEPAV | ISE

Bu rapordaki tüm bilgiler kaynak gösterilmesi kaydıyla kullanılabilir.

I. 2006 Temmuz Ayı Sonuçları

A. Merkezi Yönetim 2006 Temmuz Ayı Bütçe Sonuçlarına Kısa Bakış

Maliye Bakanlığı açıklamasına göre Merkezi Yönetim Bütçe Dengesi, kümülatif olarak 455 milyon YTL fazla vermiştir. Mahalli İdare ve Fon Payları ile ilgili olan düzeltme yapıldığında, 455 milyon YTL' lik fazla, 795,8 milyon YTL' lik açığa dönüşmektedir.

Maliye Bakanlığı tarafından açıklanan Temmuz ayı bütçe sonuçlarına göre, Merkezi Yönetim Bütçe Dengesi ilk yedi ay sonunda 455 milyon YTL fazla vermiştir. Bütçe dengesi Temmuz ayında aylık bazda 2 milyar YTL açık verirken, özellikle Mayıs ve Haziran aylarında bütçede ortaya çıkan performansın kümülatif denge üzerindeki olumlu etkisinin devam ettiği gözlemlenmektedir.

Bununla birlikte, mahalli idare fon paylarının tahsilat ve ödeme dönemlerindeki kaymanın etkisi geçmiş mali izleme raporlarında olduğu şekilde düzeltildiğinde, söz konusu bütçe fazlası 795,8 milyon YTL açığa dönüşmektedir.

Bütçe gelirlerinde bir defaya mahsus olan TELSİM GSM geçmiş dönem paylarının TMSF tarafından vergi ceza ve faizleri ile Hazine'ye yatırılması, TELEKOM nakit fazlasının bütçeye Ocak ayında girmesi, SSK ve Bağ-Kur prim affının getirdiği ilave prim tahsilatı ile ithalden alınan vergilerin ithalatın öngörülenin üzerinde artması nedeniyle yarattığı ilave gelir bütçe performansını oldukça olumlu etkilemiştir.

Nitekim yukarıda sıralanan unsurlardan bir kısmı bütçe dengesi yanında faiz dışı fazla performansına da, bir defalık tedbir olma özellikleri ile, olumlu olarak katkıda bulunmuştur.

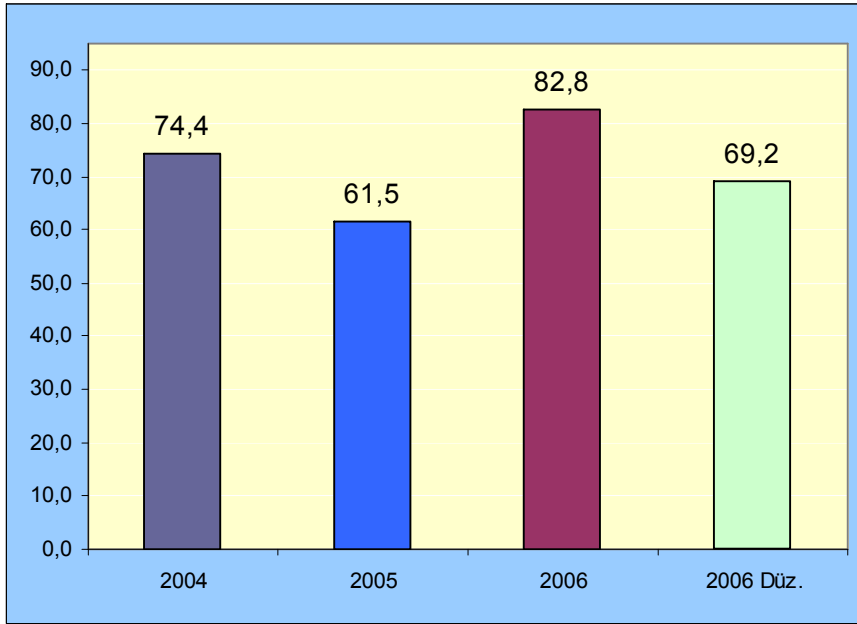
Tablo 1. Merkezi Yöneti 2006 Ocak-Temmuz Gerçekleşmeleri

Bin YTL	Oca	Şub	Mart	Nisan	Mayıs	Haziran	Temmuz	Ocak-Tem	2006 Bütçe Tahmini	Gerçek. %
Harcamalar	11.603.919	15.310.976	12.460.017	15.142.070	14.015.972	13.065.611	16.896.757	98.495.322	174.321.617	56,5
1-Faiz Hariç Harcama	9.342.443	8.548.355	10.202.126	11.031.167	9.346.198	10.252.660	11.134.792	69.857.741	128.061.592	54,6
Personel Giderleri	3.485.102	2.706.128	2.748.564	3.249.198	3.176.503	3.159.394	3.349.328	21.874.217	36.020.854	60,7
Sosyal Güv.Kur. Devlet Primi	470.848	372.700	370.734	383.276	400.798	386.320	390.908	2.775.584	4.974.632	55,8
Mal ve Hizmet Alımları	478.662	909.331	1.250.622	1.239.848	1.413.215	1.494.535	1.900.271	8.686.484	17.720.624	49,0
Cari Transferler	4.086.175	4.063.957	4.989.113	4.819.523	2.931.180	4.023.532	3.574.340	28.487.820	49.107.865	58,0
Sermaye Giderleri	294.206	352.221	352.139	507.611	803.257	718.567	1.127.486	4.155.487	12.451.901	33,4
Sermaye Transferleri	0	1.000	318.911	82.264	364.124	85.715	509.478	1.361.492	1.834.421	74,2
Borç Verme	527.450	143.018	172.043	749.447	257.121	384.597	282.981	2.516.657	4.256.200	59,1
Yedek Ödenekler	0	0	0	0	0	0	0	0	1.695.095	0,0
2-Faiz Harcamaları	2.261.476	6.762.621	2.257.891	4.110.903	4.669.774	2.812.951	5.761.965	28.637.581	46.260.025	61,9
Gelirler	13.619.028	12.807.061	11.899.134	12.164.486	18.347.636	15.183.992	14.928.729	98.950.066	160.325.526	61,7
1-Genel Bütçe Gelirleri	13.476.992	12.669.977	11.641.375	11.868.041	17.385.059	14.727.989	14.567.569	96.337.002	156.213.516	61,7
Vergi Gelirleri	10.133.905	11.179.272	9.937.892	9.591.739	14.008.043	11.124.192	11.894.205	77.869.248	132.199.000	58,9
Vergi Dışı Gelirler	3.289.239	1.405.467	1.540.264	2.220.319	3.282.837	3.514.513	2.593.083	17.845.722	21.371.516	83,5
Sermaye Gelirleri	20.654	43.807	30.963	27.483	24.367	23.343	28.531	199.148	2.269.000	8,8
Alınan Bağış ve Yardımlar	33.194	41.431	132.256	28.500	69.812	65.941	51.750	422.884	374.000	113,1
2-Özel Bütçe Gelirleri	89.469	136.127	249.515	257.668	314.905	413.331	205.004	1.666.019	2.962.935	56,2
3-Düzen. ve Denet. Kurul.Gel.	52.567	957	8.244	38.777	647.672	42.672	156.156	947.045	1.149.075	82,4
Açıklanan Bütçe Dengesi	2.015.109	-2.503.915	-560.883	-2.977.584	4.331.664	2.118.381	-1.968.028	454.744	-13.996.091	-3,2
- Yerel Yönetim ve Fon Payı Ödemeleri	1.078.276	295.865	-352.801	-75.056	748.115	-550.313	106.415	1.250.501	14.164.558	8,8
Düzeltilmiş Bütçe Dengesi	936.833	-2.799.780	-208.082	-2.902.528	3.583.549	2.668.694	-2.074.443	-795.757		
Açıklanan Faiz Dışı Denge	4.276.585	4.258.706	1.697.008	1.133.319	9.001.438	4.931.332	3.793.937	29.092.325	32.263.934	90,2
Düzeltilmiş Faiz Dışı Denge (Yer. Yön. Ve Fon Payları Düşülmüş)	3.198.309	3.962.841	2.049.809	1.208.375	8.253.323	5.481.645	3.687.522	27.841.824		
Program Tanımlı Düzeltilmiş Faiz Dışı Denge (Kendi Tahminimiz)	2.557.581	3.854.302	1.233.807	1.170.036	7.214.145	4.575.304	3.410.017	24.015.192	29.016.934	82,8
Program Tanımlı Gelir	11.904.228	12.468.259	11.466.143	11.887.662	16.549.110	14.752.676	14.512.078	93.540.156	156.478.526	59,8
Faiz Geliri	346.000	336.000	415.000	270.000	420.000	423.000	409.155	2.619.155	1.837.000	142,6
Para Basımı	3.800	2.802	11.933	6.824	15.786	9.316	7.496	57.957	0	
TELEKOM Nakit Fazlası	1.365.000							1.365.000	2.010.000	67,9
Kamu Ban.Elide Edilen Temettü Gel.	0	0	7.058	0	1.362.740			1.369.798		
KKS Borç Verme-Geri Ödeme	0	0	-1.000	0	0	-1.000		-2.000		
Program Tanımlı Düzeltilmiş Gider	9.346.647	8.613.957	10.232.336	10.717.626	9.334.965	10.177.372	11.102.061	69.524.964	127.461.592	54,5
Faiz Giderleri	2.261.476	6.762.621	2.257.891	4.110.903	4.669.774	2.812.951	5.761.965	28.637.581	46.260.025	61,9
Risk Hesabı	33.796	6.398	20.790	20.541	13.233	27.288	32.731	154.777	600.000	25,8
SGK Transferler (Nakit Tahakkuk Farkı)	38.000	58.000	51.000	-305.000	0	-48.000		-206.000		
KKS Borç Verme-Geri Ödeme	0	14.000	0	12.000	2.000	0		28.000		

Temmuz ayı sonunda program tanımlı faiz dışı fazlanın % 82,8' i gerçekleşmiş gözükmektedir. Ancak bir defalık tedbir niteliği taşıyan gelişmeler ayıklandığında bu oran % 69,2' ye inmektedir.

Temmuz ayı sonunda kümülatif olarak program tanımlı faiz dışı fazla yılsonu hedefinin % 82,8'i gerçekleşmiştir. 2004 yılında bu oranın aynı dönem için % 74,4, 2005 yılında ise % 61,5 oranında gerçekleştiği dikkate alındığında 2006 yılı Temmuz ayı performansı oldukça başarılı görünmektedir. Bununla birlikte, önceki paragraflarda belirttiğimiz üzere bu yıla özgü ve bir defalık tedbir niteliğindeki gelişmeleri ayıklayarak bir hesap yaptığımızda bu oran % 69,2'ye inmektedir.¹

Grafik 1. Konsolide Bütçe (2004-2005) ve Merkez Yönetim Ocak-Temmuz Program Tanımlı Faiz Dışı Performansı (2006)



¹ Bu ayıklama hesabını yaparken, hem harcama hem de gelir etkisi dikkate alınmıştır. Buna göre TELSİM'in geçmiş dönemlerden gelen vergi ve vergi cezası ile faiz ödemeleri toplam gelirden düşülmüş, SSK, Bağ-Kur prim affi sonucu elde edilen dönemlik tahsilat dolayısı ile cari transferlerde ortaya çıkan iyileşmenin de olmadığı varsayımında cari transferler artırılmıştır.

B. Bütçe Giderleri

Maliye Bakanlığı Ağustos sonu itibarıyla henüz Ocak-Temmuz karşılaştırmalı geçmiş yıl verilerini yayımlamadığı için, merkezi yönetim bütçe giderlerinde bir önceki yıla göre değişimi değerlendirme imkanımız bulunmamaktadır. Bununla birlikte, yine Bakanlığın yayımladığı 2006 yılı bazlı genel bütçe giderleri verileri kullanılmak suretiyle, karşılaştırma genel bütçeli kuruluşlar bazında yapılacaktır.² Genel bütçe giderlerinin yaklaşık olarak merkezi yönetim bütçe giderlerinin % 95'inden fazlasına karşılık geldiği dikkate alındığında (Temmuz sonu için bu oran % 99, 2006 yılı bütçesi açısından ise % 97'dir), bu aşamada genel bütçe gerçekleştirmelerini karşılaştırmak çok da yanıltıcı olmayacaktır.

Tablo 2. 2005-2006 Ocak-Temmuz Karşılaştırmalı Genel Bütçe Harcamaları

(milyon YTL)	OCAK-TEMMUZ				
	2005	2006	Artış Oranı (%)	2005 Gerçek. Oranı (%)	2006 Gerçek. Oranı (%)
Genel Bütçe Harcamaları Toplamı	83.617	97.684	16,8	53,9	57,4
Faiz Dışı Harcamalar	56.344	69.047	22,5	51,4	55,7
I. Personel ve Sosyal Güvenlik Kurumları Devlet Primi Harcamaları	19.202	22.253	15,9	57,9	60,6
Memurlar İçin Yapılan Harcamalar	16.434	19.005	15,6	59,3	61,5
İşçiler İçin Yapılan Harcamalar	1.651	1.734	5,1	48,9	49,8
Diğer Personel İçin Yapılan Harcamalar	1.117	1.513	35,5	54,4	64,4
II. Mal ve Hizmet Alım Harcamaları	4.949	7.902	59,7	36,7	52,0
Sağlık Harcamaları	1.804	3.468	92,3	47,4	92,5
III. Cari Transferler	26.942	31.173	15,7	53,8	57,8
KİT Görev Zararı	166	431	159,7	31,4	64,4
Sosyal Güvenlik Kurumlarına Transferler	14.724	15.507	5,3	55,9	65,2
Tarımsal Destekleme Ödemeleri	2.531	2.645	4,5	68,3	66,1
Gelirlerden Ayrılan Paylar	5.977	7.313	22,3	46,1	51,8
IV. Sermaye Harcamaları	3.142	3.508	11,6	36,8	36,4
V. Sermaye Transferleri	1.224	2.367	93,4	50,5	70,3
VI. Borç Verme	885	1.844	108,4	49,6	56,2
VII. Yedek Ödenekler	0	0		0,0	0,0
Faiz Harcamaları	27.273	28.638	5,0	59,7	61,9

Kaynak: Maliye Bakanlığı Muhasebat Gn. Md. Ve kendi hesaplarımız.

Genel bütçe harcamaları 2006 Temmuz sonu itibarıyla bir önceki yıla göre % 16,8 oranında artmıştır. Faiz dışı harcamalarda bu

Temmuz sonu itibari ile genel bütçe harcamaları bir önceki yıla göre % 16,8 oranında artmıştır.

² Karşılaştırmanın daha sağlıklı olması açısından tablodaki rakamlar tekrar tarafımızdan kontrol edilmiştir. Bu anlamda 2006 yılı bütçe uygulamasında bütçe dışına çıkarılan emeklilere vergi iadesi tutarı 2005 yılı bakanlık tablosundan da çıkarılmıştır. Bu şekilde karşılaştırma daha doğru bir baza oturmuştur.

oran % 22,5 düzeyinde gerçekleşmiştir. Harcamaların ortalama enflasyon üzerindeki artış eğilimi Temmuz ayı sonu itibarı ile de devam etmiştir.

Faiz dışı harcamaların % 22,5 oranında artmasına bu dönemde en büyük katkı sağlık harcamalarındaki artışın da etkisiyle cari harcamalardan gelmiştir. Cari harcamaların artışa katkısı % 47,3 oranında çıkmıştır. Cari harcamaları % 33,3 oranı ile cari transfer harcamaları izlemiştir.

Tablo 3. Ocak-Temmuz Genel Bütçe Faiz Dışı Harcamalarının Faiz Dışı Harcamalardaki Artışa Katkısı

	Artış Oranına Katkı (%)	Yüzde Dağılım (%)
Faiz Dışı Harcamalar	22,5	100,0
Cari Harcamalar	10,7	47,3
Personel	5,4	24,0
Mal ve Hizmet Alımları	5,2	23,2
Sağlık	3,0	13,1
Cari Transferler	7,5	33,3
Sosyal Güvenlik Kuruluşları	1,4	6,2
Tarımsal Destekleme	0,2	0,9
Sermaye Giderleri	2,7	11,9
Diğer	1,7	7,6

Sağlık harcamalarının bir önceki yıla göre % 90'nın üzerindeki artışı Temmuz ayı sonu itibarı ile de devam etmiştir. Sağlık harcamaları bir önceki yılın aynı dönemine göre % 92,3 oranında artmıştır.

İlk yedi ay sonunda, toplam sağlık ödeneklerinin % 88'i kullanılmıştır. Ödenek kullanım oranı toplam sağlık harcamalarında olduğu gibi yeşil kartta geçen ayın üzerinde çıkmış ve % 137 oranında gerçekleşmiştir. Bu oran ilaçta % 40,3 oranındadır.

Faiz dışı harcamalar açısından ise artış oranı % 22,5' dir.

Sağlık harcamaları bir önceki yılın aynı dönemine göre % 92,3 oranında artmıştır.

Temmuz sonu itibarı ile toplam sağlık ödeneklerinin % 88' i kullanılmıştır.

Tablo 4. Ocak-Temmuz Karşılaştırmalı Bütçe Sağlık Harcamaları (2004-2006)³

<i>(bin YTL)</i>	2004	2005	2006
Sağlık Harcamaları	987.780	1.887.996	3.570.567
Yeşil Kart	210.644	875.820	2.195.508
İlaç	459.843	465.809	475.145
Tedavi ve Diğer Sağ. Gid.	317.293	546.367	899.914
Bütçe Ödeneği	2.862.218	3.471.540	4.054.697
Yeşil Kart	678.600	1.150.000	1.600.000
İlaç	1.111.818	1.125.422	1.178.937
Tedavi ve Diğer Sağ. Gid.	1.071.800	1.196.118	1.275.760
Bütçe Gerçekleşmesi	3.074.705	4.004.284	
Yeşil Kart	614.211	1.808.579	
İlaç	1.220.015	923.172	
Tedavi ve Diğer Sağ. Gid.	1.240.479	1.272.533	
Ödeneğe Göre Gerçekleşme (%)			
Sağlık Harcamaları	34,51	54,38	88,06
Yeşil Kart	34,30	76,16	137,22
İlaç	41,36	41,39	40,30
Tedavi ve Diğer Sağ. Gid.	29,60	45,68	70,54
Yıl Sonu Harcama Düzeyine Göre Gerçekleşme (%)			
Sağlık Harcamaları			
Yeşil Kart	34,30	48,43	
İlaç	37,69	50,46	
Tedavi ve Diğer Sağ. Gid.	25,58	42,94	

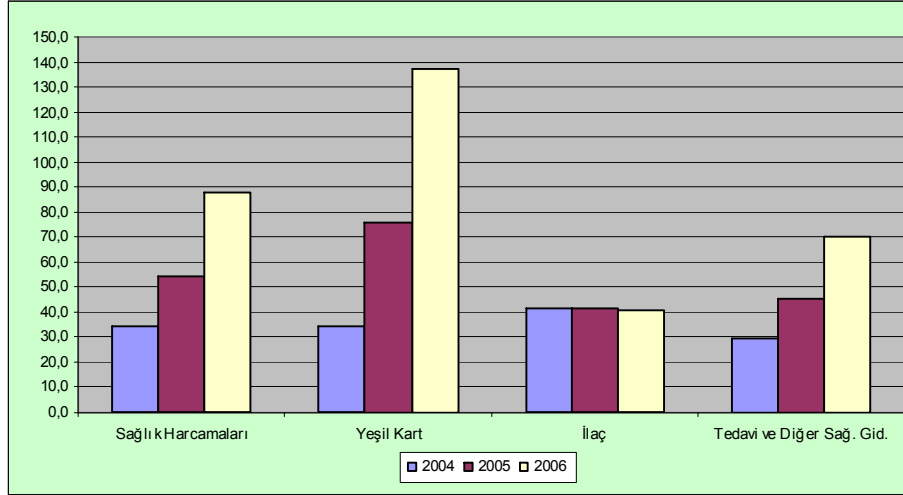
Not: 2004 ve 2005 yılları için konsolide bütçe, 2006 yılı için merkezi yönetim bütçe verileri kullanılmıştır.

2006 yılı sağlık harcamalarının ödeneğe göre gerçekleşme oranı 2004 ve 2005 yıllarının oldukça üzerindedir. 2004 yılında % 34,5 olan ödeneğe göre kullanım oranı 2005 yılında % 54,4 düzeyinde gerçekleşmiştir. 2006 yılında ise bu oran önemli düzeyde artarak yukarıda ifade ettiğimiz gibi % 90' a yaklaşmıştır.

2006 yılında sağlık harcamalarının ödeneğe göre kullanım oranı 2004 ve 2005 yıllarına göre önemli ölçüde artmıştır.

³ Bu tablodaki ödeneğe göre gerçekleşme oranı ile Tablo 2' deki aynı oranın farklılık göstermesinin nedeni, tabloda 2006 yılı verilerinin merkezi yönetim toplamı olmasıdır.

Grafik 2. Ocak-Temmuz Döneminde Toplam Sağlık Harcamalarının ve Yeşil Kart Harcamalarının Bütçe Ödeneklerine Göre Gerçekleşme Oranı (2004-2006)



Sağlık harcamalarında 2006 yılında gözlemlenen yüksek ödenek kullanımının büyük ölçüde geçmiş dönem alımlarının karşılığı olduğu düşünülmektedir.

Gerek sağlık harcamalarında 2006 yılında gözlemlenen dönemsel artış gerekse ödenek kullanım oranlarının % 90' lara ulaşması bu alanda yapılan harcamaların önemli bir kısmının önceki yıllarda gerçekleştirilmiş olan mal ve hizmet alımlarının karşılığı olduğu izlenimini kuvvetlendirmektedir. Sağlık Bakanlığı' na ve üniversitelere ait döner sermayelerin toplulaştırılmış bilançolarındaki ticari alacakların 2005 yılı sonunda 5 milyar YTL' yi aşması aslında bu durumun temel göstergesi olarak değerlendirilebilir.

Nitekim, 2000 yılında 289 milyon YTL olan döner sermayeli kuruluşların ticari alacaklar toplamı 2004 yılında 2,5 milyar YTL'ye çıkmıştır. 2006 yılında SSK hastanelerinin de Sağlık Bakanlığı bünyesine dahil edilmesinin etkisiyle birlikte bu tutar 5,3 milyar YTL'ye sızramıştır. GSMH'ya oran olarak ise 2000'lerin başında % 0,23 olan oran 2004 yılında % 0,58'e, 2005 yılında ise % 1,09'a çıkmıştır. Bu alacağın yaklaşık % 90-95'i

kamu sađlık kurumlarına ait olup bunun ise % 95'e yakını kamu kurumlarının borcudur.

Tablo 5. Toplulařtırılmıř Genel ve Katma Bütçeli Kuruluřlar Döner Sermaye Bilançoları ve Gelir Tabloları: Ticari Alacaklar ve Brüt Satıřlar

(milyon YTL)	1999	2000	2001	2002	2003	2004	2005
Ticari Alacaklar Toplamı	182	289	502	1.012	1.558	2.501	5.279
Brüt Satıřlar	933	1.636	2.590	4.714	6.467	9.502	12.729
Tic. Alacak./ Brüt Satıř. (%)	19,6	17,7	19,4	21,5	24,1	26,3	41,5
Tic. Alacak./GSMH (%)	0,23	0,23	0,28	0,37	0,44	0,58	1,09

Kaynak: Maliye Bakanlıđı Muhasebat Genel Müdürlüđü ve kendi hesaplamalarımız

Sađlık Bakanlıđı'na bađlı döner sermayeli iřletmelerin 2005 yılı sonunda 4 milyar YTL'ye yaklařan kamu kurumlarından olan alacaklarının 2-2,5 milyar YTL düzeyinde olduđu tahmin edilen 2004 yılı ve öncesine ait miktarı 2006 yılı içinde çıkarılan çeřitli yasal düzenlemelerle silinmiřtir. Burada kamu hesapları ađısından iki temel sorun gündeme gelmektedir:

- Birincisi, bu alacađın silinmesi durumunda genel yönetim gelir ve giderlerinde ne řekilde bir revizyon yapılacađı,
- İkinci olarak ise kamu kesimi genel dengesine ve faiz dıřı fazla performansına bu düzeltmenin ne řekilde yansıtılacađıdır.

Ařađıda bu tür birikmiř yükümlölüklerin tabi olduđu hesap sistemi konusunda ayrıntılı bir deđerlendirme yer almaktadır.(Kutu 1)

Döner Sermayelerin alacaklarının çeřitli yasal düzenlemelerle silinmesi, faiz dıřı fazla performansı ve kamu kesimi dengesinin dođru hesaplanması ađısından önem tařımaktadır.

Kutu 1

“ Harcamaya Dönüşmemiş” harcamalar : Devlet Hesaplarında Birikmiş Yükümlülükler (Sağlık harcamaları, Elektrik, Su, Doğalgaz faturaları, Yolluklar, Kırtasiye, Demirbaş alımları, müteahhit alacakları) Nasıl Gösteriliyor ?

Özellikle son iki yıldır kamu hesaplarında tahakkuk bazlı muhasebe sistemine geçiş sonrasında devlet adına birikmiş bazı yükümlülüklerin kaydı ile ilgili bir takım hesaplar yaratılmış bulunmaktadır. Bu hesaplar bu yükümlülüklerin kaydı ile bütçe açığının ve özellikle faiz dışı fazla hesabının doğru tutulması açısından dikkatle takip edilmesi gereken özellikler taşımaktadır. Zira bu hesaplar uygulamada bir yıl içinde devlet zimmetinde doğmuş ve bu anlamda devlet ciddiyeti içinde ödenmesi gereken kamu yükümlülüklerinin ertelenmesi, sonraki yıllara sarkıtılması ve dolayısı ile ait olduğu yıl bütçe açığını olduğundan küçük göstermek açısından kullanılmaya müsait işlemlere zemin hazırlayıcı niteliktedirler.

Bu tür hesapların kendi içinde iki başlık altında toplanması ve taşıdıkları özellikleri aşağıdaki şekilde özetlemek mümkündür.

322 Sayılı Bütçeleştirilecek Borçlar Hesabı : Bu hesap bir bütçe yılı içinde bir kanuna dayalı olarak yapılması gereken bir harcamanın bütçede hiç ödenek öngörülmemesi veya ödenek üstü harcamaya izin verilmemesi nedeni ile hak sahibine ödenememesi türündeki işlemleri takip eden hesaptır. Basit anlatımı ile mevzuatı nedeni ile ödenmesi gerektiği ve bunun her halükarda yıl içinde doğacağı ve ödeneceği bütçe yılı başında bilindiği halde bütçeyi düşük tutmak ve/veya ödenek üstü harcama yapmayı önlemek amacı ile ait olduğu yıl içinde bütçeye gider yazılmayan devlet yükümlülükleri bu hesapta takip edilir. Eğer yıl içinde ek ödenek vb alınırsa bu harcamalar gider kaydı yolu ile bütçe açığını etkileyecek şekilde bütçeleştirilir. Ancak özellikle bütçe açığının düşük ve faiz dışı fazlanın yüksek tutulması amacı ile bu harcamalar için ek ödenek alma yoluna gidilmez. Bu tür birikmiş yükümlülüklerin bakiyesi bir sonraki yıla hatta daha sonraki yıllara devredilebilir. Normal şartlar altında bu hesabın bakiyesinin çok fazla olmaması beklenir. Zira yine normal şartlar altında mevzuatı gereği yapılacak tüm harcamalar için bütçede başlangıçta yeterli

ödenek konması beklenir. Bu hesabın bakiyesi Haziran 2006 sonu itibari ile oldukça düşüktür. (bkz. www.muhasabat.gov.tr / 2006 Yılı Genel Bütçeli Kuruluşlar mizanı).

323 Sayılı Bütçeleştirilmiş Borçlar hesabı : Bu hesapta ise 322 sayılı hesaptan farklı olarak başlangıçta bütçe ödeneği öngörülmüş ancak herhangi bir nedenle (yer ve zaman açısından) doğmuş bir yükümlülüğe ait ödemenin yapılamadığı durumlarda bu tür birikmiş yükümlülüklerin ödenek temin edilene kadar takip edildiği hesaptır. Ödenek temin edildiğinde bu hesabın yansıtma hesapları yolu ile bütçe giderleri hesabı ile çalıştırılması ve birikmiş yükümlülüklerin gider kaydı (bütçe açığının etkilenmesi anlamında) yolu ile tasfiyesi sağlanır. Halihazırda elektrik faturaları, sağlık harcamaları, demirbaş ve kırtasiye giderleri gibi birikmiş yükümlülükler ağırlıklı olarak bu hesaplar yolu ile takip edilmektedir. Yukarıdaki hesabın aksine normal şartlar altında bu hesabın yıl sonu bakiyesi vermemesi ve bir sonraki yıla devretmemesi gerekirken, 2005 yılı sonu bakiyesi Maliye Bakanı onayı ile 2006 yılına devredilmiştir. Böylelikle yaklaşık 988,3 milyon YTL' lik bir tutarın 2005 yılı bütçesi harcaması olarak gözükmeye gerekirken, bu miktar 2006 yılına devredilmek suretiyle 2005 yılının faiz dışı fazla performansı bu tutar kadar yüksek gösterilmiş bulunmaktadır. Bu yılın ilk altı ayı sonunda ise bu hesap bakiyesi olarak henüz bütçeleştirilmemiş 300 milyon YTL civarında bir büyüklük bulunmaktadır. (bkz . www.muhasabat.gov.tr / 2006 Yılı Genel Bütçeli Kuruluşlar mizanı). Aslında bir yıl içinde devlet yükümlülüğü olarak ortaya çıkan (yani mal ve hizmetin teslim alınma hali) bu tür mali işlemlerin yılı içinde ödenmesi ve ödenek olmaması halinde ise ek ödenek alınarak bu yükümlülüklerin yerine getirilmesi genel bir kuraldır.

Sonuç olarak genelde pek fazla kimsenin dikkatini çekmeyen bu hesaplar yolu ile yıl içinde yükümlülük biriktirmek, bunları ait olduğu yıl bütçesinde ödenek yokluğu veya yetersizliği gibi gerekçelerle ödemeyerek harcama olarak göstermemek ve gelecek yıllara ertelemek, hem mali saydamlığa aykırı hem de devletin ciddiyetini ve kredibilitesini olumsuz olarak etkileyen uygulamalar olarak yaygınlık kazanmaktadır. Bu anlamda başta 323 sayılı hesap olmak üzere bu hesapların bakiyesinin özellikle yıl sonuna doğru alacağı büyüklük ve bunların 2006 yılında harcama olarak gösterilip gösterilmeyeceği (yani bir sonraki yıla ertelenip ertelenmeyeceği) konularındaki Maliye Bakanlığı talimatlarının izlenmesi önem taşımaktadır.

C. Bütçe Gelirleri

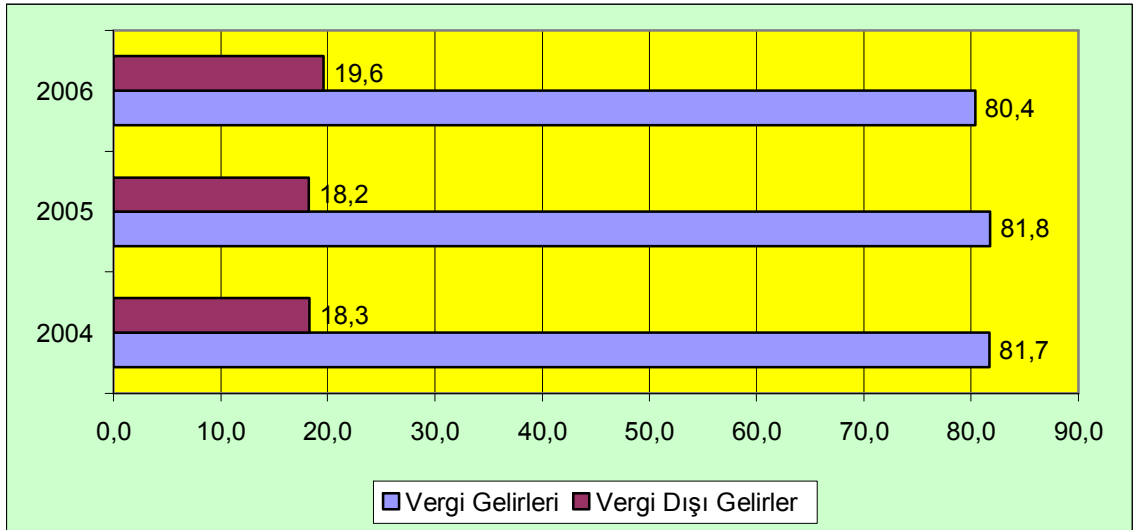
Temmuz ayı sonu itibarı ile toplam vergi gelirleri hedefinin % 58,9'una ulaşılmıştır.

Temmuz ayı sonu itibarıyla merkezi yönetim bütçe gelirleri toplamı 98,9 milyar YTL düzeyinde gerçekleşmiştir. Bütçe hedeflerine göre bakıldığında, vergi gelirlerinin % 58,9'una, vergi dışı diğer gelirlerin ise % 74,9'una ilk yedi ay sonunda ulaşılmıştır.

Vergi gelirlerinin toplam merkezi yönetim bütçe gelirleri içindeki payı % 78,7, vergi dışı diğer gelirlerin payı ise % 21,3 oranında çıkmıştır. Vergi dışı diğer gelirlerin payındaki artış Temmuz ayında da devam etmiştir. Genel bütçe gelirleri açısından bakıldığında, aynı oranlar sırasıyla % 80,4 ve % 19,6 oranında çıkmaktadır. 2004 ve 2005 yıllarına göre vergi dışı diğer gelirlerin payı 2006 yılında yaklaşık olarak 1,3 puan yükselmiştir.

Temmuz ayı sonunda toplam gelirler içinde vergi dışı gelirlerin payı 2004 ve 2005 yıllarının aynı dönemine göre artış göstermiştir.

Grafik 3. 2004-2006 Ocak-Temmuz Genel Bütçe Gelirlerinin Vergi ve Vergi Dışı Gelirler İtibarıyla Dağılımı (%)



2006 yılı Ocak-Temmuz dönemi genel bütçe gelirleri bir önceki yıla göre % 24,2 oranında artmıştır. Vergi gelirleri tahsilatında bu oran % 22, vergi dışı gelirlere ise % 37,9 düzeyinde gerçekleşmiştir. Sermaye gelirlerinde bu oran % 51 oranında çıkarken, alınan bağış ve yardımlar önceki yılın aynı dönemine göre % 42 oranında azalmıştır.

Temmuz ayı sonunda genel bütçe gelirleri bir önceki yıla göre % 24,2 oranında artmıştır.

Tablo 6. Ocak-Temmuz Genel Bütçe Gelirleri (2005-2006)

	2006 Temmuz	2005 Temmuz	Artış (%)	2006 Bütçeye Göre Gerçekleşen (%)	2005 Yılı Sonuna Göre Gerçekleşen (%)
Genel Bütçe Gelirleri	96,899,499	78,028,657	24.18	61.78	53.19
I-Vergi Gelirleri	77,869,248	63,812,769	22.03	58.90	53.35
Gelir, Kar ve Sermaye Kazanç. Üz. Al. Ver.	21,932,011	18,448,020	18.89	56.26	50.49
Gelir Vergisi	15,415,858	12,985,827	18.71	59.09	53.03
Gelir Vergisi Tevkifatı	13,776,374	11,557,535	19.20		
Kurumlar Vergisi	6,516,153	5,462,193	19.30	50.54	45.34
Kurumlar Geçici Vergisi	5,993,479	5,123,621	16.98		
Mülkiyet Üzerinden Alınan Vergiler	2,152,099	1,824,366	17.96	68.52	69.46
Motorlu Taahhüt Vergisi	2,089,745	1,780,207	17.39	68.70	70.13
Dahilde Alınan Mal ve Hizmet Vergileri	34,301,060	28,625,008	19.83	57.74	54.24
Dahilde Alınan Katma Değer Vergisi	9,600,386	7,654,881	25.42	58.76	54.27
Özel Tüketim Vergisi	20,939,444	17,983,458	16.44	56.17	53.93
Petrol ve Doğalgaz Ürünlerine İlişkin ÖTV	11,383,496	10,951,869	3.94		
Kolalı Gazoz, Alkollü İç. Ve Tüt Mam	6,708,864	4,580,363	46.47		
Banka ve Sigorta Muameleleri Vergisi	1,480,619	1,148,047	28.97	81.98	57.75
Mal ve Hizmetlerden Alınan Diğer V.	2,280,611	1,838,622	24.04	57.19	55.12
Uluslararası Ticaret ve Muame. Al. Ver.	15,428,130	11,677,892	32.11	63.61	53.50
İthalda Alınan Katma Değer Vergisi	14,256,903	10,784,639	32.20	63.65	53.33
Damga Vergisi ve Harçlar	4,017,536	3,221,137	24.72	62.98	55.29
II-Vergi Dışı Gelirler	18,408,219	13,346,293	37.93	83.64	55.82
Teşebbüs ve Mülkiyet Geliri	1,266,011	1,186,965	6.66	54.94	62.32
Mali Olmayan Teşekkül ve Kamu Mali Kur. Gel.	3,074,975	2,270,377	35.44	50.65	78.31
Hazine Portföyü ve İştirak Gelirleri	2,856,087	2,092,142	36.51	49.96	81.28
Diğer Mülkiyet Gelirleri	3,569,243	4,254,447	-16.11	144.10	46.81
Faizler, İkrar ve Tavizlerden Geri Al.	3,219,742	3,894,120	-17.32	175.27	46.12
Para Cezaları ve Cezalar	2,278,913	1,029,609	121.34	95.77	50.72
Kişî ve Kurumlardan Alınan Paylar	4,794,902	3,904,346	22.81	115.46	66.02
GSM İşletmelerinden Alınan Paylar	2,418,139	1,938,264	24.76		
Çeşitli Vergi Dışı Gelirler	3,424,175	700,549	388.78	74.07	33.79
III- Sermaye Gelirleri	199,148	131,905	50.98	8.78	6.45
IV-Alınan Bağışlar ve Yardımlar	422,884	737,690	-42.67	113.07	65.03

Vergi gelirlerindeki artışa en fazla katkı yapan kalemler, KDV ve ÖTV tahsilatlarıdır.

Vergi gelirlerinin bir önceki yılın aynı dönemine göre % 22 oranında artış göstermesine en büyük katkı toplam KDV tahsilatından gelmiştir. Toplam vergi gelirlerindeki artışın yaklaşık % 40'ı ithalde alınan KDV dahil olmak üzere toplam KDV tahsilatından kaynaklanmıştır. KDV'yi % 21 oranı ile ÖTV tahsilatı izlemiştir.

İthalatın öngörülenin üzerinde artması başta ithalde alınan KDV tahsilatı olmak üzere dış ticaret üzerinden elde edilen vergilerin artmasına yol açmıştır. Dış ticaret üzerinden tahsil edilen vergilerin toplam vergi tahsilatı içindeki payı Temmuz sonunda % 19,8'e çıkmıştır. Dış ticaret üzerinden tahsil edilen vergilerin toplam vergi tahsilatı içindeki payı geçen yıla göre 1,5 puan düzeyinde artmıştır.

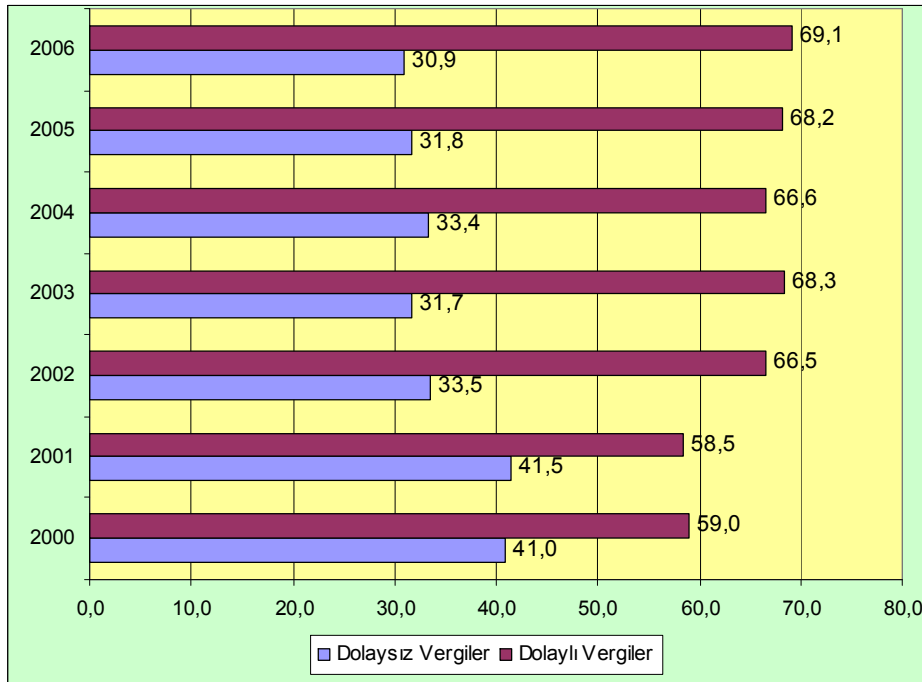
Tablo 7. 2006 Ocak-Temmuz Bütçe Vergi Gelirleri Gerçekleşmesi ve Artış Oranına Katkısı

milyon YTL	Ocak-Temmuz		Artış Oranı (%)	Artış Oranına Katkı (%)
	2006	2005		
Vergi Gelirleri	77,869	63,813	22.03	100.00
Gelir ve Kurum Kaz. Üz.Ede Edilen Ver.	19,770	16,681	36.18	21.97
Gelir Vergisi Tevkifatı	13,776	11,558	19.20	15.79
Kurumlar Geçici Vergisi	5,993	5,124	16.98	6.19
Özel Tüketim Vergisi	20,939	17,983	16.44	21.03
Kolalı Gazoz, Alkollü İç. Ve Tüt Mâm	6,709	4,580	46.47	15.14
KDV Tahsilatı	23,857	18,440	57.61	38.54
İthalda Alınan Katma Değer Vergisi	14,257	10,785	32.20	24.70
Dahilde Alınan Katma Değer Vergisi	9,600	7,655	25.42	13.84
Diğer Vergiler	13,303	10,709	16.44	18.45

Temmuz sonunda dolaylı vergilerin toplam vergi tahsilatı içindeki payı artış eğilimini devam ettirerek % 69,1'e çıkmıştır. Dolaysız vergilerin toplam vergi tahsilatı içindeki payı ise bu çerçevede % 30,9 oranına düşmüştür. Geçen raporda belirttiğimiz gibi; kurumlar vergisi oranının % 20'ye indirilmesi ve bunun geçen dönemler içinde mahsup edilerek uygulamaya konması, yurt dışı yerleşiklerin faiz kazançlarına uygulanacak stopaj oranının sıfırlanması, yerli yatırımcılara yönelik stopaj oranlarında kısmen bir düşme olması, ithalattaki artışla birlikte ithalde alınan KDV tahsilatındaki dönemsel artışı ve fiyatlardaki yukarıya doğru hareketin diğer dolaylı vergilerde yaratacağı artış dolaylı vergilerin toplam vergi tahsilatı içindeki payının 2006 yılı sonunda öngörülenin üzerine çıkarak % 70 oranını aşmasına yol açacaktır.

Toplam vergi gelirleri içinde dolaylı vergilerin payı artış eğilimini devam ettirerek % 69,1'e yükselmiştir.

Grafik 4. 2000-2006 Ocak-Temmuz Genel Bütçe Gelirleri Tahsilatının Dolaylı ve Dolaysız Vergi Paylarının Gelişimi



II. Bütçe Finansmanı ve Borç Stokundaki Gelişmeler

Temmuz sonu itibarı ile genel bütçe dengesi yaklaşık 785 milyon YTL açık vermiştir.

Hazine tarafından açıklanan genel bütçe finansman tablosuna göre, bütçe dengesi Temmuz sonu itibarı ile 785 milyon YTL açık vermiştir. Nakit bazda bu açık 215 milyon YTL' dir. Bu iki büyüklük arasındaki fark bütçe emanetlerinde görülen birikme ve daha önce verilen avanslardan yapılan mahsuplaşmalar nedeni ile avans ödemelerinde gözlemlenen azalmadan kaynaklanmaktadır. Diğer emanetler kalemi bir önceki aya göre yaklaşık olarak 1,35 milyar YTL artmıştır.

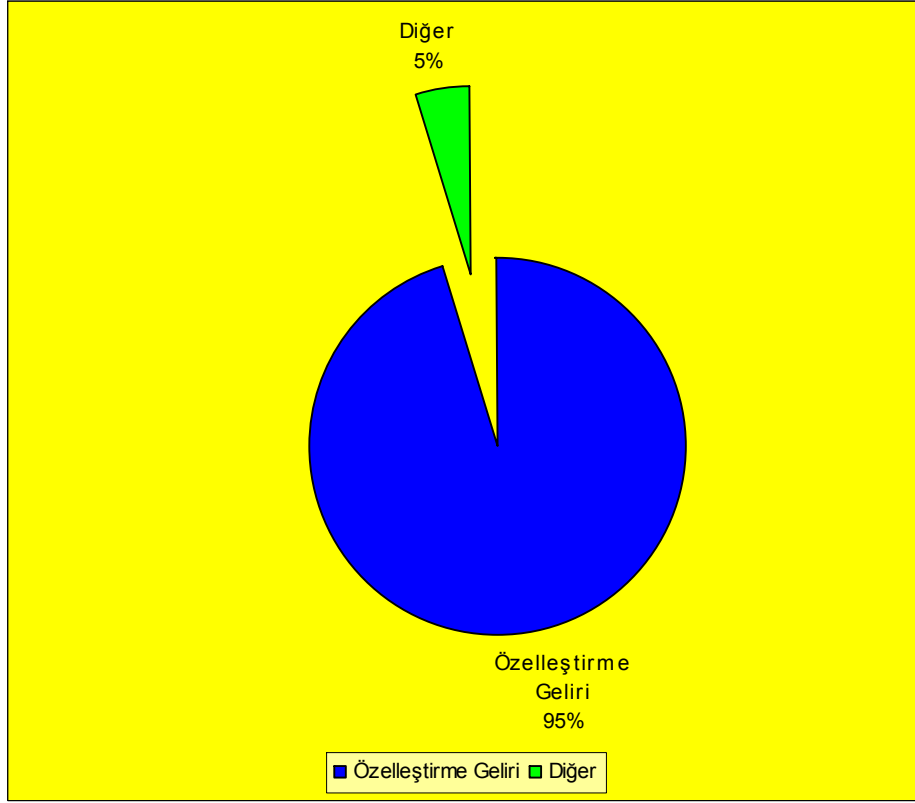
Tablo 8. Genel Bütçe Dengesi

(milyar YTL)	Ocak-Temmuz
Bütçe Dengesi	-785
Emanetler	356
Avanslar	214
Nakit Dengesi	-215
Finansman	215
Toplam Net Borçlanma	-2.149
Özelleştirme Geliri	7.159
Kasa Artışı	5.152

Hazine tarafından Temmuz sonu nakit açığının 579 milyon YTL olduğu açıklanmıştır.

Hazine tarafından açıklanan Nakit Dengesi rakamlarına bakıldığında ise daha farklı bir durum ortaya çıkmakta ve kümülatif olarak nakit açığının 579 milyon YTL olduğu görülmektedir. Açığın finansmanında ise geçen aylardaki gelişmeler paralelinde net borç geri ödeyiciliği durumu devam etmiş, özelleştirme gelirlerine dayalı finansman belirleyici olmuştur. Bunun sonucunda da Hazine' nin nakit rezervlerinde Haziran ayında gözlemlenen azalış Temmuz ayında yapılan net iç borçlanma ile de telafi edilerek rezerv pozisyonu güçlendirilmiştir

Grafik 5. Ocak-Temmuz 2006 Genel Bütçe ve Borç İdaresi Finansman Yapısı

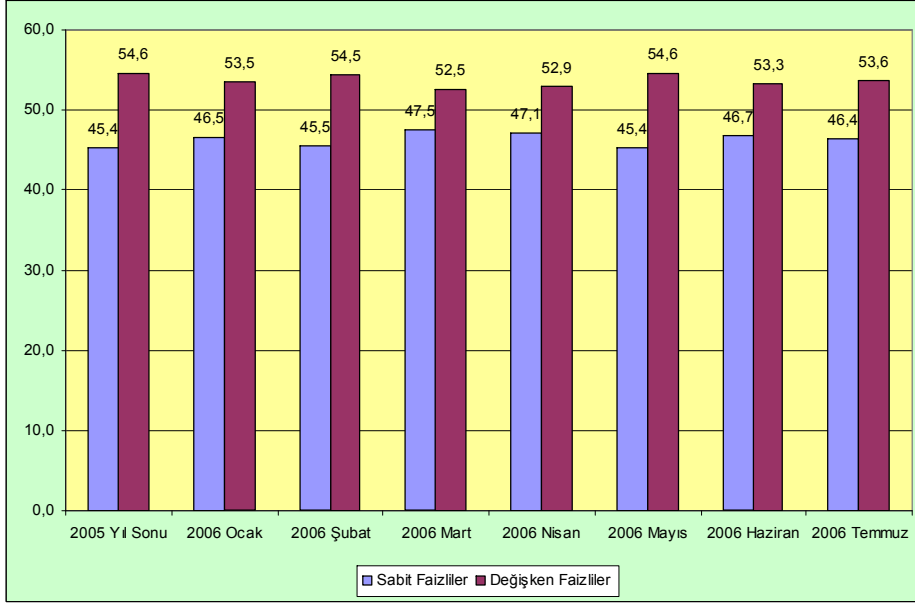


Tablo 9. Nakit Dengesi

(milyon YTL)	Ocak*	Şubat*	Mart*	Nisan*	Mayıs*	Haziran*	Temmuz*	Toplam*
GELİRLER	12,943	10,616	13,210	11,983	18,020	14,881	16,804	98,457
GİDERLER	13,248	16,612	12,692	14,210	13,781	12,459	16,033	99,035
Faiz Dışı Giderler	11,121	9,820	10,445	10,227	9,070	9,549	10,379	70,610
Faiz Ödemeleri	2,127	6,793	2,247	3,983	4,711	2,910	5,654	28,426
FAİZ DIŞI DENGE	1,822	797	2,765	1,756	8,950	5,332	6,425	27,847
NAKİT DENGESİ	-305	-5,996	518	-2,227	4,239	2,422	771	-579
								0
FINANSMAN	305	5,996	-518	2,227	-4,239	-2,422	-771	579
BORÇLANMA (NET)	601	1,140	-316	-841	-3,712	-2,931	3,480	-2,579
DIŞ BORÇLANMA NET	1,471	-2,101	644	-1,577	-2,158	143	283	-3,295
Kullanım	1,926	173	1,203	160	61	889	918	5,330
Ödeme	456	2,274	559	1,737	2,219	747	635	8,625
İÇ BORÇLANMA NET	-870	3,242	-960	736	-1,555	-3,074	3,197	715
Kullanım	10,057	12,409	7,405	11,633	6,594	4,842	12,569	65,508
Ödeme	10,926	9,167	8,365	10,897	8,149	7,915	9,373	64,793
ÖZELLEŞTİRME GELİRİ	4,654	0	0	2,674	1,162	0	0	8,490
TMSF'DEN AKTARIMLAR	0	0	34	0	0	0	33	67
DEVİRLİ-GARANTİLİ BORÇ GERİ DÖNÜŞÜMLERİ	0	0	0	0	0	0	0	0
BORÇ VERME**	0	0	0	0	0	0	0	0
BANKA KULLANIMI NET ***	-4,949	4,856	-235	394	-1,689	509	-4,284	-5,399

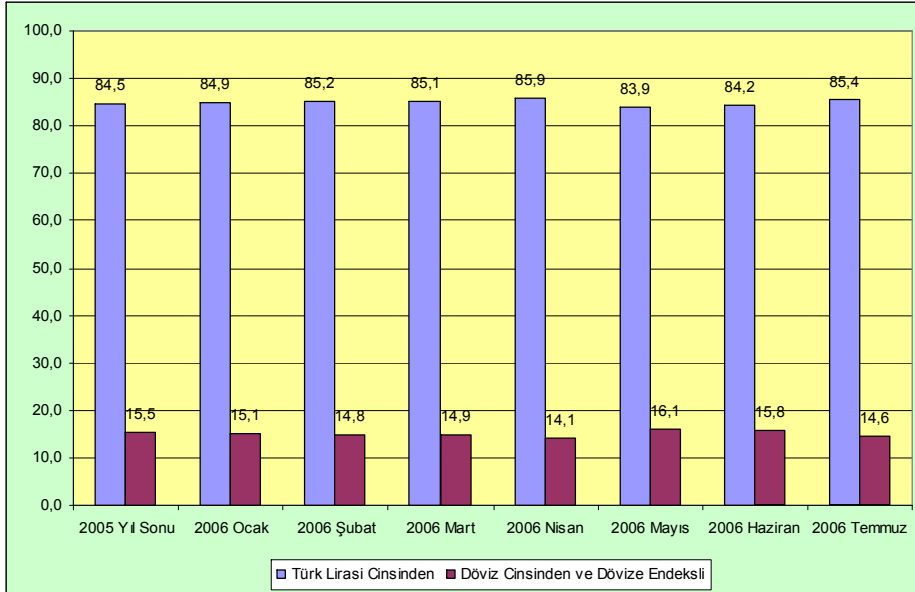
Temmuz sonu itibari ile iç borç stoku vade yapısında önemli bir kompozisyon değişikliği gözlemlenmemiştir.

Grafik 6. Merkezi Yönetim İç Borç Stoku Faiz Yapısı



İç borç stokunun içinde YTL cinsinden kağıtların payı bu dönem boyunca artmaya devam etmiştir.

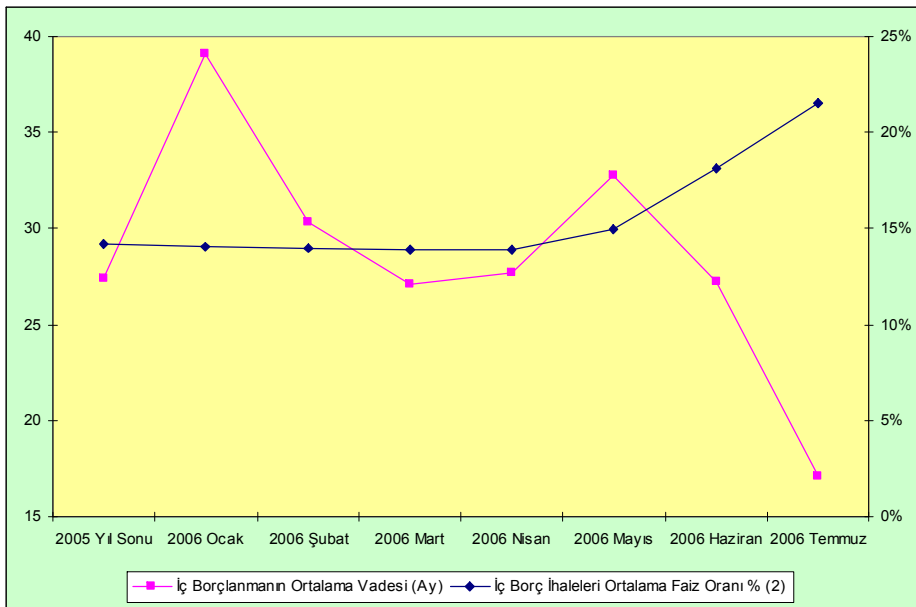
Grafik 7. Merkezi Yönetim İç Borç Stoku YTL-Döviz Yapısı



Buna karşılık iç borçlanmanın ortalama vadesi ile faiz oranlarında önceki aylarda yaşanan gelişmelerin etkisi Temmuz ayı içerisinde daha belirgin olarak ortaya çıkmış bulunmaktadır. Buna göre iç borçlanmanın ortalama vadesi 27,2 aydan 17,1 aya gerilerken, iskontolu senetlerin faizleri % 18,11' den % 21,51' e yükselmiştir.

Temmuz ayında, iç borçlanmanın ortalama vadesi 17,1 aya düşerken, iskontolu senetlerin faiz oranları % 21,51'e yükselmiştir.

Grafik 8. İç Borçlanmanın Ortalama Vadesi ve Faiz Oranı



EKLER

Ek Tablo 1. 2006 Merkezi Yönetim Bütçe Ödenek ve Harcamaları (Ocak-Temmuz 2006)

	Ocak	Şubat	Mart	Nisan	Mayıs	Haziran	Temmuz	Toplam	2006 Bütçe	(%)	Harcamaların
									Gerçekleşme	(%)	Dağılımı
Harcamalar	11.603.919	15.310.976	12.460.017	15.142.070	14.015.972	13.065.611	16.896.757	98.495.322	174.321.617	56,50	100,00
Faiz Hariç Harcamalar	9.342.443	8.548.355	10.202.126	11.031.167	9.346.198	10.252.660	11.134.792	69.857.741	128.061.592	54,55	70,92
I. Personel Harcamaları	3.485.102	2.706.128	2.748.564	3.249.198	3.176.503	3.159.394	3.349.328	21.874.217	36.020.853	60,73	22,21
Memur	3.154.145	2.344.135	2.382.420	2.744.169	2.638.073	2.645.439	2.812.365	18.720.746	30.148.900	62,09	19,01
İşçi	147.738	199.626	184.073	229.741	307.198	277.788	284.142	1.630.306	3.301.096	49,39	1,66
Diğer	183.219	162.367	182.071	275.288	231.232	236.167	252.821	1.523.165	2.570.857	59,25	1,55
II. Sosyal Güvenlik Kurum. Devlet Primi	470.848	372.700	370.734	383.276	400.798	386.320	390.908	2.775.584	4.974.632	55,79	2,82
Memur	438.943	316.799	311.373	309.731	313.565	311.582	320.209	2.322.202	4.124.659	56,30	2,36
İşçi	16.217	37.126	35.727	45.230	57.827	45.310	48.447	285.884	602.214	47,47	0,29
Diğer	15.688	18.775	23.634	28.315	29.406	29.428	22.252	167.498	247.759	67,61	0,17
III. Mal ve Hizmet Alımları	478.662	909.331	1.250.622	1.239.848	1.413.215	1.494.535	1.900.271	8.686.484	17.720.625	49,02	8,82
Savunma-Güvenlik	37.623	123.162	305.010	379.261	336.758	584.596	748.481	2.514.891	7.845.000	32,06	2,55
M.S.B	30.014	87.601	229.904	297.675	251.725	437.300	533.324	1.867.543	6.330.000	29,50	1,90
Jandarma Genel Komutanlığı	1.514	17.313	51.029	43.976	47.400	102.199	157.255	420.786	965.000	43,60	0,43
Emniyet Genel Müdürlüğü	5.995	18.248	24.077	37.610	37.633	45.097	57.902	226.562	550.000	41,19	0,23
Sağlık Harcamaları	321.520	565.186	571.763	489.718	472.349	528.365	621.666	3.570.567	4.054.697	88,06	3,63
Yeşil Kart Uygulamasına İlişkin Sağlık Hizmetleri	211.219	303.380	412.365	284.757	255.723	325.951	402.113	2.195.508	1.600.000	137,22	2,23
İlaç	39.546	93.259	61.925	79.863	69.687	63.172	67.693	475.145	1.178.937	40,30	0,48
Tedavi ve Sağlık Malzemesi	70.756	168.547	97.473	125.098	146.939	139.242	151.860	899.914	1.275.760	70,54	0,91
Devlet Bozları Genel Giderleri	5.983	11.287	3.984	2.682	8.521	6.943	3.921	43.321	80.000	54,15	0,04
Diğer Mal ve Hizmet Giderleri	113.536	209.696	369.865	368.187	586.587	374.631	526.203	2.557.705	5.740.928	44,55	2,80
IV. Cari Transferler	4.086.175	4.063.957	4.989.113	4.819.523	2.931.180	4.023.532	3.574.340	26.487.620	49.107.865	58,01	28,92
Görev Zararları	439.473	274.799	938.262	897.737	474.735	761.232	706.998	4.493.236	5.318.653	84,48	4,56
KİT Görev Zararları	139.353	1.539	86.391	13.326	0	7.058	166.001	413.668	670.000	61,74	0,42
SGK Görev Zararları	300.051	250.000	840.000	549.722	349.999	647.505	436.748	3.374.025	4.348.000	77,60	3,43
Malî Kurumlar	0	5.114	7.500	6.000	24.715	15.209	12.658	71.196	210.000	33,90	0,07
Diğer Görev Zararları	69	18.146	4.371	328.689	100.021	91.460	91.591	634.347	90.653	69,75	0,64
Hazine Yardımları	2.364.701	2.508.259	2.486.976	1.769.796	1.023.366	1.262.243	1.388.760	12.804.101	22.074.358	58,00	13,00
Sosyal Güvenlik Kurumlarına Hazine Yardımları	2.189.000	2.327.000	2.202.000	1.708.962	827.447	1.041.422	1.225.690	11.521.521	19.537.000	58,97	11,70
Emekli Sandığı	1.179.000	390.000	560.000	330.000	150.000	400.000	440.000	3.449.000	5.487.000	62,86	3,50
Bağ-Kur	510.000	640.000	720.000	602.000	0	0	0	2.472.000	6.750.000	36,62	2,51
SSK	500.000	1.297.000	922.000	582.000	625.000	587.000	730.000	5.243.000	6.700.000	78,25	5,32
İşsizlik Sigortası Fonu	0	0	0	194.962	52.447	54.422	55.690	357.521	600.000	59,59	0,36
Mahalli İdareler	116.410	99.375	147.767	122.329	165.552	118.738	108.526	878.697	1.860.000	52,93	0,89
Belediyelere Yardım	0	0	51.435	2.724	677	550	200	55.586	50.000	51,12	0,06
Diğer (İl özel İd. ve köyler)	116.410	99.375	96.332	119.605	164.875	118.188	108.326	823.111	1.810.000	51,22	0,84
Diğer Hazine Yardımları	59.291	81.884	137.209	-61.495	30.367	102.083	54.544	403.883	877.358	46,03	0,41
DFİF	0	0	50.000	37.000	0	38.000	30.000	155.000	400.000	38,75	0,16
Diğer	59.291	81.884	87.209	-98.495	30.367	64.083	24.544	248.883	477.358	52,14	0,25
Kar Amacı Gütmeyen Kuruluşlara Yapılan Transferler	92.815	2.529	5.777	7.426	4.192	4.090	7.994	124.823	178.270	70,02	0,13
Hane Halkına Yapılan Transferler	4.183	13.659	63.596	139.542	91.477	84.187	63.962	450.106	737.168	61,06	0,46
Burslar ve Harçlıklar	3.080	4.845	9.279	99.051	31.697	55.253	30.085	233.290	297.735	78,35	0,24
Eğitim Amaçlı Diğer Transferler	879	2.032	31.479	30.091	32.898	8.243	20.470	126.092	331.842	38,00	0,13
Sağlık Amaçlı Transfer	82	5.089	4.568	3.398	4.449	4.525	3.202	25.313	55.092	45,95	0,03
Yıyecek Amaçlı Transfer	111	569	5.341	5.772	20.480	14.777	7.825	54.865	51.299	106,95	0,06
Barınma Amaçlı Transfer	31	1.134	2.429	1.230	1.953	1.389	2.380	10.546	1.200	878,83	0,01
Tarımsal Destekleme Ödemeleri	1.175.000	170.000	65.000	897.005	137.570	59.529	130.167	2.634.271	3.999.832	65,86	2,67
Doğrudan Gelir Desteği	1.000.000	0	0	0	0	0	42	1.000.042	2.240.000	44,64	1,02
Ürün Destekleme Ödemeleri	115.000	45.000	25.000	800.000	100.000	0	0	1.085.000	785.000	138,22	1,10
Hayvancılık Destekleme Ödemeleri	60.000	125.000	40.000	15.000	35.522	53.005	130.044	458.571	550.000	83,38	0,47
Diğer	0	0	0	82.005	2.048	6.524	81	90.658	424.832	21,34	0,09
Hane Halkına Yapılan Diğer Transferler	35	5.689	10.830	12.928	49.601	14.590	65.182	156.855	443.475	35,82	0,16
Sosyal Amaçlı Transferler	539	1.072	2.448	2.028	2.294	2.638	2.728	13.748	1.624.017	0,85	0,01
Emekilere Vergi İadesi	0	0	0	5	0	0	0	5	1.600.000	0,00	0,00
Diğer	539	1.072	2.449	2.023	2.294	2.638	2.728	13.743	124.017	11,08	0,01
Yurtdışına Yapılan Transferler	9.419	9.673	38.488	51.722	73.315	128.980	81.472	393.069	567.534	69,26	0,40
Gelirden Ayrılan Paylar	10	1.078.277	1.388.235	1.041.339	1.074.630	1.706.043	1.127.077	7.415.611	14.164.558	52,35	7,53
V. Sermaye Giderleri	294.206	352.221	352.139	507.611	803.257	718.567	1.127.486	4.155.487	12.451.901	33,37	4,22
VI. Sermaye Transferleri	0	1.000	318.911	82.264	364.124	85.715	509.478	1.361.492	1.834.421	74,22	1,38
VII. Borç Verme	527.450	143.018	172.043	749.447	257.121	384.597	282.981	2.516.657	4.256.200	59,13	2,56
Yurtiçi Borç Verme	527.450	143.018	147.043	734.447	221.879	384.597	282.981	2.441.415	3.961.200	61,63	2,48
KİT	493.654	136.620	126.100	407.800	123.200	133.250	119.100	1.539.724	1.940.000	79,37	1,56
Risk Hesabı	33.796	6.398	20.790	20.541	13.233	27.288	32.731	154.777	600.000	25,80	0,16
Diğer	0	0	153	306.106	85.446	224.059	131.150	746.914	1.421.200	52,56	0,76
Yurtdışı Borç Verme	0	0	25.000	15.000	35.242	0	0	75.242	295.000	25,51	0,08
Kıbnas	0	0	25.000	15.000	35.242	0	0	75.242	295.000	25,51	0,08
VIII. Yedek Ödenekler	0	0	0	0	0	0	0	1.695.095	0,00	0,00	0,00
Faiz Harcamaları	2.261.476	6.762.621	2.257.891	4.110.903	4.669.774	2.812.951	5.761.965	28.637.581	46.260.025	61,91	29,08
I. İÇ Borç Faizi	1.452.980	5.932.806	1.910.549	3.667.430	4.200.624	2.304.298	4.962.977	24.431.664	38.900.000	62,81	24,80
II. Dış Borç Faizi	808.496	767.910	342.842	443.175	469.150	508.653	793.829	4.134.055	6.800.025	60,79	4,20
III. İskonto ve Kısa Vadeli İşlemlere Ait Faiz	0	61.905	4.500	298	0	0	5.159	71.862	560.000	12,83	0,07

Ek Tablo 2. 2005-2006 Genel Bütçe Gelirleri (Ocak-Temmuz 2006)

	2006 Temmuz	2005 Temmuz	Artış (%)	2006 Bütçede Ön Görülen	2006 Bütçeye Göre Gerçekleşen (%)
Genel Bütçe Gelirleri	96.899.499	78.028.657	24,18	156.850.000	61,78
I-Vergi Gelirleri	77.869.248	63.812.769	22,03	132.199.000	58,90
Gelir, Kar ve Sermaye Kazanç. Üz. Al. Ver.	21.932.011	18.448.020	18,89	38.982.000	56,26
Gelir Vergisi	15.415.858	12.985.827	18,71	26.090.000	59,09
Beyana Dayanan Gelir Vergisi	990.612	869.358	13,95		
Basit Usulde Gelir Vergisi	142.928	109.709	30,28		
Gelir Vergisi Tevkifatı	13.776.374	11.557.535	19,20		
Gelir Geçici Vergisi	505.944	449.225	12,63		
Kurumlar Vergisi	6.516.153	5.462.193	19,30	12.892.000	50,54
Beyana Dayanan Kurumlar Vergisi	392.191	252.272	55,46		
Kurumlar Vergisi Tevkifatı	130.483	86.300	51,20		
Kurumlar Geçici Vergisi	5.993.479	5.123.621	16,98		
Mülkiyet Üzerinden Alınan Vergiler	2.152.099	1.824.356	17,96	3.140.700	68,52
Veraset ve Intikal Vergisi	62.354	44.149	41,24	98.700	63,18
Motorlu Taşıtlar Vergisi	2.089.745	1.780.207	17,39	3.042.000	68,70
Dahilde Alınan Mal ve Hizmet Vergileri	34.301.060	28.625.008	19,83	59.407.000	57,74
Dahilde Alınan Katma Değer Vergisi	9.600.386	7.654.881	25,42	16.337.000	58,76
Özel Tüketim Vergisi	20.939.444	17.983.458	16,44	37.276.000	56,17
Petrol ve Doğalgaz Ürünlerine İlişkin ÖTV	11.383.496	10.951.869	3,94		
Motorlu Taşıt Araçlarına İlişkin ÖTV	2.335.094	2.111.703	10,58		
Kolalı Gazoz, Alkollü İç. Ve Tüt Mam.	6.708.864	4.580.363	46,47		
Dayanıklı Tüketim ve Diğer Mallara İlişkin ÖTV	511.990	339.523	50,80		
Banka ve Sigorta Muameleleri Vergisi	1.480.619	1.148.047	28,97	1.806.000	81,98
Mal ve Hizmetlerden Alınan Diğer V.	2.280.611	1.838.622	24,04	3.988.000	57,19
Uluslararası Ticaret ve Muame. Al. Ver.	15.428.130	11.677.892	32,11	24.252.700	63,61
Gümrük Vergileri	1.147.337	853.621	34,41	1.772.000	64,75
İthalda Alınan Katma Değer Vergisi	14.256.903	10.784.639	32,20	22.398.000	63,65
Diğer Dış Ticaret Gelirleri	23.890	39.632	-39,72	82.700	28,89
Damga Vergisi	1.785.639	1.394.867	28,02	2.771.000	64,44
Harçlar	2.231.897	1.826.270	22,21	3.607.600	61,87
Başka Yerde Sınıflandırılmayan Diğer Vergiler	38.412	16.356		38.000	101,08
II-Vergi Dışı Gelirler	18.408.219	13.346.293	37,93	22.008.000	83,64
Teşebbüs ve Mülkiyet Geliri	1.266.011	1.186.965	6,66	2.304.500	54,94
Mali Olmayan Teşekkül ve Kamu Mali Kur. Gel.	3.074.975	2.270.377	35,44	6.071.000	50,65
Devlet Payları	116.412	94.449	23,25	169.000	68,88
Hazine Portföyü ve İştirak Gelirleri	2.856.087	2.092.142	36,51	5.717.000	49,96
KİT ve İDT'lerden Sağlanan Gelirler	102.476	83.786	22,31	185.000	55,39
Diğer Mülkiyet Gelirleri	3.569.243	4.254.447	-16,11	2.477.000	144,10
Gayrimenkul Kiraları	349.474	360.296	-3,00	640.000	54,61
Faizler, İkras ve Tavizlerden Geri Al.	3.219.742	3.894.120	-17,32	1.837.000	175,27
Menkul Kiraları	27	31			
Para Cezaları ve Cezalar	2.278.913	1.029.609	121,34	2.379.500	95,77
Kişi ve Kurumlardan Alınan Paylar	4.794.902	3.904.346	22,81	4.153.000	115,46
GSM İşletmelerinden Alınan Paylar	2.418.139	1.938.264	24,76		
Evrensel Hizmet Gelirleri	348.502	11.421			
Diğer Paylar	2.028.261	1.954.661	3,77		
Çeşitli Vergi Dışı Gelirler	3.424.175	700.549	388,78	4.623.000	74,07
III- Sermaye Gelirleri	199.148	131.905	50,98	2.269.000	8,78
Sabit Sermaye Varlıklarının Satışı	191.803	124.576	53,96	115.000	166,79
Diğerleri	7.345	7.329	0,22	2.154.000	0,34
IV-Alınan Bağışlar ve Yardımlar	422.884	737.690	-42,67	374.000	113,07
Özel Gelirler	419.223	737.689	-43,17	367.000	114,23
Diğerleri	3.661	1		7.000	52,30

Ek Tablo 3. 2006 Merkezi Yönetim Bütçe Giderlerinin
Fonksiyonel ve Ekonomik Sınıflandırmaya Göre % Dağılımı
(Ocak-Temmuz 2006)

3. a)

	Personel Gid.	SGK Prim Öd.	Mal ve Hiz. Al.	Faiz Harc.	Cari Trans.	Sermaye Gid.	Sermaye Trans.	Borç Verme	Toplam
Genel Kamu Hizmetleri	6,0	0,6	2,0	70,6	19,6	0,2	0,5	0,6	100,0
Savunma Hizmetleri	53,4	6,4	40,1	0,0	0,0	0,1	0,0	0,0	100,0
Kamu Düzeni ve Güvenlik Hizmetleri	68,1	7,2	20,3	0,0	0,0	4,5	0,0	0,0	100,0
Ekonomik İşler ve Hizmetler	16,1	2,6	6,1	0,0	33,0	26,4	0,7	15,2	100,0
Çevre Koruma Hizmetleri	69,7	10,3	12,0	0,0	0,0	5,3	2,6	0,0	100,0
İskan ve Toplum Refahı Hizmetleri	0,3	0,0	0,2	0,0	42,7	5,2	51,5	0,0	100,0
Sağlık Hizmetleri	44,7	6,5	43,9	0,0	0,1	4,9	0,0	0,0	100,0
Dinlenme, Kültür ve Din Hizmetleri	58,3	8,5	13,6	0,0	11,8	6,7	1,2	0,0	100,0
Eğitim Hizmetleri	66,1	8,7	11,1	0,0	4,0	4,4	0,1	5,6	100,0
Sosyal Gv.ve Sosyal Yardımlar	0,6	0,1	0,7	0,0	98,4	0,1	0,0	0,1	100,0

3. b)

	Personel Gid.	SGK Prim Öd.	Mal ve Hiz. Al.	Faiz Harc.	Cari Trans.	Sermaye Gid.	Sermaye Trans.	Borç Verme
Genel Kamu Hizmetleri	11,1	9,1	9,3	100,0	27,9	2,4	13,6	9,1
Savunma Hizmetleri	11,9	11,3	22,6	0,0	0,0	0,1	0,0	0,0
Kamu Düzeni ve Güvenlik Hizmetleri	17,0	14,1	12,8	0,0	0,0	5,9	0,0	0,0
Ekonomik İşler ve Hizmetler	7,7	9,7	7,4	0,0	12,2	66,6	5,5	63,4
Çevre Koruma Hizmetleri	0,2	0,2	0,1	0,0	0,0	0,1	0,1	0,0
İskan ve Toplum Refahı Hizmetleri	0,0	0,0	0,0	0,0	3,1	2,6	78,6	0,0
Sağlık Hizmetleri	11,7	13,4	29,0	0,0	0,0	6,8	0,0	0,0
Dinlenme, Kültür ve Din Hizmetleri	3,7	4,2	2,1	0,0	0,6	2,2	1,2	0,0
Eğitim Hizmetleri	36,2	37,5	15,4	0,0	1,7	12,8	0,9	26,7
Sosyal Gv.ve Sosyal Yardımlar	0,4	0,4	1,3	0,0	54,6	0,5	0,0	0,8
TOPLAM	100,0	100,0	100,0	100,0	100,0	100,0	100,0	100,0

Ek Tablo 4. 2005-2006 Merkezi Yönetim Bütçe Harcamaları
Karşılaştırmaları (Ocak-Temmuz)

Maliye Bakanlığı Ağustos sonu itibarıyla henüz Ocak-Temmuz karşılaştırmalı geçmiş yıl verilerini yayımlamadığı için Ek Tablo 4 hazırlanamamıştır.

Ek Tablo 5. Genel Bütçe Finansmanı (Ocak-Temmuz 2006)

	Ocak	Şubat	Mart	Nisan	Mayıs	Haziran	Temmuz
FAİZ DIŞI DENGE	4.226.850	8.299.550	9.522.322	10.718.203	19.548.062	24.009.745	27.852.773
BÜTÇE DENGESİ	1.965.374	-724.547	-1.759.666	-4.674.688	-514.603	1.134.129	-784.808
BÜTÇE EMANETLERİ	-1.249.507	-1.502.510	-1.561.103	-1.084.636	-1.361.823	-1.029.817	-1.082.513
DİĞER EMANETLER	-62.956	-648.244	-927.846	-1.006.528	-634.429	77.023	1.438.605
AVANSLAR	-8.135	-393.005	24.012	170.021	169.325	63.501	213.857
Nakit Dengesi	644.776	-3.268.306	-4.224.603	-6.595.831	-2.341.530	244.836	-214.859
Hazine Finansmanı	-644.776	3.268.306	4.224.603	6.595.831	2.341.530	-244.836	214.859
<i>Toplam Net Borçlanma (Borçlanma eksi geri ödeme)</i>	642.120	1.840.853	1.546.916	841.068	-2.926.721	-5.700.949	-2.148.593
<i>Yapılan Borçlanmaların toplamı</i>	12.144.089	24.883.531	33.581.349	45.810.712	52.625.113	58.571.405	72.925.427
İç Borçlanma	10.208.692	22.709.595	30.193.298	42.121.599	48.888.699	53.888.412	67.238.162
Tahvil	8.353.692	16.949.309	23.487.012	35.415.313	42.182.413	46.197.126	56.205.166
Bono	1.855.000	5.760.286	6.706.286	6.706.286	6.706.286	7.691.286	11.032.996
Diş Borçlanma	1.935.397	2.173.936	3.388.051	3.689.113	3.736.414	4.682.993	5.687.265
<i>Anapara Geri Ödemeleri Toplamı</i>	-11.501.969	-23.042.678	-32.034.433	-44.969.644	-55.551.834	-64.272.354	-75.074.020
İç Borçlanma	-11.064.508	-20.319.902	-28.761.109	-39.944.491	-48.260.362	-56.350.177	-66.510.735
Tahvil	-7.427.030	-13.021.024	-20.060.231	-28.054.258	-34.556.607	-41.700.422	-50.005.980
Bono	-3.637.478	-7.298.878	-8.700.878	-11.890.233	-13.703.755	-14.649.755	-16.504.755
Diş Borçlanma	-437.461	-2.722.776	-3.273.324	-5.025.153	-7.291.472	-7.922.177	-8.563.285
<i>Borçlanma Dışı Diğer Finansman</i>	3.336.242	3.359.191	3.432.263	6.215.327	7.397.448	7.470.334	7.515.052
Önceden Verilen Borçlardan Yapılan Anapara Tahsilatı	31.492	54.441	93.954	190.218	204.438	277.324	289.053
Özelleştirme Gelirlerinden Hazineye Aktarılan	3.304.750	3.304.750	3.304.750	5.991.550	7.159.451	7.159.451	7.159.451
Borç verme (-) Geri ödeme (+)	0	0	33.559	33.559	33.559	33.559	66.548
<i>Kasa hareketi (- giriş, + çıkış)</i>	-4.623.138	-1.931.738	-754.576	-460.564	-2.129.197	-2.014.221	-5.151.600
Kaynak : Hazine Müsteşarlığı							

Ek Tablo 6. Merkezi Yönetim Borç Stokunun Kompozisyonu (Temmuz 2006)

(milyon YTL)	Konsolide Bütçe Borç Stoku (2005 Sonu)	%	Merkezi Yönetim Borç Stoku (Ocak 2006)	%	Merkezi Yönetim Borç Stoku (Şubat 2006)	%	Merkezi Yönetim Borç Stoku (Mart 2006)	%	Merkezi Yönetim Borç Stoku (Nisan 2006)	%	Merkezi Yönetim Borç Stoku (Mayıs 2006)	%	Merkezi Yönetim Borç Stoku (Haziran 2006)	%	Merkezi Yönetim Borç Stoku (Temmuz 2006)	%
İç Borç Stokunun Yapısı	244.782	100,0	243.560	100,0	246.427	100,0	246.360	100,0	246.664	100,0	250.732	100,0	249.085	100,0	249.738	100,0
<i>Kağıdı Elinde Tutanlar Açısından</i>	244.782	100,0	243.560	100,0	246.427	100,0	246.360	100,0	246.664	100,0	250.732	100,0	249.085	100,0	249.738	100,0
Kamuya	75.468	30,8	74.259	30,5	75.335	30,6	74.760	30,3	74.804	30,3	75.990	30,3	75.427	30,3	75.357	30,2
Piyasaya	169.314	69,2	169.301	69,5	171.092	69,4	171.600	69,7	171.860	69,7	174.742	69,7	173.658	69,7	174.381	69,8
<i>Faiz Yapısı Açısından</i>	244.782	100,0	243.560	100,0	246.426	100,0	246.360	100,0	246.664	100,0	250.732	100,0	249.085	100,0	249.738	100,0
Sabit Faizliler	111.062	45,4	113.315	46,5	112.230	45,5	117.010	47,5	116.103	47,1	113.758	45,4	116.268	46,7	115.756	46,4
Değişken Faizliler	133.720	54,6	130.245	53,5	134.196	54,5	129.350	52,5	130.561	52,9	136.974	54,6	132.817	53,3	133.982	53,6
<i>Döviz Kompozisyonu açısından</i>	244.782	100,0	243.561	100,0	246.427	100,0	246.360	100,0	246.664	100,0	250.733	100,0	249.085	100,0	249.737	100,0
Türk Lirası Cinsinden	206.852	84,5	206.672	84,9	209.917	85,2	209.637	85,1	211.799	85,9	210.251	83,9	209.684	84,2	213.302	85,4
Döviz Cinsinden	32.360	13,2	31.317	12,9	30.973	12,6	31.805	12,9	30.771	12,5	36.089	14,4	37.489	15,1	34.635	13,9
Döviz Endeksli TL	5.570	2,3	5.572	2,3	5.537	2,2	4.918	2,0	4.094	1,7	4.393	1,8	1.912	0,8	1.800	0,7
Dış Borç Stokunun Yapısı	86.738	100,0	87.772	100,0	85.999	100,0	88.084	100,0	86.354	100,0	99.490	100,0	102.872	100,0	96.846	100,0
<i>Faiz Yapısı açısından</i>	86.738	100,0	87.772	100,0	85.999	100,0	88.084	100,0	86.354	100,0	99.490	100,0	102.872	100,0	96.846	100,0
Sabit Faizliler	55.036	63,5	56.587	64,5	56.894	66,2	58.447	66,4	57.311	66,4	67.487	67,8	69.450	67,5	65.863	68,0
Değişken Faizliler	31.702	36,5	31.185	35,5	29.105	33,8	29.637	33,6	29.043	33,6	32.003	32,2	33.422	32,5	30.983	32,0
Toplam Borç Stokunun Yapısı	331.520	100,0	331.332	100,0	332.426	100,0	334.444	100,0	333.018	100,0	350.222	100,0	351.957	100,0	346.584	100,0
<i>Kağıdı Elinde Tutanlar Açısından</i>	331.520	100,0	331.332	100,0	332.426	100,0	334.444	100,0	333.018	100,0	350.222	100,0	351.957	100,0	346.584	100,0
Kamuya	75.468	22,8	74.259	22,4	75.335	22,7	74.760	22,4	74.804	22,5	75.990	21,7	75.427	21,4	75.357	21,7
Piyasaya (1)	256.052	77,2	257.073	77,6	257.091	77,3	259.684	77,6	258.214	77,5	274.232	78,3	276.530	78,6	271.227	78,3
<i>Faiz Yapısı Açısından</i>	331.520	100,0	331.332	100,0	332.426	100,0	334.445	100,0	333.018	100,0	350.222	100,0	351.957	100,0	346.584	100,0
Sabit Faizliler	166.098	50,1	169.902	51,3	169.124	50,9	175.458	52,5	173.413	52,1	181.245	51,8	185.718	52,8	181.619	52,4
Değişken Faizliler	165.422	49,9	161.430	48,7	163.302	49,1	158.987	47,5	159.605	47,9	168.977	48,2	166.239	47,2	164.965	47,6
<i>Döviz Kompozisyonu açısından</i>	331.520	100,0	331.333	100,0	332.426	100,0	334.444	100,0	333.017	100,0	350.223	100,0	351.957	100,0	346.584	100,0
Türk Lirası Cinsinden	206.852	62,4	206.672	62,4	209.917	63,1	209.637	62,7	211.799	63,6	210.251	60,0	209.684	59,6	213.303	61,5
Döviz Cinsinden	119.098	35,9	119.089	35,9	116.972	35,2	119.890	35,8	117.124	35,2	135.579	38,7	140.361	39,9	131.481	37,9
Döviz Endeksli TL	5.570	1,7	5.572	1,7	5.537	1,7	4.917	1,5	4.094	1,2	4.393	1,3	1.912	0,5	1.800	0,5
İç Borç Stokunun Ortalama Vadesi (Ay)	23,5		24,2		24,4		24,3		24,5		24,7		24,5		24,1	
İç Borçlanmanın Ortalama Vadesi (Ay)	27,4		39,1		30,3		27,1		27,7		32,8		27,2		17,1	
İç Borç İhaleleri Ortalama Faiz Oranı % (2)	14,2		14,02		13,97		13,89		13,88		14,98		18,11		21,51	