

tepav

türkiye ekonomi politikaları araştırma vakfı

istikrar enstitüsü

Mali İzleme Raporu

- 2009 Yılı Ekim-Kasım
Ayları
Bütçe Sonuçları

© 2009 TEPAV|ISE

Bu rapordaki tüm bilgiler kaynak gösterilmesi kaydı ile kullanılabilir.

I. 2009 Yılı Ekim-Kasım Ayları Bütçe Uygulama Sonuçları

A. Merkezi Yönetim 2009 Yılı Ekim-Kasım Ayları Bütçe Sonuçlarına Kısa Bakış-Yönetici Özeti

Merkezi yönetim bütçesi Kasım ayı sonunda kümülatif olarak 46,4 milyar TL açık vermiştir. Bir önceki yılın aynı dönemine göre harcamalar % 18,7 oranında artarken, gelirlerin ise -özellikle de vergi gelirlerinin- TEPAV tahminlerinde öngörüldüğü şekilde geçen yılın da altında kalması bütçe açığının % 460 oranında artmasına neden olmuştur.

Kasım sonu itibarı ile mali yapıda yaşanan bozulmaya katkı hem faiz dışı harcamalardan hem de gelirlerden gelmekle birlikte, en büyük katkı vergi gelirlerindeki nominal düşmeden gelmiştir.

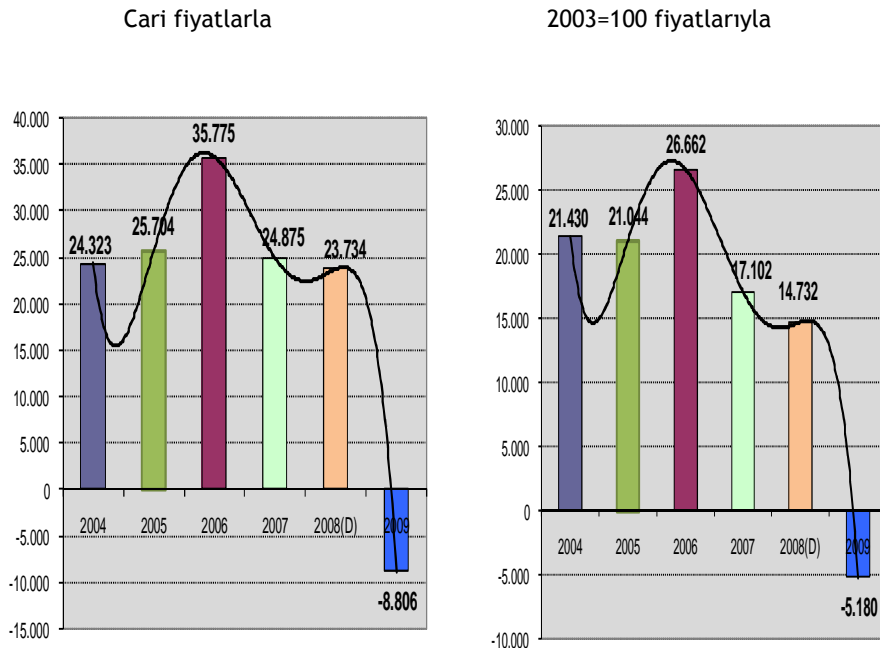
Tablo 1. Merkezi Yönetim Bütçesi 2009 Ekim-Kasım Ayları Gerçekleşmeleri (2008 Yılı ile Karşılaştırmalı)

milyon YTL	Eki.08	Eki.09	Değişim (%)	2008 Yılı		2009 Öde.		Değişim (%)	2008 Yılı		2009 Öde.	
				Son. Göre	Göre Gerç.	Kas.08	Kas.09		Son. Göre	Göre Gerç.		
Harcamalar	180.655	218.600	21,00	79,95	84,35	202.030	239.542	18,57	89,41	92,43		
1-Faiz Hariç Harcama	137.305	168.356	22,61	78,32	83,49	153.240	187.383	22,28	87,41	92,92		
Personel Giderleri	41.295	47.412	14,81	84,58	82,87	45.582	52.297	14,73	93,36	91,41		
Sosyal Güv.Kur. Devlet Primi	5.030	5.717	13,65	78,57	78,93	5.549	6.315	13,80	86,68	87,19		
Mal ve Hizmet Alımları	16.828	19.836	17,87	70,29	77,93	19.184	22.312	16,31	80,13	87,66		
Cari Transferler	57.363	77.071	34,36	81,81	87,62	63.396	84.878	33,89	90,42	96,50		
Sermaye Giderleri	11.151	11.656	4,52	60,47	78,55	13.182	13.868	5,21	71,48	93,46		
Sermaye Transferleri	2.275	2.442	7,35	71,72	86,46	2.616	3.002	14,78	82,44	106,28		
Borç Verme	3.362	4.222	25,56	76,23	90,58	3.732	4.710	26,22	84,61	101,06		
Yedek Ödenekler	0	0				0	0					
2-Faiz Harcamaları	43.351	50.244	15,90	85,57	87,38	48.791	52.159	6,90	96,31	90,71		
Gelirler	175.768	175.368	-0,23	84,30	70,50	193.758	193.186	-0,30	92,93	77,66		
1-Genel Bütçe Gelirleri	170.977	169.980	-0,58	84,48	69,96	188.248	187.343	-0,48	93,01	77,11		
Vergi Gelirleri	140.321	139.164	-0,82	83,48	68,86	156.073	154.247	-1,17	92,85	76,33		
Teşebbüs ve Mülkiyet Gelirleri	6.662	8.943	34,23	91,29	121,46	6.939	9.318	34,29	95,09	126,57		
Faizler, Paylar ve Cezalar	14.708	19.360	31,63	86,38	99,67	15.864	21.194	33,60	93,18	109,11		
Sermaye Gelirleri	8.274	1.465	-82,30	90,87	11,15	8.286	1.480	-82,14	91,01	11,26		
Alınan Bağış ve Yardımlar	713	793	11,14	82,04	84,16	782	830	6,21	89,95	88,18		
Alacaklardan Tahsilat	299	257	-13,71			304	273	-9,21				
2-Özel Bütçe Gelirleri	3.295	3.744	13,63	75,42	96,55	3.855	4.114	6,73	88,24	106,10		
3-Düzen. ve Denet. Kurul.Gel.	1.497	1.643	9,77	86,06	85,44	1.655	1.729	4,44	95,14	89,86		
Bütçe Dengesi	-4.887	-43.232	-784,66	27,97	415,79	-8.272	-46.356	-460,37	47,34	445,83		
Faiz Dışı Denge	38.464	7.012	-81,77	115,90	14,89	40.518	5.803	-85,68	122,09	12,32		
Program Tanımlı Faiz Dışı Denge	23.881	-6.601		134,61		25.634	-8.806		144,50			

Bütçe dengelerindeki bozulma kendisini çarpıcı bir şekilde faiz dışı denge ve program tanımlı faiz dışı dengede göstermiştir. Kasım sonu itibarı ile program tanımlı faiz dışı denge 8,8 milyar TL açık vermiştir. Bir önceki yıl ise aynı tanımdaki faiz dışı denge 23,7 milyar TL fazla vermişti.

İzleyen grafiklerde cari ve reel fiyatlarla program tanımlı dengede 2007 yılından itibaren başlayan performans düşmesi görülmektedir. Daha önceki TEPAV raporlarında bu bozulmanın 2007 yılından itibaren başladığına özellikle dikkat çekilmişti. Yine IMF ile devam eden program sürecinde 2008 yılında açıklanan Orta Vadeli Mali Çerçeve beyanı ile kriz öncesi koşullarda maliye politikasında yaşanan paradigma değişikliğinin de altı çizilmiş, faiz dışı fazla politikasında bir gevşemeye gidilmeye başlandığı vurgulanmıştı (Bkz Mayıs 2008 Mali İzleme Raporu).

Grafik 1. Merkezi Yönetim Bütçesi Program Tanımlı Faiz Dışı Fazla Gerçekleşmeleri (2004-2009 Kasım ayı Sonu Karşılaştırmaları Milyon TL)



2008 (D), KEY ödemelerinin faiz dışı dengeye katıldığını ifade etmektedir.

B. Bütçe Giderleri

Geçen yılın aynı dönemine göre Kasım ayı sonunda bütçe giderleri % 18,6 oranında, faiz dışı giderler ise % 22,3 oranında artmıştır. Faiz dışı harcamalar orijinal hedef olan % 16,9 seviyesinin yaklaşık 3,4 puan üzerinde seyretmektedir.

2010 yılı programına ve 2009 yılı gerçekleşme tahminine göre yıl sonunda faiz dışı harcamaların % 20,5 oranında artması beklenmektedir.

Giderlerin bütçeye göre gerçekleşme oranı geçen yılın aynı döneminin yaklaşık 3 puan üzerinde, % 92,4 seviyesinde gerçekleşmiştir. Faiz dışı harcamalarda ise bu oran önceki yıllardan belirgin bir şekilde farklılaşarak, geçen yılın aynı döneminin yaklaşık 5,5 puan üzerinde % 92,9 seviyesinde gerçekleşmiştir. 2010 yılı bütçe gerekçesi çerçevesinde revize edilen 2009 yılı hedeflerine göre ise, giderlerin gerçekleşme oranı % 89,8, faiz dışı giderlerin gerçekleşme oranı ise % 88,7'dir.

Tablo 2. 2008-2009 Kasım Ayı Sonu Karşılaştırmalı Bütçe Harcamaları

(milyon YTL)	Kasım				
	2008	2009	Artış Oranı (%)	2008 Gerç. Oranı (%)	2009 Gerç. Oranı (%)
Merkezi Yönetim Bütçe Harc. Top.	202.030	239.542	18,6	89,4	92,4
Faiz Dışı Giderler	153.240	187.383	22,3	87,4	92,9
I. Per. Giderleri	45.582	52.297	14,7	93,4	91,4
II.Sos. Güv. Kur. Devlet Primi Giderleri	5.549	6.315	13,8	86,7	87,2
III. Mal ve Hizmet Alım Giderleri	19.184	22.312	16,3	80,1	87,7
Sağlık Harcamaları	5.876	6.286	7,0	86,9	88,7
İlaç Harcamaları	781	824	5,4	82,6	71,9
Tedavi ve Sağlık Malzemesi Harc.	1.479	1.396	-5,6	82,7	76,3
Yeşil Kart	3.616	4.066	12,4	89,7	98,9
Savunma ve Güvenlik (Sağlık Harç)	6.041	7.270	20,3	73,8	79,8
Diğer Mal ve Hizmet Harcamaları	7.267	8.757	20,5	89,8	96,5
IV. Cari Transferler	63.396	84.878	33,9	90,4	96,5
Görev Zararları	1.803	3.807	111,2	88,3	123,5
Hazine Yardımları	35.171	53.763	52,9	90,7	106,5
Sosyal Güv. Kuruluş. Hazine Yard.	931	925	-0,6	91,1	88,3
Sağlık, Emeklilik ve Sosyal Yardım Giderleri	31.733	50.022	57,6	90,3	107,1
Sosyal Güvenlik Açık Finansmanı	24.121	28.815	19,5	93,3	134,8
Kar Amacı Güv. Kur. Yap. Trans.	333	673	102,2	75,0	81,0
Hane Halkına Yapılan Transferler	956	1.096	14,6	87,6	83,0
Tarımsal Amaçlı Transferler	5.778	4.095	-29,1	99,5	82,7
Hane Halkına Yapılan Diğ. Trans.	581	630	8,5	65,7	74,5
Sosyal Amaçlı Transferler	381	916	140,5	86,3	108,2
Yurtdışına Yapılan Transferler	480	630	31,4	78,8	74,4
Gelirden Ayrılan Paylar	17.913	19.267	7,6	89,4	77,9
V. Sermaye Giderleri	13.182	13.868	5,2	71,5	93,5
VI. Sermaye Transferleri	2.616	3.002	14,8	82,4	106,3
Yurtiçi Sermaye Transferi	2.554	2.963	16,0	83,9	111,9
Yurtdışı Sermaye Transferi	62	39	-36,4	47,3	22,2
VII. Borç Verme	3.732	4.710	26,2	84,6	101,1
Yurtiçi Borç Verme	3.455	4.158	20,4	86,8	95,9
Yurtdışı Borç Verme	277	552	99,3	64,1	169,3
VIII. Yedek Ödenekler	0	0			
Faiz Giderleri	48.791	52.159	6,9	96,3	90,7

Kasım ayı sonunda personel giderlerindeki artış % 14,7, mal ve hizmet alım giderlerindeki artış ise % 16,3 olmuştur. Personel harcamalarının, sosyal güvenlik devlet primi ödemeleri ile birlikte, hedeflendiği gibi % 15 civarında bir artış göstererek başlangıç ödenekleri içinde kalması beklenmektedir. Mal ve hizmet alımlarında ise bütçe başlangıç ödeneğinin üstüne çıkılacağı anlaşılmaktadır. 2010 yılı programında yaklaşık 2 milyar TL ödeneğin üstünde gerçekleşmesi tahmin edilen mal ve hizmet alımlarının yeşil kart harcamaları (Kasım sonunda ödeneğin hemen tamamı kullanılmıştır) ile diğer mal ve hizmet kalemlerinden kaynaklı olmak üzere ödenek üstü harcama gerçekleşmesi muhtemel görülmektedir.

Sermaye giderlerinde geçen yıla göre artış oranı % 5,2 düzeyinde olmuştur. Bununla birlikte, ödenek kullanımı açısından

bakıldığında, geçen yılın 22 puan üzerinde % 93,5 düzeyindeki gerçekleştirme oranı dikkat çekmektedir. 2010 programında sermaye giderlerinde yukarı yönlü revizyon % 25 oranında yapılmak suretiyle başlangıç ödeneđi 3,8 milyar TL artırılmıştı. Gerçekleşmesi program dahilinde öngörülen revize ödeneđe göre gerçekleştirme oranı % 74,3 oranında çıkmaktadır. Bu oran geçen yılki % 71,5 oranının üzerindedir. Bu gelişmeler revize edilen yatırım harcamalarının önemli kısmının yılın sonunda yapılacağı ve düşük de olsa revize ödeneđin de üstüne çıkma ihtimalini bize göstermektedir. Burada 2009 yılı orijinal bütçesinde öngörülen yatırım ödeneklerinin 2008 yılının altında tutulduğu da dikkate alınmalıdır.

Bu dönemde toplam cari transferlerdeki artış % 33,9 düzeyinde çıkmıştır. Bütçe faiz dışı harcamalarının % 22'ler düzeyine çıkmasına en büyük katkı cari transferler başlığı altındaki kalemlerden kaynaklanmıştır.

Bütçeye göre, Ocak-Kasım döneminde, geçen yılın 6 puan üzerinde olmak üzere cari transferler için ayrılan ödeneđin % 96,5'i gerçekleşmiş bulunmaktadır. Sosyal Güvenlik Kurumu'na (SGK) yapılan toplam transferler ise % 57,6 düzeyinde artmış ve orijinal bütçeye göre gerçekleştirme oranı % 107'ye yükselmiştir. Sosyal güvenlik açık finansmanı için yapılan transferdeki artış % 19,5 seviyesinde iken, bütçe ödeneđi çoktan aşılmış ve bütçeye göre gerçekleştirme oranı % 134,8 seviyesine yükselmiştir. Görev zararları için yapılan transferler % 111 oranında artarken, bütçeye göre gerçekleştirme oranı % 123,5 düzeyindedir. Gerek bu yıl içinde çıkardığımız mali izleme raporlarında gerekse 2010 yılı bütçe değerlendirme raporunda SGK dengesindeki gelişmelerin dikkatlice izlenmesi gerektiğinin altı çizilmişti. SGK dengesindeki bozulmanın yapısal nedenleri yanında, yaşanan küresel krizin etkisi ile dönemsel nedenleri de bulunmaktadır. Bu kapsamda yeni SGK düzenlemelerinin mali etkilerinin iyi hesaplanmamış olması (aslında 5018 sayılı Kanun'un 14 üncü Maddesi'ne de

aykırı olarak hiç açıklanmış hesap olmaması), sağlık harcamalarında yapısal nitelikli sorunlara çözüm oluşturma konusunda ortaya somut çalışmalar konmaması ve dönemsel olarak krizin etkisi ile prim tahsilatındaki düşme bu mali sonuca neden olmuştur. Bununla birlikte, sorunun ana kaynağının kriz koşullarından ziyade başta sağlık ve özellikle ilaç olmak üzere pek de fazla görülmek istenmeyen yapısal sorunlardan kaynaklı olduğu düşünülmektedir. Nitekim prim gelirleri tahsilatı, kayıtlı kişi sayısındaki azalışa rağmen % 8,4 oranında artmıştır. Buna karşılık, sağlık harcamalarındaki artış ise % 14’ler düzeyindedir.

Tablo 4. Sosyal Güvenlik Kurumu Dengesi (milyon TL)

BÜTÇE KALEMLERİ	Ekim			Ocak-Ekim		
	2008	2009	Değişim (%)	2008	2009	Değişim (%)
I-GELİRLER	5.168	6.494	25,66	54.572	62.506	14,54
1- PRIM GELİRLERİ	4.008	4.936	23,16	39.093	42.365	8,37
2- YENİDEN YAPILANDIRMA	539	49	-90,89	6.118	1.533	-74,95
3- DEVLET KATKISI		895			9.000	
4- EK ÖDEME	214	247	15,47	2.137	2.407	12,66
5- FATURALI ÖDEMELER	285	216	-24,21	4.139	4.870	17,64
6- DİĞER GELİRLER	122	150	23,05	3.085	2.331	-24,44
II-GİDERLER	8.281	9.351	12,92	77.324	88.100	13,94
1- EMEKLİ AYLIKLARI	5.503	6.147	11,72	48.880	56.259	15,10
2- 5510 S.K. KAPSAMINDAKİ ÖD.	0	54	#SAYI/0!	251	489	94,54
3- EK ÖDEME	239	270	13,26	2.181	2.460	12,79
4- SAĞLIK HARCAMALARI(yolluk dahil)	2.130	2.540	19,24	21.194	24.236	14,35
SAĞLIK HARCAMALARI(Yolluk hariç)	2.125	2.535	19,30	21.147	24.192	14,40
4.1- İLAÇ HARCAMALARI	874	1.154	32,11	8.834	10.994	24,44
4.2- TEDAVİ HARCAMALARI	1.186	1.336	12,73	11.767	12.745	8,31
4.2.1- DEVLET HASTANELERİ	600	663	10,57	6.235	6.688	7,27
4.2.2- ÜNİVERSİTE HASTANELERİ	210	242	15,44	1.850	2.141	15,72
4.2.3- ÖZEL HASTANLER	376	431	14,65	3.682	3.916	6,35
4.3- YOLLUK	5	5	-8,26	48	44	-6,87
4.4- DİĞER HARCAMALAR	65	44	-32,63	545	453	-16,92
5- FATURALI ÖDEMELER	115	176	52,23	2.593	3.245	25,13
6- YÖNETİM		65		558	634	13,64
7- YATIRIM		0		5	39	683,50
8- DİĞER GİDERLER	294	99	-66,29	1.662	737	-55,62
III- DENGİ	-3.113	-2.857	-8,22	-22.752	-25.594	12,49
IV- BÜTÇE TRANSFERİ	2.434	3.764	54,65	28.692	45.092	57,16
1- AÇIK İÇİN	1.935	2.116	9,35	22.416	25.905	15,56
2- DEVLET KATKISI		895			9.000	
3- EK ÖDEME İÇİN	214	247	15,47	2.137	2.407	12,66
4- FATURALI ÖDEMELER İÇİN	285	216	-24,21	4.139	4.870	17,64
5-TEŞVİKLER		290			2.910	

1- Ekim 2008 tarihinden itibaren SYZ emekli aylıkların içerisinde yer almaktadır.

Kaynak: SGK Mali İstatistikler Bülteni (erişim tarihi Kasım 2009)

Sonuç olarak: Bütçede SGK ödeneklerini aşan düzeyde bir harcama baskısı ile karşılaşıldığı açık bir biçimde ortaya çıkmış bulunmaktadır. Böyle bir durumda revize edilen bütçe açığının da aşılmasına yol açacak en önemli risk alanı SGK'na yapılacak transferler olarak görülmektedir. Bu riskin önüne geçilmesinde **devlet muhasebesinde** kullanılacak bazı hesapların çalışması (323 no.lu Bütçeleştirilecek Borçlar Hesabı gibi) suretiyle 2009 yılı içinde ödeneği aşan bazı yükümlülüklerin 2010 yılına aktarılması yoluna gidilebileceği gözden uzak tutulmamalıdır. Bu şekilde ortaya çıkması muhtemel bütçe dışı yükümlülük yaratmaya yönelik yarı mali işlemler ve harcama raporlamasındaki standart dışı uygulamalar hem bu yılın hem de gelecek yılın ödenek kayıt ve hesaplarının daha yakından izlenmesini gerekli kılmaktadır.

İzleyen Tablo'da Ocak- Eylül döneminde SGK kayıtlı aktif sigortalı sayısının % 3,6 oranında azaldığı görülmektedir. Bu azalma bir yönü ile prim gelirlerinde düşmeye yol açmakla birlikte, yükümlülüklerdeki azalış nedeni ile SGK bilançosunda harcamalar tarafında kısmi de olsa bir iyileşme yarattığı dikkate alınmalıdır.

Tablo 3. Ocak-Ekim Döneminde SGK'ya Kayıtlı İstihdam Düzeyindeki Değişme

	2008	2009	Değişim (%)
Hizmet Akdi*	9.163.639	8.950.211	-2,3
Bağımsız Çalışanlar	3.034.113	2.891.157	-4,7
Kamu Çalışanları	2.444.204	2.279.402	-6,7
Toplam	14.641.956	14.120.770	-3,6

*Eylül sonu

Kaynak: SGK Mali İstatistikler Bülteni (erişim tarihi Kasım 2009)

Cari transferler başlığı altındaki KİT Görev Zararları başlangıç ödeneğini aşmıştır. Kasım ayı sonu itibarı ile ödeneğin gerçekleşme oranı % 132 olmuştur. Bu dönemde sadece Toprak

Mahsulleri Ofisi'ne (TMO) görev zararı nedeni ile yapılan transferin 1,4 milyar TL'nin üzerine çıktığı görülmektedir. Geçen yıl yapılan transfer ise 560 milyon TL düzeyinde idi.

Borç verme kaleminin orijinal ödeneğe göre gerçekleşme oranı % 101, alt kalem olan KİT'lere borç vermede ise bu oran % 138 olmuştur. Özellikle KİT'lere yapılan ödemelerin bu dönemde görev zararları ile birlikte bir artış içine girdiği görülmektedir. Nitekim, izleyen Tablo'da görüleceği üzere, Kasım sonu itibarı ile bütçedeki görev zararı ve borç verme kalemlerinden KİT'lere yapılan transferlerin toplamı 6 milyar TL'ye ulaşmıştır. Yapılan aktarmaların yaklaşık % 60'ı TMO ve TC Demiryolları'na gitmiştir.

Tablo 5. Kamu İktisadi Teşebbüslerine ve Mali Kurumlara Yapılan Görev Zararı Kalemi ile Borç Verme Kaleminden Yapılan Ödemeler

	Görev		Toplam
	Zararları	Borç Verme	
TMO	1,438,863	478,503	1,917,366
TEDAŞ	484,626		484,626
TKİ	252,000		252,000
TC Demiryolları	286,250	1,219,000	1,505,250
Diğer	1,031,147	882,141	1,913,288
Toplam	3,492,886	2,579,644	6,072,530

Mahalli İdarelere yapılan Hazine yardımlarında ise, bütçe ödeneği aşılmış ve bütçeye göre gerçekleşme oranı % 106,9 seviyesine yükselmiştir.

İzleyen Tablo'da, Kasım ayı sonunda da giderlerde görülen artışın yarısından fazlasının kaynağının SGK'ya yapılan transferler olduğu görülmektedir. Toplam olarak yapılan cari transferlerin katkısı ise % 62,9 düzeyindedir. Başta da belirttiğimiz gibi, SGK bütçe finansmanı açısından önemli bir mali sorun alanı haline gelmeye başlamıştır. Bunun sonucunda da

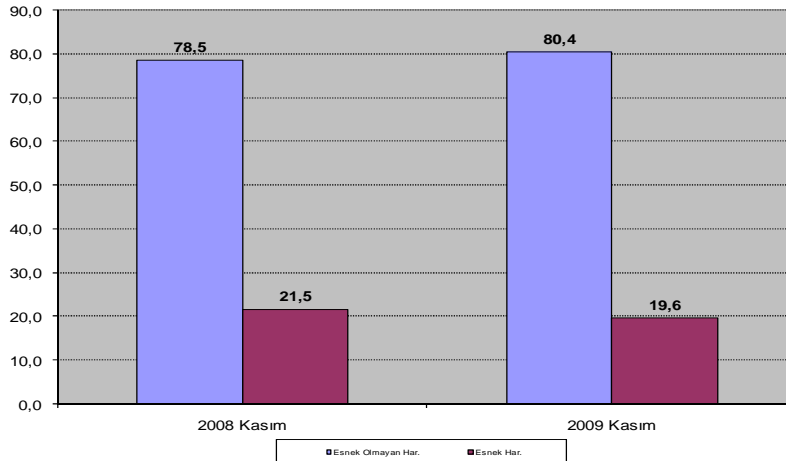
bütçe, geçen raporlarda altını çizdiğimiz gibi, bütçe dışı kurumları finanse eden bir yapıya bürünmüştür.

Tablo 6. Kasım Ayı Sonu Merkezi Yönetim Bütçe Faiz Dışı Harcamalarının Faiz Dışı Harcamalardaki Artışa Katkısı

	Artış Oranına Katkı	(%) Dağılım
Faiz Dışı Harcamalar	22,3	100,0
Cari Harcamalar	6,4	28,8
Personel	4,4	19,7
Mal ve Hizmet Alımları	2,0	9,2
Sağlık	0,3	1,2
Savunma ve Güvenlik	0,8	3,6
Cari Transferler	14,0	62,9
Sosyal Güvenlik Kuruluş.Hazine Yard.	0,0	0,0
Sağlık, Emeklilik ve Sosyal Yardım Giderleri	11,9	53,6
Tarımsal Amaçlı Transferler	-1,1	-4,9
Gelirden Ayrılan Paylar	0,9	4,0
Sermaye Giderleri	0,4	2,0
Sermaye Transferleri	0,3	1,1
Diğer	0,6	2,9

Kriz döneminde artan zorunlu harcamalar ile beraber, esnek olmayan harcamaların oranı da geçen yılın aynı dönemine kıyasla artmış ve % 80,4'e çıkmıştır.

Grafik 2. Esnek Olan ve Olmayan Harcamaların Bütçe Harcamaları İçindeki % Paylarının Gelişimi (2008 - 2009 Kasım)



C. Bütçe Gelirleri

Kasım ayı sonunda merkezi yönetim bütçe gelirleri tahsilatı bir önceki yılın aynı dönemine göre % 0,3 oranında azalarak 193,2 milyar TL düzeyinde gerçekleşmiştir. Toplam gelir tahsilatının % 80'ine karşılık gelen vergi gelirleri 154,2 milyar TL ile geçen yıla göre % 1,2 oranında azalmıştır. Baz etkisi nedeni ile toplam gelirlerdeki düşme Ekim ve Kasım aylarında yavaşlamıştır.

Bu dönemde teşebbüs ve mülkiyet gelirleri % 34,3, alınan bağış ve yardımlar ile özel gelirler % 6,2, faiz pay ve cezalardan elde edilen gelirler ise % 33,6 oranında artmıştır. Sermaye gelirleri, geçen yıl bütçeye yüksek düzeyde özelleştirme gelirleri aktarılmasından kaynaklanan baz etkisi nedeni ile de % 82,1 oranında azalmıştır.

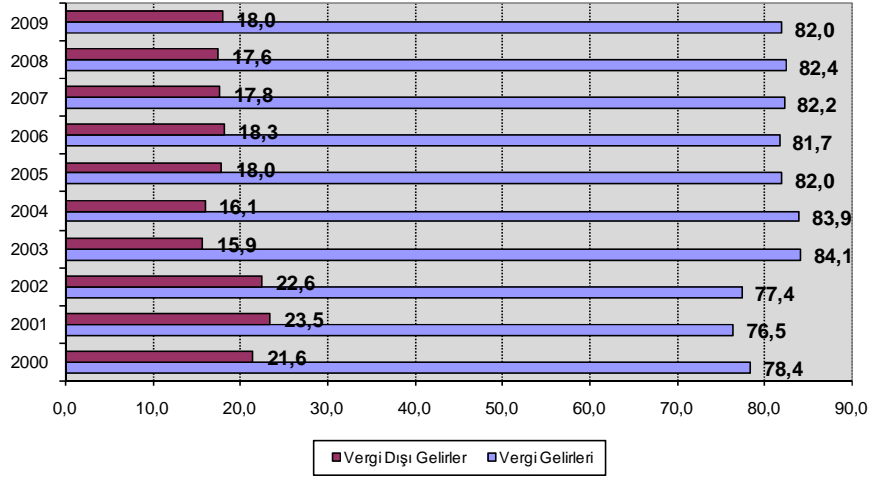
Faiz Pay Ve Cezalar üzerinden elde edilen gelirlerin % 33,6 oranında artmasının arkasında, özellikle Ekim ayı içinde elde edilen 3,7 milyar TL'lık gelir yatmaktadır. Bu gelirlerin 21,2 milyar TL düzeyine yükselmesi, sermaye gelirlerinin azaldığı bir dönemde genel bütçe gelirleri içinde vergi dışı gelirlerin payının düşmesinin önüne geçmiştir.

Tablo 7. Merkezi Yönetim Bütçe Gelirleri (Kasım)

(milyon YTL)	Kasım 08	Kasım 09	Artış Or. (%)
Merkezi Yönetim Gelirleri	193.758	193.186	-0,30
Genel Bütçe Gelirleri	188.248	187.343	-0,48
I-Vergi Gelirleri	156.073	154.247	-1,17
1. Gelir ve Kazanç Üz. Al.Vergiler	51.507	51.374	-0,26
a) Gelir Vergisi	34.901	33.724	-3,37
Gelir Vergisi Tevkifatı	31.768	30.473	-4,08
b) Kurumlar Vergisi	16.606	17.650	6,29
Kurumlar Geçici Vergisi	15.922	17.042	7,03
2. Mülkiyet Üzerinden Alınan Vergiler	3.946	4.413	11,82
b) Motorlu Taşıtlar Vergisi	3.819	4.280	12,07
3. Dahilde Alınan Mal ve Hizmet Vergileri	61.916	64.806	4,67
a) Dahilde Alınan Katma Değer Vergisi	15.487	17.256	11,42
b) Özel Tüketim Vergisi	38.512	39.519	2,62
c) Banka ve Sigorta Muameleleri Vergisi	3.383	3.747	10,76
d) Şans Oyunları Vergisi	344	361	4,75
e) Özel İletişim Vergisi	4.190	3.923	-6,37
4. Uluslararası Tic. ve Mua. Al. Verg.	30.461	25.369	-16,72
b) İthalde Alınan Katma Değer Vergisi	27.866	23.135	-16,98
5. Damga Vergisi	3.598	3.628	0,84
6. Harçlar	4.598	4.200	-8,65
7. Başka Yerde Sınıflandırılmayan Diğer Vergiler	47	456	878,80
II-Teşebbüs ve Mülkiyet Gelirleri	6.939	9.318	34,29
III-Alınan Bağışlar ve Yard. ile Özel Gel.	782	830	6,21
IV-Faizler, Paylar ve Cezalar	15.864	21.194	33,60
1.Faiz Gelirleri	4.103	5.333	29,97
V-Sermaye Gelirleri	8.286	1.480	-82,14
VI-Alacaklardan Tahsilat	304	273	
Özel Bütçeli İdarelerin Gelirleri	3.855	4.114	6,73
Düzenleyici ve Denetleyici Kurumların Gel.	1.655	1.729	4,44

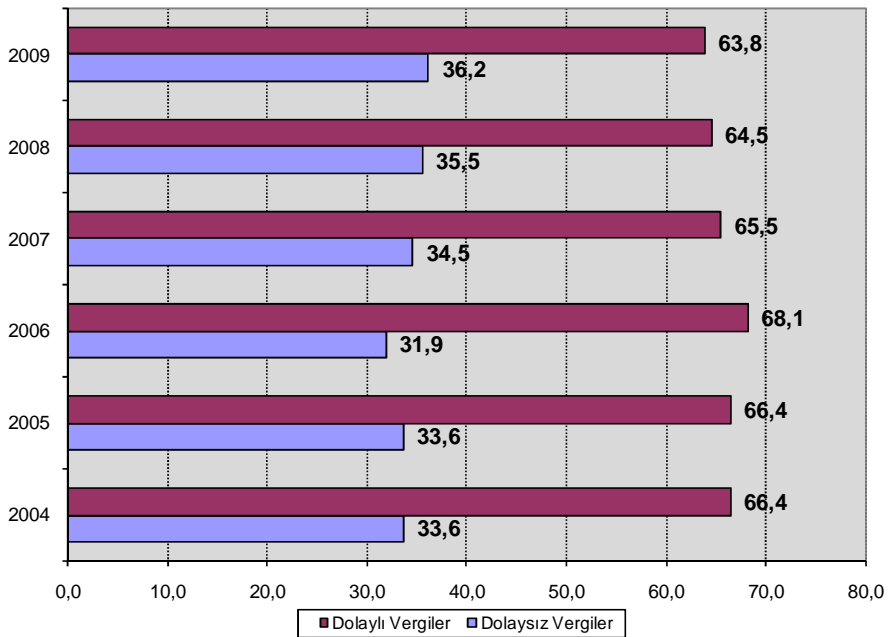
Faiz, Pay Ve Cezalar başlığı altındaki gelirlerden artışa neden olan alt kalemler faiz gelirleri, vergi cezası gelirleri ve diğer çeşitli gelirlerde yaşanan ve önemli oranlara çıkan dönemsel artış olmuştur. Diğer çeşitli gelirlerde bu artış % 100'e yaklaşırken, vergi cezaları ve faiz gelirlerinde artış oranı % 30'ların üzerine çıkmıştır.

Grafik 3. Toplam Genel Bütçe Gelirleri Tahsilâtı İçinde Vergi Gelirleri ve Vergi Dışı Gelir Paylarındaki Gelişme (Kasım Sonu)(%)



Küresel durgunluğa paralel olarak başta İthalde Alınan KDV olmak üzere, dolaylı vergilerde yaşanan hızlı düşme dolaysız vergilerin toplam vergi gelirleri içindeki payının % 36'lar düzeyine çıkmasında belirleyici olmuştur.

Grafik 4. 2004 - 2009 Kasım Sonu Genel Bütçe Vergi Gelirleri Tahsilâtının Dolaylı ve Dolaysız Vergi Paylarının Gelişimi



Baz etkisi ve bazı dolaylı vergi tahsilatında görülen görece düzelme nedeni ile vergi gelirlerinde yaşanan düşme eğilimi yavaşlamıştır. Özellikle İthalde Alınan KDV ve ÖTV başta olmak üzere dolaylı vergi gelirleri ile gelir vergisi tahsilatında yaşanan gelişmeler reel olarak vergi tahsilatının Kasım sonu itibarı ile % 6,35 oranında azalmasına yol açmıştır.

Tablo 8. Genel Bütçe Vergi Gelirleri Reel (Enflasyondan Arındırılmış) Artış Oranları (2009/2008)

	2009	2008	Değişim	Reel
	Ocak-Kasım	Ocak-Kasım	(%)	Değişim
	(Bin YTL)	(Bin YTL)		(%)
Merkezi Yönetim Gelirleri	193.185.855	193.758.135	-0,30	-5,52
Genel Bütçe Gelirleri	187.343.211	188.248.193	-0,48	-5,70
I-Vergi Gelirleri	154.247.457	156.073.105	-1,17	-6,35
Gelir, Kar ve Sermaye Kazanç. Üz. Al. Ver.	51.374.489	51.507.268	-0,26	-5,48
Gelir Vergisi	33.724.116	34.900.870	-3,37	-8,44
Beyana Dayanan Gelir Vergisi	1.931.104	1.774.465	8,83	3,12
Basit Usulde Gelir Vergisi	234.076	203.959	14,77	8,75
Gelir Vergisi Tevkifatı	30.473.099	31.768.482	-4,08	-9,10
Gelir Geçici Vergisi	1.085.837	1.153.964	-5,90	-10,83
Kurumlar Vergisi	17.650.373	16.606.398	6,29	0,72
Beyana Dayanan Kurumlar Vergisi	413.330	516.559	-19,98	-24,18
Kurumlar Vergisi Tevkifatı	194.654	167.434	16,26	10,17
Kurumlar Geçici Vergisi	17.042.389	15.922.405	7,03	1,43
Mülkiyet Üzerinden Alınan Vergiler	4.412.782	3.946.222	11,82	5,96
Veraset ve İntikal Vergisi	132.756	127.159	4,40	-1,07
Motorlu Taşıtlar Vergisi	4.280.026	3.819.063	12,07	6,20
Dahilde Alınan Mal ve Hizmet Vergileri	64.806.086	61.916.100	4,67	-0,82
Dahilde Alınan Katma Değer Vergisi	17.255.679	15.486.904	11,42	5,58
Özel Tüketim Vergisi	39.519.396	38.511.679	2,62	-2,76
Petrol ve Doğalgaz Ürünlerine İlişkin ÖTV	23.347.796	22.130.803	5,50	-0,03
Motorlu Taşıt Araçlarına İlişkin ÖTV	2.712.573	3.506.346	-22,64	-26,69
Kolalı Gazoz, Alkollü İç. Ve Tüt Mam.	12.735.996	11.946.469	6,61	1,02
Dayanıklı Tüketim ve Diğer Mallara İlişkin ÖTV	723.031	928.061	-22,09	-26,17
Banka ve Sigorta Muameleleri Vergisi	3.747.038	3.383.105	10,76	4,95
Mal ve Hizmetlerden Alınan Diğer V.	4.283.973	4.534.412	-5,52	-10,47
Uluslararası Ticaret ve Muame. Al. Ver.	25.369.118	30.460.825	-16,72	-21,08
Gümrük Vergileri	2.188.587	2.559.007	-14,48	-18,96
İthalde Alınan Katma Değer Vergisi	23.134.585	27.865.831	-16,98	-21,33
Diğer Dış Ticaret Gelirleri	45.946	35.987	27,67	20,98
Damga Vergisi	3.628.467	3.598.171	0,84	-4,44
Harçlar	4.200.111	4.597.890	-8,65	-13,44
Baş ka Yerde Sınıflandırılmayan Diğer Ver.	456.404	46.629	878,80	827,51

Özellikle İthalde Alınan KDV tahsilatı ile ÖTV'nin bazı kalemlerindeki reel gerileme (dayanıklı tüketim malları üzerindeki ÖTV gibi) % 20'lerin üzerine çıkmıştır. Bu çerçevede, vergi tahsilatındaki düşmeye en büyük katkı; İthalde Alınan KDV, Gelir Vergisi Tevkifatı ve Harçlar'dan gelmiştir.

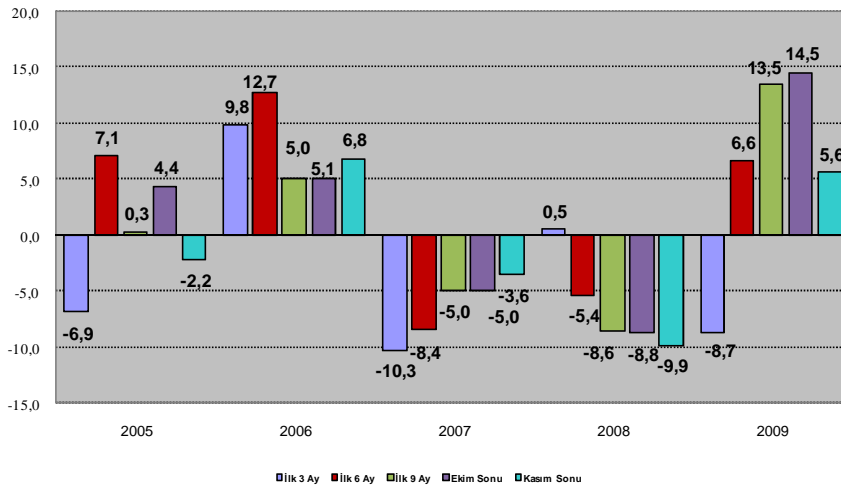
Tablo 9. 2008-2009 Kasım Ayı Sonu Bütçe Vergi Gelirleri Gerçekleşmesi ve Artış Oranına Katkısı

milyon YTL	Kasım		Artış Oranı (%)	Artış Oranına Katkı (%)
	2009	2008		
Vergi Gelirleri	154.247	156.073	-1,2	100,0
Gelir ve Kur.Kaz. Üz.Elde Edilen Ver.	51.374	51.507	-0,3	7,3
Gelir Vergisi Tevkifatı	30.473	31.768	-4,1	71,0
Kurumlar Geçici Vergisi	17.042	15.922	7,0	-61,3
Özel Tüketim Vergisi	39.519	38.512	2,6	-55,2
Petrol ve Doğalgaz Ür. İlişkin ÖTV	23.348	22.131	5,5	-66,7
Kolalı Gazoz, Alkollü İç. Ve Tüt Mam.	12.736	11.946	6,6	-43,2
KDV Tahsilatı	40.390	43.353	-6,8	162,3
İthalde Alınan Katma Değer Vergisi	23.135	27.866	-17,0	259,2
Dahilde Alınan Katma Değer Vergisi	17.256	15.487	11,4	-96,9
Diğer Vergiler	22.963	22.701	1,2	-14,3
Damga Vergisi	3.628	3.598	0,8	-1,7
Harçlar	4.200	4.598	-8,7	21,8
Banka ve Sigorta Muameleleri Vergisi	3.747	3.383	10,8	-19,9

Negatif işaret artışı, pozitif işaret azalışı göstermektedir. Genel olarak vergi gelirlerinin düşmesi nedeni ile, pozitif işaret, vergi gelirlerindeki azalışa pozitif katkı anlamındadır.

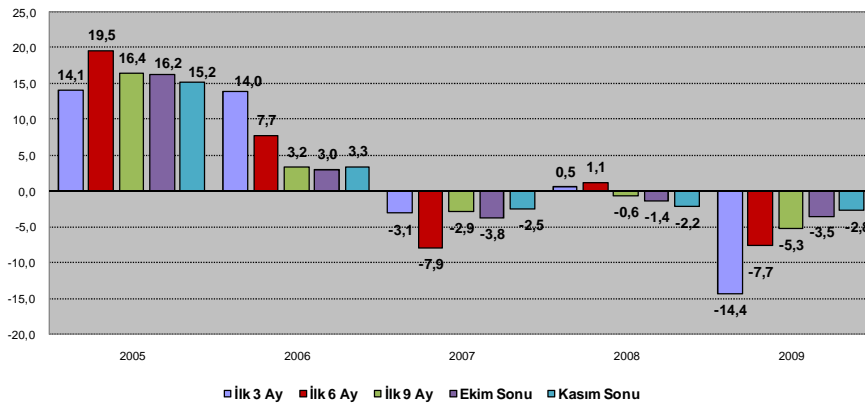
Dahilde Alınan KDV tahsilat bazında artmaya devam etmekle birlikte, artış hızı Kasım ayı sonunda KDV ödemelerinin ertesi aya yansması nedeni ile hız kesmiş görülmektedir. Bu düzeltme yapıldığında, KDV tahsilatındaki reel artış % 20'lere yaklaşmaktadır. Vergi tahsilatındaki düşmenin hızını bu yıl Dahilde Alınan KDV tahsilatındaki performans artışı yavaşlatmıştır.

Grafik 5. Dahilde Alınan KDV Tahsilâtında Reel Artış (%)



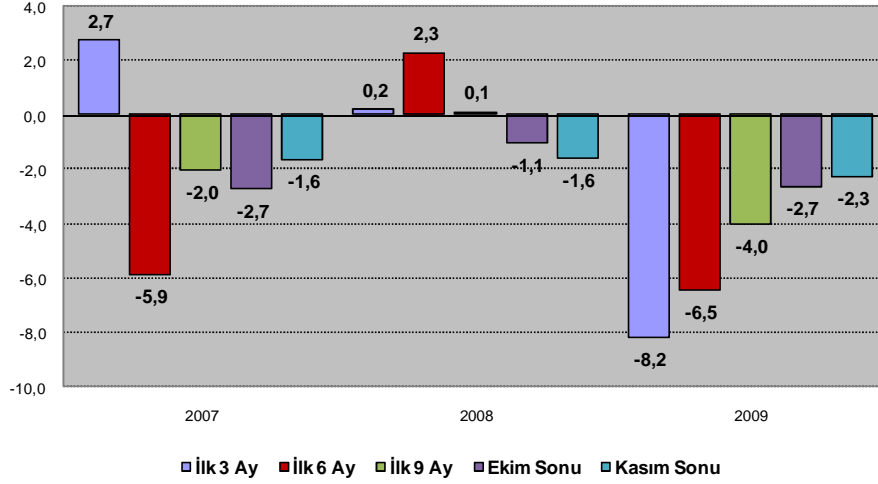
ÖTV tahsilat ve tahakkuku düşme hızındaki yavaşlama Ekim ve Kasım ayları gerçekleşmeleri ile de devam etmiştir. Geçen yılın aynı dönemine göre tahsilatta ve tahakkukta görülen reel azalış sırası ile % 2,8 ve % 2,3 oranlarında çıkmıştır.

Grafik 6. Özel Tüketim Vergisi Tahsilâtında Reel Artış (%)



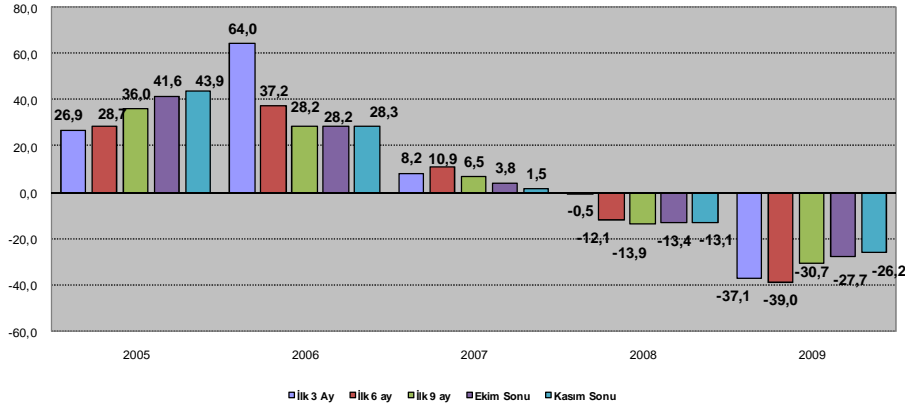
ÖTV'deki toparlanma, uygulanan vergi politikasının etkisi ile petrol ve doğal gaz ürünleri üzerinden elde edilen ÖTV tahsilatı ile kolalı gazoz, alkollü içkiler ve tütün mamülindeki artışlardan kaynaklanmıştır.

Grafik 7. Özel Tüketim Vergisi Tahakkukunda Reel Artış (%)

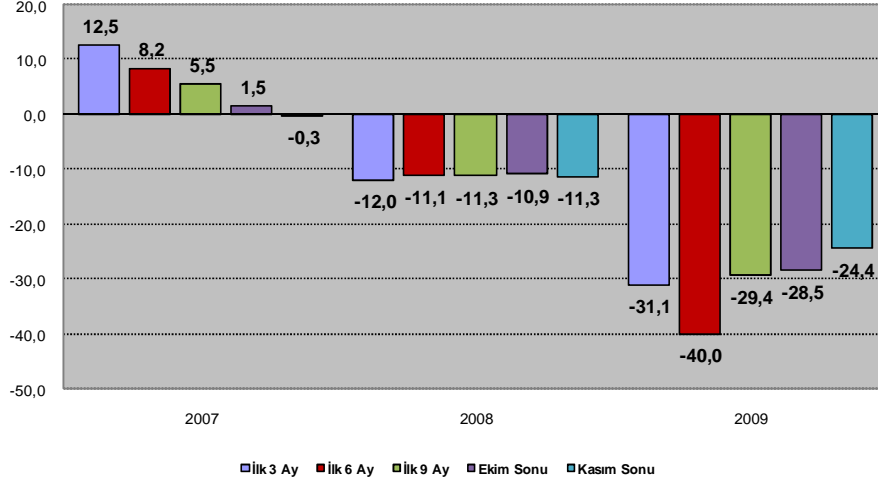


Ekonomideki daralmanın etkisini daha iyi yansıtan, dayanıklı tüketim malları üzerinden alınan ÖTV tahsilat ve tahakkukundaki gelişmeye baktığımızda; azalma hızındaki yavaşlamanın burada da devam ettiği görülmektedir.

Grafik 8. Dayanıklı Tüketim Malları Üzerinden Tahsil Edilen Özel Tüketim Vergisi Tahsilâtında Reel Artış (% Kümülatif)

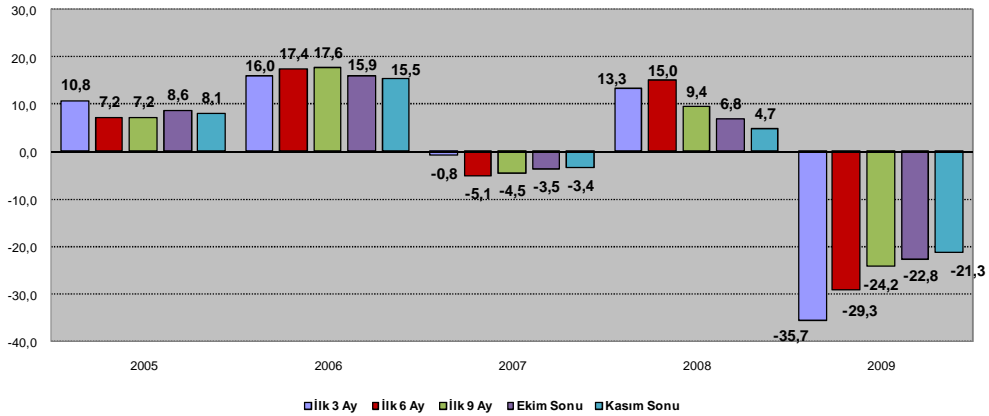


Grafik 9. Dayanıklı Tüketim Malları Üzerinden Tahsil Edilen Özel Tüketim Vergisi Tahakkukunda Reel Artış (% , Kümülatif)



İthalde Alınan KDV tahsilatında görülen düşme eğilimi ikinci çeyrekte bu yana yavaşlamış görünmektedir. Kasım ayı sonunda reel azalış % 21,3 seviyesine gerilemiştir.

Grafik 10. İthalde Alınan KDV Tahsilâtında Reel Artış (%)



III. Bütçe Finansmanı ve Borç Stokundaki Gelişmeler

Ekim ayı içinde, bütçe açığı verilmesine karşın, İşsizlik Fonu'ndan aktarılan yaklaşık 1,9 milyar TL nedeni ile Hazine

nakit dengesi fazla vermiştir. Kasım ayında ise nakit bazda 5,7 milyar TL açık verilmiştir.

Tablo 10. Hazine Nakit Dengesi (Kasım)

(milyon YTL)	Ocak*	Şubat*	Mart*	Nisan*	Mayıs*	Haziran*	Temmuz*	Ağustos*	Eylül*	Ekim*	Kasım*	Toplam*
GELİRLER	16.284	13.095	15.698	18.354	18.593	14.985	13.143	25.052	10.447	20.327	14.990	180.969
ÖZELLEŞTİRME ve FON GELİRLERİ	1	1.371	223	1.813	75	244	4	119	1.001	1.881	351	7.082
GİDERLER	18.215	26.611	20.543	20.680	19.796	17.735	22.658	22.657	24.303	21.072	21.022	235.293
Faiz Dışı Giderler	14.440	16.785	16.122	17.572	14.894	16.779	17.508	14.769	19.583	16.220	19.161	183.834
Faiz Ödemeleri	3.774	9.826	4.421	3.108	4.902	956	5.150	7.888	4.720	4.852	1.861	51.459
FAİZ DIŞI DENGE	1.844	-3.690	-424	782	3.699	-1.793	-4.365	10.283	-9.135	4.107	-4.172	-2.864
NAKİT DENGESİ	-1.929	-12.145	-4.622	-513	-1.129	-2.506	-9.511	2.514	-12.855	1.135	-5.682	-47.242
FINANSMAN	1.929	12.145	4.622	513	1.129	2.506	9.511	-2.514	12.855	-1.135	5.682	47.242
BORÇLANMA (NET)	4.326	9.061	1.240	6.014	6.669	-2.275	7.087	7.718	5.962	5.809	1.678	53.289
DIŞ BORÇLANMA NET	1.156	115	-914	-635	2.157	-2.020	3.002	418	771	-637	-187	3.226
Kullanım	1.632	721	45	11	2.348	55	3.089	810	2.398	37	22	11.167
Ödeme	475	606	958	646	192	2.075	86	392	1.627	674	209	7.941
İÇ BORÇLANMA NET	3.170	8.947	2.154	6.649	4.513	-255	4.085	7.299	5.191	6.446	1.865	50.064
Kullanım	6.840	23.315	3.748	12.300	17.911	3.396	10.395	23.017	7.159	19.041	10.202	137.324
Ödeme	3.670	14.368	1.594	5.651	13.399	3.651	6.310	15.718	1.968	12.595	8.337	87.260
ÖZELLEŞTİRME GELİRİ	0	0	0	0	0	0	0	0	0	0	0	0
TMSFDEN AKTARIMLAR	60	197	1	10	300	73	30	41	1	9	0	723
DEVİRLİ-GARANTİLİ BORÇ GERİ DÖNÜŞÜMLERİ	34	38	63	51	100	151	68	31	59	76	57	728
BANKA KULLANIMI	-2.490	2.848	3.319	-5.562	-5.940	4.556	2.326	-10.304	6.832	-7.029	3.947	-7.498
KUR FARKLARI	250	348	264	-204	59	-117	-300	195	-6	124	67	678
BANKA KULLANIMI NET	-2.740	2.500	3.055	-5.357	-5.999	4.674	2.626	-10.499	6.838	-7.153	3.880	-8.176

* Geçici

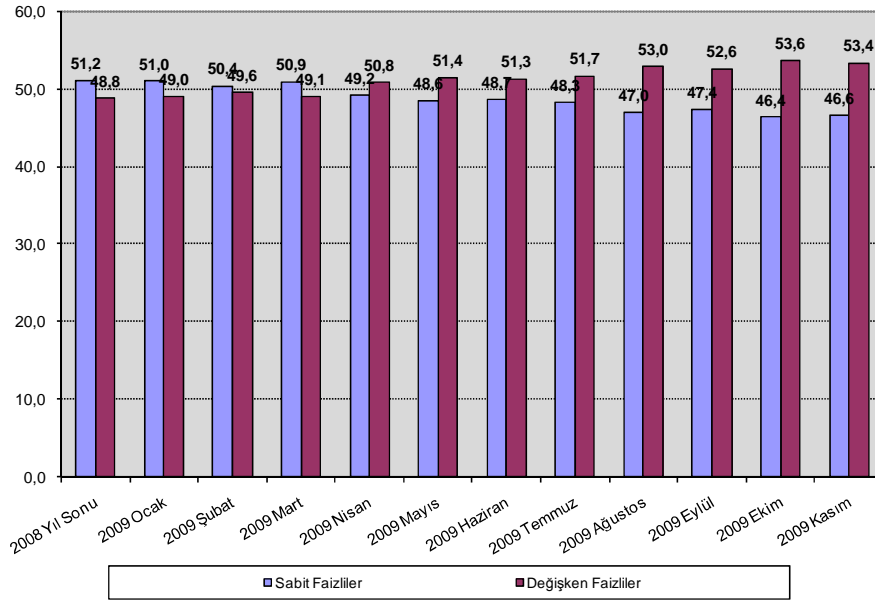
Kasım ayı sonunda toplam nakit dengesi açığı 47,2 milyar TL'dir. Net yurtiçi borçlanma eğilimine devam eden Hazine, Kasım ayı sonunda kümülatif olarak 50,1 milyar net iç borçlanma gerçekleştirmiş ve kasasına 8,2 milyar TL eklemiştir.

Tablo 11. Genel Bütçe Dengesi ve Merkezi Yönetim Bütçe Dengesi Karşılaştırmalı Tablosu (Kasım)

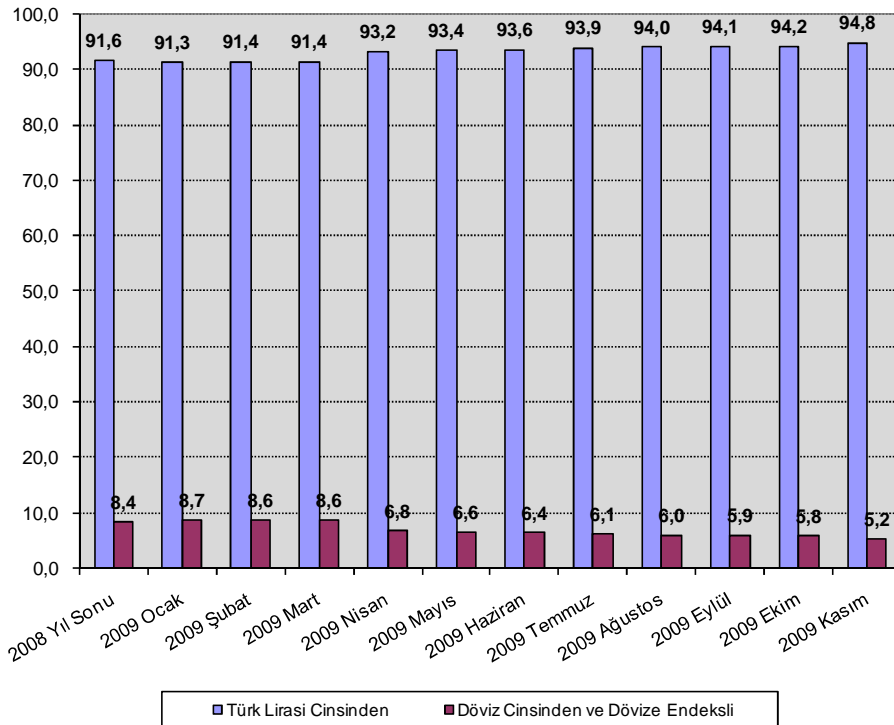
Genel Bütçe Dengesi		Merkezi Yönetim Bütçe Dengesi	
(milyon YTL)	Kasım Sonu	(milyon YTL)	Kasım Sonu
Bütçe Dengesi	-47.028	Bütçe Dengesi	-46.356
Emanetler	-3.094	Emanetler	-2.872
Avanslar	999	Avanslar	1.033
Nakit Dengesi	-49.124	Nakit Dengesi	-48.195
Finansman	49.124	Finansman	48.195
Toplam Net Borçlanma	59.527	Toplam Net Borçlanma	59.527
Net Borç Verme (-)	-75	Net Borç Verme (-)	-59
Özelleştirme Geliri	0	Özelleştirme Geliri	0
Kasa ve Diğer Kalemler Değişimi (-) Giriş (+) Çıkış	-10.478	Kasa ve Diğer Kalemler Değişimi (-) Giriş (+) Çıkış	-11.391

Aşağıdaki Tablo'lardan TL cinsi borçlanmanın oransal olarak halihazırda yüksek paya sahip olmasına rağmen, artmaya devam ettiği gözlenebilir.

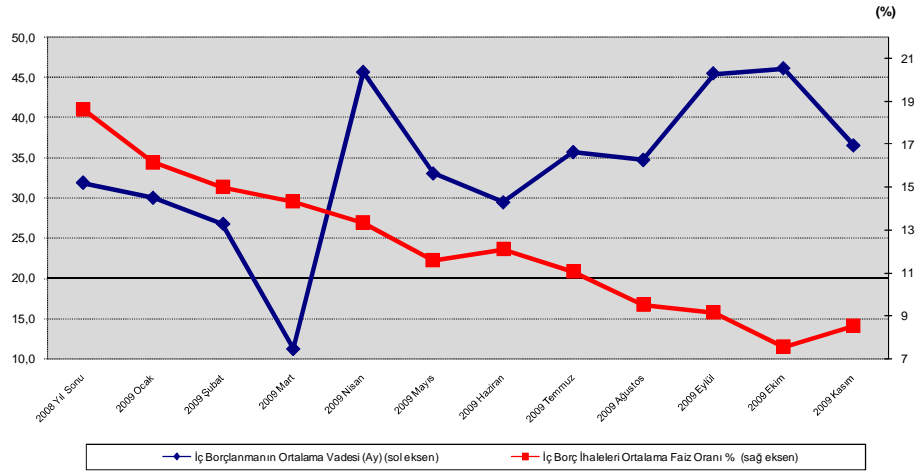
Grafik 11. Merkezi Yönetim İç Borç Stoku Faiz Yapısı



Grafik 12. Merkezi Yönetim İç Borç Stoku TL-Döviz Yapısı



Grafik 13. İç Borçlanmanın Ortalama Vadesi ve Faiz Oranı



Ekim ayında en düşük noktasını gören iç borçlanma ortalama faiz oranı, Kasım ayından itibaren yükselişe geçmiştir.

Ek Tablo 2. Merkezi Yönetim Bütçe Giderleri karşılaştırmalı 2008-2009 (Kasım Sonu)

	2008				2009				Artış Oranı	
	Kasım	Toplam	Gerçekleşen	Gerçekleşme Oranı	Kasım	Toplam	Bütçe Tahmini	Gerçekleşme Oranı	Ekim	Toplam
Merkezi Yönetim Bütçe Giderleri	21.375.116	202.030.461	225.967.471	89,4	20.942.143	239.541.761	259.155.933	92,4	-2,0	18,6
Faiz Hariç Bütçe Giderleri	15.935.060	153.239.755	175.306.166	87,4	19.026.883	187.382.608	201.655.903	92,9	19,4	22,3
Personel Giderleri	4.287.223	45.581.758	48.824.636	93,4	4.884.946	52.297.213	57.211.200	91,4	13,9	14,7
Sosyal Güvenlik Kurumlarına Devlet Prim	519.132	5.549.170	6.401.679	86,7	598.088	6.314.922	7.242.800	87,2	15,2	13,8
Mal ve Hizmet Alım Giderleri	2.356.429	19.184.266	23.940.547	80,1	2.476.601	22.312.409	25.453.678	87,7	5,1	16,3
Savunma-Güvenlik	757.715	6.041.425	8.187.995	73,8	800.937	7.269.641	9.113.219	79,8	5,7	20,3
Sağlık Giderleri	600.191	5.876.227	6.764.102	86,9	539.983	6.285.646	7.084.000	88,7	-10,0	7,0
Genel Tedavi ve Sağlık Malzemesi Giderleri	169.246	1.478.827	1.787.785	82,7	111.931	1.396.486	1.829.728	76,3	-33,9	-5,6
Genel İlaç Giderleri	104.725	781.347	945.583	82,6	66.725	823.511	1.145.272	71,9	-36,3	5,4
Yeşil Kart Sağlık Hizmetleri	326.220	3.616.053	4.030.734	89,7	361.327	4.065.649	4.109.000	98,9	10,8	12,4
Devlet Borçları Genel Giderleri	2.047	81.689	87.791	93,0	522	41.214	145.000	28,4	-74,5	-49,5
Diğer Mal ve Hizmet Alım Giderleri	996.476	7.184.925	8.900.659	80,7	1.135.159	8.715.908	9.111.459	95,7	13,9	21,3
Cari Transferler	6.032.262	63.395.552	70.115.598	90,4	7.806.467	84.877.582	87.955.756	96,5	29,4	33,9
Görev Zararları	328.530	1.802.641	2.040.518	88,3	375.458	3.806.738	3.081.194	123,5	14,3	111,2
KİT Görev Zararları	275.564	1.108.537	1.283.537	86,4	281.776	2.644.681	2.004.999	131,9	2,3	138,6
Mali Kurumlar	47.039	535.200	573.159	93,4	68.249	816.889	750.000	108,9	45,1	52,6
Diğer Görev Zararları	5.927	158.904	183.822	86,4	25.433	345.168	326.195	105,8	329,1	117,2
Hazine Yardımları	3.460.922	35.170.762	38.768.630	90,7	5.214.342	53.762.692	50.500.901	106,5	50,7	52,9
Sosyal Güvenlik Kuruluşlarına Hazine Yard	87.203	930.773	1.022.167	91,1	94.800	924.900	1.048.000	88,3	8,7	-0,6
İşsizlik Sigorta Fonu	87.203	930.773	1.022.167	91,1	94.800	924.900	1.048.000	88,3	8,7	-0,6
Sağlık, Emeklilik ve Sosyal Yardım Giderleri	3.044.600	31.733.385	35.133.382	90,3	4.804.537	50.021.827	46.690.000	107,1	57,8	57,6
Devlet Sosyal Güvenlik Katkısı	861.000	861.000	1.718.300		1.094.000	10.094.293	12.268.000	82,3		
Sosyal Güvenlik Açık Finansmanı	1.705.000	24.120.685	25.849.685	93,3	2.785.000	28.814.613	21.378.000	134,8	63,3	19,5
Diğer	478.600	6.751.700	7.565.397	89,2	925.537	11.112.921	13.044.000	85,2	93,4	64,6
Mahalli İdarelere Hazine Yardımları	261.302	1.865.735	1.917.527	97,3	176.518	1.705.205	1.595.238	106,9	-32,4	-8,6
Diğer Hazine Yardımları	67.817	640.869	695.554	92,1	138.487	1.110.760	1.167.663	95,1	104,2	73,3
Kar Amacı Götmeyen Kuruluşlara Yapıl	62.114	332.977	443.784	75,0	18.136	673.163	831.169	81,0	-70,8	102,2
Hane Halkına Yapılan Transferler	108.730	956.483	1.091.651	87,6	113.690	1.096.431	1.321.514	83,0	4,6	14,6
Tarımsal Amaçlı Transferler	277.016	5.778.069	5.809.045	99,5	181.767	4.095.169	4.951.301	82,7	-34,4	-29,1
Ürün Destekleme Ödemeleri	0	1.848.000	1.848.000	100,0	155.000	1.703.000	1.870.200	91,1		-7,8
Hayvancılık Destekleme Ödemeleri	3	1.085.410	1.095.465	99,1	0	903.000	1.182.600	76,4		-16,8
Diğer Tarımsal Amaçlı Transferler	277.013	2.844.659	2.865.580	99,3	26.767	1.489.169	1.898.501	78,4	-90,3	-47,7
Hane Halkına Yapılan Diğer Transferler	75.384	580.825	883.509	65,7	46.132	630.131	845.999	74,5	-38,8	8,5
Sosyal Amaçlı Transferler	52.589	380.942	441.617	86,3	103.303	916.211	847.092	108,2	96,4	140,5
Yurtdışına Yapılan Transferler	36.425	479.625	608.674	78,8	65.606	630.432	847.586	74,4	80,1	31,4
Gelirden Ayrılan Paylar	1.630.552	17.913.228	20.028.170	89,4	1.688.033	19.266.615	24.729.000	77,9	3,5	7,6
Mahalli İdare Payları	1.316.293	14.211.937	15.829.326	89,8	1.385.910	15.298.140	19.919.000	76,8	5,3	7,6
Fonlara Verilen Paylar	261.875	3.097.369	3.554.512	87,1	236.168	3.024.296	4.220.578	71,7	-9,8	-2,4
Diğer Paylar	52.384	603.922	644.332	93,7	65.955	944.179	589.422	160,2	25,9	56,3
Sermaye Giderleri	2.030.153	13.181.570	18.440.515	71,5	2.212.324	13.867.865	14.838.999	93,5	9,0	5,2
Sermaye Transferleri	340.389	2.615.633	3.172.592	82,4	559.879	3.002.251	2.824.819	106,3	64,5	14,8
Yurtiçi Sermaye Transferleri	327.180	2.554.019	3.042.320	83,9	544.879	2.963.055	2.648.027	111,9	66,5	16,0
Yurtdışı Sermaye Transferleri	13.209	61.614	130.272	47,3	15.000	39.196	176.792	22,2	13,6	-36,4
Borç Verme	369.472	3.731.806	4.410.599	84,6	488.578	4.710.366	4.660.842	101,1	32,2	26,2
Yurtiçi Borç Verme	323.876	3.454.806	3.978.599	86,8	388.578	4.158.366	4.334.842	95,9	20,0	20,4
Yurtdışı Borç Verme	45.596	277.000	432.000	64,1	100.000	552.000	326.000	169,3		99,3
Yedek Ödenekler	0	0	0		0	0	1.467.809			
Faiz Giderleri	5.440.056	48.790.706	50.661.305	96,3	1.915.260	52.159.153	57.500.030	90,7	-64,8	6,9

**Ek Tablo 3. Merkezi Yönetim Bütçe Gelirleri Karşılaştırmalı
2008-2009 (Kasım Sonu)**

	2009 Kasım	2008 Kasım	Artış (%)	2009 Bütçede Ön Görülen	2008 Yılı Sonu	2009 Bütçeye Göre Gerçekleşen (%)	2008 Yılı Sonuna Göre Gerçekleşen (%)
Merkezi Yönetim Gelirleri	193.185.855	193.758.135	-0,30	248.758.275	208.898.182	77,66	92,75
Genel Bütçe Gelirleri	187.343.211	188.248.193	-0,48	242.957.046	202.790.045	77,11	92,83
I-Vergi Gelirleri	154.247.457	156.073.105	-1,17	202.089.590	168.087.237	76,33	92,85
Gelir, Kar ve Sermaye Kazanç. Üz. Al. Ver.	51.374.489	51.507.288	-0,26	65.401.318	54.932.959	78,55	93,76
Gelir Vergisi	33.724.116	34.900.870	-3,37	45.253.023	38.027.934	74,52	91,78
Beyana Dayanan Gelir Vergisi	1.931.104	1.774.465	8,83		1.808.529		98,12
Basit Usulde Gelir Vergisi	234.076	203.959	14,77		208.705		97,73
Gelir Vergisi Tevkifatı	30.473.099	31.768.482	-4,08		34.833.466		91,20
Gelir Geçici Vergisi	1.085.837	1.153.964	-5,90		1.177.234		98,02
Kurumlar Vergisi	17.650.373	16.606.398	6,29	20.148.295	16.905.025	87,60	98,23
Beyana Dayanan Kurumlar Vergisi	413.330	516.559	-19,98		517.230		99,87
Kurumlar Vergisi Tevkifatı	194.654	167.434	16,26		182.834		91,58
Kurumlar Geçici Vergisi	17.042.389	15.922.405	7,03		16.204.961		98,26
Mülkiyet Üzerinden Alınan Vergiler	4.412.782	3.946.222	11,82	4.822.548	4.088.015	91,50	96,53
Veraset ve İntikal Vergisi	132.756	127.159	4,40	122.548	144.091	108,33	88,25
Motorlu Taahhüt Vergisi	4.280.026	3.819.063	12,07	4.700.000	3.943.924	91,06	96,83
Dahilde Alınan Mal ve Hizmet Vergileri	64.806.086	61.916.100	4,67	79.065.371	67.252.732	81,97	92,06
Dahilde Alınan Katma Değer Vergisi	17.255.679	15.486.904	11,42	19.973.859	16.798.948	86,39	92,19
Özel Tüketim Vergisi	39.519.396	38.511.679	2,62	49.375.936	41.831.709	80,04	92,06
Petrol ve Doğalgaz Ürünlerine İlişkin ÖTV	23.347.796	22.130.803	5,50		23.941.458		92,44
Motorlu Taahhüt Araçlarına İlişkin ÖTV	2.712.573	3.506.346	-22,64		3.804.905		92,15
Kolalı Gazoz, Alkollü İç. Ve Tüt Mam.	12.735.996	11.946.469	6,61		13.080.130		91,33
Dayanıklı Tüketim ve Diğer Mallara İlişkin ÖTV	723.031	928.061	-22,09		1.005.216		92,32
Banka ve Sigorta Muameleleri Vergisi	3.747.038	3.383.105	10,76	4.100.000	3.695.136	91,39	91,56
Mal ve Hizmetlerden Alınan Diğer V.	4.283.973	4.534.412	-5,52	5.615.576	4.926.939	76,29	92,03
Uluslararası Ticaret ve Muame. Al. Ver.	25.369.118	30.460.825	-16,72	42.053.351	32.774.519	60,33	92,94
Gümrük Vergisi	2.188.587	2.559.007	-14,48	3.507.979	2.767.278	62,39	92,47
İthalde Alınan Katma Değer Vergisi	23.134.585	27.865.831	-16,98	38.500.000	29.968.120	60,09	92,98
Diğer Dış Ticaret Gelirleri	45.946	35.987	27,67	45.372	39.121	101,27	91,99
Damga Vergisi	3.628.467	3.598.171	0,84	4.717.000	3.944.984	76,92	91,21
Harçlar	4.200.111	4.597.890	-8,65	5.970.002	5.043.297	70,35	91,17
Başka Yerde Sınıflandırılmayan Diğer Ver.	456.404	46.629	878,80	60.000	50.731	760,67	91,91
II-Teşebbüs ve Mülkiyet Gelirleri	9.318.326	6.938.861	34,29	7.362.410	7.297.383	126,57	95,09
Mal ve Hizmet Satış Gelirleri	1.576.341	1.385.662	13,76	1.650.000	1.502.834	95,54	92,20
KİT ve Kamu Bankaları Gelirleri	3.824.016	3.840.191	-0,42	3.346.712	3.876.379	114,26	99,07
Kurumlar Karları	714.881	746.647	-4,25	935.697	791.890	76,40	94,29
Kira Gelirleri	724.417	660.224	9,72	850.001	729.253	85,23	90,53
Diğer Teşebbüs ve Mülkiyet Gelirleri	2.478.671	306.137	709,66	580.000	397.027	427,36	77,11
III-Alınan Bağışlar ve Yardımlar ile Özel Gel.	830.494	781.927	6,21	941.822	869.330	88,18	89,95
Yurt Dışından Alınan Bağış ve Yardımlar	25	9.326	-99,73	10.229	9.540		97,76
Özel Gelirler	830.469	772.601	7,49	931.593	859.790	89,15	89,86
IV-Faizler, Paylar ve Cezalar	21.194.218	15.864.401	33,60	19.424.424	17.026.404	109,11	93,18
Faiz Gelirleri	5.332.546	4.102.807	29,97	2.445.543	4.275.101	218,05	95,97
Kişi ve Kurumlardan Alınan Paylar	7.120.767	6.415.464	10,99	9.653.869	6.938.694	73,76	92,46
Devlet Payları	226.515	287.214	-21,13	380.000	308.709	59,61	93,04
Genel Bütçeli İdarelere Ait Paylar	6.894.252	6.128.250	12,50	9.273.869	6.629.985	74,34	92,43
Para Cezaları	3.399.425	2.626.813	29,41	3.457.012	2.920.271	98,33	89,95
Yargı Para Cezaları	183.971	168.801	8,99	212.181	184.013	86,70	91,73
İdari Para Cezaları	991.043	838.640	18,17	1.046.857	917.222	94,67	91,43
Vergi Cezaları	2.143.737	1.543.343	38,90	2.092.441	1.736.213	102,45	88,89
Diğer Para Cezaları	80.674	76.029	6,11	105.533	82.823	76,44	91,80
Diğer Çeşitli Gelirler	5.341.480	2.719.317	96,43	3.868.000	2.892.338	138,09	94,02
V-Sermaye Gelirleri	1.479.967	8.286.378	-82,14	13.138.800	9.104.999	11,26	91,01
Taşınmaz Satış Gelirleri	181.518	196.378	-7,57	499.800	214.765	36,32	91,44
Taşınır Satış Gelirleri	3.438	1.332	158,11	8.000	1.567	42,98	85,00
Diğer Sermaye Satış Gelirleri	1.295.011	8.088.668	-83,99	12.631.000	8.888.667	10,25	91,00
VI-Alacaklardan Tahsilat	272.749	303.521	-10,14	0	404.692		
Özel Bütçeli İdarelerin Gelirleri	4.114.073	3.854.823	6,73	3.877.618	4.368.545	106,10	88,24
Düzenleyici ve Denetleyici Kurumların Gelirleri	1.728.571	1.655.119	4,44	1.923.611	1.739.592	89,86	95,14

Ek Tablo 5. Genel Bütçe Finansmanı (Kasım Sonu)

	Ocak	Şubat	Mart	Nisan	Mayıs	Haziran	Temmuz	Ağustos	Eylül	Ekim	Kasım
FAİZ DIŞI DENGİ	910.856	2.264.540	-2.231.314	175.835	4.619.178	3.810.666	1.713.287	8.928.061	4.897.915	6.438.288	5.131.210
BÜTÇE DENGESİ	-2.872.056	-11.377.060	-20.321.531	-20.952.419	-21.499.706	-23.431.484	-30.754.972	-31.597.844	-40.614.560	-43.805.602	-47.027.940
BÜTÇE EMANETLERİ	-3.272.761	-5.012.684	-3.787.841	-3.815.836	-4.268.453	-3.083.122	-2.498.823	-2.600.828	-2.204.673	-2.465.581	-550.631
DİĞER EMANETLER	-2.651.690	-2.574.065	-2.588.381	-2.279.541	-2.129.488	-2.155.328	-2.213.951	-2.240.208	-2.415.470	-2.303.425	-2.543.854
AVANSLAR	1.740.241	1.211.619	1.360.623	1.178.817	1.025.952	917.248	772.209	1.162.446	1.146.695	952.733	998.831
Nakit Dengesi	-7.056.266	-17.752.190	-25.337.130	-25.868.979	-26.871.695	-27.752.686	-34.695.537	-35.276.434	-44.088.008	-47.621.875	-49.123.594
Hazine Finansmanı	7.056.266	17.752.190	25.337.130	25.868.979	26.871.695	27.752.686	34.695.537	35.276.434	44.088.008	47.621.875	49.123.594
Toplam Net Borçlanma (Borçlanma eksi geri ödeme)	4.294.038	13.552.496	15.858.866	22.220.457	29.123.997	27.133.446	37.168.638	45.533.966	51.465.339	57.545.939	59.526.945
Yapılan Borçlanmaların toplamı	8.624.626	33.315.830	38.289.890	51.056.690	71.543.630	76.049.757	93.206.771	118.407.311	131.267.221	150.550.944	161.804.758
İç Borçlanma	6.998.758	30.879.897	35.689.047	48.065.482	65.976.929	70.290.437	83.987.653	107.902.782	118.354.346	137.395.052	148.344.401
Tahvil	6.006.758	26.444.897	27.384.213	39.760.648	57.672.095	61.985.603	74.236.818	89.338.317	99.021.881	118.062.587	129.011.936
Bono	992.000	4.435.000	8.304.834	8.304.834	8.304.834	8.304.834	9.750.834	18.564.465	19.332.465	19.332.465	19.332.465
Dış Borçlanma	1.625.868	2.435.933	2.600.843	2.991.208	5.566.701	5.759.320	9.219.118	10.504.530	12.912.874	13.155.892	13.460.357
Anapara Geri Ödemeleri Toplamı	-4.330.588	-19.763.335	-22.431.024	-28.836.233	-42.419.633	-48.916.311	-56.038.133	-72.873.345	-79.801.882	-93.005.005	-102.277.813
İç Borçlanma	-3.818.105	-18.683.804	-20.395.012	-26.118.971	-39.517.765	-43.964.863	-50.965.725	-67.454.824	-72.696.890	-85.291.462	-94.326.308
Tahvil	-299.105	-12.437.804	-13.497.012	-19.220.971	-32.619.765	-33.801.322	-37.635.468	-50.681.566	-55.307.633	-67.902.205	-75.051.352
Bono	-3.519.000	-6.246.000	-6.898.000	-6.898.000	-6.898.000	-10.163.541	-13.330.257	-16.773.257	-17.389.257	-17.389.257	-19.274.956
Dış Borçlanma	-512.483	-1.079.530	-2.036.011	-2.717.262	-2.901.868	-4.951.448	-5.072.407	-5.418.521	-7.104.991	-7.713.543	-7.951.505
Borçlanma Dışı Diğer Finansman	26.987	36.255	96.923	92.218	-11.707	51.814	7.999	-18.736	37.329	84.841	75.085
Özelleştirme Gelirlerinden Hazineye Aktarılan	0	0	0	0	0	0	0	0	0	0	0
Net Borç Verme (-)	-26.987	-36.255	-96.923	-92.218	11.707	-51.814	-7.999	18.736	-37.329	-84.841	-75.085
Kasa hareketi (- giriş, + çıkış)	2.735.241	4.163.439	9.381.340	3.556.304	-2.240.595	567.426	-2.481.101	-10.238.796	-7.414.660	-10.008.905	-10.478.436

Kaynak : Hazine Müsteşarlığı

Ek Tablo 6. Merkezi Yönetim Borç Stokunun Kompozisyonu (Kasım Sonu)

(milyon YTL)	Merkezi Yönetim Borç Stoku (2008 Sonu)	%	Merkezi Yönetim Borç Stoku (Ocak 2009)	%	Merkezi Yönetim Borç Stoku (Şubat 2009)	%	Merkezi Yönetim Borç Stoku (Mart2009)	%	Merkezi Yönetim Borç Stoku (Nisan2009)	%	Merkezi Yönetim Borç Stoku (Mayıs2009)	%	Merkezi Yönetim Borç Stoku (Haziran2009)	%	Merkezi Yönetim Borç Stoku (Temmuz2009)	%	Merkezi Yönetim Borç Stoku (Ağustos2009)	%	Merkezi Yönetim Borç Stoku (Eylül2009)	%	Merkezi Yönetim Borç Stoku (Ekim2009)	%	Merkezi Yönetim Borç Stoku (Kasım2009)	%
İç Borç Stokunun Yapısı	274.827	100,0	279.236	100,0	288.933	100,0	292.306	100,0	297.768	100,0	301.871	100,0	301.676	100,0	307.716	100,0	315.426	100,0	320.630	100,0	327.189	100,0	329.191	100,0
<i>Kağıdı Elinde Tutanlar Açısından</i>	274.827	100,0	279.236	100,0	288.933	100,0	292.306	100,0	297.768	100,0	301.871	100,0	301.676	100,0	307.716	100,0	315.426	100,0	320.630	100,0	327.189	100,0	329.191	100,0
Kamuya	65.751	23,9	66.221	23,7	67.244	23,3	67.736	23,2	68.642	23,1	66.818	22,1	66.620	22,1	68.421	22,2	68.481	21,7	67.270	21,0	64.658	19,8	61.634	18,7
Piyasaya	209.076	76,1	213.015	76,3	221.689	76,7	224.570	76,8	229.126	76,9	235.053	77,9	235.055	77,9	239.295	77,8	246.946	78,3	253.360	79,0	262.531	80,2	267.557	81,3
<i>Faiz Yapısı Açısından</i>	274.827	100,0	279.236	100,0	288.933	100,0	292.306	100,0	297.768	100,0	301.871	100,0	301.676	100,0	307.716	100,0	315.426	100,0	320.630	100,0	327.189	100,0	329.191	100,0
Sabit Faizliler	140.614	51,2	142.429	51,0	145.635	50,4	148.856	50,9	146.458	49,2	146.618	48,6	146.837	48,7	148.652	48,3	148.345	47,0	151.904	47,4	151.727	46,4	153.426	46,6
Değişken Faizliler	134.213	48,8	136.807	49,0	143.298	49,6	143.450	49,1	151.309	50,8	155.253	51,4	154.839	51,3	159.064	51,7	167.081	53,0	168.726	52,6	175.461	53,6	175.765	53,4
<i>Döviz Kompozisyonu açısından</i>	274.827	100,0	279.236	100,0	288.933	100,0	292.306	100,0	297.768	100,0	301.871	100,0	301.676	100,0	307.716	100,0	315.426	100,0	320.630	100,0	327.189	100,0	329.191	100,0
Türk Lirası Cinsinden	251.836	91,6	254.937	91,3	263.953	91,4	267.051	91,4	277.584	93,2	282.097	93,4	282.349	93,6	289.045	93,9	296.471	94,0	301.681	94,1	308.127	94,2	312.084	94,8
Döviz Cinsinden	22.227	8,1	23.531	8,4	24.198	8,4	24.448	8,4	19.418	6,5	19.004	6,3	18.943	6,3	18.300	5,9	18.575	5,9	18.566	5,8	18.674	5,7	17.106	5,2
Döviz Endeksli TL	764	0,3	767	0,3	783	0,3	808	0,3	765	0,3	770	0,3	384	0,1	371	0,1	380	0,1	383	0,1	388	0,1	0	0,0
Dış Borç Stokunun Yapısı	105.313	100,0	111.924	100,0	114.601	100,0	115.575	100,0	111.696	100,0	109.463	100,0	107.353	100,0	106.932	100,0	109.370	100,0	110.608	100,0	110.948	100,0	111.544	100,0
<i>Faiz Yapısı açısından</i>	105.313	100,0	111.924	100,0	114.601	100,0	115.575	100,0	111.696	100,0	109.463	100,0	107.353	100,0	106.932	100,0	109.370	100,0	110.608	100,0	110.948	100,0	111.544	100,0
Sabit Faizliler	75.825	72,0	81.431	72,8	83.279	72,7	84.466	73,1	82.331	73,7	80.593	73,6	78.638	73,3	77.918	72,9	80.030	73,2	78.817	71,3	79.145	71,3	79.580	71,3
Değişken Faizliler	29.488	28,0	30.493	27,2	31.323	27,3	31.109	26,9	29.365	26,3	28.870	26,4	28.715	26,7	29.014	27,1	29.340	26,8	31.791	28,7	31.803	28,7	31.964	28,7
Toplam Borç Stokunun Yapısı	380.140	100,0	391.159	100,0	403.534	100,0	407.881	100,0	409.463	100,0	411.334	100,0	409.029	100,0	414.648	100,0	424.796	100,0	431.238	100,0	438.137	100,0	440.735	100,0
<i>Kağıdı Elinde Tutanlar Açısından</i>	380.140	100,0	391.159	100,0	403.534	100,0	407.881	100,0	409.463	100,0	411.334	100,0	409.029	100,0	414.648	100,0	424.796	100,0	431.238	100,0	438.137	100,0	440.735	100,0
Kamuya	65.751	17,3	66.221	16,9	67.244	16,7	67.736	16,6	68.642	16,8	66.818	16,2	66.620	16,3	68.421	16,5	68.481	16,1	67.270	15,6	64.658	14,8	61.634	14,0
Piyasaya (1)	314.389	82,7	324.939	83,1	336.290	83,3	340.144	83,4	340.822	83,2	344.516	83,8	342.409	83,7	346.226	83,5	356.316	83,9	363.968	84,4	373.479	85,2	379.101	86,0
<i>Faiz Yapısı Açısından</i>	380.140	100,0	391.159	100,0	403.534	100,0	407.881	100,0	409.463	100,0	411.334	100,0	409.029	100,0	414.648	100,0	424.796	100,0	431.238	100,0	438.137	100,0	440.735	100,0
Sabit Faizliler	216.439	56,9	223.859	57,2	228.914	56,7	233.321	57,2	228.789	55,9	227.212	55,2	225.475	55,1	226.570	54,6	228.375	53,8	230.720	53,5	230.872	52,7	233.006	52,9
Değişken Faizliler	163.701	43,1	167.300	42,8	174.621	43,3	174.560	42,8	180.674	44,1	184.122	44,8	183.554	44,9	188.078	45,4	196.422	46,2	200.517	46,5	207.264	47,3	207.728	47,1
<i>Döviz Kompozisyonu açısından</i>	380.140	100,0	391.159	100,0	403.534	100,0	407.881	100,0	409.463	100,0	411.334	100,0	409.029	100,0	414.648	100,0	424.796	100,0	431.238	100,0	438.137	100,0	440.735	100,0
Türk Lirası Cinsinden	251.836	66,2	254.937	65,2	263.953	65,4	267.051	65,5	277.584	67,8	282.097	68,6	282.349	69,0	289.045	69,7	296.471	69,8	301.681	70,0	308.127	70,3	312.084	70,8
Döviz Cinsinden	127.540	33,6	135.455	34,6	138.799	34,4	140.023	34,3	131.114	32,0	128.466	31,2	126.296	30,9	125.231	30,2	127.945	30,1	129.174	30,0	129.622	29,6	128.650	29,2
Döviz Endeksli TL	764	0,2	767	0,2	783	0,2	808	0,2	765	0,2	770	0,2	384	0,1	371	0,1	380	0,1	383	0,1	388	0,1	0	0,0
<i>İç Borç Stokunun Ortalama Vadeleri (Ay)</i>	24,3		23,3		23,8		22,7		23,1		23,7		23,1		23,2		24,2		24,2		25,4		25,4	
<i>İç Borçlanmanın Ortalama Vadeleri (Ay)*</i>	31,9		30,0		26,7		11,2		45,6		33,0		29,4		35,7		34,7		45,5		46,1		36,5	
<i>İç Borç İhaleleri Ortalama Faiz Oranı (%) (2)*</i>	18,64		16,16		14,99		14,31		13,35		11,59		12,09		11,04		9,49		9,13		7,53		8,51	