



Ara malı ithalatının cari açık içindeki görece yüksek payı ve söz konusu ithalata en çok gereksinim duyan sektörün imalat sanayii sektörü olması, cari açık problemi ile imalat sanayii sektöründeki gelişmelerin aynı çerçevede irdelenmesini zorunlu kılmaktadır. İthalatı ve ihracatı yapılan malları sermaye, tüketim ve ara malı olmak üzere üç ana başlıkta toplayıp her bir mal grubunda gerçekleşen ticaret dengesinin zaman içinde aldığı değerleri gösteren Şekil 1'de ara malı ithalatının görece büyüklüğü gösterilmektedir.

Son dönemde imalat sanayiinde yaşanan gelişmelere yakından bakıldığında dericilik, giyim eşyası ve tekstil gibi sektörlerin ağırlığının görece olarak azaldığını, buna karşılık büro, muhasebe, bilgi işleme makineleri imalatı, radyo, televizyon ve haberleşme cihazları imalatı, kimyasal madde ürünleri imalatı ve tıbbi cihaz imalatı yapan sektörlerin görece olarak ağırlık kazandığını söylemek mümkündür. Ağırlığı artan sektörler toplam imalat sanayii büyümesinin üzerinde büyürken (Bkz. Şekil-2a) , ağırlığı azalan sektörler ise toplam imalat sanayii büyümesinin altında büyümüşlerdir (Bkz. Şekil-2b). Ara malı ithalatındaki ortalama büyüme 1989-2000 yılını kapsayan dönemde yıllık ortalama %12'iken, 2000-2005 yılları arasında %23 olarak gerçekleşmiştir. Bu artışın meydana gelmesinin bir sebebi, ortalamanın üzerinde büyüyen sektörlerin ithal ara girdiye ortalamadan daha az ya da negatif büyüyen sektörlerle nazaran daha bağımlı olmaları olabilir. Bu sorunun cevabının analitik çalışmalara dayandırılarak verilmesi bir zorunluluktur.

Türkiye İstatistik Kurumu tarafından hazırlanan 1998 yılı girdi çıktı matrislerinin analiz edilmesiyle, çeşitli sektörlerin 1 YTL tutarında üretim yapmak için kaç YTL'lik ara malı ithali yaptıklarının hesaplanması mümkündür. Bu yolla hangi sektörün, hangi sektörden ne kadarlık bir ithalat yaptığı ve sektörel ithalatın, toplam üretim değerinin yüzde kaçını oluşturduğu TEPAV | EPRI Ekonomi Etütleri tarafından yapılan çalışmalar neticesinde bulunmuştur. Tablo 1'de görüldüğü üzere yukarıda büyüyen sektörler olarak bahsedilen sektörlerin yaptıkları ithalatın değeri, daralma yaşayan sektörlerin karşılık gelen değerine kıyasla daha yüksektir.

Bu sonuçlar ışığında, yeni dönem Türkiye'sinde üretim yapısının eskiye kıyasla ithal ara girdiye daha çok gereksinim duyan bir yapıya dönüştüğü söylenebilir. Bu durum ülkemiz için bir risk teşkil etmektedir, dolayısıyla bu dönüşümün iyi yönetilmesi gerekmektedir. Bu açıdan bakıldığında parlamaya başlayan sektörlerin etrafında, kümeler oluşması için gerekli ve yeterli ortamın yaratılması da önem kazanmıştır. Önümüzdeki dönemde uygulamaya konulacak politikaların belirlenmesinde, bu gerçeklerin gözden

Sektörler	Ortalama Büyüme (2001-2005)*	İthalat Gereği
Büro Muhasebe ve Bilgi İşleme Makineleri İmalatı	37%	0.268
Radyo, TV Haberleşme Cihazları İmalatı	27%	0.234
Kimyasal Madde Ürünleri İmalatı	11%	0.228
Tıbbi, Hassas ve Optik Alet, Saat İmalatı	15%	0.226
Deriden İşlenmiş Bavul, Çanta vb. İmalatı	1%	0.151
Tütün Ürünleri İmalatı	0%	0.093
Tekstil Ürünleri İmalatı	0%	0.130
Giyim Eşyası İmalatı	-1%	0.132

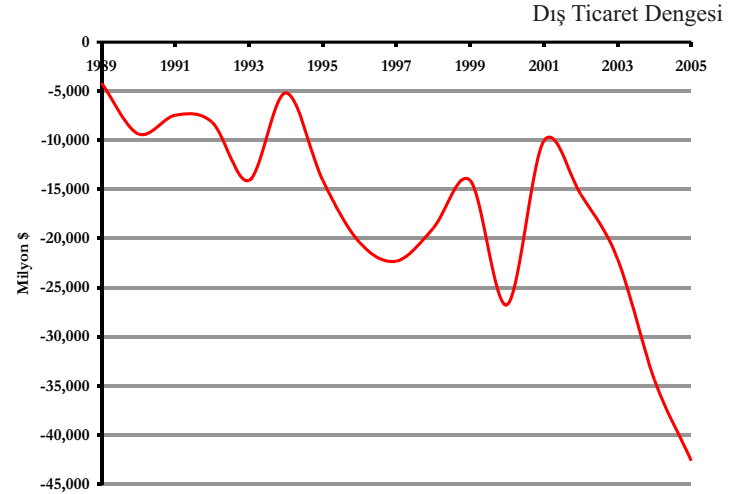
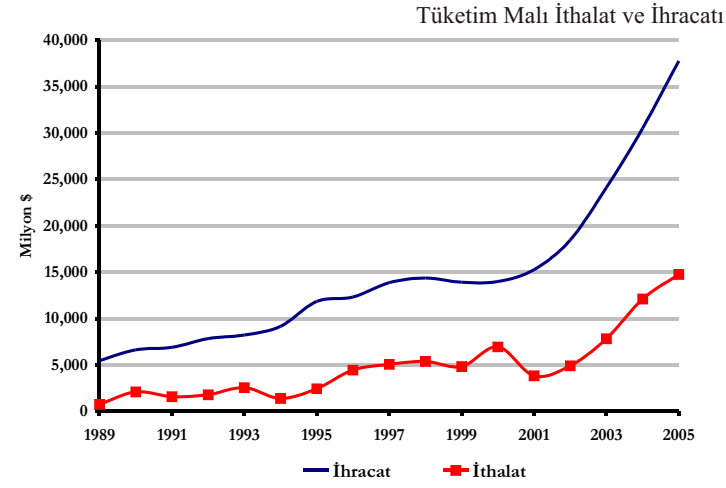
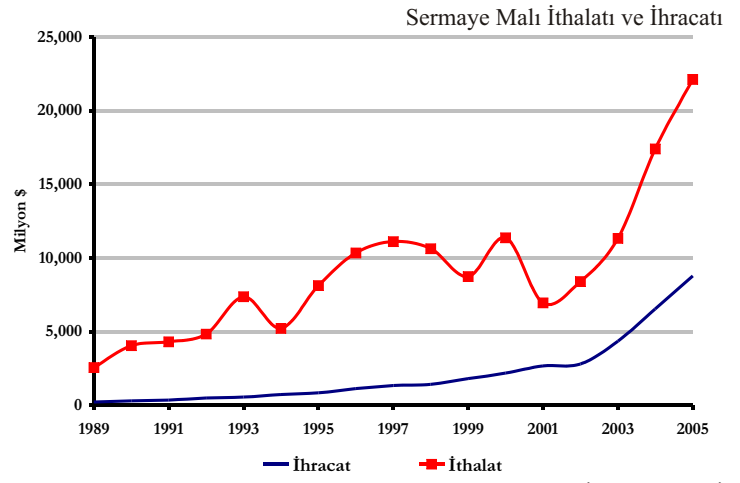
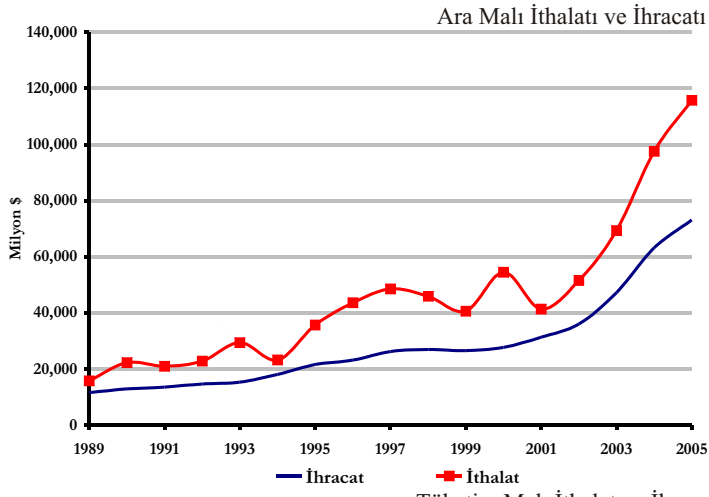
kaçırılmaması gerekmektedir. Daha geniş bir açıdan bakılacak olunursa, sağlıklı politikaların belirlenmesinde daha detaylı analizlere ihtiyaç vardır. Bu amaca en iyi şekilde hizmet edebilecek çalışmalar olarak da değer zinciri analizlerinin ivedilikle yapılması büyük önem arz etmektedir. Gerekli tedbirlerin alınmaması durumunda, büyümeyle birlikte cari açığımız büyümeye devam edecek ve bu problem ülke gündeminden hiçbir zaman düşmeyecektir.

02.02.2006

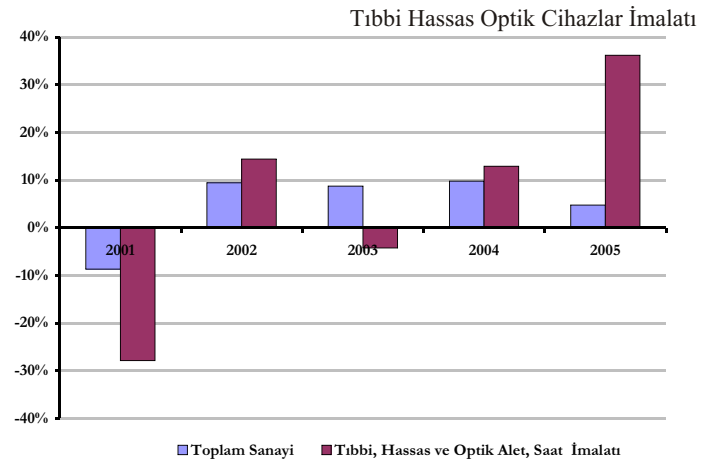
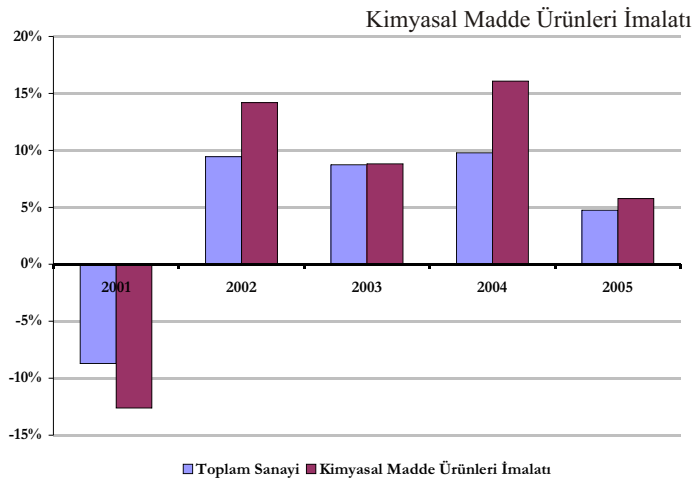
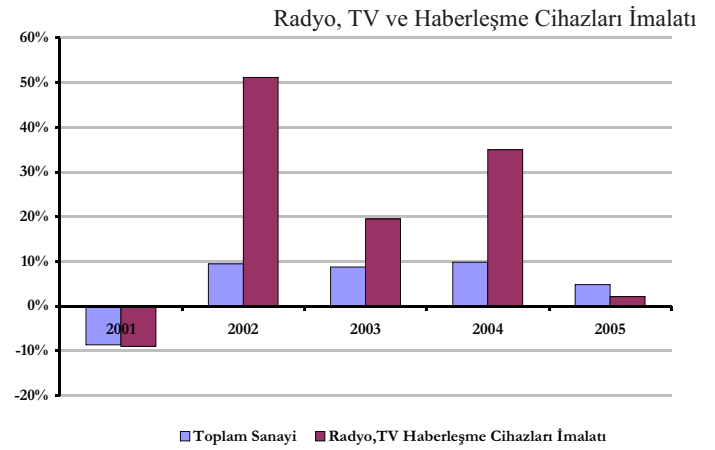
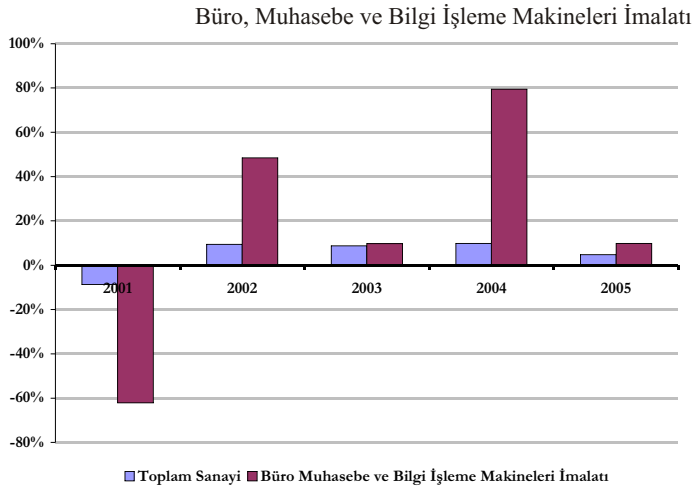
Son dört yıldır Türkiye üçte bir oranında büyümekle kalmadı, aynı zamanda dış ticaret hacminde yüzde 158'lik bir artış gerçekleştirdi. Gümrük Birliği Anlaşması'nın yansımaları görece istikrar ortamının tesisi ile daha çok hissedilir olmaya başladı. Türkiye'nin küresel ekonomiye entegrasyonu hızlandı ve bu imalat sanayii alt sektöründe bir takım değişiklikleri de beraberinde getirdi.

1989-2005 döneminde ara malı ithalatının toplam ithalat içerisindeki payı ortalama %70'dir. TÜİK tarafından yayınlanan son girdi çıktı matrisi 1998 yılına aittir. Üretim teknolojisinin değişmesinin uzun süre aldığı dikkate alınacak olursa yapılan analiz bu güne ışık tutar niteliktedir. 2006 yılının yaz aylarında 2003 yılına ait girdi çıktı matrisinin yayınlanmasıyla bu çalışma tekrarlanacaktır.

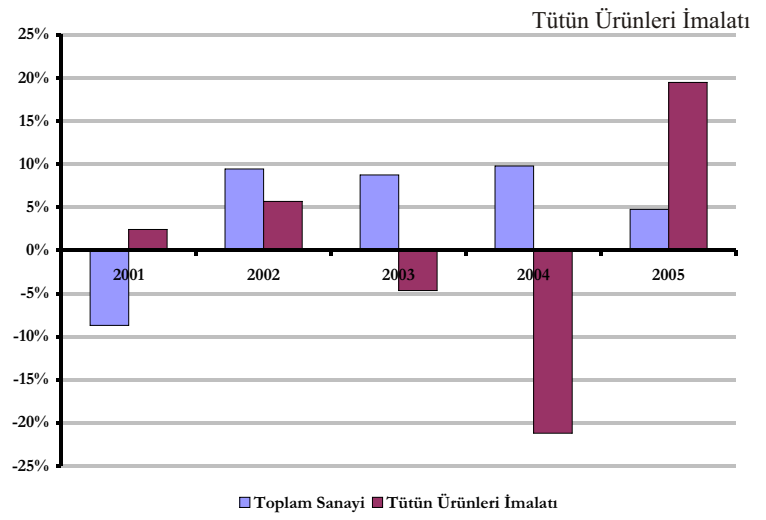
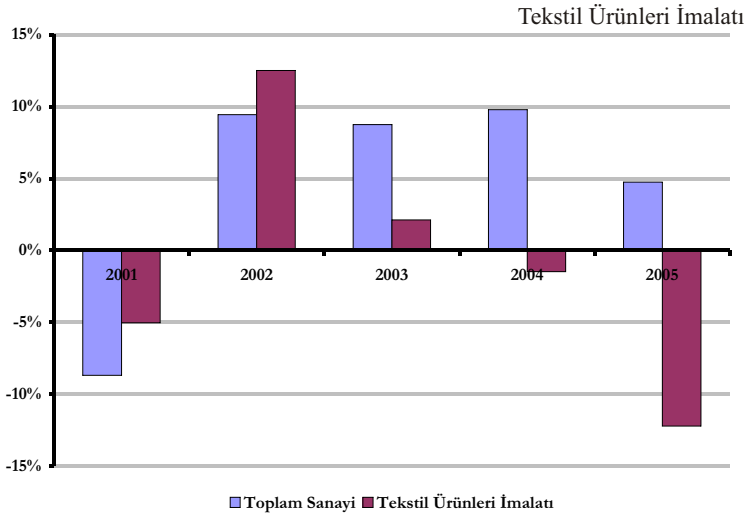
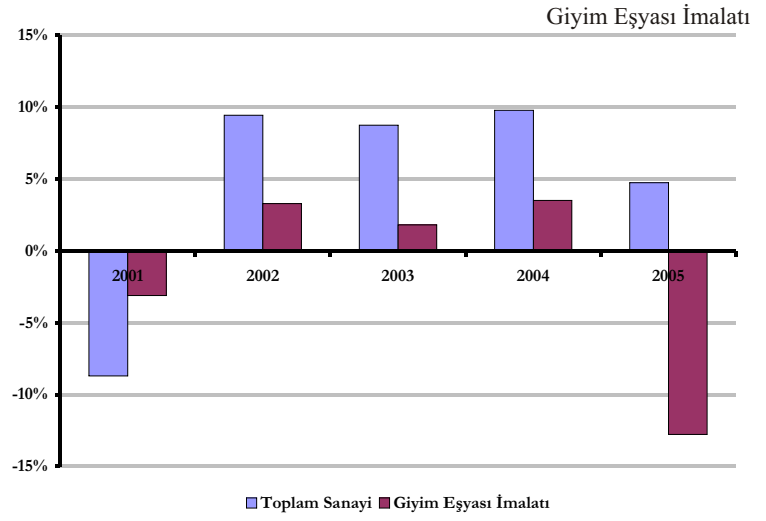
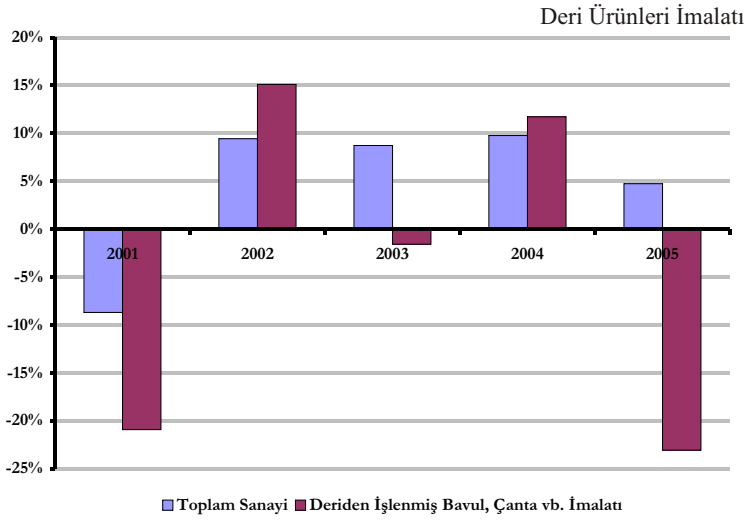
## Şekil 1: Dış Ticaretteki Gelişmeler



## Şekil 2A: 2001-2005'te Sektörlerin Büyüme Hızları: Yükselen Sektörler



## Şekil 2B: 2001-2005'te Sektörlerin Büyüme Hızları: Gerileyen Sektörler



Kaynak:

Şekil 1  
TCMB Veritabanı

Şekil 2A  
TÜİK, İmalat Sanayi Üretim Endeksi

Şekil 2B  
TÜİK, İmalat Sanayi Üretim Endeksi

Ozan Acar  
Araştırmacı  
Ekonomi Politikaları Araştırma Vakfı

Burcu Afyonoğlu  
Araştırmacı  
Ekonomi Politikaları Araştırma Vakfı

Güven Sak  
Direktör  
Ekonomi Politikaları Araştırma Vakfı