

İSRAİL SEÇİMLERİNE BİR BAKIŞ: BU SEÇİMLER BARIŞ SÜRECİ İÇİN NE İFADE EDİYOR?

Neslihan Kaptanoğlu
Araştırmacı TEPAV|EPRI
Dış Politika Etütleri
Programı

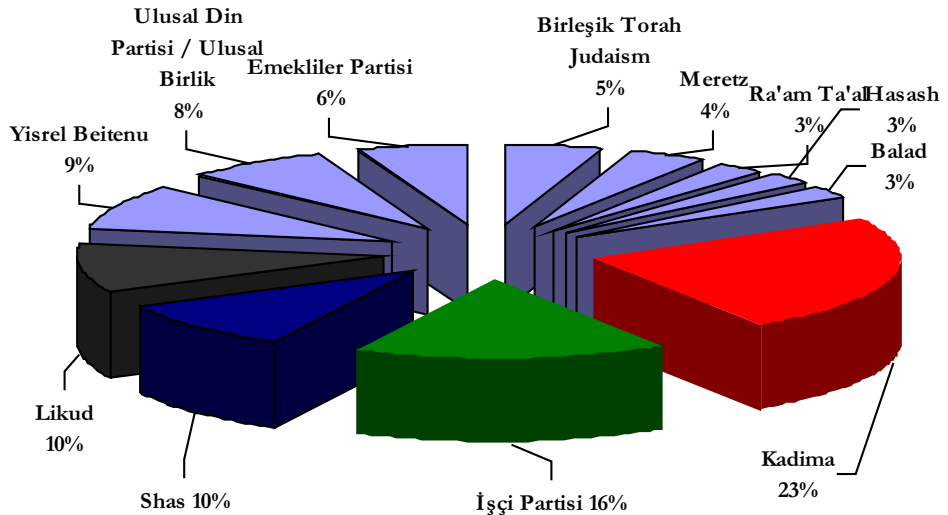
Son dönemdeki Filistin ve İsrail seçimleri ile birlikte barış süreci de yeni bir yol ayrımına gelmiş gibi görünüyor. Ocak ayının sonunda gerçekleştirilen Filistin seçimlerinde pek çok ülke tarafından hala radikal bir örgüt olarak nitelendirilen Hamas'ın büyük zafer kazanması İsrail-Filistin sorununa da barışçıl çözümler bulabilme ümitlerini askıya almıştı. İsrail seçimleri ve bu seçim sonucunda Batı Şeria'dan tek taraflı geri çekilme politikası yanlısı Kadima Partisi'nin İsrail parlamentosundaki çoğunluğu kazanması barış ümitlerini tekrar ön plana çıkardı. Şimdi tartışılan esas konu, son birkaç yıldır Ariel Sharon tarafından atılan önemli adımların yeni Başbakan Ehud Olmert yönetimindeki koalisyon tarafından ne dereceye kadar devam ettirilebileceği ve geliştirilebileceğidir.

Mart 2006 İsrail Genel Seçim Sonuçları:

Filistin'in yeni Başbakanı İsmail Haniyeh ve kabinesinin Filistin Yasama Konseyi'nde resmi yemin törenlerini gerçekleştirmelerinin ve böylelikle Hamas İslami hareketinin Filistin Yönetimi'nin başına geçişinin resmileşmesinin ardından, tam olarak bir gün sonra, 28 Mart 2006 tarihinde, İsraililer de 17. Knessetlerini seçmek üzere sandık başına gitti.

Seçim sonuçlarına göre, Ehud Olmert yönetimindeki merkezîyetçi Kadima Partisi İsrail meclisi Knesset'teki toplam 120 sandalyeden 29'unu garantiliyerek bu yarışta birinci sırada tamamladı. Amir Peretz yönetimindeki İşçi Partisi 20 sandalye, aşırı dinci Shas partisi 12, Likud 12, Yisrael Beitenu 11, Ulusal Din Partisi/ Ulusal Birlik 9 ve Emekliler Partisi 7 sandalye kazanarak, İsrail standartlarında bile çok sayıda partili bir yasama meclisini oluşturdu

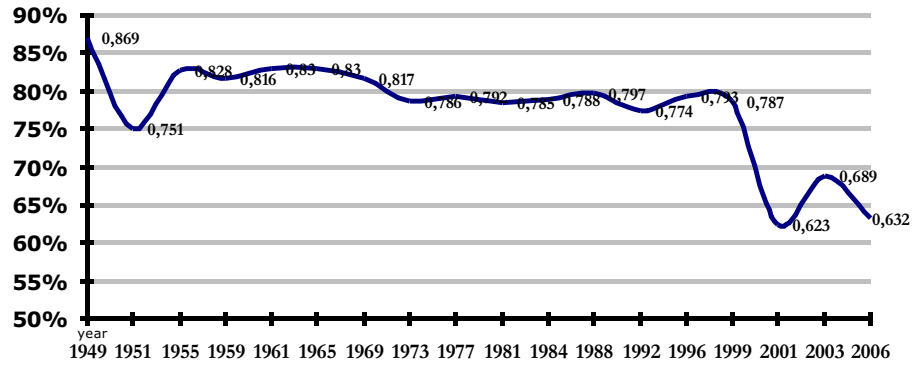
Seçim Sonuçları



İSRAİL SEÇİMLERİNE BİR BAKIŞ: BU SEÇİMLER BARIŞ SÜRECİ İÇİN NE İFADE EDİYOR?

Bu seçimlerdeki oy kullanma oranı 63.2 gibi bir yüzdeyle İsrail tarihindeki en düşük oranlardan biri oldu. 2003 yılında İsraililerin 69%'u, 2001 de ise 62%'si oy vermişti. Özellikle son üç seçimde gittikçe düşen oy kullanma yüzdelerinin bu seçimlerde de düşük seyretmesi İsrail'deki mevcut siyasi durum ile alakalı pekçok değişik nedenin göstergesi olarak nitelenebilir.

İsrail Seçimlerinde Oy Kullanma Oranları: 1949-2006



Bazı uzmanlara göre, bu seçimlerde göreceli olarak daha az İsrailinin oy kullanması, seçim sürecinin başlıca belirleyici unsurlarından biri olan Olmert Planı konusunda seçmenlerin tam emin olmamalarından kaynaklanıyor. Bu argümana göre İsraililer, özellikle son dönemdeki Filistin seçimleri ve bu seçimlerde Hamas'ın gösterdiği süpriz başarıdan sonra, yanbaşılarındaki toprakların terrorist kabul ettikleri bir grup tarafından idare edilmesinin verdiği rahatsızlıkla, Olmert Planı'nı tam olarak desteklemek konusunda çekimser kalıyorlar. Öte yandan, aynı gelişmelerden tam tersi bir sonuç çıkarmak da mümkün olabilir. Hamas'ın iktidara gelmesiyle büyük bir hayal kırıklığına uğrayan İsraili seçmenler, Hamas'ı müzakere edilebilecek bir partner olarak göremediklerinden, Batı Şeria'dan geri çekilmek için karşı taraf ile bir anlaşma yapılmasını beklemek zorunda kalmayı istemiyorlar. Olmert'in öne sürdüğü tek taraflı geri çekilme planını da bu nedenle destekliyorlar.

Oy verme oranlarının düşük olmasının bir başka nedenini ise seçmenin oylamadaki büyük partilerin liderlerini çok da iyi tanımamalarından kaynaklanıyor. Örnek olarak, Kudüs'te yaşayan İsraili seçmenler dışındaki büyük çoğunluk, Ehud Olmert'i yeteri kadar tanımıyor. Olmert, uzun yıllar boyunca Kudüs belediye başkanlığı yaptı ama bu görevdeki yılları başarılarından çok başarısızlıklarına şahit oldu. Bu dönemde kamu hizmetlerinin gerilemesi ve şehrin gittikçe daha dini bir yapı kazanmasına bağlı olarak sık sık eleştirildi.

İSRAİL SEÇİMLERİNE BİR BAKIŞ: BU SEÇİMLER BARIŞ SÜRECİ İÇİN NE İFADE EDİYOR?

Ehud Olmert'in bir takma adının olmaması bile, bize kişiliği ve seçmenleri ile olan ilişkileri konusunda büyük ipuçları sağlamakta. İsrail'deki önemli kamu figürleri, onlara seçmenleri tarafından verilen Arik (Sharon) ve Bibi (Netanyahu) gibi takma isimlere sahipler ama Ehud Olmert İsrailde sadece Ehud Olmert olarak tanınıyor ve bu da kendisinin İsraili seçmenler tarafından yeterince benimsenemediğine işaret ediyor. Son seçimlerde Kadima'yı destekleyenlerin çoğunun Ariel Sharon'un yarattığı mirasın bir sonucu olarak; Olmert için değil, Olmert'e rağmen Kadima'ya oy verdikleri düşünülüyor. Bütün bunlara rağmen, Olmert'in başarılarını da gözardı etmek doğru değil. Kadima'nın birçok kişinin tahmin ettiği gibi tek-adam partisi olmaması ve Ariel Sharon'un bu yılın Ocak ayında komaya girmesinin ardından partinin yok olmaması, büyük ölçüde Olmert'in çabaları ile mümkün oldu. Sharon'un hastalığı ve Hamas'ın Filistin tarafında hükümete gelmesinin tüm sonuçlarına rağmen Olmert Kadima'ya 29 oy kazandırmayı başardı ve bu da sadece birkaç ay önce kurulmuş bir parti için büyük başarı olarak nitelendirilebilir.

İsraili seçmenler Olmert hakkında fazla birşey bilmediği için onu en azından seçeceği potansiyel koalisyon ortaklarına göre değerlendirebilirlerdi ama ne yazık ki bu da mümkün olamazdı çünkü seçmenler, Kadima'nın en olası ortağı olacak İşçi Partisi'nin başkanı Amiram Peretz hakkında da fazla birşey bilmiyorlardı. Peretz'in Fas asıllı olması, seçim kampanyalarının ilk aşamasında işine oldukça yaradı ama ilerleyen dönemlerde deneyimsiz, güvenlik ve savunma konularıyla nasıl başedeceğini bilmeyen bir eski sendika lideri olarak tasvir edilmesi, durumunu zorlaştırdı.

İşte tüm bu nedenlerle İsrail'deki oy verme oranları önceki yıllara oranla nisbeten düşük kabul edilse de, sonuç olarak İsraili seçmenler, yeterli sayıda bir çoğunlukla, bu seçim kampanyasının en can alıcı noktasını oluşturan Olmert Planı'nı desteklediklerini gösterdiler. Bu seçim neredeyse Olmert Planı'nı kabul edip etmeme yönünde bir referanduma dönüştü. Şimdi İsraililerin çoğunun nasıl bir planın lehinde oy kullandıklarına detaylı bir şekilde göz atalım.

Seçim Kampanyasının Merkezindeki Konu: Olmert Planı

Bugün Batı Şeria'da yaklaşık olarak 240,000 yerleşimci, Doğu Kudüs'te ise yaklaşık 170,000 İsraili yaşıyor. Önerdiği plan ile Ehud Olmert, İsrail ile Batı Şeria arasındaki duvarı tamamlamak ve Batı Şeria'daki pekçok yerleşim bölgesini İsrail tarafına entegre etmek istiyor. Olmert Planı'na göre Ariel, Gush Etzion ve Doğu Kudüs'ün batısındaki Batı Şeria bölgesindeki İsraili yerleşim yerleri, bu duvarın içinde yer alacaklar. Duvarın dışındaki yaklaşık 15 küçük yerleşim bölgesi ise boşaltılacak.

İSRAİL SEÇİMLERİNE BİR BAKIŞ: BU SEÇİMLER BARIŞ SÜRECİ İÇİN NE İFADE EDİYOR?

Şu andaki duvar, Batı Şeria'nın içinden geçerek İsrail ve Filistin topraklarının arasından 1949-1967 yeşil hattının doğusuna doğru ilerliyor ve çoğu Filistin tarım alanları ile büyük yerleşim yerlerinin İsrail tarafında kalmasına neden oluyor. Önümüzdeki iki üç sene içinde, İsrail, toprakları boşaltılan İsraili yerleşimciler için yeni yaşama alanları bulmak zorunda kalacak. İsraili yerleşimciler muhtemelen İsrail'in hala elinde tutmayı planladığı 1967 öncesi alan ile yaklaşık 725 km'lik duvarın arasındaki bölgede ya da İsrail içindeki alanlarda yaşayabilecek. Olmert "sağlamlaştırma/güçlendirme" süreci dediği bu süreçte Batı Şeria'daki pek çok küçük yerleşim alanını boşaltma, büyük olanları ise birbirine ilave etme yolu ile kendi sınırlarını tek taraflı olarak 2010 yılına kadar belirginleştirmeyi öngörüyor.

Olmert'in tek taraflı geri çekilme planı, geçen yazki Gazze geri çekilme planından oldukça farklı. İsrail ordusu geçen yaz, çoğu zor kullanma yolu ile Gazze'den yaklaşık olarak 7000 yerleşimciyi evlerinden çıkartmak zorunda kalmıştı. Eğer Olmert Planı tam olarak uygulamaya konursa, bu sayının yaklaşık 10 kat daha fazla olacağı yani 70,000 yerleşimciyi kapsayabileceği konuşuluyor. Gazze Planı gibi Olmert Planı da tek taraflı olacak çünkü İsrail Hamas hükümetini tanımıyor ve bu nedenle de onlarla müzakereye dayalı bir geri çekilme üzerinde anlaşmıyor. Ancak ortada bir barış anlaşması olmadığından, önceki plandan farklı olarak, bu sefer geri çekilmeden sonra bile pek çok İsraili asker Batı Şeria bölgesinde kalmaya devam edecek.

İsraililer işte bu planı desteklediklerini Kadima'ya verdikleri oylarla kanıtladılar. Planları büyük olan Kadima, seçim sonucu aldığı sadece 29 oy ile önemli ama sınırlı bir yetkiye sahip olabildi. Kendisine verilen bu sınırlı yetki ile Olmert Planı'nı gerçekleştirip gerçekleştiremeyeceği, büyük ölçüde koalisyon ortaklarının kimler olacağına ve bu ortakların tutumlarına bağlı.

Yeni Hükümet Kimlerden Oluşacak?

Ehud Olmert başından beri, Kadima'nın önderliğinde kurulacak koalisyon hükümetine katılmanın en önemli şartlarından birinin tek taraflı geri çekilme planını desteklemekten geçtiğini söylemişti. Bu nedenle, koalisyon ortaklarını, bu planı destekleyenler arasından seçmesi gerekiyor. Bunun için de daha çok politik yelpazenin sol tarafındaki partiler ile ittifak kurması gerekiyor.

Kadima'nın en önemli koalisyon ortağı muhtemelen İşçi Partisi olacak. Bu seçimler sırasında İşçi Partisi, güvenlik konusuna ya da Filistinliler ile olan ilişkilere fazla değinmeyerek ekonomik konulara odaklanan bir kampanya yürüttü. Peretz bu çerçevede Netanyahu'nun neo-Thatcher eksenli yoksullara yardımı kesen politikalarını eleştirdi, seçmenlerine emeklilik maaşını geri getirme ve aylık asgari ücreti 1000 dolara çıkarma sözleri verdi. İşçi Partisi'nin aynı zamanda barış için toprak verme konusunda istekli olması ve Batı Şeria'daki geri çekilme hareketini desteklemesi de kurulacak yeni hükümette yer alacakları tezini destekliyor.

İSRAİL SEÇİMLERİNE BİR BAKIŞ: BU SEÇİMLER BARIŞ SÜRECİ İÇİN NE İFADE EDİYOR?

Aşırı Orthodox Shas partisi ise mecliste 12 sandalye kazanarak seçim yarışını üçüncü sırada bitirdi. Shas özellikle dini bakımdan sağ, ekonomik bakımdan ise sol görüşe sahip fakirleşen orthodox Musevi nüfus sayesinde oy topladı. Shas'ın Kadima'nın önderliğindeki koalisyona katılması büyük olasılık olarak görünüyor. Böyle bir hükümette yer alması durumunda ise ulaştırma/iletişim ve iskan ile ilgili bakanlıkları talep edeceği tahmin ediliyor.

Kadima'nın üçüncü olası koalisyon partneri ise son seçimin sürpriz başarılarından birini göstermiş olan Yisrael Beitenu. Bu parti özellikle Eski Sovyet Cumhuriyetleri'nden gelen göçmenler tarafından desteklenen bir parti. Yisrael Beitenu'nun parti tabanını oluşturan diğer önemli bir grup ise etkin dini müesseselere kuşku ile bakan ve partinin politik olarak sağ, ekonomik olarak sol görüşünü destekleyen göçmen dışı seçmenler. Her ne kadar İsraildeki Araplar ile Filistindeki yerleşimciler arasında nüfus mübadelesi fikrini desteklemesi nedeniyle bazı kesimler tarafından ırkçı olarak da algılansa, Yisrael Beitenu'nun yakın zamanda oluşturulacak koalisyonun bir parçası olması hiç de imkansız görünmüyor. Partinin lideri olan Avigdor Liberman birçok fırsatta Olmert'in tek taraflı çekilme planına karşı olmadıklarını, dahası bu planı İsrail'in güvenlik ihtiyaçları ile çelişki içinde olmaması durumunda destekleyebileceklerini belirtti. Kadima içinden yükselen bazı sesler, Yisrael Beitenu'nun Shas ile karşılaştırıldığında daha az istekte bulunan bir parti olması nedeniyle daha iyi bir koalisyon ortağı olabileceği fikrini önceden zaten dile getirmişti. Her ne kadar ilk seçenek olmasa bile Yisrael Beitenu, Kadima önderliğindeki kurulacak koalisyonun güçlü adaylarından biri.

Seçim başarısı yönünden bir sonraki sırada yer alan Netanyahu önderliğindeki Likud Partisi, Olmert Planı karşıtı olduğundan ve Batı Şeria'da yerleşimcileri destekleyen politikaları nedeniyle Kadima koalisyonunun bir parçası olamayacak. Geriye koalisyona dahil olabilecek tek bir önemli parti kalıyor. Eski Mossad ajanı Rafi Eitan liderliğindeki, yaşlılar için daha fazla haklar getirilmesini savunan ve son seçimlerde 7 sandalye kazanarak sürpriz başarıları ile herkesin ilgisini kazanan Emekliler Partisi. Bu partinin Olmert'in geri çekilme planını desteklemesi büyük olasılık olarak görülüyor. Emekliler Partisi'nin yeni hükümete dahil olmaları durumunda, 1-2 Bakanlık bile elde edebileceği ama bu bakanlıkların muhtemelen daha az öneme sahip olan Çalışma veya Sosyal İşler ile ilgili bakanlıklar olabileceği tahmin ediliyor.

Bütün bu gelişmeler ışığında Kadima'nın (29) meclisteki sağlam ve işler bir koalisyonun öğelerini oluşturacak 61 sandalyeli çoğunluğa İşçi Partisi (20), bir yada iki dinci parti (12 Shas ve 6 Birleşik Torah Judaism) ve 7 sandalyeli Emekliler Partisi ittifakı ile ulaşması bekleniyor. Shas ile son anda bir anlaşmazlık olması durumunda ise Yisrael Beitenu ya da Yossi Beilin önderliğindeki Meretz partilerinin koalisyona dahil edilmesi öngörülüyor. Koalisyon görüşmelerinin Nisan ortalarına kadar devam edileceği tahmin ediliyor.

İSRAİL SEÇİMLERİNE BİR BAKIŞ: BU SEÇİMLER BARIŞ SÜRECİ İÇİN NE İFADE EDİYOR?

Knesset istatistiklerinden de belli olduğu gibi Olmert Planı'nın kabul edilmesi hemen hemen kesin görünüyor. Her ne kadar Kadima bu seçimlerde istediği kadar oy alamadıysa da Parlatentonun dağılımı ve geri çekilme planına karşı olabilecek sağcı kesimlerin Knesset'de yeterince güce sahip olamamaları, bu planı bloke edecek bir güç olmadığını gösteriyor ve İsrail'in Batı Şeria'dan er ya da geç geri çekileceği tezini destekliyor.

Olmert Geri Çekilme Planı: İyi bir Fikir mi?

Olmert Planı'nın gerçekleşmesi son politik gelişmeler çerçevesinde neredeyse kaçınılmaz olduğuna göre, şimdi sıra bu planın İsrail-Filistin barış süreci için ne ifade ettiğini sorgulamaya geliyor.

İlk olarak, bu planın özellikle çeşitli Filistin ve Arap çevrelerinde, tek taraflı niteliğinden dolayı kuşkuyla karşılandığını belirtmekte fayda var. Örnek olarak, Nisan ayı başında Sudan'ın başkenti Hartum'da yapılan iki günlük Arap Ligi toplantısında, Arap liderleri, Ehud Olmert'i İsrail'in sınırlarını tek taraflı olarak 2010'a kadar belirlemeye çalışmaktan dolayı ağır bir şekilde eleştirdi. ABD bile bu planla ilişkili ayrıntılı açıklamalar yapmadı ve destekleyebilmek için plan hakkında daha fazla detay bilmeleri gerektiğini söyledi.

İsrail'in tek taraflı olarak belirleyeceği sınırların uluslararası arenada meşruiyet kazanması zor görünüyor. Özellikle de Batı Şeria ve Gazze'deki Filistin topraklarının birbiri ile ilişkisinin tamamen kopması ve Filistin halkının bu nedenle kendi toprakları arasında seyahat edebilmek için İsrail topraklarından geçmelerinin zorunlu olması durumunda Olmert Planı'nın uluslararası destek alması çok daha zorlaşacak. Diğer bir yönden bakacak olursak ise yıllar yılı devam eden barış anlaşmaları ve yol haritaları, İsrail'in kesinlikle geri çekilmesi gereken alanları çok büyük bir açıklıkla zaten gözler önüne sermiş bulunuyor. Batı Şeria işte İsrail'in kesinlikle tamamen geri çekilmesi gereken alanlardan bir tanesi. Her ne kadar kalıcı ve ideal çözüm, tek taraflı yerine müzakereye dayalı bir çözüm de olsa, gerçekçi olarak ele alındığında, iki tarafı da içine alan bir çözüm, Hamas terörizmi kınayana ve İsrail'in varlığını kabul edene kadar gerçekleşmeyecek. Bu topraklarda ideal çözümlere ulaşmanın çoğu zaman zor olduğunu düşünürsek bazen daha pratik ve daha yapılabilir olan ikinci en iyi seçeneklere başvurmak daha gerçekçi olabilir. Tek taraflı oluşu nedeniyle içerdiği tüm olumsuzluklara rağmen yerleşimcilere ve Filistinlilerin egemenlik haklarına karşı olan Likud politikalarından sapmayı temsil etmesi bakımından Kadima'nın başarısı ve Olmert Planı olumlu algılanabilir.

İSRAİL SEÇİMLERİNE BİR BAKIŞ: BU SEÇİMLER BARIŞ SÜRECİ İÇİN NE İFADE EDİYOR?

Sonuç:

İsrail'in 17. Knesset seçimlerinde, ekonomiden ve sosyal programdan çok güvenlik konusu belirleyici oldu. Atılan her oy, İsrail'in Olmert Planı çerçevesinde Batı Şeria topraklarından geri çekilip çekilmemesini sorgulayan bir referanduma dönüştü ve sonuçlara göre İsrail halkı geri çekilmeden yana oyunu kullandı.

Çoğu İsrailli, geri çekilmenin Sharon önderliğinde olacağını düşünüyordu ama kaderin bir cilvesi ile bu zor işi üstlenmek, daha önceden çok da etkili ve karizmatik bir politikacı olarak nitelendirilmeyen Olmert'e düştü. Barışın kimi zaman en uçtaki kişiler öncülüğünde gerçekleştirilebileceği tezi Mısır ile barış anlaşması imzalayan Menachem Begin tarafından desteklenmişti, geçen yaz ise Ariel Sharon tarafından ispatlanmış oldu. Geçen yaz Sharon Gazze'deki İsrail yerleşim yerlerini yıktığı zaman, İsrail'de de bir tabu yıkılmış oldu ve ilk defa, bir barış anlaşması gerçekleşmeden Filistinlilere toprak verildi. Son birkaç yıldır, Sharon, İsrail halkını önemli adımlara hazırladı. 28 Mart'taki son İsrail seçimlerinin de gösterdiği gibi Sharon'un başlattığı bu adımlar, Olmert'in liderliğinde devam edecek. Her ne kadar bazı kritik yönlerden eksiklikleri nedeniyle mükemmel bir plan oluşturmaya da Olmert Planı bölgede barışın sağlanmasına, İsrail'in hayati önemde bir adım atmasını hızlandırması sayesinde büyük katkıda bulunuyor. Herkesin Hamas'ın İsrail'i tanıması üzerine yoğunlaşıldığı bu dönemde, Kadima ve Olmert Planı'nın başarısı, daha az konuşulan İsrail'lilerin Filistin Devleti'nin egemenlik hakkını tanıması sonucunu ortaya çıkarıyor.