



türkiye ekonomi politikaları araştırma vakfı

## Türkiye’de işsizler artık daha yaşlı

Esen Çağlar, Ozan Acar, Haki Pamuk | Mart 2007

2001 krizinden günümüze Türkiye ekonomisinde iki önemli yapı değişikliği birlikte yaşanmıştır. Bir yandan makroekonomik ortam görece olarak daha istikrarlı hale gelirken, öte yandan ekonomimizin üretim yapısında, küresel ekonomiye entegrasyonun ve teknolojik gelişmelerin hızlanmasıyla birlikte önemli değişiklikler gözlemlenmektedir.<sup>1</sup> Ekonomik ortamdaki ve üretim yapısındaki bu değişikliklerin, işgücü piyasalarına yansımalarının olması kaçınılmazdır.

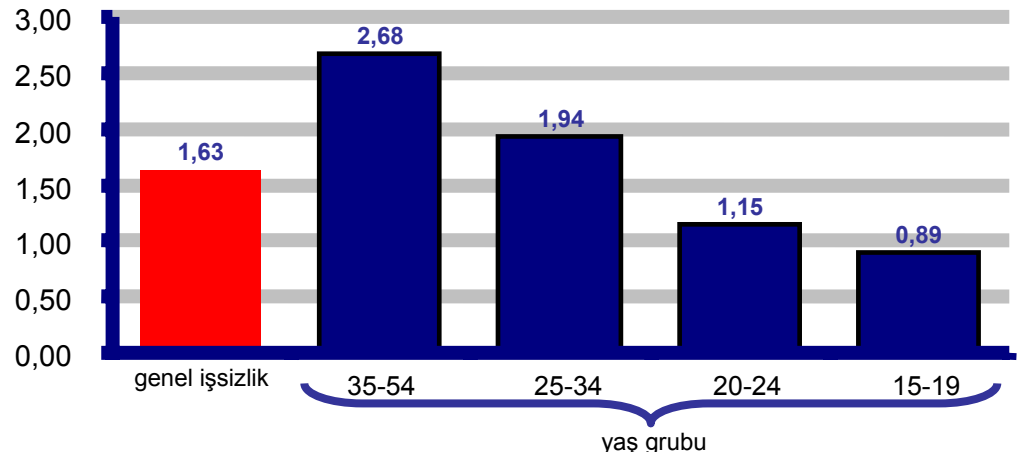
Türkiye’de son dönemde işsizlik artmakla kalmamış; aynı zamanda işsizlerin yaşında önemli bir artış yaşanmıştır. Çok sayıda unsuru içinde barındıran istihdam ve işsizlik dinamikleri için kapsamlı çalışmaların yapılması gerekmektedir. Ancak ilk bakışta işsizlikle ilgili çok çarpıcı bir niteliksel değişikliğin yaşandığı görülmektedir. Orta yaşlılar arasındaki işsizlik, diğer yaş gruplarına kıyasla daha hızlı artmaktadır. Türk ekonomisi, ağır sosyal etkileri olabilecek böyle bir eğilimle ilk defa karşılaşmaktadır. İstikrarlı büyüme döneminin başında gençlerin işsizliği ön plandayken, dönemin devamında orta yaşlılar arasında işsizlik yaygınlaşmaktadır.

---

<sup>1</sup> Yeni ekonomik ortamın farklı sektörler üzerindeki asimetrik etkilerine ilişkin tespitler TEPAV’ın “Büyüyen sektörlerin aramalı ithalatı ve cari açığa ilişkin gelişmeler” başlıklı politika notunda ele alınmaktadır. TEPAV Politika Notu PN-ES 2006-206; [www.tepav.org.tr](http://www.tepav.org.tr) adresinden ulaşılabilir.

Türkiye’de 1996-2006 arası dönemde, işsizlerin sayısı yaklaşık bir milyon kişi artarak, 1,5 milyondan 2,4 milyona ulaşmıştır.<sup>2</sup> İşsizliğin önemli ölçüde artmış olmasının yanında, işsizler arasında 35-54 yaş grubunun hem payı hem de mutlak sayısı artmaktadır. Şekil 1’de 1996-2006 arası dönemde, işsizlerin sayısının değişik yaş gruplarına göre kaç kat arttığı görülmektedir. Bu dönemde, genel işsizlik 1,63 kat artarken, görece olarak en büyük artış 2,68 kat ile 35-54 yaş grubunda yaşanmıştır. Daha genç yaş gruplarında, işsizlik artışının daha düşük olduğu görülmektedir.

**Şekil 1: 1996 – 2006 arasında yaş gruplarına göre işsizlik kaç kat arttı?**  
(2006’daki işsiz sayısı / 1996’daki işsiz sayısı)



Kaynak: TÜİK Hanehalkı İşgücü Anketi

Şekil 1’deki yaş gruplarına göre işsizlik verileri detaylı olarak Tablo 1’de verilmektedir. Değişik yaş gruplarının, toplam işsizler içindeki payında önemli değişimler gözlenmektedir. Bu paylardaki değişimler işsizliğin yapısının değişmekte olduğuna dair tespiti doğrular niteliktedir. 1996 yılında, en büyük işsiz grubu %33 payla 20-24 yaş grubuyken, 2006’da en büyük pay %36 ile 25-34 yaş grubundadır. 35-54 yaş grubunun toplam işsizler içindeki payı ise 1996’daki %16 düzeyinden 2006’da %27’ye yükselmiştir. 2005’den 2006’ya 34 yaştan daha genç kesimde mutlak işsiz sayısı düşerken, 35 yaş ve üstünde ise işsizlerin sayısının artmış olması dikkat çekici bir eğilimdir.

**Tablo 1: Yaş gruplarına göre işsiz sayıları (bin kişi) ve toplam içinde payları**

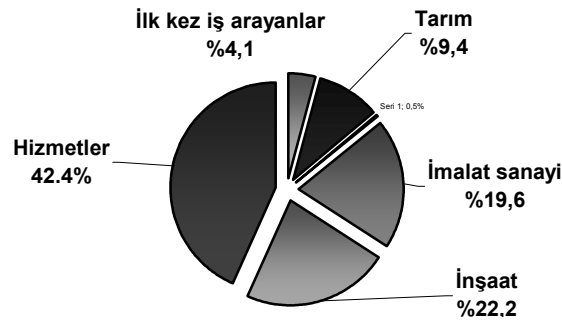
	15-19		20-24		25-34		35-54		55+		Toplam
	sayı	pay	sayı	pay	sayı	pay	sayı	pay	sayı	pay	
<b>2006</b>	286	%12	572	%23	869	%36	661	%27	58	%2	2447
<b>2005</b>	301	%12	609	%24	899	%36	657	%26	53	%2	2519
<b>2000</b>	247	%16	458	%31	439	%29	318	%21	35	%2	1497
<b>1996</b>	321	%21	499	%33	406	%27	247	%16	29	%2	1502

Kaynak: TÜİK Hanehalkı İşgücü Anketi

<sup>2</sup> 2006 verilerine göre toplam nüfusun 72,6 milyon olduğu Türkiye’de, çalışma çağındaki (15-65 yaş arası) 51,7 milyon kişiden, işgücüne katılanların sayısı 24,7 milyondur.

35-54 yaş grubundaki işsizlerin işlerini kaybetmeden önce çalıştıkları iktisadi faaliyet koluna göre dağılımları Şekil 2’de gösterilmektedir. Söz konusu yaş grubundaki işsizlerin %67’lik (440 bin kişi) bir bölümünün işsiz kalmadan önce inşaat ve hizmetler sektöründe istihdam edildiği anlaşılmaktadır. İşsiz kalmadan önce imalat sanayi sektöründe çalışanların bu yaş grubundaki oranı ise %20’ler (131 bin kişi) civarındadır. Köyden kente göçün yoğun bir şekilde yaşandığı Türkiye’de 35-54 yaş grubundaki işsizlerin sadece %10’unu (65 bin kişi) daha önce tarım kesiminde istihdam edilenler oluşturmaktadır. Bu veriler, değişen işsizlik dinamiklerinin tek başına tarım kesimi istihdamındaki azalışla açıklanmasının mümkün olmadığını, diğer sektörlerde yaşanan gelişmelerle de yakından ilgili olduğunu göstermektedir.

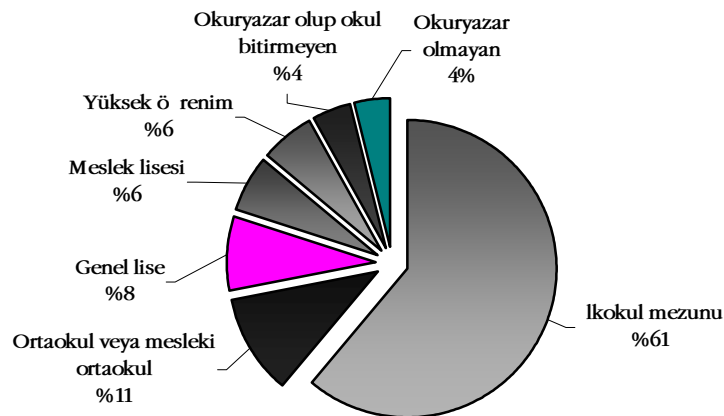
**Şekil 2: 35-54 yaş grubundaki işsizlerin işlerini kaybetmeden önce çalıştıkları iktisadi faaliyet koluna göre dağılımı, yüzde, 2006**



Kaynak: TÜİK Hanehalkı İşgücü Anketi

Eğitim seviyesine göre işsizlerin dağılımına bakıldığında ise 35-54 yaş grubundaki işsizlerin %69’unun (454 bin kişi) ilkökul veya altı eğitim seviyesinde olduğu görülmektedir (Şekil 3). İşini kaybetmeden önce tarım kesiminde çalışan ve bugün işsiz olanların söz konusu yaş grubundaki işsizlerin %10’u (65 bin kişi) olduğu düşünüldüğünde daha önce sanayi veya hizmetler kesiminde çalışan işsizlerin de ciddi bir bölümünün ilkökul veya altı eğitim seviyesinde olduğu anlaşılmaktadır.

**Şekil 3: 35-54 yaş grubundaki işsizlerin eğitim seviyesine göre dağılımı, yüzde, 2005**

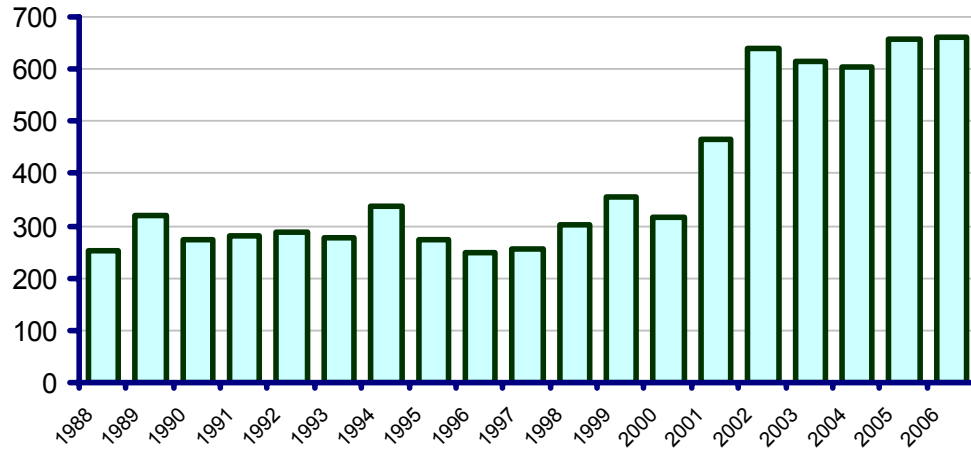


Kaynak: TÜİK Hanehalkı İşgücü Anketi

Yaş gruplarının paylarında kayda değer değişiklikler görülmesi, işsizliğin arkasındaki nedenlerle ekonominin üretim yapısındaki değişimler arasında önemli bağlantılar olabileceğine işaret etmektedir. Benzer eğilimler, küresel ekonomiye entegrasyonunu hızlandıran ve üretiminin teknolojik yapısını değiştiren başka ülkelerde de görülmektedir. Örneğin, 1990’larda bilgi iletişim teknolojileri kullanımının hızla arttığı ABD ekonomisinde aynı dönemde işsizliğin yapısında önemli niteliksel değişimler yaşanmıştır.<sup>3</sup> Türkiye ekonomisinin küresel ekonomiye intibak biçiminin ve ekonomide yaşanan dönüşümün, istihdam piyasasına ve işsizliğin yapısına etkilerinin nasıl olduğunu belirlemek için daha derin analizlere ihtiyaç bulunmaktadır. Ancak, ilk gözlemler bu ilişkinin güçlü olduğuna işaret etmektedir.

Ekonomik performans açısından yaklaşıldığında, işsizlerin işgücü içindeki oranı önemli bir gösterge olsa da; toplumsal huzur açısından bakıldığında temel gösterge bir toplumdaki işsizlerin mutlak sayısıdır. 35-54 yaş grubundaki işsizlerin sayısının, 1988-1996 arası dönemde ortalama 280 bin düzeyinden, 2006 yılında 661 bin kişiye yükselmiş olması kaygı vericidir (Şekil 4). Daha genç yaş gruplarındaki işsizlerin aile desteği ile yaşamlarını sürdürebilme ihtimalleri varken, 35-54 yaş grubundaki işsizlerin ailelerinin geçiminden başlıca sorumlu kişiler olması kuvvetle muhtemeldir. Bu kesimdeki işsizlik oranının yüksek miktarda olmasının kritik siyasi ve sosyal yan etkilerinin olması kaçınılmazdır. Bu kesimden gelecek olan tepkilerin siyasi sonuçları ise herhangi bir yapısal uyum programının sürdürülebilirliğini engelleyebilecektir.

Şekil 4: 35-54 yaş grubundaki işsiz sayısının zaman içindeki seyri, bin kişi, 1988-2006



Kaynak: TÜİK Hanehalkı İşgücü Anketi

<sup>3</sup> “Reforming Unemployment Insurance for the Twenty-First Century Workforce”, Policy Brief No: 2006-06, The Brookings Institution

## Sonuç

Türkiye’de bazı sektörler hızlı bir şekilde büyüyebilirken, geleneksel sektörlerimizde veya verimliliğini yeterince arttıramayan bazı sektörlerde hızlı bir düşüş yaşanmaktadır. Kazananlarla kaybedenlerin bir arada olduğu bir ortamda, Türkiye’nin büyümesini sürdürebilmesi için tempolu büyüeyebilen kesimlerin hızını kesmemesi; ancak aynı zamanda da istihdam yaratma performanslarında sorunlar yaşanan sektörlerle destek olmanın yaratıcı yollarının bulunması gerekmektedir. Popülizme fırsat vermeyerek ve mali disiplini koruyarak, kısa vadede toplumun umutsuz kesimlerini mutlu edebilmek kolay olmasa bile geniş kesimlerin geleceğe yönelik beklentilerini daha olumlu kılmak mümkün olabilir. Bu bağlamda, işsiz kalan kesimlerin yeniden ve daha verimli biçimde ekonomiye geri kazandırılması için mekanizmaların acil olarak tasarlanması ve hayata geçirilmesi ekonomi politikalarının öncelikleri arasında olmalıdır. Aksi takdirde, artan siyasi risk nedeniyle Türkiye ekonomisinin rekabet gücünü arttırmak ve yatırım iklimini düzeltmek için gereken yapısal reform programının uygulanabilme imkânı giderek kısıtlanacaktır.

İşgücünün daha genç kesimlerine göre, en az 10 sene iş tecrübesine sahip olan 650 bin kişinin yeniden ekonomiye kazandırılması için uygulanacak politikalarla, daha genç kesimin istihdamına yönelik politikalar arasında önemli farklılıklar bulunmaktadır. Bu politikaların tasarlanabilmesi için daha derin analizlere ihtiyaç vardır. Önümüzdeki dönemde, TEPAV’ın araştırma gündeminin önceliklerini bu alandaki çalışmalar oluşturacaktır.