

tepav

türkiye ekonomi politikaları araştırma vakfı

İşletme büyüklüğü ve bölgesel farklılıkların kriz döneminde istihdam kayıpları üzerindeki etkileri

Sarp Kalkan
Ekonomi Politikaları Analisti

Ülkem Başdaş
Araştırmacı

TEPAV Politika Notu
Eylül 2009

İşletme büyüklüğü ve bölgesel farklılıkların kriz döneminde istihdam kayıpları üzerindeki etkileri

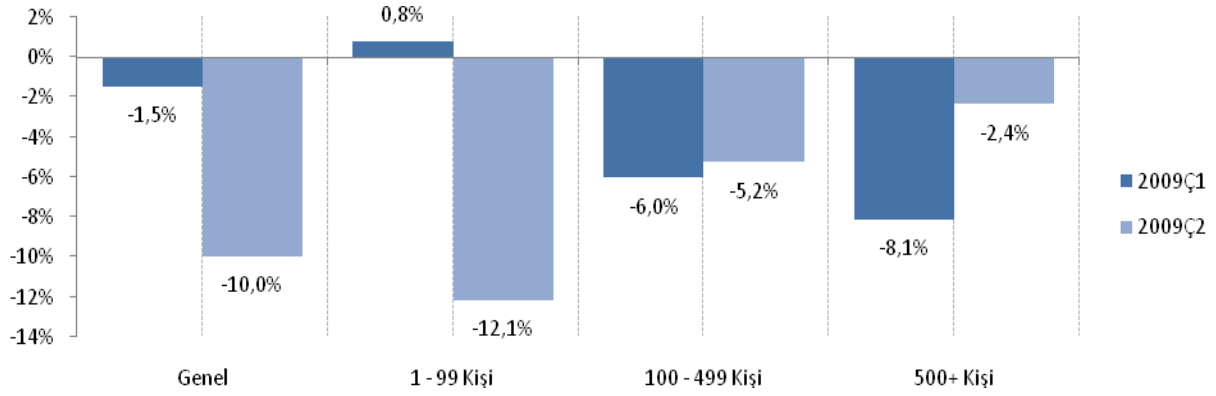
Küresel krizin Türkiye ekonomisi üzerindeki etkilerinin hissedilmesiyle birlikte yeni istihdam yaratma kapasitesi sınırlanmış, ciddi istihdam kayıpları gözlenmiştir. 2008'in üçüncü çeyreğine kadar yüzde 10 civarında seyreden işsizlik oranı artmaya başlamış, 2009'un ilk iki çeyreğinde sırasıyla yüzde 16,1 ve yüzde 13,6 olarak gerçekleşmiştir. İşsizlik oranlarına bakıldığında ikinci çeyrekte görece düzelme varmış gibi görünmekle birlikte bu azalışın iş arayanların sayısındaki azalmadan ve iş bulma umudunu kaybedenlerdeki artıştan kaynaklandığı görülmektedir. İstihdam edilen kişi sayısına bakıldığında ise kötüleşmenin devam ettiği anlaşılmaktadır. 2009'un ilk iki çeyreğinde istihdam edilenlerin sayısı 2008'in aynı dönemine göre birinci çeyrekte 85 bin, ikinci çeyrekte 387 bin azalmıştır. İşsizlik sorunun çözümüne yönelik tedbir alınması için istihdam dinamiklerinin ve işsizliği etkileyen faktörlerin iyi bir şekilde anlaşılması gerekmektedir. Hazırlanan bu notun amacı krizin en fazla etkili olduğu 2009'un ilk iki çeyreğinde Türkiye'nin istihdam dinamiklerinin incelenmesi, işletme büyüklüğünün ve bölgesel farklılıklarının istihdam üzerindeki etkilerinin ortaya konmasıdır. Yapılan analizin sonucunda krizin asimetrik bir etki yarattığı açıkça gözlenmektedir. Değişik bölgelerdeki ve büyüklükteki şirketlerin krizden farklı zamanlarda ve değişen miktarlarda etkilenmesi bu durumun en önemli göstergesidir.

İstihdam kayıpları açısından büyük şirketler küçük şirketlere göre daha mı iyi durumda?

Türkiye'de Sosyal Güvenlik Kurumu'na (SGK) kayıtlı çalışan sayısına göre istihdamın değişimine bakıldığında, 2009 yılında toplam istihdamda ciddi kayıpların yaşandığı gözlenmektedir. Toplam istihdam ilk çeyrekte önceki senenin aynı dönemine göre yüzde 1,5 azalırken, ikinci çeyrekte daralma derinleşerek yüzde 10 olarak gerçekleşmiştir (Şekil 1). İstihdamdaki değişimin işletme büyüklüklerine göre dağılımına bakıldığında ise ilk çeyrekte ufak da olsa bir istihdam artışı sağlayan küçük işletmelerin (100'ün altında çalışanı bulunan) ikinci çeyrekte yüzde 12'nin üstünde istihdam kaybına uğradığı gözlenmektedir. 100'den fazla kayıtlı çalışanı olan işyerlerindeki istihdam kaybı ise birinci çeyrekte küçük işletmelerin aksine oldukça yüksek seyretmiştir. İkinci çeyrekte ise istihdamdaki daralmanın azaldığı gözlenmektedir.

Bir başka deyişle, firma bazında incelendiğinde, çalışan sayısı arttıkça istihdam kaybı birinci çeyrekte artarken, ikinci çeyrekte bunun tersi bir eğilimi göstermiştir. Bu durum, krizin ilk etkilerinin küresel ekonomiye daha fazla entegre olan büyük işletmelerde hissedildiğini, daha sonra istihdam kayıplarının daha küçük işletmeler arasında yayılarak derinleştiğine gösterge olarak algılanabilecektir. Bunun yanında, söz konusu durumu büyük şirketlerin değişen koşullara daha hızlı intibak ettiklerine ve çalışan sayılarını öncelikli olarak azalttıklarına kanıt olarak yorumlamak da mümkündür.

Şekil 1. İşletme büyüklüklerine göre kayıtlı çalışan sayılarının yıllık değişimi

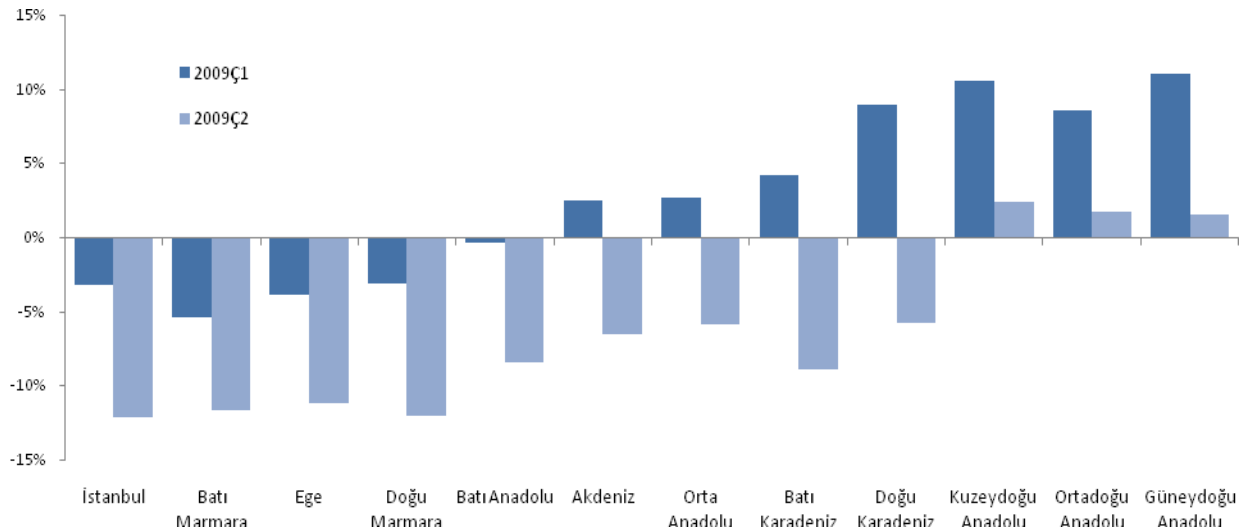


Kaynak: SGK

İstihdam kayıplarında bölgesel farklılıklar

İstihdamdaki değişimin bölgesel kompozisyonuna bakıldığında, şirket büyüklüklerinde olduğu gibi bölgeler arasında da ciddi farklılıkların olduğu gözlenmektedir. 2009'un ilk çeyreğinde Türkiye'nin sanayileşmiş 5 bölgesinde (NUTS Düzey 1) bir önceki yılın aynı dönemine göre istihdam daralırken, geri kalan 7 bölgede istihdam artmaya devam etmiştir. 2009'un ikinci çeyreğinde ise tüm bölgelerde kötüleşme gözlenmiştir. İkinci çeyrek itibarıyla sadece Kuzeydoğu Anadolu, Ortadoğu Anadolu ve Güneydoğu Anadolu bölgelerinde istihdam artışı gözlenirken, İstanbul, Ege, Batı ve Doğu Marmara bölgelerinde istihdam yüzde 10'un üzerinde daralmıştır (Şekil 2). İstihdam kayıplarının bölgesel farklılaşmasının nedenlerini irdelerken, bölgelerin sektörel kompozisyonu ve istihdam yapısı kadar küresel ekonomiye entegrasyon düzeyi ve bölgenin ürünlerini sattığı başlıca ihracat pazarlarındaki kötü durumun da rolünü hesaba katmakta fayda bulunmaktadır.

Şekil 2. Bölgeler itibarıyla kayıtlı çalışan sayılarının yıllık değişimi



Sonuç: İstihdam politikası tasarımında bölgesel farklılıklara ve işletme büyüklüklerine dikkat edilmeli

Küresel kriz sonrasında ekonomi gündeminin en önemli sorun alanlarından biri haline gelen işsizlik sorununun çözülebilmesi için etkin istihdam politikalarının hayata geçirilmesi gerekmektedir. Kısa ve orta-uzun vadede işsizliğin azaltılmasına yönelik alınacak tedbirlerde işsizliğin yapısının ve sorun alanlarının iyi şekilde anlaşılması önemlidir. Bu çalışmanın bulguları üç başlık altında toplanabilecektir: Öncelikle, krizin istihdam üzerindeki olumsuz etkileri 2009'un ikinci çeyreğinde derinleşmiştir. İkinci olarak, büyük şirketler işten çıkarmalara ilk çeyrekte başlamalarına rağmen küçük şirketlerde istihdam kayıpları ikinci çeyrekte yoğunlaşmaktadır. Üçüncü olarak, istihdam kayıpları sanayileşmiş batı ve güney bölgelerinde daha fazla hissedilirken, doğu bölgelerinde istihdam artışları bile gözlenmektedir.

Görüldüğü üzere istihdam kayıpları işletmelerin büyüklüklerine ve buldukları bölgeye göre ciddi farklılıklar göstermektedir. Bu gelişmeler, krizin değişik büyüklükteki ve bölgelerdeki işletmeler üzerindeki etkilerinin hem zamanlaması, hem de etki kanalları açısından farklılaştığına işaret etmektedir. İşsizliğin azaltılmasına yönelik tedbirler alınırken bu ve benzeri farklılıkların göz önünde bulundurulması politikaların başarısını artıracaktır. Öncelikle, politika tasarımı sürecinde krizden daha az etkilenen şirketlerin neden daha az etkilendikleri ayrıntılı olarak incelenmelidir. İkinci olarak da istihdam kazançlarının gözlendiği alanlarda bu kazançların istihdam kayıplarını dengeleyebilmesi için politikalar geliştirilmelidir. Bu kapsamda ortaya çıkan beceri dönüşümü gerekleri üzerinde de özellikle durulmalıdır.