

tepav

türkiye ekonomi politikaları araştırma vakfı

Et fiyatlarındaki artışa nasıl bakılmalı?

Sarp Kalkan

Ekonomi Politikaları Analisti

Hüseyin Ekrem Cünediođlu

Arařtırmacı

TEPAV Politika Notu

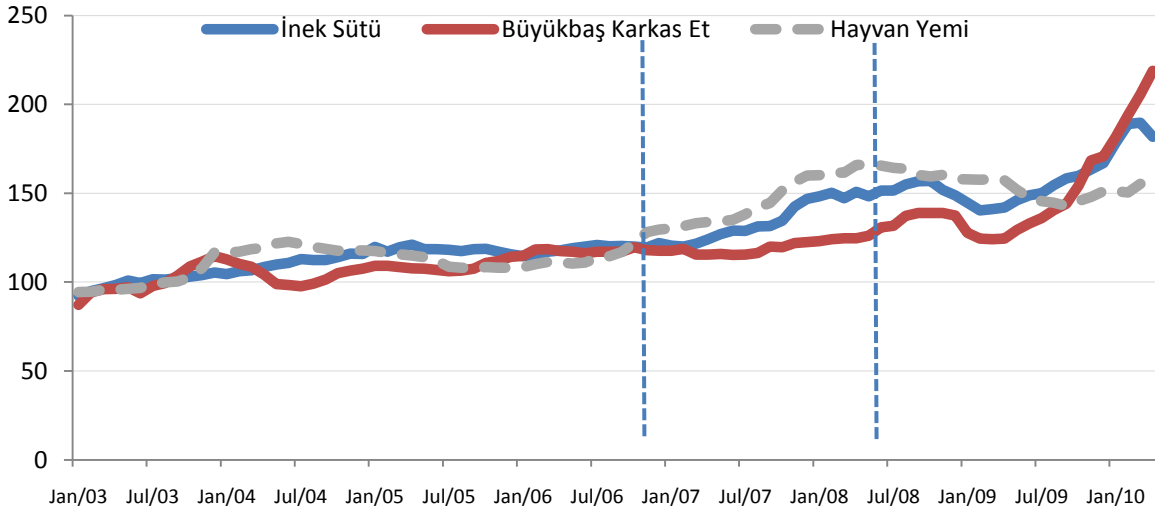
Haziran 2010

Et fiyatlarındaki artışa nasıl bakılmalı?

Son dönemde ekonomi gündeminde et fiyatlarındaki artış ve hükümetin Et ve Balık Kurumu (EBK) aracılığıyla et ithalatına izin vermesi önemli yer tutmaktadır. Hatta öyle ki borsa, döviz, faiz ve altın gibi finansal göstergelerden sonra, et fiyatları da günlük takip edilir hale gelmiştir. Et fiyatlarındaki hızlı yükselişin iddia edildiği gibi spekülasyondan mı, yoksa politika hatalarından mı kaynaklandığı ise önemli bir tartışma konusudur. Bu notun amacı, hayvancılık ve kırmızı et sektöründeki fiyat ve üretim hareketlerini incelemek ve et fiyatlarındaki hızlı artışın nedenlerini ortaya koymaktır. Böylece, bundan sonraki dönemde et piyasasının nasıl düzenlenmesi gerektiğine ilişkin ipuçlarına da ulaşılabilecektir.

Et fiyatlarının uzun dönemli seyri izlendiğinde, 2003-2009 döneminde sabit bir seyrin izlendiği ve fiyatlardaki artışın enflasyonun altında kaldığı gözlenmektedir (Şekil 1). Ancak, 2009'un ikinci yarısından itibaren et fiyatları hızlı bir artışa geçmiştir. Eylül 2009'da 10 TL düzeyinde olan karkas et fiyatı, Nisan 2010 ortalamasında 16,5 TL'ye ulaşmıştır. Hatta günlük işlemlerde karkas et fiyatının 19 TL'ye kadar çıktığı gözlenmiştir.

Şekil 1. Et, süt ve yem fiyatları, aylık ortalama, 2003-2010 (2003=100)



Kaynak: TÜİK

Et fiyatlarını, yem ve süt fiyatlarıyla birlikte incelemek gerekiyor

Fiyatlardaki artışın nereden kaynaklandığını anlayabilmek için hayvancılık sektörünün en önemli girdisi konumunda olan yem fiyatlarının ve hayvancılık sektörünün en önemli iki çıktısı olan et ve süt üretiminin birlikte incelenmesi gerekmektedir. 2003-2009 döneminde et fiyatlarının sabit seyrine rağmen 2007 sonrasında yem fiyatlarında hızlı bir artış gözlenmiştir. Bunda 2006'da yaşanan kuraklığın etkili olduğu belirtilmektedir. Aynı dönemde, girdi maliyetlerindeki bu artışa rağmen süt fiyatlarındaki artış ise sınırlı kalmıştır (Şekil 1).

Tablo 1'de özet olarak açıklandığı üzere Türkiye'de yem fiyatı ile süt fiyatı arasındaki denge kırmızı et arzında belirleyici olmaktadır. Bir başka deyişle, belirli bir gelir akımını istikrarlı hale getirmeye çalışan çiftçi, süt üretimi ile et üretimi arasında tercih yapmaktadır. Bir kilo süt ile alınabilecek yem miktarı azaldıkça, süt üretimi karlılığını yitirmektedir. Bu durum, süt üretimini engellemekte, besicileri kesime ve et üretimine yönlendirmektedir. Benzeri bir şekilde, yem fiyatlarının görece olarak düştüğü dönemlerde et üretiminin gerilediği, süt üretiminin arttığı gözlenmektedir. Örneğin, yem fiyatının

yüzde 19, süt fiyatının ise yüzde 11 arttığı 2004 yılında süt üretimindeki artış yüzde 1'de kalmıştır. Kırmızı et üretimi ise yüzde 22 artmıştır. Yem fiyatlarının düştüğü 2005 yılında ise kırmızı et üretimi azalmış, süt üretiminde artış gözlenmiştir.

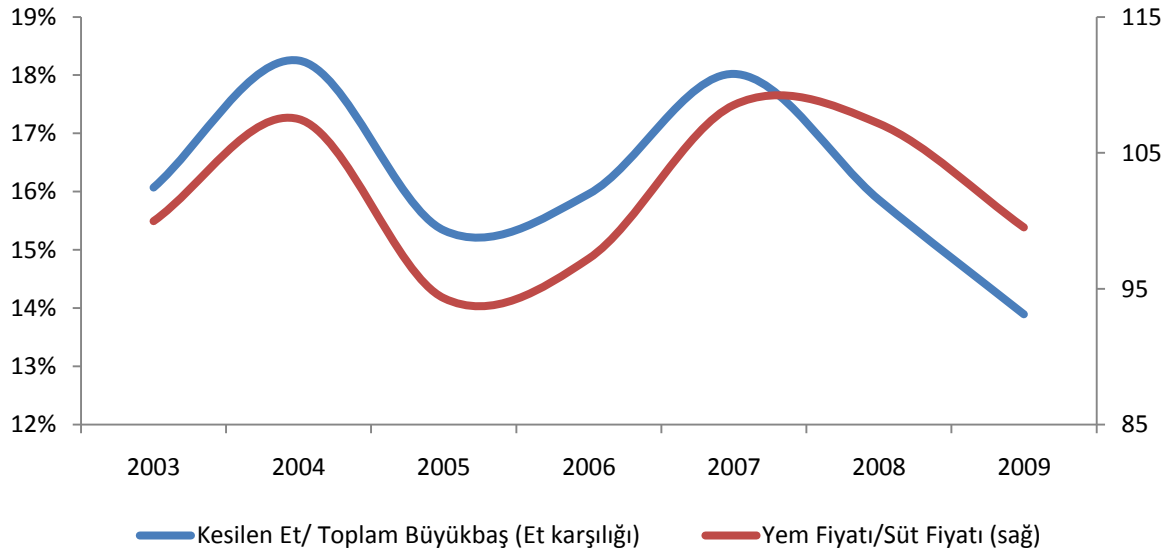
Tablo 1. Yem, et ve süt fiyatları, et-süt üretimi ve hayvan sayıları, yıllık değişim, 2004-2009

	Fiyat			Üretim		Hayvan Sayısı	
	Yem	Karkas Et	Süt	Kırmızı Et	Süt	Toplam Büyükbaş	Sağılan Büyükbaş
2004	19%	4%	11%	22%	1%	3%	-23%
2005	-6%	4%	7%	-8%	4%	5%	3%
2006	4%	8%	0%	7%	8%	3%	5%
2007	22%	0%	9%	31%	3%	1%	1%
2008	15%	11%	17%	-16%	-1%	-2%	-3%
2009	-7%	6%	0%	-14%	2%	-1%	1%

Kaynak: TÜİK

2009'un ikinci yarısında başlayan fiyat hareketinde de bu mekanizma etkili olmuştur. 2006'da yaşanan kuraklığın etkisiyle 2007 yılında yem fiyatları yüzde 22 artmıştır. Ancak, girdi maliyetindeki bu artışa rağmen süt fiyatlarındaki artış oldukça sınırlı (yüzde 9) kalmıştır. Bu nedenle süt üretimi karlılığını yitirmiş ve kesilen et miktarı yüzde 31 artmıştır. 2008 ve 2009'da ise üretilen kırmızı et miktarı 2008'de yüzde 16, 2009'da ise yüzde 14 düşmüştür.

Şekil 2. Yem ve süt fiyat paritesi ve toplam büyükbaş hayvan sayısına oranla kırmızı et üretimi¹, 2003-2009



Kaynak: TÜİK

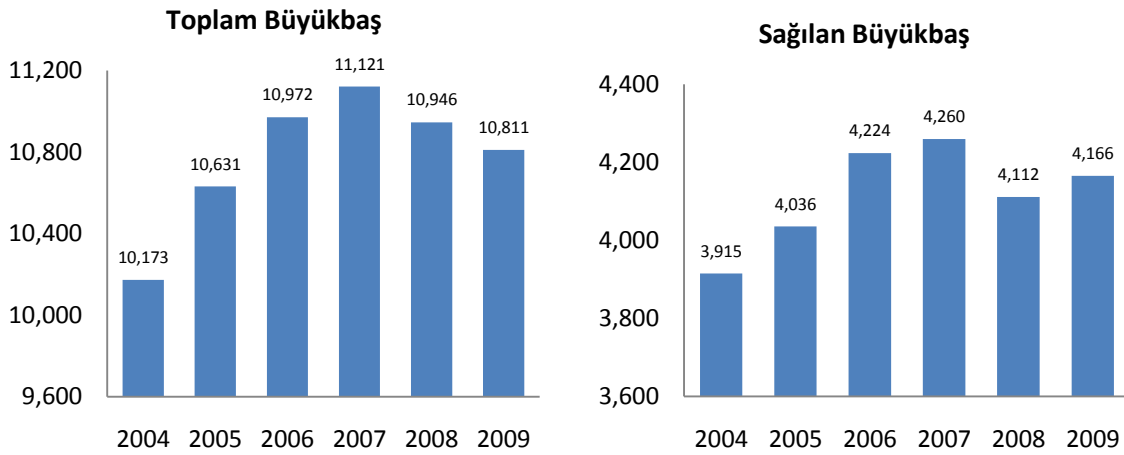
Şekil 2'de bu ilişki daha net bir şekilde izlenebilmektedir. Yem ve süt arasındaki fiyat paritesiyle et üretimine yönlendirilen büyükbaş hayvan sayısı arasında yakın bir ilişki gözlenmektedir. Yem fiyatı/süt fiyatı paritesinin arttığı dönemde toplam büyükbaş hayvan stoku içinde kesime gönderilenlerin sayısı artmakta, tersi durumda ise düşmektedir. Yem fiyatlarındaki görece hızlı

¹ Son yıllarda yerli siğirdan kültür siğirına geçişten dolayı kesilen hayvan/toplam hayvan oranı düzenlilik göstermemektedir. Bu nedenle büyükbaş hayvan sayısı, ortalama hayvan başına et miktarı ile çarpılarak et karşılığı toplam büyükbaş hayvan göstergesi türetilmiştir.

artıştan dolayı artan kesilen et oranını takiben 2008 ve 2009'da ise yem/süt fiyat paritesi düşmüş, buna bağlı olarak kırmızı et üretimi de azalmıştır.

Üretilen et miktarının normal seyirden daha hızlı düşmesi ise TÜİK'in açıkladığı hayvan sayılarıyla açıklanabilmektedir. 2007'de et üretiminde yaşanan hızlı artış ile uzun yıllardır ilk defa hayvan sayısında düşüş gözlenmiştir. Toplam büyükbaş hayvan sayısı 310 bin (2008'de 175 bin, 2009'da da 135 bin) azalmıştır. Özellikle 2008'de hayvan sayısındaki düşüşün büyük bir bölümü sağılan hayvanların kesilmesinden dolayı yaşanmıştır. 2009'da ise yem fiyatı/süt fiyatı paritesinin yeniden normal seviyelere inmesiyle sağılan hayvan sayısında artış gözlenmiştir. Bu da kesilebilir büyükbaş hayvan sayısını azaltıcı ikinci bir etki yaratmıştır.

Şekil 3. Toplam ve sağılan büyükbaş hayvan sayıları, 2004-2009



Kaynak: TÜİK

Hayvancılığın daha büyük bir kriz yaşamaması için piyasanın öngörülebilir bir politika çerçevesinde düzenlenmesi gerekmektedir

Görüldüğü üzere et fiyatlarında son dönemde yaşanan artış, 2007 yılında yem fiyatlarında yaşanan artışın yönetilememesinden kaynaklanmaktadır. Bir başka deyişle, hayvancılık piyasasında düzenleyici bir yapının ve uzun vadeli bir politikanın olmaması bu sonucu doğurmuştur. Piyasa aksaklıkları yönetilememiştir. 2007 yılında yem fiyatlarındaki artışa rağmen süt-süttozu ithalatından dolayı süt fiyatları artmamıştır. Et arzı artmış, et fiyatlarının artışı da böylece geçici olarak engellenmiştir. Ancak, bu politika eksikliğinin sonucunda hayvan sayısı azalmış, 2009'un ikinci yarısından itibaren arz sıkıntısına bağlı olarak fiyat artışları gözlenmiştir.

Bugün, et ithalatına izin verilerek fiyatların dizginlenmeye çalışılması da kısa vadeli bir çözümdür ve politika belirsizliğinin devam ettiğini göstermektedir. Bu tür kararlar alınırken kırmızı et, süt, yem ve hatta beyaz et sektörlerindeki dinamiklerin ve fiyatlama mekanizmalarının gözden geçirilmesi gerekmektedir. Yem fiyatları artarken et ve süt fiyatlarının sabit kaldığı veya düştüğü bir ortamda hayvan sayılarının giderek azalabileceği, bunun da et ve süt piyasalarında dışa bağımlılığı artırabileceği unutulmamalıdır. Bu nedenle, Et ve Balık Kurumu ithalat yetkisini kullanırken sadece et fiyatlarının nasıl düşürüleceğini değil, hayvancılık piyasasının geleceğinin nasıl olması gerektiğini de göz önünde bulundurmalıdır. Hayvancılık politikasının tüm piyasaları düzenleyecek, fiyatlama aksaklıklarının oluşması durumunda dengeleme mekanizmalarını da içerecek şekilde hazırlanması son derece önemlidir.