

istikrar enstitüsü

Mali øzleme Raporu

- 2007 Yılı Eylul Ayı
Bütçe Sonuçları

© 2007 TEPAV|ISE

Bu rapordaki tüm bilgiler kaynak gösterilmesi kaydıyla kullanılabilir.

11

1

1

11

1

1

1

İŞ

Eylül ayı sonunda Merkezi Yönetim Bütçesi kümülatif olarak 12,2 milyar YTL düzeyinde açık vermiştir. Bütçenin geçen yıl 1,4 milyar YTL (yerel yönetim ve fon paylarına ilişkin düzeltme sonrasında 2,4 milyar YTL) açık verdiği dikkate alındığında, bütçe performansındaki bozulmanın geçen yılın Eylül ayına göre oldukça ciddi boyuta ulaştığı görülmektedir.

Ş

11

Ş1

Ş1

1

<i>milyon YTL</i>	Oc.-Eylul 06	Oc.-Eylul 07	Değişim (%)
Harcamalar	129.423	153.960	19,0
1-Faiz Hariç Harcama	91.796	111.188	21,1
Personel Giderleri	28.201	33.038	17,2
Sosyal Güv.Kur. Devlet Primi	3.559	4.093	15,0
Mal ve Hizmet Alımları	11.119	13.632	22,6
Cari Transferler	37.802	47.692	26,2
Sermaye Giderleri	6.042	7.551	25,0
Sermaye Transferleri	2.017	2.626	30,2
Borç Verme	3.055	2.557	-16,3
2-Faiz Harcamaları	37.627	42.772	13,7
Gelirler	128.039	141.787	10,7
1-Genel Bütçe Gelirleri	124.830	138.255	10,8
Vergi Gelirleri	102.006	111.657	9,5
Teşebbüs ve Mülkiyet Gelirleri	6.386	6.882	7,8
Faizler, Paylar ve Cezalar	15.964	12.109	-24,1
Sermaye Gelirleri	252	6.008	2.284,9
Alınan Bağış ve Yardımlar	223	1.600	618,6
2-Özel Bütçe Gelirleri	2.161	2.237	3,5
3-Düzen. ve Denet. Kurul.Gel.	1.047	1.295	23,7
Açıklanan Bütçe Dengesi	-1.385	-12.173	779
- Yerel Yön. ve Fon Payı Öd.	1.050	29	-97,2
Düzeltilmiş Bütçe Dengesi	-2.435	-12.202	401
Açıklanan Faiz Dışı Denge	36.242	30.599	-16
Düzeltilmiş Faiz Dışı Denge (Yer. Yön. Ve Fon Payları Dışındakiler)	35.192	30.570	-13,1
Program Tanımlı Faiz Dışı Denge	30.571	18.362	-39,9
Prog. Tan. Düz. Faiz Dışı Denge	29.521	18.333	-37,9

Önceki Mali izleme Raporlarında da yaptığımız şekilde, merkezi bütçe gelirleri arasında yer alan özelleştirme gelirleri (TELEKOM hisse satış gelirleri ile özelleştirme kapsamında arsa satış gelirleri) hariç tutularak bütçe açığı hesaplandığında ise, açığın 3,8 milyar YTL'den 19,1 milyar YTL'ye çıktığı görülmektedir. Bu ise bütçe açığında % 400'ü aşan bir sıçrama anlamına gelmektedir.

Ş

<i>milyon YTL</i>	Oc.-Eylül 06	Oc.-Eylül 07	Değişim (%)
Açıklanan Bütçe Dengesi	-1.385	-12.173	779
- Yerel Yön. ve Fon Payı Öd.	1.050	29	-97
Düzeltilmiş Bütçe Dengesi	-2.435	-12.202	401
Özelleştirme Gelirleri	1.365	6.906	406
Hesaplanan Bütçe Dengesi	-3.800	-19.108	403

Bütçe harcamalarındaki hızlı artış ve özellikle dolaylı vergi gelirlerindeki düşük performans, Merkezi Yönetim bütçe dengesindeki bozulmayı belirleyen temel unsurlar olmuştur. Böylelikle yılın başından bu yana bütçe dengelerinde oluştuğuna işaret ettiğimiz bozulma riski gerçekleşmeye ve bu durum kamu otoritelerinin söylemlerine yansımaya başlamıştır.

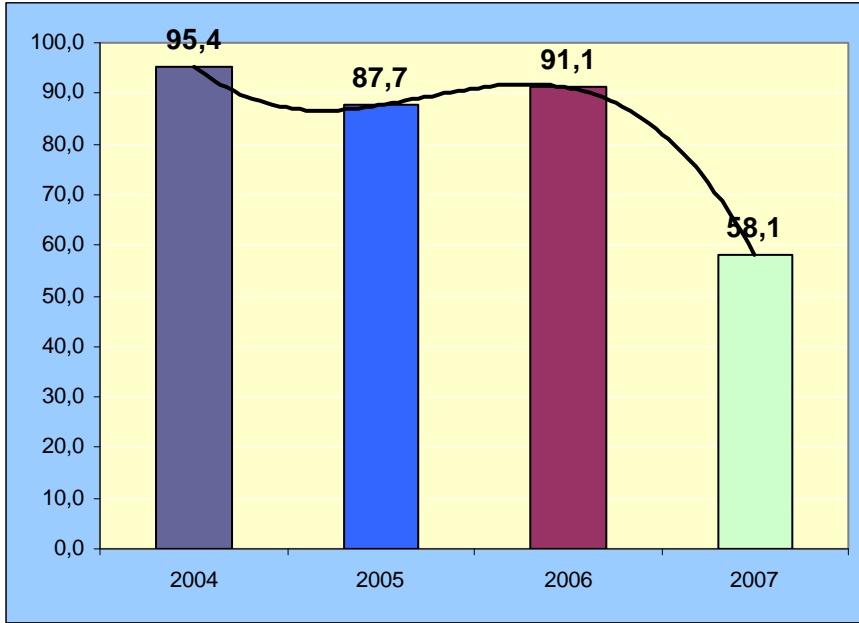
Bu kapsamda, uygulanmakta olan ekonomik programın temel performans kriteri olan program tanımlı kümülatif faiz dışı fazla performansındaki bozulma Eylül ayında da artarak devam etmiştir.¹ Eylül sonu itibarı ile program tanımlı faiz dışı fazla performansı yılsonu hedefinin ancak % 58,1'i düzeyinde gerçekleşmiştir. Buna karşılık, faiz dışı fazla performansları

¹ Program tanımlı faiz dışı denge hesaplamasında Kasım ayı başında yapılan değişikliklerle taşınmaz malı satışları da program tanımlı gelirin hesaplanmasında dikkate alınmaya başlamıştır. Bununla birlikte, Karayolları Genel Müdürlüğü'nün İstanbul Levent'deki arsa satışının hesaplamaya toplam satış değeri itibarı ile dahil edilmediği düşünülmektedir. Bu konuya yönelik olarak otoritelerin kamuoyuna bir açıklamada bulunması mali saydamlık açısından önem taşımaktadır.

2004-2006 yıllarında aynı dönemde yılsonu gerçekleşmesinin ortalama olarak % 90'ının üzerinde oluşmuştur. Dolayısı ile gelinen noktada 2007 yılı performansında yaşanan olumsuz gelişme bize yılsonu program hedeflerine ulaşamayacağını göstermektedir. Önceki raporumuzda da yine bir risk olarak vurguladığımız bu hususa ilişkin olarak ilerleyen bölümlerde konuya biraz daha yakından bakılmaya çalışılmaktadır.

1 1 1Ş1 1

1



Eylül ayı sonunda Merkezi yönetim bütçe giderleri bir önceki yılın aynı dönemine göre % 19 oranında, faiz dışı giderler ise % 21,1 oranında artmıştır. Ağustos ayında yavaşlayan faiz dışı giderlerdeki artış oranının Eylül ayında tekrar hızlandığı görülmektedir. Faiz dışı giderlerde enflasyon ve büyüme toplamının üzerinde seyreden artışlar Eylül ayında da devam etmiştir.

1 **Şİ Ş 1** **1**

1

<i>(milyon YTL)</i>	Ocak-Eylül				
	2006	2007	Artı Oranı (%)	2006 Gerç. Oranı (%)	2007 Gerç. Oranı (%)
Merkezi Yönetim Bütçe Harc. Top.	129.423	153.960	19,0	73,8	75,1
Faiz Dışı Giderler	91.796	111.188	21,1	71,0	73,1
I. Per. Giderleri	28.201	33.038	17,2	74,7	75,7
II.Sos. Güv. Kur. Devlet Primi Giderleri	3.559	4.093	15,0	70,2	40,5
III. Mal ve Hizmet Alım Giderleri	11.119	13.632	22,6	59,6	87,5
Sağlık Harcamaları	4.085	4.675	14,4	76,4	2.833,0
İlaç Harcamaları	565	635	12,4		
Tedavi ve Sağlık Malzemesi Harc.	1.117	1.117	0,0		
Yeşil Kart	2.404	2.923	21,6		
Savunma ve Güvenlik (Sağlık Hariç)	3.572	4.092	14,5	47,7	50,1
Diğer Mal ve Hizmet Harcamaları	3.461	4.865	40,6	76,2	78,4
IV. Cari Transferler	37.802	47.692	26,2	76,2	78,4
Görev Zararları	1.495	893	-40,2	79,1	75,2
Hazine Yardımları	20.289	27.238	34,3	73,9	78,9
Sosyal Güv.Kuruluş. Hazine Yard.	18.467	25.440	37,8	74,1	78,6
SGK Transfer*	17.994	24.858	38,2	74,2	78,7
İşsizlik Sigorta Fonu	474	582	22,8	72,0	76,6
Kar Amacı Gütmeyen Kur. Yap. Tr.	134	574	327,3	72,6	86,7
Hane Halkına Yapılan Transferler	532	703	32,1	66,7	75,7
Tarımsal Amaçlı Transferler	4.376	5.126	17,1	92,2	97,6
Hane Halkına Yapılan Diğer Tr.	223	302	35,9	67,6	62,7
Sosyal Amaçlı Transferler	19	28		71,9	12,7
Yurtdışı'na Yapılan Transferler	484	372	-23,1	81,7	58,5
Gelirden Ayrılan Paylar	10.250	12.454	21,5	73,5	73,4
V. Sermaye Giderleri	6.042	7.551	25,0	50,6	62,4
VI. Sermaye Transferleri	2.017	2.626	30,2	76,5	72,0
Yurtiçi Sermaye Transferi	1.939	2.569	32,5	78,9	75,1
Yurtdışı Sermaye Transferi	78	57	-26,6	43,9	25,4
VII. Borç Verme	3.055	2.557	-16,3	81,7	69,2
Yurtiçi Borç Verme	2.900	2.412	-16,8	83,5	70,3
Yurtdışı Borç Verme	155	145	-6,6	58,9	54,7
Faiz Giderleri	37.627	42.772	13,7	81,9	80,8

Kaynak: Maliye Bakanlığı Muhasebat Gn. Md. ve kendi hesaplamalarımız

Eylül sonu itibarı ile toplam bütçe ödeneklerinin % 75,1'i ve faiz dışı ödeneklerin % 73,1'i kullanılmış durumdadır. Dolayısı ile geçen yılın aynı dönemine göre Eylül ayı sonu itibarı ile ödenek kullanımı toplam harcamalarda 1,3 puan, faiz dışı giderlerde ise 2,1 puan daha yüksek gerçekleşmiştir.

Eylül sonu itibarı ile faiz dışı harcama artışına en büyük katkıyı cari transferler kalemi yapmıştır. Faiz dışı harcamalardaki artışın % 51'i başta sosyal güvenlik kurumlarına yapılan transferler ile yerel yönetim ve fonlara gelirden ayrılan paylar olmak üzere bu kalemden kaynaklanmıştır. Normal olarak cari transferler arasında yer alması gereken yeşil kart harcamaları da dahil edildiğinde söz konusu oran % 55 civarına ulaşmaktadır. Cari transferleri % 37,9 oranı ile ağırlıklı olarak personel ve sağlık giderleri olmak üzere cari harcama kalemleri izlemiştir.

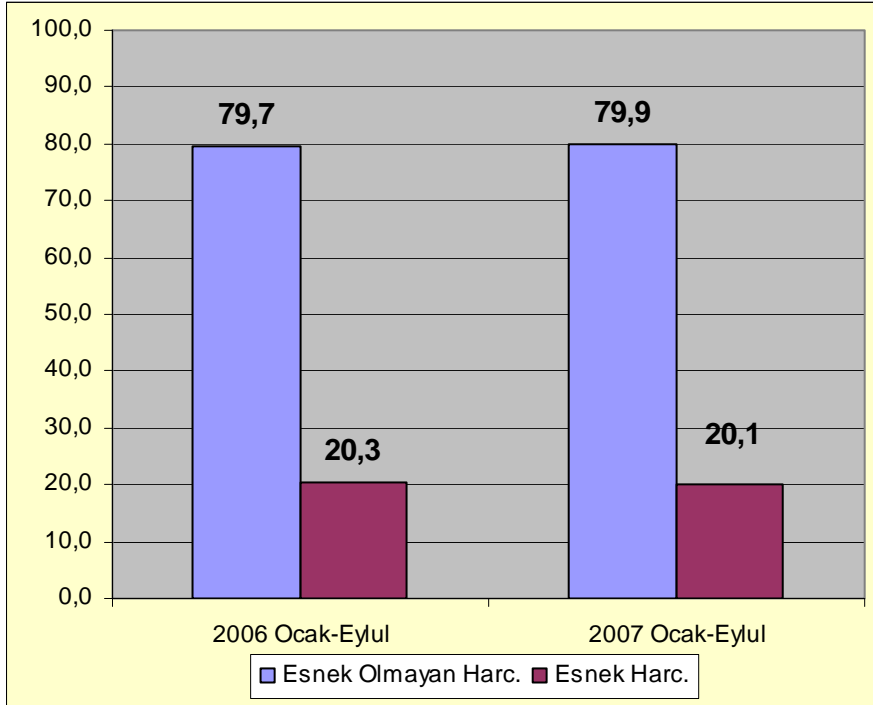
ğ
1
15
151

1 1
151
15
1 1

	Artı Oranına Katkı	(%) Dağılım
Faiz Dışı Harcamalar	21,1	100,0
Cari Harcamalar	8,0	37,9
Personel	5,3	24,9
Mal ve Hizmet Alımları	2,7	13,0
Sağlık	0,6	3,0
Savunma ve Güvenlik	0,6	2,7
Cari Transferler	10,8	51,0
Sosyal Güvenlik Kuruluşu.Hazine Yard.	7,6	36,0
SGK Transfer	7,5	35,4
Tarımsal Amaçlı Transferler	0,8	3,9
Gelirden Ayrılan Paylar	2,4	11,4
Sermaye Giderleri	1,6	7,8
Sermaye Transferleri	0,7	3,1
Diğer	-0,5	-2,6

Esnek olmayan, yani nitelikleri gereği kamu politikası aracı olarak ihtiyari bir biçimde arttırılıp azaltılması mümkün olmayan harcamaların² payı Eylül sonu itibarı ile çok az bir yükselme göstermiş ve % 79,9 oranına çıkmıştır. Bütçe harcamalarının yaklaşık % 80'inin esnekliğin olmadığı alanlarda yoğunlaşması aslında bize bütçenin bir politika uygulama aracı olarak geldiği sınırlı noktayı göstermesi açısından önemli görülmelidir. Örneğin, kalkınma planında ve/veya ulusal ve uluslararası strateji belgelerinde öngörüldüğü şekilde okul öncesinde okullaşma oranının % 50'ye çıkarılması hedefi veya KOSGEB desteklerinin etkinleştirilerek artırılmak istenmesi durumunda bütçe esnekliğinin düşük olması bu ve benzeri hedeflere yönelik yeterli kaynağın ayrılabilmesi anlamına gelecektir.

1 İ 1 1 Ş



² Esnek olmayan harcamaların belli başlıları bilindiği gibi faiz, personel, sosyal güvenlik kurumlarına transferler gibi yükümlülüklerin yerine getirilmesine yönelik olarak yapılmaktadır.

Eylül ayı sonunda merkezi yönetim bütçe gelirleri, bir önceki ay sonuçlarına benzer bir şekilde % 10,7 oranında artmıştır. Özelleştirme geliri niteliğinde olan gelirler ayıklanıp bakıldığında ise, merkezi yönetim bütçe gelirlerindeki artış oranı % 6,5 gibi oldukça düşük bir orana karşılık gelmektedir.

Eylül sonu itibarı ile vergi gelirleri ise bir önceki yılın aynı dönemine göre % 9,5 oranında artmıştır.

(milyon YTL)	Eylül 07	Eylül 06	Artış Or. (%)
Merkezi Yönetim Gelirleri	141.787	128.039	10,7
I-Vergi Gelirleri	111.657	102.006	9,5
1. Gelir ve Kazanç Üz. Al.Vergiler	34.220	28.703	19,2
a) Gelir Vergisi	24.562	20.567	19,4
Gelir Vergisi Tevkifatı	22.216	18.302	21,4
b) Kurumlar Vergisi	9.658	8.136	18,7
Kurumlar Geçici Vergisi	9.540	7.469	27,7
2. Mülkiyet Üzerinden Alınan Vergiler	3.190	2.816	13,3
b) Motorlu Taşıtlar Vergisi	3.109	2.740	13,4
3. Dahilde Alınan Mal ve Hizmet Vergileri	46.961	44.831	4,8
a) Dahilde Alınan Katma Değer Vergisi	12.530	12.313	1,8
b) Özel Tüketim Vergisi	28.751	27.637	4,0
c) Banka ve Sigorta Muameleleri Vergisi	2.320	1.913	21,3
d) Üns Oyunları Vergisi	245	275	-10,9
e) Özel İhtiyaç Vergisi	3.115	2.693	15,7
4. Uluslararası Tic. ve Mua. Al. Verg.	21.064	20.332	3,6
b) İthalde Alınan Katma Değer Vergisi	19.186	18.752	2,3
5. Damga Vergisi	2.690	2.306	16,7
6. Harçlar	3.496	2.890	21,0
Baüka Yerde Sınıflandırılmayan Diğ. Verg.	36	128	
II-Teüebbüs ve Mülkiyet Gelirleri	6.882	6.386	7,8
III-Alınan Bağımlar ve Yard. ile Özel Gel.	1.600	223	618,6
IV-Faizler, Paylar ve Cezalar	12.109	15.964	-24,1
1.Faiz Gelirleri	3.864	4.037	-4,3
V-Sermaye Gelirleri	6.008	252	2.284,9
Özel Bütçeli Kurumların Gelirleri	2.237	2.161	3,5
Düzenleyici ve Denetleyici Kurumların Gel.	1.295	1.047	23,7

Ancak vergi gelirlerindeki en dikkat çekici gelişme, geçen raporlarımızda da dile getirdiğimiz gibi, toplam vergi gelirlerinin yaklaşık % 45'ini oluşturan dahilde alınan mal ve hizmet vergilerinin (KDV, ÖTV gibi) artış oranındaki oldukça düşük

gerçekleşmelerdir. Bu vergiler Eylül ayı sonunda % 4,8, ithalde alınan vergiler ise % 3,6 gibi oldukça düşük oranlarda artmış olup, bir bütün olarak vergi gelirlerinin performansının düşmesi üzerinde özellikle etkili olmuşlardır.

Bu gelişmeler, özellikle yılın ikinci çeyreğinden itibaren gündeme getirdiğimiz vergi gelirlerinin hedefin altında kalacağı yönündeki değerlendirmelerimiz ile de çok büyük ölçüde örtüşmüş bulunmaktadır. Nitekim Maliye Bakanlığı, 2008 yılı bütçesini sunarken açıklamış olduğu 2007 yılı tahmininde bütçe vergi gelirlerinin bir önceki yıla göre ancak % 9,9 oranında artarak yılsonu bütçe hedefinin 7,1 milyar YTL altında kalacağını ifade etmiştir.

2007 yılı bütçe vergi gelirlerinin hedefin altında kalmasına vergi sisteminde biriken yapısal nitelikli sorunların yanında dönemsel olarak, TEPAV mali izleme raporlarında çeşitli aralıklarla gündeme getirmiş olduğumuz³ aşağıda sıralanan unsurların da etkili olduğu düşünülmektedir:

- Ekonominin talep düzeyinde yaşanan görece yavaşlama çerçevesinde özel kesim harcamalarının artmaması,
- Enerji KİT'lerine yönelik zamların ertelenmesi,
- KİT'ler ve yerel yönetimler olmak üzere bazı kamu kurumlarının dolaylı vergi yükümlülüklerini yerine getirememesi,
- YTL'nin değerlendirilmesi sonucunda ithalde alınan vergilerin hedeflenen rakamların gerisine düşmeye başlaması,
- İhracatta KDV iadelerinde gözlemlenen hızlı artış,
- Tekstil ve gıda gibi sektörlerde yapılan KDV indirimleri,

³ Ayrıntılı değerlendirmeler için Haziran ve Temmuz-Ağustos Mali İzleme Raporlarına bakılabilir.

- Mayıs 2007 tarihinde imzalanan niyet mektubunda öngörülen gelir artırıcı politika tedbirlerinin uygulamaya yeterli etkinlikle konulamaması,
- Seçim sürecine girilmesiyle de gelir idaresinde ortaya çıktığını tahmin ettiğimiz gelir toplama isteksizliği⁴.

Bütün bu gelişmelerin bir bileşkesi olarak Eylül sonu itibarı ile toplam vergi gelirleri hedefinin ancak % 70,6'sına ulaşılmıştır. Geçen yıl ise bu oran % 74,6 seviyesinde idi.

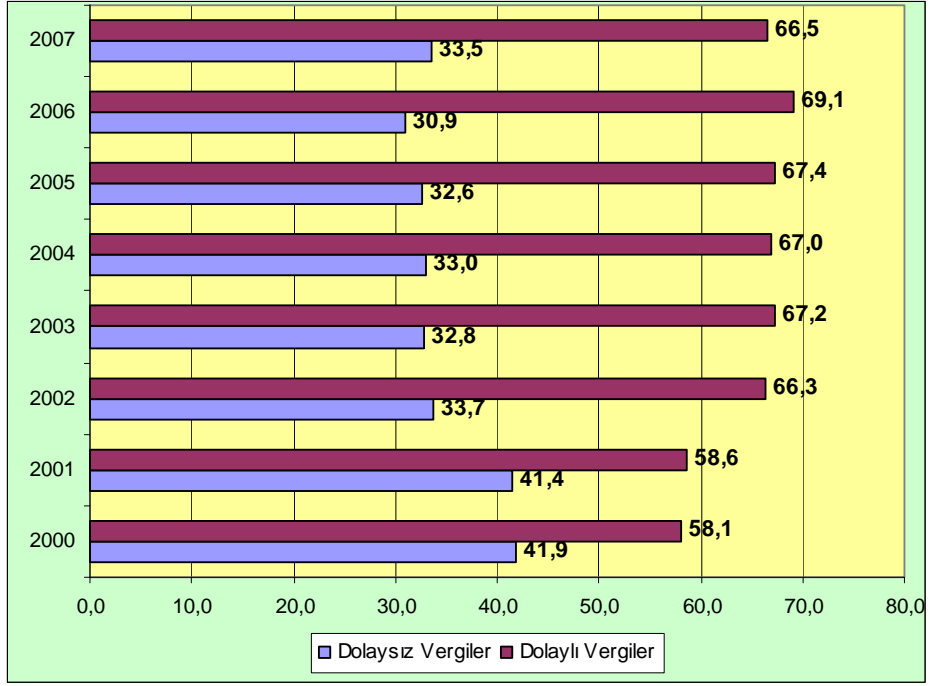
Geçen ayki raporumuzda belirttiğimiz gibi, dahilde alınan KDV tahsilatı ve ÖTV'nin aksine dolaysız vergilerde yaşanan olumlu performans, ancak vergi gelirlerinin bu dönemde çok daha düşük oranlara inmesinin önüne geçmiş olmak gibi bir rol oynamıştır. İzleyen tablodan da görüleceği üzere, bu dönemde vergi gelirlerinde yaşanan artışın % 57,2'si gelir ve kurum kazançları üzerinden elde edilen vergilerden kaynaklanmıştır.

⁴ Nitekim raporumuzun hazırlandığı sırada kamuoyuna yansıdığı gibi Gelir İdaresinin vergi borcu olan firmaların banka hesaplarına yönelik blokaj uygulaması gibi tedbirler ancak yılın sonlarına yaklaşıldığında gündeme getirilmeye başlanmıştır.

Ş İŞ İ İ İ

<i>milyon YTL</i>	Ocak-Eylül		Artış Oranı (%)	Artış Oranına Katkı (%)
	2007	2006		
Vergi Gelirleri	111.657	102.006	9,5	100,0
Gelir ve Kur. Kaz. Üz.El. Ed. Ver.	34.220	28.703	19,2	57,2
Gelir Vergisi Tevkifatı	22.216	18.302	21,4	40,6
Kurumlar Geçici Vergisi	9.540	7.469	27,7	21,5
Özel Tüketim Vergisi	28.751	27.637	4,0	11,5
Petrol ve Doğalgaz Ür. İlişkin ÖTV	16.214	15.213	6,6	10,4
Kollalı Gaz. Alkollü İç. ve Tüt Mam.	8.986	8.751	2,7	2,4
KDV Tahsilatı	31.716	31.065	2,1	6,7
İthalda Alınan Katma Değer Vergisi	19.186	18.752	2,3	4,5
Dahilde Alınan Katma Değer Vergisi	12.530	12.313	1,8	2,2
Diğer Vergiler	16.970	14.601	16,2	24,6
Damga Vergisi	2.690	2.306	16,7	4,0
Harçlar	3.496	2.890	21,0	6,3
Banka ve Sigorta Mua. Vergisi	2.320	1.913	21,3	4,2

Başta dahilde alınan ve ithalde alınan KDV ile ÖTV olmak üzere dolaylı vergi kalemlerinde yaşanan performans düşüklüğü, dolaysız vergilerin payında geçen yıla göre 3 puanlık bir artışın olmasına yol açmıştır. Eylül sonu itibarı ile genel bütçe vergi gelirlerinin % 66,5'i dolaylı vergilerden oluşurken, geri kalan % 33,5'i ise dolaysız vergilerden oluşmaktadır.



Nisan ayı mali ancak o yılların bütçe açığını küçülten bu yıla ertelenmiş işlemler ile bir defalık tedbirleri bu yılki bütçe harcamaları ve gelirlerinden ayıklayarak bir anlamda yapısal nitelikli açığın kompozisyonuna bakmaya çalıştığımız egzersizi aşağıdaki tablo çerçevesinde devam ettiriyoruz.⁵

§

İŞ

	Bir Önceki Yıla Göre % Artı*					
	Ocak-Mart	Ocak-Nisan	Ocak-Mayıs	Ocak-Haziran	Ocak-Ağustos	Ocak-Eylül
Bütçe Giderler	25,6	20,7	21,8	23,4	18,1	19,0
Ayıklamalar Sonrası Bütçe Giderleri	17,5	14,4	15,0	17,1	12,4	13,4
Faiz Dışı Giderler	19,2	19,5	23,4	25,7	22,2	21,1
Ayıklamalar Sonrası Faiz Dışı Giderler	8,6	10,9	13,9	16,9	14,0	13,3
Bütçe Gelirleri	20,3	19,7	16,4	12,8	10,3	10,7
Ayıklamalar Sonrası Bütçe Gelirleri	10,6	12,6	12,9	10,3	8,1	9,0
Vergi Gelirleri	8,6	7,2	8,0	7,0	9,5	9,5
Ayıklamalar Sonrası Bütçe Vergi Gelirleri	9,4	8,0	8,6	7,5	9,9	9,9

2006 ve 2007 yılı bütçe performanslarındaki gelişmeye geniş anlamda bir defalık tedbir niteliğindeki etkiler ayıklanarak bakıldığında, yılın ilk çeyreğinde kümülatif olarak % 8,6 oranında tahmin edilen düzeltilmiş faiz dışı harcamalardaki artış, yılın ikinci yarısında iki misline yakın artarak % 16,9 düzeyine çıkmış, Ocak-Eylül dönemi itibarı ile ise % 13,3 oranına inmiştir.

⁵ Nisan raporunda belirttiğimiz gibi ayıklamalar gider kanadında Yerel Yönetim ve Fon Payı, Emeklilere Vergi İadesi, Yükümlülüğü Doğmuş Giderler, Müteahhit Alacakları ile Bağ-Kur, SSK prim affi etkisi gibi ilgili yıl hesaplarında gösterilmesi gereken ama ertesi yıla devreden yükümlülüklerin ilgili yılda ait oldukları aylara belli varsayımlar altında oransal olarak dağıtılmasıyla yapılmıştır. Bu hesaplamalardaki miktarlara baz olarak önceki aylarda yayınladığımız Mali İzleme Raporlarındaki hesaplamalarımız kullanılmıştır. Gelir kanadında ayıklama ise, Özelleştirme Gelirleri, TELEKOM Nakit Fazlası, TMSF tahsilatları gibi bir defalık gelir kalemlerinin ait oldukları dönem gelir kalemlerinden düşülmesi suretiyle yapılmıştır. Buna ek olarak İhracatta KDV iadesi için ise, geçmiş yıl eğilimlerine göre ilgili olduğu yıl hesaplarında gösterilmek suretiyle bir düzeltme yapılmıştır.

Gelir tarafında ise, düzeltilmiş toplam bütçe gelirlerinin bir önceki yıla göre artış oranı Ocak-Eylül dönemi itibarı ile % 9 oranında gerçekleşmiştir. Görüleceği gibi ayıklamalar sonrasında da harcamalardaki artış gelirlerin oldukça üzerinde gerçekleşmiştir.

Yukarıdaki açıklamalardan görüldüğü gibi, geçmiş yıllara ait sarkan yükümlülükler çıkarılsa dahi faiz dışı giderlerde reel olarak artış görülmekte, ancak geçen yıldan sarkan yükümlülükler ile birlikte düşünüldüğünde faiz dışı harcamalardaki reel artış daha da fazla olmaktadır. Bu ise Hazine Müsteşarlığı'nın bağlı bulunduğu Bakan'ın web sitesinde basın duyurusu olarak yer alan⁶ bu yıla ait performans kriterlerinin tutturulamamasına ilişkin olarak dile getirilen gerekçelerde kendisini açık bir biçimde orta koymaktadır. Sözkonusu basın duyurusunda toplam kamu kesimi faiz dışı fazla performansının % 6,5 yerine % 4,3 olarak gerçekleşmesinde geçen yıldan sarkan harcama yükümlülüklerinin etkisine vurgu yapılmaktadır. Dolayısı ile geçen yılın bütçesini olumlu göstermeye yönelik olarak yapılan bu tür harcama ertelemelerinin bu yılın geri kalan kısmında bütçe dengelerinin daha da bozulmasının önüne geçmek açısından tekrar gündeme getirilmesinin söz konusu olabileceğine dikkat çekmek istiyoruz.

Öte yandan yukarıdaki analizi daha basit olarak ve geçmiş bir kaç yılı içine alacak şekilde yaptığımız zaman daha da ilginç sonuçlar ortaya çıkmaktadır. Aşağıdaki tablo bize bütçe harcamaları ile bütçe gelirlerinin 2004-2007 yılları Ocak-Eylül döneminde artış oranlarını vermektedir. Bu tabloda dikkati çeken en önemli özellik faiz dışı harcamalardaki artış eğiliminin % 20'ler civarında bir patikaya oturduğu buna karşılık özellikle vergi gelirlerinin artış hızında aynı dönemde ciddi bir biçimde azalma olduğu hususudur. İkinci olarak faiz dışı giderlerle vergi gelirleri

⁶ http://www.hazine.gov.tr/guncelduyuru/MS_20071023_IMF.pdf

arasındaki göreceli paralelliğin 2007 yılında vergi gelirleri aleyhine bozulması da dikkati çekmektedir.

Şİ Şİ İ

İ

	Ocak-Eylül (% Artış)		
	2005/2004	2006/2005	2007/2006
Bütçe Giderleri	2,84	15,79	18,96
Faiz Dışı Giderler	22,99	19,94	21,12
Bütçe Gelirleri	19,74	20,50	10,74
Vergi Gelirleri	19,99	17,35	9,46

Bunu destekler bir diğer gelişme de, vergi gelirlerinin faiz dışı giderleri karşılama oranının düşmesidir.

İŞİ

Şİ

İ

	2005	2006	2007
Ocak-Eylül	113,6	111,1	100,4
Yıl Sonu	104,9	104,0	98,2

Hazine tarafından yayınlanan ve bütçe dengesi açısından önemli bir yakınsama göstergesi olan Hazine nakit dengesi 18,1 milyar TL civarında açık vermiştir. Bu açık, özelleştirme gelirlerini de dikkate almadığı için, bütçe açığının daha doğru bir yakınsamasını vermektedir.

(milyon YTL)	Ocak*	Şubat*	Mart*	Nisan*	Mayıs*	Haziran*	Temmuz*	Ağustos*	Eylül*	Toplam*
GELİRLER	13.956	11.365	14.259	10.886	20.681	14.498	11.219	21.124	13.031	131.019
GİDERLER	17.524	15.894	15.696	15.070	17.682	16.750	17.666	16.295	17.641	150.217
Faiz Dışı Giderler	10.748	10.772	11.751	12.522	13.354	13.545	12.145	11.807	11.850	108.494
Faiz Ödemeleri	6.776	5.121	3.945	2.548	4.328	3.206	5.521	4.488	5.791	41.723
FAİZ DİŞİ DENGE	3.208	593	2.509	-1.636	7.327	953	-926	9.317	1.181	22.525
NAKİT DENGESİ	-3.567	-4.529	-1.436	-4.184	2.999	-2.253	-6.446	4.829	-4.610	-19.198
FİNANSMAN	3.567	4.529	1.436	4.184	-2.999	2.253	6.446	-4.829	4.610	19.198
BORÇLANMA (NET)	6.228	6.851	268	-1.808	-2.424	-372	2.359	781	187	12.070
DİŞİ BORÇLANMA NET	905	590	-403	-1.454	-463	-304	-24	-664	-1.215	-3.032
Kullanım	1.811	3.472	145	41	1.541	320	696	114	21	8.162
Ödeme	906	2.882	548	1.496	2.004	624	720	778	1.237	11.194
İÇİ BORÇLANMA NET	5.323	6.261	671	-354	-1.961	-68	2.383	1.445	1.402	15.102
Kullanım	15.789	8.188	12.427	8.206	9.103	10.741	12.235	2.684	11.709	91.082
Ödeme	10.465	1.927	11.755	8.560	11.064	10.809	9.853	1.240	10.307	75.980
ÖZELLEŞTİRME GELİRLERİ	0	0	5.984	0	0	0	982	0	0	6.966
TMSF'DEN AKTARIMLAR	0	0	11	66	20	0	0	0	0	97
DEVLET GARANTİLİ BORÇ GERİ DÖNÜŞÜMLERİ	32	82	92	94	17	38	59	26	46	485
BANKA KULLANIMI	-2.692	-2.404	-4.919	5.833	-612	2.587	3.047	-5.636	4.378	-421
KUR FARKLARI	-46	-142	15	-742	-107	-86	-91	244	-994	-1.949
BANKA KULLANIMI NET	-2.646	-2.262	-4.934	6.575	-505	2.672	3.138	-5.880	5.371	1.528

* Geçici

Hazine nakit açığını ağırlıklı olarak net iç borçlanma ile karşılamıştır. Açığın finansmanında dış borçlanmadan kaynaklanan net geri ödeyicilik durumunu özelleştirme gelirleri bir ölçüde telafi edebilmiştir.

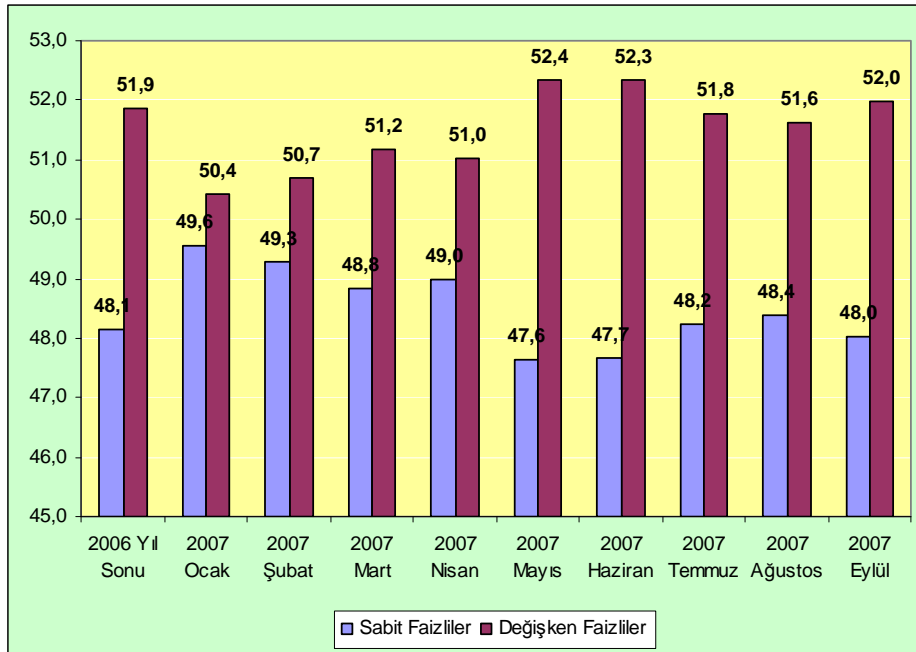
Şİ Ş 1 1

Genel Bütçe Dengesi		Merkezi Yönetim Bütçe Dengesi	
(milyon YTL)	Eylül Sonu	(milyon YTL)	Eylül Sonu
Bütçe Dengesi	-13.407	Bütçe Dengesi	-12.173
Emanetler	-23	Emanetler	-79
Avanslar	366	Avanslar	377
Nakit Dengesi	-13.064	Nakit Dengesi	-11.875
Finansman	13.064	Finansman	11.875
Toplam Net Borçlanma	14.080	Toplam Net Borçlanma	14.102
Özelleştirme Geliri	987	Özelleştirme Geliri	987
Kasa/Banka ve Diğer İşlemler	-2.615	Kasa/Banka ve Diğer İşlemler	-3.826

Dar kapsamlı bütçe açığı olarak tanımlayabileceğimiz genel bütçenin nakit dengesi 13 milyar YTL açık vermiş iken, geniş kapsamlı merkezi yönetim bütçe dengesi 11,8 milyar YTL açıkla kapanmıştır. Böylece genel bütçe nakit açığının bir kısmının, özel bütçeli kuruluşlar (üniversiteler ve diğer özel bütçeli kuruluşlar) ve düzenleyici ve denetleyici kuruluş bütçelerinin katkısı ile kapatıldığı anlaşılmaktadır. Buradan bu kuruluşların tasarrufları olmasa idi harcamaların çok önemli bir bölümünü gerçekleştiren genel bütçeli kuruluşların açığının daha da fazla olacağı sonucunu çıkarabiliriz.

İ

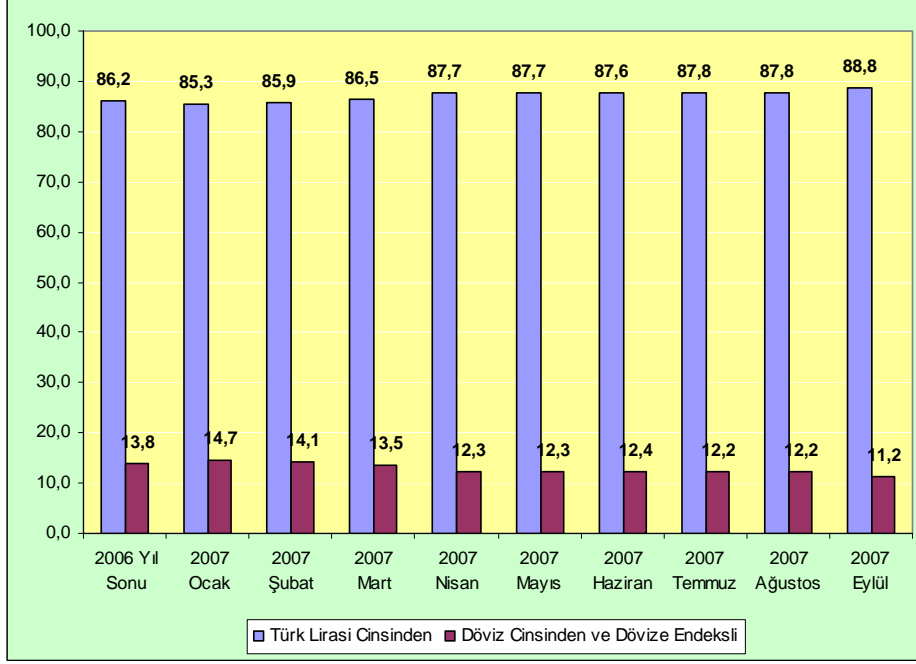
1 1



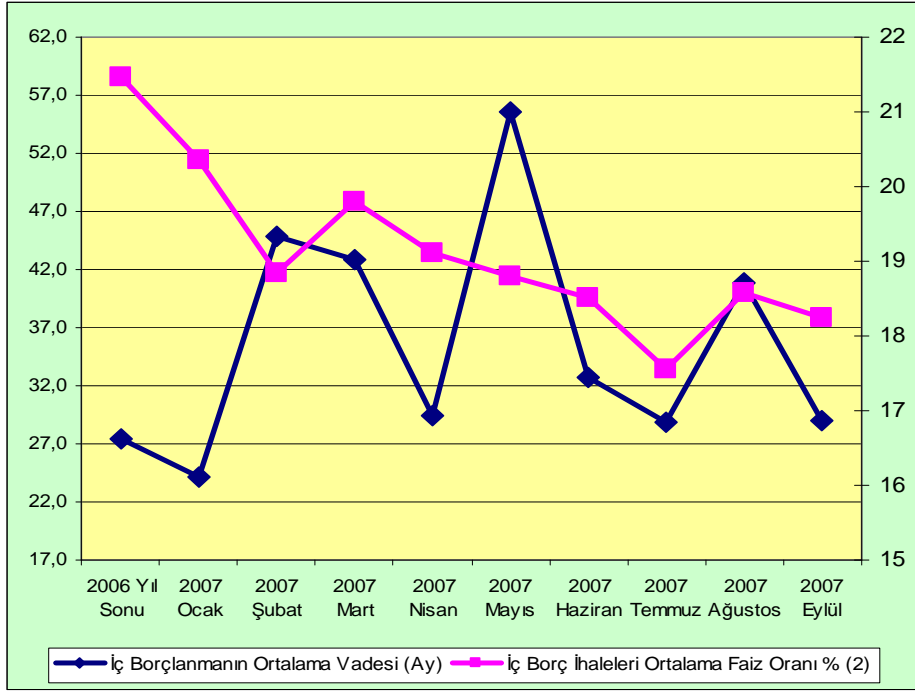
Merkezi yönetim iç borç stokunun faiz yapısında yılın başından bu yana dikkati çeken bir değişiklik gözlemlenmemektedir.

i

1 1



İç borç stoku YTL-döviz kompozisyonu için de aynı hususu belirtebiliriz.



Temmuz ve Ağustos dalgalanmalarının olumsuz etkilerinin ABD Merkez Bankası'nın politika faizini düşürmesinin de etkisi ile bir ölçüde giderilmesinin bir sonucu olarak Hazine iç borçlanma faizlerinde Eylül ayı itibarı ile göreceli bir gevşeme gözlemlenmiştir.

IMF'ye verilen Mayıs 2007 tarihli niyet mektubunun ekinde yer alan konsolide kamu kesimi faiz dışı dengesine ait performans kriterlerinin Nisan 2007 sonu itibarı ile karşılanamadığına ve hedeften % 24 oranında (KİT'ler hariç % 38 oranında) sapıldığına bir önceki raporumuzda dikkat çekmiştik. Yine bir önceki raporumuzda, Ağustos sonu için konulan hedefin de özellikle bütçe performansındaki bozulmanın etkisi ile karşılanamayacağını ifade etmiş ve konsolide kamu kesimi için tahminlerde bulunmuştuk. Söz konusu döneme ait resmi veriler Hazine Müsteşarlığı tarafından yayınlanmış bulunmaktadır.

Buna göre, geçen yıl Ocak-Ağustos döneminde konsolide kamu kesimi faiz dışı denge rakamı yıl sonu hedefinin % 87'si düzeyinde gerçekleşmiş iken, söz konusu oran bu yıl % 58 seviyesine inmiştir. KİT'ler hariç bakıldığında söz konusu oranlar sırası ile % 86,1 ve % 53,3 olmaktadır.

	A+ustos 2006	2006 Gerç. Oranı (%)	A+ustos 2007 (TEPAV Tah.)*	A+ustos 2007 (Hazine)	2007 Gerç. Oranı, Hazine (%)	2007/2006 Değişime %
Prog. Tan. Faiz Dışı Denge	31.441	87,0	23.698	23.064	58,0	-26,6
Prg. Tan. Faiz Dışı Denge (KİT'ler Hariç)	29.828	86,1	20.053	19.830	53,3	-33,5
Merkezi Yönetim Bütçesi**	28.869	86,3	17.368	16.569		-42,6
Bütçe Dışı Fonlar	-1.733	87,2	1.139	954		
KİT'ler	1.614	106,7	3.645	3.234		100,4
Sosyal Güvenlik Kuruluşları	1.278	143,5	-281	490		-61,6
İşsizlik Sigortası Fonu	1.414	62,1	1.828	1.816		28,4

* TEPAV Tahmin, Temmuz-Ağustos Raporu

** Bütçedeki farklılık hesaplamaya Kası ayında dahil edilen Taşınmaz Mal Satışından kaynaklanmıştır

Hazine tarafından yayımlanan konsolide kamu kesimi faiz dışı denge gerçekleştirmeleri geçen ayın raporunda yaptığımız tahminle hemen hemen aynı düzeyde açıklanmıştır. Bu çerçevede daha da

önem kazandığına inandığımız ve en son Mali İzleme Raporumuzda da dile getirdiğimiz soruları sormaya devam ediyoruz.

Bu çerçevede 2007 yılı için konsolide kamu kesiminin performansındaki düşmenin yanında açıklanması gereken iki noktanın daha olduğunu da vurgulamak istiyoruz:

Bunlardan:

- Birincisi, KİT'lerin performansında yaşanan ve bir önceki yıla göre % 100 oranında gözlemlenen iyileşmedir. Başta enerji KİT'leri ile TMO gibi kurumların mali yapılarındaki bozulmanın yanı sıra karlı işletmelerin özelleştirilmesi sonrasında böyle bir performansın ortaya çıkmasına yol açan gelişmelerin neler olduğunun kamu otoritesi tarafından mutlaka ayrıntılı KİT dengesi ile birlikte açıklanması gerekmektedir.
- İkincisi ise, benzer şekilde, bütçe dışı fonların dengesinin 1,7 milyar YTL açıktan yaklaşık 1 milyar YTL fazlaya hangi dinamiklerin etkisi ile ulaştığının açıklanması gereğidir.

TEPAV olarak, özellikle son dönemde yazdığımız raporlarda, KİT dengelerine ilişkin görev zararlarının birikmeye başlaması ve Hazine hesaplarında ise bunların aynı tutarda yükümlülük olarak yer almaması gibi bazı önemli soru işaretlerini sık sık gündeme getirmiştik. Yapılacak olan açıklamaların bu anlamda ortadaki soru işaretlerinin kaldırılması açısından da gerektiğini düşünüyoruz.

EKLER

Ek Tablo 1. 2007 Merkezi Yönetim Bütçe Ödenek ve Giderleri (Eylül Sonu)

	Oca-Mar.	Nis.-Haz.	Tem-Eyl	Toplam	2006 Bütçe	(%) Gerç.	Harc. (%) Dağ. İlmı
Giderler	49.441.897	51.237.546	53.280.119	153.959.562	204.988.546	75,11	100,00
Faiz Hariç Giderler	33.475.107	40.310.870	37.401.965	111.187.942	152.042.522	73,13	72,22
I. Personel Giderleri	11.192.386	10.781.312	11.063.989	33.037.687	43.669.799	75,65	21,46
Memur	9.824.731	9.034.573	9.230.453	28.089.757	36.781.520	76,37	18,24
İşçi	568.173	802.531	966.858	2.337.562	3.558.224	65,69	1,52
Diğer	799.482	944.208	866.678	2.610.368	3.330.055	78,39	1,70
II. Sosyal Güvenlik Kurum. Devlet Primi	1.405.582	1.319.885	1.367.212	4.092.679	10.101.779	40,51	2,66
Memur	1.217.878	1.057.800	1.105.527	3.381.205	7.382.093	45,80	2,20
İşçi	94.225	148.203	173.069	415.497	630.273	65,92	0,27
Diğer	93.479	113.882	88.616	295.977	2.089.413	14,17	0,19
III. Mal ve Hizmet Alımları	3.461.013	4.888.449	5.282.415	13.631.877	15.587.406	87,45	8,85
Savunma-Güvenlik	630.536	1.569.782	1.891.849	4.092.167	8.165.600	50,11	2,66
M.S.B	487.493	1.292.595	1.440.695	3.220.783	6.586.000	48,90	2,09
Jandarma Genel Komutanlığı	78.968	163.479	265.132	507.579	1.003.600	50,58	0,33
Emniyet Genel Müdürlüğü	64.075	113.708	186.022	363.805	576.000	63,16	0,24
Sağlık Harcamaları	1.668.785	1.556.112	1.449.613	4.674.510	165.000	2.833,04	3,04
Yeşil Kart	1.101.366	932.107	889.258	2.922.731	0	0,00	1,90
İlaç	190.417	237.981	206.274	634.672	99.152	640,10	0,41
Tedavi ve Sağlık Malzemesi	377.002	386.024	354.081	1.117.107	65.848	1.696,49	0,73
Devlet Boçları Genel Giderleri	20.423	16.752	10.448	47.623	115.000	41,41	0,03
Dier Mal ve Hizmet Giderleri	1.141.269	1.745.803	1.930.505	4.817.577	7.141.806	67,46	3,13
IV. Cari Transferler	14.857.044	17.918.602	14.916.092	47.691.738	60.862.989	78,36	30,98
Görev Zararları	153.205	357.301	382.989	893.495	1.187.853	75,22	0,58
KİT Görev Zararları	50.000	230.000	222.891	502.891	660.000	76,20	0,33
SGK Görev Zararları	0	0	0	0	0	0,00	0,00
Mali Kurumlar	66.000	82.500	119.000	267.500	345.000	77,54	0,17
Diğer Görev Zararları	37.205	44.801	41.098	123.104	182.853	67,32	0,08
Hazine Yardımları	9.222.710	8.806.857	9.208.264	27.237.831	34.538.020	78,86	17,69
Sosyal Güvenlik Kur. Hazine Yard.	197.500	187.908	196.470	581.878	760.000	76,56	0,38
Emekli Sandığı	0	0	0	0	0	0,00	0,00
Bağ-Kur	0	0	0	0	0	0,00	0,00
SSK	0	0	0	0	0	0,00	0,00
İşsizlik Sigortası Fonu	197.500	187.908	196.470	581.878	760.000	76,56	0,38
Mahalli idareler	410.792	426.161	467.654	1.304.607	1.471.493	88,66	0,85
Belediyelere Yardım	52.923	7.535	5.066	65.524	56.850	0,00	0,04
Diğer (il özel id. ve köyler)	357.869	418.626	462.588	1.239.083	1.414.643	87,59	0,80
Dier Hazine Yardımları	131.417	184.488	177.140	493.045	717.527	68,71	0,32
DFİF	65.000	87.000	93.000	245.000	400.000	61,25	0,16
Diğer	66.417	97.488	84.140	248.045	317.527	78,12	0,16
Kar Amacı Gütmeyen Kur. Yapılan Tr.	150.203	296.469	127.325	573.997	662.338	86,66	0,37
Hane Halkına Yapılan Transferler	218.222	285.916	199.170	703.308	929.541	75,66	0,46
Burslar ve Harçlıklar	131.689	130.325	103.325	365.339	385.579	94,75	0,24
Eğitim Amaçlı Diğer Transferler	50.218	95.937	67.251	213.406	435.529	49,00	0,14
Sağlık Amaçlı Transfer	9.806	14.523	10.529	34.858	52.987	65,79	0,02
Yiyecek Amaçlı Transfer	24.016	42.896	14.890	81.802	52.230	156,62	0,05
Barınma Amaçlı Transfer	2.493	2.235	3.175	7.903	3.216	245,74	0,01
Tarım Destekleme Ödemeleri	1.116.263	3.717.459	292.519	5.126.241	5.250.000	97,64	3,33
Doğrudan Gelir Desteği	483.759	2.041.238	26.087	2.551.084	2.730.000	93,45	1,66
Ürün Destekleme Ödemeleri	246.209	1.230.047	232.199	1.708.455	1.560.000	109,52	1,11
Hayvancılık Destekleme Ödemeleri	280.000	0	44.000	324.000	150.000	216,00	0,21
Diğer	106.295	446.174	-9.767	542.702	810.000	67,00	0,35
Hane Halkına Yapılan Dier Transferler	115.280	27.471	159.726	302.477	482.081	62,74	0,20
Sosyal Amaçlı Transferler	5.827	8.588	13.445	27.860	219.059	12,72	0,02
Yurtdışı'na Yapılan Transferler	97.617	129.055	145.386	372.058	636.524	58,45	0,24
Gelirden Ayrılan Paylar	3.777.717	4.289.486	4.387.268	12.454.471	16.957.573	73,44	8,09
V. Sermaye Giderleri	1.258.121	3.208.335	3.084.576	7.551.032	12.103.930	62,38	4,90
VI. Sermaye Transferleri	438.146	1.439.168	748.742	2.626.056	3.647.400	72,00	1,71
VII. Borç Verme	862.815	755.119	938.939	2.556.873	3.694.600	69,21	1,66
Yurtiçi Borç Verme	853.959	675.120	882.794	2.411.873	3.429.600	70,33	1,57
KİT	448.586	393.800	329.596	1.171.982	1.360.000	86,18	0,76
Risk Hesabı	55.623	74.198	74.470	204.291	600.000	34,05	0,13
Diğer	349.750	207.122	478.728	1.035.600	1.469.600	70,47	0,67
Yurtdışı'na Borç Verme	8.856	79.999	56.145	145.000	265.000	54,72	0,09
Kıbrıs	8.856	79.999	56.145	145.000	265.000	54,72	0,09
VIII. Yedek Ödenekler	0	0	0	0	2.374.619	0,00	0,00
Faiz Giderleri	15.966.790	10.926.676	15.878.154	42.771.620	52.946.024	80,78	27,78
I. Kısa Vadeli Ödeneklere Ait Faiz	13.380.641	9.202.602	14.216.196	36.799.439	43.626.000	84,35	23,90
II. Dönemsel Ödeneklere Ait Faiz	2.519.305	1.141.661	1.661.741	5.322.707	8.450.024	62,99	3,46
III. Özkonto ve Kısa Vadeli Ödeneklere Ait Faiz	66.844	582.413	217	649.474	870.000	74,65	0,42

Ek Tablo 2. Merkezi Yönetim Bütçe Giderleri Karşılaştırmalı 2006-2007 (Eylül Sonu)

	2006				2007				Artı Oranı	
	Eylül	Toplam	Gerçekleşen	Gerçek. Oranı	Eylül	Toplam	Bütçe Tahmini	Gerçek. Oranı	Eylül	Toplam
Merkezi Yönetim Bütçe Giderleri	14.374.898	129.423.325	175.303.995	73,83	18.141.945	153.959.562	204.988.546	75,11	26,21	18,96
Faiz Hariç Bütçe Giderleri	10.883.797	91.796.325	129.358.763	70,96	12.349.288	111.187.942	152.042.522	73,13	13,46	21,12
Personel Giderleri	3.387.104	28.201.025	37.732.718	74,74	3.873.323	33.037.687	43.669.799	75,65	14,36	17,15
Sosyal Güvenlik Kurumlarına Devlet Pr	405.149	3.559.145	5.067.252	70,24	471.709	4.092.679	10.101.779	40,51	16,43	14,99
Mal ve Hizmet Alım Giderleri	1.171.751	11.119.249	18.646.449	59,63	1.442.392	13.631.877	15.587.406	87,45	23,10	22,60
Savunma-Güvenlik	470.663	3.572.475	7.493.047	47,68	483.363	4.092.167	8.165.600	50,11	2,70	14,55
Sağlık Giderleri	305.590	4.085.396	5.344.560	76,44	448.417	4.674.510	165.000	2.833,04	46,74	14,42
Genel Tedavi ve Sağlık Malzemesi Gid	111.894	1.117.142	1.629.800		102.945	1.117.107	65.848			
Genel İlaç Giderleri	43.887	564.560	804.149		54.700	634.672	99.152			
Yeşil Kart Sağlık Hizmetleri	149.809	2.403.694	2.910.611		290.772	2.922.731	0			
Devlet Borçları Genel Giderleri	11.321	72.805	85.360	85,29	37	47.623	115.000	41,41	-99,67	-34,59
Diğer Mal ve Hizmet Alım Giderleri	384.177	3.388.573	5.723.482	59,20	510.575	4.817.577	7.141.806	67,46	32,90	42,17
Cari Transferler	4.664.521	37.802.350	49.603.306	76,21	5.322.211	47.691.738	60.862.989	78,36	14,10	26,16
Görev Zararları	835.661	5.726.556	7.242.239	79,07	211.515	893.495	1.187.853	75,22	-74,69	-84,40
KIT Görev Zararları	12.404	426.072	710.760	59,95	152.291	502.891	660.000	76,20		18,03
T.C. Emekli Sandığı Genel Müdürlüğü'	597.054	4.231.557	4.975.265	85,05	0	0	0		-100,00	-100,00
Hazine Yardımları	2.194.597	16.057.134	21.739.476	73,86	2.770.161	27.237.831	34.538.020	78,86	26,23	69,63
Sosyal Güvenlik Kuruluşlarına Hazine Ya	1.803.990	14.235.657	19.201.062	74,14	2.519.030	25.440.179	32.349.000	78,64	39,64	78,71
SGK Transfer*	1.747.000	13.762.000	18.543.000	74,22	2.450.000	24.858.301	31.589.000	78,69		
Emekli Sandığı	570.000	4.379.000	5.687.000	77,00	0	0	0		-100,00	-100,00
Bağ-Kur	334.000	2.806.000	4.330.000	64,80	0	0	0			-100,00
SSK	843.000	6.577.000	8.526.000	77,14	0	0	0		-100,00	-100,00
İşsizlik Sigorta Fonu	56.990	473.657	658.062	71,98	69.030	581.878	760.000	76,56	21,13	22,85
Sağlık, Emeklilik ve Sosyal Yardım Gide	0	0	0		2.450.000	24.858.301	31.589.000	78,69		
Mahalli İdarelere Hazine Yardımları	170.565	1.150.563	1.509.032	76,25	189.191	1.304.607	1.471.493	88,66	10,92	13,39
Diğer Hazine Yardımları	220.042	670.914	1.029.382	65,18	61.940	493.045	717.527	68,71	-71,85	-26,51
Kar Amacı Gütmeyen Kuruluşlara Yap	2.560	134.345	185.088	72,58	12.989	573.997	662.338	86,66	407,38	327,26
Hane Halkına Yapılan Transferler	30.423	532.407	798.013	66,72	67.226	703.308	929.541	75,66	120,97	32,10
Tarımsal Amaçlı Transferler	1.122	4.376.348	4.746.722	92,20	8.662	5.126.241	5.250.000	97,64	672,01	17,14
Hane Halkına Yapılan Di-erTransferle	44.738	222.523	329.023	67,63	74.447	302.477	482.081	62,74	66,41	35,93
Sosyal Amaçlı Transferler	3.249	19.383	26.970	71,87	5.411	27.860	219.059	12,72	66,54	43,73
Yurtdı'ına Yapılan Transferler	28.848	483.959	592.200	81,72	41.502	372.058	636.524	58,45	43,86	
Gelirden Ayrılan Paylar	1.523.323	10.249.695	13.943.575	73,51	2.130.298	12.454.471	16.957.573	73,44	39,85	21,51
Mahalli İdare Payları	1.177.893	7.947.025	10.906.193	72,87	1.636.816	9.698.583	13.632.573	71,14	38,96	22,04
Fonlara Verilen Paylar	305.521	1.774.371	2.466.903	71,93	457.214	2.291.831	2.990.000	76,65	49,65	29,16
Diğer Paylar	39.909	528.299	570.479	92,61	36.268	464.057	335.000	138,52	-9,12	-12,16
Sermaye Giderleri	785.194	6.042.183	11.934.206	50,63	784.647	7.551.032	12.103.930	62,38	-0,07	24,97
Sermaye Transferleri	229.141	2.016.928	2.637.056	76,48	204.182	2.626.056	3.647.400	72,00	-10,89	30,20
Yurtiçi Sermaye Transferleri	205.641	1.938.648	2.458.547	78,85	186.759	2.568.580	3.421.134	75,08	-9,18	32,49
Yurtdı'ı Sermaye Transferleri	23.500	78.280	178.509	43,85	17.423	57.476	226.266	25,40	-25,86	-26,58
Borç Verme	240.937	3.055.445	3.737.776	81,75	250.824	2.556.873	3.694.600	69,21	4,10	-16,32
Yurtiçi Borç Verme	215.937	2.900.203	3.474.276	83,48	226.679	2.411.873	3.429.600	70,33		
Yurtdı'ı Borç Verme	25.000	155.242	263.500	58,92	24.145	145.000	265.000	54,72		-6,60
Yedek Ödenekler	0	0	0		0	0	2.374.619	0,00		
Faiz Giderleri	3.491.101	37.627.000	45.945.232	81,90	5.792.657	42.771.620	52.946.024	80,78	65,93	13,67

**Ek Tablo 3. Merkezi Yönetim Bütçe Gelirleri Karşılaştırmalı 2006-2007
(Eylül Sonu)**

	2007 Eylül	2006 Eylül	Artı (%)	2007 Bütçede		2007 Bütçeye		2006 Yılsonuna
				Ön Görülen	2006 Yılsonu	Göre	Gerç.(%)	Gerçekleşen (%)
Merkezi Yönetim Gelirleri	141.786.578	128.038.589	10,74	188.158.954	171.309.331		75,35	74,74
I-Vergi Gelirleri	111.656.696	102.005.960	9,46	158.152.898	137.474.325		70,60	74,20
Gelir, Kar ve Sermaye Kazanç. Üz. Al. Ver.	34.219.793	28.703.388	19,22	45.342.460	40.140.754		75,47	71,51
Gelir Vergisi	24.561.887	20.566.978	19,42	33.417.674	28.983.049		73,50	70,96
Beyana Dayanan Gelir Vergisi	1.392.577	1.381.889	0,77		1.482.697			93,20
Basit Usulde Gelir Vergisi	178.744	152.472	17,23		166.490			91,58
Gelir Vergisi Tevkifatı	22.216.477	18.301.663	21,39		26.348.394			69,46
Gelir Geçici Vergisi	774.089	730.954	5,90		985.468			74,17
Kurumlar Vergisi	9.657.906	8.136.410	18,70	11.924.786	11.157.705		80,99	72,92
Beyana Dayanan Kurumlar Vergisi	117.077	517.646	-77,38		523.637			98,86
Kurumlar Vergisi Tevkifatı	783	150.240	-99,48		214.616			70,00
Kurumlar Geçici Vergisi	9.540.046	7.468.524	27,74		10.419.452			71,68
Mülkiyet Üzerinden Alınan Vergiler	3.189.933	2.815.775	13,29	3.639.729	3.117.184		87,64	90,33
Veraset ve Intikal Vergisi	81.377	75.591	7,65	135.468	119.079		60,07	63,48
Motorlu Taşıtlar Vergisi	3.108.556	2.740.184	13,44	3.504.261	2.998.105		88,71	91,40
Dahilde Alınan Mal ve Hizmet Vergileri	46.960.922	44.830.552	4,75	68.828.147	59.419.991		68,23	75,45
Dahilde Alınan Katma Değer Vergisi	12.530.400	12.313.492	1,76	20.200.498	15.923.069		62,03	77,33
Özel Tüketim Vergisi	28.750.516	27.636.629	4,03	41.070.466	36.926.175		70,00	74,84
Petrol ve Doğalgaz Ürünlerine İlişkin ÖTV	16.214.119	15.212.834	6,58		20.550.743			74,03
Motorlu Taşıt Araçlarına İlişkin ÖTV	2.771.451	2.990.310	-7,32		4.138.481			72,26
Kolalı Gazoz, Alkollü İç. Ve Tüt Mam.	8.985.947	8.750.957	2,69		11.262.044			77,70
Dayanıklı Tüketim ve Diğer Mallara İlişkin ÖTV	778.999	682.528	14,13		974.907			70,01
Banka ve Sigorta Muameleleri Vergisi	2.319.571	1.912.946	21,26	3.110.456	2.624.254		74,57	72,89
Mal ve Hizmetlerden Alınan Diğer V.	3.360.435	2.967.485	13,24	4.446.727	3.946.493		75,57	75,19
Uluslararası Ticaret ve Muame. Al. Ver.	21.064.192	20.332.387	3,60	32.053.232	27.551.053		65,72	73,80
Gümrük Vergileri	1.851.477	1.550.254	19,43	2.375.876	2.080.931		77,93	74,50
İthalda Alınan Katma Değer Vergisi	19.185.757	18.751.529	2,32	29.583.000	25.425.510		64,85	73,75
Diğer Dış Ticaret Gelirleri	26.958	30.604	-11,91	94.356	44.612		28,57	68,60
Damga Vergisi	2.690.499	2.305.782	16,68	3.638.443	3.148.720		73,95	73,23
Harçlar	3.495.681	2.889.860	20,96	4.594.000	3.952.188		76,09	73,12
Baüka Yerde Sınıflandırılmayan Diğer Vergiler	35.676	128.216	-72,18	56.887	144.435		62,71	88,77
II-Teüebbüs ve Mülkiyet Gelirleri	6.881.509	6.386.240	7,76	7.817.781	7.529.949		88,02	84,81
Mal ve Hizmet Satı Gelirleri	1.102.264	810.062	36,07	1.322.827	1.115.010		83,33	72,65
Kâf ve Kamu Bankaları Gelirleri	4.294.909	3.310.213	29,75	3.593.637	3.626.959		119,51	91,27
Kurumlar Karları	723.173	1.553.005	-53,43	2.199.829	1.728.806		32,87	89,83
Kira Gelirleri	480.458	462.853	3,80	701.488	641.702		68,49	72,13
Diğer Teüebbüs ve Mülkiyet Gelirleri	280.705	250.107	12,23	0	417.472			59,91
III-Alınan Başırlar ve Yardımlar ile Özel Gelirler	1.599.986	222.638	618,65	480.118	416.509		333,25	53,45
Yurt Dışından Alınan Başırlar ve Yardımlar	14	3.657		7.137	3.658		0,20	99,97
Özel Gelirler	1.599.972	218.981	630,64	472.981	412.851		338,27	53,04
IV-Faizler, Paylar ve Cezalar	12.108.795	15.963.617	-24,15	14.443.470	19.358.281		83,84	82,46
Faiz Gelirleri	3.863.843	4.036.689	-4,28	2.089.136	5.146.021		184,95	78,44
Kiüi ve Kurumlardan Alınan Paylar	4.066.585	5.144.183	-20,95	6.031.412	6.278.944		67,42	81,93
Devlet Payları	163.032	152.288	7,06	247.333	198.088		65,92	76,88
Genel Bütçeli İdarelere Ait Paylar	3.903.553	4.991.895	-21,80	5.784.079	6.080.856		67,49	82,09
Para Cezaları	2.732.420	3.641.740	-24,97	3.129.396	4.360.565		87,31	83,52
Yargı Para Cezaları	118.146	80.946	45,96	115.396	112.067		102,38	72,23
İdari Para Cezaları	481.589	291.983	64,94	395.556	398.617		121,75	73,25
Vergi Cezaları	2.039.772	3.112.181	-34,46	2.117.578	3.506.489		96,33	88,75
Diğer Para Cezaları	92.913	156.630	-40,68	500.866	343.392		18,55	45,61
Diğer Çeüitli Gelirler	1.445.947	3.141.005	-53,97	3.193.526	3.572.751		45,28	87,92
V-Sermaye Gelirleri	6.007.537	251.899	2.284,90	2.565.816	1.841.105		234,14	13,68
Taünmaz Satı Gelirleri	162.460	243.760	-33,35	413.659	313.337		39,27	77,79
Taünir Satı Gelirleri	3.106	6.115	-49,21	5.157	8.787		60,23	69,59
Diğer Sermaye Satı Gelirleri	5.841.971	2.024		2.147.000	1.518.981		272,10	0,13
Özel Bütçeli İdarelerin Gelirleri	2.236.812	2.161.233	3,50	3.263.692	3.291.509		68,54	65,66
Düzenleyici ve Denetleyici Kurumların Gelirleri	1.295.243	1.047.002	23,71	1.435.179	1.397.653		90,25	74,91

Ek Tablo 4. 2007 Merkezi Yönetim Bütçe Giderlerinin Fonksiyonel ve Ekonomik Sınıflandırmaya Göre % Dağılımı (Ağustos Sonu)

4 a)

	Personel Gid.	SGK Prim Öd.	Mal ve Hiz. Al.	Faiz Harc.	Cari Trans.	Sermaye Gid.	Sermaye Trans.	Borç Verme	Toplam
Genel Kamu Hizmetleri	5,8	0,6	2,6	69,0	20,4	0,4	0,6	0,6	100
Savunma Hizmetleri	50,4	5,8	43,5	0,0	0,0	0,2	0,0	0,0	100
Kamu Düzeni ve Güvenlik Hizmetleri	67,2	6,8	21,0	0,0	0,0	5,0	0,0	0,0	100
Ekonomik İşler ve Hizmetler	14,7	2,3	6,3	0,0	41,5	27,0	0,6	7,5	100
Çevre Koruma Hizmetleri	64,0	8,9	9,8	0,0	0,1	8,3	8,9	0,0	100
İskan ve Toplum Refahı Hizmetleri	0,3	0,0	0,2	0,0	35,6	7,0	56,9	0,0	100
Sağlık Hizmetleri	44,6	6,6	42,6	0,0	0,1	6,1	0,0	0,0	100
Dinlenme, Kültür ve Din Hizmetleri	59,0	7,8	11,4	0,0	10,5	9,6	1,7	0,0	100
Eğitim Hizmetleri	65,9	8,3	10,0	0,0	4,1	6,6	0,2	4,8	100
Sosyal Gv.ve Sosyal Yardımlar	0,5	0,1	0,9	0,0	98,2	0,2	0,0	0,1	100

4 b)

	Personel Gid.	SGK Prim Öd.	Mal ve Hiz. Al.	Faiz Harc.	Cari Trans.	Sermaye Gid.	Sermaye Trans.	Borç Verme	
Genel Kamu Hizmetleri	10,8	9,3	11,9	100,0	26,5	3,3	13,9	13,7	
Savunma Hizmetleri	11,4	10,7	23,8	0,0	0,0	0,2	0,0	0,0	
Kamu Düzeni ve Güvenlik Hizmetleri	17,7	14,4	13,4	0,0	0,0	5,7	0,0	0,0	
Ekonomik İşler ve Hizmetler	7,6	9,7	7,9	0,0	14,9	61,2	3,7	50,5	
Çevre Koruma Hizmetleri	0,2	0,2	0,1	0,0	0,0	0,1	0,3	0,0	
İskan ve Toplum Refahı Hizmetleri	0,0	0,0	0,0	0,0	2,7	3,4	79,1	0,0	
Sağlık Hizmetleri	11,1	13,3	25,7	0,0	0,0	6,6	0,0	0,0	
Dinlenme, Kültür ve Din Hizmetleri	4,1	4,4	1,9	0,0	0,5	2,9	1,5	0,0	
Eğitim Hizmetleri	36,6	37,4	13,5	0,0	1,6	16,0	1,4	34,4	
Sosyal Gv.ve Sosyal Yardımlar	0,4	0,4	1,7	0,0	53,8	0,6	0,1	1,4	
TOPLAM	100	100	100	100	100	100	100	100	100

Ek Tablo 5. Genel Bütçe Finansmanı (Eylül Sonu)

	Ocak	ubat	Mart	Nisan	Mayıs	Haziran	Temmuz	Ağustos	Eylül
FAZ DİÜİ DENGİ	1.062.507	3.908.486	12.451.827	13.323.512	19.342.579	19.849.176	19.623.960	27.281.852	29.364.186
BÜTÇE DENGESİ	-5.958.349	-8.079.299	-3.514.963	-5.723.601	-4.322.542	-7.044.290	-13.037.176	-9.697.111	-13.407.434
BÜTÇE EMANETLERİ	-1.417.730	-758.273	-803.156	-664.976	-634.069	-493.670	-15.822	-311.561	-300.305
DİĞER EMANETLER	-18.451	-51.755	-943.730	-891.259	-702.009	-790.654	426.481	443.633	276.911
AVANSLAR	5.367.759	1.303.900	1.168.133	1.122.322	958.553	703.681	683.563	574.927	366.412
Nakit Dengesi	-2.026.771	-7.585.427	-4.093.716	-6.157.514	-4.700.067	-7.624.933	-11.942.954	-8.990.112	-13.064.416
Hazine Finansmanı	2.026.771	7.585.427	4.093.716	6.157.514	4.700.067	7.624.933	11.942.954	8.990.112	13.064.416
Toplam Net Borçlanma (Borçlanma eksi geri ödeme)	6.491.656	13.754.272	14.248.552	12.606.885	9.152.892	9.097.670	11.573.677	12.452.887	14.079.658
Yapılan Borçlanmaların Toplamı	18.180.780	30.367.762	43.351.126	51.987.078	63.005.972	74.676.758	87.941.069	90.863.773	105.679.742
İç Borçlanma	16.338.655	24.836.436	37.616.299	46.110.511	55.415.913	66.503.085	78.966.332	81.708.787	96.417.152
Tahvil	12.274.655	19.876.436	30.393.299	37.790.511	47.095.913	58.183.085	67.024.332	68.975.787	81.413.152
Bono	4.064.000	4.960.000	7.223.000	8.320.000	8.320.000	8.320.000	11.942.000	12.733.000	15.004.000
Dış Borçlanma	1.842.124	5.531.327	5.734.827	5.876.567	7.590.059	8.173.673	8.974.738	9.154.986	9.262.590
Anapara Geri Ödemeleri Toplamı	-11.689.124	-16.613.490	-29.102.574	-39.380.193	-53.853.080	-65.579.088	-76.367.392	-78.410.886	-91.600.084
İç Borçlanma	-10.784.343	-12.807.338	-24.770.721	-33.523.736	-46.048.856	-57.152.095	-67.203.207	-68.493.204	-80.445.661
Tahvil	-7.860.343	-7.956.338	-17.406.721	-24.533.736	-37.058.856	-48.162.095	-52.448.626	-52.842.624	-62.532.080
Bono	-2.924.000	-4.851.000	-7.364.000	-8.990.000	-8.990.000	-8.990.000	-14.754.581	-15.650.581	-17.913.581
Dış Borçlanma	-904.780	-3.806.152	-4.331.853	-5.856.457	-7.804.224	-8.426.993	-9.164.186	-9.917.682	-11.154.423
Borçlanma Dışı Diğer Finansman	49.958	131.951	223.944	383.793	421.081	464.377	1.514.413	1.544.403	1.599.752
Önceden Verilen Borçlardan Yapılan Anapara Tahsilatı	49.958	131.951	212.831	306.724	323.536	366.832	430.159	460.148	515.498
Özelleştirme Geliirlerinden Hazineye Aktarılan	0	0	0	0	0	0	986.710	986.710	986.710
Borç verme (-) Geri ödeme (+)	0	0	11.113	77.069	97.545	97.545	97.545	97.545	97.545
Kasa hareketi (- giriş, + çıkış)	-4.514.842	-6.300.797	-10.378.780	-6.833.164	-4.873.906	-1.937.114	-1.145.136	-5.007.178	-2.614.994
Kaynak : Hazine Müsteşarlığı									

Ek Tablo 6. Merkezi Yönetim Borç Stokunun Kompozisyonu (Eylül Sonu)

(milyon YTL)	Merkezi Yönetim Borç Stoku (2006 Sonu)	%	Merkezi Yönetim Borç Stoku (Ocak 2007)	%	Merkezi Yönetim Borç Stoku (İubat 2007)	%	Merkezi Yönetim Borç Stoku (Mart 2007)	%	Merkezi Yönetim Borç Stoku (Nisan2007)	%	Merkezi Yönetim Borç Stoku (Mayıs2007)	%	Merkezi Yönetim Borç Stoku (Haziran2007)	%	Merkezi Yönetim Borç Stoku (Temmuz2007)	%	Yönetim Borç Stoku (Ağustos2007)	%	Merkezi Yönetim Borç Stoku (Eylül2007)	%
Merkezi Yönetim Borç Stokunun Yapısı	251.470	100,0	257.350	100,0	263.165	100,0	263.724	100,0	262.336	100,0	258.968	100,0	253.718	100,0	256.125	100,0	258.109	100,0	258.272	100,0
<i>Kağıdı Elinde Tutanlar Açısından</i>	251.470	100,0	257.350	100,0	263.165	100,0	263.724	100,0	262.336	100,0	258.968	100,0	253.718	100,0	256.125	100,0	258.109	100,0	258.272	100,0
Kamuya	71.410	28,4	71.724	27,9	73.444	27,9	73.521	27,9	74.107	28,2	73.347	28,3	69.085	27,2	69.391	27,1	69.732	27,0	69.814	27,0
Piyasaya	180.060	71,6	185.625	72,1	189.721	72,1	190.202	72,1	188.230	71,8	185.621	71,7	184.634	72,8	186.734	72,9	188.377	73,0	188.458	73,0
<i>Faiz Yapısı Açısından</i>	251.470	100,0	257.350	100,0	263.165	100,0	263.724	100,0	262.336	100,0	258.968	100,0	253.718	100,0	256.125	100,0	258.109	100,0	258.272	100,0
Sabit Faizliler	121.053	48,1	127.558	49,6	129.732	49,3	128.805	48,8	128.495	49,0	123.389	47,6	120.922	47,7	123.520	48,2	124.860	48,4	124.002	48,0
Değişken Faizliler	130.417	51,9	129.791	50,4	133.434	50,7	134.919	51,2	133.841	51,0	135.580	52,4	132.796	52,3	132.605	51,8	133.249	51,6	134.270	52,0
<i>Döviz Kompozisyonu açısından</i>	251.470	100,0	257.350	100,0	263.165	100,0	263.724	100,0	262.336	100,0	258.968	100,0	253.718	100,0	256.125	100,0	258.109	100,0	258.272	100,0
Türk Lirası Cinsinden	216.800	86,2	219.577	85,3	226.051	85,9	228.215	86,5	230.043	87,7	227.092	87,7	222.316	87,6	224.969	87,8	226.555	87,8	229.311	88,8
Döviz Cinsinden	32.989	13,1	36.031	14,0	35.383	13,4	33.781	12,8	30.601	11,7	30.207	11,7	29.755	11,7	29.740	11,6	30.256	11,7	27.742	10,7
Döviz Endeksli TL	1.681	0,7	1.742	0,7	1.731	0,7	1.727	0,7	1.692	0,6	1.670	0,6	1.648	0,6	1.416	0,6	1.299	0,5	1.220	0,5
Dış Borç Stokunun Yapısı	93.573	100,0	95.256	100,0	94.906	100,0	94.159	100,0	90.158	100,0	89.095	100,0	87.768	100,0	88.108	100,0	89.315	100,0	83.251	100,0
<i>Faiz Yapısı açısından</i>	93.573	100,0	95.256	100,0	94.906	100,0	94.159	100,0	90.158	100,0	89.095	100,0	87.768	100,0	88.108	100,0	89.315	100,0	83.251	100,0
Sabit Faizliler	65.113	69,6	66.820	70,1	69.184	72,9	68.787	73,1	66.680	74,0	64.706	72,6	63.658	72,5	63.858	72,5	65.193	73,0	61.257	73,6
Değişken Faizliler	28.460	30,4	28.436	29,9	25.722	27,1	25.372	26,9	23.477	26,0	24.390	27,4	24.110	27,5	24.249	27,5	24.122	27,0	21.994	26,4
Toplam Borç Stokunun Yapısı	345.043	100,0	352.606	100,0	358.071	100,0	357.882	100,0	352.494	100,0	348.064	100,0	341.486	100,0	344.233	100,0	347.424	100,0	341.523	100,0
<i>Kağıdı Elinde Tutanlar Açısından</i>	345.043	100,0	352.606	100,0	358.071	100,0	357.882	100,0	352.494	100,0	348.064	100,0	341.486	100,0	344.233	100,0	347.424	100,0	341.523	100,0
Kamuya	71.410	20,7	71.724	20,3	73.444	20,5	73.521	20,5	74.107	21,0	73.347	21,1	69.085	20,2	69.391	20,2	69.732	20,1	69.814	20,4
Piyasaya (1)	273.633	79,3	280.881	79,7	284.627	79,5	284.361	79,5	278.388	79,0	274.717	78,9	272.401	79,8	274.841	79,8	277.692	79,9	271.709	79,6
<i>Faiz Yapısı Açısından</i>	345.043	100,0	352.606	100,0	358.071	100,0	357.882	100,0	352.494	100,0	348.064	100,0	341.486	100,0	344.233	100,0	347.424	100,0	341.523	100,0
Sabit Faizliler	186.166	54,0	194.379	55,1	198.916	55,6	197.591	55,2	195.175	55,4	188.094	54,0	184.580	54,1	187.378	54,4	190.053	54,7	185.259	54,2
Değişken Faizliler	158.877	46,0	158.227	44,9	159.155	44,4	160.291	44,8	157.319	44,6	159.969	46,0	156.906	45,9	156.854	45,6	157.371	45,3	156.265	45,8
<i>Döviz Kompozisyonu açısından</i>	345.043	100,0	352.606	100,0	358.071	100,0	357.882	100,0	352.494	100,0	348.064	100,0	341.486	100,0	344.233	100,0	347.424	100,0	341.523	100,0
Türk Lirası Cinsinden	216.800	62,8	219.577	62,3	226.051	63,1	228.215	63,8	230.043	65,3	227.092	65,2	222.316	65,1	224.969	65,4	226.555	65,2	229.311	67,1
Döviz Cinsinden	126.562	36,7	131.288	37,2	130.288	36,4	127.940	35,7	120.759	34,3	119.302	34,3	117.522	34,4	117.848	34,2	119.570	34,4	110.993	32,5
Döviz Endeksli TL	1.681	0,5	1.742	0,5	1.731	0,5	1.727	0,5	1.692	0,5	1.670	0,5	1.648	0,5	1.416	0,4	1.299	0,4	1.220	0,4
<i>İç Borç Stokunun Ortalama Vadesi (Ay)</i>	24		23,9		23,9		24,9		24,8		26,1		26,9		27		26,2		26,6	
<i>İç Borçlanmanın Ortalama Vadesi (Ay)</i>	27,5		24,1		44,9		42,8		29,5		55,6		32,7		28,9		40,9		29,0	
<i>İç Borç İhaleleri Ortalama Faiz Oranı % (2)</i>	21,47		20,36		18,85		19,81		19,1		18,81		18,52		17,56		18,58		18,25	

(1) Dış Borç Stokunun tamamının piyasaya olduğu varsayılmıştır.

(2) İskontolu Satışlar

Kaynak: www.hazine.gov.tr