



Ayşegül Dinççağ¹

Araştırmacı, Ekonomi Etütleri

Hasan Çağlayan Dündar²

Araştırmacı, Ekonomi Etütleri

2008 Krizinin Kadın ve Erkek İşgücüne Etkileri

Küresel kriz, Türkiye'de reel sektör ve işgücü piyasasını oldukça olumsuz etkilemiştir. Kriz nedeniyle 2009 yılında işsiz sayısı 3,5 milyonun üzerine yükselmiş, 2010 yılında krizden toparlanmanın gerçekleşmesiyle işsiz sayısı yeniden 3 milyonun altına inmiştir. Kriz ve toparlanma dönemlerinde işsizliğin seyri incelendiğinde, kadın ve erkek işsiz sayılarının farklı oranlarda değiştiği görülmektedir. Şekil 1'de görüldüğü gibi, kriz döneminde erkek işsiz sayısı yüzde 57, kadın işsiz sayısı ise yüzde 45 oranında artmıştır³. Bir başka deyişle erkek istihdamı krizden kadın istihdamına göre daha fazla etkilenmiştir. Ancak, toparlanma döneminde bunun tersi bir durum ortaya çıkmıştır. İşsiz sayısının tavan yaptığı Mayıs 2009 döneminden Aralık 2010'a kadar geçen sürede, erkek işsiz sayısı yüzde 29 oranında azaldığı halde kadın işsiz sayısı sadece yüzde 4 oranında azalmıştır. Yani erkek işsizliği hızla kriz öncesi düzeyine gerilerken kadın işsizliğinde sabit bir seyir gözlenmektedir.

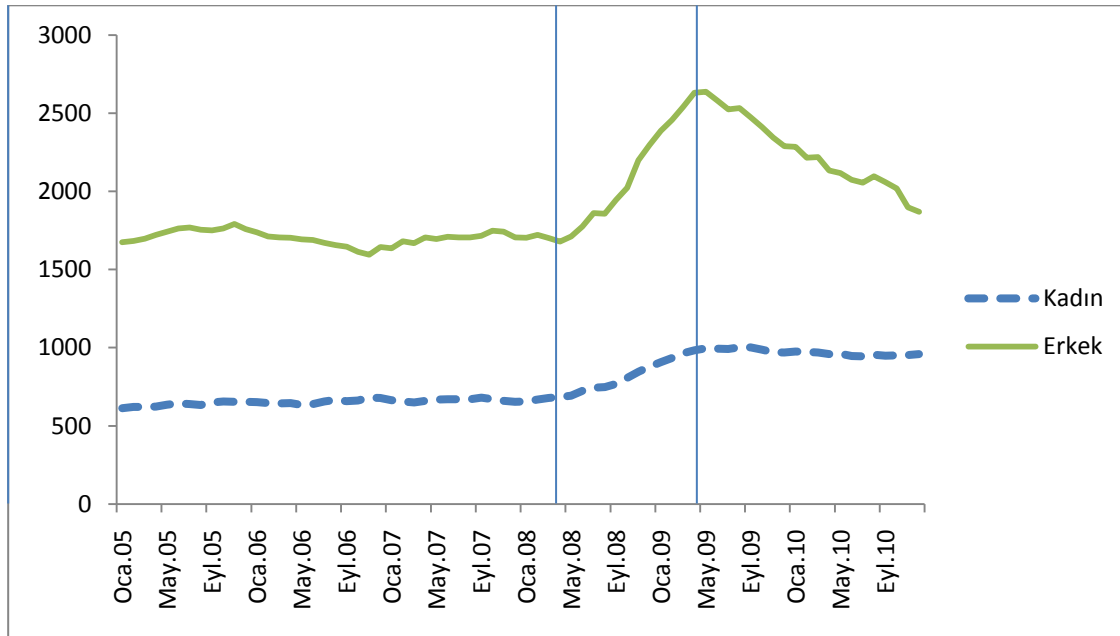
¹ <http://www.tepav.org.tr/tr/ekibimiz/s/1114/Aysegul+Dinccag>

² <http://www.tepav.org.tr/tr/ekibimiz/s/1156/H.+Caglayan+Dundar>

³ Krizin istihdama etkileri, Şekil 1'e göre Nisan 2008 - Mayıs 2009 döneminde belirgin olarak görülmektedir. Bu nedenle, notun ilerleyen kısımlarında kriz dönemi olarak adlandırılan dönemde (seriler mevsimsel etkilerden arındırılarak) bu aylardaki değişiklikler incelenecektir.

Bu not, kriz ve toparlanma dönemlerinde kadın ve erkek istihdamındaki değişimi karşılaştırmalı olarak incelemektedir. Kriz başlangıcından günümüze kadın ve erkek istihdamındaki değişim, çalışılan sektörler, işgücüne katılım, işteki durum ve diğer ilgili faktörler de dikkate alınarak değerlendirilmiştir. Yapılan analizin sonucunda, kadın işsiz sayısındaki artışın görece daha az olmasının kısmen sanayi sektörünün yapısından, kısmen de kadınların kendi işlerini yaratmaya başlamasından kaynaklandığı görülmektedir. Toparlanma döneminde ise, erkek işsiz sayısı hızla azalırken kadın işsizlerin azalmamasının, kadınlar için yeterli istihdam yaratılamamasından ziyade, aynı dönemde kadınların işgücüne katılımının da artıyor olmasından kaynaklandığı ortaya çıkmaktadır.

Şekil 1. Kadın ve Erkek İşsiz Sayıları (bin kişi, mevsimsellikten arındırılmış seriler, 2005-2010)



Kaynak: Türkiye İstatistik Kurumu (TÜİK)

Kriz Döneminde Kadın ve Erkek İşgücünün Durumu⁴

Tablo 1'de, krizde işsizliğin en çok arttığı dönem olan Mayıs 2009 ayına ait işgücü göstergeleri, kriz öncesi olan Nisan 2008 verileri ile mevsimsellikten arındırılarak karşılaştırılmıştır. Buna göre, krizin etkisiyle erkek istihdamında büyük bir azalma olmuş, ancak kadın istihdamında krize rağmen artış gerçekleşmiştir.⁵

⁴ Şekil 1'e göre 2008 krizi işsizliği Nisan 2008-Mayıs 2009 döneminde olumsuz etkilemiş, bu dönemden itibaren işsizlik azalmaya başlamıştır. Bu nedenle, notun ilerleyen bölümlerinde kriz dönemi olarak Nisan 2008-Mayıs 2009 dönemi ele alınacaktır.

⁵ Bu nottaki tabloların tamamında mevsimsellikten arındırılmış seriler kullanıldığından, tablolardaki rakamlar işgücü piyasası göstergelerindeki gerçek değişim rakamlarını değil, mevsimsel etkilerden bağımsız olarak kriz ve toparlanma döneminin etkilerini yansıtmaktadır. Bu veriler yerine, kriz döneminde 2008-2009, toparlanma döneminde ise 2009-2010 yıllık verileri kıyaslandığında da benzer sonuçlar elde edilmiştir.

Tablo 1. Kriz Döneminde İşgücü Göstergelerinde Değişim (bin kişi, mevsimsellikten arındırılmış seriler)

	Türkiye		Kent		Kır	
	Kadın	Erkek	Kadın	Erkek	Kadın	Erkek
15+ yaş nüfus	469	475	338	190	131	285
İşgücü	439	462	400	273	39	189
İstihdam	134	-486	137	-461	-3	-25
İşsiz	305	948	263	734	42	214

Kaynak: Türkiye İstatistik Kurumu (TÜİK)

Tablo 1'e göre kriz döneminde istihdamdaki değişimin büyük bölümünün kentlerden kaynaklanmaktadır. Bu nedenle, kentsel istihdam sektörlerine ayrılarak her bir sektörde krizin etkisi incelenmiştir. Tablo 2'de kriz döneminde kadın ve erkek istihdamının sektörlerine göre değişimi görülmektedir. Buna göre, tarım haricindeki tüm sektörlerde kadın istihdamı artmıştır. Erkek istihdamı ise, sanayi, ticaret, turizm, sosyal ve kişisel hizmetlerde azalmış, sadece finans, sigorta, vb. iş hizmetleri alanlarında artmıştır. Özellikle sanayi sektöründe erkek istihdamında yaşanan daralma dikkat çekicidir.

Tablo 2. Kriz Döneminde Sektörlere Göre Kentsel İstihdamın Değişimi (bin kişi, mevsimsellikten arındırılmış seriler)

	Tarım	Sanayi	Ticaret ve Turizm	Finans, Sigorta, İş Hizmetleri	Sosyal ve Kişisel Hizmetler
Kadın	-48	21	17	56	88
Erkek	-9	-355	-49	92	-1

Kaynak: Türkiye İstatistik Kurumu (TÜİK)

Kriz döneminde işsizliğin en çok arttığı grup, lise altı eğitilmişler olmuştur (Tablo 3). Üniversite mezunlarında ise, kriz döneminde istihdam artmış, ancak işgücüne katılımın da artmasından dolayı işsiz sayılarında artış gözlenmiştir. Buna rağmen, işsiz sayısının en az arttığı grup üniversite mezunları olmuş, bu durum eğitilmiş işgücünün krize rağmen talep edildiğini göstermiştir.

Kadın ve erkek işgücüne ayrı ayrı bakıldığında ise, üniversite mezunlarında kadınlar ve erkekler arasında belirgin bir fark görülmemektedir. Ancak, lise altı eğitilmiş grupta kadın istihdamı artarken erkek istihdamının önemli ölçüde azalması dikkat çekicidir. Lise altı eğitilmiş erkek istihdamının azalmasının sanayi sektöründeki istihdam kayıpları ile alakalı olduğu düşünülmektedir.

Tablo 3. Kriz Döneminde İşgücü İstatistiklerinde Değişim, Eğitim Durumuna Göre (bin kişi, kent, mevsimsellikten arındırılmış seriler)

	Kadın			Erkek		
	İşgücü	İstihdam	İşsiz	İşgücü	İstihdam	İşsiz
Lise Altı	220	87	133	141	-367	508
Lise	64	-33	97	-41	-204	163
Yükseköğrenim	167	96	71	175	111	64

Kaynak: Türkiye İstatistik Kurumu (TÜİK)

Toparlanma Döneminde Kadın ve Erkek İşgücünün Durumu⁶

Kriz döneminde işsizliğin tavan yaptığı Mayıs 2009'dan itibaren işgücü piyasası toparlanmaya, işsizlik rakamları düşmeye başlamıştır. Tablo 4'te toparlanma döneminde işgücü göstergelerindeki değişim görülmektedir. Buna göre, kriz döneminden farklı olarak, toparlanma döneminde erkek istihdamı kadınlardan daha fazla artmıştır. Aynı dönemde kadınların işgücüne katılımının da artması ile kadın işsiz sayısı hemen hemen aynı kalmış, buna karşın erkek işsiz sayısında büyük bir azalma olmuştur.⁷

Tablo 4. Toparlanma Döneminde İşgücü Göstergelerinde Değişim (bin kişi, mevsimsellikten arındırılmış seriler)

	Türkiye		Kent		Kır	
	Kadın	Erkek	Kadın	Erkek	Kadın	Erkek
15+ yaş nüfus	672	684	325	253	347	431
İşgücü	909	635	460	309	449	326
İstihdam	942	1377	477	879	465	498
İşsiz	-33	-742	-17	-570	-16	-172

Kaynak: Türkiye İstatistik Kurumu (TÜİK)

Sektörlere göre istihdamın değişimine bakıldığında ise, sanayi, iş hizmetleri, sosyal ve kişisel hizmetler sektörlerinde erkek istihdamının kadınlara göre daha fazla arttığı görülmektedir. Krizden toparlanmaya rağmen erkek istihdamının azalmaya devam ettiği tek istisna, ticaret ve turizm olmuştur. Bu durum da, krizden bağımsız olarak, bu sektörde erkek çalışanların payının son yıllarda azalıyor olmasından kaynaklanmaktadır.⁸

⁶ Şekil 1'e göre krizde en yüksek işsizliğin görüldüğü Mayıs 2009 verileri ile Türkiye İstatistik Kurumu tarafından açıklanmış en son aylık veri olan Aralık 2010 arasındaki dönem toparlanma dönemi olarak alınmıştır. Notun ilerleyen bölümlerinde de toparlanma dönemi olarak bu dönem ele alınacaktır.

⁷ Aynı analiz, 2009 ve 2010'a ait yıllık veriler karşılaştırıldığında da benzer sonuçlar vermektedir.

⁸ Ticaret ve turizm sektörlerinde son yıllarda kadın çalışanların payı giderek artmakta, erkek çalışanların payı ise azalmaktadır. 2004 yılında sektörde çalışanların yüzde 87'si erkek iken bu oran her yıl azalarak 2010 yılında yüzde 81'e düşmüştür.

Tablo 5. Toparlanma Döneminde Sektörlere Göre Kentsel İstihdamın Değişimi (bin kişi, mevsimsellikten arındırılmış seriler)

	Tarım	Sanayi	Ticaret ve Turizm	Finans, Sigorta, İş Hizmetleri	Sosyal ve Kişisel Hizmetler
Kadın	118	119	58	61	69
Erkek	8	296	-189	130	146

Kaynak: Türkiye İstatistik Kurumu (TÜİK)

Tablo 2 ve Tablo 4'ten çıkan sonuçlar karşılaştırıldığında görülmektedir ki, krizden bağımsız olarak hem küçülme hem de toparlanma dönemlerinde, ticaret ve turizm sektöründe kadın istihdamı, iş hizmetlerinde ise erkek istihdamı daha fazla artmıştır. Ancak, sanayi, sosyal ve kişisel hizmetler sektörlerinde kriz ve toparlanma dönemlerinde birbirinden farklı etkiler gözlenmiştir. Bu sektörlerde kriz döneminde kadın istihdamı artarken erkek istihdamı azalmış, toparlanma döneminde ise erkek istihdamı kadınlara göre daha fazla artmıştır.

Toparlanma döneminde istihdamın en çok arttığı grup, kriz döneminde işsizliği en çok artan lise altı eğitimliler olmuştur. Bu dönemde tüm gruplarda kadın istihdamının erkeklere kıyasla daha az arttığı, ayrıca kadınların işgücüne katılımının da artması ile kadın işsiz sayısının fazla değişmediği görülmektedir.⁹

Tablo 6. Toparlanma Döneminde İşgücü İstatistiklerinde Değişim, Eğitim Durumuna Göre (bin kişi, kent, mevsimsellikten arındırılmış seriler)

	Kadın			Erkek		
	İşgücü	İstihdam	İşsiz	İşgücü	İstihdam	İşsiz
Lise Altı	277	313	-36	88	478	-390
Lise	-7	35	-42	-100	49	-149
Yükseköğrenim	132	102	30	285	308	-23

Kaynak: Türkiye İstatistik Kurumu (TÜİK)

Sanayi Sektöründe Krizin Etkileri

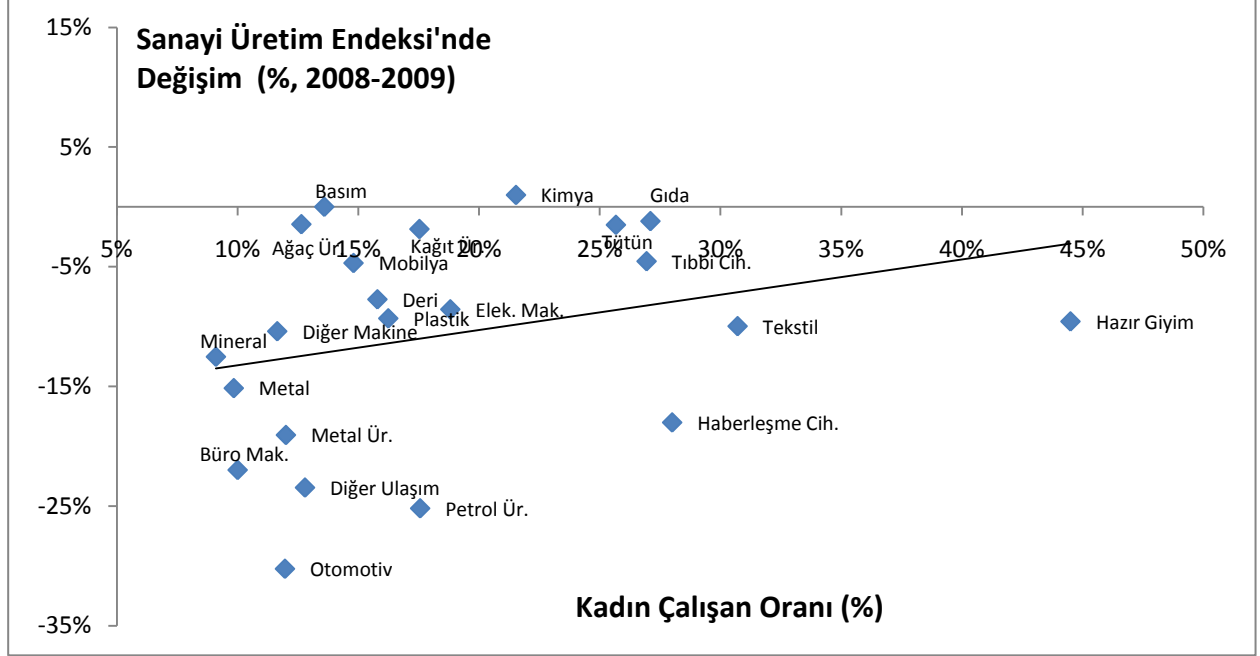
Kriz ve toparlanma dönemleri arasında, kadın ve erkek istihdamı açısından en büyük fark görülen sektör sanayi sektörüdür. Bu sektörde, kriz döneminde kadın istihdamı artarken erkek istihdamı azalmış, toparlanma dönemi ile birlikte bu durum değişmiştir. Toparlanma döneminde erkek istihdamı da artışa geçmiş ve bu dönemde kadın istihdamına göre daha fazla artış göstermiştir.

Kriz döneminde imalat sanayinin alt sektörlerinde görülen küçülme ile bu sektörlerdeki kadın çalışan oranları kıyaslandığında, kadın çalışanların fazla olduğu sektörlerin diğer

⁹ Tablo 6'da dikkati çeken bir diğer durum da, lise mezunlarının işgücüne katılımının krizden toparlanmaya rağmen düşüyor olmasıdır.

sektörlere kıyasla daha az küçüldüğü ortaya çıkmaktadır (Şekil 2). Bu durum, kadın işsiz sayısının krizden daha az etkilenmesinin sebeplerinden biridir.

Şekil 2. İmalat Sanayinin Alt Kollarında Küçülme (2008-2009) ve Kadın Çalışan Oranı (2009)



Kaynak: Türkiye İstatistik Kurumu, TEPAV

Kriz Döneminde Serbest Çalışan Kadın Sayısındaki Artış Dikkat Çekici

Kriz döneminde kadın ve erkek çalışanlar arasında görülen bir diğer fark da, işteki duruma göre erkeklerde tüm gruplarda istihdamın azalmasına rağmen kadınlarda ücretli/yevmiyeli ve kendi hesabına çalışanların artmasıdır. Özellikle, kendi hesabına çalışan kadın sayısındaki artış dikkat çekicidir.

Tablo 5. İşteki Duruma Göre KentSEL İstihdamın Kriz Dönemindeki Değişimi (bin kişi, mevsimsellikten arındırılmış seriler)¹⁰

	Ücretli/ Yevmiyeli	İşveren	Kendi Hesabına	Ücretsiz Aile İşçisi
Kadın	19	-3	121	-7
Erkek	-316	-12	-113	-18

Kaynak: Türkiye İstatistik Kurumu (TÜİK)

¹⁰ Krizin istihdama etkilerinin gözlemlendiği dönem olan Nisan 2008-Mayıs 2009 verileri mevsimsellikten arındırılarak karşılaştırılmıştır.

Krizden toparlanma ile birlikte, diğer gruplarda da istihdam artışa geçmiş, özellikle ücretli/yevmiyeli çalışan erkek sayısında büyük bir artış meydana gelmiştir. Ancak, işveren olarak veya kendi hesabına çalışan kadınların sayısı, erkeklerden daha fazla artmaya devam etmektedir. Ayrıca ücretsiz aile işçisi olan erkeklerin sayısı azalırken kadınlarda bu sayı da artmaktadır.

Tablo 6. İşteki Duruma Göre Kentsel İstihdamın Toparlanma Dönemindeki Değişimi (bin kişi, mevsimsellikten arındırılmış seriler)

	Ücretli/ yevmiyeli	İşveren	Kendi Hesabına	Ücretsiz aile işçisi
Kadın	290	12	112	86
Erkek	861	7	19	-8

Kaynak: Türkiye İstatistik Kurumu (TÜİK)

Tablo 5'te görülen kendi hesabına çalışan kadın sayısındaki artış, kadınların kriz döneminde kendi işlerini kurmaya teşvik edildiklerini göstermektedir. Aşağıdaki bölümde görüleceği gibi çoğunluğu kayıt dışı olan bu istihdam artışı, kriz döneminde kadın işsiz sayısının fazla artmamış olmasının bir diğer sebebidir.

Kentlerde kayıt dışı çalışan kadınlar artıyor

İşteki duruma göre kayıt dışı istihdam verilerine bakıldığında, kriz döneminde tüm gruplarda kayıt dışı çalışan erkeklerin azaldığı görülmektedir. Kadınlarda ise durum bunun tam tersidir. Kriz döneminde, ücretsiz aile işçisi olarak çalışan kadınlar hariç, tüm gruplarda kayıt dışı istihdam artmıştır. Özellikle kendi hesabına kayıt dışı olarak çalışan kadınların sayısındaki artış dikkat çekicidir.

Tablo 7. İşteki Duruma Göre Kriz Döneminde Kayıt Dışı Çalışanların Değişimi (bin kişi, kent, mevsimsellikten arındırılmış seriler)

	Ücretli veya yevmiyeli	İşveren	Kendi hesabına	Ücretsiz aile işçisi
Kadın	0	1	111	-30
Erkek	-106	-14	-21	-20

Kaynak: Türkiye İstatistik Kurumu (TÜİK)

Krizden toparlanma dönemine bakıldığında ise, kendi hesabına kayıt dışı çalışan kadınların yine 100 binin üzerinde arttığı görülmektedir. Bunun yanında, ücretli/yevmiyeli veya ücretsiz aile işçisi olarak kayıt dışı çalışan kadın sayısı da artmıştır. Erkeklerde ise işveren olarak veya kendi hesabına kayıt dışı çalışanlar azalırken, ücretli/yevmiyeli olarak kayıt dışı çalışan sayısı artmıştır.

Tablo 8. İşteki Duruma Göre Toparlanma Döneminde Kayıt Dışı İstihdamın Değişimi (bin kişi, kent, mevsimsellikten arındırılmış seriler)

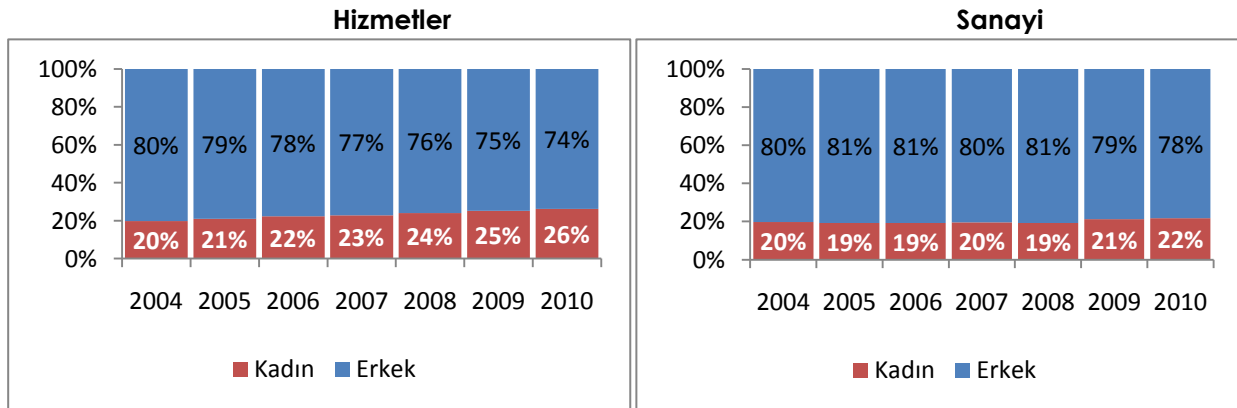
	Ücretli veya yevmiyeli	İşveren	Kendi hesabına	Ücretsiz aile işçisi
Kadın	23	-5	105	81
Erkek	64	-24	-24	-5

Kaynak: Türkiye İstatistik Kurumu (TÜİK)

Bu veriler, kriz ve toparlanma dönemlerinde kadınlarda görülen istihdam artışının önemli bir bölümünün kendi hesabına kayıt dışı çalışan kadınların artışından kaynaklandığını göstermektedir. Ücretli ve yevmiyeli çalışanların aksine, kendi hesabına çalışan kişi sayısının artması kadın istihdamını artırmakta, ancak kayıt dışılığı olumsuz etkilemektedir. Verilerin güvenilirliği sorgulanabilir olsa da, kriz başlangıcından bugüne kadar artmış olan kadın istihdamının içinde yaklaşık 200 bin kişinin kendi hesabına kayıt dışı çalışanlardan oluşması da dikkat çekici bir gelişmedir.

Kadın işsiz sayısının yüksekliğinin asıl sebebi artan işgücüne katılım

Sanayi ve hizmet sektörlerinde kadın çalışanların erkek çalışanlara oranı Şekil 4'te görülmektedir. Son yıllarda, hizmet sektörlerinin içerisinde yapısal bir dönüşüm söz konusudur. Kadın çalışanların erkek çalışanlara oranı son yıllarda artarak 2010 yılında yüzde 26'ya yükselmiştir. Ancak, sanayi sektöründe böyle bir durum gözlenmemektedir. Kadın çalışanların sanayideki payı sadece 2008 yılından beri artmakta olup, bu durum uzun vadeli yapısal bir dönüşümden değil, kısmen krizin etkisinden kaynaklanmaktadır. Her iki sektörde de son üç yıldır kadınların payının artıyor oluşu büyük bir olasılıkla kadın istihdamını artıran faktörlerden biri olmuştur. Bu nedenle, son yıllarda kadınlar için istihdam olanaklarının eskiye göre azalmadığı söylenebilir. Şekil 1'de ortaya konan tabloya geri dönecek olursak, kadın işsiz sayısının toparlanmaya rağmen yüksek oluşu, kadınlar için istihdam olanaklarının az olmasından değil, son dönemde kadınların işgücüne katılımının da yüksek olmasından kaynaklanmaktadır.

Şekil 3. Kadın ve erkek çalışanların payları (Hizmetler ve Sanayi, 2004-2010, Kent)

Kaynak: Türkiye İstatistik Kurumu (TÜİK)

Sonuçlar ve Değerlendirme

Bu politika notunda, küresel krizin kadın ve erkek istihdamına etkileri incelenmiştir. Kriz süresince, erkek işsizliği önemli ölçüde artarken kadın işsiz sayısı fazla etkilenmemiş, bu durum kadınların yoğun çalıştığı sektörlerin krizden daha az etkilenmesi, kadınların kendi işlerini kurmaya başlamaları gibi faktörler sonucu kadın istihdamının krize rağmen artmasından kaynaklanmıştır. Ayrıca, verilerin güvenilirliği sorgulanmaya müsait olmak üzere, krizin başladığı dönemden itibaren kayıt dışı olarak kendi hesabına çalışan kadın sayısında meydana gelen artış dikkat çekicidir.

Krizden toparlanma ile beraber, özellikle sanayi sektöründe yaşanan istihdam artışıyla, erkek işsiz sayıları kriz öncesi düzeyine gerilemiştir. Ancak, krizden toparlanmaya rağmen kadın işsiz sayısında yeterli bir azalma meydana gelmemiştir. Bu durumun nedeni, kadınlara istihdam yaratılamamasından ziyade, kadınların işgücüne katılımının son dönemde artmış olmasıdır. Krizden toparlanma ile beraber kadın istihdamında da, erkek istihdamına kıyasla daha sınırlı olsa da artış meydana gelmiştir. Ancak, aynı dönemde kadınların işgücüne katılımının da artması sonucu kadın işsiz sayısı sabit kalmıştır. Kadınların işgücüne katılımının artması, ekonomimiz açısından olumlu bir gelişmedir. Ancak, bu durum kadınlar için iş olanaklarının artırılması zorunluluğunu da beraberinde getirmiştir. Özellikle işsizlik sorunu ile mücadele ettiğimiz bugünlerde, kadın istihdamını artırıcı politikalar üzerinde düşünülmesi bu nedenle faydalı olacaktır.