



Dr. Türkmen Göksel

Öğretim Üyesi, Ankara Üniversitesi Siyasal Bilgiler Fakültesi

Dr. Yetkin Çınar

Öğretim Üyesi, Ankara Üniversitesi Siyasal Bilgiler Fakültesi

“YSK” Tarafından Yapılan Düzenlemelerin “Adalet” ve “Sandalye Dağılımı” Üzerindeki Etkileri ve Öneriler

Nispi temsile dayanan bir seçim sisteminde dahi temsilde orantısızlığın var olmasının bir nedeni de bölgesel oyların eşit değerde olmamasıdır. Belirli bir bölgede bir seçmenin oyuna karşılık gelen milletvekili sayısı (veya bir milletvekiline düşen nüfus ya da seçmen sayısı) kullanılarak “1 oyun değeri” hesaplanabilir. Türkiye’de seçim bölgelerinde bu açıdan ciddi bir eşitsizlik olduğu bilinmektedir. Öyle ki, örneğin Tunceli ilinde 1 oyun değeri, İzmir 1 numaralı seçim bölgesi veya Balıkesir seçim bölgesine göre 3,5 kat fazladır.

Oysa ki adaletin tam olarak sağlandığı bir durumda bir oyun değeri tüm seçim bölgelerinde eşit olmalıdır. Böyle bir eşitliğin tam olarak sağlanması matematiksel olarak imkânsız olsa da, ilgili kanunlar ve yetkili seçim kurullarının her seçim bölgesinin kaç milletvekili çıkarabileceğine ilişkin yaptığı düzenlemelerle, seçim bölgelerdeki oy değerlerinin birbirine yakınsamasının sağlanması, yani seçim sisteminde adaletin artırılması mümkündür.

Bu yazının konusu, Türkiye’de Seçim Kanunları ve Yüksek Seçim Kurulu (YSK) tarafından 2007 genel seçiminden sonra seçim bölgelerinden çıkarılacak milletvekili sayılarıyla ilgili yapılan düzenlemelerin, güncel ve olası bir senaryo analizinin sonuçlarına dayalı olarak “adalet” anlamında yansımalarının ve sandalye aritmetiğine yapacağı etkilerin incelenmesidir.

“YSK” Tarafından Yapılan Düzenlemelerin “Adalet” ve “Sandalye Dağılımı” Üzerindeki Etkileri ve Öneriler

2007 yılından itibaren seçim bölgelerinin çıkaracağı milletvekili sayılarına ilişkin yeni düzenlemeler yapıldı. Son olarak, Seçim Kanunu'nun her ile iki milletvekili vermeyi öngören maddelerinin Anayasa Mahkemesi tarafından “eşitliği sağlamadığı/bozduğu” gerekçesiyle iptali üzerine, YSK tarafından 26 Şubat 2011 tarihi itibarıyla her seçim bölgesi için -bir sonraki seçimde geçerli olmak üzere- milletvekili sayıları yeniden hesaplandı. Bu yeni hesaplamayla bazı illerin milletvekili sayılarında değişiklikler oldu.

Bu düzenlemelerin olası bir senaryoya göre sandalye dağılımına yansımalarını görebilmek amacıyla, öncelikle A&G araştırma şirketi tarafından Şubat 2011 ayında gerçekleştirilen seçim anketinden sağlanan oy tahminleri kullanılarak ve milletvekillerinin bölgesel dağılımına ilişkin son durum esas alınarak bir analiz yapılmıştır. Bu analizle meclisteki sandalye dağılımının şu şekilde oluşacağı öngörülmüştür:

Tablo 1. Oy Oranları ve Milletvekili Sayıları

Parti	Oy Oranları	Milletvekili Sayısı
AKP	47,2	325
CHP	27,3	148
MHP	12,1	50
BAĞIMSIZ/BDP	6,0	27
DİĞER	7,4	-

Düzenlemeler “bir oyun değeri” bakımından adaleti arttırdı, fakat daha da arttırmak mümkün.

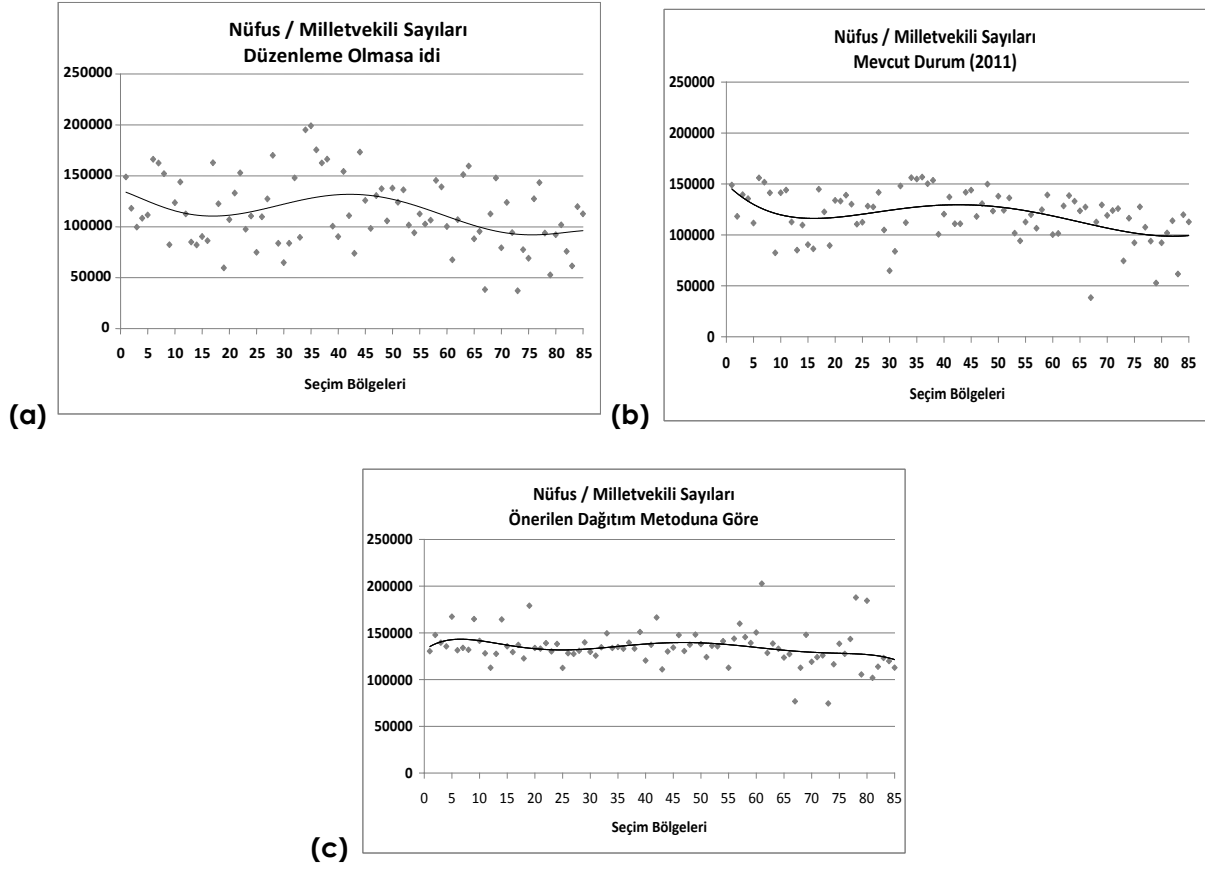
Aşağıda sunulan Şekil 1 'de ise Türkiye'nin 85 seçim bölgesine ilişkin bir oyun değeri veya bir milletvekiline düşen nüfus gösterilmektedir. Şeklin (a) kısmında “2007 seçiminden bu yana hiçbir düzenleme olmasa idi” varsayımı ile hazırlanan grafik, (b) kısmında ise “mevcut düzenleme”ye göre oluşan yeni dağılım sunulmaktadır. Son olarak Şekil 1'in (c) kısmında bu çalışmada “önerilen” düzenleme yapılsaydı oluşacak dağılım gösterilmektedir.¹

Noktaların birbirine yakınlığı bir oyun değeri bakımından adaletin daha fazla sağlandığını göstermektedir. En adaletli durumda tüm noktaların aynı yatay doğru üzerinde olması gerekirdi.

¹ Önerilen hesaplama yönteminde, bir seçim bölgesinin nüfusu Türkiye'nin toplam nüfusuna bölünerek “bölge ağırlığı” hesaplanmıştır; her bölge için bulunan ağırlıklar 550 MV ile çarpılmış ve elde edilen sayılar en yakın tamsayıya yuvarlanarak bölgelerin çıkaracakları milletvekili dağılımına ulaşılmıştır. Bu analizin detayları, nesnel ölçümler ve önerilen düzenlemenin ayrıntıları için Göksel ve Çınar (2011)'e bakınız.

**“YSK” Tarafından Yapılan Düzenlemelerin
“Adalet” ve “Sandalye Dağılımı” Üzerindeki Etkileri ve Öneriler**

Şekil 1. Seçim Bölgelerine Göre Nüfus / Milletvekili Sayısı Oranları



Ulaşılan sonuçlara göre YSK'nın son düzenlemelerinin adalete olumlu katkılarının olduğunu söylemek mümkündür. Bunu şeklin (a) kısmından (düzenleme olmasa idi) ve (b) kısmına geçişte noktaların birbirine daha da yaklaşmış olmasından görmekteyiz. Ancak, bu düzenlemenin yeterli olmadığı, önerilen dağıtım yöntemi ile bölgesel adaleti daha da arttırmanın mümkün olduğu şeklin (c) kısmından gözükmektedir.

Bölgesel bazda elde edilen sonuçlara göre, YSK'nın yaptığı düzenlemede en dikkat çeken değişiklik Bayburt ilinin 1 milletvekili çıkaracak olmasıdır. Böylece Bayburt 85 seçim bölgesi arasından 1 milletvekili çıkaracak tek bölge olmaktadır.

Özetle, YSK'nın “adaleti” sağlama bakımından yaptığı söz konusu değişikliğin yerinde fakat yetersiz olduğu sonucuna ulaşılmıştır. Bir milletvekili çıkaran seçim bölgelerinin daha fazla olması ve geri kalan bölgelerde de gerekli düzenlemelere gidilmesiyle farklı bölgelerde kullanılan oyların değerinin (milletvekili seçme açısından) birbirine yakınsaması mümkündür. Bu husus “temsilde adalet”in ve oyların eşit değerde olması ilkesinin (oy vermede eşitlik) sağlanması açısından önem taşımaktadır.

**“YSK” Tarafından Yapılan Düzenlemelerin
“Adalet” ve “Sandalye Dağılımı” Üzerindeki Etkileri ve Öneriler**

YSK tarafından yapılan düzenlemelerin “Meclis Aritmetiği” üzerinde çok büyük etkisi olmamıştır.

İlginç bir bulgu da, ele alınan senaryo ve geçmiş seçim (2007) sonuçları bağlamında yapılan analiz ve karşılaştırmalarda YSK tarafından yapılan değişikliklerin meclis aritmetiğini önemli ölçüde değiştirmeyecek olmasıdır. Eski ve yeni düzenlemelerin sandalye dağılımları bakımından karşılaştırılmasına aşağıdaki tabloda yer verilmiştir:

Tablo 2. Eski ve Yeni Düzenlemeye göre Sandalye Dağılımları

Parti	Eski Düzenleme (2007'deki düzenleme)	Yeni Düzenleme (26 Şubat 2011)
AKP	326	325
CHP	143	148
MHP	52	50
BAĞIMSIZ/BDP	29	27
DİĞER	-	-

Yeni düzenlemeye göre Türkiye genelinde AKP 1, MHP ve Bağımsız/BDP 2'şer milletvekili kaybederken, CHP 5 milletvekili kazanmaktadır.

Son olarak mevcut düzenleme ile önerilen düzenlemenin sandalye dağılımı açısından karşılaştırılmasına Tablo 3'te yer verilmiştir.

Tablo 3. Yeni ve Önerilen Düzenlemelere göre Sandalye Dağılımları

Parti	Yeni Düzenleme (26 Şubat 2011)	Önerilen Düzenleme
AKP	325	325
CHP	148	150
MHP	50	50
BAĞIMSIZ/BDP	27	25
DİĞER	-	-

Önerilen düzenlemeye göre Bağımsız/BDP'den CHP'ye 2 milletvekili geçmiştir. Dikkat çekici bir nokta da, halî hazırda yapılmış ve önerilen düzenlemelerin sadece CHP'ye yaramakta olduğudur. Bir başka deyişle, var olan adaletsizlik -olumsuz anlamda- sadece CHP'yi etkilemektedir.

Burada unutulmaması gereken husus, YSK'nın ex-ante olarak (seçim öncesi) adaleti en fazla düzeye çekecek düzenlemeleri yapması gereğidir. Zira bu düzenlemelerin burada esas alınan 2011 tahminlerine göre sandalye aritmetiğinde çok fazla farklılık yaratmamış olması, başka durumlarda (değişik oy oranları ve senaryolarda) daha büyük farklılıklar yaratmayacağı anlamına gelmemekte olduğunun altı çizilmelidir.

**“YSK” Tarafından Yapılan Düzenlemelerin
“Adalet” ve “Sandalye Dağılımı” Üzerindeki Etkileri ve Öneriler**

2007 ‘de önerilen mekanizma kullanılsa idi “Sandalye Aritmetiği” nasıl olurdu?

Önerilen mekanizma kullanılsa idi milletvekili dağılımı 2007'de nasıl olurdu sorusuna yanıt Tablo 4'te verilmiştir.

Tablo 4. 2007 Sandalye Dağılımları: Gerçekleşen ve Önerilen Düzenleme

Parti	Gerçekleşen	Önerilen Düzenleme
AKP	341	339
CHP	112	121
MHP	71	68
BAĞIMSIZ/BDP	26	22
DİĞER	-	-

2007 yılında “1 oyun değeri” bakımından daha adaletli bir düzenleme yapılırsa idi CHP 9 sandalye kazanırken, AKP 2, MHP 3 ve Bağımsız/BDP 4 sandalye kaybedecekti.

Kaynak

Göksel, T. & Çınar, Y. (2011). *Türkiye’de Seçim Barajına ve Seçim Sistemi Değişikliklerine Yönelik Analizler ve Politika Önerileri*, TEPAV Yayını olarak yayınlanacak çalışma.