



Doç. Dr. Ümit ÖZLALE¹

Direktör, TEPAV Kamu Politikaları Eğitim ve Araştırma Enstitüsü

H. Ekrem CUNEDİOĞLU²

Araştırmacı, Ekonomi Etütleri

TÜRKİYE'NİN İHRACAT PERFORMANSI 2: Sektörel Bazda Çeşitlilik, Rekabetçilik ve Adaptasyon

İhracat performansımızı dışsal etkilerden arındırıp rekabet edebilirlik düzeyi (rekabetçilik) ve yeni pazarlara uyum sağlama kabiliyeti (adaptasyon) açısından değerlendirmek son 10 yılda uygulanan dış ticaret politikalarının etkileri konusunda daha doğru sonuçlar verecektir. Serinin ilk politika notunda³ Türkiye'nin genel ihracat performansını bu iki faktöre referans vererek değerlendirdiğimizde, ihracatımızın daha az rekabetçi ama yeni pazarlara uyum sağlamada daha başarılı olduğunu göstermiştik. Adaptasyon yeteneğimizdeki bu olumlu gelişmenin kısa vadede ihracat kayıplarını önlese de rekabet gücü kaybı nedeniyle uzun vadede olumsuz sonuçlar doğurabileceğini de belirtmiştik⁴. Bu politika notunda ihracatımızın yarısından fazlasını oluşturan altı sektör⁵(Meyve-Sebze, Tekstil, Demir-Çelik, Elektrikli Makineler, Motorlu Kara Taşıtları ve Konfeksiyon) üzerinde yoğunlaşarak, bu sektörlerdeki rekabetçilik ve adaptasyon performansının Türkiye'deki genel tablodan nasıl farklılaştığı incelenmektedir.

¹ http://www.tepav.org.tr/tr/ekibimiz/s/1170/Umit+Ozlale_+Dr.

² <http://www.tepav.org.tr/tr/ekibimiz/s/1175/H.+Ekrem+Cunedioğlu>

³ Ümit Özlale ve Ekrem Cunedioğlu, "Türkiye'nin İhracat Performansı 1: Daha Az Rekabetçi Daha Hızlı Adapte", TEPAV Politika Notu, Mart 2011.

http://www.tepav.org.tr/upload/files/13015535958.Turkiye_nin_Ihracat_Performansi_1_Daha_Az_Rekabetci_Daha_Hizli_Adapte.pdf

⁴ Benzer bir uyan için bkz: Güven Sak, "İrak'a Mal Sattıkça Irak Gibi Olmamak Lazım", Radikal, 17 Aralık 2010 .

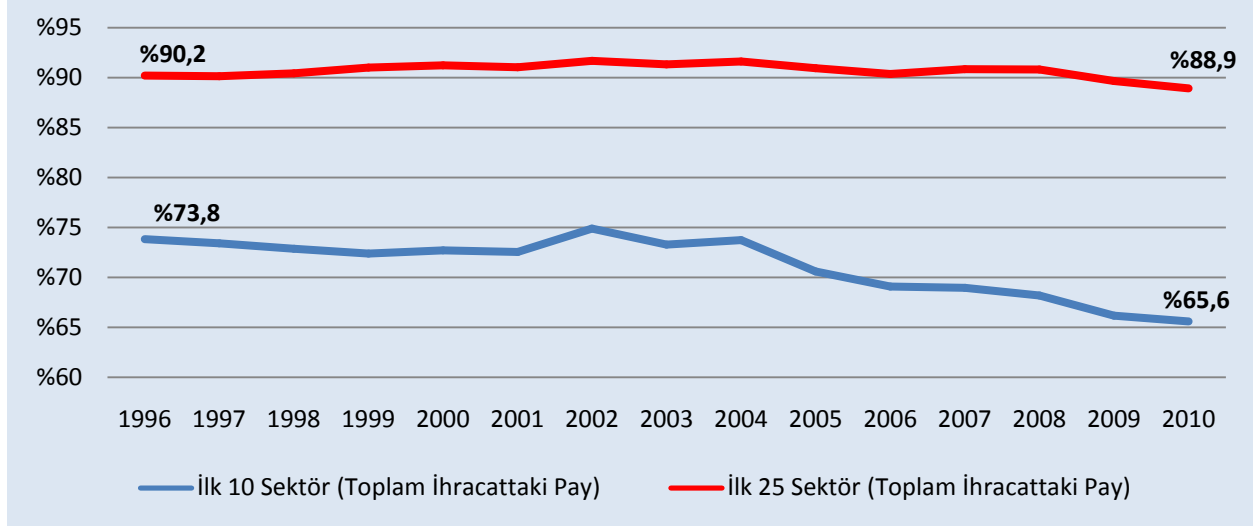
<http://www.radikal.com.tr/Default.aspx?aType=RadikalYazar&ArticleID=1032944&Yazar=G%DCVEN%20SAK&Date=18.12.2010&CategoryID=101>

⁵ TÜİK verilerine göre USTS Rev. 3, iki basamaklı sınıflandırmada en çok ihracat yapan ilk altı sektörün 2010 yılı Türkiye toplam ihracatındaki payı %51,8'dir.

İhracatımızdaki Sektörel Çeşitlenme

İhracatımızın sektörel bazda yoğunlaşmasını gösteren Şekil 1'de en çok ihracat yaptığımız ilk 10 sektörün⁶ toplam ihracatımızdaki payına bakıldığında zaman içerisinde ürün bazında artan bir çeşitlenme dikkat çekicidir. 66 sektör içinde en ihracatçı ilk 10 sektörün toplam ihracattaki payı 1996'da %73,8 iken 2010'da %65,6 seviyesindedir. En ihracatçı 25 sektörün toplam ihracattaki payında ise fazla olmamakla beraber yine bir azalma görülmektedir.

Şekil 1. En çok ihracat yapan 10 ve 25 sektörün ihracatımızdaki payı, 1996-2010



Kaynak: TÜİK

Sektörel çeşitliliğin değişimini gözlemlemek için kullanılabilir diğer bir yöntem de eşdeğer sektör sayısına bakmaktır. Piyasa yoğunlaşmasını ölçen Herfindahl-Hirschman endeksi kullanılarak hesaplanan eşdeğer sektör sayısı⁷, ihracat üzerinde küçük etkisi olan sektörleri dışarıda tutarak toplam ihracat üzerinde eşdeğer katkıya sahip ana sektörlerin sayısını vermektedir. 2000'de 11 olan eşdeğer sektör sayısının 2009'da 18'e yükseldiği görülmektedir (Şekil 2).

Her iki yöntem de ihracatımızda sektörel çeşitlenme olduğunu göstermektedir. İhracatın kırılganlığını azaltmak için iyi bir strateji olarak karşımıza çıkan sektörel çeşitlenmeye bir de ihracat sepetinin teknolojik yoğunluğu açısından bakmak gerekir. Şekil 3'te sektörel çeşitlenme ile ihracatın teknoloji yoğunluğu arasında doğru orantılı bir ilişki olduğu görülmektedir. Bu da sektörel çeşitlenmenin daha yoğun bir teknoloji kullanımıyla beraber geldiğini göstermektedir. İhracatımızda önemli bir paya sahip emek yoğun sektörlerin rekabet gücündeki zayıflamadan ötürü ihracatımız içindeki paylarının azalması da bu sonuca katkı yapmaktadır.

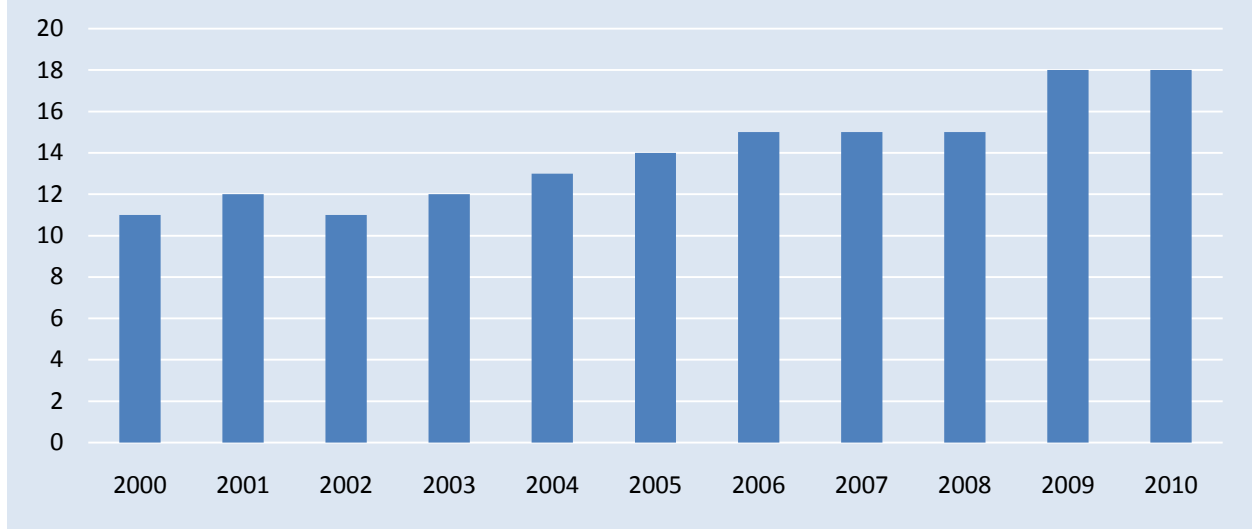
⁶ Kullanılan USTS Rev. 3 sınıflamasında 66 sektör bulunmaktadır.

⁷ Eşdeğer sektör sayısının (ESS) hesabında şu formül kullanılmaktadır:

$$ESS_t = \frac{1}{\sum_{k=1}^n \frac{X_{k,t}^2}{X_{toplam,t}^2}} ; X_{k,t} = k \text{ sektörünün } t \text{ yılındaki ihracatı, } X_{toplam,t} = t \text{ yılındaki toplam ihracat}$$

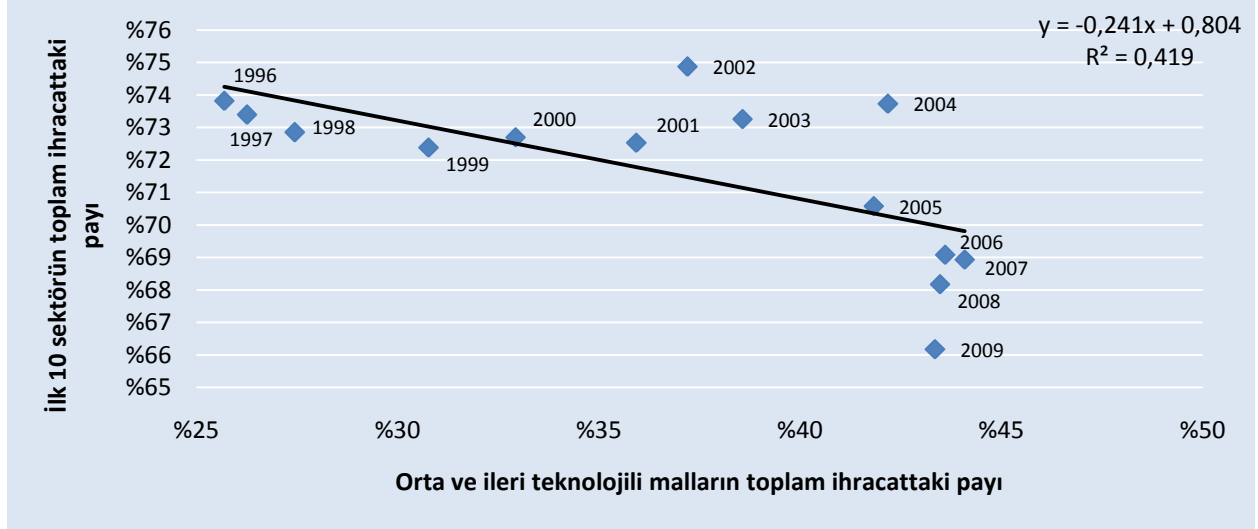
Ayrıca 2001 krizi sonrası ihracattaki eşdeğer sektör sayısında azalma yaşanırken 2008 küresel krizi sonrası artış yaşanması da dikkate değerdir. Dolayısıyla 2008 krizi döneminde ihracattaki adaptasyon artışının nedenlerinden biri sektörel çeşitlenme olarak düşünülebilir.

Şekil 2. İhracatımızdaki Eşdeğer Sektör Sayısı, 2000-2010



Kaynak: TÜİK

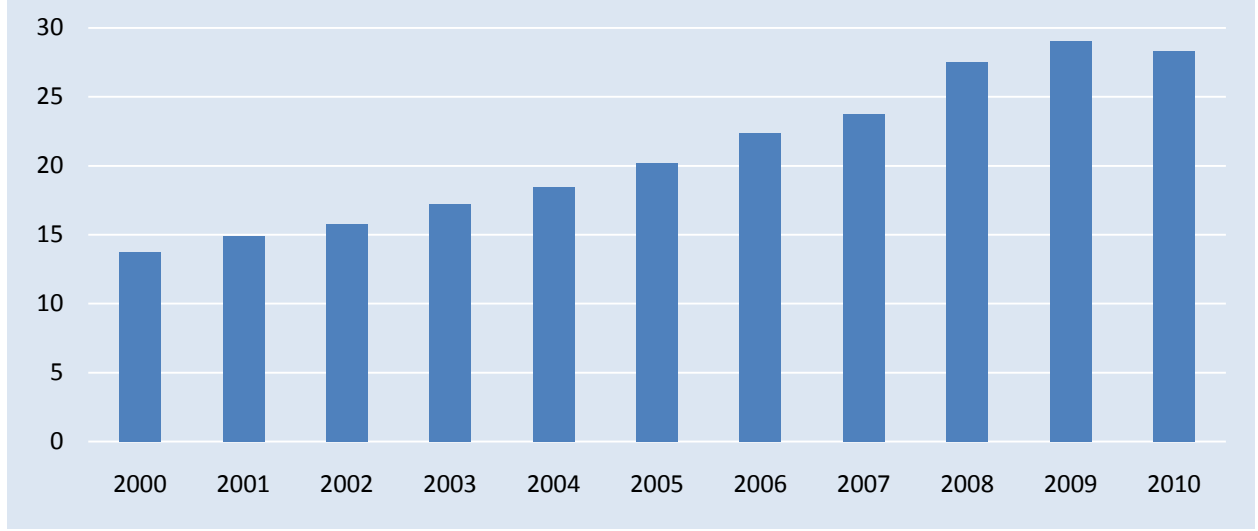
Şekil 3. Sektörel Çeşitliliğin İhracatın Teknolojik Yoğunluğu ile İlişkisi, 1996-2009



Kaynak: UN Comtrade Veritabanı, UNIDO, TEPAV Hesaplamaları

Türkiye'nin hem genel hem de sektörel bazdaki adaptasyon kabiliyeti gelişimini sadece sektörel çeşitlenmeyle açıklamak yetersiz kalabilir. Az sayıda ülkeye ihracat yapmak, ihracat yapılan pazarlardaki ekonomik gelişmelere duyarlılığı arttıracaktır. Bu nedenle ithalat taleplerindeki olası daralmaları göz önüne alarak ihracat yapılacak ülke sayısını arttırmak ihracatın istikrarı açısından önemlidir.

Şekil 4. İhracatımızdaki Eşdeğer Ülke Sayısı, 2000-2010



Kaynak: TÜİK

Sektörel çeşitlilik artarken bir yandan da pazar çeşitlenmesine gidilmektedir. Pazar çeşitlenmesine bakarken ihracat yapılan ülke sayısındaki artışa bakmak yanıltıcı olabilir. Çünkü yeni pazarlara pek de anlamlı olmayan miktarda ihracat yapılıyor olabilir. Bu nedenle eşdeğer ülke sayısına bakmak daha anlamlıdır. Şekil 4'te ihracatımızdaki eşdeğer ülke sayısı değerleri yer almaktadır. Eşdeğer ülke sayısı⁸, toplam ihracatımız içinde büyük öneme sahip ülke sayısını göstermektedir. İhracat yapılan 206 ülke arasından 14'ü 2000 yılında eşdeğer öneme sahipken, 2009 yılında bu sayının 29'a yükseldiği görülmektedir. Özetle, Türkiye'nin sektör ve ihracat yapılan ülke bazında olumlu bir çeşitlenmeye gittiği açıktır.

Türkiye'nin en çok ihracat yapan altı sektörü dikkate alındığında bu sektörlerin 2009 toplam ihracatındaki payının %51,8 olduğu bulunmaktadır. Dolayısıyla Türkiye'deki ihracatın yaklaşık %90'ı 25 sektör tarafından karşılanırsa da ihracatımızın yarısından fazlası 6 sektörde yoğunlaşmıştır. Bu noktada bu altı sektör⁹ için rekabetçilik ve adaptasyon değerleri son 10 yıl için hesaplanmaktadır.

Çalışmada kullanılan rekabetçilik ve adaptasyon değerlerinin, sektörel pazar payı değişiminin bileşenlerine ayrıştırılmasıyla elde edilen değerler olduğu unutulmamalıdır. Çalışmada kullanılan ITC (International Trade Center) metodolojisi pazar payı değişimlerini üç bileşene ayırmaktadır: Rekabetçilik etkisi, adaptasyon etkisi ve dışsal etki. Bu ayrıma göre bir sektörün küresel pazar payı değişimi temelde üç unsura bağlı olarak açıklanabilir:

- Rekabetçilik: Sektörün ihracat pazarlarındaki payı değişmiş olabilir.
- Adaptasyon: Talep dinamikleri iyi takip edilerek, talep arttıran(azaltan) pazarlara yapılan ihracat arttırılmış(azaltılmış) olabilir.

⁸ Eşdeğer ülke sayısının(EÜS) hesabında şu formül kullanılmaktadır:

$$EÜS_t = 1 / \sqrt{\sum_{j=1}^n \frac{X_{j,t}}{X_{toplam,t}}^2} ; X_{j,t} = j \text{ ülkesine } t \text{ yılında yapılan ihracat, } X_{toplam,t} = t \text{ yılındaki toplam ihracat}$$

⁹ Sektörel bazda rekabetçilik ve adaptasyon analizlerinde SITC Rev. 2, iki basamaklı ihracat verisi kullanılmıştır.

- Dışsal Faktörler: İhracat yapılan pazarların dünya ticaret hacmindeki ağırlığı değişmiş olabilir.

Bulguların sergilendiği tabloları yorumlarken dikkat edilmesi gereken bir husus, rekabetçilik ve adaptasyon performansının değerlere göre değil de sıralamaya göre yorumlanması gerektiğidir. Çünkü bu kavramlar rakiplerimizin durumuna göre anlam kazanmaktadır. Sıralamadaki yerimizin iyileşmesi (kötüleşmesi) rakiplerimize göre daha iyi (kötü) performans gösterdiğimiz anlamına gelmektedir.

Sektörel Bazda Rekabetçilik

Tablo 1, sektörel bazda 2000-2009 arası için elde edilen rekabetçilik değerlerini, örnekleme ikiye bölerek ve küresel kriz dönemini ayırarak göstermektedir. Örnekleme ikiye bölerek elde edilen bulgular, özellikle konfeksiyon¹⁰ ve meyve-sebze ihracatında ciddi rekabet gücü kaybı yaşadığımızı göstermektedir. Bu iki sektörde yaşanan kayıplar Türkiye ortalamasının da oldukça üzerindedir. En önemli ihracat kalemlerimizden demir-çelik ve motorlu kara taşıtlarında yaşanan rekabet kayıpları ise görece daha düşük seviyededir. Tekstilde herhangi bir değişiklik yaşanmazken elektrikli makineler sektörü rekabet gücünü arttırabildiğimiz bir sektör olarak karşımıza çıkmaktadır.

Tablo 1. Türkiye'nin En Çok İhracat Yaptığı 6 Sektörün Rekabetçilik Performansı

Parantez içinde verilen sayılar ilgili sektörde kaç ülkenin sıralamaya tabi tutulduğunu göstermektedir.

	2000-2005		2005-2009		2007-2009	
	Rekabetçilik	Sıra	Rekabetçilik	Sıra	Rekabetçilik	Sıra
Meyve-Sebze	0,99	2 (86)	-0,72	79 (79)	0,20	6 (79)
Tekstil	1,83	2 (86)	0,88	2 (79)	0,29	5 (79)
Demir-Çelik	0,96	5 (85)	0,69	12 (78)	0,84	11 (78)
Elektrikli Makineler	1,59	13 (85)	1,74	6 (78)	0,47	9 (78)
Motorlu Kara Taşıtları	6,28	4 (84)	3,26	8 (78)	0,82	9 (78)
Konfeksiyon	1,33	7 (85)	-1,69	76 (79)	-0,88	78 (79)

Kaynak: UN Comtrade Veritabanı, ITC, TEPAV Hesaplamaları

Küresel kriz dönemine bakıldığında ise meyve-sebze ihracatında belirgin bir iyileşme gözükürken tekstilde hafif bir rekabet kaybı göze çarpmaktadır. Diğer sektörlerde ise rekabetçilik bazında önemli bir değişim yaşanmamaktadır.

Özetle elde edilen bulgular, elektrikli makineler sektörünü resmin dışında bıraktığımızda, yaşanan rekabet gücü kayıplarının Türkiye'nin geneliyle paralel olduğunu göstermektedir. Düşük teknoloji emek-yoğun sektörlerde ihraç edilen ürün sıradanlaştıkça rekabet gücündeki azalma ihracat kayıplarının da kalıcı olmasını doğurabilir. İhracatımızın geçtiğimiz dönemlerde önemli bir bölümünü oluşturan sektörlerde yaşadığımız olumsuzlukları bu çerçevede değerlendirmek gerekebilir.

Sektörel Bazda Adaptasyon

Yeni ve yükselen pazarlara uyum sağlamamızı gösteren adaptasyon değerleri yukarıda belirtilen ilk 6 sektör için Tablo 2'de gösterilmektedir. İlk göze çarpan, küresel kriz

¹⁰ Bu notta "giyim eşyası ve bunların aksesuarları" sektörü "konfeksiyon"; "diğer tekstil iplik, kumaş, şekil verme" sektörü "tekstil"; "elektrik makineleri, cihazları ve aletleri, vb aksam, parçaları" sektörü "elektrikli makine" şeklinde kısaltılmıştır.

döneminde yeni pazarlara uyum sağlama gücünün konfeksiyon sektörü dışında arttığıdır. Özellikle tekstil ve elektrikli makinelerde sağlanan yüksek değerler dikkat çekicidir. Bununla beraber, 2000-2005 ve 2005-2009 dönemleri için adaptasyon değerleri karşılaştırıldığında elektrikli makineler ve konfeksiyonda belirgin bir artış gözlenmektedir. Öte yandan, motorlu kara taşıtları, özellikle 2005-2009 arası yeni pazarlara yönelme refleksimizin görece zayıf olduğu bir sektör olarak karşımıza çıkmaktadır. Bu sektörün yapısı ve Türkiye'nin küresel arz zincirindeki konumu bu uyum sağlama eksikliğinin olası nedenlerinden biri olabilir. Demir-çelik sektöründe ise örneklem boyunca bize yakın bölgelerde inşaat sektörünün canlı olması ve lojistik maliyetlerin yüksekliğinden ötürü Türkiye'nin bu bölgelere ihracatta avantajlı konumda olması yüksek adaptasyon değerlerine ulaşmamızda etkili faktörlerden biri olmuştur¹¹. Meyve-sebze ise rekabet gücündeki kayıplara paralel olarak, yeni pazarlara uyum sağlamada 2005-2009 döneminde gerilediğimiz bir sektör olmuştur.

Tablo 2. Türkiye'nin En Çok İhracat Yaptığı 6 Sektörün Adaptasyon Performansı

Parantez içinde verilen sayılar ilgili sektörde kaç ülkenin sıralamaya tabi tutulduğunu göstermektedir.

	2000-2005		2005-2009		2007-2009	
	Adaptasyon	Sıra	Adaptasyon	Sıra	Adaptasyon	Sıra
Meyve-Sebze	0,15	2 (86)	0,03	15 (79)	0,06	8 (79)
Tekstil	-0,15	80 (86)	-0,07	75 (79)	0,02	6 (79)
Demir-Çelik	0,66	3 (85)	1,09	2 (78)	1,04	2 (78)
Elektrikli Makineler	-0,30	69 (85)	-0,01	52 (78)	0,00	23 (78)
Motorlu Kara Taşıtları	0,49	6 (84)	-0,60	72 (78)	0,07	18 (78)
Konfeksiyon	-0,02	57 (85)	0,20	6 (79)	-0,05	61 (79)

Kaynak: UN Comtrade Veritabanı, ITC, TEPAV Hesaplamaları

Sonuç ve Değerlendirme

Bu politika notunun ilk bölümünde Türkiye'nin ihracatta sektör ve ülke bazında çeşitliliğini arttırdığı belirlenmiştir. Dış talepte meydana gelebilecek olumsuzlukları azaltarak istikrarlı bir ihracat performansı ortaya koymada bu nokta çok önemlidir.

İkinci bölümde ise dışsal etkilerden arındırılarak elde edilen rekabetçilik ve adaptasyon değerleri ihracatımızın yarısından fazlasını oluşturan altı sektör için hesaplanmıştır. Bulgular, Türkiye'nin geneliyle paralellikler göstermektedir. Birçok sektörümüz rekabet gücünü kaybederken, kayıpları yeni pazarlara yönelerek telafi etmeye çalışmaktadır. Elektrikli makineler ve tekstil sektörlerinde adaptasyonun küresel krizden önce artmaya başlaması ise dikkat çekicidir. Sektörel karakteristikler, demir-çelik ve motorlu kara taşıtlarında olduğu gibi, uyum sağlama gücünü doğrudan etkilerken, meyve-sebze ihracatında yaşanan rekabet ve adaptasyon kaybı düşündürücüdür. Beyaz eşya ihracatımızın da yer aldığı elektrikli makineler sektöründen ise bir "başarı hikâyesi" olarak söz etmek mümkündür. Son olarak, yeni pazarlara yönelerek ihracatımızı arttırmak önemli olsa da, rekabet gücünü arttırmadan bu yeni pazarlarda kalıcı başarılar elde edilip edilmeyeceği önemli bir soru olarak karşımıza çıkmaktadır.

¹¹ TEPAV tarafından Şubat 2011'de yayınlanan "İhracat fiyatlarının artması pazar payını nasıl etkiler?" adlı değerlendirme notunda motorlu kara taşıtları ve demir-çelik alt sektörlerinin çoğunda ihracat fiyatlarındaki artışlara rağmen pazar payı artışlarının yaşandığının bulunması bu nottaki bulgulara destek sağlamaktadır.