



ALMANYA'DAKİ TÜRK KADINLARININ İŞGÜCÜNE KATILIMI Yapısal ve Kültürel Faktörlerin Etkisi

Türkiye'de kadınların işgücüne düşük katılımı ülkemiz geliştikçe ve maaşlar yükseldikçe kendiliğinden düzelecek bir sorun mudur, yoksa gelişmişlik seviyesi gibi yapısal faktörlerden farklı bir etken tarafından mı belirlenmektedir? Türkiye'de 2004 yılından geçtiğimiz çeyreğe kadar artış gösteren kadınların işgücüne katılım oranı bu yılın ilk çeyreğinde bir düşüş göstererek %27,9 seviyesine inmiştir². Kadın istihdamındaki artışın sürdürülebilir olmayabileceğini gösteren bu araştırma, eğitim seviyesi göz önüne alındığında dahi Türkiye'deki kadınların işgücüne katılımının Avrupa ülkelerinden daha düşük olduğunu da göz önüne sermektedir. Türkiye'deki kadınların düşük seviyedeki işgücü katılımının çok farklı sebepleri vardır. Öncelikle, ülkenin yapısal dönüşümünde tarımdan sanayi ve hizmet ağırlıklı bir ekonomiye geçişi sırasında kadınların düşük eğitim seviyelerinin, değişen işgücü piyasasının ihtiyaçlarına cevap verememesi söz konusudur. Buna ilaveten kadınların işgücüne katılımını destekleyen yasaların eksikliği ve mevcut yasaların yeterince uygulanamaması, esneklik ihtiyacının karşılanamamasına ve ücret ayrımcılığının engellenememesine sebep olmaktadır. 2003 yılı hane halkı gelir verileri kullanılarak yapılan bir araştırmaya göre Türkiye'de kadınların ortalama kazancı, erkeklerin %25,2 altında kalmaktadır. Bu rakamın, aradaki farkın ortalama %17 seviyesinde olduğu AB ülkelerinden kimilerine göre çok yüksek olmaması, gözleri kültürel faktörlere çevirmektedir³.

¹ <http://www.tepav.org.tr/tr/ekibimiz/s/1248/Ali+Sokmen>

² http://www.tepav.org.tr/upload/files/13439847716.Degerlendirme_Notu_Turkiye_nin_Kriz_Sonrasi_Eve_Donen_Kadınları.pdf

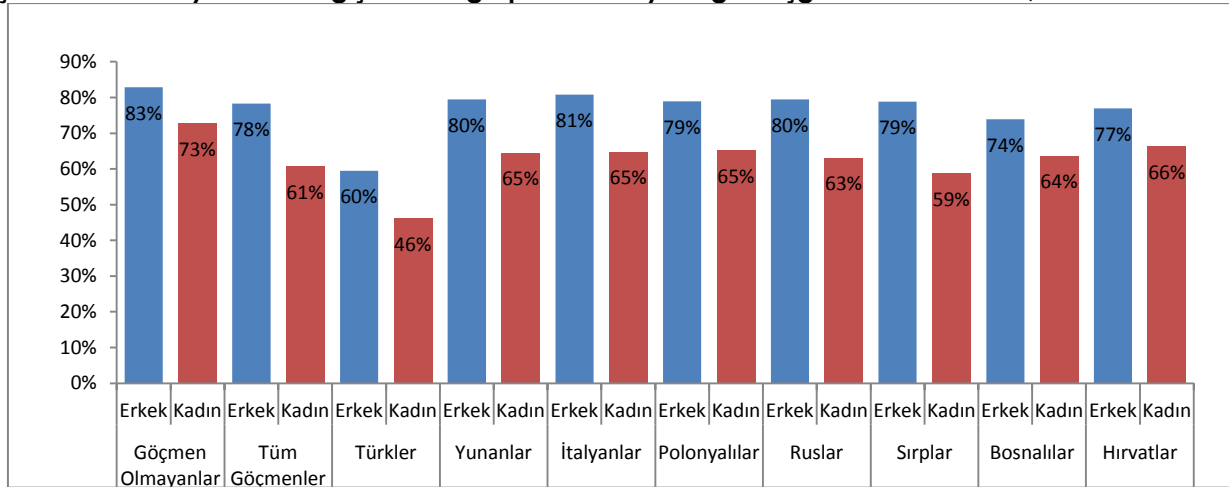
³ Cudeville, E. & L. Y. Gurbuzer (2007), Gender Wage Discrimination in the Turkish Labour market, CES Working Papers, Documents de Travail du Centre d'Economie de la Sorbonne, Paris, May, 2007.

Bu durumda, yapısal dönüşümünü tamamlamış fakat cinsiyetler arası gelir farkını kapatamamış gelişmiş ülkelerde yaşayan Avrupalı Türkler arasında kadınların işgücüne katılımını incelemek, kadın işgücü katılımını yapısal faktörlerin etkisinden arınmış bir şekilde görmemizi sağlayabilir. Avrupalı Türkler dediği zaman akla ilk gelen ülke, yaklaşık 3,5 milyon Türk kökenli insanın bulunduğu Almanya'dır. Fakat Almanya'yı orada bulunan Türk nüfusunun ötesinde incelemeye değer yapan faktör, OECD ülkeleri arasında cinsiyetler arası ücret farklılıklarının %22 ile en yüksek olduğu üçüncü ülke olmasıdır⁴. Yüksek ücret farkları ve annelerin çalışmasına yeterince kolaylaştırmadığı için eleştirilen sosyal politikalara rağmen Almanya'da kadınların işgücüne katılımı %70 seviyesindedir. Peki, bu çerçevede Almanya'daki Türk kadınlarının durumu nasıl?

Almanya'daki Göçmen Grupları İçinde Türk Kadınları

Almanya'da kadınların işgücüne katılımı Türkiye'den oldukça yüksek olmasına rağmen katılım oranları etnik gruplar arasında büyük değişiklikler göstermektedir. Aşağıdaki şekil, Almanya'daki en büyük göçmen gruplarının cinsiyetlere göre işgücüne katılımı oranlarını göstermektedir. Göçmen olmayan Almanlarda kadınlarında işgücüne katılım %73 seviyesinde iken göçmen kadınlarda %61, Türk kadınlarında ise %46 seviyesindedir. Türkiye ortalamasına kıyasla bu oran oldukça yüksek gözükse de, gerek ülke ortalamasının, gerek diğer göçmen gruplarının ciddi bir şekilde gerisinde kalması düşündürücüdür. Kadınlarda işgücüne katılımın en düşük olduğu ikinci grup olan Sırlarda dahi bu seviye Türklere nazaran %13 daha yüksektir. Dikkati çeken bir başka nokta da, Türklere hem erkekler hem de kadınların işgücüne katılımının düşük olmasıdır. Göçmen gruplarının genelinde ise hem genel işgücüne katılımında, hem de kadın ile erkek işgücü katılımı arasında göçmen olmayanlara nazaran daha büyük bir fark olsa da bu açığı Türklere olduğu kadar fazla değildir.

Şekil 1 – Almanya'daki değişik etnik grupların cinsiyete göre işgücüne katılımı, 2009



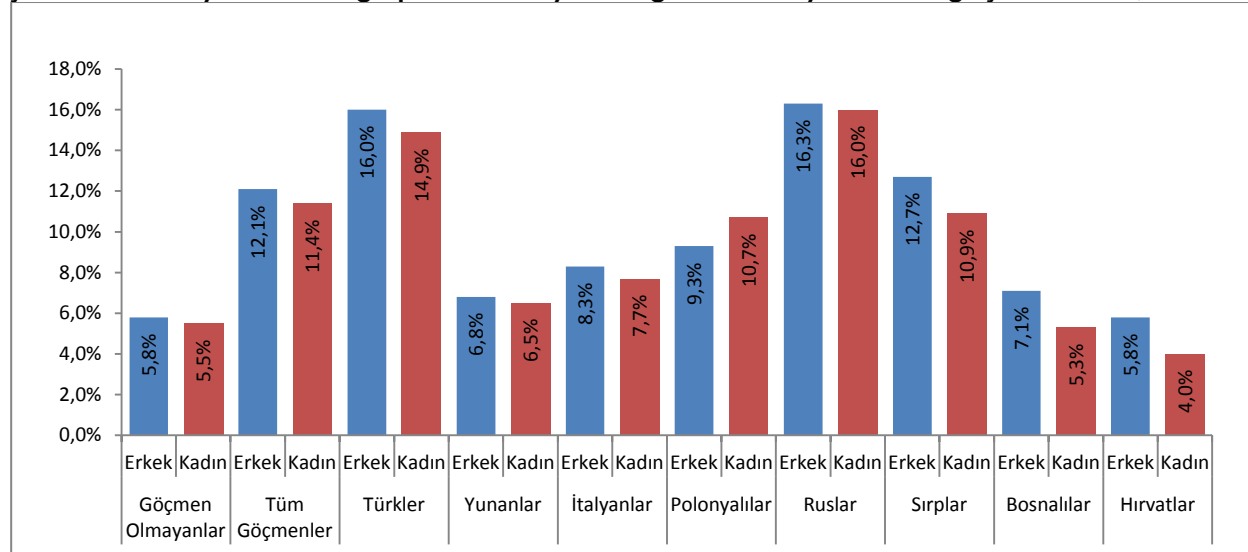
Kaynak: Statistisches Bundesamt

4 <http://www.oecd.org/education/48111145.pdf>

Acaba Türkleri diğer göçmen gruplarından ve Almanlardan ayıran şey nedir? Düşündüğümüz gibi kültürel sebepler, Türk kadınlarının işgücüne katılımında diğer göçmenlere nazaran negatif etki yaratmış olabilir mi? Bunu test etmek için işgücüne katılımı etkileyen diğer sebepleri incelememizde fayda vardır.

Bir insanın işgücüne katılmamayı seçmiş olmasındaki muhtemel bir sebep, onun çalışmadan kazanabileceği alternatif gelir kaynaklarına sahip olmasıdır. Eğer çalışmaya harcanan emekle karşılığında kazanılan paranın toplam kişisel getirisi, çalışmadan kazanılabilecek alternatif kaynaktan gelen getiriden daha düşükse, kişi çalışmamayı seçer. Bu durum, Almanya'da siyasi bir ayrışma konusu olan sosyal yardımlar açısından incelenebilir. Şöyle ki, çalışan bir kişi kısıtlı bir beceri setine sahip olduğundan iş bulamadığı için veya iş piyasasına girdiğinde kazandığı para, devletten alacağı sosyal yardımdan çok yüksek olmayacağı için işgücü piyasasından mecburen veya isteyerek çıkmak durumunda kalabilir. Almanya'da kimi popülist politikacılar, bu argümanı kullanarak göçmenlerin sosyal devleti sömürdüğü yönünde algı yaratmaktaysa da, konuya ekonomik açıdan bakmak, Türk kadınlarının Almanya'da neden diğer göçmen grupları kadar işgücüne katılmadıklarını açıklamada yardımcı olabilir.

Şekil 2 – Almanya'da etnik gruplar ve cinsiyetlere göre devlet yardımı ile geçinme oranı, 2009



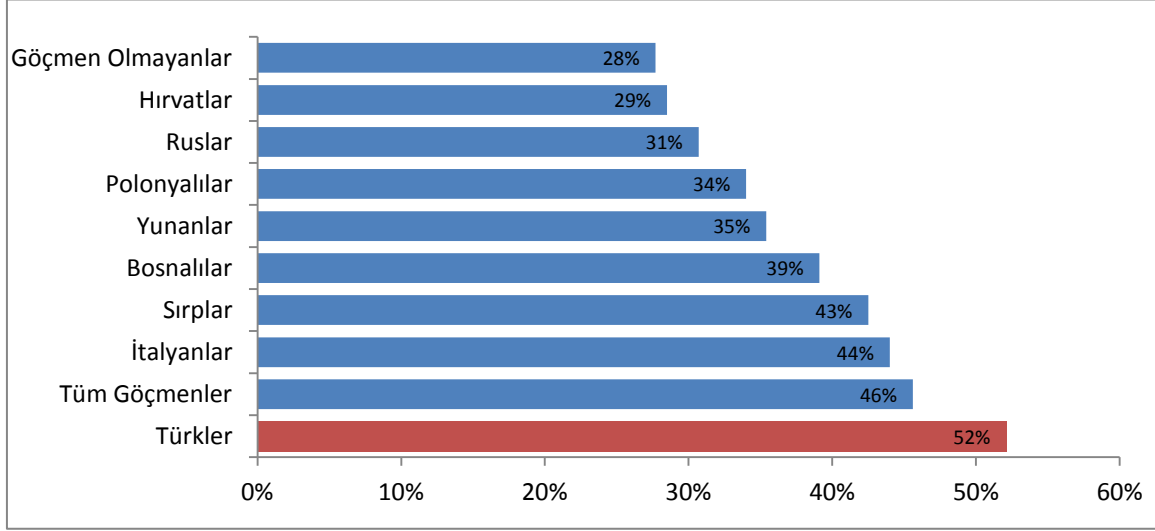
Kaynak: Statistisches Bundesamt

Şekil 2'de, Almanya'da ana geçim kaynağı sosyal yardım, işsizlik maaşı, eğitim desteği veya çocuk desteği olanlar etnik kökenlerine göre sınıflandırılmıştır. Türklerin, Ruslardan sonra en çok devlet yardımına dayanan grup olması, başlı başına dikkat çeken bir konu olsa da, dikkatimizi bu durumun kadın işgücü ile olan ilişkisine çekersek aslında sosyal yardımların Türk kadınlarının ve genel olarak Almanya'daki kadınların çalışmıyor olmasındaki birincil etken olmadığını görebiliriz. Eğer kadınlar, devlet yardımları ile geçinebilecekleri için işgücüne erkeklere nazaran daha az katılıyor olsalardı, sosyal yardım alan kadınların oranı neredeyse bütün gruplarda erkeklerden daha az olmazdı. Buna ilaveten, devlet yardımı ile geçinme oranı daha yüksek olan Ruslarda hem kadın hem de erkeklerin işgücüne katılımı, bütün göçmenlerin ortalamasının üstündedir. Buna

karşılık devlet yardımı alma oranı daha az olan Türklere ise işgücüne katılım oranı çok daha düşüktür.

Bu tablonun bize işaret ettiği şey, Almanya'daki Türk kadınlarının işgücüne düşük katılımının bir başka sebebi olduğudur. Ekonomik açıdan bakıldığında, gelirin devlet yerine bir başka aile bireyi tarafından sağlanması, sosyal yardım gibi görülebilir. Nitekim Almanya'daki Türk kadınlarının %52'sinin ana gelir kaynağı, bir başka aile bireyi veya akrabasıdır. Bu, ülkedeki bütün gruplar arasında en yüksek orandır ve en yakın grup olan İtalyanlardan %8 daha yüksektir. Bu tablo, Almanya'daki Türk ailelerinin çoğunda kadınların ekonomik açıdan diğer aile bireylerine (kocaya) veya akrabalara bağımlı olduğu şeklinde yorumlanabilir.

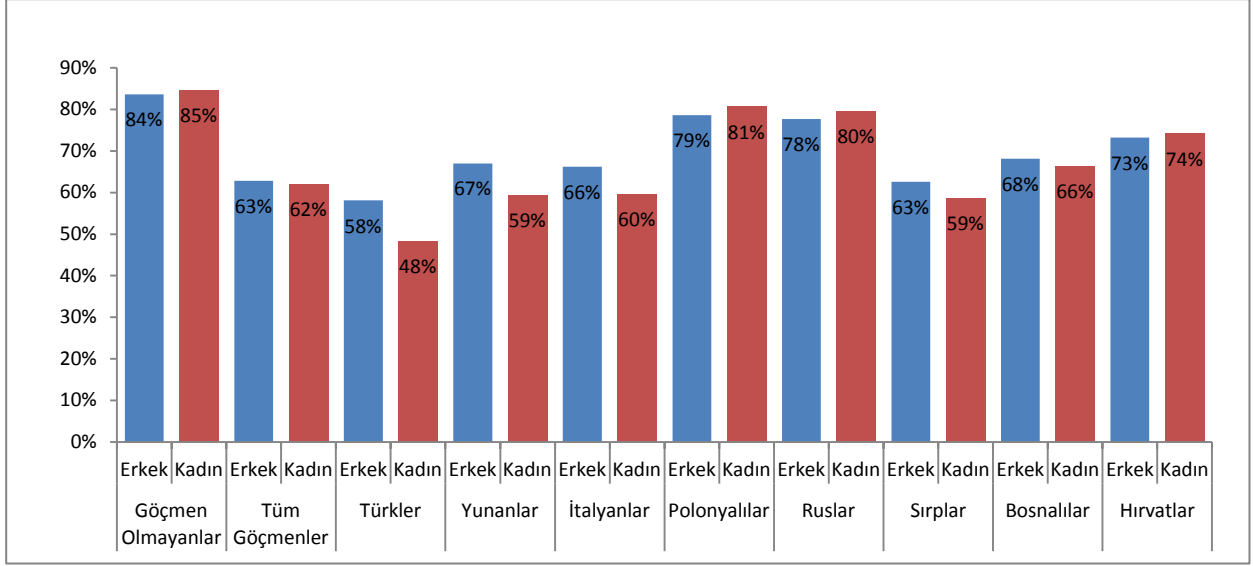
Şekil 3 – Kadınlarda etnik gruplara göre ana gelir kaynağı bir aile bireyi veya akraba olanların oranı



Kaynak: Statistisches Bundesamt

Son olarak, işgücüne katılımdaki en önemli faktörlerden birisi eğitimidir. Türk kadınları, eğitim seviyelerinin iş piyasasının ihtiyaçlarına cevap verememesinden dolayı iş piyasasının dışında kalmış olabilirler. Burada cinsiyetler arası eğitim seviyesi farklılıklarına bakmak, bize kültürel faktörler hakkında da fikir verebilir. Şekil 4, bize Almanya'daki değişik etnik gruplar arasında lise ve üstü eğitim gören nüfusun oranını cinsiyetlere göre göstermektedir. Türklere, erkeklerde %58, kadınlarda %48 oranı ile diğer bütün göçmen grupları arasında en düşük lise ve üstü eğitim seviyesine sahiptir. Buna ilaveten, kadın ve erkek eğitim seviyesi arasındaki farkın en yüksek olduğu grup, yine Türklere'dir.

Şekil 4 – Cinsiyete ve etnik gruplara göre lise veya üstü eğitim görme oranı



Kaynak: Statistisches Bundesamt

Her ne kadar Almanya'daki Türklerin lise bitirme oranı Türkiye'de lise ve üstü mezunlarının oranına (erkekler %24, kadınlar %17) kıyasla çok daha yüksek olsa da, Türkler, aynı işler için rekabet eden diğer göçmen grupları veya Almanların daha düşük eğitim seviyesine sahiptir. Bu da, işgücüne katılımda eğitim seviyesinin kendi başına etkisi olsa da bu seviyenin piyasadaki diğer aktörlere göre ne kadar yüksek olduğunun önemine işaret etmektedir. Göçmenler arasında geçerli olan bu olgu, kadınlar ve erkekler arasında da geçerlidir. Bu durumda Almanya'daki Türklerde veya Türkiye'de olduğu gibi kadınların erkeklere nazaran düşük bir eğitim seviyesine sahip olması, onların iş piyasasına girmesinde bir engel teşkil etmektedir.

Sonuç: Yapısal Faktörler, Eğitim ve Aile Yapısı

Kadınların işgücüne katılımını açıklayan tek bir parametre olmadığı gibi, her parametre de içinde bulunduğu ortamın koşullarına göre farklı bir etki göstermektedir. Bir kadın için nüfusunun %24'ünün tarımla uğraştığı bir orta gelir ülkesi olan Türkiye'ye kıyasla nüfusun %98'inin hizmetler ve sanayide çalıştığı Almanya'da işgücüne katılmanın getirisi –kadın ve erkek arasındaki maaş farkına ve kadınların işgücüne katılımını destekleyen politikaların azlığına rağmen- çok daha yüksektir. Bu yapısal farklılık, beraberinde Türkiye'ye nazaran çok daha yüksek bir eğitim seviyesi de getirmekte, daha doğrusu gerektirmektedir.

Her ne kadar kadınlarda eğitim seviyesi arttıkça işgücüne katılım da artsa da, kadınların erkeklere nazaran ne kadar eğitilmiş oldukları, çalışma hayatına katılımlarını belirleyen önemli bir faktördür. Almanya örneğinde olduğu gibi, farklı gruplar (veya cinsiyetler) aynı piyasadaki işler için rekabet etmekte oldukları için bu gruplardan (veya cinsiyetlerden) daha az eğitime sahip olanlar iş piyasasının dışına itilmektedir.

Peki, eğitim seviyelerinin yakınsaması, uzun vadede kadınların çalışma sorununu çözmek için yetecek midir? Almanya'da bütün kadınlar arasında en fazla Türk kadınlarının esas gelir kaynaklarının diğer aile fertleri veya akrabalar olması, "evin direği erkektir" düşüncesinin yaygın olduğu bir sosyal ortamın kadınların çalışma kararlarını etkileme ihtimaline işaret etmektedir. Aynı şekilde, aşağı yukarı aynı tarihlerde ve benzer ekonomik koşullarda Almanya'ya göç etmiş gruplardan⁵ gelen kadınlar arasında bu kadar fazla eğitim farklılıkları olması, kültürel faktörlerin işgücüne katılımın en önemli etkenlerinden bir olan eğitim seviyesini de belirlediğini düşündürmektedir.

Şekil 5 –Almanya'ya göçmen gönderen dört ülkede kadınların eğitim durumları, 1970

Ülke	Ortalama eğitim süresi (erkek)	Ortalama eğitim süresi (kadın)	Eğitim süresindeki fark
Türkiye	2,7	1,2	125%
Bosna-Hersek	3,8	2,2	73%
Yunanistan	5,7	4,4	30%
İtalya	6,4	5	28%

Kaynak: gapminder.com

Türkler, Yunanlar, İtalyanlar ve Bosnalılar 50. senesi geçtiğimiz yıl kutlanan "misafir işçi" programları aracılığı ile Almanya'ya yerleştikleri sırada, Türkler ve Bosnalılar eğitim seviyesi en düşük ve cinsiyetler arası eğitim farkı en fazla olan ülkelerden geliyorlardı (bkz. Şekil 5). Günümüze geldiğimizde ise Bosnalılar hem aradaki eğitim farkını en çok azaltan hem de ortalama eğitim seviyesini en yükseğe çıkaran göçmen grubu iken Türkler hem genel eğitim seviyesi hem de cinsiyetler arası fark açısından en geride kalan grup olmaya devam etmektedir (bkz. Şekil 4).

Bugün aradan üç nesil geçmesine rağmen ne Türkiye, ne de Almanya'daki Türkler cinsiyet eşirliğinde diğer milletlere nazaran daha ileri bir konuma gelememiştir. Tabii ki aradan geçen 50 seneden sonra Türkiye'deki Türkler ve Almanya'daki Türklerin tamamen aynı kültüre sahip olduğunu söyleyemeyiz. Fakat Türkler Almanya'da daha derin bir uyum süreci yaşamış olsalardı, kadınların erkeklere yakın eğitim seviyesi ve çalışma oranlarına sahip olduğu Almanlara daha çok benzemezler miydi?

Türkiye'de politika üretenlerin Almanya'daki Türklerin durumdan çıkarabilecekleri en önemli ders, kadınların işgücüne katılımlarını kendi kendine yoluna girecek bir süreç olarak değerlendirmektense, olumsuz sosyal yaklaşımları göze alarak kadınlarla erkekler arasındaki eğitim ve istihdam uçurumunu kapatmak için özel teşvikler ve politikalar geliştirmektir.

⁵ Ruslar ve Polonyalılar, Almanya'ya Berlin duvarının yıkılması sonrasındaki dönemde göç ettikleri için bu sınıflamanın dışındadır. Diğer göçmen grupları, ağırlıklı olarak 1960'larda imzalanmış "Misafir İşçi" anlaşmaları sonucunda Almanya'ya gelmiş işçilerin soyundan gelmektedir.