



## SURİYE KRİZİ TÜRKİYE EKONOMİSİNİ NASIL ETKİLER?

Suriye'de bugünlerde önemli gelişmeler yaşanıyor. Yaşananların siyasi etkileri üzerine analizler çokça yapılırken meselenin ekonomik boyutu ve Türkiye ekonomisinin bu gelişmelerden nasıl etkileneceği gündemde yeterince yer almıyor. Bu notta Türkiye ve Suriye arasındaki 2000 sonrası iyice hızlanan ekonomik ilişkiler farklı açılardan incelenmiş ve Suriye'de yaşanan krizin ekonomik ilişkiler üzerindeki olası etkileri değerlendirilmiştir.

<sup>1</sup> <http://www.tepav.org.tr/tr/ekibimiz/s/1254/Idil+Bilgic+Alpaslan>

## 1. Suriye'deki kriz, Türkiye ekonomisini hangi kanallardan etkiler?

Kriz tüm bölge gibi, Türkiye'yi de siyasi, güvenlik, diplomatik ve ekonomik alanlarda doğrudan ve dolaylı olarak etkilemeye başladı. Doğrudan etkilerin ilki, iki ülke arasındaki ticaret hacminin azalması ve Suriye'ye yoğun olarak ihracat yapan illerin bu durumdan etkilenmesidir. Osmanlı döneminde Halep vilayetinin sancakları olan Gaziantep, Hatay ve Şanlıurfa, kültürel bağların da etkisiyle Suriye-Türkiye ilişkilerinin gelişmesinden olumlu yönde etkilenen başlıca şehirlerdir. İstanbul Sanayi Odası tarafından açıklanan "Türkiye'nin 500 Büyük Sanayi Kuruluşu" sıralamasında 1997 yılında Gaziantep'ten 9 firma bulunurken bu sayı 2011 yılında 19'a çıkmıştır. Gaziantep 1997 yılında Türkiye'nin en büyük 1000 şirketinden sadece 17'sine ev sahipliği yaparken, 2010 yılında bu sayı 36'ya çıkmıştır. İlişkilerin gelişmesi sonucu sadece Gaziantep'teki şirketler yeni pazarlara açılma ve bu sayede büyüme imkânı elde etmemişler, bölgedeki şehirlerde Suriye ile iş yapma kültürünü bilen tüm girişimciler bu durumu lehlerine çevirmişlerdir. Ancak krizin ardından avantaj dezavantaja dönüşmüş ve kriz öncelikle Suriye ekonomisi ile sıkı bağları olan bu şehirleri vurmuştur.

İkinci doğrudan etki kanalı turizmdir. Özellikle Suriye ile Türkiye arasındaki vizelerin 16 Eylül 2009 tarihinden geçerli olarak ve karşılıklı kaldırılmasının ardından, gerek gününbirlik alışveriş turlarıyla gelenlerin, gerekse de Türkiye'yi gezmeye gelen Ortadoğulu turistlerin Doğu Akdeniz ve Güneydoğu Anadolu'daki turizm gelirlerinin artmasında önemli payları vardır. Üçüncü etki kanalı ise firmaların yatırımlarının finansmanı ile ilgilidir. Yaşanan gelişmelerin ardından Türkiye-Suriye ilişkilerinin durma noktasına gelmesi, Suriye ve Ortadoğu ile iş yapan girişimcilerin borçlarını ödemekte zorlanmalarına sebep olmuştur. Bu durumun dolaylı bir yansıması ise, bu bölge ile doğrudan iş yapmayan ancak illerinde yaşanan ekonomik yavaşlamadan etkileneneceği düşünülen firmaların da finansman ihtiyaçları için daha yüksek risk primi ödeme gereklilikleri olabilir.

Bir diğer doğrudan etki ulaşım ve taşımacılıkla ilgilidir. Ortadoğu ile gelişen ticaretten pay almak isteyen ve Suriye'yi bölgeye açılan kapı olarak kullanan birçok taşımacılık firması, krizin etkisiyle sınırın kapanmasından etkilenenecektir. Bu riski öngörüp rotasını başka pazarlara çevirenler zararı en aza indirirken, riski öngöremeyenler mali zorluğa gireceklerdir.

Doğrudan etkilerin sonuncusu ise emlak piyasası ile ilgilidir. Kriz öncesi özellikle Gaziantep zengin Suriyelilerin ve Ortadoğuluların gayrimenkul satın almak istedikleri bir il konumunda iken, kriz sonrası yaşanan sığınmacı patlaması ile birlikte kiralama hizmetleri öne çıkmıştır. Sığınmacılar Gaziantep, Hatay, Kilis ve Adana'daki kiralık evlere yoğun talep göstermişler ve bu durum illerdeki kiralaların 3-4 ay gibi kısa bir sürede 3 katına çıkmasına sebep olmuştur. Diğer yandan çadırkentlerde kalanların her türlü ihtiyaçlarının giderilmesi için yapılan yatırımlar, daha alt gelir grubundaki sığınmacıların gayrimenkul satın alma ve kiralama hizmetlerine olan taleplerini azaltmış olabilir.

## 2. Ticaret Kanalı

Türkiye Suriye'nin en önemli ticaret ortaklarından biridir. Suriye'nin hem ithalatında hem de ihracatında önemli bir yere sahip olan Türkiye, 2000 ve 2010 arasındaki dönemde Suriye'nin ekonomisindeki rolünü arttırmıştır. Tablo 1, Suriye'de kriz patlak vermeden önce Suriye'nin ihracatında ve ithalatındaki en önemli ticaret ortaklarını ve hacimlerini göstermektedir. 2000 yılında Suriye Türkiye'den sadece 190 milyon dolarlık ithalat

yapmışken, 2010 yılında ise 1.672 milyar dolarlık hacimle Türkiye Suriye'nin en çok ithalat yaptığı ülke olmuştur.

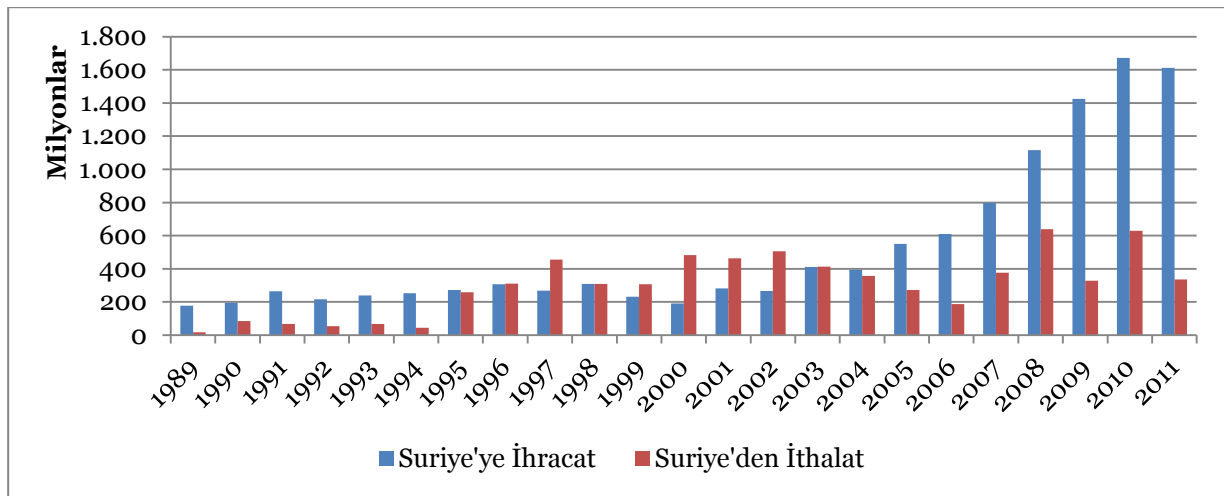
**Tablo 1: Suriye'nin İhracat ve İthalatındaki En Büyük 5 Ticaret Ortağı**

2000		2010	
İhracat	İthalat	İhracat	İthalat
İtalya (1.483 milyar \$)	ABD (258 milyon \$)	Irak (2.294 milyar \$)	Türkiye (1.672 milyar \$)
Fransa (1.044 milyar \$)	Almanya (258 milyon \$)	İtalya (1.520 milyar \$)	Çin (1.545 milyar \$)
Türkiye (482milyon \$)	İtalya (237 milyon \$)	Almanya (1.477 milyar \$)	İtalya (1.292 milyar \$)
Suudi Arabistan (272 milyon \$)	Ukrayna (235 milyon \$)	Türkiye (629 milyon \$)	Ukrayna (1.133 milyar \$)
Lübnan (188 milyon \$)	Çin (203 milyon \$)	Suudi Arabistan (542 milyon \$)	Rusya (1.108 milyar \$)

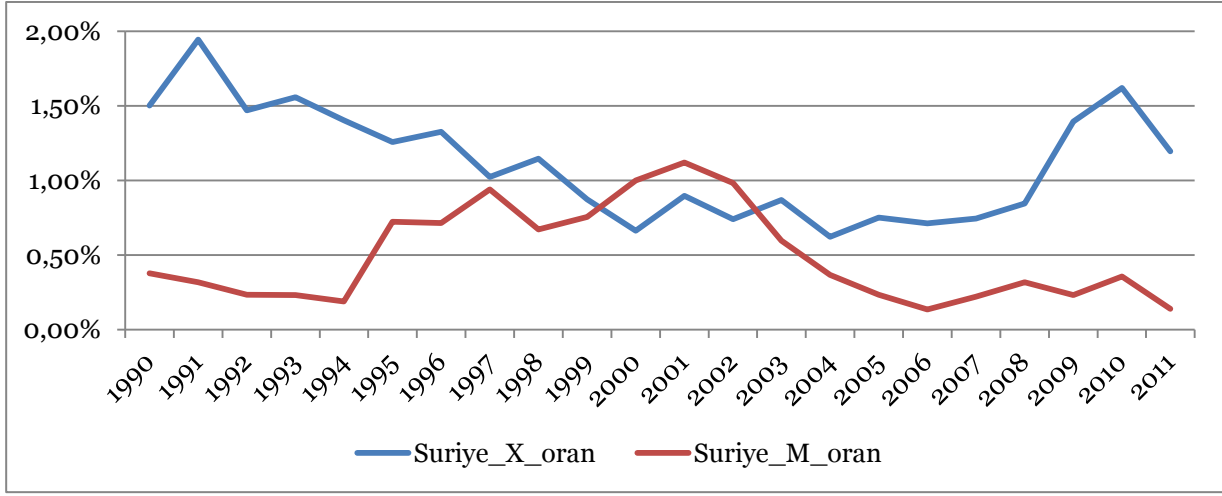
Kaynak: BM Comtrade Veritabanı

Türkiye ile Suriye arasındaki ticaret hacmi, 1990ların başından beri artma eğiliminde olmuştur (bkz. Şekil 1). 1990 yılında Türkiye'nin Suriye'ye yaptığı ihracat 194 milyon dolar iken, 2000 yılında ihracat hacmi 190 milyon dolara inmiş, 2011 yılında ise yaklaşık 1 milyar 611 milyon dolar olmuştur. Buna karşılık Suriye'den yapılan ithalat 1990 yılında 84 milyon dolar, 2000 yılında 482 milyon dolar ve 2011 yılında ise 336 milyon dolar olmuştur. Suriye ile olan ticaret hacminin toplam dış ticaret hacmimiz içerisindeki payı 1990'dan itibaren incelendiğinde, ithalat ile ihracatın ters yönlü hareket etme eğiliminde oldukları görülmektedir (bkz. Şekil 2).

**Şekil 1: Türkiye'nin Suriye ile Olan İhracatı ve İthalatı**

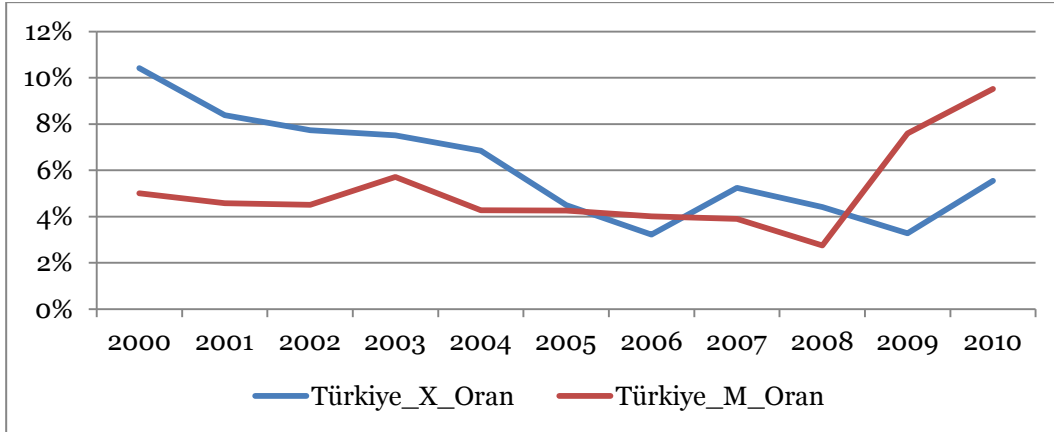


Kaynak: TÜİK

**Şekil 2: Suriye'nin Toplam Dış Ticaretimiz İçerisindeki Payı**

Kaynak: TÜİK

Diğer yandan aynı resme Suriye'nin açısından bakıldığında da inişli çıkışlı bir tablo görülür. 2009 yılına dek Suriye'nin Türkiye'den yaptığı ithalat toplam ithalata içerisinde düşük paya sahipken, 2009 sonrası bu oran %10'a yaklaşmıştır. Suriye'nin Türkiye'ye yaptığı ihracatın toplam ihracatı içerisindeki payında ise bir düşme eğilimi görülmüş, 2000 yılında %10'u geçen bu oran 2006'ya dek devamlı gözlenen düşüşün ardından 2010 yılında %5'i ancak geçmiştir.

**Şekil 3: Türkiye'nin Suriye'nin Toplam Dış Ticareti İçerisindeki Payı**

Kaynak: BM Comtrade Veritabanı

### a. Sektörel İhracat

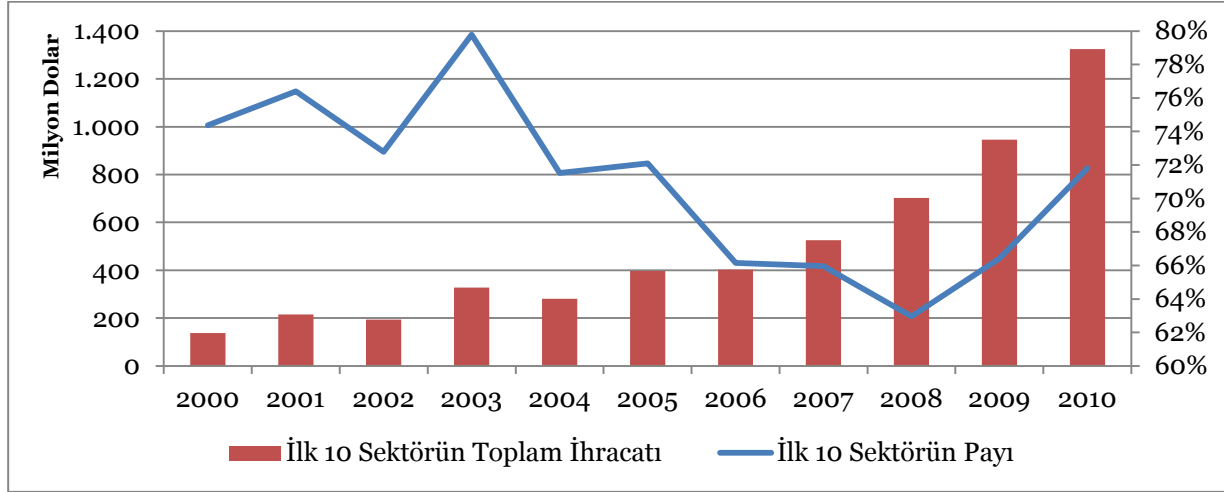
2000 yılında toplam 51 farklı ürün grubunda Suriye'ye ihracat yapabilen Türkiye, 2010 yılında ise 63 ürün grubunda ihracat yapabilir duruma gelmiştir.<sup>2</sup> Daha da önemlisi 2000 yılında sadece 1 ürün grubunda (tekstil elyafı ve mamulleri) 25 milyon dolardan fazla ihracat gerçekleşmişken, 2010 yılında 16 ürün grubunda 25 milyon dolarlık ihracat sınırı

<sup>2</sup> Ürün sınıflandırması yapılırken HS standartları kullanılmıştır.

aşmıştır. Bu durum, Suriye'ye yaptığımız ihracatın hem tutar hem de ürün çeşitliliği açısından zenginleştiğini göstermektedir.

Suriye'ye yapılan ihracatın sektörel dağılımına baktığımızda, 2000-2010 döneminde en çok ihraç edilen ürünlerin genelde aynı kaldığı görülmektedir. Tekstil elyafı ve mamulleri her sene en çok ihraç edilen 10 sektörel ürün listesine girmiştir. Demir-çelik, elektrikli makine ve cihazlar, plastik mamuller, kara ulaşım araçları, metallere nihai ürünler ile taş kömürü katranı ve ham petrol ürünleri de çoğu yıl listede yer almışlardır. İlk 10 listesinde yer alan ürünlerin çoğunun düşük ve orta teknolojiyi girdi olarak kullanan, temel ihtiyaçları karşılamaya yönelik ürünler ile inşaat grubundaki ürünler olduğu görülmektedir. Her yıl en çok ihracatı yapılan 10 ürün grubunun oluşturduğu toplam ticaret hacmi ve bunun Suriye'ye yapılan toplam ihracat içerisindeki payı Şekil 4'te gösterilmiştir.

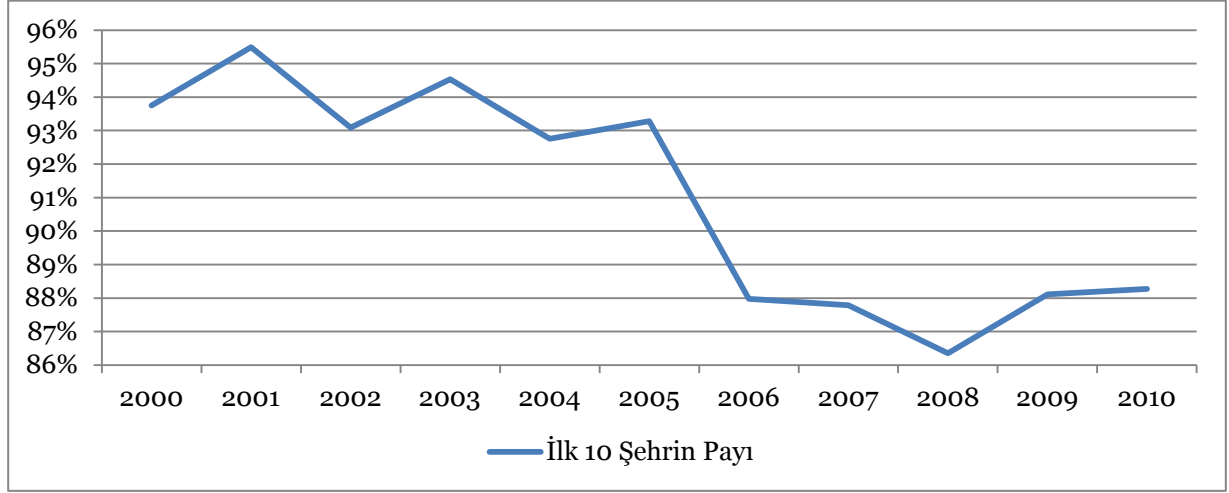
**Şekil 4: Suriye'ye En Çok İhracatı Yapılan 10 Ürün Grubu**



Kaynak: TÜİK

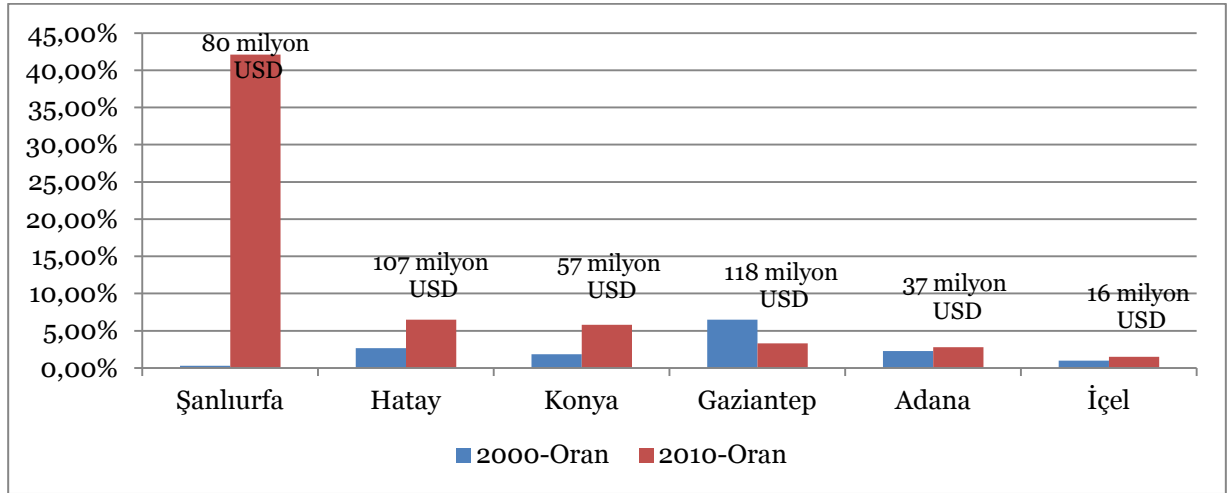
### b. İllerin Suriye'ye İhracatları

Söz konusu 11 yılda Suriye'ye en çok ihracat gerçekleştiren 10 ilin içerisinde İstanbul, Ankara ve İzmir'in yanı sıra Gaziantep, Adana, Hatay ve Konya da bulunmaktadır. Suriye'ye en çok ihracat yapan illerin, Suriye'ye yapılan toplam ihracat içerisindeki payları zaman içerisinde nispeten azalmış olsa da, bu iller hala Suriye'ye yapılan ihracatın çok önemli bir kısmını gerçekleştirmektedirler (bkz. Şekil 5). Suriye'ye en çok ihracat yapan 10 şehir listesine 2005 ve 2006 yıllarında Mersin, 2007 yılından sonra ise Şanlıurfa da girmiştir. Bu durum Doğu Akdeniz ve Güneydoğu'daki illerin Suriye pazarına yapılan ihracattaki önemine işaret etmektedir.

**Şekil 5: Suriye'ye En Yüksek İhracatı Yapan 10 İlin, Suriye'ye Yapılan Toplam İhracat İçerisindeki Payı**

Kaynak: TÜİK

Suriye'de yaşanacak gelişmelerin bu illerin ekonomik performansını diğer illere göre daha çok etkilemesi beklenebilir. Gaziantep, Adana, Hatay, Konya, Mersin ve Şanlıurfa'nın toplam ihracatları içerisinde Suriye'nin payına baktığımızda, 2000 ve 2010 yılları arasındaki dönemde Suriye'nin sadece Gaziantep'in ticaretindeki payının azaldığı<sup>3</sup>, söz konusu diğer illerin ticaretindeki payının ise arttığı görülmektedir. Özellikle Şanlıurfa'nın dış ticareti içerisinde Suriye'nin payı ciddi bir artış göstermiş; 2000 yılında 43 bin dolar olan ihracat 2010 yılında 80 milyon doları geçmiş ve ilin toplam ihracatı içerisinde Suriye'nin payı 2000 yılındaki %0,29 seviyesinden 2010 yılında %42'ye çıkmıştır (bkz. Şekil 6).

**Şekil 6: Suriye'ye En Çok İhracat Yapan Bazı İllerin Toplam İhracatında Suriye'nin Payı**

Kaynak: TÜİK

\* 2010 oranlarının üzerinde yazan rakamlar, 2010 yılı ihracat tutarlarıdır.

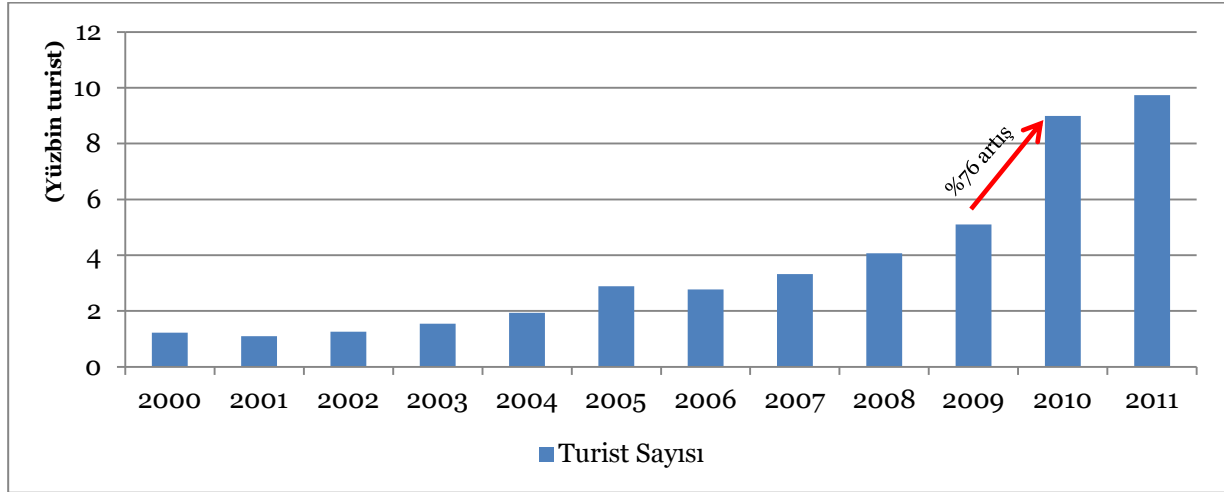
<sup>3</sup> Bu durum, Gaziantep'in toplam ticaret hacminin Suriye ile olan ticaret hacminin artışından daha fazla artmasından kaynaklanmaktadır.

Suriye'deki krizin ardından, bu ille yoğun olarak ticaret yapan Hatay ilinin ekonomisi yavaşlamış, krizin devamı ile birlikte Gaziantep ve Mersin illerinde de ticaret hacmi düşmüştür. Gaziantep ve Mersin Sanayi ve Ticaret Odaları'nın başkanlarının yaptıkları açıklamalara göre, Suriye'deki kriz bu illerde ihracatın yanı sıra istihdamı da etkilemekte ve kentlerde durgunluğa yol açmaktadır.<sup>4</sup> Bu illerde sadece Suriye'ye doğrudan mal satan firmalar değil, Suriye'yi Ortadoğu çıkışı için ilk durak olarak kullanan bir çok firma da durumdan etkilenmiştir.

### 3. Turizm Kanalı

Suriye'deki gelişmelerin illerin ekonomik performansları üzerindeki etkisi dış ticarete yaşanacak olası kötüleşmelerle sınırlı kalmayacak; turizm sektöründe de yansımaları görülecektir. 2000 yılında Türkiye'ye gelen toplam Suriyeli turist sayısı 122 bin iken, 2011 yılında bu rakam 974 bin olmuştur.<sup>5</sup> Eylül 2009'da Suriye ile vizelerin karşılıklı olarak kaldırılması ise Suriyeli turist sayısında daha önce görülmemiş oranda bir artışa yol açmıştır (bkz. Şekil 7). 2011'e dek turizmde gözlenen bu artış eğilimi, yaşanan krizin de etkisiyle 2012 yılında tersine dönmüş ve Suriye'den gelen turist sayısı 2012 yılının ilk beş ayında, geçen yılın aynı dönemine göre %33,1 oranında azalmıştır.<sup>6</sup>

**Şekil 7: Yıllara Göre Türkiye'ye Gelen Suriyeli Turist Sayısı**



Kaynak: T.C. Kültür ve Turizm Bakanlığı Yatırım ve İşletmeler Genel Müdürlüğü Sınır Giriş-Çıkış İstatistikleri

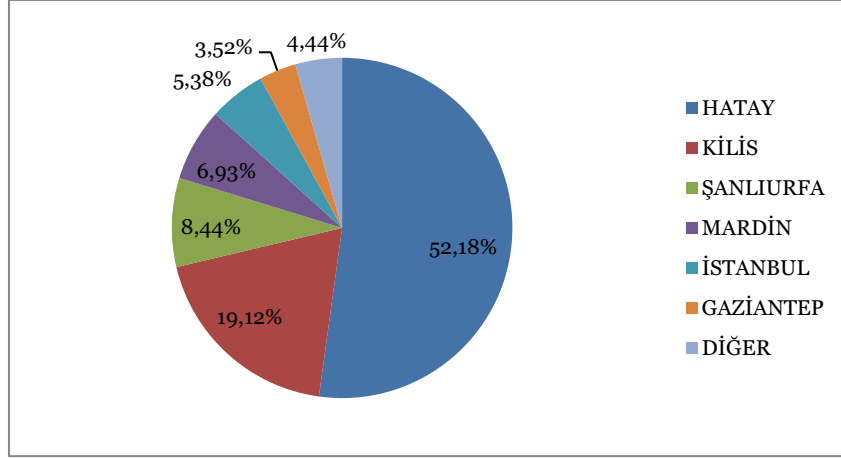
Türkiye'ye gelen Suriyelilerin büyük çoğunluğu, Doğu Akdeniz ve Güneydoğu Anadolu'daki illerden ülkemize giriş yapmaktadırlar. Suriyelilerin 2010 yılında Türkiye'ye yoğun olarak giriş yaptıkları iller ve bu illerin toplamdan aldıkları paylar Şekil 8'de gösterilmektedir.<sup>7</sup> Suriyeli turistlerin Türkiye'ye en çok giriş yaptıkları altı ilin Suriyelilerin tüm girişlerindeki payı %95'i geçmektedir. Halep'te yaşananların ardından sadece en yakında bulunan Hatay ve Kilis'teki sınır kapılarından geçişlerin sınırlandırılması ihtimali bile, Türkiye'ye gelen Suriyeli turistlerin %70'ini etkileme potansiyeline sahiptir.

<sup>4</sup> Sözcü Gazetesi, 05.08.2012

<sup>5</sup> TÜİK Turizm İstatistikleri

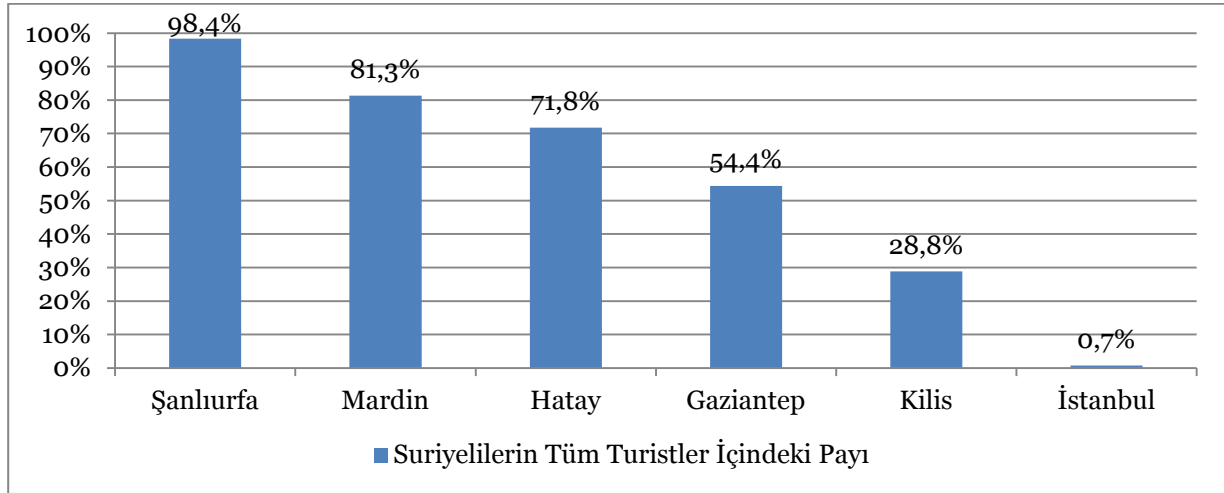
<sup>6</sup> <http://www.sabah.com.tr/Turizm/2012/07/01/suriyeli-turist-sayisi-33-geriledi/>, erişim tarihi: 01.08.2012

<sup>7</sup> 2011 yılına ait, sınır kapısı istatistikleri bu yayın hazırlanırken henüz mevcut olmadığından 2010 yılı istatistikleri kullanılmıştır.

**Şekil 8: Suriyeli Turistlerin Türkiye'ye Giriş Yaptıkları İllerin Dağılımı**

Kaynak: T.C. Kültür ve Turizm Bakanlığı Yatırım ve İşletmeler Genel Müdürlüğü 2010 Yılı Sınır Giriş-Çıkış İstatistikleri

Suriyeliler aynı zamanda bu illerdeki turist potansiyelinin de büyük kısmını oluşturmaktadırlar (bkz. Şekil 9).<sup>8</sup> Türkiye'nin Suriye, İran ve Irak ile vizeleri kaldırmasının ardından, bu ülkelerin vatandaşlarının gününbirlik alışveriş yapmak üzere Doğu Akdeniz ve Güneydoğu'daki illere gelmeye başladıkları, benzer şekilde Türk vatandaşlarının da özellikle Suriye'ye geçerek alışveriş yaptıkları ve bu karşılıklı ilişkinin ticareti canlandırdığı bilinmektedir. Ancak Suriye'de yaşananlar ve sınır kapısının kapanmasının ardından Hatay, Mardin ve Antep'e alışveriş için düzenlenen gününbirlik gezilerin sayısında ciddi bir düşüş gözlenmiş; bunun yanı sıra restoranlar, oteller ve perakendeciler de bu durumdan etkilenmeye başlamışlardır.

**Şekil 9: Suriyelilerin İllere Gelen Tüm Turistler İçindeki Payı**

Kaynak: T.C. Kültür ve Turizm Bakanlığı Yatırım ve İşletmeler Genel Müdürlüğü 2010 Yılı Sınır Giriş-Çıkış İstatistikleri

Örneğin Hatay'daki restoran ve otel sahipleri, Ortadoğulu turistlerin zevklerine hitap etmek için çeşitli yatırımlar yapmışlar ve bu yatırımlarını finanse etmek için bankalardan

<sup>8</sup> 2010 yılı sınır giriş-çıkış istatistiklerine göre



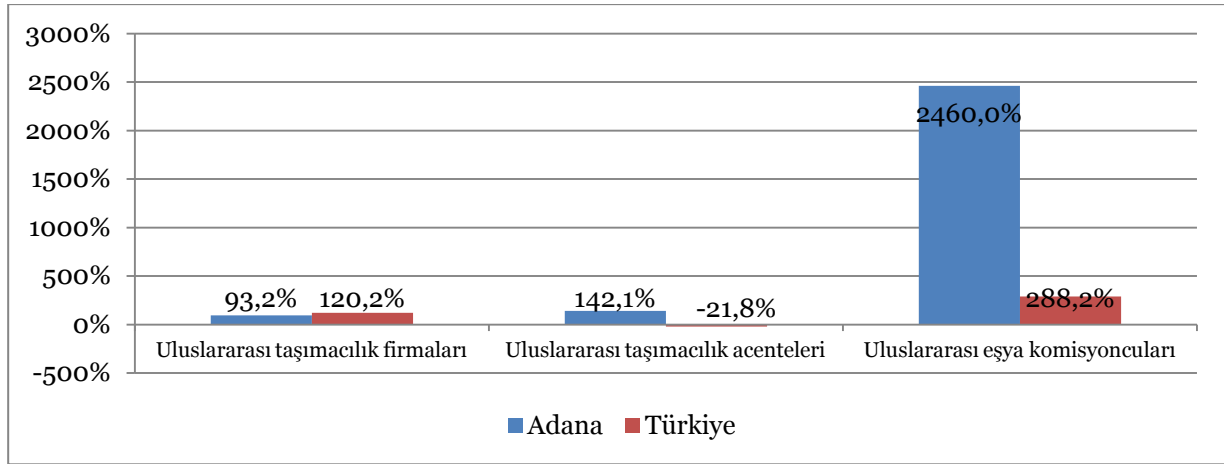
kredi çekmişlerdir. Ancak sınır kapısının kapanmasından sonra, şehre gelen turist sayısı azalmış ve işyeri sahipleri kredilerini ödemekte zorlanır hale gelmişlerdir.<sup>9</sup>

Suriye'deki gelişmeler sadece Suriye'den Türkiye'ye gelenleri değil, Türkiye'den Suriye'ye ve Ortadoğu'ya gidenleri de etkileyecektir. Suriye ve ötesine ulaşmak isteyen Türk vatandaşlarının çıkış yaptığı önemli sınır kapıları Hatay, Kilis ve Gaziantep illerindedir. 2010 yılındaki istatistikler incelendiğinde, bu illerden Suriye'ye geçen yaklaşık 1,1 milyon Türk vatandaşının %91'inden fazlasının karayolu ile ulaşımı tercih ettiği görülmektedir. Bu rakam, sınır kapısının kapanmasının Türklerin turizm ve tüketim alışkanlıkları açısından da değişikliğe sebep olacağına işaret etmektedir.

#### 4. Ulaştırma ve Lojistik Kanalı

Gaziantep ve Hatay, Suriye ve Ortadoğu'ya karayolu ile yapılan ihracat taşımacılığında en önemli sınır kapılarına ev sahipliği yapmaktadırlar. Karayolları Ulaştırma Genel Müdürlüğü istatistiklerine göre, bu illeri de kapsayan Adana Bölgesi, İstanbul ve Ankara bölgelerinin ardından en çok çekici, kamyon, römork ve kamyonet tipi araca sahip üçüncü bölgedir.<sup>10</sup> Bölge toplamda ciddi bir araç stoku barındırmasının yanı sıra, Suriye ve Ortadoğu ile ilişkilerin iyileşmesinin ardından uluslararası taşımacılık ve komisyonculuk yetki belgesi sahibi firma sayısındaki artış ile de sektörde önemli bir yere sahiptir (bkz. Şekil 10). Uluslararası eşya taşıma acenteliği yapma yetkisine sahip firma sayısı Türkiye genelinde 2004'ten 2012'ye dek %22 azalırken, Adana Bölgesi'nde ise %142 artmıştır. Çok daha ciddi bir artış ise uluslararası eşya komisyonculuğu yapan firma sayısında gözlenmiş ve 2004-2012 yılları arasında bölgede kurulu firma sayısındaki artış, Türkiye genelindeki artış oranının 8,5 katı olmuştur.<sup>11</sup>

**Şekil 10: Adana Bölgesi'nde Kayıtlı, Uluslararası Taşımacılık Yetkisi Olan Firma Sayısının 2004 ve 2012 Yılları Arasındaki Değişimi**



Kaynak: T.C. Ulaştırma, Denizcilik ve Haberleşme Bakanlığı Yetki Belgesi İstatistikleri

<sup>9</sup> <http://www.harbiyeqazetesi.com/?Syf=18&Hbr=305152&/Harbiye-esnaf%C4%B1-kan-a%C4%9Ffi%C4%B1yor.-%C3%96zellikle-vizesiz-ge%C3%A7i%C5%9F-anla%C5%9Fmalar%C4%B1-ile-Suriye-halk%C4%B1n%C4%B1n-g%C3%BCn%C3%BCbirlik-gezi,-e%C4%9Fence-ve-ai%C4%B1%C5%9Fveri%C5%9F-alan%C4%B1na-d%C3%B6n%C3%BCC5%9Fen-Harbiye%E2%80%99de-%C5%9Fu-a%C3%BCnl>, erişim tarihi: 01.08.2012

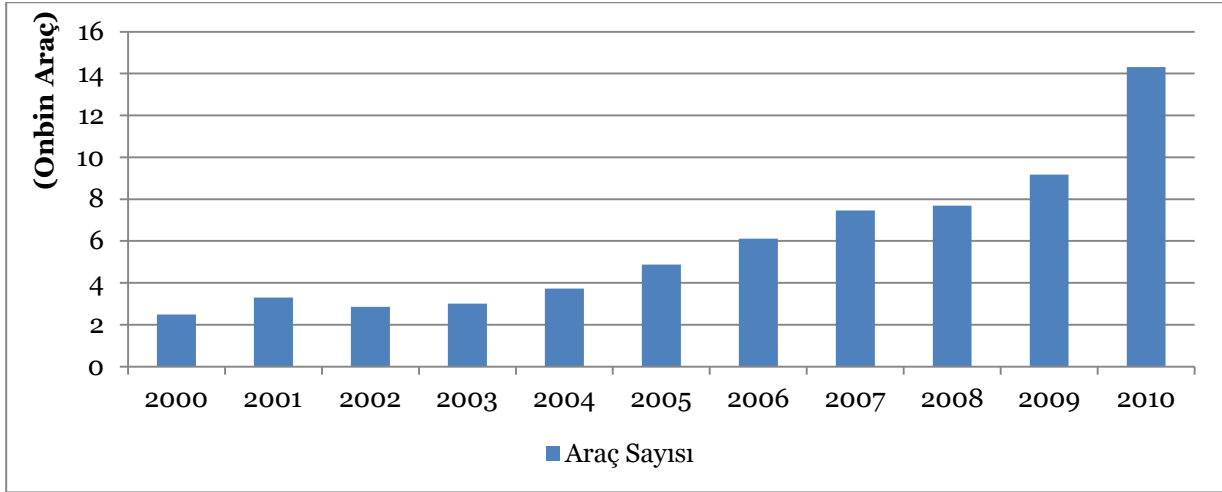
<sup>10</sup> [http://www.ubak.gov.tr/BLSM\\_WIYS/KUGM/tr/Belgelik/doc/20091005\\_102440\\_2769\\_1\\_64.swf](http://www.ubak.gov.tr/BLSM_WIYS/KUGM/tr/Belgelik/doc/20091005_102440_2769_1_64.swf), erişim tarihi: 13.08.2012

<sup>11</sup> Bölgede 2004 yılında uluslararası eşya taşıma acenteliği yapan 19 firma varken, bu rakam 2012'de 46 olmuştur. Uluslararası eşya komisyonculuğu yapan firma sayısı ise 10'dan 256'ya çıkmıştır.

\*Adana Bölgesi'nde bulunan iller: Adana, Adıyaman, Gaziantep, Hatay, İçel, Kahramanmaraş, Karaman, Kilis, Niğde, Osmaniye

Türkiye ile Suriye arasında Akçakale, Cilvegözü, Karkamış, Öncüpinar, Yayladağı ve Nusaybin olmak üzere 6 adet sınır kapısı vardır. Özellikle 2000 sonrası bu sınır kapılarının önemi artmış ve Suriye ile Orta Doğu'ya ihracatta yoğun bir şekilde kullanılır olmuşlardır. 2000 ve 2011 yılları arasında Suriye ile ortak olan sınır kapılarından ihracat amacıyla geçen toplam araç sayısı Şekil 11'de gösterilmiştir.

**Şekil 11: Suriye Sınır Kapılarından İhracat Amaçlı Yapılan Seferler**



Kaynak: Kara Ulaşım Genel Müdürlüğü Sınır Geçiş İstatistikleri

\*Yukarıdaki rakamlar 2000-2009 yılları arası için Cilvegözü, Öncüpinar ve Dilucu sınır kapılarına aittir. 2009 ve 2010 yıllarında ise Akçakale sınır kapısı da istatistiklere dâhil edilmiştir.

2002 ve 2003 yılları haricinde, her yıl bir önceki yıla göre daha çok araç bu kapılardan geçiş yapmış; özellikle vizelerin karşılıklı olarak kalkmasının ardından 2010 yılında ise araç geçişinde ciddi bir artış gözlenmiştir. Ancak Suriye'de olayların başladığı 15 Mart 2011 tarihi bir dönüm noktası olmuş ve sınırdan geçişler durma noktasına gelmiştir. 2012'nin başında Suriye yönetiminin tadilat gerekçesi ile Akçakale Sınır Kapısı'nı tek taraflı olarak kapatması da krize eklenince, 2012'nin ilk 6 ayında bu kapıdan geçen araç sayısı 631 olarak kaydedilmiştir. Oysa geçen senenin aynı döneminde bu kapıdan geçen kamyon sayısı 125 bin 631 olmuştur. Benzer şekilde Öncüpinar Sınır Kapısı'nda da kamyon geçişi yarı yarıya azalmış, 2012'in ilk 6 ayında sınırı geçen araç sayısı 22 bine düşmüştür.<sup>12</sup> İhracatın bu durumdan nispeten daha az etkilenmesi içinse Mersin-Mısır ve Mersin-Lübnan-Tripoli RO-RO hatları oluşturulmuştur.<sup>13</sup>

Suriye'ye ve Ortadoğu'ya mal taşıyan karayolu lojistik firmaları, Suriye'deki krizden doğrudan etkilenmektedirler. Riski öngörebilen lojistik firmalarının araçlarını başka rotalara kaydırmaları mümkün olsa da, sınır geçiş belgeleri bu konuda önemli bir kısır oluşturmaktadır. Riski öngöremeyen firmaların sefer sayılarındaki azalma ise bu firmaların gelirlerine yansıtacak ve özellikle kredi kullanan firmaları mali bir darboğaza sürükleyecektir.

<sup>12</sup> Gümrük ve Ticaret Bakanlığı

<sup>13</sup> <http://www.sondakika.com/haber/haber-asut-suriye-sinir-kapisinin-kapatilmasi-ro-ro-3815806/> , erişim tarihi: 05.08.2012

## 5. Finans Kanalı

Arap Baharı, bölge sermayesinin Türkiye'ye girişini Mart 2011'den itibaren hızlandırmıştır. 2010 yılı sonunda yapılan açıklamalara göre yabancıların Türk bankalarındaki mevduatı 20 milyar dolara yaklaşmıştır. Bu tutarın yaklaşık beşte birini ise İranlılar getirmiştir.<sup>14</sup> 2011 yılı sonlarına doğru ise, yabancıların Türkiye'deki mevduatları %50 civarında bir artışla 25 milyar doları aşmıştır. Bankacıların yaptıkları açıklamalara göre Türkiye'nin güvenli bir liman olarak görülmesi, sermayenin akışının önemli nedenlerinden biri olmuştur.<sup>15</sup> Her ne kadar Arap Baharı Türk bankalarındaki mevduat stokunu arttırıcı bir etki göstermiş olsa da, diğer yandan bölge ülkeleri ile çalışan firmaları finansman sıkıntısına sürüklemiştir.

Kriz öncesi dönemde Suriyeli turistlerin yoğun olarak ziyaret ettiği şehirlerdeki girişimcilerin, kriz sonrası dönemde kredi borçlarını almakta zorlanmaları hem şehirlerin ekonomik yaşamını genel anlamda etkilemiş, hem de bundan sonra yatırım yapmak isteyen girişimcilerin finansman zorlukları yaşamaları ihtimalini doğurmuştur. Bu illerdeki projeler için risk değerlendirmesi yapacak bankaların, verecekleri kredileri daha yüksek risk primi ile fiyatlama ihtimalleri önemli bir sorun olarak ortaya çıkmaktadır.

## 6. Emlak Kanalı

Afet ve Acil Durum Yönetimi Başkanlığı'nın açıklamasına göre, 31 Temmuz 2012 tarihi itibarıyla Türkiye'de bulunan Suriyeli sığınmacı sayısı yaklaşık 44 bindir. Bu mülteciler için Hatay, Gaziantep, Şanlıurfa ve Kilis'te kurulan toplam 8 çadırkent ve 1 konteynir kentte sığınmacıların her türlü ihtiyaçlarının giderilmesi için gerekli tedbirler alınmıştır. Kamplarda barınma, yiyecek, sağlık ve güvenlik gibi temel ihtiyaçların yanı sıra sosyal ihtiyaçların giderildiği ve eğitim hizmetlerinin verildiği birimler de oluşturulmuştur. Sığınmacıların Türkiye'ye gelmeye başladığı Nisan 2011'den Haziran 2012'ye dek bu kamplar için harcanan para 200 milyon lirayı geçmiştir.<sup>16</sup> Kampların her türlü ihtiyacı karşılamaya yönelik olarak inşa edilmeleri, mültecilerin büyük bir kısmının barınma için herhangi başka bir girişimde bulunmamaları sonucunu doğurmuştur.

Ancak özellikle orta halli ve üst gelir grubundaki sığınmacıların artan kiralık ev talepleri, bölgedeki illerde kiralının yükselmesine yol açmıştır. Sığınmacıların kiralık konut için hedeflerindeki illerden biri olan Gaziantep'teki Tüm Emlakçılar Odası Başkanı Mehmet Aytaç'ın yaptığı açıklamaya göre, ilde son 3-4 aylık süreçte kiralalar 3 katına çıkmıştır. Antep dışında Hatay, Kilis ve Adana'daki evlerin de orta halli göçmenlerden talep gördüğü, daha zengin göçmenlerin ise Mersin'i tercih ettikleri ifade edilmiştir.<sup>17</sup>

## 7. Sonuç

Geçmiş dönemde gerek ticaret, gerek turizm, gerekse emlak alanında hızla gelişen Türkiye-Suriye ilişkileri, Suriye'deki iç savaş neticesinde gerilemiş ve özellikle Suriye'ye yakın olan Hatay, Kilis, Gaziantep, Mardin ve Şanlıurfa illerinin ekonomileri durumdan olumsuz etkilenmeye başlamıştır. Dolaylı ve doğrudan etkiler öncelikle Suriye ile yakın ilişkide olan illeri, sonra da ekonominin tamamını etkileyecektir.

<sup>14</sup> <http://www.milliyet.com.tr/turk-bankalarinda-yabancilara-ait-paranin-beste-biri-iran-dan/ekonomi/haberdetay/25.11.2010/1318148/default.htm>, erişim tarihi: 13.08.2012

<sup>15</sup> <http://www.sabah.com.tr/Ekonomi/2011/11/07/turkiyeye-arap-dolari-yagiyor>, erişim tarihi: 13.08.2012

<sup>16</sup> <http://www.hurriyet.com.tr/ekonomi/21052644.asp>, erişim tarihi: 13.08.2012

<sup>17</sup> [http://www.emlaktasondakika.com/t/Gaziantep/Suriyeliler\\_geldi\\_Guneydogu\\_illlerinde\\_kiralalar\\_3\\_kat\\_artti/29915.aspx](http://www.emlaktasondakika.com/t/Gaziantep/Suriyeliler_geldi_Guneydogu_illlerinde_kiralalar_3_kat_artti/29915.aspx), erişim tarihi: 03.08.2012

Bir taraftan Suriye'ye direk mal satan firmalar, diğer taraftan Bahreyn, Birleşik Arap Emirlikleri, Katar, Lübnan, Suudi Arabistan ve Ürdün gibi Ortadoğu'daki ülkelerle ticaret yapan firmalar, bu ülkelere gönderdikleri malların taşıma maliyetlerinde artışlarla karşılaşacaklar ve kar marjı zaten düşük olan firmalar bu durumdan olumsuz yönde etkileneceklerdir. Sınır geçişlerinde problem yaşayan lojistik firmaları da başka rotalara yönelecek; riski öngöremeyen ve değişiklik yapmakta geciken firmalar finansmanda sorunlar yaşayacaklardır.

Özellikle vizelerin kaldırılmasının ardından Şanlıurfa, Mardin, Hatay ve Gaziantep başta olmak üzere, Suriyeli turistlerin yoğun olarak ziyaret ettiği illerde hem turizm gelirleri azalacak, hem de borçlarını ödemekte zorlanan firmaların düştükleri darboğaz bu illerde risk primlerini yükseltecektir.

Kriz öncesi zengin Ortadoğuluların ev satın aldıkları illerde, bu eğilimin devam edeceğine dair beklentiler neticesinde başlayan inşaatlar gereksiz bir stok oluşturacaktır. Buna karşın Suriyeli sığınmacıların taleplerini kiralık evlerden yana kullanmaları ise, kimi şehirlerde kiraların bir süre daha yüksek seyretmesine neden olacaktır.

Orta vadede bakıldığında ise şu öngöründe bulunmak mümkündür. Türkiye –Suriye ekonomik ilişkileri çatışmaların sona ermesinden sonra kurulacak rejimin niteliğine göre şekillenecek olsa da, ülkenin yeniden inşasında Türkiye önemli bir rol oynayabilir. Özellikle, iç savaşın zarar vereceği alt yapı, sağlık, elektrik, ulaşım, yol, köprü, su şebekesi öncelikli ihtiyaç alanları olacaktır. Gerek sektörel kapasite, gerekse Irak'ın yeniden inşası sürecinde edinilen tecrübe Türkiye'ye bu konularda büyük bir avantaj sunmaktadır.

Yine serbest piyasa koşullarına uygun devlet kurumlarının yeniden oluşturulması sürecinde Türk kamu ve özel sektörü önemli roller oynayabilir. Bu amaçla Suriye'nin yapılandırılması için veri toplayacak, planlama yapacak çekirdek bir yapı kurulabilir.