

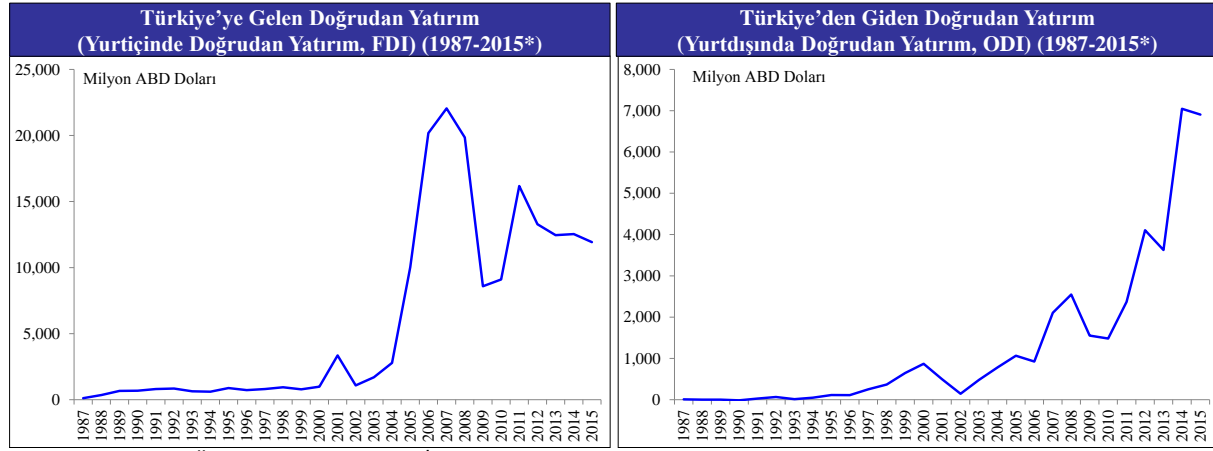


Türkiye'ye Gelen ve Türkiye'den Giden Doğrudan Yatırımlardaki Gelişmeler – Haziran 2015

Türkiye'den giden ve Türkiye'ye gelen doğrudan yatırımlara ilişkin 2015 yılı Haziran verileri, Türkiye Cumhuriyet Merkez Bankası (TCMB) tarafından 11 Ağustos 2015 tarihinde yayımlandı.

Türkiye'de yurtdışına giden doğrudan yatırımların (outward foreign direct investment, ODI) yurtiçine gelen doğrudan yatırımlara (inward foreign direct investment, FDI) oranı son dönemlerdeki yüksek seviyesini koruyor. ODI/FDI oranı, 2015 yılı Haziran ayında %58 seviyesinde gerçekleşti.

Şekil 1: Türkiye'ye gelen ve Türkiye'den giden doğrudan yatırımlar



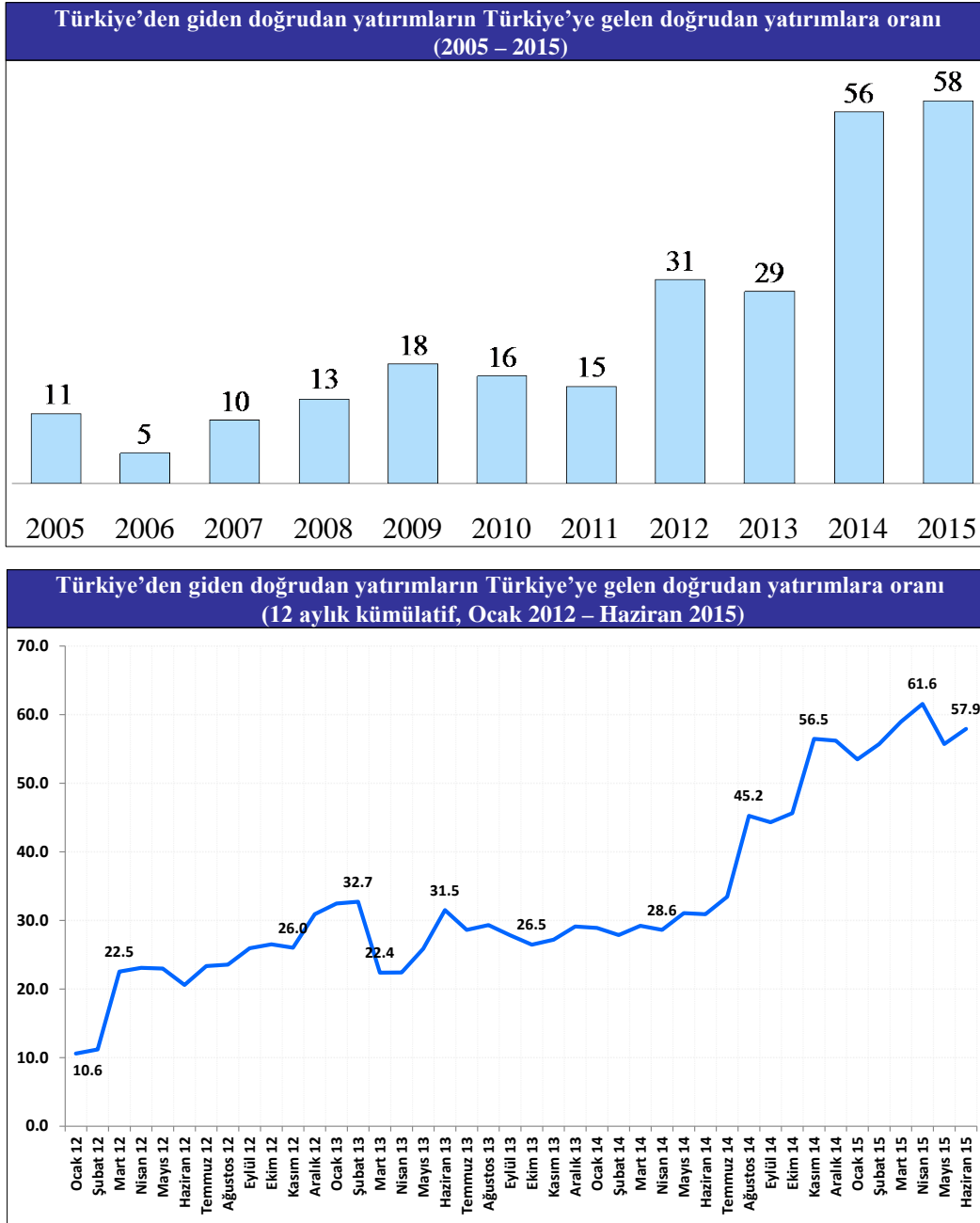
Kaynak: TCMB, Ödemeler Dengesi İstatistikleri *Haziran 2015 itibarıyla yıllıklandırılmış veri

2000'li yıllara kadar neredeyse yatay bir seyir izleyen yurtiçinde doğrudan yatırımlar, 2003 yılından sonra dalgalı bir seyir izlemeye başlamış ve Haziran 2015 itibarıyla da yaklaşık 12 milyar ABD doları seviyesinde gerçekleşmiştir. Türkiye'den giden doğrudan yatırımlar ise 2002 yılından itibaren hızla yükselmiş ve Haziran 2015 itibarıyla yaklaşık 7 milyar ABD doları seviyesine ulaşmıştır. Doğrudan yatırımların yurtiçi hâsılaya (GSYİH) oranına 2005-2014 dönemi itibarıyla bakıldığında, FDI/GSYİH oranının %2,1'den %1,6'ya gerilediği, ODI/GSYİH oranının ise %0,2'den %0,9'a yükseldiği görülmektedir.

Şekil 2, Türkiye'nin giden yatırımlarının gelen yatırımlara oranının son dönemlerde hızla arttığını göstermektedir. 2014 yılına kadar ortalama seviyesi yüzde 16 olan ODI/FDI oranı, 2014 yılının ilk ayları itibarıyla yüzde 20'nin üzerine çıkmış ve yılsonuna kadar hızla artarak %56 seviyesine ulaşmıştır. Aylık frekansta bakıldığında ODI/FDI oranındaki asıl yükselişin 2014 yılı ikinci yarısından itibaren başladığı görülmektedir.

Söz konusu oran, yıllıklandırılmış verilere göre Haziran 2015'te %58 seviyesinde gerçekleşmiştir.

Şekil 2: Türkiye'de ODI/FDI oranı, %, (2005-2015*)



Kaynak: TCMB, Ödemeler Dengesi İstatistikleri *Haziran 2015 itibarıyla yıllıklandırılmış veri

ODI/FDI oranındaki hızlı yükseliş, bir yandan Türkiye'nin doğrudan yatırımlar için cazibesini kaybetmeye başladığını gösterirken bir yandan da yurtiçindeki yerleşiklerin yurtdışındaki fırsatları daha yakından takip etmeye başladığına işaret etmektedir.

Yurtiçinde yerleşik kişilerin yurtdışındaki doğrudan yatırımlarının sektörel dağılımı incelendiğinde, 2015 yılı Ocak-Haziran döneminde yatırımların %40,3'ünün madencilik ve taşocakçılığı sektöründe, %40,4'ünün hizmetler sektöründe ve kalan %19,3'ünün de imalat sanayi ve diğer sınıai sektörlerinde gerçekleştiği görülmektedir. İmalat sanayi ve diğer sınıai sektörlerinde

gerçekleşen yatırımların payı 2014 yılı Ocak-Haziran dönemine göre yaklaşık 7 yüzde puan azalmıştır.

Yurtdışında doğrudan yatırımların yoğunlaştığı imalat sanayi alt sektörleri sırasıyla; diğer metalik olmayan mineral ürünlerin imalatı (%23,1), ana metal sanayi ve fabrikasyon metal ürünleri imalatı (%21,4), gıda, içecek ve tütün ürünleri imalatı (%15,3), ağaç ve ağaç ürünleri imalatı (%12,5) ve tekstil ve giyim eşyaları imalatı (%8,5) sektörleridir.

2015 yılı Ocak-Haziran döneminde yurtdışına giden doğrudan yatırımların ülkelere göre dağılımına bakıldığında, ABD'nin öne çıktığı görülmektedir. ABD'ye giden yatırımların payı 2014 yılı Ocak-Haziran dönemine göre 22,5 yüzde puan artmış ve 2015 yılı Ocak-Haziran döneminde %29,6 olmuştur. Yurtiçinde yerleşik kişilerin yatırımları için tercih ettikleri diğer ülkelerden bazıları sırasıyla; Hollanda (%15,1), Almanya (%10,7), Azerbaycan (%8,8), İngiltere'dir (%7,8).

Geçen yılın aynı döneminde Körfez ülkelerine yapılan doğrudan yatırımların toplam yatırımlar içindeki payı %11,5 iken 2015 yılı Ocak-Haziran döneminde bu oranın %1'e gerilemiş olması dikkat çekmektedir.

Yurtdışındaki yerleşik kişilerin 2015 yılı Ocak-Haziran döneminde Türkiye'ye yaptıkları doğrudan yatırımlar sektörler itibarıyla incelendiğinde, yatırımların %57,1'inin sınai sektörlerde, %42,7'sinin de hizmetler sektöründe gerçekleştiği görülmektedir. Sınai sektörlerde ise yaklaşık %51'lik pay ile "elektrik, gaz, buhar ve iklimlendirme üretimi ve dağıtımı" alt sektörü öne çıkmaktadır. İmalat sanayinin sınai sektörlerdeki payı ise %41,2'dir. Bu iki sektördeki yatırımların toplam yatırımlar içindeki payında bir önceki yılın aynı dönemine göre gerçekleşen değişim sırasıyla, 12 yüzde puan artış ve 14,5 yüzde puan azalış yönünde olmuştur.

Aynı dönemde yurtiçindeki doğrudan yatırımların ülkelere göre dağılımına bakıldığında %17,3'lük pay ile Rusya'nın ilk sırada yer aldığı görülmektedir. 2015'in ikinci çeyreği itibarıyla Türkiye'ye en çok yatırım yapan ilk beş ülke sırasıyla; Rusya (%17,3), Hollanda (%13,5), Çin (%8,9), Katar (%8) ve Malezya'dır (%7,3).