



Esra ÖZPINAR
Seda BAŞIHOŞ
Aycan KULAKSIZ
Ekonomi Çalışmaları

Göçün Ardından Suriye ile Ticari İlişkiler

Göç sosyal, kültürel, güvenlik, sağlık, eğitim, ekonomi gibi birçok başlıkta ele alınması gereken çok boyutlu bir konudur. Basite indirildiğinde göçmenler gittikleri ülkelerin ekonomisine ya çalışma izni bulunmadığı için var olan işlerde daha düşük maaşları kabul etmek zorunda kalarak ya da belli bir sermayeye sahip olanlar gittikleri ülkelerdeki tüccar ve iş adamlarıyla ortaklıklar kurarak dahil olmaktadır. Bu yazıda, göçmenleri ticari girişimde bulunma yoluyla ev sahibi ülke ekonomisi üzerinde nasıl bir etki oluşturduklarını anlamaya çalışacağız. Bunu, Suriye'den Türkiye'ye gelen göçmenlerin verisi üzerinden açıklayacağız.

Literatürde yer alan çalışmalara göre göç alan bölgeler ile göçmenlerin memleketleri arasında ticaret ilişkileri devam etmektedir.^{1 2 3} Yeni kurulan işbirliklerin büyük bir kısmı ihracata yönelik ticaret yapmaktadır. Ticaretin bu iki rota arasında artışı söz konusu olmaktadır. Bunun sebebi ticaret maliyetlerinin düşmesi ile açıklanmaktadır. Ticaret yaparken bazı faktörlerin dikkate alınması gerekmektedir. Ticaret yapılacak rotanın pazar yapısı, ihtiyaçları, talepleri, satın alım gücü, tüketim alışkanlıkları, dili, iletişim kurulması, pazarlama stratejisi, vb. faktörler ihracatta devreye girmektedir. Sıralanan tüm bu faktörlerin belli bir maliyeti bulunmaktadır. Toplamda elde edilen maliyet ise ticaret maliyetlerini oluşturmaktadır. Bu açıdan bakıldığında göçmenlerin kendi ülkeleri ile yapmış oldukları ticaret (ihracat) ticaret maliyetlerini düşürmektedir. Alışverişte bulunulan ülkenin iş yapma ortamının, hukuki düzenlemelerinin ve pazar dinamiklerinin gelen göçmenler tarafından biliniyor olması ticareti hızlandırmaktadır.

Türkiye'ye gelen Suriyeli göçmenlere ait veriler incelendiğinde literatürde yer alan çalışmaları destekleyici sonuçlar gözlenmektedir. Özellikle sınır kentlerinde ve kampların yer aldığı alanlarda Suriyeli ortaklı girişimlerin kurulduğu görülmektedir (Şekil 1). Türkiye ve Suriye arasındaki ihracat değerleri 2008-2010 yılları arasında yükselmiş 2011'deki ilk kriz sonrasında ise hızlı bir şekilde azalmaya başlamıştır. Buna karşılık, 2012 sonrasında ihracat değerlerinde tekrar canlanma söz konusudur (Şekil 2). Suriyelilerin yoğun olarak yaşadıkları bölgelerde daha çok ticaret yapıldığı anlaşılmaktadır (Şekil 2 ve Şekil 3).

Türkiye'deki Suriyeli Girişimciler ve İhracat

Türkiye'nin Suriye'den yoğun göç aldığı şehirlerinde, ekonomi içerisinde homojen olmayan yeni üretim kolları, farklı beceri setine sahip yeni bir beşeri sermaye ve yeni akdi ilişkiler ortaya çıkmıştır.⁴ Göç ile gelenler daha önce Suriye'de dahil oldukları üretim sürecine özgü becerilerini göç ettikleri şehirlere taşımaktadır. Geldikleri yerlerde ekonomiye dahil olma sürecinde, kimi göçmenler özellikle sınıra yakın olan bölgelerde girişimci rolünü üstlenmektedir.

2010 yılından 2014 yılına kadar geçen sürede, Suriyeli ortaklar ile kurulan firmaların sayısı en çok sınır illerde, sınır illerin bulunduğu ticaret hattı bölgelerinde ve ticaretin yoğun yapıldığı büyük şehirlerde kurulmuştur. Buna göre 2014 yılında, Suriye ortaklığında kurulan firma sayısı 559 ile en

¹ Genç M.,Gheasi M., Nijkamp P., Poot J., *The impact of immigration on international trade: a meta-analysis*, Norface Migration, Discussion Paper No:2011-20

http://www.norface-migration.org/publ_uploads/NDP_20_11.pdf

² Peri G, Requena F, *The trade creation effect of immigrants: evidence from the remarkable case of Spain*, National Bureau of Economic Research, Cambridge, December 2009

<http://www.nber.org/papers/w15625.pdf>

³ Canavire Bacarreza G.J., Ruud L., "The impact of migration on foreign trade in Bolivia" in *Migrant and Markets: Perspectives from Economics and the other Social Sciences*, pp:225-241

⁴ Del Carpio., X.V., *The Impact of Syrian Refugees on the Turkish Economy*, World Bank, 2015

fazla İstanbul'dadır. İstanbul'u, 222 firma sayısı ile Gaziantep, 203 firma sayısı ile Mersin takip etmektedir. Diğer yandan 2010 yılından bu yana Türkiye genelinde, Suriye ortaklığı ile kurulan firma sayısı neredeyse 40 katına çıkmıştır. 2010 yılında Hatay, Gaziantep, Şanlıurfa, Adana ve Mersin'de Suriyeli ortaklığıyla kurulan firma sayısı sadece 12'dir. 2014 yılında ise aynı illerde toplamda 537 yeni firma kurulmuştur (Şekil 1).⁵

Göçmen nüfusun yoğun olduğu ve sınıra yakın olan illerde Suriyeli şirketlerin kurulmasına daha sık rastlanmaktadır. Hem göçmen nüfusun yoğun olduğu hem de sınıra yakın bir il olan Gaziantep'te (Suriyelilerin yüzde %13'ü Gaziantep'te bulunmaktadır) Suriyeli ortakla açılan şirket sayısı İstanbul'u (559 adet) takiben 222 adet ile ikinci sırada gelmektedir. Sınıra yakın iller arasında ise ilk sırayı almaktadır. Gaziantep'in ardından Hatay %9, Mardin %7 ve Şanlıurfa %5 ile sınır illerdeki en yoğun Suriyeli nüfusa sahip illeri oluşturmaktadır. Buna karşılık İstanbul %21 ile en fazla Suriyeli göçmen sayısına sahip ildir. Açılan Suriyeli ortaklı firma sayısının en fazla İstanbul'da daha sonra ise sınıra yakın illerde olmasının sebebi de bu şekilde göçmen nüfusun yoğunluğuna bağlanabilir.⁶

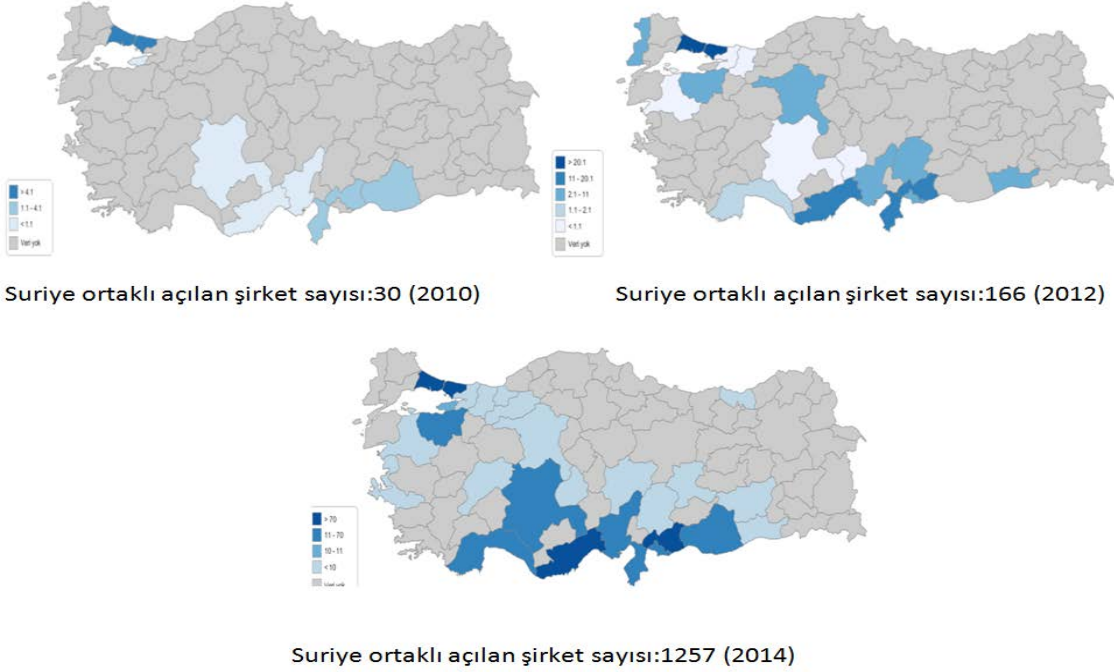
Toplam kurulan firma sayısına göre Suriyelilerin ortak sermayesiyle kurulan firma sayısının en fazla Suriye sınırındaki illerde olduğu görülmektedir. 2010 yılında Hatay'da kurulan firmaların %0,68'i Suriyeli ortaklıkla kurulan firmalardır. Buna karşılık, 2014 yılında bu oran %10,5'e kadar çıkmıştır. 2010 yılında Kilis'te Suriyeli ortaklıkla kurulan firma yokken 2014 yılında Suriyeli ortaklıkla kurulan firmaların toplam kurulan firma sayısına oranı %33,9'a çıkmıştır. Kilis'in ardından, 2010 yılına göre 2014'te Suriyeli ortaklıkla kurulan firmaların toplam kurulan firma oranının en fazla artış gösterdiği il Gaziantep'tir. 2014 yılında Kilis ve Gaziantep'i %15,7 ile Mersin; %10,5 ile Hatay takip etmektedir.

2010 yılından 2012 yılına kadar Hatay, Gaziantep, Mersin, Kilis, Şanlıurfa ve Adana'da Suriyeli ortaklarla kurulan firma sayısının toplam kurulan firma sayısına oranı artış göstermiştir. Fakat bu artış özellikle 2012 yılından sonra hızlanmıştır ve 2014 yılında en yüksek seviyesine ulaşmıştır. Bu bağlamda, 2011 yılından sonra Suriye'den gelen göçün hızlanmasıyla sınıra yakın ya da sınır komşusu illerde Suriyeli ortaklarla kurulan firma sayısı göçün etkisiyle artış göstermiş olması gerekmektedir. Bu firmaların toplam kurulan firmalara oranının özellikle göçün en yoğun yaşandığı 2012 yılından sonra hızlı bir şekilde artması dikkat çekicidir. Bu durum artan göçün yanında Suriye'den gelenlerin şehir ekonomileri içerisindeki entegrasyonun arttığına işaret etmektedir.

⁵ TOBB Bilgi Erişim Müdürlüğü Kurulan/Kapanan Şirket İstatistikleri, Sicil kaydı olan illere göre düzenlenmiştir.

⁶ Del Carpio., X.V., *The Impact of Syrian Refugees on the Turkish Economy*, World Bank, 2015

Şekil 1. Suriyeli Ortaklarla Kurulan Şirket Sayısı

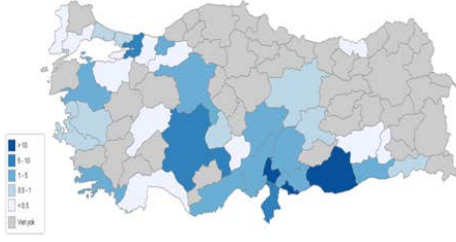


Kaynak: TOBB Bilgi Erişim Müdürlüğü Kurulan/Kapanan Şirket İstatistikleri

Suriyeli ortaklarla kurulan firma sayısının toplam kurulan firma sayısına oranının en fazla arttığı illerde 2012 yılından sonra Suriye ile ihracat savaş öncesi dönemdeki seviyesine geri dönmeye başlamıştır. Özellikle 2012 yılında savaş ortamının doğurduğu riskli koşullar altında, Suriye ile ticaret ilişkileri durma noktasına gelen sınır ve sınıra yakın illerin Suriye'ye ihracatı bu yıldan sonra artışa geçmiştir. Hatta Mersin, Gaziantep, Hatay, Mardin, Kilis, Malatya, Sivas ve Diyarbakır'ın Suriye'ye olan ihracatı 2014 yılında 2010 yılı seviyesinden daha yüksek seviyeye ulaşmıştır. 2010 yılından 2012 yılına Suriye'ye ihracatında düşüş yaşayan Adana, Mardin ve Kayseri bu yıldan sonra toparlanma eğilimine girmiştir (Şekil 3).

Bahsi geçen bütün illerde Suriyeli ortaklarla kurulan firma sayısının toplam kurulan firma sayısına oranındaki artış, ticaret ilişkilerinin tekrardan canlanmaya başladığının hatta savaş öncesi döneme göre daha fazla gelişme gösterdiğine işaret etmektedir.

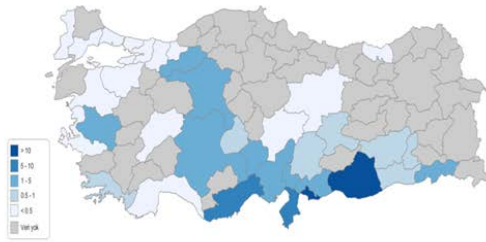
Şekil 2. 2010 ve 2012-2014 yılları arasında Suriye'ye yapılan ihracattaki mutlak değişim



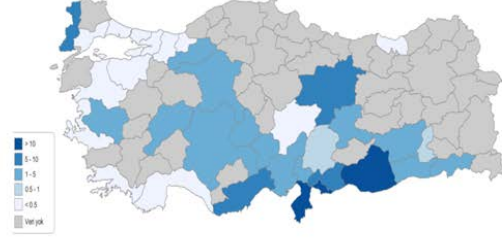
Suriye'ye yapılan ihracatın toplam ihracat içindeki payı (%) -2010



Suriye'ye yapılan ihracatın toplam ihracat içindeki payı (%) -2012



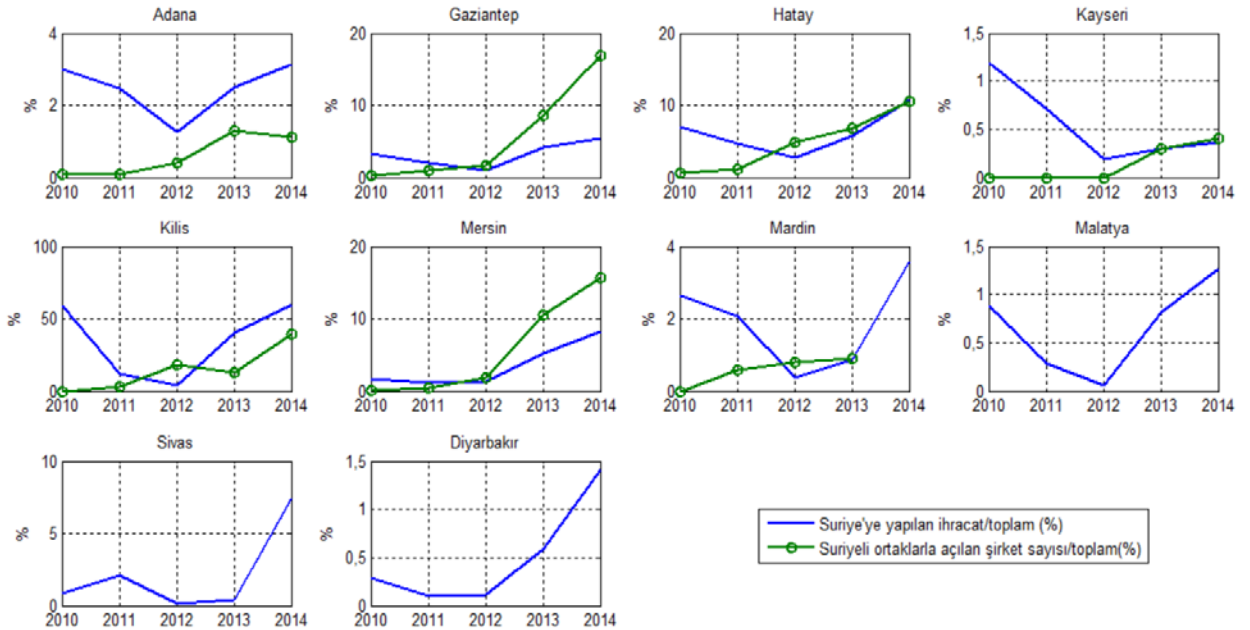
Suriye'ye yapılan ihracatın toplam ihracat içindeki payı (%) -2013



Suriye'ye yapılan ihracatın toplam ihracat içindeki payı (%) -2014

Kaynak: TÜİK Dış Ticaret İstatistikleri

Şekil 3. Seçili illerde Suriye'ye yapılan ihracatın toplam ihracata oranı ve Suriyeli ortaklarla açılan firma sayısının toplam açılan şirket sayısına oranı, 2010-2014



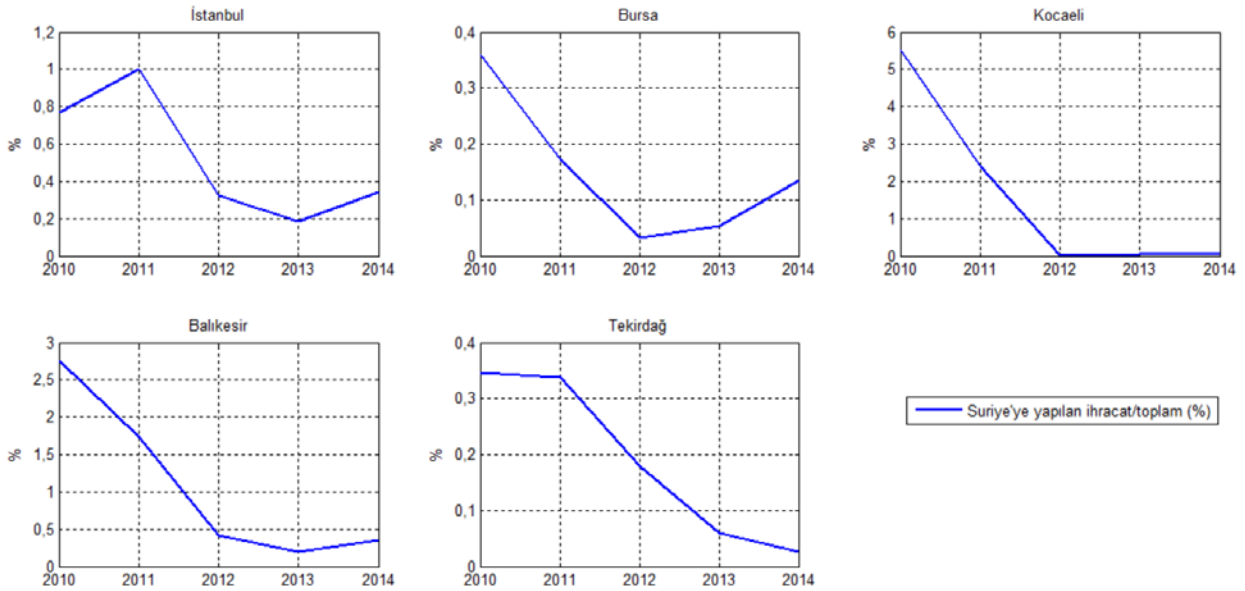
Kaynak: TOBB Bilgi Erişim Müdürlüğü Kurulan/Kapanan Şirket İstatistikleri ve TÜİK Dış Ticaret İstatistikleri

Diğer yandan Batı illerindeki duruma baktığımızda, savaş yıllarında illerin Suriye'ye yaptıkları ihracatlarının toplam ihracatlarına oranının keskin bir şekilde düştüğü görülmektedir. 2010 yılında, İstanbul'un yaptığı toplam ihracat içerisinde Suriye'ye yapılan ihracatın payı 2014 yılına kadar %80 azalmıştır. 2010'dan 2014'e bu oran, Kocaeli'nde %94; Bursa'da ise yaklaşık %74 azalmıştır. Her ne kadar 2012 yılından sonra, İstanbul ve Bursa'da Suriye'ye yapılan ihracatın toplam yaptıkları ihracat içerisindeki düşüş hızı yavaşlasa da savaş öncesi dönemin oldukça gerisindedir. Tekirdağ ve Balıkesir gibi sanayisi görece gelişmiş batı illerinde ise Suriye'ye olan ihracatta 2014 yılına doğru herhangi bir toparlanma görünmemektedir.

2010 yılında toplam ihracat içerisinde Suriye'ye yapılan ihracatın oranı batı illerinde, sınırdaki Hatay, Gaziantep ve Kilis gibi illerle karşılaştırıldığında düşük kalmaktadır. Sınır illerin Suriye'ye olan ihracatı özellikle 2012 yılından sonra tekrar yükselişe geçerken asıl şaşırtıcı gelişme sınır illerine yakın Adana, Mersin, Malatya, Sivas ve Diyarbakır'da yaşanmıştır.

Şekil 1 üzerinde 2010 yılında sadece sınır bölgelerde kurulan Suriyeli ortaklı firmalar, Suriye iç savaşının başlamasının ardından gelen göç ile bu bölgeden çevreye doğru yayılmaya başlamıştır. Bu durum, gelen göçün sınır illerden ayrılarak çevre illere doğru zamanla hareket ettiğini ve daha önce var olan ticari ilişkilerini bu bölgelere doğru taşıdığını göstermektedir. Kurulan firma sayısına paralel olarak asıl ihracat artışının sınır illerde gerçekleştiğini belirtmek gerekmektedir.

Şekil 4. Seçili illerde Suriye'ye yapılan ihracatın toplamda yaptıkları ihracata oranı, 2010-2014



Kaynak: TÜİK Dış Ticaret İstatistikleri

Sonuç

Göç ile birlikte, Türkiye'nin Suriye'ye sınır illerinde ve bu illerin çevresindeki ticaret rotalarında göçün ekonomiye olan etkisinin Türkiye geneline yayıldığı görülmektedir. Suriye'den gelen göç sınıra yakın bölgelerde ticarete canlanmaya sebep olmuştur. Buna karşılık sınıra uzak ve sanayisi gelişmiş batı illeri Suriye ile ticari ilişkilerini kaybetmeye başlamıştır. Bu durumun en önemli sebeplerinden bir tanesi savaşın sürüyor oluşudur. Ayrıca, batı illerinin MENA bölgesiyle olan ticari ilişkileri Suriye sınırında olan Hatay, Gaziantep ve sınıra yakın Mersin ve Adana gibi şehirlerin kimi zaman gerisine düşmektedir.⁷ Kısacası, burada oluşan ticaret ağına uzaklık göçün ekonomi üzerindeki olumlu etkisini yavaşlatmaktadır. Bu bağlamda, sınır bölgelerinde ticaretin canlanmasının en önemli sebebi, bölgeye yakınlıktır. Uluslararası ticaretin en önemli maliyetlerinden biri olan ulaşım maliyetleri uzak bölgelere göre daha düşüktür ve bu durumda ticaret ilişkisi kurulan yerlerin birbiriyle coğrafi yakınlığa sahip olması bir avantaj olarak kullanılmaktadır. Ayrıca savaşın etkisiyle ilk anda sınır bölgeye göç eden insanlar, buralardaki illere kendilerine özgü üretim ve tüketim alışkanlıklarını da götürmüşlerdir. Bütün bu nedenler Suriye sınırında olan veyahut sınıra yakın şehir ekonomilerinin Suriye ile ikili ticari ilişkisini canlandırmada etkili olmaktadır.

⁷ TÜİK Dış Ticaret İstatistikleri

EK

Tablo 1. Suriyeli Ortaklarla Açılan Şirket Sayısı, 2010

2010	Açılan şirket	Açılan Suriyeli Şirket Sayısı	Suriyeli şirket sayısının toplamdaki payı
İSTANBUL	17992	16	0,09%
HATAY	586	4	0,68%
GAZİANTEP	856	3	0,35%
Ş.URFA	625	3	0,48%
ADANA	1072	1	0,09%
MERSİN	909	1	0,11%
KONYA	1182	1	0,08%
YALOVA	140	1	0,71%

Kaynak: TOBB Bilgi Erişim Müdürlüğü Kurulan/Kapanan Şirket İstatistikleri

Tablo 2. Suriyeli Oraklarla Açılan Şirket Sayısı, 2012

2012	Açılan şirket sayısı	Açılan Suriyeli Şirket Sayısı	Suriyeli şirket sayısının toplamdaki payı
KİLİS	33	6	18,2%
HATAY	418	20	4,8%
EDİRNE	83	3	3,6%
NİĞDE	52	1	1,9%
MERSİN	637	12	1,9%
K.MARAŞ	218	4	1,8%
GAZİANTEP	792	13	1,6%
MARDİN	387	3	0,8%
İSTANBUL	15981	88	0,6%
BALIKESİR	182	1	0,5%
ADANA	732	3	0,4%
SAKARYA	286	1	0,3%
BURSA	1399	4	0,3%
KONYA	596	1	0,2%
ANTALYA	1610	2	0,1%
KOCAELİ	855	1	0,1%
ANKARA	4508	3	0,1%

Kaynak: TOBB Bilgi Erişim Müdürlüğü Kurulan/Kapanan Şirket İstatistikleri

Tablo 3. Suriyeli Ortaklarla Açılan Şirket Sayısı, 2014

2014	Açılan şirket sayısı	Açılan Suriyeli Şirket Sayısı	Suriyeli şirket sayısının toplamdaki payı
KİLİS	56	19	33,9%
GAZİANTEP	1313	222	16,9%
MERSİN	1290	203	15,7%
HATAY	636	67	10,5%
YALOVA	169	10	5,9%
Ş.URFA	737	32	4,3%
BURSA	1992	55	2,8%
İSTANBUL	23143	559	2,4%
K.MARAŞ	422	7	1,7%
DÜZCE	161	2	1,2%
KONYA	1156	14	1,2%
ADANA	1138	13	1,1%
BOLU	101	1	1,0%
ANTALYA	2415	19	0,8%
AKSARAY	165	1	0,6%
MARDİN	339	2	0,6%
TRABZON	366	2	0,5%
KAYSERİ	911	4	0,4%
MALATYA	236	1	0,4%
BALIKESİR	319	1	0,3%
İZMİR	3414	9	0,3%
SAKARYA	454	1	0,2%
DİYARBAKIR	616	1	0,2%
KOCAELİ	1311	2	0,2%
ANKARA	6514	9	0,1%

Kaynak: TOBB Bilgi Erişim Müdürlüğü Kurulan/Kapanan Şirket İstatistikleri