

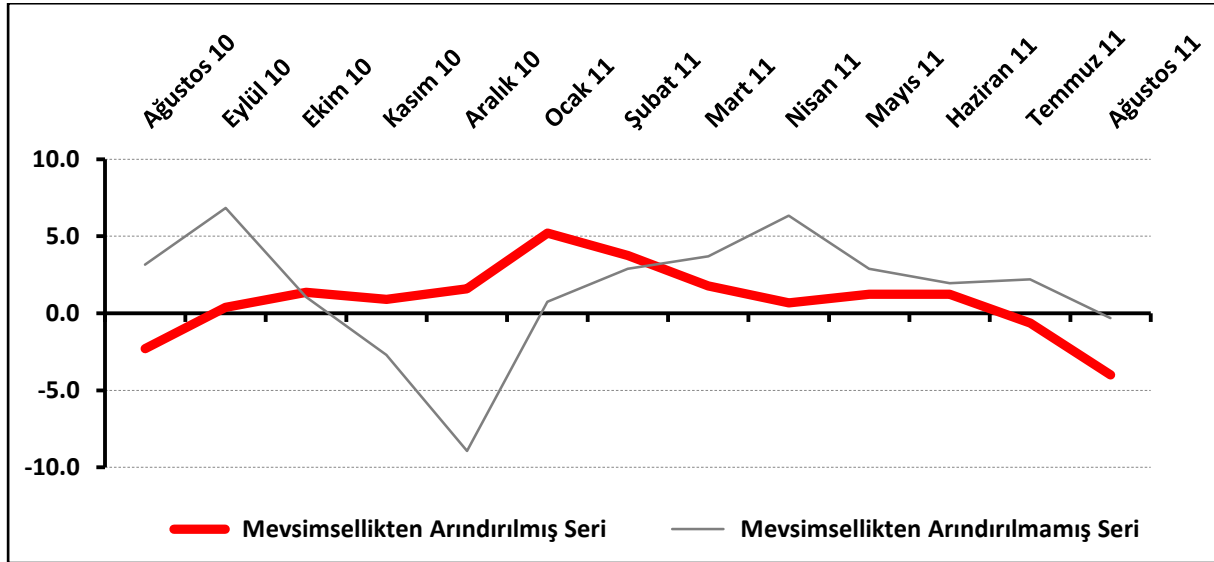
TEPE'DEKİ NEGATİF EĞİLİM DEVAM EDİYOR

10 ay sonra ilk kez Temmuz ayında negatif değer alan TEPE'de, düşüş eğilimi Ağustos'ta da devam etti. TEPE'nin, Ağustos'ta düşmesinde en etkili faktör geçtiğimiz 3 ayda işlerin kötüleşmesi oldu.

TEPE, Ağustos'ta da negatif değer aldı:

Eylül 2010'dan bu yana hep pozitif değer alan TEPE, uzun zaman sonra ilk kez Temmuz 2011'de sıfırın altına düşerek 0,6 değerini almıştı. TEPE Ağustos 2011'de daha da düşerek -4 değerini aldı. TEPE bir önceki aya göre 3,4 puan, bir önceki yılın aynı dönemine göre ise 1,7 puan düştü.

Şekil-1. TEPE (Ağustos 2010 – Ağustos 2011)



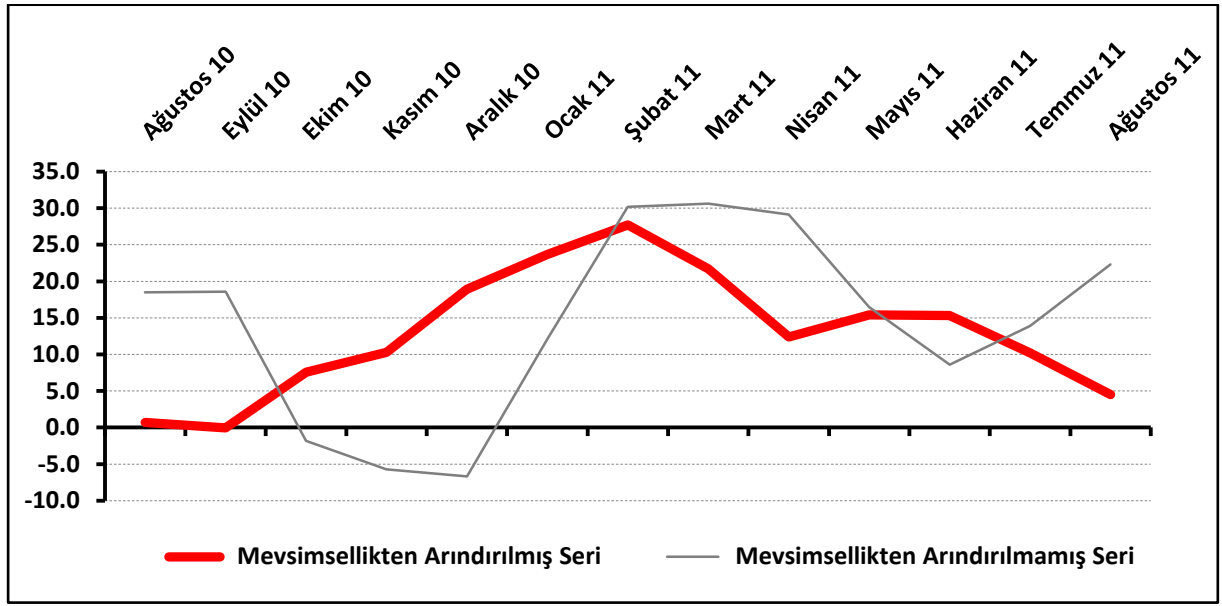
Tablo-1. TEPE (Mevsimsellikten arındırılmış seri)

%	Ocak	Şubat	Mart	Nisan	Mayıs	Haziran	Temmuz	Ağustos	Eylül	Ekim	Kasım	Aralık
2008	---	---	---	---	-22,5	-23,7	-23,1	-18,1	-18,7	-20,3	-22,1	-19,5
2009	-20,2	-20,3	-17,5	-15,6	-12,6	-9,8	-10,1	-12,9	-12,5	-10,3	-6,6	-8,5
2010	-10,0	-7,1	-6,7	-6,2	-8,3	-8,1	-4,9	-2,3	0,4	1,4	0,9	1,6
2011	5,2	3,8	1,8	0,7	1,2	1,2	-0,6	-4,0				

Beklentiler düşmeye devam ediyor:

Önümüzdeki 3 aya ilişkin beklentilerin denge değeri Ağustos 2011'de 4,5 oldu. Ağustos 2011'de TEPE anketi katılımcılarının yüzde 45,2'si önümüzdeki 3 ayda işlerinde iyileşme beklerken, işlerinde kötüleşme bekleyenlerin oranı yüzde 22,9 düzeyinde. Ağustos 2010'a göre 3,8 puanlık bir artış olurken, Temmuz 2011'e göre ise 5,7 puanlık bir düşüş oldu.

Şekil-2. TEPE – Önümüzdeki 3 aya ilişkin beklenti (%arttı – %azaldı)



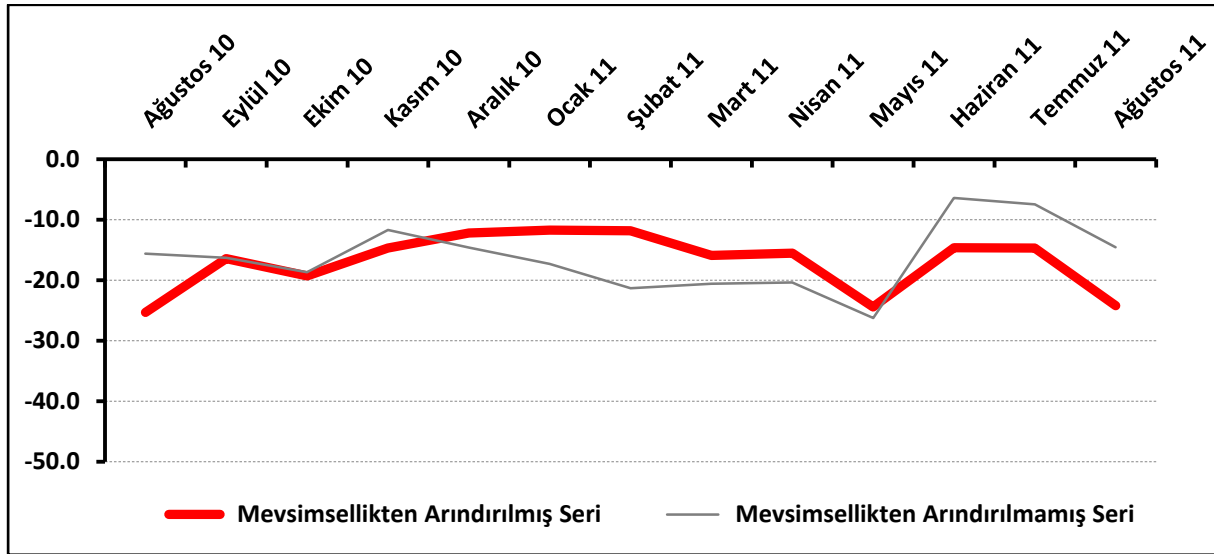
Tablo-2. TEPE – Önümüzdeki 3 aya ilişkin beklenti (%arttı-%azaldı) (Mevsimsellikten arındırılmış seri)

%	Ocak	Şubat	Mart	Nisan	Mayıs	Haziran	Temmuz	Ağustos	Eylül	Ekim	Kasım	Aralık
2008	---	---	---	---	-27,4	-32,2	-25,3	-12,8	-17,7	-22,2	-28,0	-27,5
2009	-28,4	-30,1	-32,9	-18,1	-13,0	-0,8	-7,0	-12,0	-3,5	-4,3	1,1	-5,6
2010	-7,1	-7,0	4,1	1,0	-4,2	-8,4	-0,8	0,7	-0,1	7,6	10,3	18,9
2011	23,7	27,7	21,7	12,4	15,4	15,3	10,2	4,5				

Piyasalardaki toparlanma algısı düşüyor:

Anket katılımcıları arasında işlerinin geçen yılın aynı dönemine göre arttığını belirtenlerle azaldığını belirtenler arasındaki fark, Ağustos 2010'a göre 1,1 puanlık bir artış gösterirken, Temmuz 2011'a göre ise 9,5 puanlık bir düşüş gösterdi.

Şekil-3. TEPE – İşlerin geçen yılın aynı dönemine göre durumu (%arttı – %azaldı)



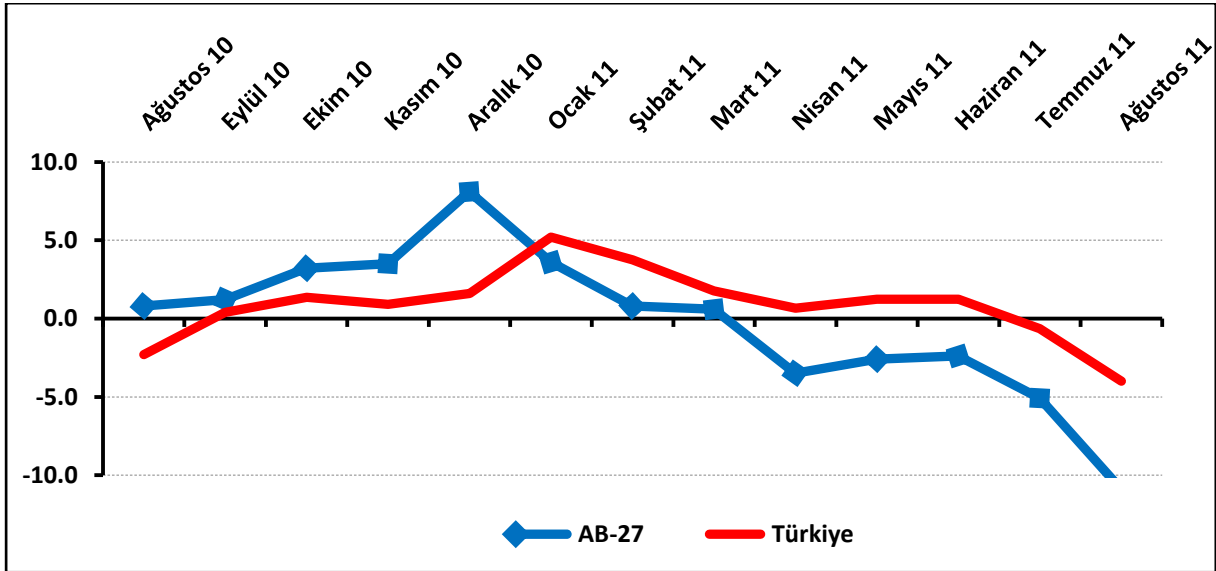
Tablo-3. TEPE – İşlerin geçen yılın aynı dönemine göre durumu (%arttı – %azaldı)
(Mevsimsellikten arındırılmış seri)

%	Ocak	Şubat	Mart	Nisan	Mayıs	Haziran	Temmuz	Ağustos	Eylül	Ekim	Kasım	Aralık
2008	---	---	---	---	-58,3	-68,9	-68,7	-57,3	-55,6	-57,7	-65,7	-65,7
2009	-67,8	-63,7	-59,9	-61,6	-55,0	-43,5	-46,8	-52,2	-60,2	-52,7	-46,6	-46,5
2010	-42,1	-43,6	-40,5	-36,6	-32,0	-39,0	-32,2	-25,3	-16,4	-19,3	-14,7	-12,2
2011	-11,7	-11,8	-15,9	-15,5	-24,4	-14,6	-14,7	-24,2				

AB-27 Perakende Güven Endeksi beş aydır negatif:

AB-27 Perakende Güven Endeksi, Ağustos 2011’de -10,9 değerini aldı. AB-27’de geçen aya göre 5,8 puanlık, geçtiğimiz yılın aynı dönemine göre 11,7 puanlık bir düşüş yaşanmış oldu. 2011’in başından itibaren TEPE’nin altında bir değer alan AB-27 Perakende Güven Endeksi, Ağustos 2011’de de TEPE’nin altında negatif bir değer aldı. AB-27 Perakende Güven Endeksi, üst üste 5 ay negatif değer almış oldu.

Şekil-4. TEPE ile AB-27 Perakende Endeksinin karşılaştırılması (Ağustos 2010 – Ağustos 2011)



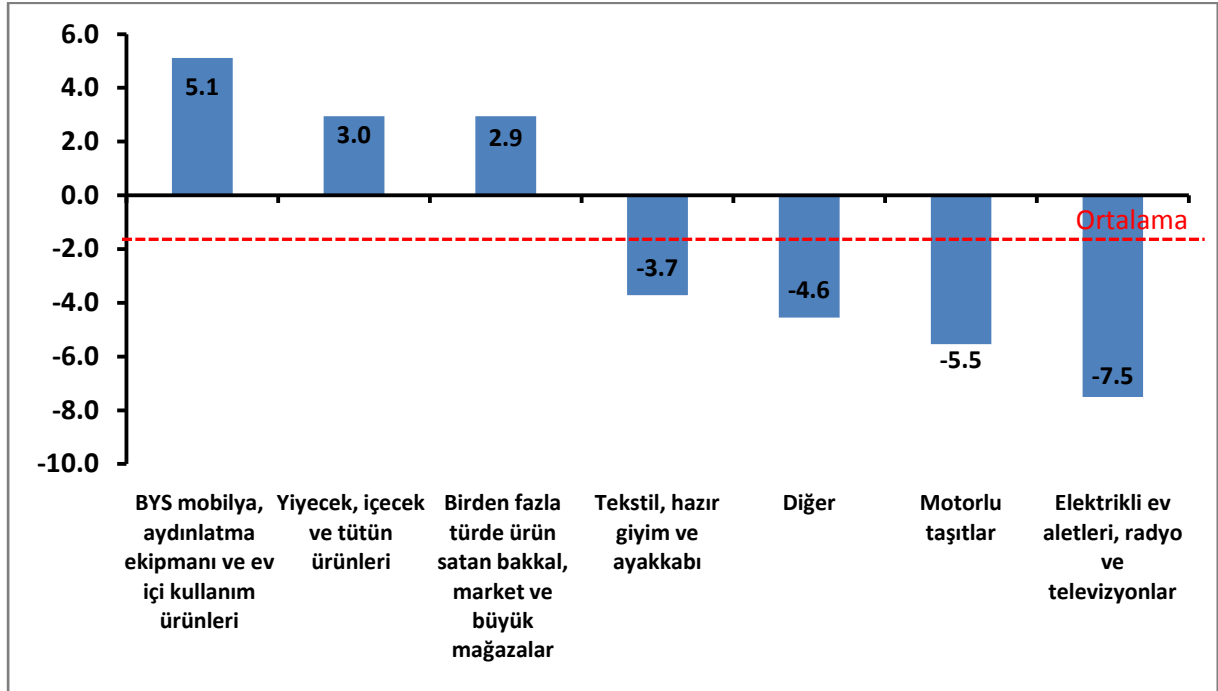
Tablo-4. AB-27 (Mevsimsellikten arındırılmış seri)

%	Ocak	Şubat	Mart	Nisan	Mayıs	Haziran	Temmuz	Ağustos	Eylül	Ekim	Kasım	Aralık
2008	-0,9	-0,1	0,9	-6,1	-4,5	-7,2	-13,4	-14,0	-15,2	-20,0	-20,7	-27,4
2009	-27,3	-25,7	-23,4	-23,5	-16,1	-15,4	-13,4	-10,9	-7,9	-8,7	-4,5	-3,5
2010	-3,7	-3,8	-5,2	0,5	-4,2	-3,6	0,2	0,8	1,2	3,2	3,5	8,1
2011	3,6	0,8	0,6	-3,5	-2,6	-2,4	-5,1	-10,9				

Mobilya sektörü Ağustos ayında lider:

Alt-sektörler itibariyle bakıldığında geçen yılın aynı dönemine göre, Ağustos 2011'de Mobilya ve aydınlatma ekipmanları sektörü en iyi performansı sergiledi. Mobilya sektörünü, yiyecek, içecek, tütün ürünleri sektörü ve birden fazla türde ürün satan bakkal, market ve büyük mağazalar sektörü takip etti. Tekstil, hazır giyim ve ayakkabı sektörü, motorlu taşıtlar sektörü, elektrikli ev aletleri, radyo ve televizyonlar sektörü ve diğer sektörü ortalamadan oldukça düşük bir performans sergileyerek geçen yıla göre düşüş yaşadı. Geçen yıla göre en büyük düşüş elektrikli ev aletleri, radyo ve televizyonlar sektöründe oldu.

Şekil-5. TEPE'nin Ağustos 2011'de bir önceki yılın aynı dönemine göre değişimi (puan)
(Mevsimsellikten arındırılmış)



Satış fiyatlarında artış bekleniyor:

TEPE anketine soru bazında bakıldığında Temmuz 2011'e göre, önümüzdeki 3 aya ilişkin satış fiyatları ve önümüzdeki yıla ilişkin mağaza sayısı beklentileri dışındaki tüm beklentilerde ve durumlarda düşüş oldu. Temmuz 2011'e ve Ağustos 2010'a göre mevcut stok düzeyinin arttığı görüldü. Önümüzdeki 3 aya ilişkin satış fiyatlarındaki artış beklentisi Temmuz 2011'e göre 6,7 puan Ağustos 2010'a göre de 18,1 puan arttı. İşlerdeki geçen yıla göre toparlanma sınırlı kaldı, Ağustos 2010'a göre 1,1 puan yükseldi.

Tablo-5. TEPE soru bazında detaylı sonuçlar (%) (Mevsimsellikten arındırılmış)

Sorular	Endeks 08/2010	Endeks 07/2011	Endeks 08/2011	Bir önceki aya göre değişim 08/2011	Bir önceki yılın aynı ayına göre değişim 08/2011
Geçtiğimiz üç ayda işlerinizin gelişimi ne yönde oldu?	-31,5	-27,6	-34,8	-7,2	-3,3
Mevcut stok düzeyiniz hakkında ne düşünüyorsunuz? ¹	21,4	14,5	10,6	-3,9	-10,8
Tedarikçilerden siparişlerinizin önümüzdeki üç ayda ne yönde değişeceğini düşünüyorsunuz?	-5,0	2,0	-3,5	-5,5	1,5
Satışlarınızın önümüzdeki üç ayda ne yönde değişeceğini düşünüyorsunuz?	0,7	10,2	4,5	-5,7	3,8
İstihdam ettiğiniz personel sayısının önümüzdeki üç ayda ne yönde değişeceğini düşünüyorsunuz?	-1,6	6,8	6,1	-0,7	7,7
Satış fiyatlarınızın önümüzdeki üç ayda ne yönde değişeceğini düşünüyorsunuz?	1,5	12,9	19,6	6,7	18,1
İşleriniz geçen yılın aynı dönemine göre bu yıl nasıl gelişti?	-25,3	-14,7	-24,2	-9,5	1,1
Mağaza sayınızın gelecek yıl nasıl değişmesini bekliyorsunuz?	14,9	7,9	10,1	2,2	-4,8

¹ Stok düzeyinde pozitif değer stok düzeyinin normalin altında olduğunu ifade etmektedir.

Tablo-5'teki (-) değerler negatif beklentilerin pozitif beklentilerden fazla olduğunu ifade etmektedir.