

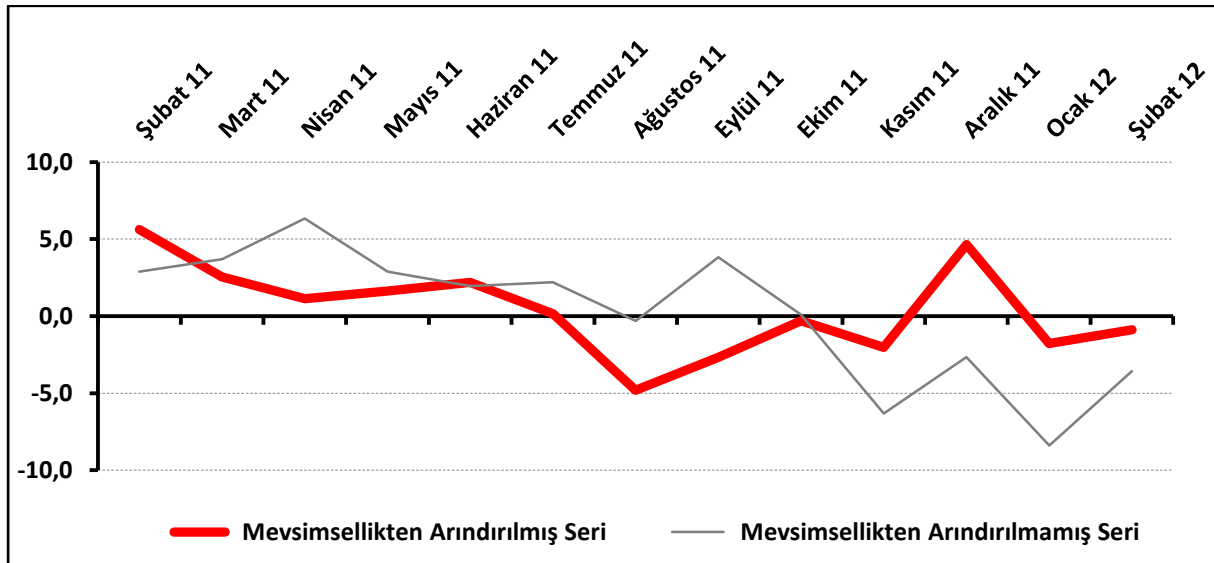
PERAKENDE GÜVENİ POZİTİF BÖLGEYE HENÜZ ÇIKMADI

TEPE Şubat 2012'de, Ocak ayına göre yükselmesine rağmen sıfırın altında kaldı. TEPE'nin artışının temel sebebi önümüzdeki 3 aylık döneme ilişkin beklentilerdeki olumlu gelişme oldu. Mevsimsellikten arındırılmamış seride geçen yılın aynı dönemine göre bugünün iş hacmi son 22 ayın en düşük değerini aldı. Türkiye, AB ile arasındaki farkı korumaya devam etti.

TEPE, Şubat'ta sıfırın altında:

2012'ye hızla düşerek giren TEPE, Şubat 2012'de artmasına rağmen sıfırın altında kaldı. TEPE Şubat'ta -0,9 değerini aldı. TEPE bir önceki aya göre 0,9 puan yükselirken, geçen yılın aynı dönemine göre ise 6,5 puan düştü.

Şekil-1. TEPE (Şubat 2011 – Şubat 2012)



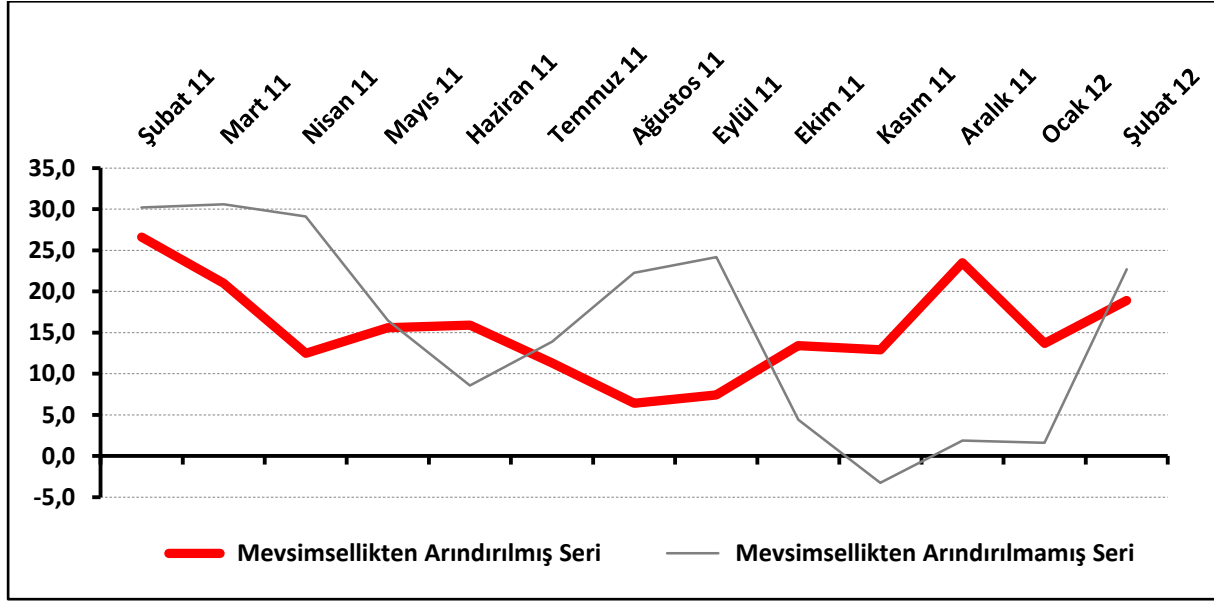
Tablo-1. TEPE (Mevsimsellikten arındırılmış seri)

%	Ocak	Şubat	Mart	Nisan	Mayıs	Haziran	Temmuz	Ağustos	Eylül	Ekim	Kasım	Aralık
2008	---	---	---	---	-21,8	-23,8	-23,1	-15,8	-17,6	-20,8	-22,7	-21,1
2009	-21,2	-21,5	-17,7	-15,2	-12,0	-9,0	-9,4	-12,0	-12,6	-10,7	-5,9	-10,1
2010	-9,9	-6,9	-6,4	-6,0	-8,7	-8,4	-4,7	-2,4	-0,2	0,6	1,3	-0,8
2011	7,4	5,6	2,5	1,1	1,6	2,2	0,2	-4,8	-2,7	-0,3	-2,0	4,7
2012	-1,8	-0,9										

Perakendeci geçen aya göre daha umutlu:

Önümüzdeki 3 aya ilişkin beklentilerin denge değeri Şubat 2012’de 18,9 oldu. Şubat 2012’de TEPE anketi katılımcılarının yüzde 43,3’ü önümüzdeki 3 ayda işlerinde iyileşme beklerken, işlerinde kötüleşme bekleyenlerin oranı yüzde 20,6 düzeyinde. Beklentilerde Şubat 2011’e göre 7,7 puanlık bir düşüş olurken, Ocak 2012’ye göre 5,2 puanlık artış oldu.

Şekil-2. TEPE – Önümüzdeki 3 aya ilişkin beklenti (%arttı – %azaldı)



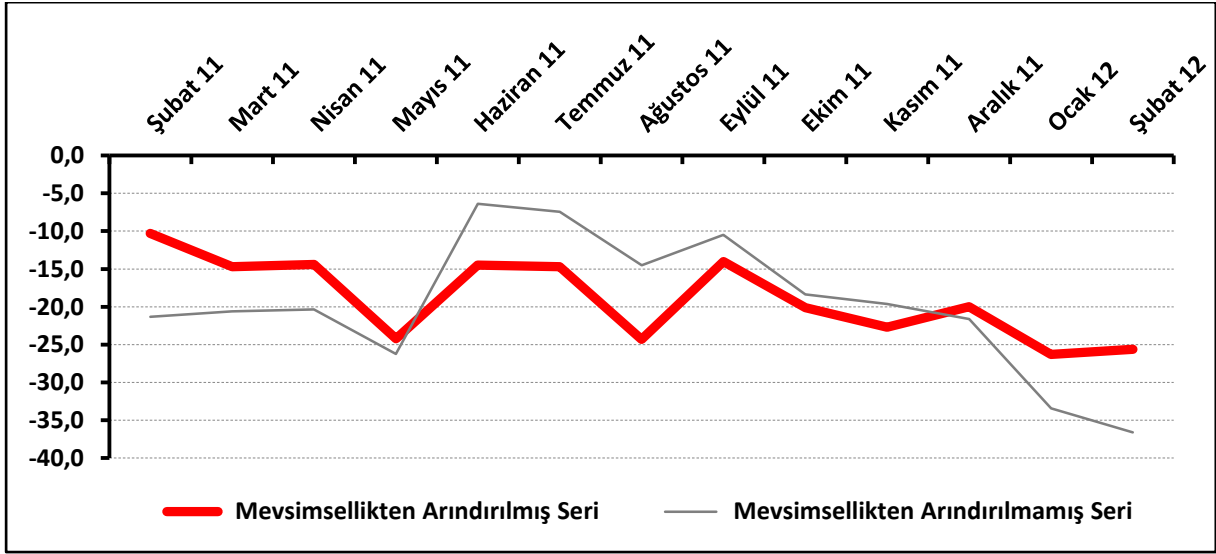
Tablo-2. TEPE – Önümüzdeki 3 aya ilişkin beklenti (%arttı–%azaldı) (Mevsimsellikten arındırılmış seri)

%	Ocak	Şubat	Mart	Nisan	Mayıs	Haziran	Temmuz	Ağustos	Eylül	Ekim	Kasım	Aralık
2008	---	---	---	---	-27,3	-31,9	-25,1	-13,0	-17,7	-23,1	-27,9	-29,9
2009	-27,2	-29,7	-32,3	-17,9	-12,9	-0,5	-6,5	-11,5	-3,0	-5,2	1,0	-8,6
2010	-6,2	-7,3	4,0	1,2	-3,9	-7,8	0,1	2,1	1,3	7,0	10,3	15,3
2011	24,1	26,6	21,0	12,5	15,6	15,9	11,3	6,4	7,4	13,4	12,9	23,5
2012	13,7	18,9										

Şubat'ta işler geçen yıla göre daha kötü:

İşlerin geçen yılın aynı dönemine göre durumu, mevsimsellikten arındırılmamış seride Şubat 2012'de son 22 ayın en düşük değerini aldı. Şubat 2012'de işlerinin geçen yılın aynı dönemine göre arttığını belirtenlerin oranı yüzde 17,2 iken azaldığını belirtenlerin oranı yüzde 53,8 oldu. İşlerin geçen yılın aynı dönemine kıyasla durumu Şubat 2011'e göre 15,3 puan düşerken, Ocak 2012'ye göre 0,7 puanlık artış gösterdi.

Şekil-3. TEPE – İşlerin geçen yılın aynı dönemine göre durumu (%arttı – %azaldı)



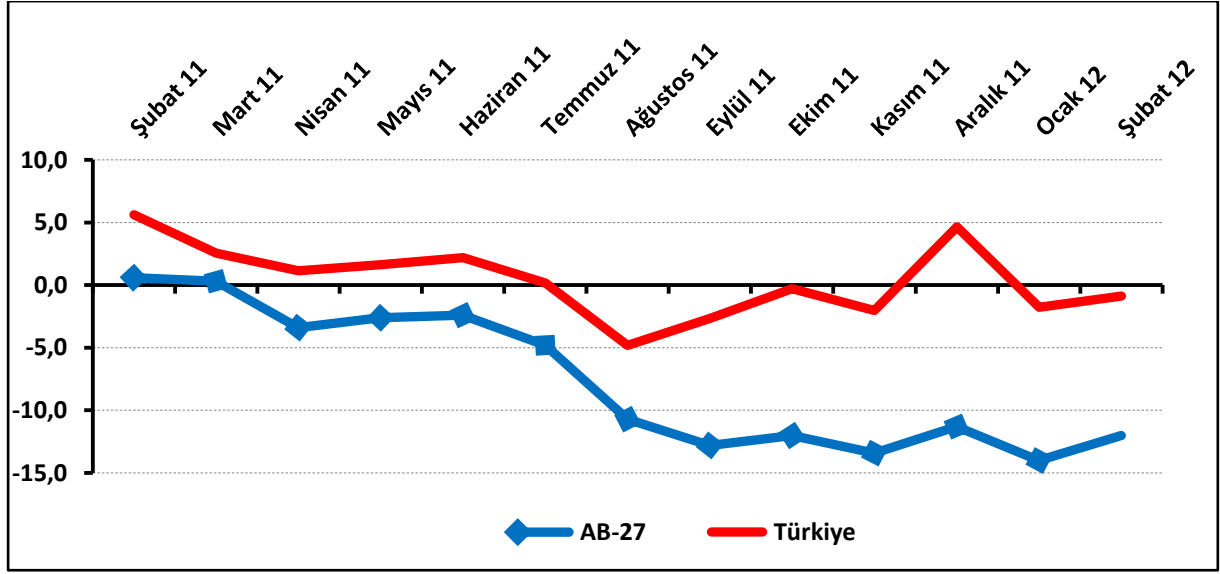
Tablo-3. TEPE – İşlerin geçen yılın aynı dönemine göre durumu (%arttı – %azaldı)
(Mevsimsellikten arındırılmış seri)

%	Ocak	Şubat	Mart	Nisan	Mayıs	Haziran	Temmuz	Ağustos	Eylül	Ekim	Kasım	Aralık
2008	---	---	---	---	-58,1	-68,9	-68,8	-57,4	-59,0	-58,8	-65,8	-66,5
2009	-66,3	-62,2	-58,7	-60,5	-54,8	-43,5	-46,9	-52,3	-63,6	-53,8	-46,7	-47,3
2010	-40,6	-42,1	-39,3	-35,5	-31,8	-39,0	-32,3	-25,4	-19,8	-20,4	-14,8	-13,0
2011	-10,2	-10,3	-14,7	-14,4	-24,2	-14,5	-14,7	-24,3	-14,0	-20,1	-22,7	-20,0
2012	-26,3	-25,6										

Her şeye rağmen işler AB’de olduğundan çok daha iyi:

AB-27 Perakende Güven Endeksi, Şubat 2012’de -12 değerini aldı. AB-27’de geçen aya göre 2 puanlık artış olurken, geçen yılın aynı dönemine göre 12,6 puanlık düşüş yaşanmış oldu. 2011’in başından bu yana AB’ye fark atan Türkiye, Ocak 2012’de de AB ile arasındaki farkı korumaya devam etti.

Şekil-4. TEPE ile AB-27 Perakende Endeksinin karşılaştırılması (Şubat 2011 – Şubat 2012)



Tablo-4. AB-27 (Mevsimsellikten arındırılmış seri)

%	Ocak	Şubat	Mart	Nisan	Mayıs	Haziran	Temmuz	Ağustos	Eylül	Ekim	Kasım	Aralık
2008	-0,8	-0,2	0,8	-6,0	-4,4	-7,1	-13,1	-13,5	-14,7	-19,4	-20,0	-26,8
2009	-26,5	-25,1	-22,9	-23,3	-16,0	-15,5	-13,4	-11,0	-8,4	-9,1	-5,1	-4,0
2010	-4,1	-4,2	-5,5	0,1	-4,4	-3,8	-0,4	0,2	0,8	2,6	3,0	7,5
2011	3,0	0,6	0,3	-3,4	-2,6	-2,4	-4,8	-10,7	-12,8	-12,0	-13,4	-11,3
2012	-14,0	-12,0										

Avrupa'nın neredeyse tamamında geçen yıla göre düşüş var:

AB-27 Ülkeleri ve Türkiye'nin Şubat 2011 ve Ocak 2012'ye göre Perakende Güven Endeksi değerleri karşılaştırıldığında Slovakya, Letonya ve Romanya dışındaki tüm ülkelerde geçen yıla göre düşüş olduğu görülmekte. Düşüşün en fazla yaşandığı ülkeler ise İsveç ve Macaristan oldu. Euro Bölgesi'ndeki düşüş AB'nin tamamındaki düşüşten daha fazla gerçekleşti.

Tablo-5. AB-27 Ülkeleri ve Türkiye'nin Perakende Güven Endeksi karşılaştırmaları (Ocak 2012 ve Şubat 2011'e göre) (Mevsimsellikten arındırılmış seri)

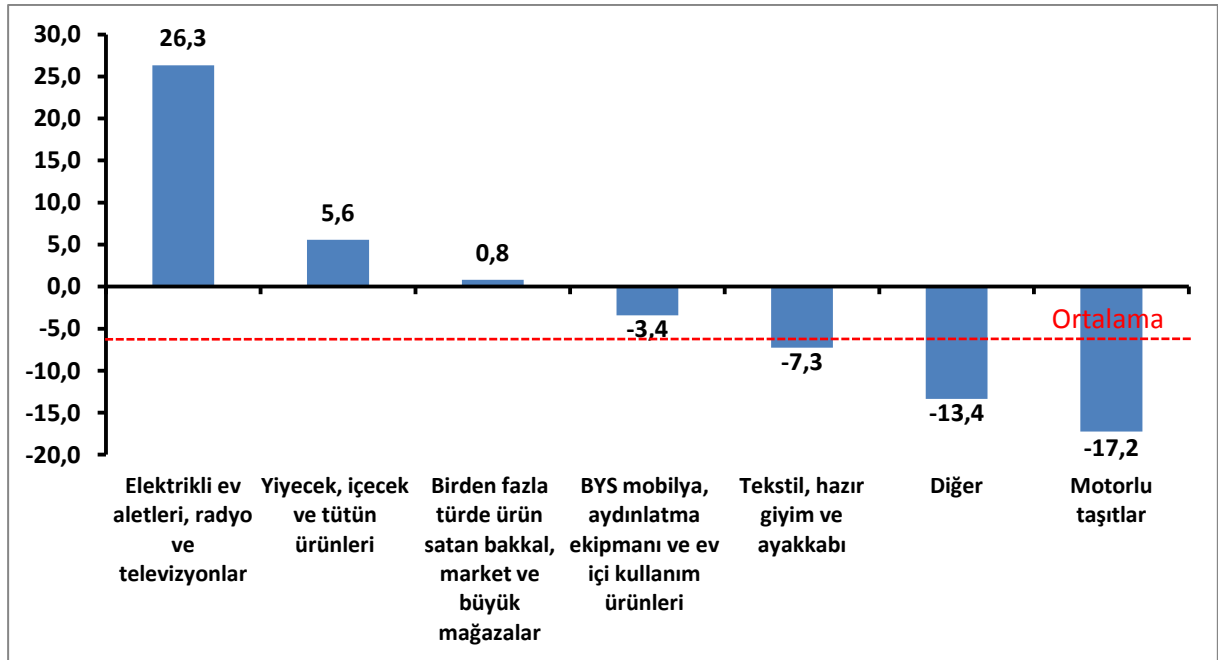
Ülkeler	Şubat 2011'e göre Perakende Güven Endeksi'ndeki Değişim (Puan)*	Ocak 2012'ye göre Perakende Güven Endeksi'ndeki Değişim (Puan)
Slovakya	5,5	7,2
Letonya	1,5	-0,2
Romanya	0,1	0,6
Kıbrıs (Rum Kesimi)	-0,9	-0,9
Finlandiya	-1,7	5,8
İspanya	-2,1	2,4
Litvanya	-3,8	9,0
Polonya	-4,5	2,2
Çek Cumhuriyet	-4,8	0,2
Türkiye	-6,5	0,9
Estonya	-6,7	1,5
İngiltere	-7,2	5,0
Avusturya	-7,4	3,1
Slovenya	-7,5	2,5
Bulgaristan	-7,7	2,6
Yunanistan	-11,0	-4,6
AB-27	-12,6	2,0
Almanya	-13,6	-0,9
Euro Bölgesi-17	-13,9	1,2
Belçika	-15,5	4,2
Hollanda	-16,0	-2,3
Fransa	-16,5	1,9
İtalya	-19,0	4,0
Portekiz	-19,1	0,4
Macaristan	-22,8	-2,4
İsveç	-33,6	4,5

*Sıralama Şubat 2011'e göre yapılmıştır.

Elektronik ve gıda sektörleri Şubat ayını yükselerek kapattı:

Alt sektörler itibarıyla bakıldığında geçen yılın aynı dönemine göre, elektrikli ev aletleri, radyo ve televizyonlar sektörü Şubat ayının lideri oldu. Yiyecek, içecek, tütün ürünleri sektörü ile birden fazla türde ürün satan bakkal, market ve büyük mağazalar sektörü de Şubat ayında artış gösterdi. Mobilya ve aydınlatma ekipmanları sektöründe geçen yıla göre düşüş olmasına rağmen sektör ortalama düşüşün altında kaldı. Tekstil, hazır giyim ve ayakkabı sektörü ile “diğer” sektöründe (akaryakıt istasyonu, eczane, parfümeri, nalbur, züccaciye, kırtasiye, vb.) geçen yıla göre ciddi oranda düşüş yaşandı. Geçen yıla göre düşüş en fazla motorlu taşıtlar sektöründe oldu.

Şekil-5. TEPE'nin Şubat 2012'de bir önceki yılın aynı dönemine göre değişimi (puan)
(Mevsimsellikten arındırılmış)



Geçen yıla göre durum ve gelecek beklentileri geçen yıla göre olumsuz:

TEPE anketine soru bazında bakıldığında Şubat 2011'e göre, tüm beklentilerde ve durumlarda düşüş görüldü. En fazla düşüş geçtiğimiz 3 aya ve geçen yılın aynı dönemine göre işlerin durumunda oldu. Diğer yandan satış fiyatları beklentilerin az da olsa bir artış oldu. Ocak 2012'ye göre ise, tüm beklentilerde ve mevcut durumlarda az da olsa artış yaşandı. En fazla artış gelecek 3 ayda satış fiyatlarında, satış hacminde ve tedarikçilerden sipariş beklentilerinde oldu.

Tablo-6. TEPE soru bazında detaylı sonuçlar (%) (Mevsimsellikten arındırılmış)

Sorular	Endeks 02/2011	Endeks 01/2012	Endeks 02/2012	Bir önceki aya göre değişim 02/2012	Bir önceki yılın aynı ayına göre değişim 02/2012
Geçtiğimiz üç ayda işlerinizin gelişimi ne yönde oldu?	-21,9	-35,5	-34,3	1,2	-12,4
Mevcut stok düzeyiniz hakkında ne düşünüyorsunuz? ¹	14,0	18,5	14,4	-4,1	0,4
Tedarikçilerden siparişlerinizin önümüzdeki üç ayda ne yönde değişeceğini düşünüyorsunuz?	16,8	5,6	10,4	4,8	-6,4
Satışlarınızın önümüzdeki üç ayda ne yönde değişeceğini düşünüyorsunuz?	26,6	13,7	18,9	5,2	-7,7
İstihdam ettiğiniz personel sayısının önümüzdeki üç ayda ne yönde değişeceğini düşünüyorsunuz?	14,8	3,3	6,4	3,1	-8,4
Satış fiyatlarınızın önümüzdeki üç ayda ne yönde değişeceğini düşünüyorsunuz?	17,8	10,3	19,1	8,8	1,3
İşleriniz geçen yılın aynı dönemine göre bu yıl nasıl gelişti?	-10,3	-26,3	-25,6	0,7	-15,3
Mağaza sayınızın gelecek yıl nasıl değişmesini bekliyorsunuz?	10,6	4,4	7,2	2,8	-3,4

¹ Stok düzeyinde pozitif değer stok düzeyinin normalin altında olduğunu ifade etmektedir.

Tablo-6'daki (-) değerler negatif beklentilerin pozitif beklentilerden fazla olduğunu ifade etmektedir.