

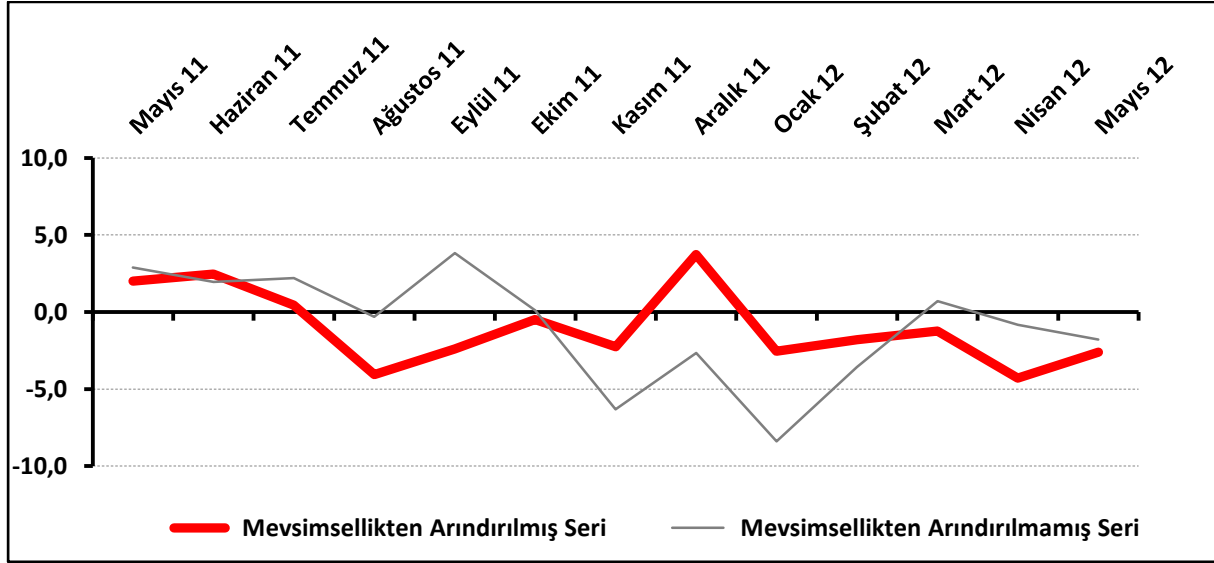
PERAKENDEDE SATIŞ VE İSTİHDAM BEKLENTİLERİ DÜŞÜYOR

TEPE, Mayıs 2012’de geçen yıla göre düşerken, geçen aya göre yükseldi. Geçen yılın aynı dönemine göre ve geçmiş 3 aya göre bugünün iş hacmindeki toparlanma algısı düştü. Satış, sipariş ve istihdam beklentilerinde de düşüş oldu. Türkiye ile AB arasındaki fark 2012’nin başından bu yana ilk kez bu kadar arttı.

TEPE, Mayıs’ta da sıfırın altında:

Ocak ayından bu yana sıfırın altında değer alan TEPE, Mayıs 2012’de -2,6 değerini aldı. TEPE, Mayıs’ta yükselmesine rağmen yine sıfırın altında kaldı. TEPE bir önceki aya göre 1,7 puan yükselirken, geçen yılın aynı dönemine göre ise 4,6 puan düştü.

Şekil-1. TEPE (Mayıs 2011 – Mayıs 2012)



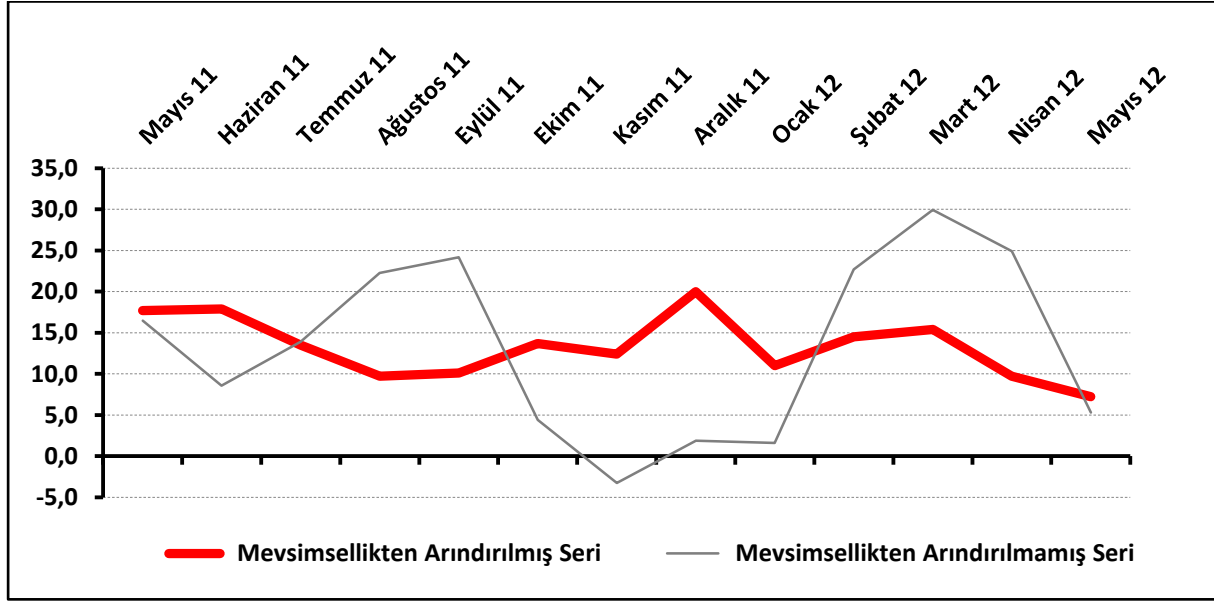
Tablo-1. TEPE (Mevsimsellikten arındırılmış seri)

%	Ocak	Şubat	Mart	Nisan	Mayıs	Haziran	Temmuz	Ağustos	Eylül	Ekim	Kasım	Aralık
2008	---	---	---	---	-22,1	-23,9	-23,2	-16,5	-18,0	-20,8	-22,6	-20,7
2009	-20,9	-21,2	-17,7	-14,8	-12,1	-9,1	-9,5	-12,3	-12,7	-10,7	-6,1	-10,1
2010	-10,0	-7,0	-6,6	-5,3	-8,5	-8,1	-4,6	-2,1	-0,2	0,4	1,0	-1,2
2011	6,8	4,9	2,0	2,3	2,0	2,5	0,4	-4,1	-2,4	-0,5	-2,3	3,7
2012	-2,6	-1,8	-1,2	-4,3	-2,6							

Beklentiler düşmeye devam ediyor:

Önümüzdeki 3 aya ilişkin beklentilerin denge değeri Mayıs 2012’de 7,3 oldu. Mayıs 2012’de TEPE anketi katılımcılarının yüzde 39,7’si önümüzdeki 3 ayda işlerinde iyileşme beklerken, işlerinde kötüleşme bekleyenlerin oranı yüzde 34,4 düzeyinde. Beklentilerde Mayıs 2011’e göre 10,4 puanlık, Nisan 2012’ye göre ise 2,4 puanlık düşüş oldu.

Şekil-2. Önümüzdeki 3 aya ilişkin beklenti (%arttı – %azaldı) (Mayıs 2011 – Mayıs 2012)



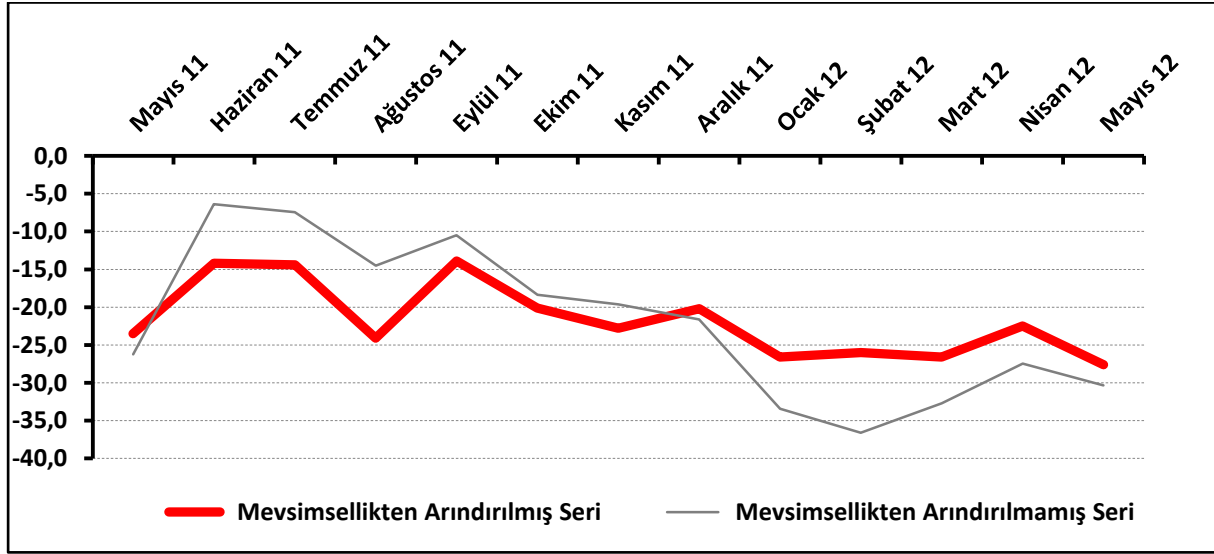
Tablo-2. Önümüzdeki 3 aya ilişkin beklenti (%arttı-%azaldı) (Mevsimsellikten arındırılmış seri)

%	Ocak	Şubat	Mart	Nisan	Mayıs	Haziran	Temmuz	Ağustos	Eylül	Ekim	Kasım	Aralık
2008	---	---	---	---	-27,1	-31,7	-25,9	-16,0	-20,3	-23,8	-28,0	-28,1
2009	-26,4	-27,8	-30,8	-17,4	-12,5	-0,8	-6,9	-12,3	-4,1	-5,8	0,1	-8,3
2010	-6,8	-7,6	2,9	1,8	-2,3	-6,4	1,4	3,7	2,5	7,1	9,6	13,4
2011	21,7	23,4	17,6	13,6	17,7	17,9	13,5	9,7	10,1	13,7	12,4	20,0
2012	11,0	14,5	15,4	9,7	7,3							

İşlerin geçen yıla göre toparlanma algısı düştü:

Mayıs 2012’de işlerinin geçen yılın aynı dönemine göre arttığını belirtenlerin oranı yüzde 23,1 iken azaldığını belirtenlerin oranı yüzde 53,4 oldu. İşlerin geçen yılın aynı dönemine kıyasla durumu Mayıs 2011’e göre 4,1 puanlık, Nisan 2012’ye göre ise 5,1 puanlık düşüş gösterdi.

Şekil-3. İşlerin geçen yılın aynı dönemine göre durumu (%arttı – %azaldı) (Mayıs 2011 – Mayıs 2012)



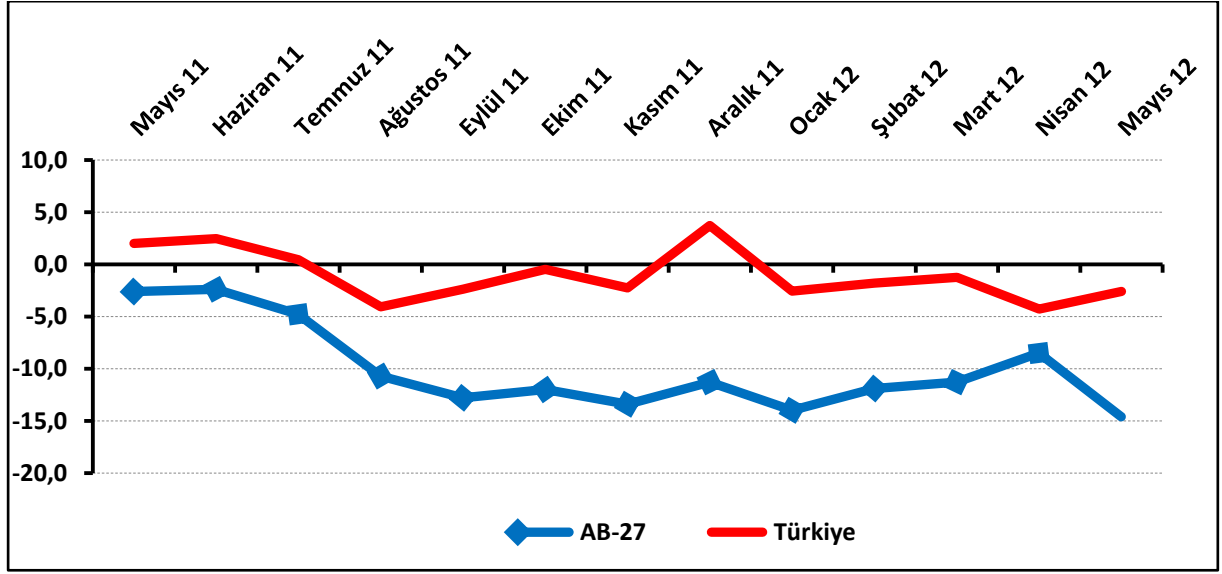
Tablo-3. İşlerin geçen yılın aynı dönemine göre durumu (%arttı – %azaldı) (Mevsimsellikten arındırılmış seri)

%	Ocak	Şubat	Mart	Nisan	Mayıs	Haziran	Temmuz	Ağustos	Eylül	Ekim	Kasım	Aralık
2008	---	---	---	---	-57,3	-68,5	-68,5	-57,2	-58,9	-58,8	-65,8	-66,6
2009	-66,6	-62,6	-58,5	-61,5	-54,0	-43,1	-46,6	-52,1	-63,5	-53,8	-46,7	-47,4
2010	-40,9	-42,5	-39,1	-36,5	-31,0	-38,6	-32,0	-25,2	-19,7	-20,4	-14,8	-13,1
2011	-10,5	-10,7	-14,5	-15,5	-23,5	-14,2	-14,4	-24,1	-13,9	-20,1	-22,8	-20,2
2012	-26,6	-26,0	-26,6	-22,5	-27,6							

AB'de perakende güveni düştü:

AB-27 Perakende Güven Endeksi, Mayıs 2012'de -14,6 değerini aldı. AB-27'de geçen aya göre 6,1 puanlık, geçen yılın aynı dönemine göre ise 12 puanlık düşüş yaşanmış oldu. Türkiye ile AB arasındaki fark 2012'in başından beri ilk defa bu kadar arttı.

Şekil-4. TEPE ile AB-27 Perakende Endeksinin karşılaştırılması (Mayıs 2011 – Mayıs 2012)



Tablo-4. AB-27 (Mevsimsellikten arındırılmış seri)

%	Ocak	Şubat	Mart	Nisan	Mayıs	Haziran	Temmuz	Ağustos	Eylül	Ekim	Kasım	Aralık
2008	-0,8	-0,2	0,8	-6,0	-4,4	-7,1	-13,1	-13,5	-14,7	-19,4	-20,0	-26,8
2009	-26,5	-25,1	-22,9	-23,3	-16,0	-15,5	-13,4	-11,0	-8,4	-9,1	-5,1	-4,0
2010	-4,1	-4,2	-5,5	0,1	-4,4	-3,8	-0,4	0,2	0,8	2,6	3,0	7,5
2011	3,0	0,6	0,3	-3,4	-2,6	-2,4	-4,8	-10,7	-12,8	-12,0	-13,4	-11,3
2012	-14,0	-11,9	-11,3	-8,5	-14,6							

Perakende güveninde Euro Bölgesi'ndeki düşüş Avrupa Birliği'nden daha fazla:

AB-27 Ülkeleri ve Türkiye'nin Mayıs 2011 ve Nisan 2012'ye göre Perakende Güven Endeksi değerleri karşılaştırıldığında Yunanistan, Romanya, Bulgaristan ve İngiltere dışındaki tüm ülkelerde geçen yıla göre düşüş olduğu görülmektedir. Düşüşün en fazla yaşandığı ülkeler ise İtalya, Litvanya, Belçika ve Almanya'dır. Euro Bölgesi ise AB'ye göre hem Mayıs 2011'e göre hem de Nisan 2012'ye göre daha kötü bir performans sergilemiş oldu.

Tablo-5. AB-27 Ülkeleri ve Türkiye'nin Perakende Güven Endeksi karşılaştırmaları (Mart 2012 ve Mayıs 2011'e göre) (Mevsimsellikten arındırılmış seri)

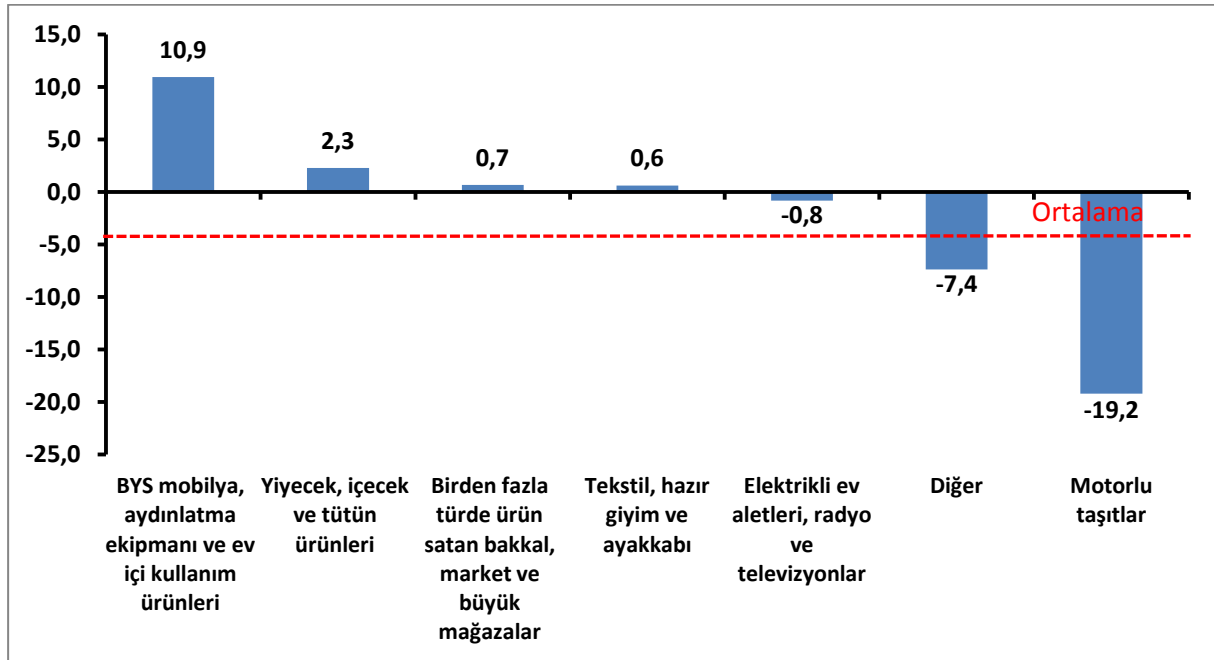
Ülkeler	Mayıs 2011'e göre Perakende Güven Endeksi'ndeki Değişim (Puan)*	Nisan 2012'ye göre Perakende Güven Endeksi'ndeki Değişim (Puan)
Yunanistan	8,2	2,7
Romanya	3,8	-2,6
Bulgaristan	1,7	2,9
İngiltere	0,5	-4,3
Kıbrıs Rum Kesimi	-2,4	-0,2
Çek Cumhuriyet	-4,3	0,8
Türkiye	-4,6	1,7
Avusturya	-5,0	-9,0
İspanya	-5,1	-2,6
Finlandiya	-5,2	-5,7
Polonya	-5,3	-2,9
Letonya	-5,4	-4,0
Portekiz	-6,6	0,2
Estonya	-9,6	-4,5
Slovakya	-11,6	-3,0
Hollanda	-11,7	1,4
AB-27	-12,0	-6,1
Macaristan	-14,3	-5,7
Fransa	-14,9	-10,9
Euro Bölgesi-17	-15,6	-7,0
İsveç	-15,8	0,6
Slovenya	-19,7	-9,4
Almanya	-20,2	-9,7
Belçika	-20,5	-4,4
Litvanya	-22,0	-17,1
İtalya	-24,1	-6,5

*Sıralama Mayıs 2011'e göre yapılmıştır.

Otomotiv sektörü 2012'nin başından beri düşüyor:

Alt sektörler itibariyle bakıldığında geçen yılın aynı dönemine göre, mobilya ve aydınlatma ekipmanları ve ev içi kullanım ürünleri sektörü en iyi performansı gösteren sektör oldu. Bu sektörü yiyecek, içecek ve tütün ürünleri sektörü, birden fazla türde ürün satan bakkal, market ve büyük mağazalar sektörü ile tekstil, hazır giyim ve ayakkabı sektörü takip etti. Bu dört sektör dışındaki tüm sektörlerde geçen yıla göre düşüş oldu. Elektrikli ev aletleri, radyo ve televizyonlar sektöründe geçen yıla göre düşüş ortalama düzeyinden daha az olurken "Diğer" sektöründe (akaryakıt istasyonu, eczane, parfümeri, nalbur, züccaciye, kırtasiye, vb.) geçen yıla göre düşüş ortalamadan fazla oldu. Geçen yıla göre düşüş yine en fazla motorlu taşıtlar sektöründe oldu. Motorlu taşıtlar sektöründe 2012'in başından bu yana düşüş devam ediyor.

Şekil-5. TEPE'nin Mayıs 2012'de bir önceki yılın aynı dönemine göre değişimi (puan)
(Mevsimsellikten arındırılmış)



Satış ve istihdam beklentileri düşüyor:

TEPE anketine soru bazında bakıldığında hem Mayıs 2011'e hem de Nisan 2012'ye göre, geçtiğimiz 3 aya ve geçen yılın aynı dönemine göre işlerin durumunda ve gelecek 3 aydaki tedarikçilerden sipariş, satış ve istihdam beklentilerinde düşüş oldu. En fazla düşüş satış ve istihdam beklentilerinde oldu. Diğer yandan mevcut stok düzeyinde de düşüş oldu. Sadece gelecek yıl mağaza sayısı beklentisinde artış oldu.

Tablo-6. TEPE soru bazında detaylı sonuçlar (%) (Mevsimsellikten arındırılmış)

Sorular	Endeks 05/2011	Endeks 04/2012	Endeks 05/2012	Bir önceki aya göre değişim 05/2012	Bir önceki yılın aynı ayına göre değişim 05/2012
Geçtiğimiz üç ayda işlerinizin gelişimi ne yönde oldu?	-28,7	-33,6	-36,2	-2,6	-7,5
Mevcut stok düzeyiniz hakkında ne düşünüyorsunuz? ¹	14,9	10,7	18,0	7,3	3,1
Tedarikçilerden siparişlerinizin önümüzdeki üç ayda ne yönde değişeceğini düşünüyorsunuz?	4,6	5,7	1,3	-4,4	-3,3
Satışlarınızın önümüzdeki üç ayda ne yönde değişeceğini düşünüyorsunuz?	17,7	9,7	7,3	-2,4	-10,4
İstihdam ettiğiniz personel sayısının önümüzdeki üç ayda ne yönde değişeceğini düşünüyorsunuz?	11,9	8,0	3,8	-4,2	-8,1
Satış fiyatlarınızın önümüzdeki üç ayda ne yönde değişeceğini düşünüyorsunuz?	12,6	15,7	14,6	-1,1	2,0
İşleriniz geçen yılın aynı dönemine göre bu yıl nasıl gelişti?	-23,5	-22,5	-27,6	-5,1	-4,1
Mağaza sayınızın gelecek yıl nasıl değişmesini bekliyorsunuz?	7,1	7,0	10,9	3,9	3,8

¹ Stok düzeyinde pozitif değer stok düzeyinin normalin altında olduğunu ifade etmektedir.

Tablo-6'daki (-) değerler negatif beklentilerin pozitif beklentilerden fazla olduğunu ifade etmektedir.