

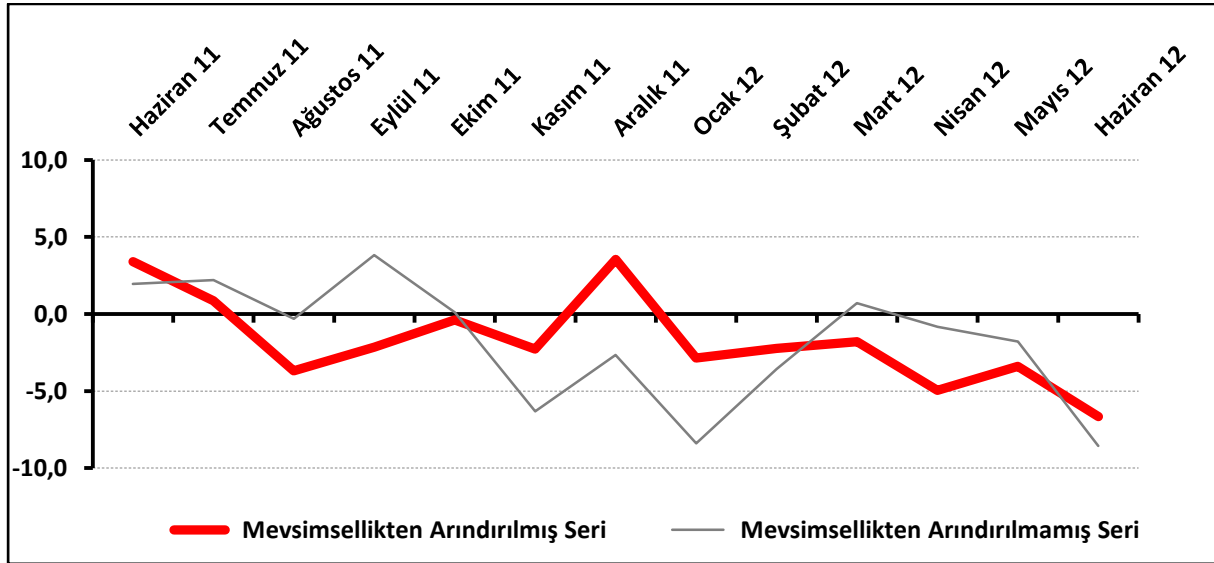
PERAKENDE GÜVENİ SON 2 YILIN EN DÜŞÜK SEVİYESİNDE

TEPE, Haziran 2012'de hem geçen yıla hem de geçen aya göre düştü. Geçen yılın aynı dönemine göre ve geçmiş 3 aya göre bugünün iş hacmindeki toparlanma algısı düşmeye devam etti. Geçen yıla göre satış, sipariş ve istihdam beklentilerinde de düşüş oldu. AB'de perakende güveni ise geçen aya göre yükseldi.

TEPE, son 2 yılın en düşük seviyesinde:

Ocak ayından bu yana sıfırın altında değer alan TEPE, Haziran 2012'de de sıfırın altında 6,7 değerini aldı. Mayıs'ta yükselen TEPE, Haziran'da yine düştü. TEPE bir önceki aya göre 3,3 puan, geçen yılın aynı dönemine göre ise 10,1 puan düştü.

Şekil-1. TEPE (Haziran 2011 – Haziran 2012)



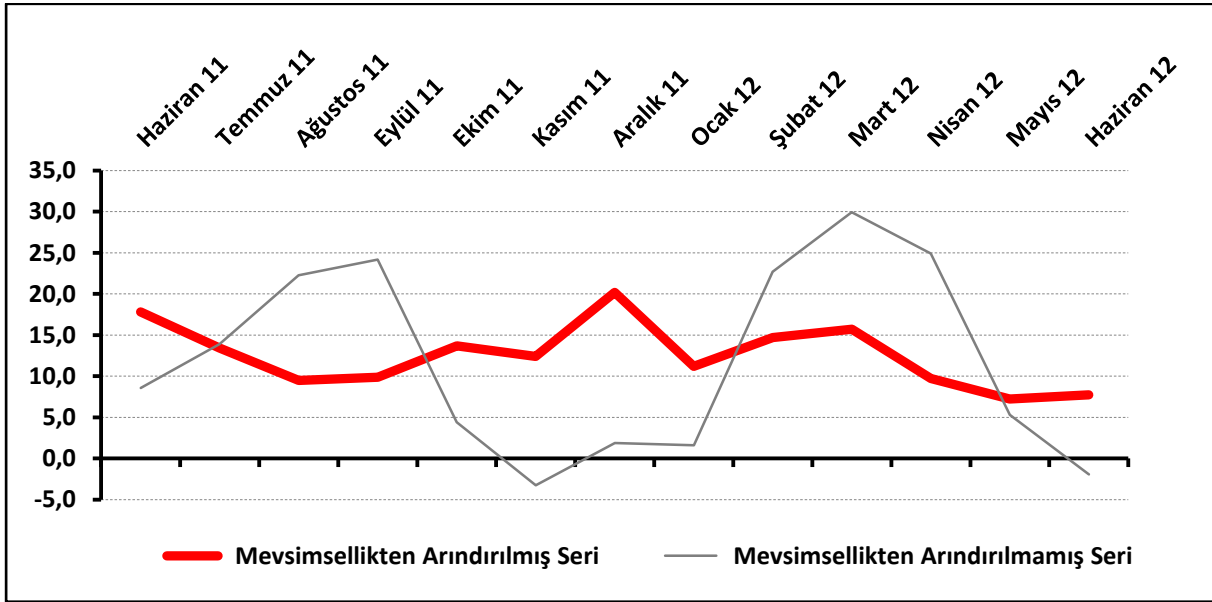
Tablo-1. TEPE (Mevsimsellikten arındırılmış seri)

%	Ocak	Şubat	Mart	Nisan	Mayıs	Haziran	Temmuz	Ağustos	Eylül	Ekim	Kasım	Aralık
2008	---	---	---	---	-22,2	-23,7	-23,1	-16,5	-18,0	-20,8	-22,6	-20,7
2009	-20,9	-21,3	-17,8	-14,9	-12,3	-8,8	-9,4	-12,2	-12,7	-10,7	-6,1	-10,1
2010	-10,1	-7,2	-6,8	-5,6	-8,7	-7,6	-4,4	-2,0	-0,1	0,5	1,0	-1,3
2011	6,6	4,7	1,7	1,9	1,5	3,4	0,9	-3,7	-2,2	-0,4	-2,3	3,5
2012	-2,9	-2,2	-1,8	-5,0	-3,4	-6,7						

Beklentiler yerinde sayıyor:

Önümüzdeki 3 aya ilişkin beklentilerin denge değeri Haziran 2012’de 7,7 oldu. Haziran 2012’de TEPE anketi katılımcılarının yüzde 38,3’ü önümüzdeki 3 ayda işlerinde iyileşme beklerken, işlerinde kötüleşme bekleyenlerin oranı yüzde 40,3 düzeyinde. Beklentilerde Haziran 2011’e göre 10,1 puanlık bir düşüş olurken, Mayıs 2012’ye göre ise 0,5 puanlık artış oldu.

Şekil-2. Önümüzdeki 3 aya ilişkin beklenti (%arttı – %azaldı) (Haziran 2011 – Haziran 2012)



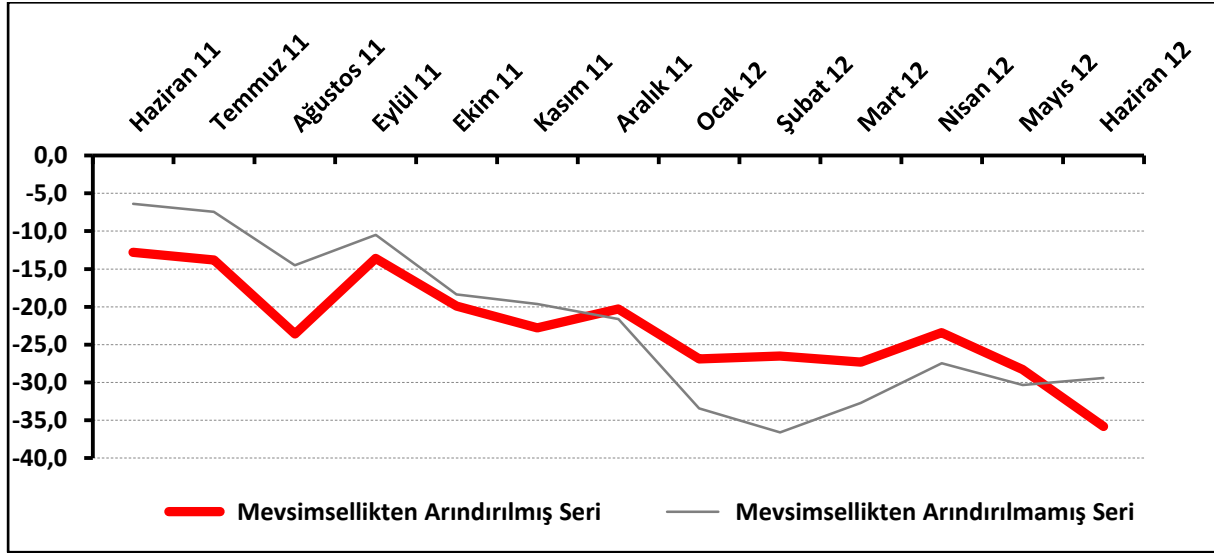
Tablo-2. Önümüzdeki 3 aya ilişkin beklenti (%arttı–%azaldı) (Mevsimsellikten arındırılmış seri)

%	Ocak	Şubat	Mart	Nisan	Mayıs	Haziran	Temmuz	Ağustos	Eylül	Ekim	Kasım	Aralık
2008	---	---	---	---	-27,0	-31,7	-25,7	-15,7	-20,1	-23,8	-28,0	-28,4
2009	-26,5	-28,1	-31,1	-17,4	-12,4	-0,7	-6,8	-12,2	-4,0	-5,8	0,1	-8,4
2010	-6,8	-7,7	2,9	1,8	-2,3	-6,4	1,3	3,6	2,4	7,0	9,6	13,5
2011	21,9	23,5	17,7	13,6	17,7	17,8	13,4	9,5	9,9	13,7	12,4	20,2
2012	11,2	14,7	15,7	9,7	7,2	7,7						

İşlerin geçen yıla göre toparlanma algısı düşmeye devam ediyor:

Haziran 2012’de işlerinin geçen yılın aynı dönemine göre arttığını belirtenlerin oranı yüzde 22,9 iken azaldığını belirtenlerin oranı yüzde 52,3 oldu. İşlerin geçen yılın aynı dönemine kıyasla durumu Haziran 2011’e göre 23 puanlık, Mayıs 2012’ye göre ise 7,5 puanlık düşüş gösterdi.

Şekil-3. İşlerin geçen yılın aynı dönemine göre durumu (%arttı – %azaldı)
(Haziran 2011 – Haziran 2012)



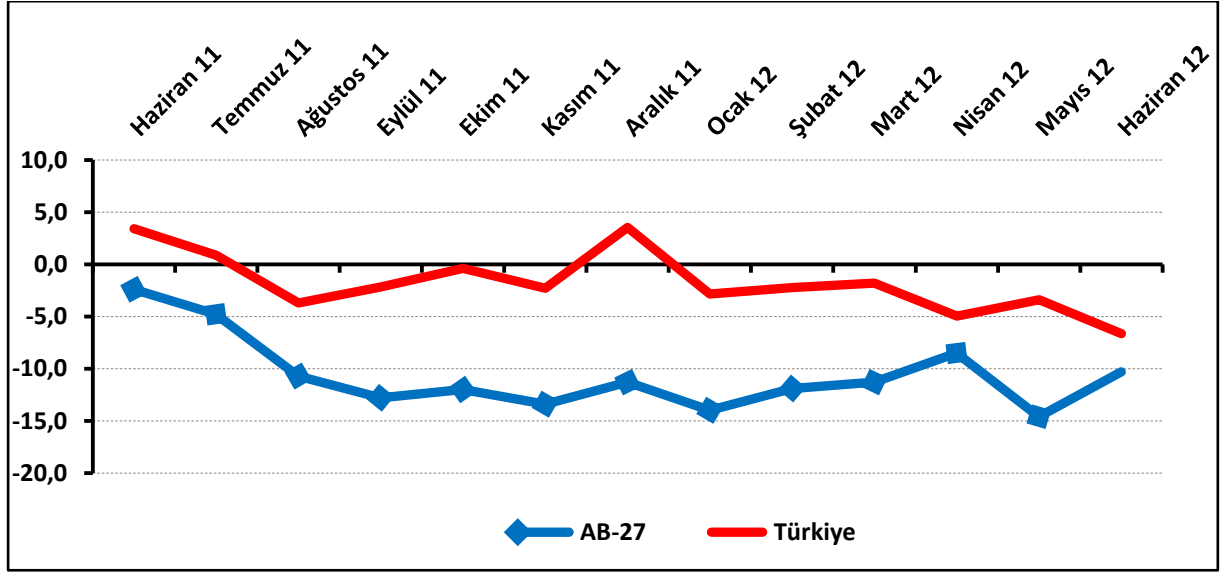
Tablo-3. İşlerin geçen yılın aynı dönemine göre durumu (%arttı – %azaldı)
(Mevsimsellikten arındırılmış seri)

%	Ocak	Şubat	Mart	Nisan	Mayıs	Haziran	Temmuz	Ağustos	Eylül	Ekim	Kasım	Aralık
2008	---	---	---	---	-58,2	-67,2	-67,8	-56,8	-58,5	-58,6	-65,8	-66,7
2009	-66,8	-63,0	-59,2	-62,3	-54,9	-41,8	-45,9	-51,6	-63,1	-53,6	-46,7	-47,5
2010	-41,2	-42,9	-39,8	-37,3	-31,8	-37,2	-31,3	-24,7	-19,3	-20,2	-14,8	-13,3
2011	-10,8	-11,2	-15,2	-16,3	-24,2	-12,8	-13,8	-23,6	-13,6	-19,9	-22,8	-20,3
2012	-26,9	-26,5	-27,3	-23,4	-28,3	-35,8						

AB’de perakende güveni geçen aya göre yükseldi:

AB-27 Perakende Güven Endeksi, Haziran 2012’de sıfırın altında 10,3 değerini aldı. AB-27’de geçen aya göre 4,3 puanlık bir artış olurken, geçen yılın aynı dönemine göre ise 7,9 puanlık düşüş yaşanmış oldu.

Şekil-4. TEPE ile AB-27 Perakende Endeksinin karşılaştırılması (Haziran 2011 – Haziran 2012)



Tablo-4. AB-27 (Mevsimsellikten arındırılmış seri)

%	Ocak	Şubat	Mart	Nisan	Mayıs	Haziran	Temmuz	Ağustos	Eylül	Ekim	Kasım	Aralık
2008	-0,8	-0,2	0,8	-6,0	-4,4	-7,1	-13,1	-13,5	-14,7	-19,4	-20,0	-26,8
2009	-26,5	-25,1	-22,9	-23,3	-16,0	-15,5	-13,4	-11,0	-8,4	-9,1	-5,1	-4,0
2010	-4,1	-4,2	-5,5	0,1	-4,4	-3,8	-0,4	0,2	0,8	2,6	3,0	7,5
2011	3,0	0,6	0,3	-3,4	-2,6	-2,4	-4,8	-10,7	-12,8	-12,0	-13,4	-11,3
2012	-14,0	-11,9	-11,3	-8,5	-14,6	-10,3						

Perakende güveninde en fazla düşüş İtalya'da:

AB-27 ülkeleri ve Türkiye'nin Haziran 2011 ve Mayıs 2012'ye göre perakende güven endeksi değerleri karşılaştırıldığında İngiltere, Yunanistan, Romanya ve Bulgaristan dışındaki tüm ülkelerde geçen yıla göre düşüş olduğu görüldü. Düşüşün en fazla yaşandığı ülkeler ise İtalya, Slovakya, Hollanda, Estonya ve Almanya. Euro Bölgesi ise AB'ye göre hem Haziran 2011'e hem de Mayıs 2012'ye göre daha kötü bir performans sergiledi.

Tablo-5. AB-27 Ülkeleri ve Türkiye'nin Perakende Güven Endeksi karşılaştırmaları (Mayıs 2012 ve Haziran 2011'e göre) (Mevsimsellikten arındırılmış seri)

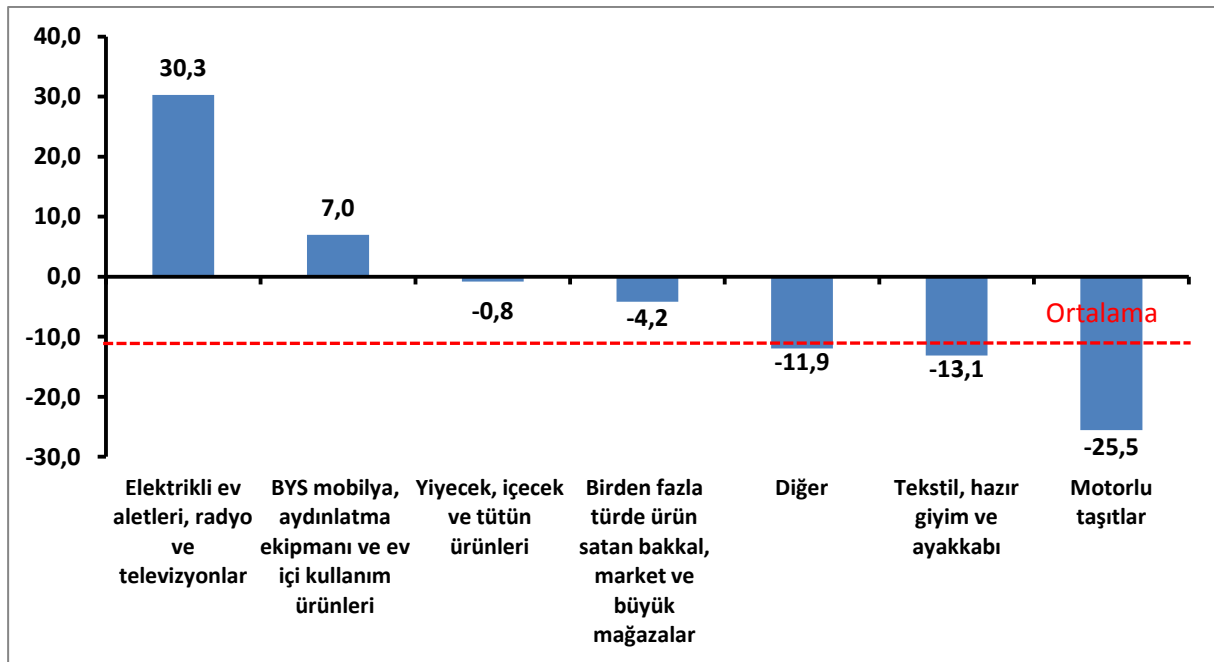
Ülkeler	Haziran 2011'e göre Perakende Güven Endeksi'ndeki Değişim (Puan)*	Mayıs 2012'ye göre Perakende Güven Endeksi'ndeki Değişim (Puan)
İngiltere	8,1	10,5
Yunanistan	6,4	-0,3
Romanya	3,0	1,5
Bulgaristan	2,0	-3,1
Letonya	-0,5	6,3
İspanya	-1,1	6,2
Finlandiya	-1,6	1,9
Portekiz	-2,8	1,4
Polonya	-3,0	0,4
Kıbrıs Rum Kesimi	-3,6	2,9
Avusturya	-4,1	4,5
AB-27	-7,9	4,3
Çek Cumhuriyet	-7,9	-0,1
Macaristan	-9,7	1,9
Türkiye	-10,1	-3,3
Slovenya	-10,6	2,2
Belçika	-12,0	6,4
İsveç	-12,1	-2,8
Euro Bölgesi-17	-12,2	3,2
Fransa	-12,8	4,0
Litvanya	-13,0	8,6
Almanya	-14,2	2,8
Estonya	-14,7	-4,9
Hollanda	-15,1	-5,8
Slovakya	-15,9	-4,7
İtalya	-20,6	4,6

*Sıralama Haziran 2011'e göre yapılmıştır.

Otomotiv sektöründeki düşüş Haziran'da da devam etti:

Alt sektörler itibariyle bakıldığında geçen yılın aynı dönemine göre, elektrikli ev aletleri, radyo ve televizyonlar sektörü en iyi performans gösteren sektör oldu. Bu sektörü mobilya ve aydınlatma ekipmanları ve ev içi kullanım ürünleri sektörü takip etti. Bu iki sektör dışındaki tüm sektörlerde geçen yıla göre düşüş oldu. Yiyecek, içecek ve tütün ürünleri sektörü ile birden fazla türde ürün satan bakkal, market ve büyük mağazalar sektöründe geçen yıla göre düşüş ortalama düzeyinden daha az olurken "Diğer" sektöründe (akaryakıt istasyonu, eczane, parfümeri, nalbur, züccaciye, kırtasiye, vb.) ve tekstil, hazır giyim ve ayakkabı sektöründe geçen yıla göre düşüş ortalamadan fazla oldu. Geçen yıla göre düşüş yine en fazla motorlu taşıtlar sektöründe oldu. Motorlu taşıtlar sektöründe 2012'nin başından bu yana düşüş devam ediyor.

Şekil-5. TEPE'nin Haziran 2012'de bir önceki yılın aynı dönemine göre değişimi (puan)
(Mevsimsellikten arındırılmış)



Satış, sipariş ve istihdam beklentileri geçen yıla göre düştü:

TEPE anketine soru bazında bakıldığında hem Haziran 2011'e hem de Mayıs 2012'ye göre, geçtiğimiz 3 aya ve geçen yılın aynı dönemine göre işlerin durumunda ve gelecek 3 aydaki satış fiyatları ve gelecek 12 ayda mağaza sayısı beklentilerinde düşüş oldu. Gelecek 3 aydaki tedarikçilerden sipariş, satış ve istihdam beklentileri Mayıs 2012'ye göre benzer seyrederken, Haziran 2011'e göre düştü. Diğer yandan mevcut stok düzeyinde de düşüş oldu.

Tablo-6. TEPE soru bazında detaylı sonuçlar (%) (Mevsimsellikten arındırılmış)

Sorular	Endeks 06/2011	Endeks 05/2012	Endeks 06/2012	Bir önceki aya göre değişim 06/2012	Bir önceki yılın aynı ayına göre değişim 06/2012
Geçtiğimiz üç ayda işlerinizin gelişimi ne yönde oldu?	-23,2	-36,6	-44,2	-7,6	-21,0
Mevcut stok düzeyiniz hakkında ne düşünüyorsunuz? ¹	14,9	18,1	14,8	-3,3	-0,1
Tedarikçilerden siparişlerinizin önümüzdeki üç ayda ne yönde değişeceğini düşünüyorsunuz?	7,7	0,6	0,6	0,0	-7,1
Satışlarınızın önümüzdeki üç ayda ne yönde değişeceğini düşünüyorsunuz?	17,8	7,2	7,7	0,5	-10,1
İstihdam ettiğiniz personel sayısının önümüzdeki üç ayda ne yönde değişeceğini düşünüyorsunuz?	5,4	3,5	4,4	0,9	-1,0
Satış fiyatlarınızın önümüzdeki üç ayda ne yönde değişeceğini düşünüyorsunuz?	17,4	10,1	8,3	-1,8	-9,1
İşleriniz geçen yılın aynı dönemine göre bu yıl nasıl gelişti?	-12,8	-28,3	-35,8	-7,5	-23,0
Mağaza sayınızın gelecek yıl nasıl değişmesini bekliyorsunuz?	12,0	10,7	3,2	-7,5	-8,8

¹ Stok düzeyinde pozitif değer stok düzeyinin normalin altında olduğunu ifade etmektedir.

Tablo-6'daki (-) değerler negatif beklentilerin pozitif beklentilerden fazla olduğunu ifade etmektedir.