

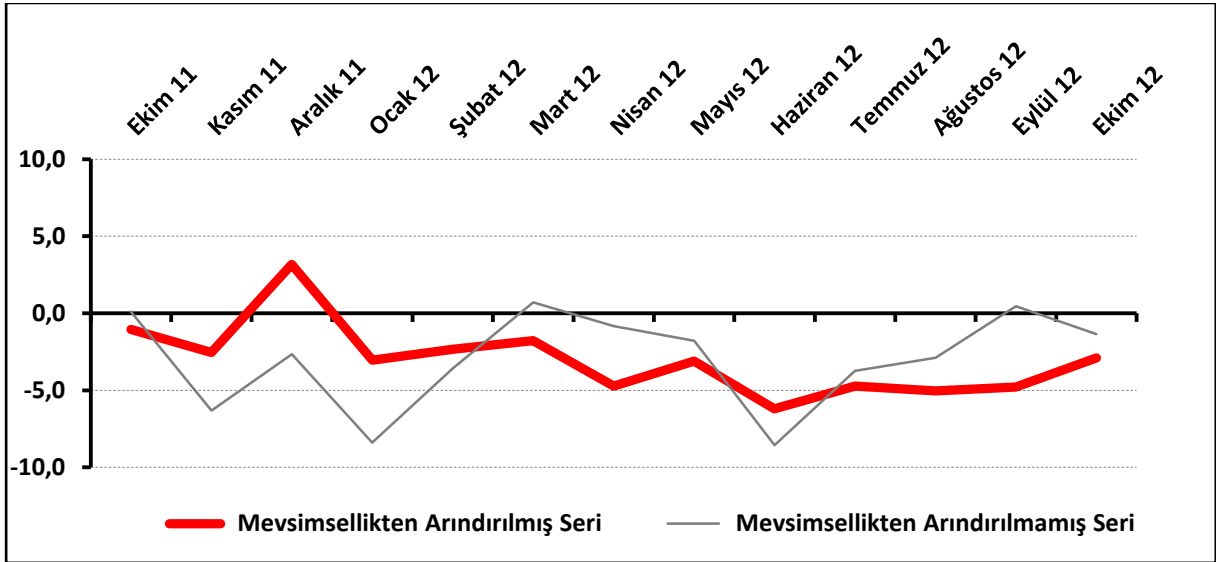
PERAKENDEDE BEKLENTİLER 5 AYDAN SONRA ARTIŞA GEÇTİ

TEPE, Ekim 2012’de geçen aya göre artmasına rağmen geçen yılki seviyesinin altında kaldı. Geçen yılın aynı dönemine göre ve geçen 3 aya göre iş hacmi hem geçen aya göre hem de geçen yıla göre düştü. Gelecek 3 aydaki satış ve tedarikçilerden sipariş beklentileri 5 aydan sonra yükselişe geçti. AB’de perakende güveni geçen aya göre 2,4 puan yükseldi.

TEPE, Ekim’de geçen aya göre yükseldi:

TEPE, Ekim ayında biraz yükselse de yine sıfırın altında değer aldı. TEPE, Ekim 2012’de sıfırın altında 2,9 değerini aldı. TEPE bir önceki aya göre 1,9 puan yükselirken, geçen yılın aynı dönemine göre ise 1,8 puan düştü.

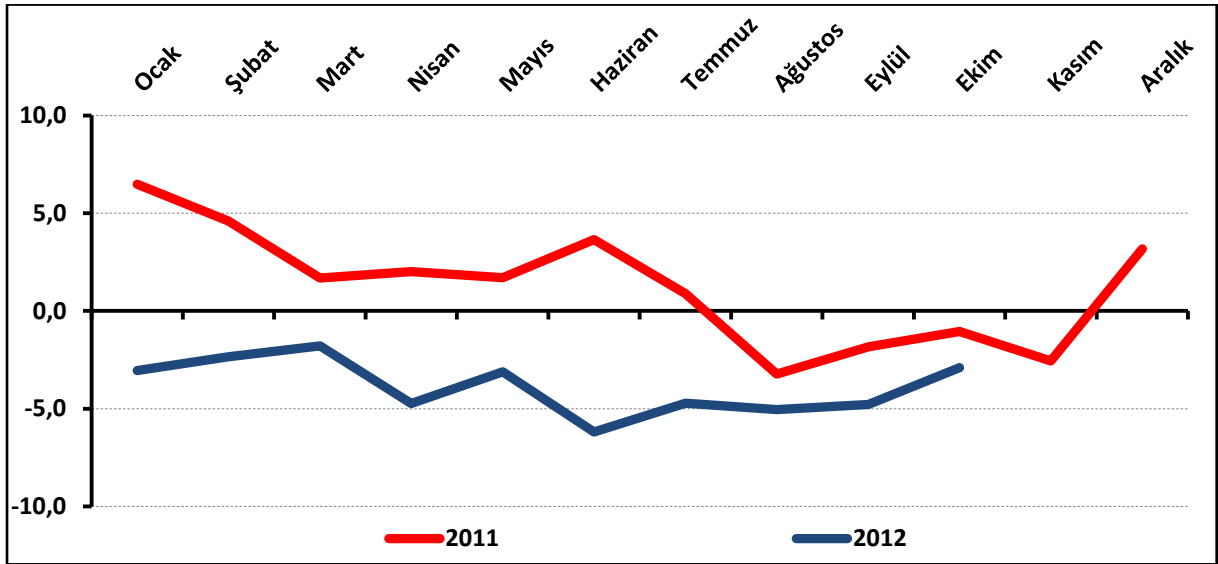
Şekil-1. TEPE (Ekim 2011 – Ekim 2012)



Perakende güveni 2012’de 2011’in altında seyrediyor:

Mevsimsellikten arındırılmış TEPE değerlerine 2012 ve 2011 yılları itibari ile bakıldığında perakende güveni 2012’nin tüm aylarında 2011’in altında değer aldı. Perakendecilerin 2012 yılı performansı 2011 yılı performansının altında kaldı. 2012 yılına çeyreklik dönemler halinde bakıldığında ise 2012 yılının üçüncü çeyreğinde perakende güveninin 2012 yılının ilk çeyreğine göre daha düşük değerler aldığı görüldü.

Şekil-2. TEPE (2011 –2012) (Mevsimsellikten arındırılmış seri)



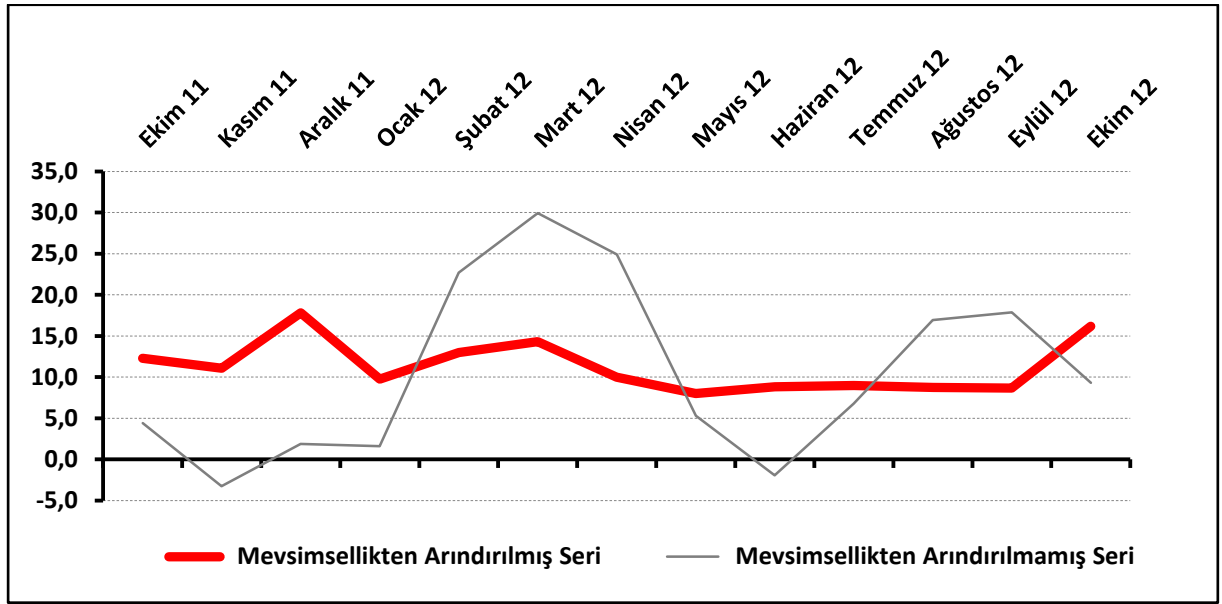
Tablo-1. TEPE (Mevsimsellikten arındırılmış seri)

%	Ocak	Şubat	Mart	Nisan	Mayıs	Haziran	Temmuz	Ağustos	Eylül	Ekim	Kasım	Aralık
2008	---	---	---	---	-22,3	-23,7	-23,1	-16,7	-18,1	-20,9	-22,6	-20,6
2009	-20,8	-21,1	-17,7	-14,9	-12,3	-8,9	-9,5	-12,3	-12,7	-10,9	-6,2	-10,1
2010	-10,1	-7,1	-6,7	-5,5	-8,6	-7,5	-4,4	-1,8	0,1	0,1	0,9	-1,4
2011	6,5	4,6	1,7	2,0	1,7	3,7	0,9	-3,2	-1,8	-1,1	-2,6	3,2
2012	-3,1	-2,3	-1,8	-4,7	-3,1	-6,2	-4,7	-5,0	-4,8	-2,9	-2,9	-2,9

Satış beklentileri 5 aydan sonra yükseldi:

Önümüzdeki 3 aya ilişkin beklentilerin denge değeri Ekim 2012’de 16,2 oldu. Ekim 2012’de TEPE anketi katılımcılarının yüzde 39,7’si önümüzdeki 3 ayda işlerinde iyileşme beklerken, işlerinde kötüleşme bekleyenlerin oranı yüzde 30,4 düzeyinde. Beklentilerde Ekim 2011’e göre 3,9 puanlık, Eylül 2012’ye göre ise 7,5 puanlık artış oldu.

Şekil-3. Önümüzdeki 3 aya ilişkin beklenti (%arttı – %azaldı) (Ekim 2011 – Ekim 2012)



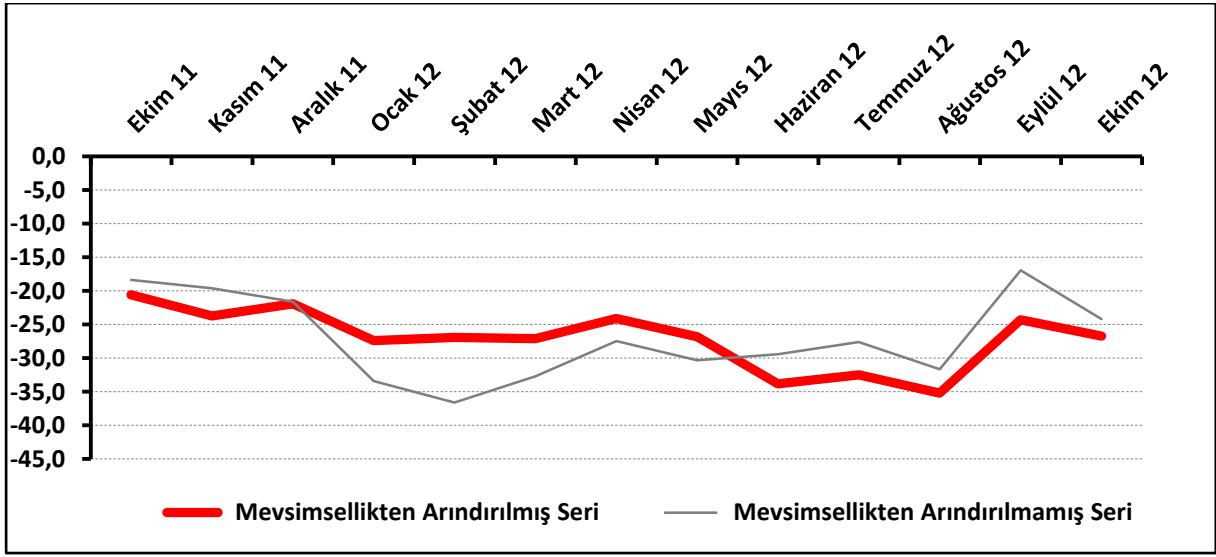
Tablo-2. Önümüzdeki 3 aya ilişkin beklenti (%arttı–%azaldı) (Mevsimsellikten arındırılmış seri)

%	Ocak	Şubat	Mart	Nisan	Mayıs	Haziran	Temmuz	Ağustos	Eylül	Ekim	Kasım	Aralık
2008	---	---	---	---	-27,6	-32,1	-26,5	-17,3	-21,2	-24,4	-28,0	-27,3
2009	-25,7	-26,6	-29,5	-17,5	-12,9	-1,4	-7,3	-12,5	-4,2	-6,5	-0,5	-8,2
2010	-6,7	-7,3	3,0	1,7	-2,1	-6,1	1,8	4,8	3,8	6,4	8,8	12,4
2011	20,7	22,3	16,9	13,7	18,0	18,4	14,7	12,1	12,9	12,3	11,1	17,8
2012	9,8	13,0	14,3	10,0	8,0	8,8	9,0	8,8	8,7	16,2		

İşlerin geçen yıla göre toparlanma algısı düştü:

İşlerinin geçen yılın aynı dönemine göre arttığını belirtenlerin oranı Ekim 2012’de yüzde 24 iken, azaldığını belirtenlerin oranı yüzde 48,1 oldu. İşlerin geçen yılın aynı dönemine kıyasla durumunda Eylül 2012’ye göre 2,4 puanlık, Ekim 2011’e göre ise 6,1 puanlık düşüş oldu.

Şekil-4. İşlerin geçen yılın aynı dönemine göre durumu (%arttı – %azaldı) (Ekim 2011 – Ekim 2012)



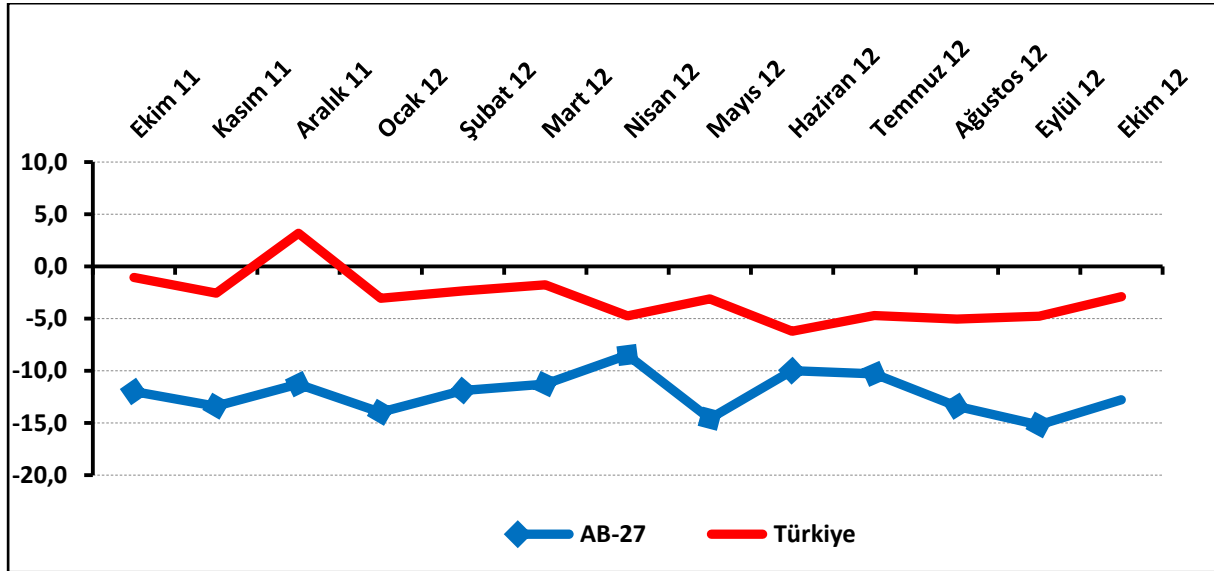
Tablo-3. İşlerin geçen yılın aynı dönemine göre durumu (%arttı – %azaldı)
(Mevsimsellikten arındırılmış seri)

%	Ocak	Şubat	Mart	Nisan	Mayıs	Haziran	Temmuz	Ağustos	Eylül	Ekim	Kasım	Aralık
2008	---	---	---	---	-60,2	-68,1	-67,6	-58,0	-58,9	-59,3	-65,3	-65,3
2009	-65,8	-62,2	-59,1	-61,2	-56,1	-43,1	-46,4	-51,7	-63,2	-53,8	-46,9	-47,2
2010	-41,2	-42,6	-39,5	-36,5	-31,6	-37,3	-31,2	-22,9	-21,0	-20,6	-15,7	-14,3
2011	-11,5	-11,5	-14,9	-16,1	-22,9	-11,8	-13,2	-19,8	-16,9	-20,6	-23,7	-21,9
2012	-27,4	-26,9	-27,1	-24,1	-26,8	-33,8	-32,5	-35,2	-24,3	-26,7		

AB'de perakende güveni geçen aya göre yükseldi:

AB-27 Perakende Güven Endeksi, Ekim 2012'de sıfırın altında 12,8 değerini aldı. AB-27'de geçen aya göre 2,4 puanlık artış olurken, geçen yılın aynı dönemine göre ise 0,8 puanlık düşüş oldu. Eylül ayında son 39 ayın en düşük değerini alan AB-27 Perakende Güven Endeksi, Ekim'de yükseldi. AB-27 Perakende Güven Endeksi, hem geçen yıla göre hem de geçen aya göre Türkiye'ye oranla daha iyi performans izledi.

Şekil-5. TEPE ile AB-27 Perakende Endeksinin karşılaştırılması (Ekim 2011 – Ekim 2012)



Tablo-4. AB-27 (Mevsimsellikten arındırılmış seri)

%	Ocak	Şubat	Mart	Nisan	Mayıs	Haziran	Temmuz	Ağustos	Eylül	Ekim	Kasım	Aralık
2008	-0,8	-0,2	0,8	-6,0	-4,4	-7,1	-13,1	-13,5	-14,7	-19,4	-20,0	-26,8
2009	-26,5	-25,1	-22,9	-23,3	-16,0	-15,5	-13,4	-11,0	-8,4	-9,1	-5,1	-4,0
2010	-4,1	-4,2	-5,5	0,1	-4,4	-3,8	-0,4	0,2	0,8	2,6	3,0	7,5
2011	3,0	0,6	0,3	-3,4	-2,6	-2,4	-4,8	-10,7	-12,8	-12,0	-13,4	-11,3
2012	-14,0	-11,9	-11,3	-8,5	-14,6	-10,0	-10,3	-13,4	-15,2	-12,8		

Euro Bölgesi'nde perakende güveni AB'ye ve Türkiye'ye göre daha kötü performans sergiliyor:

AB-27 ülkeleri ve Türkiye'nin Ekim 2011 ve Eylül 2012'ye göre Perakende Güven Endeksi değerleri karşılaştırıldığında İngiltere, İsveç, Letonya ve Slovakya dışındaki tüm ülkelerde geçen yıla göre düşüş olduğu görüldü. Düşüşün en fazla yaşandığı ülkeler ise Finlandiya, Slovenya, İtalya, Litvanya, Yunanistan ve Almanya olarak belirlendi. Slovenya ve Yunanistan, geçen aya göre perakende güveni en fazla düşen ülkeler oldu.

Tablo-5. AB-27 Ülkeleri ve Türkiye'nin Perakende Güven Endeksi karşılaştırmaları (Eylül 2012 ve Ekim 2011'e göre) (Mevsimsellikten arındırılmış seri)

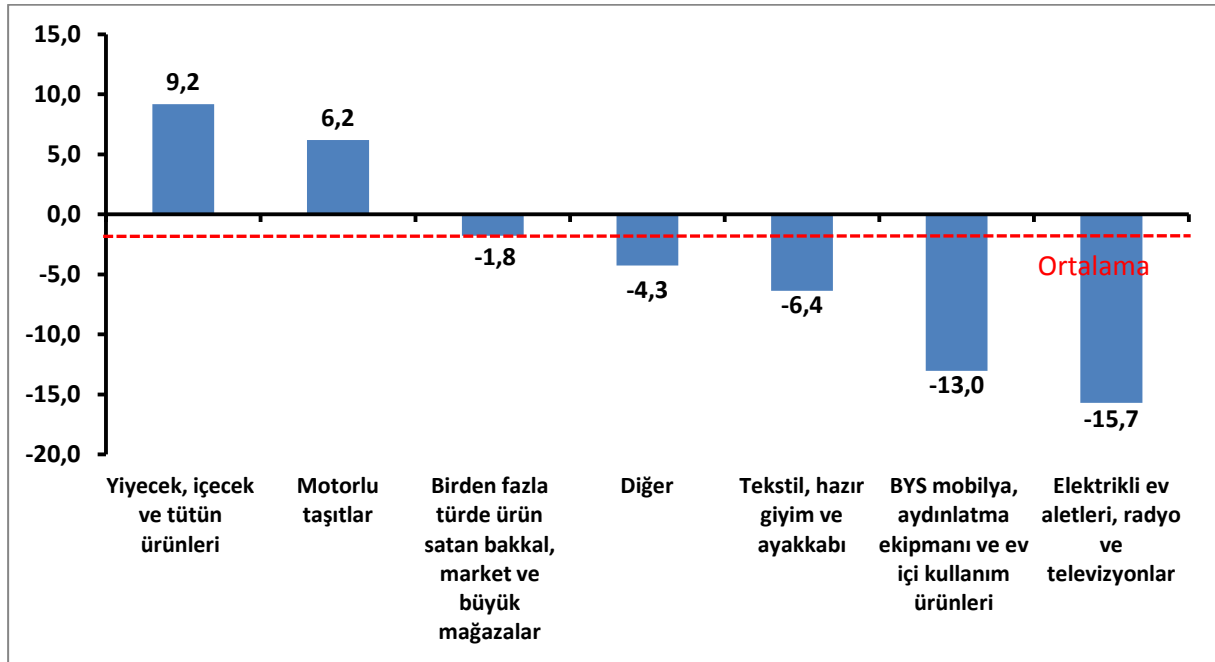
Ülkeler	Ekim 2011'e göre Perakende Güven Endeksi'ndeki Değişim (Puan)*	Eylül 2012'ye göre Perakende Güven Endeksi'ndeki Değişim (Puan)
İngiltere	24,4	9,4
İsveç	18,5	-3,4
Letonya	3,3	-2,0
Slovakya	1,2	3,3
Kıbrıs Rum Kesimi	-0,5	-3,0
Hollanda	-0,6	-2,6
AB-27	-0,8	2,4
Portekiz	-1,1	1,0
İspanya	-1,2	5,0
Romanya	-1,8	3,5
Türkiye	-1,8	1,9
Çek Cumhuriyet	-3,5	-2,0
Fransa	-5,1	3,4
Belçika	-5,3	0,7
Bulgaristan	-6,6	-5,4
Macaristan	-6,9	-6,4
Estonya	-6,9	1,9
Polonya	-7,1	-2,4
Euro Bölgesi-17	-7,5	1,1
Avusturya	-8,9	-4,5
Almanya	-10,0	0,6
Yunanistan	-11,1	-11,4
Litvanya	-11,2	-2,2
İtalya	-11,4	1,6
Slovenya	-18,3	-13,1
Finlandiya	-21,8	-2,8

*Sıralama Ekim 2011'e göre yapılmıştır.

Yiyecek ve içecek sektörü ekim ayının da lideri:

Alt sektörler itibariyle bakıldığında geçen yılın aynı dönemine göre, yiyecek, içecek ve tütün ürünleri sektörü en iyi performans gösteren sektör oldu. Motorlu taşıtlar sektöründe de geçen yıla göre artış yaşandı. Birden fazla türde ürün satan bakkal, market ve büyük mağazalar sektörü geçen yıla göre ortalama kadar düştü. “Diğer” (akaryakıt istasyonu, eczane, parfümeri, nalbur, züccaciye, kırtasiye, vb.), tekstil, hazır giyim ve ayakkabı ile mobilya ve aydınlatma ekipmanları ve ev içi kullanım ürünleri sektörlerinde geçen yıla göre düşüş ortalama düzeyinden daha fazla oldu. Geçen yıla göre düşüş Ekim 2012’de geçen aylarda da olduğu en fazla elektrikli ev aletleri, radyo ve televizyonlar sektöründe oldu.

Şekil-6. Alt sektör bazında TEPE’nin Ekim 2012’de bir önceki yılın aynı dönemine göre değişimi (puan) (Mevsimsellikten arındırılmış)



Perakendede işlerdeki toparlanma algısı düşerken beklentiler artıyor:

TEPE anketine soru bazında bakıldığında önümüzdeki 3 aydaki satış ve tedarikçilerden sipariş beklentileri geçen aya ve geçen yılın aynı dönemine göre arttı. Geçtiğimiz 3 aya göre ve geçen yıla göre işlerin durumunda hem Eylül 2012'ye göre hem de Ekim 2011'e göre düşüş yaşandı. Gelecek 3 aydaki istihdam beklentilerinde geçen yıla göre artış olurken geçen aya göre düşüş oldu.

Tablo-6. TEPE soru bazında detaylı sonuçlar (puan) (Mevsimsellikten arındırılmış)

Sorular	Endeks 10/2011	Endeks 09/2012	Endeks 10/2012	Bir önceki aya göre değişim 10/2012	Bir önceki yılın aynı ayına göre değişim 10/2012
Geçtiğimiz üç ayda işlerinizin gelişimi ne yönde oldu?	-31,3	-35,9	-37,8	-1,9	-6,5
Mevcut stok düzeyiniz hakkında ne düşünüyorsunuz? ¹	15,1	12,5	12,5	0,0	-2,6
Tedarikçilerden siparişlerinizin önümüzdeki üç ayda ne yönde değişeceğini düşünüyorsunuz?	-1,4	-1,3	6,3	7,6	7,7
Satışlarınızın önümüzdeki üç ayda ne yönde değişeceğini düşünüyorsunuz?	12,3	8,7	16,2	7,5	3,9
İstihdam ettiğiniz personel sayısının önümüzdeki üç ayda ne yönde değişeceğini düşünüyorsunuz?	5,8	8,1	6,6	-1,5	0,8
Satış fiyatlarınızın önümüzdeki üç ayda ne yönde değişeceğini düşünüyorsunuz?	23,6	11,5	12,9	1,4	-10,7
İşleriniz geçen yılın aynı dönemine göre bu yıl nasıl gelişti?	-20,6	-24,3	-26,7	-2,4	-6,1
Mağaza sayınızın gelecek yıl nasıl değişmesini bekliyorsunuz?	9,2	8,1	8,3	0,2	-0,9

¹ Stok düzeyinde pozitif değer stok düzeyinin normalin altında olduğunu ifade etmektedir.

Tablo-6'daki (-) değerler negatif beklentilerin pozitif beklentilerden fazla olduğunu ifade etmektedir.

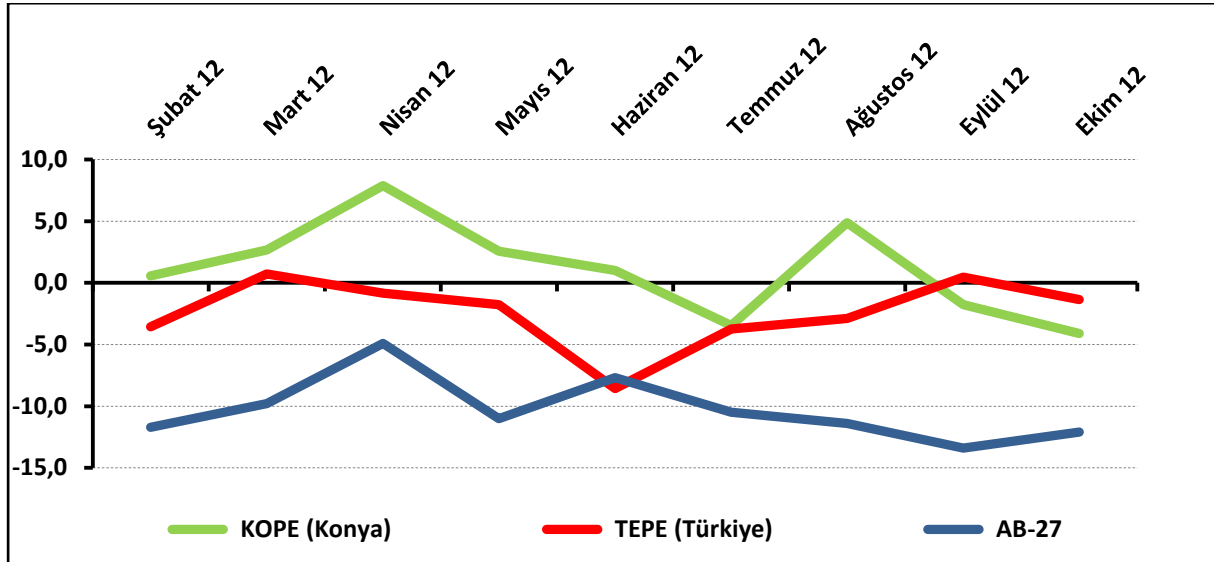
Konya Perakendesi 2 aydır Türkiye'nin altında değer alıyor:

Konya Ticaret Odası (KTO) ve Türkiye Ekonomi Politikaları Araştırma Vakfı (TEPAV) işbirliğinde gerçekleştirilen Konya Perakende Güven Endeksi (KOPE) kapsamında Şubat 2012'den bu yana Konya'da faaliyet gösteren 300 perakendeci ile her ay yüz yüze anketler yapılıyor.

Ekim ayında Konya Perakende Güven Endeksi sıfırın altında 4,1 değerini alırken TEPAV Perakende Güven Endeksi sıfırın altında 1,3 değerini aldı. Böylelikle Konya perakendesi, geçen aydan beri Türkiye genelinden daha kötü bir performans sergilemiş oldu. KOPE geçen aya göre 2,3 puan, TEPE geçen aya göre 1,8 puan düştü.

Konya perakendesinde önümüzdeki 3 aydaki satış ve tedarikçilerden sipariş beklentileri geçen aya göre düştü. Geçtiğimiz 3 aya göre ve geçen yıla göre işlerin durumu ise geçen aya göre yükseldi.

Şekil-7. KOPE, TEPE ile AB-27 Perakende Endeksinin karşılaştırılması (Şubat 2012 – Ekim 2012) (Mevsimsellikten arındırılmamış)



Tablo-7. Konya Perakende Güven Endeksi (Mevsimsellikten arındırılmamış seri)

%	Ocak	Şubat	Mart	Nisan	Mayıs	Haziran	Temmuz	Ağustos	Eylül	Ekim	Kasım	Aralık
2012	---	0,6	2,7	7,9	2,6	1,0	-3,4	4,9	-1,8	-4,1		