

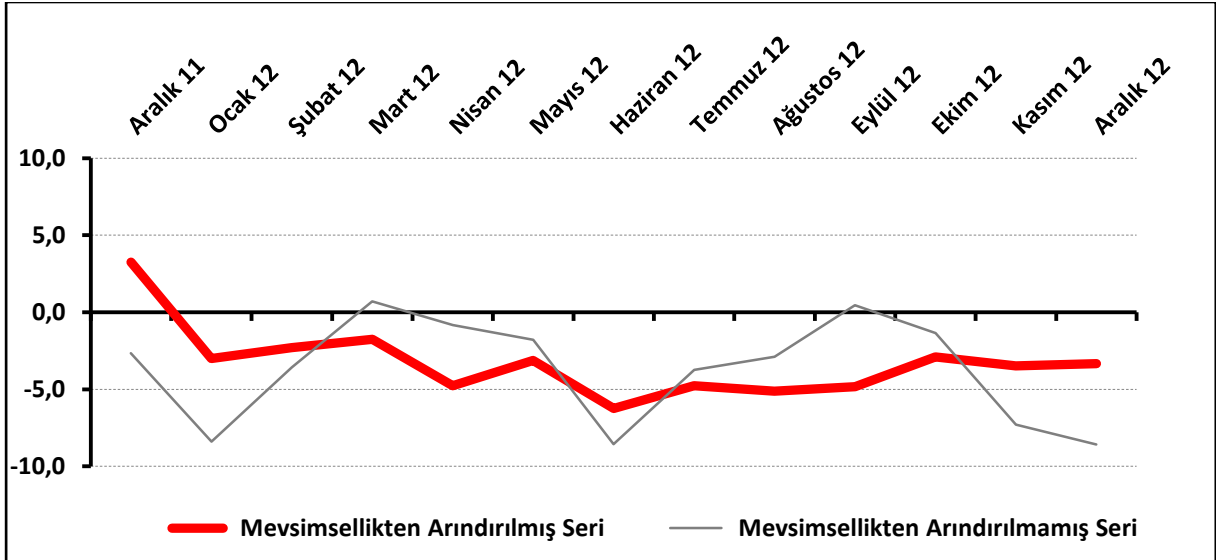
PERAKENDE GÜVENİ GEÇEN YILIN ALTINDA KALDI

TEPE, Aralık 2012'de geçen aya göre kısmen yükselirken geçen yılki seviyesinin altında kaldı. Perakende güveni 2012'in tüm aylarında 2011'in altında değer aldı. Geçen yılın aynı dönemine göre iş hacmi Kasım'dan Aralık'a geçerken 2012 yılında ilk kez yükseldi. Gelecek 3 aydaki satış beklentileri Ekim ayı hariç 2012'nin tüm aylarında 2011'in altında değer aldı. Gelecek 3 aydaki tedarikçilerden sipariş, satış ve istihdam beklentileri geçen aya göre arttı. AB'de perakende güveni geçen aya göre düşerken geçen yıla göre arttı.

TEPE, Aralık'ta negatif seyrine devam etti:

TEPE, Aralık ayında da önceki aylardakine benzer şekilde negatif eğilimini sürdürdü. TEPE, Aralık 2012'de sıfırın altında 3,3 değerini aldı. TEPE bir önceki aya göre 0,2 puan yükselirken, geçen yılın aynı dönemine göre ise 6,6 puan düştü.

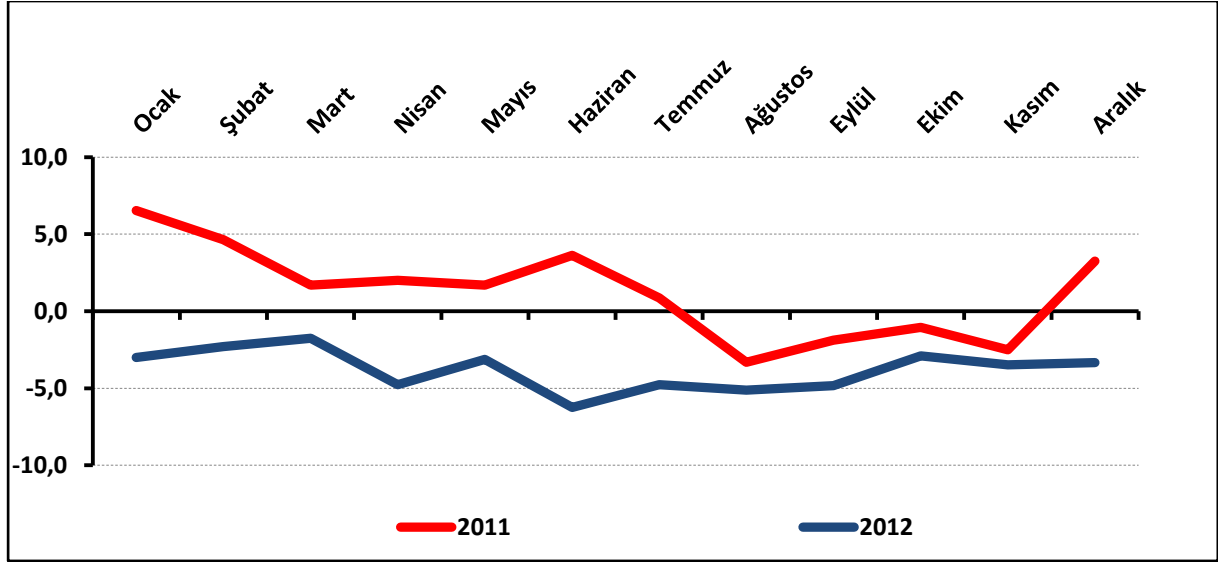
Şekil-1. TEPE (Aralık 2011 – Aralık 2012)



Perakende güveninde 2012'nin son çeyreği de ilk çeyreğinin altında kaldı:

Mevsimsellikten arındırılmış TEPE değerlerine 2012 ve 2011 yılları itibari ile bakıldığında perakende güveni 2012'nin tüm aylarında 2011'in altında değer aldı. Perakendecilerin 2012 yılı performansı 2011 yılı performansının altında kaldı. 2012 yılına çeyreklik dönemler halinde bakıldığında ise 2012 yılının dördüncü çeyreğinde perakende güveninin 2012 yılının ilk çeyreğine göre daha düşük, ikinci ve üçüncü çeyreğine göre daha yüksek değerler aldığı görüldü.

Şekil-2. TEPE (2011 –2012) (Mevsimsellikten arındırılmış seri)



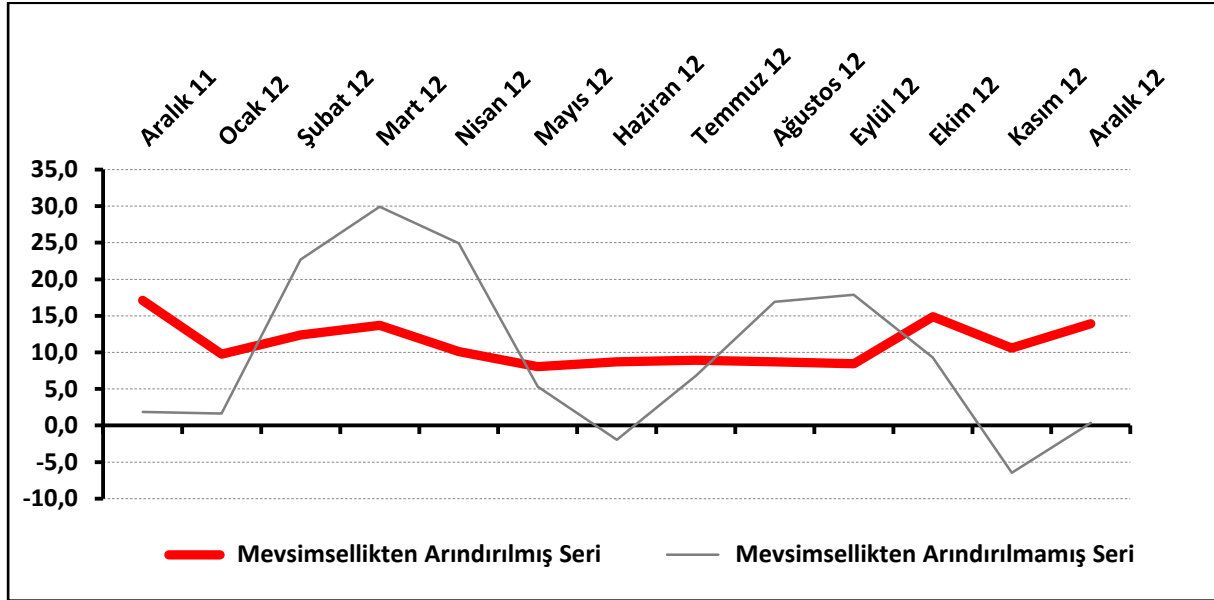
Tablo-1. TEPE (Mevsimsellikten arındırılmış seri)

%	Ocak	Şubat	Mart	Nisan	Mayıs	Haziran	Temmuz	Ağustos	Eylül	Ekim	Kasım	Aralık
2008	---	---	---	---	-22,2	-23,7	-23,1	-16,6	-18,0	-20,9	-22,6	-20,7
2009	-20,8	-21,2	-17,8	-14,9	-12,3	-8,8	-9,5	-12,2	-12,6	-10,9	-6,2	-10,1
2010	-10,1	-7,1	-6,7	-5,5	-8,6	-7,5	-4,4	-1,8	0,1	0,1	0,9	-1,4
2011	6,5	4,6	1,7	2,0	1,7	3,6	0,9	-3,3	-1,9	-1,1	-2,5	3,3
2012	-3,0	-2,3	-1,8	-4,8	-3,1	-6,3	-4,8	-5,1	-4,8	-2,9	-3,5	-3,3

Satış beklentileri geçen aya göre arttı:

Aralık 2012’de TEPE anketi katılımcılarının yüzde 32,1’i önümüzdeki 3 ayda işlerinde iyileşme beklerken, işlerinde kötüleşme bekleyenlerin oranı yüzde 31,7 düzeyinde. Önümüzdeki 3 ay ilişkin beklentilerin denge değeri Aralık 2012’de 13,9 oldu. Beklentilerde Aralık 2011’e göre 3,2 puanlık düşüş, Kasım 2012’ye göre ise 3,3 puanlık artış oldu. Mevsimsellikten arındırılmış önümüzdeki 3 aydaki satış beklentilerine 2012 ve 2011 yılları itibari ile bakıldığında satış beklentileri, Ekim ayı hariç 2012’nin tüm aylarında 2011’in altında değer aldı.

Şekil-3. Önümüzdeki 3 aya ilişkin beklenti (%arttı – %azaldı) (Aralık 2011 – Aralık 2012)



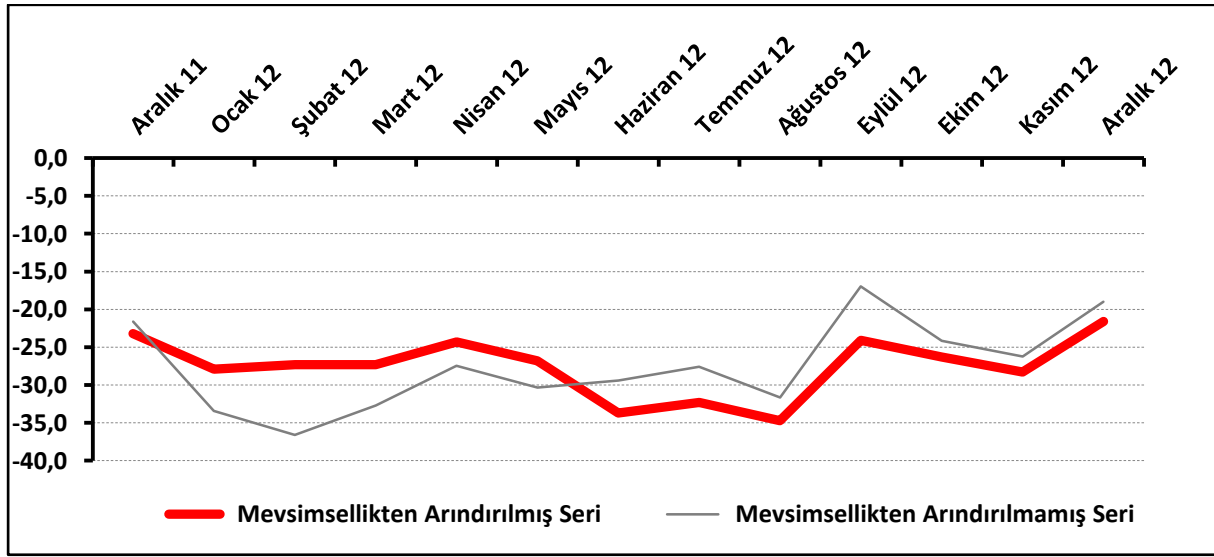
Tablo-2. Önümüzdeki 3 aya ilişkin beklenti (%arttı–%azaldı) (Mevsimsellikten arındırılmış seri)

%	Ocak	Şubat	Mart	Nisan	Mayıs	Haziran	Temmuz	Ağustos	Eylül	Ekim	Kasım	Aralık
2008	---	---	---	---	-28,6	-32,9	-27,4	-18,8	-22,4	-24,7	-27,7	-26,4
2009	-24,8	-25,3	-28,2	-17,3	-13,4	-2,1	-8,0	-13,3	-5,0	-6,7	-0,3	-7,8
2010	-6,5	-6,9	3,4	1,8	-2,2	-6,2	1,8	4,9	3,7	6,3	9,6	12,2
2011	20,5	21,9	16,4	13,8	18,0	18,4	14,7	12,3	13,0	11,8	13,2	17,1
2012	9,8	12,4	13,7	10,1	8,1	8,7	8,9	8,7	8,4	14,9	10,6	13,9

İşlerin geçen yıla göre toparlanma algısı arttı:

İşlerinin geçen yılın aynı dönemine göre arttığını belirtenlerin oranı Aralık 2012’de yüzde 23,9 iken, azaldığını belirtenlerin oranı yüzde 42,9 oldu. İşlerin geçen yılın aynı dönemine kıyasla durumunda Kasım 2012’ye göre 6,7 puanlık düşüş, Aralık 2011’e göre ise 1,6 puanlık artış oldu. Kasım’dan Aralık’a geçerken 2008’den bu yana her yıl düşen işlerdeki toparlanma algısı 2012 yılında ilk kez arttı.

Şekil-4. İşlerin geçen yılın aynı dönemine göre durumu (%arttı – %azaldı) (Aralık 2011 – Aralık 2012)



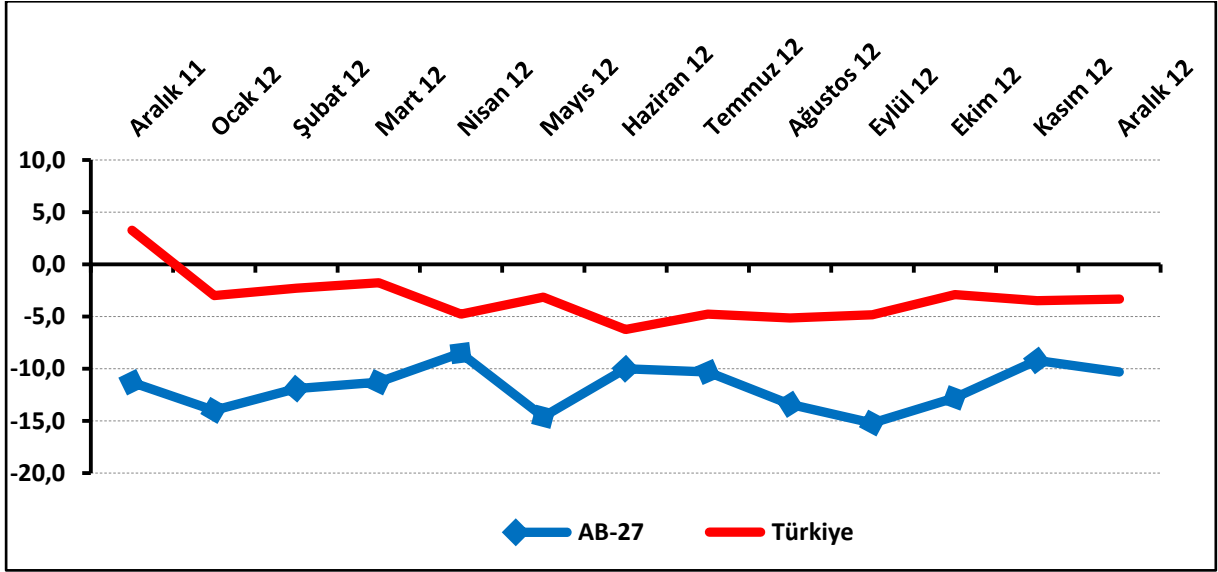
Tablo-3. İşlerin geçen yılın aynı dönemine göre durumu (%arttı – %azaldı) (Mevsimsellikten arındırılmış seri)

%	Ocak	Şubat	Mart	Nisan	Mayıs	Haziran	Temmuz	Ağustos	Eylül	Ekim	Kasım	Aralık
2008	---	---	---	---	-60,4	-68,2	-67,6	-58,1	-58,7	-59,2	-64,8	-65,5
2009	-65,8	-62,2	-59,1	-61,1	-56,3	-43,3	-46,4	-51,8	-63,0	-53,6	-46,3	-47,6
2010	-41,3	-42,7	-39,5	-36,5	-31,6	-37,3	-31,2	-22,9	-20,8	-20,5	-14,9	-15,1
2011	-11,8	-11,8	-15,1	-16,2	-22,8	-11,8	-13,1	-19,5	-16,8	-20,3	-22,2	-23,2
2012	-27,9	-27,3	-27,3	-24,3	-26,8	-33,7	-32,3	-34,7	-24,1	-26,3	-28,3	-21,6

AB'de perakende güveni geçen yıla göre yükseldi:

AB-27 Perakende Güven Endeksi, Aralık 2012'de sıfırın altında 10,3 değerini aldı. AB-27'de geçen aya göre 1,1 puanlık düşüş olurken, geçen yılın aynı dönemine göre ise 1 puanlık artış oldu. AB-27 Perakende Güven Endeksi, geçen yıla göre Türkiye'ye ve Euro Bölgesi'ne oranla daha iyi performans sergilerken geçen aya göre daha kötü performans sergiledi.

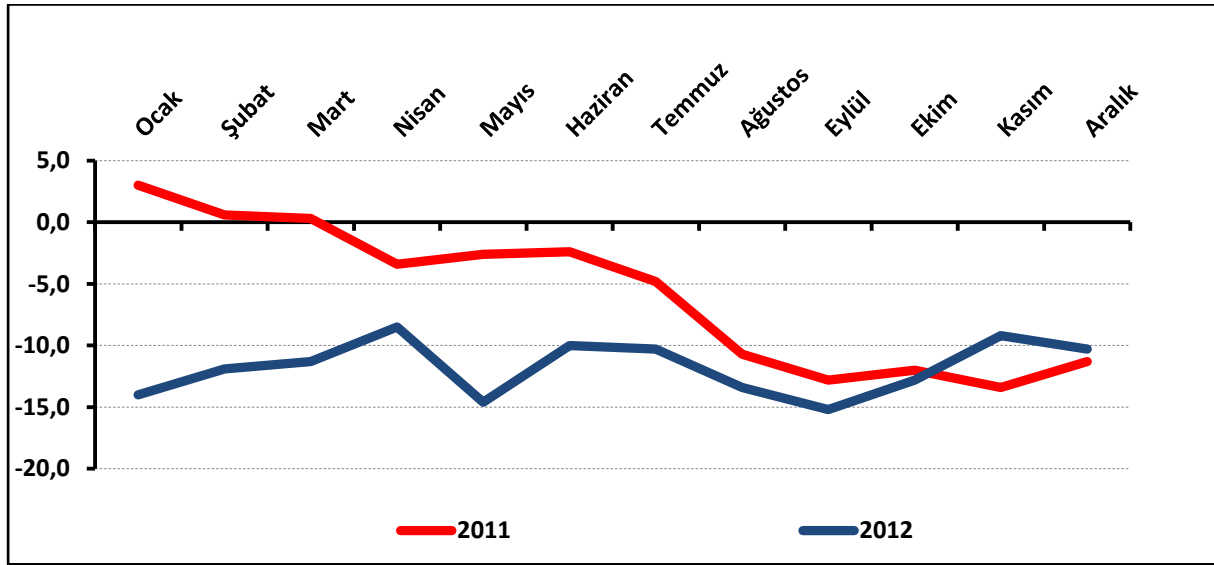
Şekil-5. TEPE ile AB-27 Perakende Endeksinin karşılaştırılması (Aralık 2011 – Aralık 2012)



AB’de perakende güveni Aralık’ta da geçen yıla göre daha yüksek değer aldı:

AB-27 Perakende Güven Endeksi, 2012 yılında Ekim ayına kadar tüm aylarda 2011’e göre daha düşük değer almıştır. Kasım 2012’den sonra Aralık ayında da 2011’de aldığı değerın üstüne çıkmıştır.

Şekil-6. AB-27 (2011 - 2012) (Mevsimsellikten arındırılmış seri)



Tablo-4. AB-27 (Mevsimsellikten arındırılmış seri)

%	Ocak	Şubat	Mart	Nisan	Mayıs	Haziran	Temmuz	Ağustos	Eylül	Ekim	Kasım	Aralık
2008	-0,8	-0,2	0,8	-6,0	-4,4	-7,1	-13,1	-13,5	-14,7	-19,4	-20,0	-26,8
2009	-26,5	-25,1	-22,9	-23,3	-16,0	-15,5	-13,4	-11,0	-8,4	-9,1	-5,1	-4,0
2010	-4,1	-4,2	-5,5	0,1	-4,4	-3,8	-0,4	0,2	0,8	2,6	3,0	7,5
2011	3,0	0,6	0,3	-3,4	-2,6	-2,4	-4,8	-10,7	-12,8	-12,0	-13,4	-11,3
2012	-14,0	-11,9	-11,3	-8,5	-14,6	-10,0	-10,3	-13,4	-15,2	-12,8	-9,2	-10,3

AB’de geçen yıla göre perakende güveni en çok İngiltere ve İsveç’te arttı:

AB-27 ülkeleri ve Türkiye’nin Aralık 2011 ve Kasım 2012’ye göre Perakende Güven Endeksi değerleri karşılaştırıldığında İngiltere, İsveç ve Slovakya’nın geçen yıla göre en fazla artış yaşanan ülkeler olduğu görüldü. Düşüşün en fazla yaşandığı ülkeler ise Finlandiya, Slovenya, Avusturya ve Almanya oldu. Yunanistan ve Slovenya geçen aya göre perakende güveni en fazla artan ülkeler oldu.

Tablo-5. AB-27 Ülkeleri ve Türkiye’nin Perakende Güven Endeksi karşılaştırmaları (Kasım 2012 ve Aralık 2011’e göre) (Mevsimsellikten arındırılmış seri)

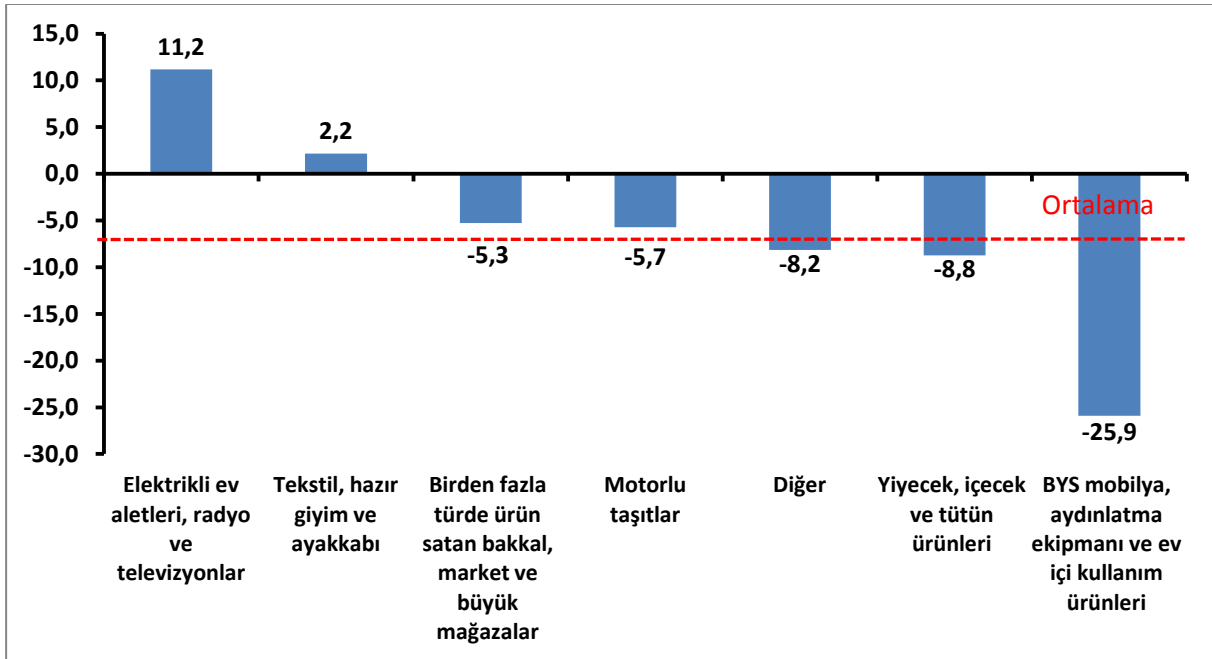
Ülkeler	Aralık 2011’e göre Perakende Güven Endeksi’ndeki Değişim (Puan)*	Kasım 2012’ye göre Perakende Güven Endeksi’ndeki Değişim (Puan)
İngiltere	17,8	-2,6
İsveç	11,2	-0,7
Slovakya	7,1	1,2
Estonya	3,8	0,9
Belçika	2,9	-2,0
Çek Cumhuriyet	2,9	3,6
Romanya	2,9	0,9
Portekiz	2,7	0,4
Yunanistan	2,6	6,6
İspanya	2,4	-1,9
AB-27	1,0	-1,1
Macaristan	0,7	-0,4
Fransa	-0,8	1,6
Letonya	-1,0	2,5
Kıbrıs Rum Kesimi	-2,8	4,6
Hollanda	-3,1	-8,0
Euro Bölgesi-17	-3,6	-0,9
Polonya	-4,1	-2,4
İtalya	-5,2	-2,5
Bulgaristan	-5,3	-0,1
Litvanya	-5,8	4,9
Türkiye	-6,6	0,2
Almanya	-8,5	0,1
Avusturya	-12,0	-8,9
Slovenya	-14,5	5,3
Finlandiya	-15,9	-4,3

*Sıralama Aralık 2011’e göre yapılmıştır.

Elektronik sektörü Aralık ayının lideri:

Alt sektörler itibariyle bakıldığında geçen yılın aynı dönemine göre, elektrikli ev aletleri, radyo ve televizyonlar sektörü en iyi performans gösteren sektör oldu. Tekstil, hazır giyim ve ayakkabı sektöründe de geçen yıla göre artış yaşandı. Bu iki sektör dışındaki tüm sektörlerde geçen yıla göre düşüş yaşandı. Birden fazla türde ürün satan bakkal, market ve büyük mağazalar ve motorlu taşıtlar sektörlerinde geçen yıla göre düşüş ortalama düzeyinden daha az oldu. “Diğer” (akaryakıt istasyonu, eczane, parfümeri, nalbur, züccaciye, kırtasiye, vb.) ile yiyecek, içecek ve tütün ürünleri sektöründeki düşüş ortalama düzeyinden daha fazla oldu. Geçen yıla göre düşüş en fazla yine mobilya ve aydınlatma ekipmanları ve ev içi kullanım ürünleri sektöründe oldu.

Şekil-7. Alt sektör bazında TEPE'nin Aralık 2012'de bir önceki yılın aynı dönemine göre değişimi (puan) (Mevsimsellikten arındırılmış)



Perakendede beklentiler geçen aya göre arttı:

TEPE anketine soru bazında bakıldığında Kasım 2012'ye göre tüm beklenti ve durumlarda artış yaşandı. En fazla artış geçen yıla göre işlerin durumunda ve önümüzdeki 3 aydaki tedarikçilerden sipariş ve istihdam beklentilerinde oldu. Aralık 2011'e göre ise geçtiğimiz 3 aya göre işlerin durumunda, önümüzdeki 3 aydaki satış ve istihdam beklentilerinde düşüş oldu. Bunlar dışındaki tüm beklenti ve durumlarda geçen yıla göre artış yaşandı.

Tablo-6. TEPE soru bazında detaylı sonuçlar (puan) (Mevsimsellikten arındırılmış)

Sorular	Endeks 12/2011	Endeks 11/2012	Endeks 12/2012	Bir önceki aya göre değişim 12/2012	Bir önceki yılın aynı ayına göre değişim 12/2012
Geçtiğimiz üç ayda işlerinizin gelişimi ne yönde oldu?	-27,4	-34,2	-32,7	1,5	-5,3
Mevcut stok düzeyiniz hakkında ne düşünüyorsunuz? ¹	20,0	13,2	9,0	-4,2	-11,0
Tedarikçilerden siparişlerinizin önümüzdeki üç ayda ne yönde değişeceğini düşünüyorsunuz?	6,3	3,1	8,1	5,0	1,8
Satışlarınızın önümüzdeki üç ayda ne yönde değişeceğini düşünüyorsunuz?	17,1	10,6	13,9	3,3	-3,2
İstihdam ettiğiniz personel sayısının önümüzdeki üç ayda ne yönde değişeceğini düşünüyorsunuz?	9,7	3,5	8,2	4,7	-1,5
Satış fiyatlarınızın önümüzdeki üç ayda ne yönde değişeceğini düşünüyorsunuz?	13,6	13,5	17,4	3,9	3,8
İşleriniz geçen yılın aynı dönemine göre bu yıl nasıl gelişti?	-23,2	-28,3	-21,6	6,7	1,6
Mağaza sayınızın gelecek yıl nasıl değişmesini bekliyorsunuz?	6,4	8,5	10,7	2,2	4,3

¹ Stok düzeyinde pozitif değer stok düzeyinin normalin altında olduğunu ifade etmektedir.

Tablo-6'daki (-) değerler negatif beklentilerin pozitif beklentilerden fazla olduğunu ifade etmektedir.

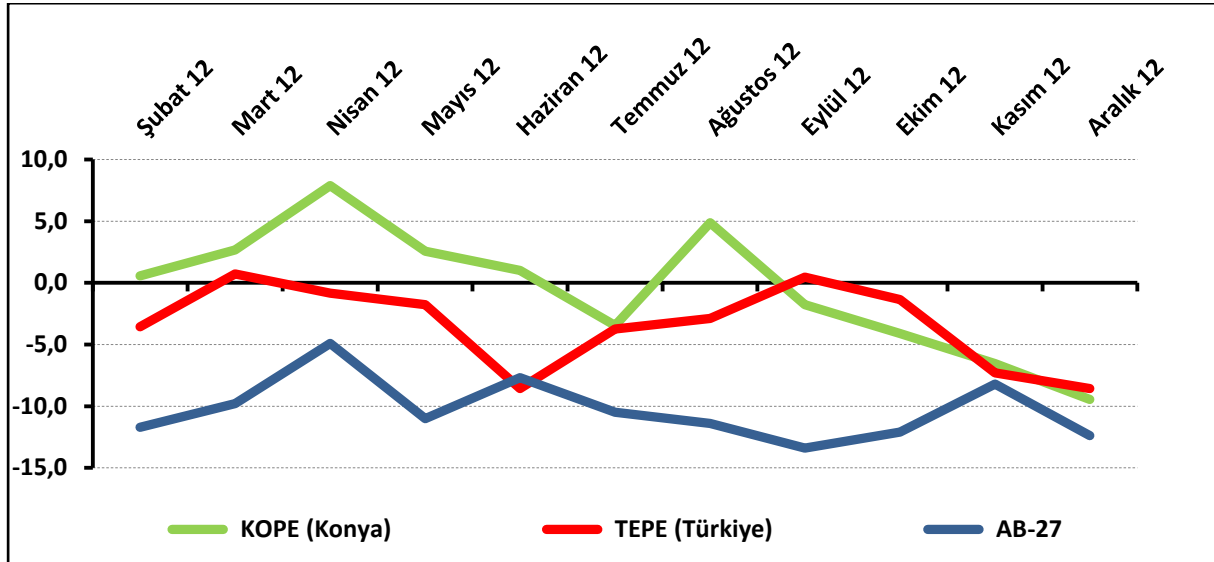
Konya perakendesi 4 aydır düşüyor:

TEPAV ve Konya Ticaret Odası (KTO) işbirliğinde gerçekleştirilen Konya Perakende Güven Endeksi (KOPE) kapsamında Şubat 2012'den bu yana Konya'da faaliyet gösteren 300 perakendeci ile her ay yüz yüze anketler yapılıyor.

Aralık ayında KOPE sıfırın altında 9,4 değerini alırken TEPE sıfırın altında 8,6 değerini aldı. Konya perakendesindeki düşüş 4 ayda da devam etti. Konya perakendesi, Aralık ayında Türkiye genelinden daha kötü bir performans sergiledi. KOPE geçen aya göre 2,8 puan, TEPE geçen aya göre 1,3 puan düştü.

Konya perakendesinde önümüzdeki 3 aydaki satış beklentileri 3 aydır negatif seyrediyor. Önümüzdeki 3 aydaki tedarikçilerden sipariş ve istihdam beklentilerinde Kasım 2012'ye göre artış yaşandı. Konya'daki perakendecilerin yarısından fazlası işlerin geçen yıla göre bugün daha kötü olduğunu düşünüyor.

Şekil-8. KOPE, TEPE ile AB-27 Perakende Endeksinin karşılaştırılması (Şubat 2012 – Aralık 2012) (Mevsimsellikten arındırılmış)



Tablo-7. Konya Perakende Güven Endeksi (Mevsimsellikten arındırılmış seri)

%	Ocak	Şubat	Mart	Nisan	Mayıs	Haziran	Temmuz	Ağustos	Eylül	Ekim	Kasım	Aralık
2012	---	0,6	2,7	7,9	2,6	1,0	-3,4	4,9	-1,8	-4,1	-6,6	-9,4