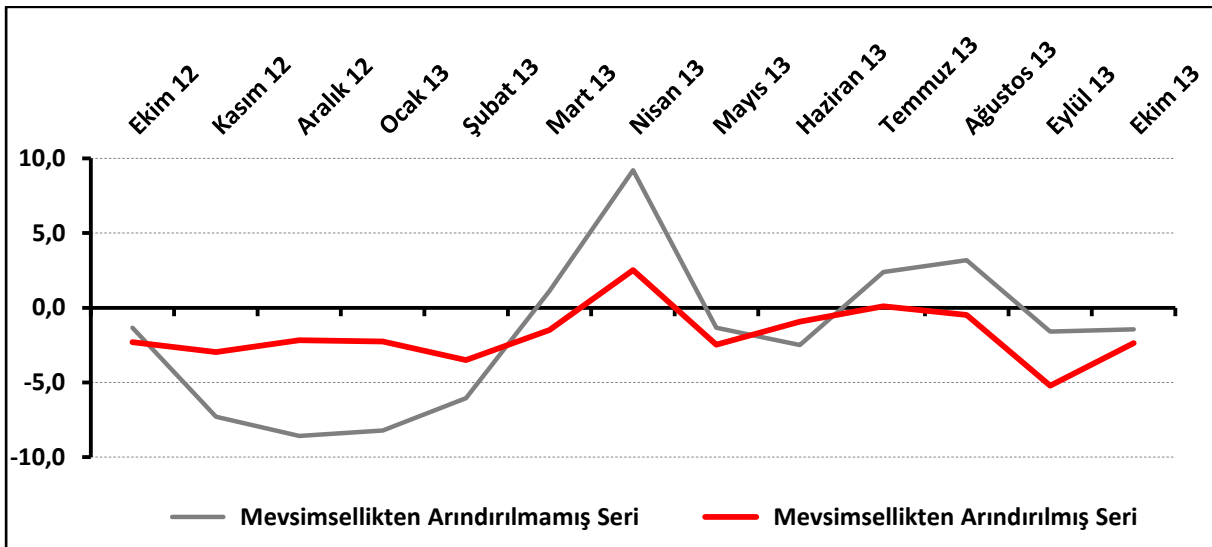


**PERAKENDEDE İŞLER TOPARLANDI:**

TEPE, Ekim 2013'te bir önceki aya göre yükseldi. Geçen yıla göre ise değişmedi. TEPE'de geçen 3 aya ve geçen yıla göre işlerdeki toparlanma algısı yükseldi. Önümüzdeki 3 aydaki sipariş, satış beklentileri geçen yıla göre düştü, bir önceki aya göre yükseldi. Önümüzdeki 3 aydaki istihdam beklentileri ise bir önceki aya ve geçen yıla göre yükseldi. Üst üste 5 aydır yükselen AB perakende güveni ekim ayında düştü.

**TEPE, geçen aya göre yükseldi:**

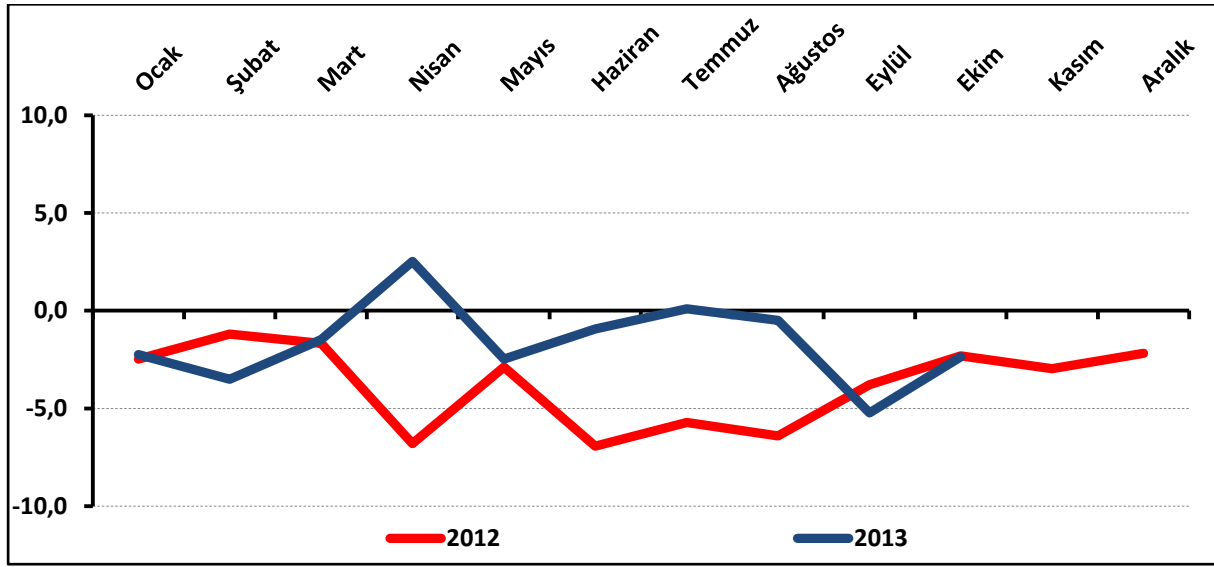
Ağustos ve eylül aylarında düşen TEPE, ekim ayında yükseldi. TEPE, Ekim 2013'te sıfırın altında 2,4 değerini aldı. Endeks bir önceki aya göre 2,8 puan yükselirken, geçen yılın aynı dönemine göre ise 0,1 puan düştü. TEPE'nin yükselmesinde geçtiğimiz 3 aya göre işlerin durumundaki artış etkili oldu.

**Şekil-1.** TEPE (Ekim 2012 – Ekim 2013)

### Perakende Ekim 2013'te, 2012 ile aynı performansı gösterdi:

Mevsimsellikten arındırılmış TEPE, 2013'ün ilk çeyreğinde sıfırın altında 2,4, ikinci çeyreğinde sıfırın altında 0,3, üçüncü çeyreğinde ise sıfırın altında 1,9 değerini aldı. 2013'ün son çeyreğinin ilk ayında sıfırın altında 2,4 değerini alan TEPE, 2012'nin son çeyreğinde aldığı sıfırın altında 2,5 değerine çok yakın bir değer almış oldu. TEPE, 2013'ün Eylül ve Ekim aylarında 2012'den düşük değerler almış oldu.

Şekil-2. TEPE (2012 –2013) (Mevsimsellikten arındırılmış seri)



Tablo-1. TEPE (Mevsimsellikten arındırılmış seri)

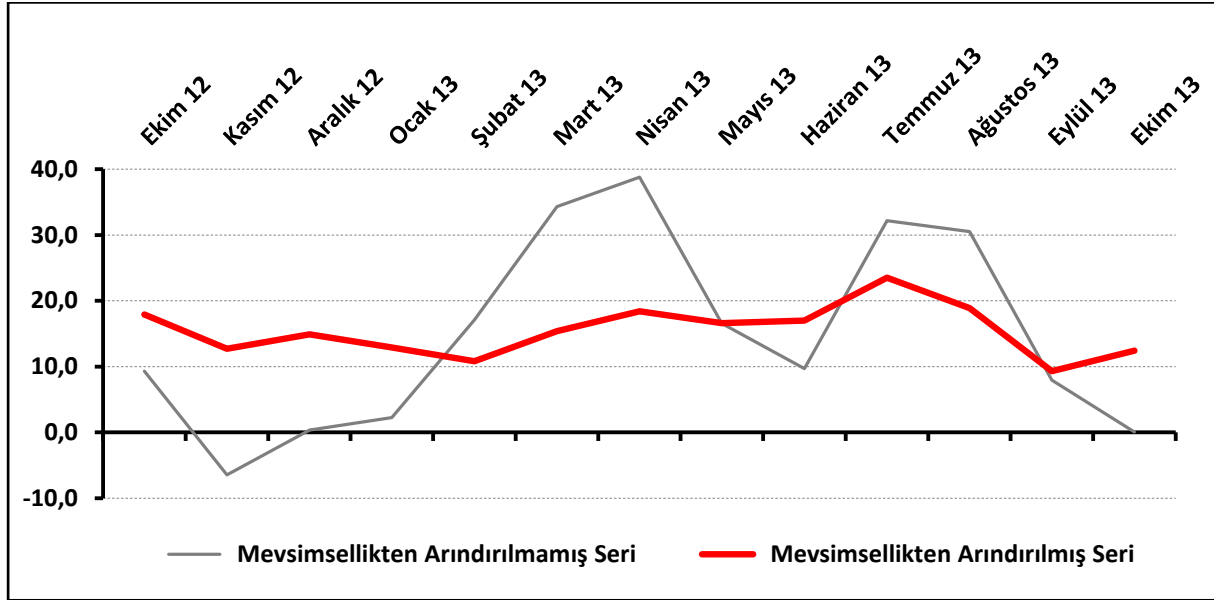
%	Ocak	Şubat	Mart	Nisan	Mayıs	Haziran	Temmuz	Ağustos	Eylül	Ekim	Kasım	Aralık
2008	---	---	---	---	-21,7	-23,4	-23,0	-15,5	-17,1	-21,0	-22,7	-21,3
2009	-21,5	-21,7	-18,2	-15,4	-11,9	-8,5	-9,3	-11,7	-12,0	-10,8	-6,0	-10,4
2010	-10,3	-7,0	-7,0	-6,3	-8,7	-7,7	-4,6	-2,0	0,7	0,3	1,2	-1,2
2011	7,0	5,4	1,7	0,8	1,8	3,3	0,3	-4,3	-1,3	-0,7	-2,2	4,1
2012	-2,5	-1,2	-1,7	-6,8	-2,9	-6,9	-5,7	-6,4	-3,8	-2,3	-3,0	-2,2
2013	-2,3	-3,5	-1,5	2,5	-2,5	-0,9	0,1	-0,5	-5,2	-2,4		

### Satış beklentileri geçen aya göre yükseldi:

Önümüzdeki 3 aya ilişkin beklentilerin denge değeri Ekim 2013'te 12,4 puan oldu. Beklentilerde Ekim 2012'ye göre 5,5 puanlık düşüş, Eylül 2013'e göre ise 3,1 puanlık yükseliş oldu. Ekim 2013'te TEPE anketi katılımcılarının yüzde 30,7'si önümüzdeki 3 ayda işlerinde iyileşme beklerken, işlerinde kötüleşme bekleyenlerin oranı yüzde 30,6 düzeyinde kaldı.

Mevsimsellikten arındırılmış önümüzdeki 3 aya ilişkin beklenti değerlerine 2013 ve 2012 yılları itibari ile bakıldığında beklentilerin 2013'ün Eylül ve Ekim aylarında 2012'den daha düşük değerler aldığı görüldü.

Şekil-3. Önümüzdeki 3 aya ilişkin beklenti (%arttı – %azaldı) (Ekim 2012 – Ekim 2013)



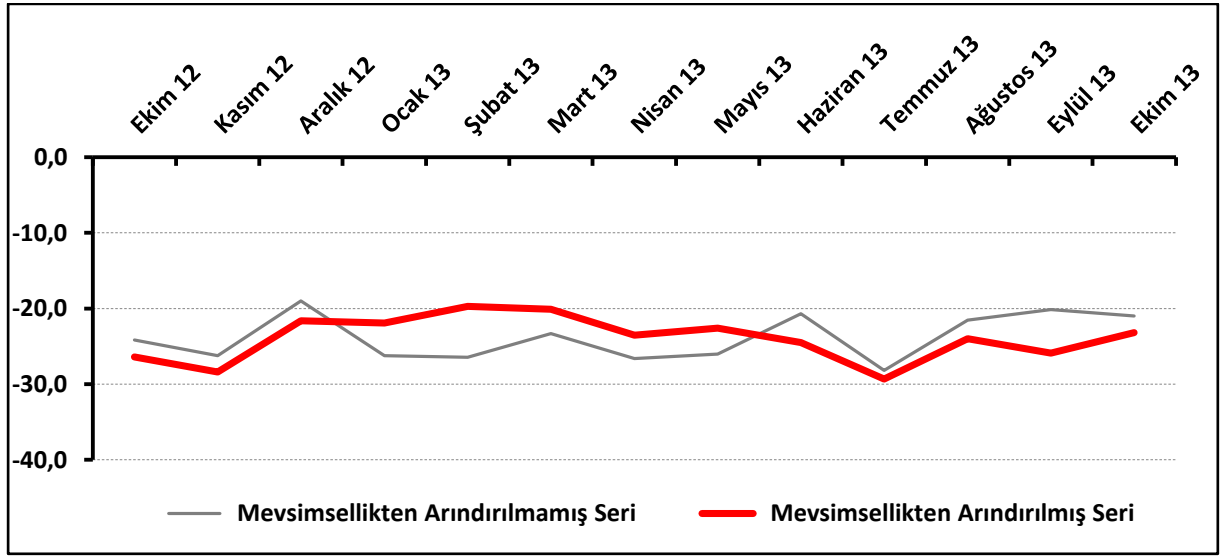
Tablo-2. Önümüzdeki 3 aya ilişkin beklenti (%arttı – %azaldı) (Mevsimsellikten arındırılmış seri)

%	Ocak	Şubat	Mart	Nisan	Mayıs	Haziran	Temmuz	Ağustos	Eylül	Ekim	Kasım	Aralık
2008	---	---	---	---	-27,6	-31,9	-27,1	-19,3	-22,8	-24,6	-27,5	-26,1
2009	-24,6	-24,7	-27,6	-17,5	-13,3	-2,5	-8,4	-13,3	-5,0	-6,8	-0,7	-7,6
2010	-6,3	-6,5	2,9	1,1	-2,0	-5,9	1,3	4,8	4,4	6,8	9,6	11,9
2011	20,1	21,8	15,5	12,7	17,4	17,7	12,8	11,8	15,0	12,9	13,8	17,1
2012	10,7	14,3	12,6	7,7	7,2	7,8	4,2	7,4	13,6	17,9	12,7	14,9
2013	12,9	10,8	15,4	18,4	16,6	17,0	23,5	18,9	9,3	12,4		

### İşlerdeki toparlanma algısı yükseldi:

İşlerin geçen yılın aynı dönemine göre durumunun denge değeri Ekim 2013'te sıfırın altında 23,2 puan oldu. İşlerin geçen yılın aynı dönemine kıyasla durumunda Eylül 2013'e göre 2,7 puanlık, Ekim 2012'ye göre ise 3,2 puanlık artış oldu.

Şekil-4. İşlerin geçen yılın aynı dönemine göre durumu (%arttı – %azaldı) (Ekim 2012 – Ekim 2013)



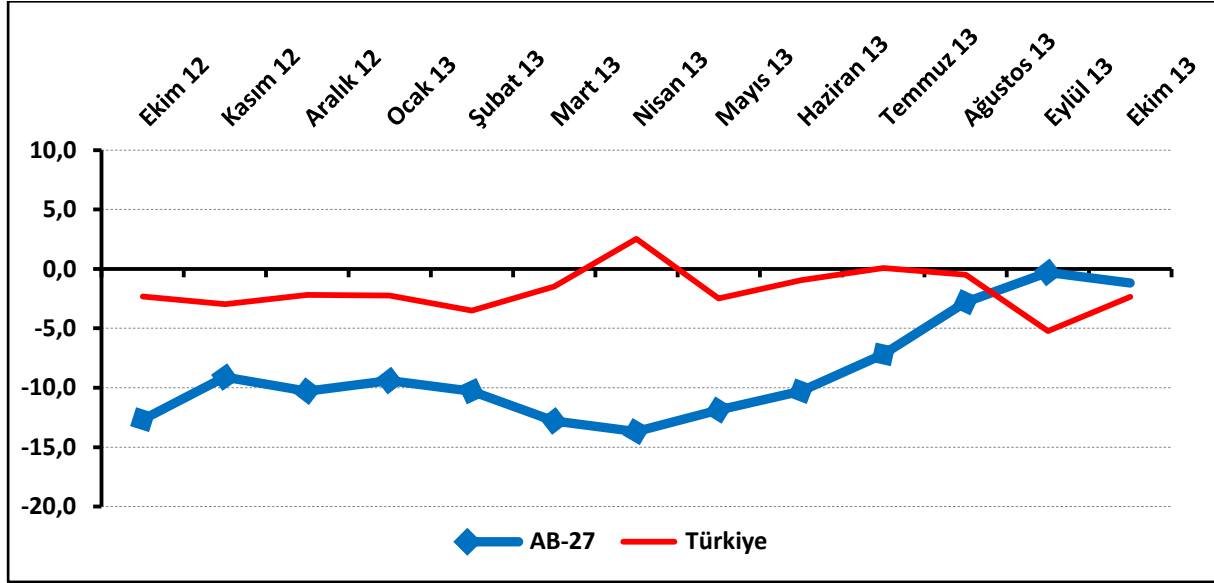
Tablo-3. İşlerin geçen yılın aynı dönemine göre durumu (%arttı – %azaldı)  
(Mevsimsellikten arındırılmış seri)

%	Ocak	Şubat	Mart	Nisan	Mayıs	Haziran	Temmuz	Ağustos	Eylül	Ekim	Kasım	Aralık
2008	---	---	---	---	-53,6	-73,4	-68,2	-58,7	-59,2	-59,6	-64,9	-65,6
2009	-65,9	-62,3	-58,9	-60,4	-54,3	-44,7	-46,4	-52,0	-63,2	-53,9	-46,4	-47,7
2010	-41,4	-43,1	-39,7	-36,0	-30,5	-38,1	-30,6	-23,0	-20,7	-20,6	-14,9	-15,1
2011	-12,1	-12,5	-15,7	-15,8	-22,3	-12,1	-11,8	-19,6	-16,2	-20,5	-22,2	-23,2
2012	-28,4	-28,7	-28,5	-23,9	-26,5	-33,8	-30,0	-34,8	-23,0	-26,4	-28,4	-21,6
2013	-21,9	-19,7	-20,1	-23,5	-22,6	-24,5	-29,3	-24,0	-25,9	-23,2		

### AB'de perakende güveni geçen aya göre düştü:

AB-27 Perakende Güven Endeksi, Ekim 2013'te sıfırın altında 1,2 değerini aldı. AB-27'de bir önceki aya göre 0,9 puanlık düşüş, geçen yılın aynı dönemine göre ise 11,5 puanlık artış oldu. Üst üste 5 ay yükselen AB perakende güveni ekim ayında düşmüş oldu. Türkiye geçen yıla kıyasla hem AB-27'ye hem de Euro Bölgesi'ne göre daha kötü bir performans sergiledi.

Şekil-5. TEPE ile AB-27 Perakende Endeksinin karşılaştırılması (Ekim 2012 – Ekim 2013)



Tablo-4. AB-27 (Mevsimsellikten arındırılmış seri)

%	Ocak	Şubat	Mart	Nisan	Mayıs	Haziran	Temmuz	Ağustos	Eylül	Ekim	Kasım	Aralık
2008	-0,8	-0,2	0,8	-6,0	-4,4	-7,1	-13,1	-13,5	-14,7	-19,4	-20,0	-26,8
2009	-26,5	-25,1	-22,9	-23,3	-16,0	-15,5	-13,4	-11,0	-8,4	-9,1	-5,1	-4,0
2010	-4,1	-4,2	-5,5	0,1	-4,4	-3,8	-0,4	0,2	0,8	2,6	3,0	7,5
2011	3,0	0,6	0,3	-3,4	-2,6	-2,4	-4,8	-10,7	-12,8	-12,0	-13,4	-11,3
2012	-13,9	-11,8	-11,2	-8,3	-14,5	-9,9	-10,2	-13,3	-15,0	-12,7	-9,1	-10,3
2013	-9,4	-10,3	-12,8	-13,7	-11,9	-10,3	-7,2	-2,8	-0,3	-1,2		

**AB perakende güveninde en yüksek artış Yunanistan'da oldu:**

AB-27 ülkeleri ve Türkiye'nin Perakende Güven Endeksi değerlerine bakıldığında Yunanistan'ın geçen yıla göre en fazla artış yaşanan ülke olduğu görüldü. Yunanistan'ı, İngiltere, Portekiz, Slovenya, Macaristan ve İspanya takip etti. Geçen yıla göre en fazla düşüş ise Slovakya'da yaşandı. Bir önceki aya göre en fazla artış ise Slovenya ve Finlandiya'da oldu. AB-27 Perakende Güven Endeksi, geçen yıla göre Euro Bölgesi'ne oranla daha iyi performans sergiledi.

**Tablo-5.** AB-27 Ülkeleri ve Türkiye'nin Perakende Güven Endeksi karşılaştırmaları (Eylül 2013 ve Ekim 2012'ye göre) (Mevsimsellikten arındırılmış seri)

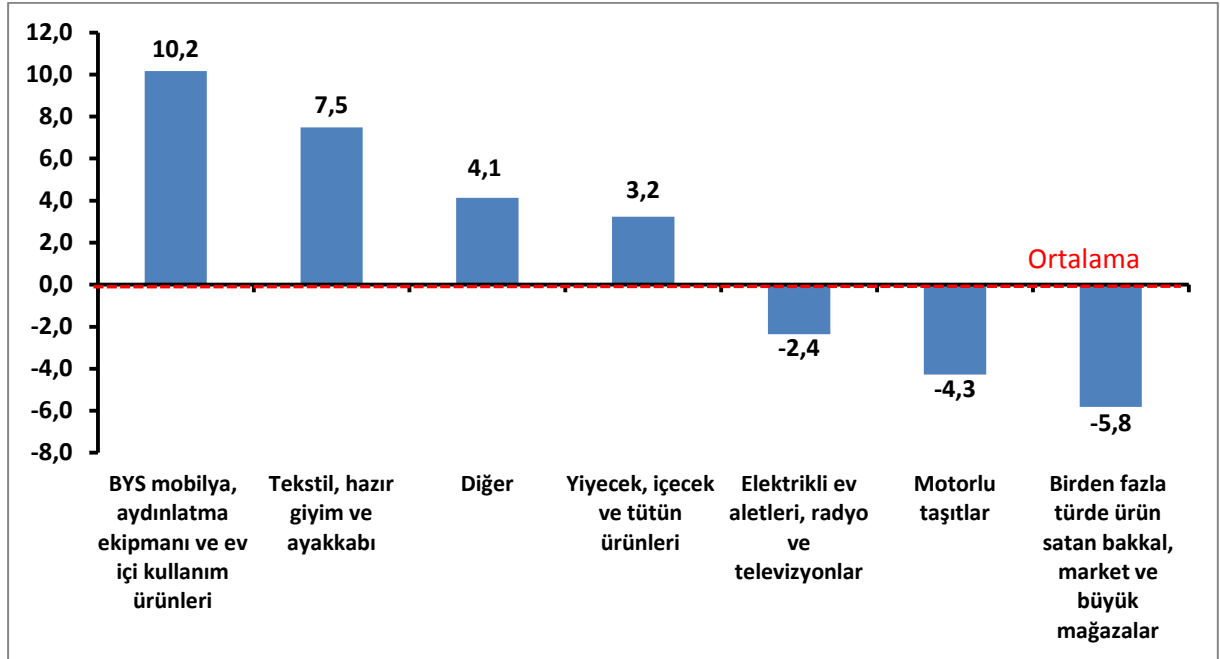
Ülkeler	Ekim 2012'ye göre Perakende Güven Endeksi'ndeki Değişim (Puan)*	Eylül 2013'e göre Perakende Güven Endeksi'ndeki Değişim (Puan)
Yunanistan	25,6	-0,3
İngiltere	21,3	-2,7
Portekiz	19,4	4,2
Slovenya	18,6	10,7
Macaristan	16,9	2,8
İspanya	15,5	0,3
<b>AB-27</b>	<b>11,5</b>	<b>-0,9</b>
Avusturya	10,8	1,7
Almanya	10,6	0,1
İsveç	10,5	3,8
Litvanya	10,3	3,8
İtalya	10,3	-2,4
<b>Euro Bölgesi-17</b>	<b>9,5</b>	<b>-0,9</b>
Kıbrıs Rum Kesimi	8,9	6,3
Polonya	7,9	2,8
Belçika	7,8	-4,6
Bulgaristan	5,5	-1,2
Fransa	4,8	-1,6
Hollanda	2,9	-4,6
<b>Türkiye</b>	<b>-0,1</b>	<b>2,8</b>
Letonya	-0,7	0,5
Romanya	-2,5	0,7
Estonya	-3,5	0,5
Çek Cumhuriyet	-6,0	-2,1
Finlandiya	-6,6	8,0
Slovakya	-11,5	-1,5

\*Sıralama Ekim 2012 değişimine göre yapılmıştır.

### Perakende güveni ekimde de en fazla mobilya ve ev içi kullanım ürünleri sektöründe arttı:

Alt sektörler itibariyle bakıldığında geçen yılın aynı dönemine göre, mobilya ve aydınlatma ekipmanları ve ev içi kullanım ürünleri sektörü en iyi performansı gösteren sektör oldu. Bu sektörü, tekstil, hazır giyim ve ayakkabı, “Diğer” (akaryakıt istasyonu, eczane, parfümeri, nalbur, züccaciye, kırtasiye, vb.), ve yiyecek, içecek ve tütün ürünleri sektörleri izledi. Bu 4 sektör dışındaki sektörlerde geçen yıla göre düşüş oldu. Elektrikli ev aletleri, radyo ve televizyonlar ve motorlu taşıtlar sektörlerinde geçen yıla göre düşüş ortalamadan fazla oldu. Geçen yıla göre en fazla düşüş ise birden fazla türde ürün satan bakkal, market ve büyük mağazalar sektöründe oldu.

**Şekil-6.** Alt sektör bazında TEPE'nin Ekim 2013'te bir önceki yılın aynı dönemine göre değişimi (puan) (Mevsimsellikten arındırılmış)



**Perakendede toparlanma algısı yükseldi, istihdam beklentileri arttı:**

TEPE anketine soru bazında bakıldığında Eylül 2013'e göre "önümüzdeki 3 aydaki satış fiyatları beklentileri" dışındaki tüm beklenti ve mevcut durumlarda artış yaşandı. Ekim 2012'ye göre ise "önümüzdeki 3 aydaki istihdam beklentileri" ve "geçtiğimiz 3 aya ve geçen yıla göre işlerin durumu" dışındaki tüm beklenti ve mevcut durumlarda düşüş yaşandı.

**Tablo-6.** TEPE soru bazında detaylı sonuçlar (puan) (Mevsimsellikten arındırılmış)

Sorular	Endeks 10/2012	Endeks 09/2013	Endeks 10/2013	Bir önceki aya göre değişim 10/2013	Bir önceki yılın aynı ayına göre değişim 10/2013
Geçtiğimiz üç ayda işlerinizin gelişimi ne yönde oldu?	-37,0	-27,7	<b>-22,5</b>	5,2	14,5
Mevcut stok düzeyiniz hakkında ne düşünüyorsunuz? <sup>1</sup>	13,2	9,6	<b>7,8</b>	-1,8	-5,4
Tedarikçilerden siparişlerinizin önümüzdeki üç ayda ne yönde değişeceğini düşünüyorsunuz?	7,7	-2,8	<b>1,1</b>	3,9	-6,6
Satışlarınızın önümüzdeki üç ayda ne yönde değişeceğini düşünüyorsunuz?	17,9	9,3	<b>12,4</b>	3,1	-5,5
İstihdam ettiğiniz personel sayısının önümüzdeki üç ayda ne yönde değişeceğini düşünüyorsunuz?	5,2	3,6	<b>9,6</b>	6,0	4,4
Satış fiyatlarınızın önümüzdeki üç ayda ne yönde değişeceğini düşünüyorsunuz?	14,9	19,0	<b>11,2</b>	-7,8	-3,7
İşleriniz geçen yılın aynı dönemine göre bu yıl nasıl gelişti?	-26,4	-25,9	<b>-23,2</b>	2,7	3,2
Mağaza sayınızın gelecek yıl nasıl değişmesini bekliyorsunuz?	8,4	4,0	<b>7,6</b>	3,6	-0,8

<sup>1</sup> Stok düzeyinde pozitif değer stok düzeyinin normalin altında olduğunu ifade etmektedir.

Tablo-6'daki (-) değerler negatif beklentilerin pozitif beklentilerden fazla olduğunu ifade etmektedir.



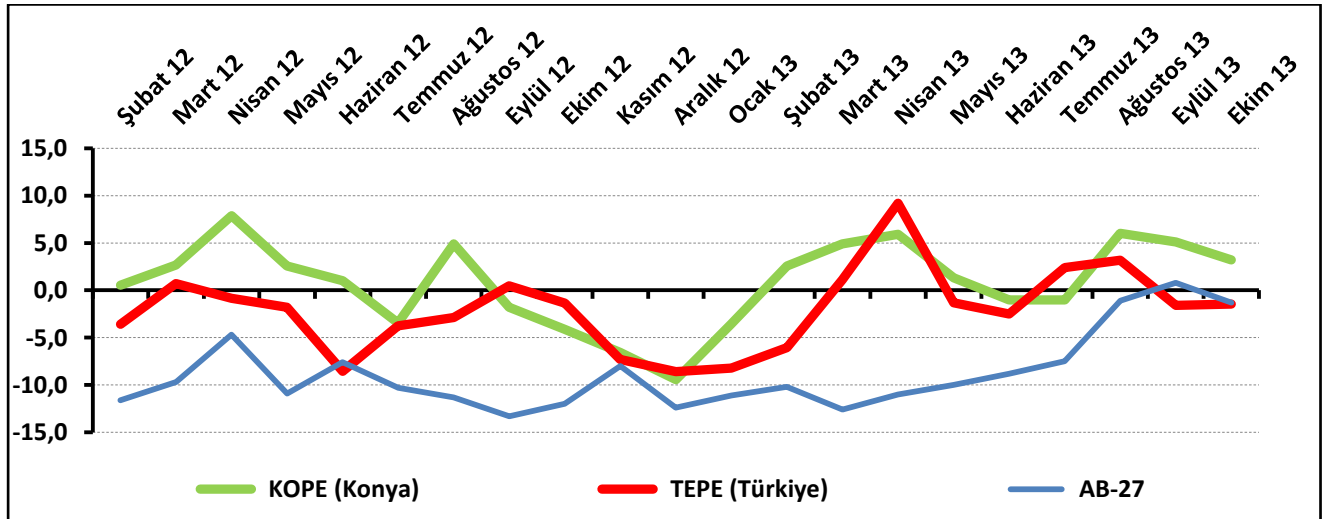
### Konya perakendesinde işlerdeki toparlanma algısı yükseldi:

TEPAV ve Konya Ticaret Odası (KTO) işbirliğinde gerçekleştirilen Konya Perakende Güven Endeksi (KOPE) kapsamında Şubat 2012'den bu yana Konya'da faaliyet gösteren 300 perakendeci ile her ay yüz yüze anketler yapılıyor.

Ekim ayında TEPE sıfırın altında 1,5 değerini alırken KOPE 3,2 değerini aldı. Ağustos ayındaki yükselişin ardından eylül ayında düşen Konya perakendesi, ekim ayında da düştü. KOPE geçen yılın aynı dönemine göre 7,3 puan yükselirken, TEPE ise 0,1 puan düştü. Konya perakendesi, ekim ayında Türkiye genelinden ve AB-27'den daha iyi bir değer aldı.

Konya perakendesinde önümüzdeki 3 aydaki tedarikçilerden sipariş, satış ve istihdam beklentileri bir önceki aya göre düşerken geçen yıla göre daha yüksek değer aldı. İşlerin geçtiğimiz 3 aya göre ve geçen yılın aynı dönemine göre durumunda ise Eylül 2013'e ve Ekim 2012'ye göre artış yaşandı.

**Şekil-7.** KOPE, TEPE ile AB-27 Perakende Endeksinin karşılaştırılması (Şubat 2012 - Ekim 2013) (Mevsimsellikten arındırılmış seri)



**Tablo-7.** Konya Perakende Güven Endeksi (Mevsimsellikten arındırılmış seri)

%	Ocak	Şubat	Mart	Nisan	Mayıs	Haziran	Temmuz	Ağustos	Eylül	Ekim	Kasım	Aralık
2012	---	0,6	2,7	7,9	2,6	1,0	-3,4	4,9	-1,8	-4,1	-6,6	-9,4
2013	-3,6	2,6	4,9	5,9	1,3	-1,0	-1,0	6,0	5,1	3,2		