

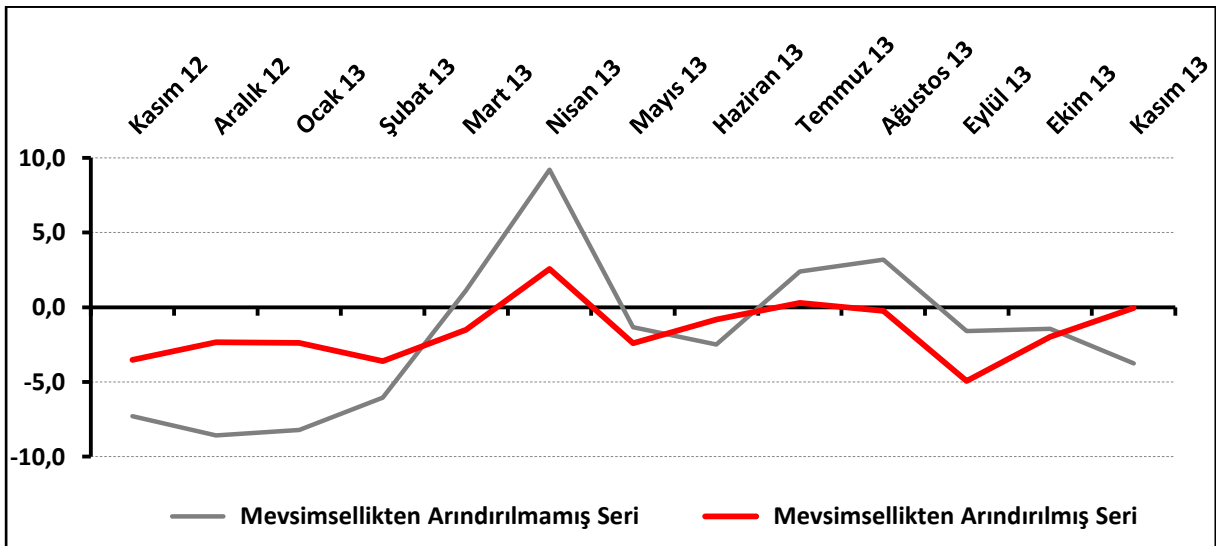
## Perakendede Toparlanma Algısı Son 28 Ayın Zirvesinde

TEPE, Kasım 2013'te bir önceki aya ve geçen yıla göre yükseldi. TEPE'de geçen 3 aya ve geçen yıla göre işlerdeki toparlanma algısı, önümüzdeki 3 aydaki sipariş, satış ve satış fiyatı beklentilerinin geçen yıla göre yükseldiği belirlendi. Geçen yıla göre işlerdeki toparlanma algısı son 28 ayın en yüksek seviyesine ulaştı. Ekim'de düşen AB perakende güveni, kasım ayında da düşüşünü sürdürdü.

### TEPE, geçen aya ve geçen yıla göre yükseldi:

Ağustos ve eylül aylarında düşüşün ardından ekim ayında yükselen TEPE, kasım ayında da yükselişini sürdürdü. TEPE, Kasım 2013'te sıfırın altında 0,1 değerini aldı. Bir önceki aya göre 1,9 puan, geçen yılın aynı dönemine göre ise 3,4 puan yükseldi. TEPE'nin yükselmesinde önümüzdeki 3 aya ilişkin satış beklentilerindeki artış etkili oldu.

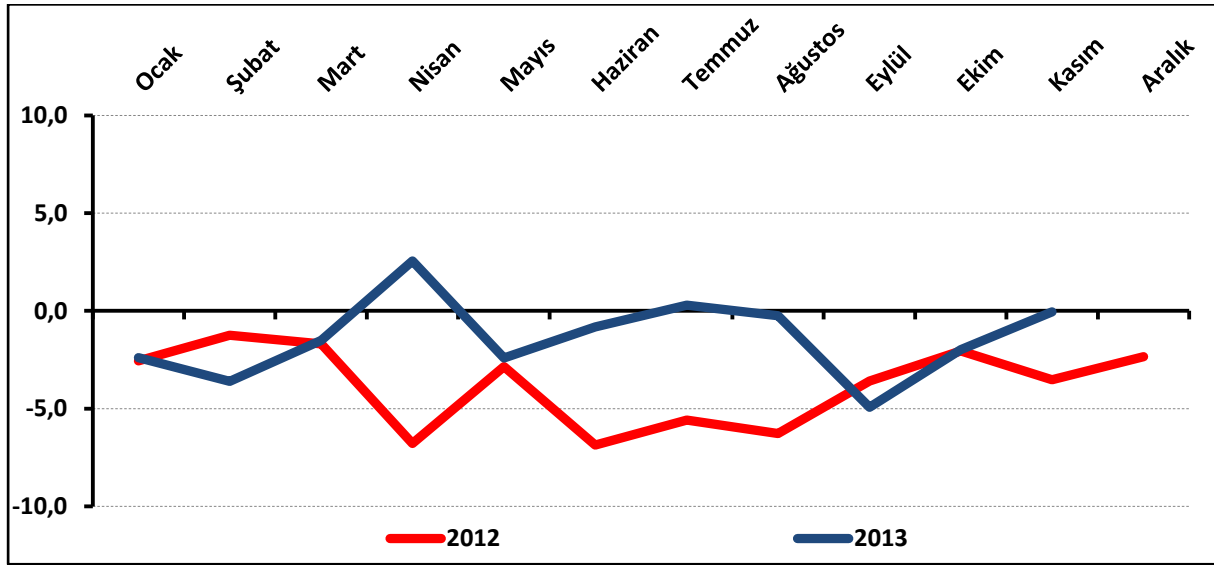
Şekil-1. TEPE (Kasım 2012 – Kasım 2013)



### Perakende Kasım 2013'te, 2012'den daha iyi bir performans gösterdi:

Mevsimsellikten arındırılmış TEPE'nin 2013 değerleri, eylül ayında 2012'den düşük değer alırken, ekim ayında 2012 ile aynı değeri almıştı. Kasım ayında ise TEPE, 2013 yılında 2012'den daha yüksek değer aldı. Son 2 yılda ekim ayından kasım ayına geçerken düşen TEPE, 2013 yılında ise yükseldi.

Şekil-2. TEPE (2012 –2013) (Mevsimsellikten arındırılmış seri)



Tablo-1. TEPE (Mevsimsellikten arındırılmış seri)

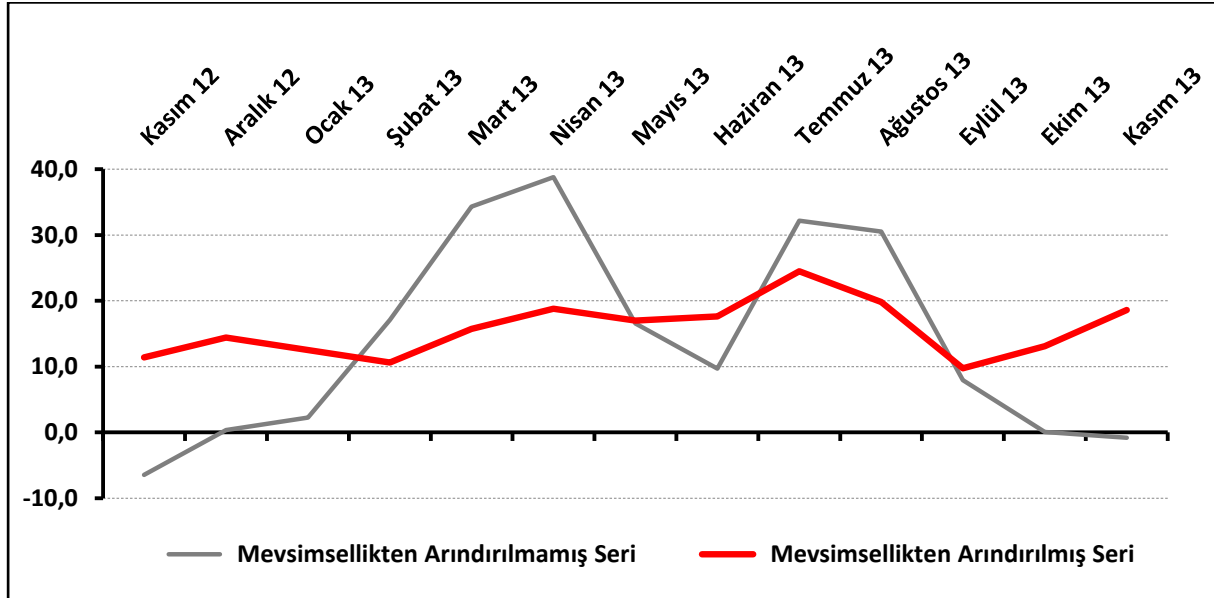
%	Ocak	Şubat	Mart	Nisan	Mayıs	Haziran	Temmuz	Ağustos	Eylül	Ekim	Kasım	Aralık
2008	---	---	---	---	-21,7	-23,4	-23,0	-15,4	-17,0	-20,9	-22,8	-21,4
2009	-21,6	-21,7	-18,2	-15,4	-11,9	-8,4	-9,3	-11,7	-11,9	-10,8	-6,1	-10,5
2010	-10,3	-7,1	-7,0	-6,3	-8,7	-7,6	-4,6	-2,0	0,8	0,4	1,0	-1,3
2011	6,9	5,4	1,7	0,8	1,8	3,4	0,4	-4,2	-1,2	-0,6	-2,5	4,0
2012	-2,6	-1,3	-1,7	-6,8	-2,9	-6,9	-5,6	-6,3	-3,6	-2,1	-3,5	-2,4
2013	-2,4	-3,6	-1,5	2,6	-2,4	-0,8	0,3	-0,3	-4,9	-2,0	-0,1	

### Satış beklentileri geçen aya ve geçen yıla göre yükseldi:

Önümüzdeki 3 aya ilişkin beklentilerin denge değeri Kasım 2013'te 18,6 puan oldu. Beklentilerde Kasım 2012'ye göre 7,2 puanlık, Ekim 2013'e göre ise 5,5 puanlık yükseliş oldu. Ekim 2013'te TEPE anketi katılımcılarının yüzde 29,9'u önümüzdeki 3 aya işlerinde iyileşme beklerken, işlerinde kötüleşme bekleyenlerin oranı yüzde 30,7 düzeyinde kaldı.

Mevsimsellikten arındırılmış önümüzdeki 3 aya ilişkin beklenti değerlerine 2013 ve 2012 yılları itibari ile bakıldığında, 2013 yılı beklenti değerleri eylül ve ekim aylarında 2012'den düşük değer alırken kasım ayında yüksek değer aldı.

Şekil-3. Önümüzdeki 3 aya ilişkin beklenti (%arttı – %azaldı) (Kasım 2012 – Kasım 2013)



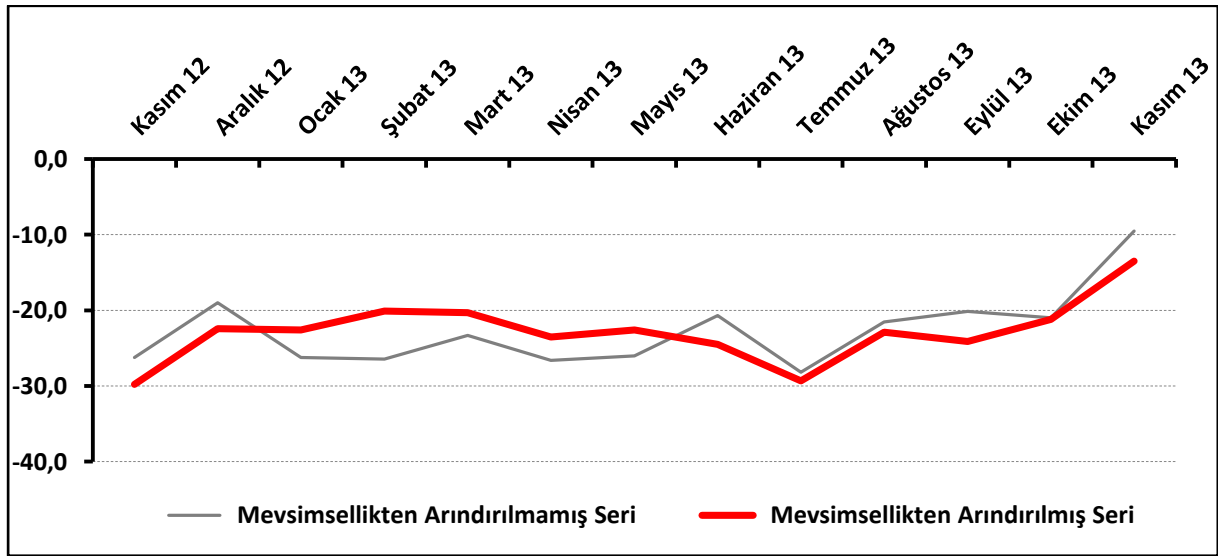
Tablo-2. Önümüzdeki 3 aya ilişkin beklenti (%arttı – %azaldı) (Mevsimsellikten arındırılmış seri)

%	Ocak	Şubat	Mart	Nisan	Mayıs	Haziran	Temmuz	Ağustos	Eylül	Ekim	Kasım	Aralık
2008	---	---	---	---	-27,4	-31,8	-26,9	-18,8	-22,3	-24,5	-27,6	-26,4
2009	-24,9	-25,1	-28,1	-17,6	-13,1	-2,2	-8,3	-13,2	-4,7	-6,7	-0,6	-7,8
2010	-6,3	-6,6	2,9	1,1	-2,1	-6,0	1,2	4,7	4,5	6,8	9,5	11,9
2011	20,3	22,1	15,7	12,6	17,4	17,7	12,7	11,7	15,1	13,1	13,4	17,0
2012	10,6	14,5	12,8	7,8	7,3	7,9	4,3	7,5	13,8	18,5	11,4	14,4
2013	12,5	10,6	15,7	18,8	17,0	17,6	24,5	19,8	9,7	13,1	18,6	

### İşlerdeki toparlanma algısı son 28 ayın en yüksek değerini aldı:

İşlerin geçen yılın aynı dönemine göre durumunun denge değeri Kasım 2013'te sıfırın altında 13,5 puan oldu. İşlerin geçen yılın aynı dönemine kıyasla durumunda Ekim 2013'e göre 7,7 puanlık, Kasım 2012'ye göre ise 16,3 puanlık artış oldu. Kasım ayında aldığı değerle işlerin geçen yılın aynı dönemine göre durumu, son 28 ayın en yüksek seviyesine ulaştı.

**Şekil-4.** İşlerin geçen yılın aynı dönemine göre durumu (%arttı – %azaldı) (Kasım 2012 – Kasım 2013)



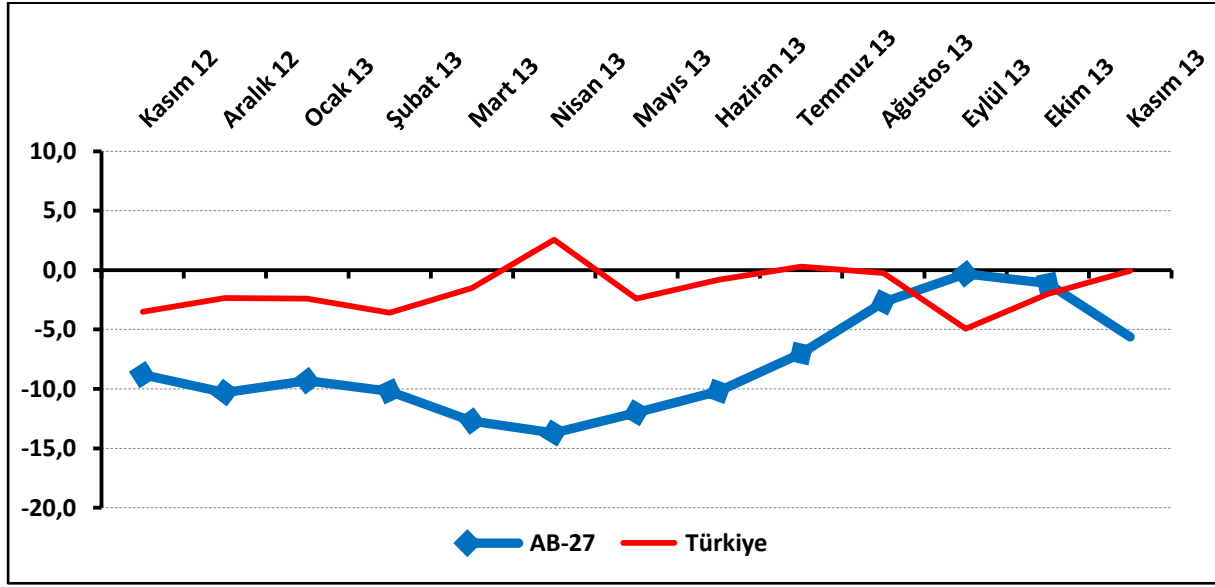
**Tablo-3.** İşlerin geçen yılın aynı dönemine göre durumu (%arttı – %azaldı) (Mevsimsellikten arındırılmış seri)

%	Ocak	Şubat	Mart	Nisan	Mayıs	Haziran	Temmuz	Ağustos	Eylül	Ekim	Kasım	Aralık
<b>2008</b>	---	---	---	---	-53,6	-73,4	-68,2	-58,7	-58,1	-58,4	-64,8	-66,0
<b>2009</b>	-66,3	-62,9	-59,4	-61,0	-54,7	-44,9	-47,6	-49,7	-62,5	-53,1	-46,4	-48,0
<b>2010</b>	-41,7	-43,5	-40,1	-36,5	-30,9	-38,2	-31,2	-21,5	-19,9	-19,8	-15,1	-15,4
<b>2011</b>	-12,3	-12,8	-16,0	-16,1	-22,6	-12,3	-12,1	-18,6	-15,1	-19,5	-23,0	-23,7
<b>2012</b>	-28,9	-29,0	-28,8	-23,9	-26,7	-33,9	-30,2	-33,9	-21,6	-25,0	-29,8	-22,4
<b>2013</b>	-22,6	-20,1	-20,3	-23,5	-22,6	-24,5	-29,3	-22,9	-24,1	-21,2	-13,5	

### AB’de perakende güveni kasım ayında da düştü:

AB-27 Perakende Güven Endeksi, Kasım 2013’te sıfırın altında 5,6 değerini aldı. AB-27’de bir önceki aya göre 4,5 puanlık düşüş, geçen yılın aynı dönemine göre ise 3,2 puanlık artış oldu. Üst üste 5 aylık yükselişin ardından ekim ayında düşen AB perakende güveni, kasım ayında düşmeye devam etti. Türkiye geçen yıla kıyasla AB-27’ye göre iyi, Euro Bölgesi’ne göre daha kötü bir performans sergiledi.

Şekil-5. TEPE ile AB-27 Perakende Endeksinin karşılaştırılması (Kasım 2012 – Kasım 2013)



Tablo-4. AB-27 (Mevsimsellikten arındırılmış seri)

%	Ocak	Şubat	Mart	Nisan	Mayıs	Haziran	Temmuz	Ağustos	Eylül	Ekim	Kasım	Aralık
2008	-0,8	-0,2	0,8	-6,0	-4,4	-7,0	-12,9	-13,4	-14,5	-19,3	-19,9	-26,7
2009	-26,3	-24,9	-22,9	-23,3	-16,0	-15,4	-13,4	-11,1	-8,4	-9,0	-5,1	-4,2
2010	-4,2	-4,3	-5,5	0,1	-4,4	-3,8	-0,4	0,3	0,9	2,5	3,0	7,5
2011	3,1	0,6	0,4	-3,2	-2,5	-2,3	-4,7	-10,5	-12,7	-12,0	-13,3	-11,2
2012	-13,8	-11,8	-11,1	-8,2	-14,4	-9,8	-10,1	-13,2	-15,0	-12,7	-8,8	-10,3
2013	-9,3	-10,2	-12,7	-13,7	-12,0	-10,2	-7,0	-2,7	-0,3	-1,1	-5,6	

### Perakende güveninde Euro Bölgesi, AB'den daha iyi performans sergiledi:

AB-27 ülkeleri ve Türkiye'nin Perakende Güven Endeksi değerlerine bakıldığında Yunanistan'ın geçen yıla göre en fazla artış yaşanan ülke olduğu görüldü. Yunanistan'ı, Portekiz, İsveç, İspanya ve Litvanya takip etti. Geçen yıla göre en fazla düşüş İngiltere'de yaşandı. Bir önceki aya göre en fazla artış ise Finlandiya'da oldu. Euro Bölgesi Perakende Güven Endeksi, geçen yıla ve geçen aya göre AB-27'ye oranla daha iyi performans sergiledi.

**Tablo-5.** AB-27 Ülkeleri ve Türkiye'nin Perakende Güven Endeksi karşılaştırmaları (Ekim 2013 ve Kasım 2012'ye göre) (Mevsimsellikten arındırılmış seri)

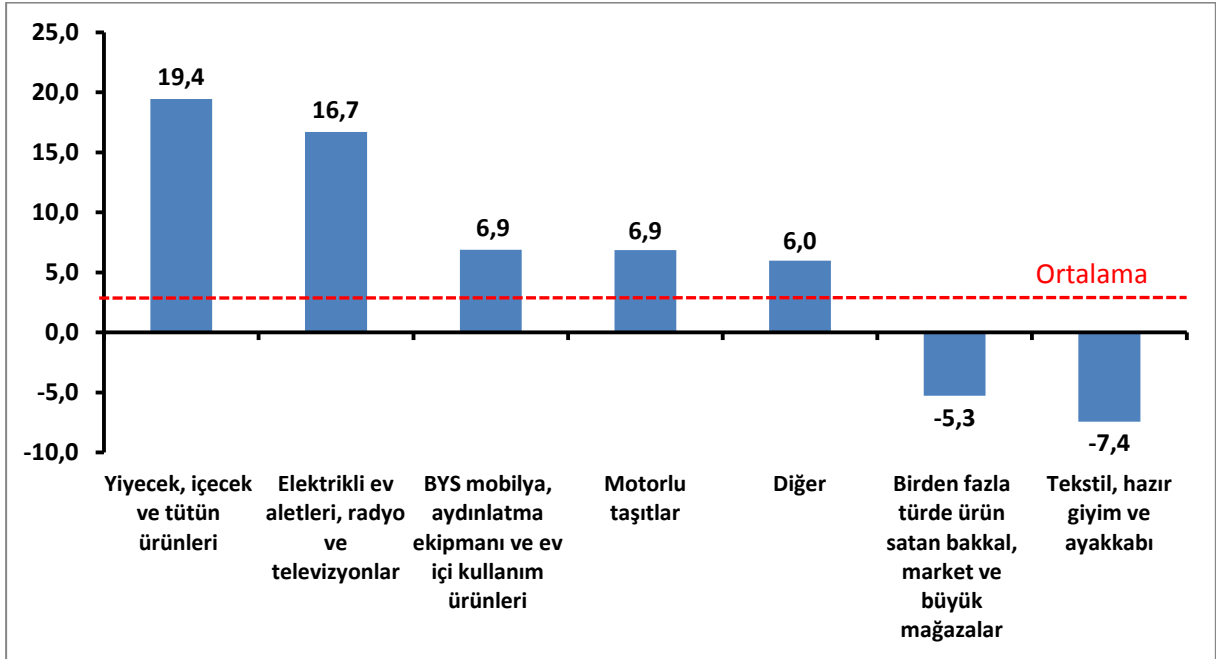
Ülkeler/ (Puan)	Kasım 2012'ye göre Perakende Güven Endeksi'ndeki Değişim *	Ekim 2013'e göre Perakende Güven Endeksi'ndeki Değişim
Yunanistan	22,0	4,7
Portekiz	19,3	1,5
İsveç	14,4	3,1
İspanya	13,5	2,4
Litvanya	12,8	2,1
İtalya	10,4	1,6
Güney Kıbrıs Rum Yönetimi	10,1	-1,2
<b>Euro Bölgesi-17</b>	<b>7,1</b>	<b>0,1</b>
Macaristan	7,1	-0,6
Bulgaristan	6,6	1,8
Almanya	6,6	-1,6
Letonya	4,7	2,7
Fransa	4,3	-1,3
Polonya	4,2	-0,5
<b>Türkiye</b>	<b>3,4</b>	<b>1,9</b>
<b>AB-27</b>	<b>3,2</b>	<b>-4,5</b>
Belçika	2,4	1,8
Romanya	1,8	4,7
Avusturya	0,8	-1,3
Slovenya	0,8	-17,8
Danimarka	-0,3	-3,5
Hollanda	-2,4	0,7
Finlandiya	-2,6	5,3
Çek Cumhuriyet	-3,3	-0,2
Estonya	-3,9	1,8
Slovakya	-6,2	4,5
İngiltere	-13,6	-25,4

\*Sıralama Kasım 2012 değişimine göre yapılmıştır.

**Kasım ayında en iyi performansı yiyecek ve içecek sektörü gösterdi:**

Alt sektörler itibariyle bakıldığında geçen yılın aynı dönemine göre, yiyecek, içecek ve tütün ürünleri sektörü en iyi performansı gösteren sektör oldu. Bu sektörü, elektrikli ev aletleri, radyo ve televizyonlar, mobilya ve aydınlatma ekipmanları ve ev içi kullanım ürünleri, motorlu taşıtlar ve “Diğer” (akaryakıt istasyonu, eczane, parfümeri, nalbur, züccaciye, kırtasiye, vb.) sektörleri izledi. Bu 5 sektör dışındaki sektörlerde geçen yıla göre düşüş oldu. Geçen yıla göre en fazla düşüş ise tekstil, hazır giyim ve ayakkabı sektörü sektöründe oldu. Bu sektörü birden fazla türde ürün satan bakkal, market ve büyük mağazalar takip etti.

**Şekil-6.** Alt sektör bazında TEPE'nin Kasım 2013'te bir önceki yılın aynı dönemine göre değişimi (puan) (Mevsimsellikten arındırılmış)



**Perakendede tüm beklentiler ve mevcut durumlar geçen yıla göre yükseldi:**

TEPE anketine soru bazında bakıldığında Ekim 2013'e göre "önümüzdeki 3 aydaki istihdam beklentileri" ve "geçtiğimiz 3 aya göre işlerin durumu" dışındaki tüm beklenti ve mevcut durumlarda artış yaşandı. Ekim 2013'e göre en fazla artış "önümüzdeki 3 aydaki satış beklentilerinde" ve "geçen yıla göre işlerin durumunda" oldu. Kasım 2012'ye göre ise tüm beklenti ve mevcut durumlarda artış görüldü. Kasım 2012'ye göre en fazla artış "geçtiğimiz 3 aya ve geçen yıla göre işlerin durumunda" yaşandı.

**Tablo-6.** TEPE soru bazında detaylı sonuçlar (puan) (Mevsimsellikten arındırılmış)

Sorular	Endeks 11/2012	Endeks 10/2013	Endeks 11/2013	Bir önceki aya göre değişim 11/2013	Bir önceki yılın aynı ayına göre değişim 11/2013
Geçtiğimiz üç ayda işlerinizin gelişimi ne yönde oldu?	-34,1	-22,3	-22,6	-0,3	11,5
Mevcut stok düzeyiniz hakkında ne düşünüyorsunuz? <sup>1</sup>	13,9	7,8	6,6	-1,1	-7,3
Tedarikçilerden siparişlerinizin önümüzdeki üç ayda ne yönde değişeceğini düşünüyorsunuz?	2,0	1,7	6,6	4,9	4,6
Satışlarınızın önümüzdeki üç ayda ne yönde değişeceğini düşünüyorsunuz?	11,4	13,1	18,6	5,5	7,2
İstihdam ettiğiniz personel sayısının önümüzdeki üç ayda ne yönde değişeceğini düşünüyorsunuz?	4,6	9,4	9,2	-0,2	4,6
Satış fiyatlarınızın önümüzdeki üç ayda ne yönde değişeceğini düşünüyorsunuz?	13,7	14,9	16,6	1,7	2,9
İşleriniz geçen yılın aynı dönemine göre bu yıl nasıl gelişti?	-29,8	-21,2	-13,5	7,7	16,3
Mağaza sayınızın gelecek yıl nasıl değişmesini bekliyorsunuz?	8,0	7,8	10,2	2,4	2,2

<sup>1</sup> Stok düzeyinde pozitif değer stok düzeyinin normalin altında olduğunu ifade etmektedir.

Tablo-6'daki (-) değerler negatif beklentilerin pozitif beklentilerden fazla olduğunu ifade etmektedir.



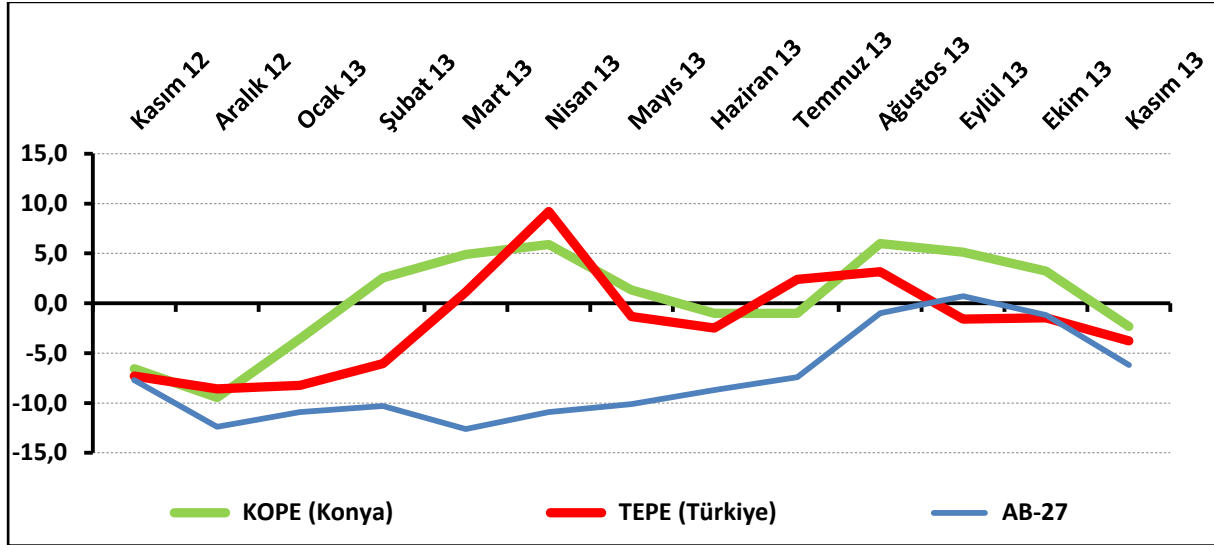
### Konya'da perakende güveni 3 aydır düşüyor:

TEPAV ve Konya Ticaret Odası (KTO) işbirliğinde gerçekleştirilen Konya Perakende Güven Endeksi (KOPE) kapsamında Şubat 2012'den bu yana Konya'da faaliyet gösteren 300 perakendeci ile her ay yüz yüze anketler yapılıyor.

Kasım ayında TEPE sıfırın altında 3,8 değerini alırken KOPE sıfırın altında 2,3 değerini aldı. Ağustos ayındaki yükselişin ardından eylül ve ekimde düşen Konya perakendesi, kasım ayında da düştü. KOPE geçen yılın aynı dönemine göre 4,3 puan düşerken, TEPE 3,5 puan yükseldi. Konya perakendesi, kasım ayında Türkiye genelinden ve AB-27'den daha iyi bir değer aldı.

Konya perakendesinde önümüzdeki 3 aydaki tedarikçilerden sipariş ve satış beklentileri bir önceki aya göre düşerken geçen yıla göre yükseldi. İşlerin geçtiğimiz 3 aya göre ve geçen yılın aynı dönemine göre durumunda ise Kasım 2012'ye göre artış yaşandı.

**Şekil-7.** KOPE, TEPE ile AB-27 Perakende Endeksinin karşılaştırılması (Kasım 2012 - Kasım 2013) (Mevsimsellikten arındırılmış seri)



**Tablo-7.** Konya Perakende Güven Endeksi (Mevsimsellikten arındırılmış seri)

%	Ocak	Şubat	Mart	Nisan	Mayıs	Haziran	Temmuz	Ağustos	Eylül	Ekim	Kasım	Aralık
2012	---	0,6	2,7	7,9	2,6	1,0	-3,4	4,9	-1,8	-4,1	-6,6	-9,4
2013	-3,6	2,6	4,9	5,9	1,3	-1,0	-1,0	6,0	5,1	3,2	-2,3	