

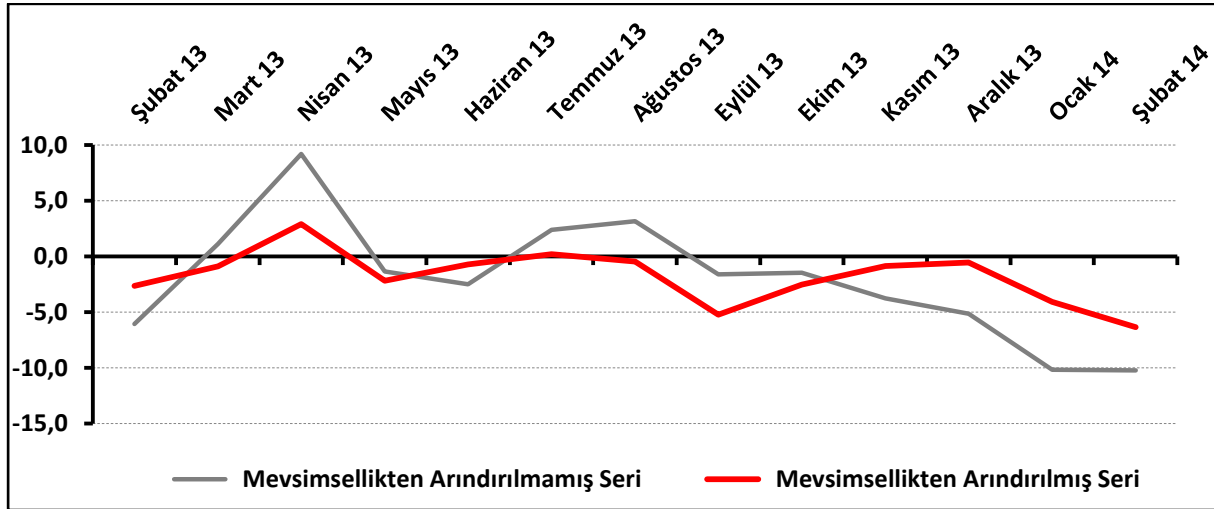
## “İŞLERİM KÖTÜLEŞTİ” DİYENLERİN ORANI 4 YILDIR İLK KEZ % 60’I AŞTI:

TEPE, Şubat 2014’te geçen aya ve geçen yıla göre düştü. Perakendecilerin yüzde 69’u geçtiğimiz 3 aya göre, yüzde 63’ü de geçen yıla göre işlerinin daha kötü olduğunu ifade etti. Şubat 2010’da geçen yıla göre işlerin durumunda düşüş oldu diyenlerin oranı yüzde 65’ti. Önümüzde 3 aya göre sipariş, satış ve istihdam beklentilerinde artış var. Perakendecilerin önümüzdeki 3 aya ilişkin satış fiyatı beklentilerinde de ciddi artış görüldü. AB’de perakende güveni yükselmeye devam etti. AB-28 üyeleri ile kıyaslanınca; Türkiye, geçen yıla en kötü performansı sergileyen ülke oldu.

### TEPE, şubat ayında da düşüşünü sürdürdü:

2014’e düşerek giren TEPE, şubat ayında da düşüşünü sürdürdü. TEPE, Şubat 2014’te sıfırın altında 6,3 değerini aldı. TEPE, bir önceki aya göre 2,2 puan, geçen yılın aynı dönemine göre ise 3,7 puan düştü. TEPE’de önümüzdeki 3 aya ilişkin satış beklentisi pozitif yönde etkili olurken, geçtiğimiz 3 aya göre işlerin durumu ve mevcut stok düzeyi negatif yönde etkili oldu.

Şekil-1. TEPE (Şubat 2013 – Şubat 2014)



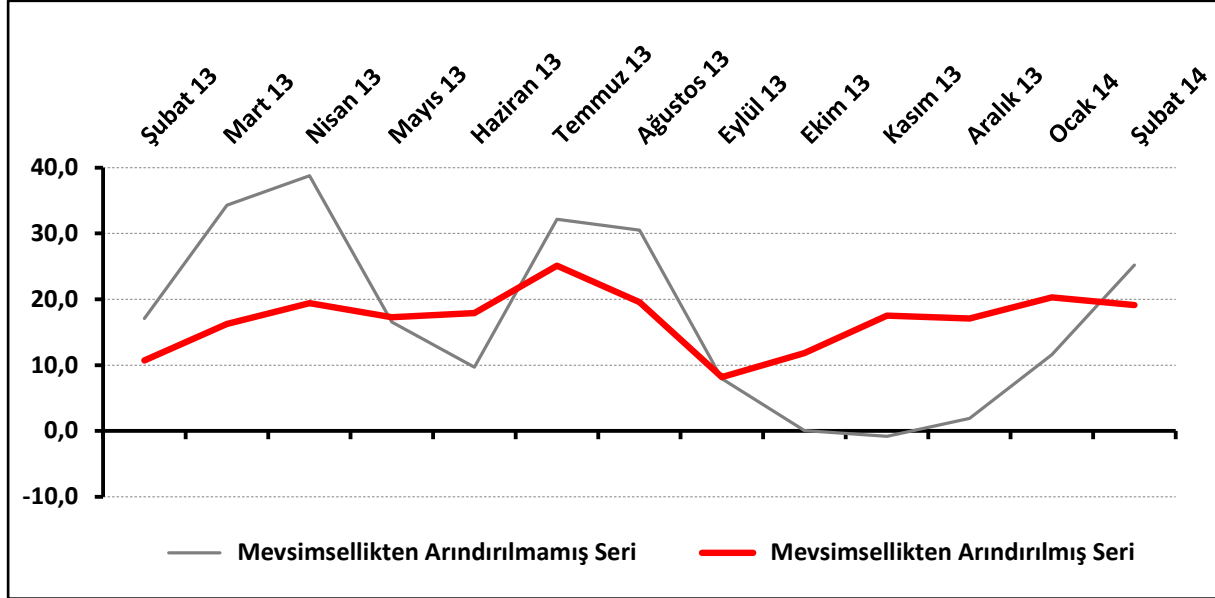
Tablo-1. TEPE (Mevsimsellikten arındırılmış seri)

| %    | Ocak | Şubat | Mart | Nisan | Mayıs | Haziran | Temmuz | Ağustos | Eylül | Ekim | Kasım | Aralık |
|------|------|-------|------|-------|-------|---------|--------|---------|-------|------|-------|--------|
| 2012 | -2,4 | -0,7  | -1,3 | -6,5  | -2,7  | -6,7    | -5,5   | -6,3    | -3,8  | -2,4 | -3,9  | -3,4   |
| 2013 | -2,1 | -2,6  | -0,9 | 2,9   | -2,2  | -0,7    | 0,2    | -0,5    | -5,2  | -2,5 | -0,8  | -0,5   |
| 2014 | -4,1 | -6,3  |      |       |       |         |        |         |       |      |       |        |

### Satış beklentileri geçen aya göre düştü, geçen yıla göre yükseldi:

Önümüzdeki 3 aya ilişkin satış beklentilerinde Şubat 2013'e göre 8,4 puanlık artış, Ocak 2014'e göre ise 1,2 puanlık düşüş oldu. Önümüzdeki 3 aya ilişkin beklentilerin denge değeri Şubat 2014'te 19,1 puan oldu. Şubat 2014'te TEPE anketi katılımcılarının yüzde 45,9'u önümüzdeki 3 ayda işlerinde iyileşme beklerken, işlerinde kötüleşme bekleyenlerin oranı yüzde 20,7 düzeyinde kaldı. İşlerinde bir değişiklik beklemeyenlerin oranı ise yüzde 33,4 oldu.

Şekil-2. Önümüzdeki 3 aya ilişkin satış beklentisi (%arttı – %azaldı) (Şubat 2013 – Şubat 2014)



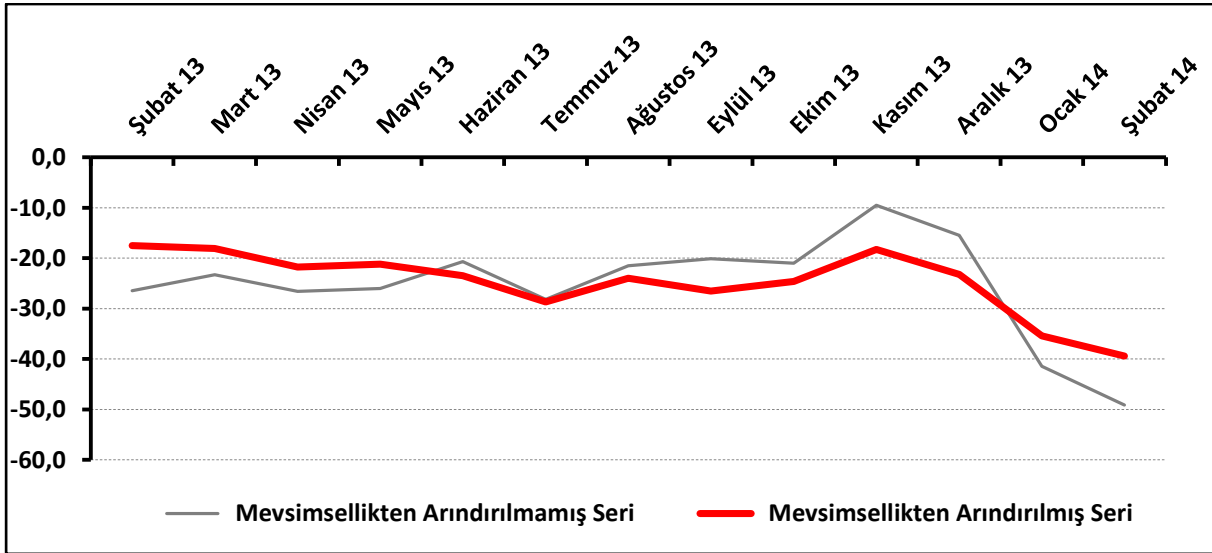
Tablo-2. Önümüzdeki 3 aya ilişkin satış beklentisi (%arttı – %azaldı) (Mevsimsellikten arındırılmış seri)

| %    | Ocak | Şubat | Mart | Nisan | Mayıs | Haziran | Temmuz | Ağustos | Eylül | Ekim | Kasım | Aralık |
|------|------|-------|------|-------|-------|---------|--------|---------|-------|------|-------|--------|
| 2012 | 10,5 | 15,0  | 13,2 | 7,7   | 7,0   | 7,5     | 3,8    | 6,9     | 13,4  | 18,5 | 11,0  | 15,2   |
| 2013 | 11,5 | 10,7  | 16,2 | 19,4  | 17,3  | 17,9    | 25,1   | 19,5    | 8,2   | 11,8 | 17,5  | 17,1   |
| 2014 | 20,3 | 19,1  |      |       |       |         |        |         |       |      |       |        |

### Perakendecilerin yüzde 63'ü geçen yıla göre işlerinin daha kötü olduğunu söylüyor:

Şubat 2014'te TEPE anketi katılımcılarının yüzde 13,9'u geçen yılın aynı dönemine göre işlerinde artış olduğunu belirtirken, işlerinde düşüş olduğunu belirtenlerin oranı yüzde 63 oldu. Geçen yıla göre işlerinde bir değişiklik olmadığını belirtenlerin oranı ise yüzde 23,1 oldu. İşlerin geçen yılın aynı dönemine göre durumunun denge değeri Şubat 2014'te -39,4 puan oldu. İşlerin geçen yılın aynı dönemine kıyasla durumunda Ocak 2014'e göre 4 puanlık, Şubat 2013'e göre ise 21,9 puanlık düşüş oldu.

Şekil-3. İşlerin geçen yılın aynı dönemine göre durumu (%arttı – %azaldı) (Şubat 2013 – Şubat 2014)



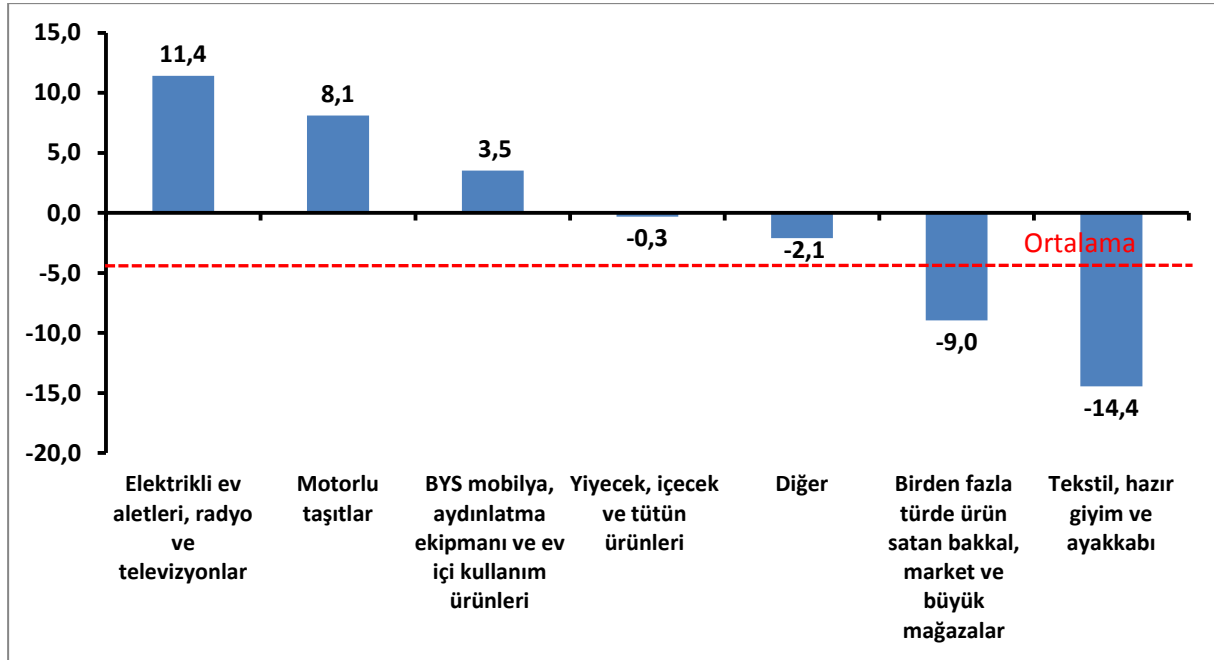
Tablo-3. İşlerin geçen yılın aynı dönemine göre durumu (%arttı – %azaldı)  
(Mevsimsellikten arındırılmış seri)

| %    | Ocak  | Şubat | Mart  | Nisan | Mayıs | Haziran | Temmuz | Ağustos | Eylül | Ekim  | Kasım | Aralık |
|------|-------|-------|-------|-------|-------|---------|--------|---------|-------|-------|-------|--------|
| 2012 | -27,5 | -27,3 | -27,3 | -22,9 | -25,7 | -33,1   | -29,7  | -34,8   | -23,4 | -27,1 | -32,6 | -24,6  |
| 2013 | -20,5 | -17,5 | -18,1 | -21,8 | -21,2 | -23,5   | -28,7  | -24,0   | -26,5 | -24,6 | -18,3 | -23,2  |
| 2014 | -35,4 | -39,4 |       |       |       |         |        |         |       |       |       |        |

**Şubat 2014'te en iyi performansı elektronik ve otomotiv sektörleri gösterdi:**

Alt sektörler itibarıyla bakıldığında bir önceki yılın aynı dönemine göre, elektrikli ev aletleri, radyo ve televizyonlar sektörü en iyi performansı gösteren sektör oldu. Bu sektörü, motorlu taşıtlar ve mobilya, aydınlatma ekipmanları ve ev içi kullanım ürünleri sektörleri izledi. Bu 3 sektör dışındaki tüm sektörlerde geçen yıla göre düşüş yaşandı. Yiyecek, içecek ve tütün ürünleri ve "Diğer" (akaryakıt istasyonu, eczane, parfümeri, nalbur, züccaciye, kırtasiye, vb.) sektörlerinde düşüş ortalama düşüşten daha az oldu. Birden fazla türde ürün satan bakkal, market ve büyük mağazalar ve tekstil, hazır giyim ve ayakkabı sektöründe ise geçen yıla göre düşüş ortalama düşüşten fazla oldu. Geçen yıla göre en fazla düşüş tekstil, hazır giyim ve ayakkabı sektöründe oldu.

**Şekil-4.** Alt sektör bazında TEPE'nin Şubat 2014'te bir önceki yılın aynı dönemine göre değişimi (puan) (Mevsimsellikten arındırılmış)



### Perakendede geçen yıla göre işler kötüye gitti ancak beklentiler pozitif:

TEPE anketine soru bazında bakıldığında Şubat 2013'e göre "geçen 3 aya ve geçen yıla göre işlerin durumunda" ise ciddi düşüş görüldü. Diğer tüm beklentilerde ise artış yaşandı. Ocak 2014'e göre ise "Önümüzdeki 3 aydaki satış, istihdam ve önümüzdeki 12 aydaki mağaza sayısı beklentilerinde" ve "geçen yıla göre işlerin durumunda" düşüş yaşandı.

**Tablo-4.** TEPE soru bazında detaylı sonuçlar (puan) (Mevsimsellikten arındırılmış)

| Sorular  | Endeks<br>02/2013 | Endeks<br>01/2014 | Endeks<br>02/2014 | Bir önceki aya<br>göre değişim<br>02/2014 | Bir önceki yılın aynı<br>ayına göre değişim<br>02/2014 |
|--|-------------------|-------------------|-------------------|---|--|
| Geçtiğimiz üç ayda işlerinizin gelişimi ne yönde oldu?   | -34,5             | -46,8             | <b>-45,5</b>      | 1,3                                       | -11,0  |
| Mevcut stok düzeyiniz hakkında ne düşünüyorsunuz? <sup>1</sup>                                 | 13,1              | 12,2              | <b>3,6</b>        | -8,6                                      | -9,5   |
| Tedarikçilerden siparişlerinizin önümüzdeki üç ayda ne yönde değişeceğini düşünüyorsunuz?      | 0,8               | 4,3               | <b>6,1</b>        | 1,8                                       | 5,3  |
| Satışlarınızın önümüzdeki üç ayda ne yönde değişeceğini düşünüyorsunuz?                        | 10,7              | 20,3              | <b>19,1</b>       | -1,2                                      | 8,4  |
| İstihdam ettiğiniz personel sayısının önümüzdeki üç ayda ne yönde değişeceğini düşünüyorsunuz? | 8,8               | 10,6              | <b>9,7</b>        | -0,9                                      | 0,9  |
| Satış fiyatlarınızın önümüzdeki üç ayda ne yönde değişeceğini düşünüyorsunuz?                  | 11,2              | 47,3              | <b>49,3</b>       | 2,0                                       | 38,1   |
| İşleriniz geçen yılın aynı dönemine göre bu yıl nasıl gelişti?                                 | -17,5             | -35,4             | <b>-39,4</b>      | -4,0                                      | -21,9  |
| Mağaza sayınızın gelecek yıl nasıl değişmesini bekliyorsunuz?                                  | 12,5              | 15,1              | <b>14,9</b>       | -0,2                                      | 2,4  |

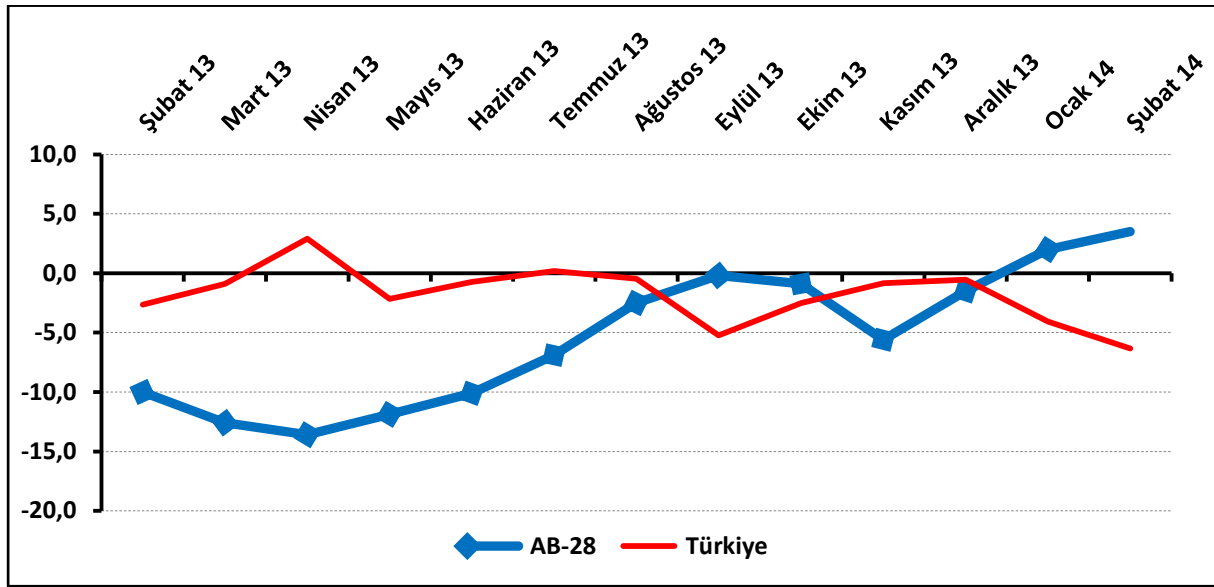
<sup>1</sup> Stok düzeyinde pozitif değer stok düzeyinin normalin altında olduğunu ifade etmektedir.

Tablo-4'deki (-) değerler negatif beklentilerin pozitif beklentilerden fazla olduğunu ifade etmektedir.

### AB’de perakende güveni yükselmeye devam ediyor:

AB-28 Perakende Güven Endeksi, Şubat 2014’te 3,5 puan değerini aldı. AB-28’de bir önceki aya göre 1,5 puanlık, geçen yılın aynı dönemine göre ise 13,5 puanlık artış oldu. AB-28 Perakende Güven Endeksi, kasım ayındaki düşüşün ardından 3 aydır yükseliyor. Türkiye hem geçen aya hem de geçen yıla kıyasla AB-28’den ve Euro Bölgesi’nden daha kötü performans sergiledi. Türkiye, geçen yıla göre AB-28’de en kötü performansı gösteren ülke oldu.

Şekil-5. TEPE ile AB-28 Perakende Endeksinin karşılaştırılması (Şubat 2013 – Şubat 2014)



Tablo-5. AB-28 (Mevsimsellikten arındırılmış seri)

| %    | Ocak  | Şubat | Mart  | Nisan | Mayıs | Haziran | Temmuz | Ağustos | Eylül | Ekim  | Kasım | Aralık |
|------|-------|-------|-------|-------|-------|---------|--------|---------|-------|-------|-------|--------|
| 2012 | -13,8 | -11,6 | -11,0 | -8,1  | -14,2 | -9,6    | -9,9   | -13,1   | -14,9 | -12,6 | -8,7  | -10,1  |
| 2013 | -9,1  | -10,0 | -12,6 | -13,6 | -11,9 | -10,1   | -6,9   | -2,5    | -0,2  | -0,9  | -5,6  | -1,5   |
| 2014 | 2,0   | 3,5   |       |       |       |         |        |         |       |       |       |        |

### AB'de perakende güveninde en iyi performansı Yunanistan sergiledi:

AB-28 ülkeleri ve Türkiye'nin Perakende Güven Endeksi değerlerine bakıldığında Yunanistan'ın geçen yıla göre en fazla artış yaşanan ülke olduğu görüldü. Yunanistan'ı, İtalya ve Portekiz takip etti. Geçen yıla göre düşüş sadece Türkiye, Finlandiya ve Danimarka'da yaşandı. Bir önceki aya göre en fazla artış ise Hırvatistan'da oldu AB-28 Perakende Güven Endeksi, hem geçen yıla hem de geçen aya göre Euro Bölgesi'ne oranla daha iyi performans sergiledi.

**Tablo-6.** AB-28 Ülkeleri ve Türkiye'nin Perakende Güven Endeksi karşılaştırmaları (Şubat 2013 ve Ocak 2014'e göre) (Mevsimsellikten arındırılmış seri)

| Ülkeler/ (Puan)           | Şubat 2013'e göre Perakende Güven Endeksi'ndeki Değişim* | Ocak 2014'e göre Perakende Güven Endeksi'ndeki Değişim |
|---------------------------|--|--|
| Yunanistan                | 24,7   | 3,2  |
| İtalya                    | 22,4   | 3,0  |
| Portekiz                  | 20,8   | 2,4  |
| İspanya                   | 17,7   | -5,5   |
| Belçika                   | 17,2   | 5,0  |
| Hırvatistan               | 17,2   | 14,3   |
| İngiltere                 | 17,1   | 5,1  |
| Macaristan                | 16,4   | -6,9   |
| Litvanya                  | 15,4   | -1,5   |
| İsveç                     | 15,2   | 0,3  |
| <b>AB-28</b>              | <b>13,5</b>  | <b>1,5</b>   |
| <b>Euro Bölgesi-17</b>    | <b>13,1</b>  | <b>0,5</b>   |
| Almanya                   | 12,0   | 0,9  |
| Slovenya                  | 11,8   | -8,3   |
| Güney Kıbrıs Rum Yönetimi | 11,6   | 0,0  |
| Polonya                   | 10,5   | 2,3  |
| Avusturya                 | 8,8  | 0,8  |
| Hollanda                  | 8,1  | -1,0   |
| Fransa                    | 6,5  | 0,1  |
| Çek Cumhuriyet            | 4,3  | 2,5  |
| Estonya                   | 3,0  | 2,1  |
| Romanya                   | 2,3  | 7,1  |
| Slovakya                  | 2,2  | 5,3  |
| Letonya                   | 1,6  | 2,5  |
| Bulgaristan               | 1,5  | 1,3  |
| Danimarka                 | -0,5   | -4,6   |
| Finlandiya                | -1,8   | -1,9   |
| <b>Türkiye</b>            | <b>-3,7</b>  | <b>-2,2</b>  |

\*Sıralama Şubat 2013 değişimine göre yapılmıştır.

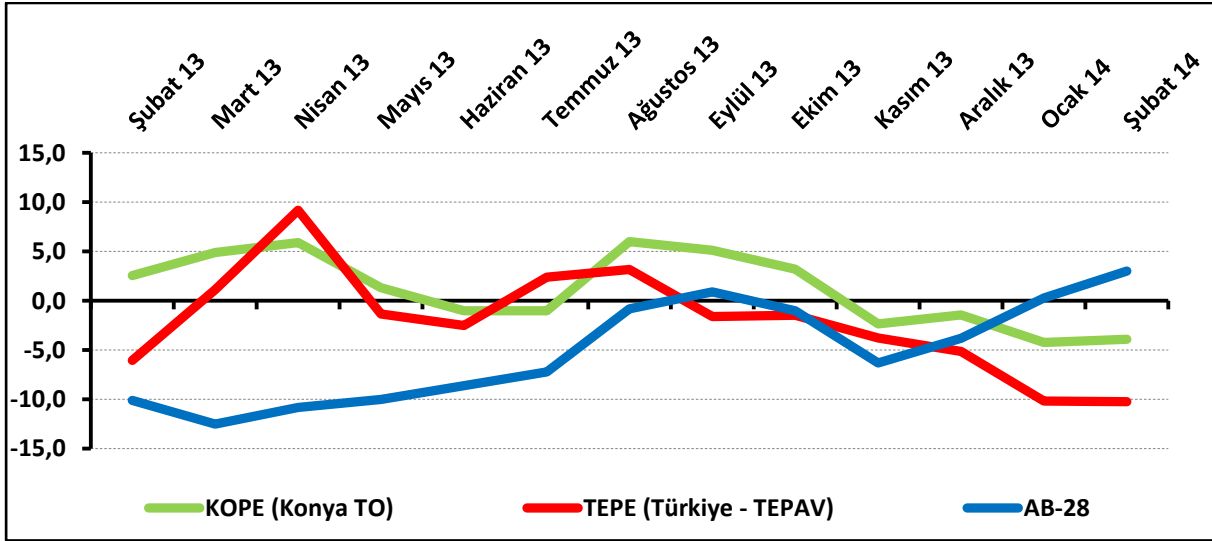
### Konya perakende güven endeksi, 5 ayın ardından yükseldi ancak geçen yılki seviyesinin altında kaldı:

TEPAV ve Konya Ticaret Odası (KTO) işbirliğinde gerçekleştirilen Konya Perakende Güven Endeksi (KOPE) kapsamında Şubat 2012'den bu yana Konya'da faaliyet gösteren 300 perakendeci ile her ay yüz yüze anketler yapılıyor.

Şubat ayında TEPE sıfırın altında 10,2 değerini alırken, KOPE sıfırın altında 3,9 değerini aldı. Eylül'den bu yana düşme eğilimini sürdüren Konya perakendesi, 5 ayın ardından şubat ayında yükseldi. KOPE, geçen yılın aynı dönemine göre 6,5 puan, TEPE ise 4,1 puan düştü. Konya perakendesi, şubat ayında Türkiye genelinden daha iyi, AB-28'den daha kötü bir değer aldı.

Konya perakendesinde önümüzdeki döneme ilişkin satış, sipariş ve istihdam beklentilerde düşüş, satış fiyatı beklentilerinde artış yaşandı. Geçtiğimiz 3 aya göre işlerin durumunda artış yaşanırken, geçen yıla göre işlerin durumunda ise düşüş yaşandı.

**Şekil-6.** KOPE, TEPE ile AB-28 Perakende Endeksinin karşılaştırılması (Şubat 2013 - Şubat 2014) (Mevsimsellikten arındırılmış seri)



**Tablo-7.** Konya Perakende Güven Endeksi (Mevsimsellikten arındırılmış seri)

| %    | Ocak | Şubat | Mart | Nisan | Mayıs | Haziran | Temmuz | Ağustos | Eylül | Ekim | Kasım | Aralık |
|------|------|-------|------|-------|-------|---------|--------|---------|-------|------|-------|--------|
| 2012 | ---  | 0,6   | 2,7  | 7,9   | 2,6   | 1,0     | -3,4   | 4,9     | -1,8  | -4,1 | -6,6  | -9,4   |
| 2013 | -3,6 | 2,6   | 4,9  | 5,9   | 1,3   | -1,0    | -1,0   | 6,0     | 5,1   | 3,2  | -2,3  | -1,4   |
| 2014 | -4,2 | -3,9  |      |       |       |         |        |         |       |      |       |        |