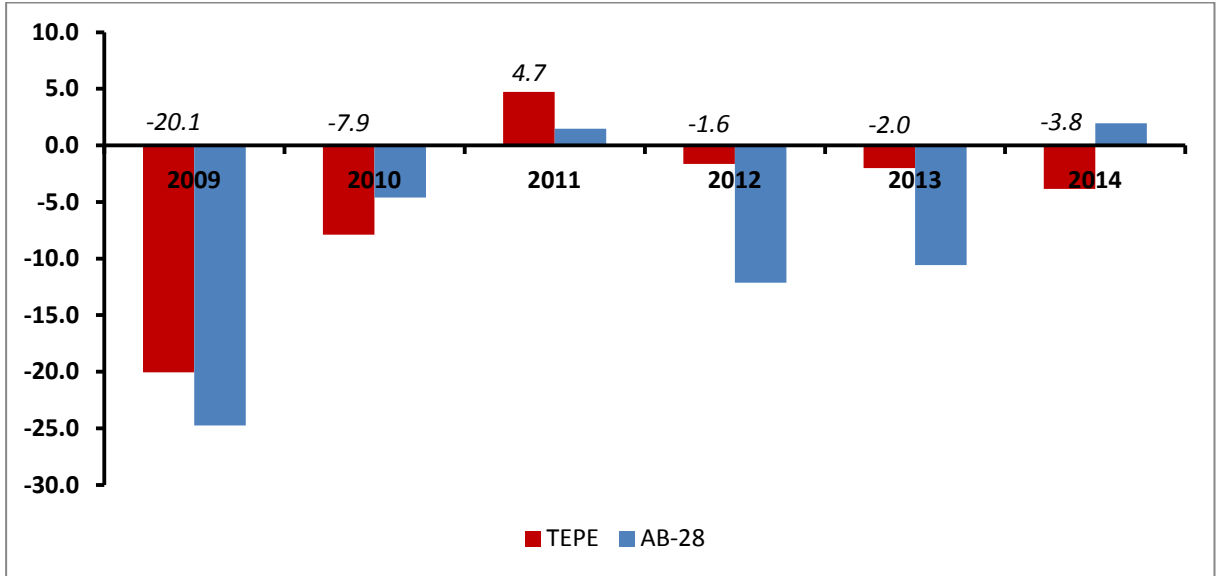


## AB'DE İŞLER AÇILIRKEN, TÜRKİYE'DE KESAT...

TEPE, Mart 2014'te bir önceki aya göre yükseldi, geçen yıla göre düştü. İlk çeyreğin TEPE değeri, 2014 yılında 2010'dan bu yana en düşük değerini aldı. Perakendecilerin yüzde 64'ü de geçen yıla göre işlerinin daha kötü olduğunu, yüzde 61'i de önümüzde 3 ayda satışlarının artacağını düşündüğünü ifade etti. Geleceğe ilişkin tedarikçilerden sipariş, istihdam ve mağaza sayısı beklentileri düştü. Diğer taraftan ilk çeyrekler itibari ile sadece 2010 yılında AB-28'den daha kötü performans gösteren TEPE, 4 yıl sonra 2014 yılının ilk çeyreğinde AB-28'den daha kötü bir performans sergiledi. AB'de perakende güveni önceki aya göre düştü. AB-28 üyeleri ile kıyaslanınca; Türkiye, geçen yıla göre düşüş yaşayan 3 ülkeden biri oldu. AB'de toplanma süreci devam ederken, Türkiye'de 2014 başından bu yana gözlemlenen yavaşlama mart'ta hız kazandı.

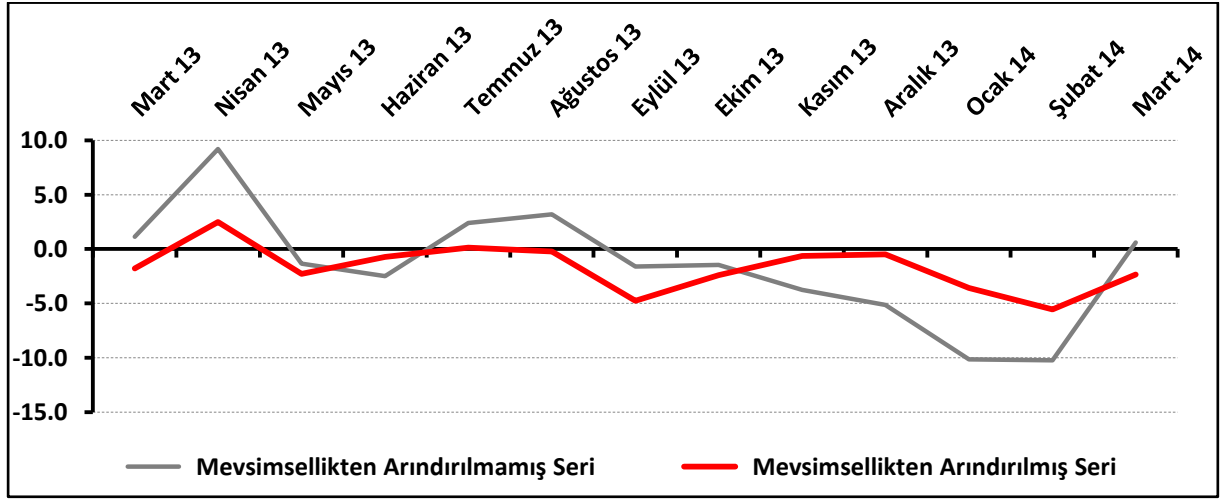
Şekil-1. TEPE, AB-28 Perakende Güveni (Mevsimsellikten arındırılmış seri) (İlk Çeyrekler; 2009 – 2014)



### TEPE, 2 ayın ardından yükseldi:

2014'ü ilk 2 ayında düşen TEPE, mart ayında yükseldi ancak negatif bölgede değer aldı. TEPE, Mart 2014'te -2,4 değerini aldı. TEPE, bir önceki aya göre 3,2 puan yükseldi, geçen yılın aynı dönemine göre ise 0,6 puan düştü. TEPE'de önümüzdeki 3 aya ilişkin satış beklentisi ve mevcut stok düzeyi pozitif yönde etkili olurken, geçtiğimiz 3 aya göre işlerin durumu negatif yönde etkili oldu.

Şekil-2. TEPE (Mart 2013 – Mart 2014)



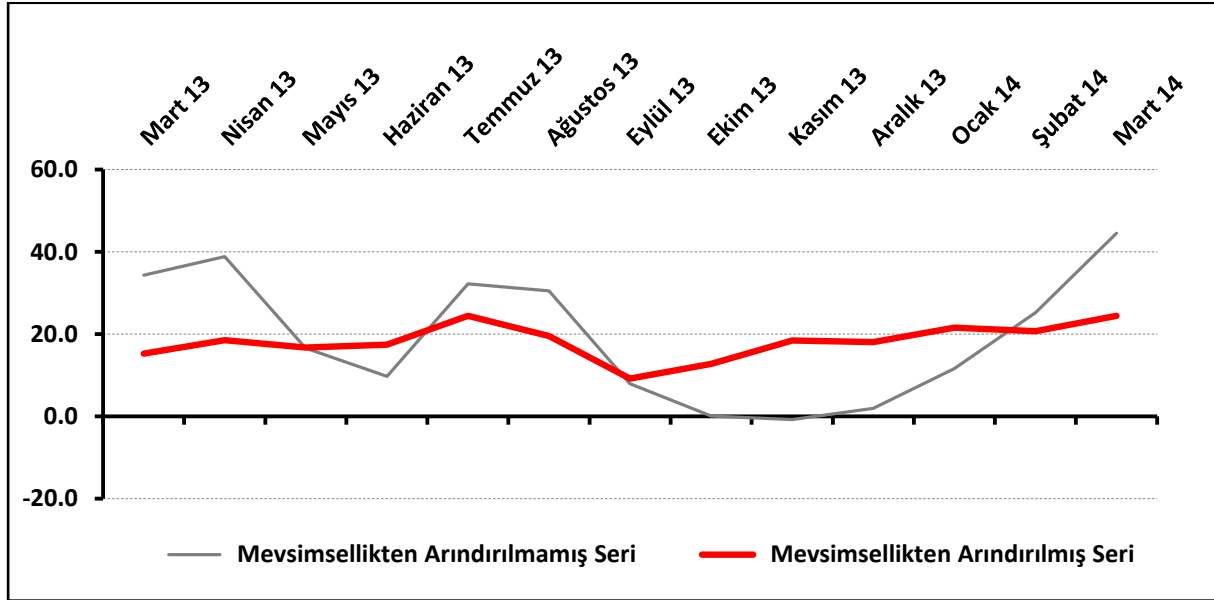
Tablo-1. TEPE (Mevsimsellikten arındırılmış seri)

%	Ocak	Şubat	Mart	Nisan	Mayıs	Haziran	Temmuz	Ağustos	Eylül	Ekim	Kasım	Aralık
2012	-2,4	-0,6	-1,9	-6,7	-2,8	-6,7	-5,6	-6,0	-3,5	-2,4	-3,8	-3,5
2013	-1,9	-2,2	-1,8	2,5	-2,3	-0,7	0,1	-0,2	-4,8	-2,4	-0,6	-0,5
2014	-3,6	-5,6	-2,4									

### Satış beklentileri son 8 ayın en yüksek seviyesinde:

Önümüzdeki 3 aya ilişkin beklentilerin denge değeri Mart 2014'te 24,4 puan oldu. Önümüzdeki 3 aya ilişkin satış beklentilerinde Mart 2013'e göre 9,2 puanlık, Şubat 2014'e göre ise 3,7 puanlık artış oldu. İlk çeyrekler bazında önümüzdeki 3 aya ilişkin satış beklentileri incelendiğinde 2014'ün ilk çeyreğindeki değerler serideki ilk çeyrekler bazında en yüksek değer olduğu görüldü. Mart 2014'te TEPE anketi katılımcılarının yüzde 60,9'u önümüzdeki 3 ayda işlerinde iyileşme beklerken, işlerinde kötüleşme bekleyenlerin oranı yüzde 16,4 düzeyinde kaldı. İşlerinde bir değişiklik beklemeyenlerin oranı ise yüzde 22,7 oldu.

**Şekil-3.** Önümüzdeki 3 aya ilişkin satış beklentisi (%arttı – %azaldı) (Mart 2013 – Mart 2014)



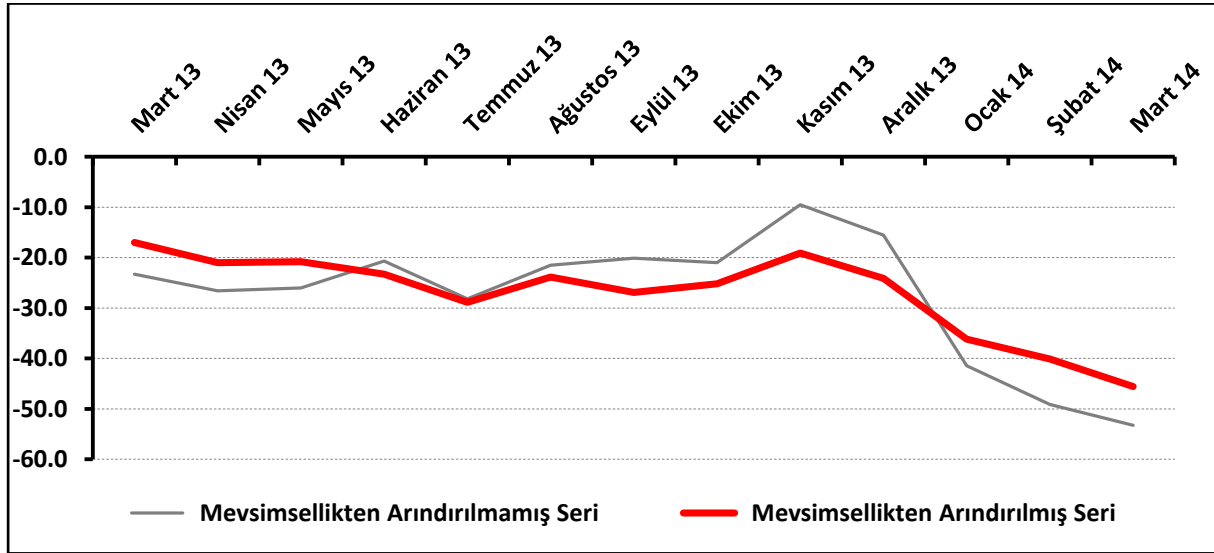
**Tablo-2.** Önümüzdeki 3 aya ilişkin satış beklentisi (%arttı – %azaldı) (Mevsimsellikten arındırılmış seri)

%	Ocak	Şubat	Mart	Nisan	Mayıs	Haziran	Temmuz	Ağustos	Eylül	Ekim	Kasım	Aralık
2012	10,6	15,0	12,6	7,5	7,0	7,7	4,1	7,3	13,6	18,5	11,3	15,5
2013	12,2	11,6	15,2	18,5	16,7	17,4	24,4	19,5	9,2	12,8	18,4	18,1
2014	21,6	20,7	24,4									

### Geçen yıla göre işlerin durumu 4 aydır düşüyor:

İşlerin geçen yılın aynı dönemine göre durumunun denge değeri Mart 2014'te -45,5 puan oldu. İşlerin geçen yılın aynı dönemine kıyasla durumunda Şubat 2014'e göre 5,4 puanlık, Şubat 2013'e göre ise 28,5 puanlık düşüş oldu. Mart 2014'te TEPE anketi katılımcılarının yüzde 10,4'ü geçen yılın aynı dönemine göre işlerinde artış olduğunu belirtirken, işlerinde düşüş olduğunu belirtenlerin oranı yüzde 63,6 oldu. Geçen yıla göre işlerinde bir değişiklik olmadığını belirtenlerin oranı ise yüzde 26 oldu. İlk çeyrekler bazında geçen yıla göre işlerin durumu incelendiğinde 2014'ün ilk çeyreğindeki değer 2010'un ilk çeyreğinden bu yana en düşük değer olduğu görüldü.

Şekil-4. İşlerin geçen yılın aynı dönemine göre durumu (%arttı – %azaldı) (Mart 2013 – Mart 2014)



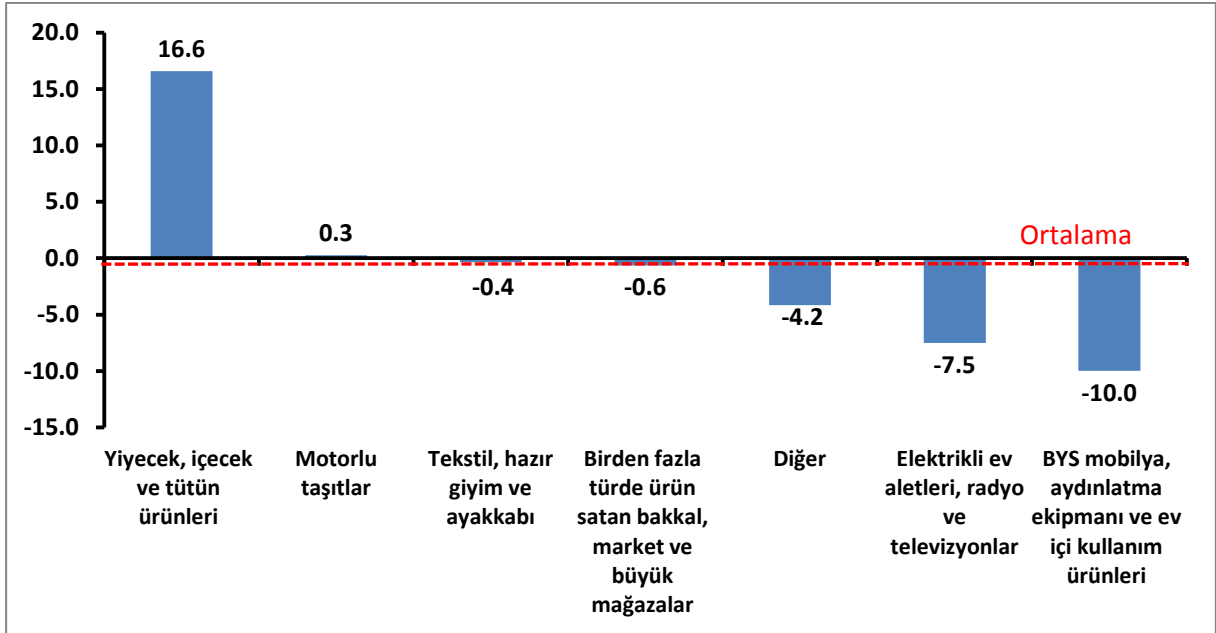
Tablo-3. İşlerin geçen yılın aynı dönemine göre durumu (%arttı – %azaldı)  
(Mevsimsellikten arındırılmış seri)

%	Ocak	Şubat	Mart	Nisan	Mayıs	Haziran	Temmuz	Ağustos	Eylül	Ekim	Kasım	Aralık
2012	-27,8	-27,6	-26,7	-22,6	-25,5	-33,1	-30,0	-34,4	-23,5	-27,3	-33,0	-25,1
2013	-21,0	-18,0	-17,0	-21,0	-20,8	-23,3	-28,9	-23,9	-26,9	-25,2	-19,1	-24,1
2014	-36,1	-40,1	-45,5									

**Mart 2014'te en iyi performansı yiyecek ve içecek sektörü gösterdi:**

Alt sektörler itibariyle bakıldığında bir önceki yılın aynı dönemine göre, yiyecek, içecek ve tütün ürünleri sektörü en iyi performansı gösteren sektör oldu. Bu sektörü, motorlu taşıtlar sektörü izledi. Bu 2 sektör dışındaki tüm sektörlerde geçen yıla göre düşüş yaşandı. Tekstil, hazır giyim ve ayakkabı ve birden fazla türde ürün satan bakkal, market ve büyük mağazalar sektörlerinde düşüş ortalama düşüşten daha az oldu. "Diğer" (akaryakıt istasyonu, eczane, parfümeri, nalbur, züccaciye, kırtasiye, vb.), elektrikli ev aletleri, radyo ve televizyonlar ve mobilya, aydınlatma ekipmanları ve ev içi kullanım ürünleri sektörlerinde ise geçen yıla göre düşüş ortalama düşüşten fazla oldu. Geçen yıla göre en fazla düşüş mobilya, aydınlatma ekipmanları ve ev içi kullanım ürünleri sektöründe oldu.

**Şekil-5.** Alt sektör bazında TEPE'nin Mart 2014'te bir önceki yılın aynı dönemine göre değişimi (puan) (Mevsimsellikten arındırılmış)



### Perakendede sadece satış ve satış fiyatı beklentilerinde artış yaşandı:

TEPE anketine soru bazında bakıldığında Mart 2013'e ve Şubat 2014'e göre "geçen 3 aya ve geçen yıla göre işlerin durumunda", "önümüzdeki 3 aydaki sipariş, istihdam ve önümüzdeki 12 aydaki mağaza sayısı beklentilerinde" düşüş görüldü. Diğer tüm beklentilerde ise artış yaşandı. Perakende de tedarikçilerden sipariş, istihdam ve mağaza sayısı beklentilerinde düşüş olurken sadece satış ve satış fiyatı beklentilerinde artış oldu.

**Tablo-4.** TEPE soru bazında detaylı sonuçlar (puan) (Mevsimsellikten arındırılmış)

Sorular	Endeks 03/2013	Endeks 02/2014	Endeks 03/2014	Bir önceki aya göre değişim 03/2014	Bir önceki yılın aynı ayına göre değişim 03/2014
Geçtiğimiz üç ayda işlerinizin gelişimi ne yönde oldu?	-29,9	-46,3	<b>-54,0</b>	-7,7	-24,1
Mevcut stok düzeyiniz hakkında ne düşünüyorsunuz? <sup>1</sup>	6,2	4,9	<b>18,5</b>	13,6	12,3
Tedarikçilerden siparişlerinizin önümüzdeki üç ayda ne yönde değişeceğini düşünüyorsunuz?	10,1	5,9	<b>4,0</b>	-1,9	-6,1
Satışlarınızın önümüzdeki üç ayda ne yönde değişeceğini düşünüyorsunuz?	15,2	20,7	<b>24,4</b>	3,7	9,2
İstihdam ettiğiniz personel sayısının önümüzdeki üç ayda ne yönde değişeceğini düşünüyorsunuz?	11,0	8,4	<b>-1,0</b>	-9,4	-12,0
Satış fiyatlarınızın önümüzdeki üç ayda ne yönde değişeceğini düşünüyorsunuz?	11,8	51,4	<b>58,7</b>	7,3	46,9
İşleriniz geçen yılın aynı dönemine göre bu yıl nasıl gelişti?	-17,0	-40,1	<b>-45,5</b>	-5,4	-28,5
Mağaza sayınızın gelecek yıl nasıl değişmesini bekliyorsunuz?	13,6	14,7	<b>9,6</b>	-5,1	-4,0

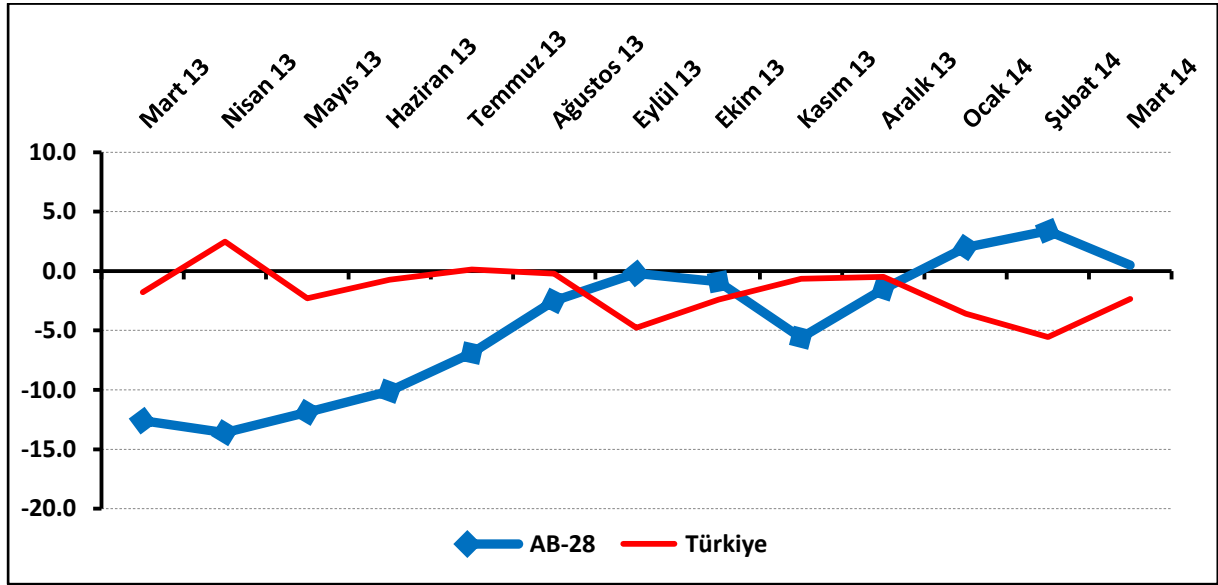
<sup>1</sup> Stok düzeyinde pozitif değer stok düzeyinin normalin altında olduğunu ifade etmektedir.

Tablo-4'deki (-) değerler negatif beklentilerin pozitif beklentilerden fazla olduğunu ifade etmektedir.

### AB’de perakende güveni geçen aya göre düştü:

Kasım 2013’teki düşüşün ardından 3 aydır yükselen AB-28 Perakende Güven Endeksi, mart ayında düştü. AB-28 Perakende Güven Endeksi, Mart 2014’te 0,5 puan değerini aldı. AB-28’de bir önceki aya göre 2,9 puanlık düşüş, geçen yılın aynı dönemine göre ise 13,1 puanlık artış oldu. Türkiye geçen aya kıyasla hem AB-28’den ve Euro Bölgesi’nden daha iyi performans sergilerken, geçen yıla kıyasla hem AB-28’den ve Euro Bölgesi’nden daha kötü performans sergiledi.

Şekil-6. TEPE ile AB-28 Perakende Endeksinin karşılaştırılması (Mart 2013 – Mart 2014)



Tablo-5. AB-28 (Mevsimsellikten arındırılmış seri)

%	Ocak	Şubat	Mart	Nisan	Mayıs	Haziran	Temmuz	Ağustos	Eylül	Ekim	Kasım	Aralık
2012	-13,8	-11,6	-11,0	-8,1	-14,2	-9,6	-9,9	-13,1	-14,9	-12,6	-8,7	-10,1
2013	-9,1	-10,0	-12,6	-13,6	-11,9	-10,1	-6,9	-2,5	-0,2	-0,9	-5,6	-1,5
2014	2,0	3,4	0,5									

### AB'de perakende güveninde en iyi performansı İspanya sergiledi:

AB-28 ülkeleri ve Türkiye'nin Perakende Güven Endeksi değerlerine bakıldığında İspanya'nın geçen yıla göre en fazla artış yaşanan ülke olduğu görüldü. İspanya'yı, Belçika, Portekiz ve İtalya takip etti. Geçen yıla göre düşüş sadece Hırvatistan, Slovakya ve Türkiye'de yaşandı. Bir önceki aya göre en fazla artış ise yine İspanya'da oldu. Euro Bölgesi Perakende Güven Endeksi, hem geçen yıla hem de geçen aya göre AB-28'e oranla daha iyi performans sergiledi.

**Tablo-6.** AB-28 Ülkeleri ve Türkiye'nin Perakende Güven Endeksi karşılaştırmaları (Mart 2013 ve Şubat 2014'e göre) (Mevsimsellikten arındırılmış seri)

Ülkeler/ (Puan)	Mart 2013'e göre Perakende Güven Endeksi'ndeki Değişim*	Şubat 2014'e göre Perakende Güven Endeksi'ndeki Değişim
İspanya	24,4	6,4
Belçika	23,8	3,1
Portekiz	23,5	3,4
İtalya	20,5	-2,7
Macaristan	19,8	2,9
İsveç	16,9	1,7
Yunanistan	15,9	-1,6
Avusturya	14,5	3,8
<b>Euro Bölgesi-17</b>	<b>14,4</b>	<b>0,4</b>
<b>AB-28</b>	<b>13,1</b>	<b>-2,9</b>
Almanya	12,6	-0,9
Bulgaristan	12,5	6,3
Hollanda	11,8	4,2
Polonya	10,9	0,6
İngiltere	10,5	-16,6
Litvanya	7,5	0,6
Fransa	7,2	0,0
Çek Cumhuriyet	6,4	0,2
Estonya	5,3	0,6
Romanya	5,1	2,3
Slovenya	5,1	4,0
Güney Kıbrıs Rum Yönetimi	4,6	-5,0
Letonya	4,3	0,2
Finlandiya	0,3	-4,2
Danimarka	0,1	-6,1
<b>Türkiye</b>	<b>-0,6</b>	<b>3,2</b>
Slovakya	-4,0	-7,6
Hırvatistan	-5,5	-15,5

\*Sıralama Mart 2013 değişimine göre yapılmıştır.



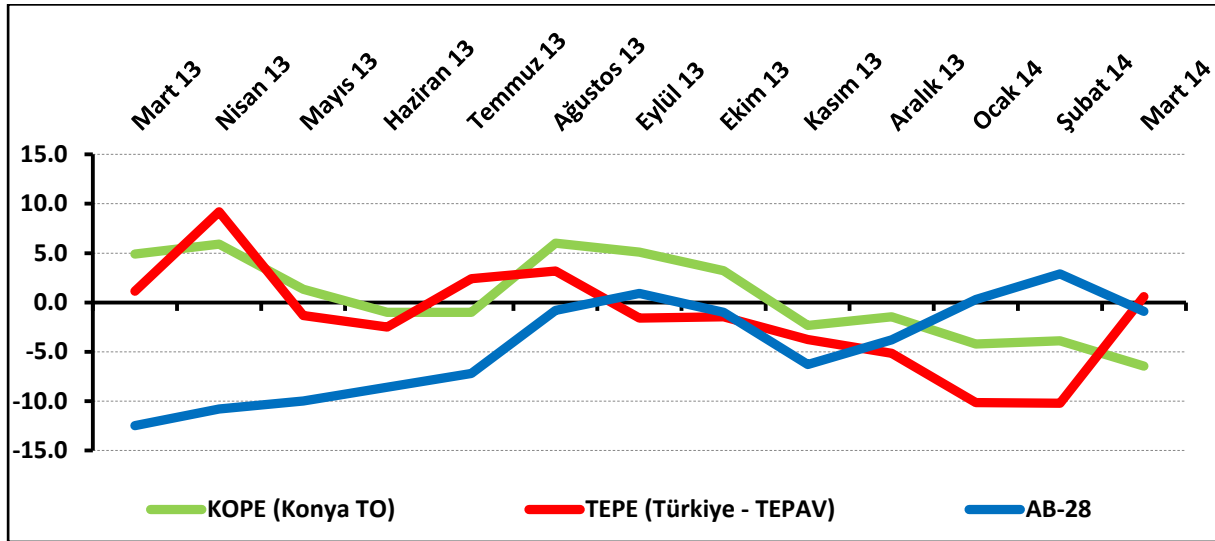
### Konya perakende güven endeksi, son 15 ayın en düşük seviyesinde:

TEPAV ve Konya Ticaret Odası (KTO) işbirliğinde gerçekleştirilen Konya Perakende Güven Endeksi (KOPE) kapsamında Şubat 2012'den bu yana Konya'da faaliyet gösteren 300 perakendeci ile her ay yüz yüze anketler yapıyor.

Mart ayında TEPE 0,6 değerini alırken, KOPE -6,4 değerini aldı. Kasım'dan bu yana negatif bölgede değer alan Konya perakendesi, mart ayında da yine negatif bölgede değer aldı. KOPE, geçen yılın aynı dönemine göre 11,3 puan, TEPE ise 0,5 puan düştü. Konya perakendesi, mart ayında hem Türkiye genelinden hem de AB-28'den daha kötü bir değer aldı. Konya perakende güven endeksi, Aralık 2012'den bu yana en düşük değerini almış oldu.

Konya perakendesinde önümüzdeki döneme ilişkin satış, sipariş ve istihdam beklentilerde düşüş yaşandı. Geçtiğimiz 3 aya göre işlerin durumunda da düşüş yaşandı.

**Şekil-7.** KOPE, TEPE ile AB-28 Perakende Endeksinin karşılaştırılması (Mart 2013 - Mart 2014) (Mevsimsellikten arındırılmış seri)



**Tablo-7.** Konya Perakende Güven Endeksi (Mevsimsellikten arındırılmış seri)

%	Ocak	Şubat	Mart	Nisan	Mayıs	Haziran	Temmuz	Ağustos	Eylül	Ekim	Kasım	Aralık
2012	---	0,6	2,7	7,9	2,6	1,0	-3,4	4,9	-1,8	-4,1	-6,6	-9,4
2013	-3,6	2,6	4,9	5,9	1,3	-1,0	-1,0	6,0	5,1	3,2	-2,3	-1,4
2014	-4,2	-3,9	-6,4									