

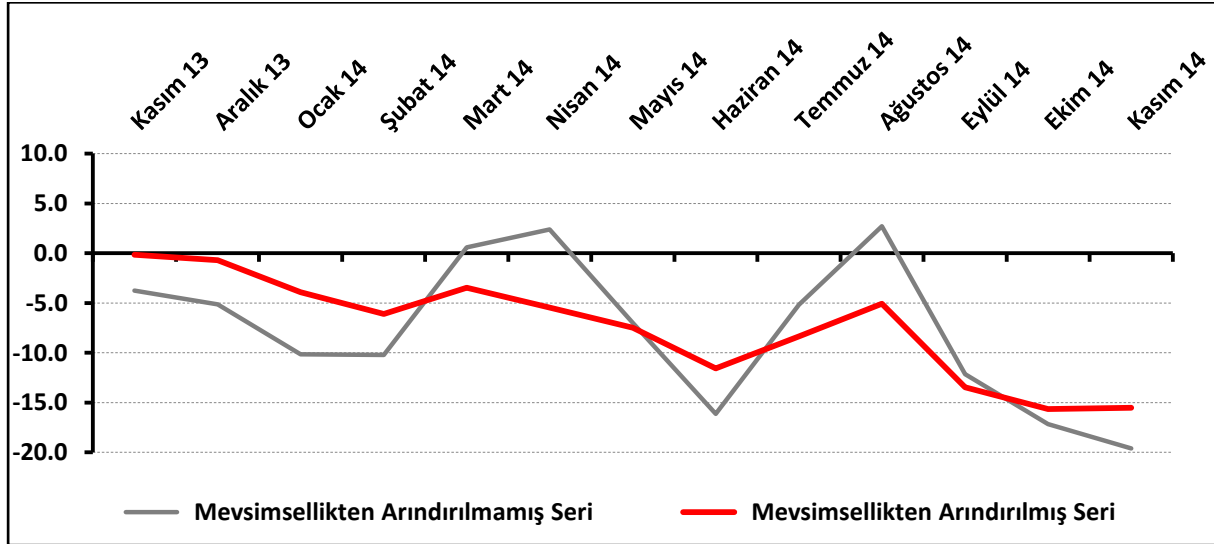
PERAKENDE GÜVENİ YERİNDE SAYDI

TEPE, Kasım 2014'te bir önceki aya göre 0,1 puan artarken, geçen yıla göre ise 15,4 puan düştü. Satış beklentileri ve işlerdeki toparlanma algısı hem bir önceki aya hem geçen yıla göre geriledi. Motorlu taşıtlar sektörü dışında perakendenin tüm alt sektörlerinde geçen yıla göre düşüş yaşandı. AB'de perakende güveni üst üste 6 aydır düşüyor. Konya'da da Türkiye geneline benzer şekilde perakende güveni bir önceki aya göre yerinde saydı.

Perakende güveni, bir önceki aya göre yerinde saydı:

Eylül ayının ardından ekim ayında da düşen TEPE, kasım ayında -15,5 puan değerini aldı. TEPE, bir önceki aya göre 0,1 puan yükselirken, geçen yılın aynı dönemine göre 15,4 puan düştü. TEPE'nin düşüşünde geçtiğimiz 3 aya göre işlerin durumundaki ve önümüzdeki 3 aydaki satış beklentilerindeki gerileme etkili oldu.

Şekil-1. TEPE (Kasım 2013 – Kasım 2014)



Tablo-1. TEPE (Mevsimsellikten arındırılmış seri)

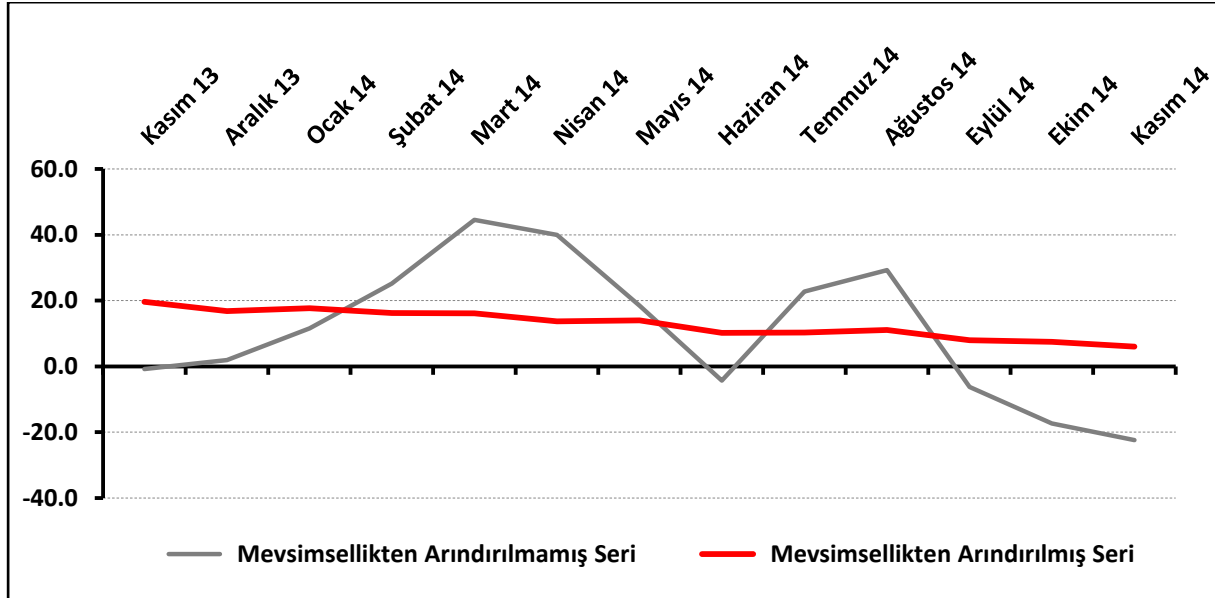
%	Ocak	Şubat	Mart	Nisan	Mayıs	Haziran	Temmuz	Ağustos	Eylül	Ekim	Kasım	Aralık
2012	-2,6	-0,9	-2,2	-6,8	-2,7	-5,8	-5,6	-7,2	-2,9	-1,7	-3,4	-3,5
2013	-2,2	-2,5	-2,4	1,9	-2,1	1,0	-0,3	-2,6	-3,6	-1,0	-0,1	-0,7
2014	-3,9	-6,1	-3,5	-5,5	-7,5	-11,6	-8,4	-5,1	-13,5	-15,6	-15,5	

Satış beklentilerindeki düşüş eğilimi devam ediyor:

Eylül ayında düşmeye başlayan satış beklentileri, kasım ayında da düşmeye devam etti. Önümüzdeki 3 aya ilişkin beklentilerin denge değeri Kasım 2014'te 6 puan oldu. Önümüzdeki 3 aya ilişkin satış beklentilerinde Kasım 2013'e göre 13,6 puanlık, Ekim 2014'e göre ise 1,4 puanlık düşüş yaşandı.

Kasım 2014'te TEPE anketi katılımcılarının yüzde 23,5'i önümüzdeki 3 ayda işlerinde iyileşme beklerken, işlerinde kötüleşme bekleyenlerin oranı yüzde 45,9 düzeyinde oldu. İşlerinde bir değişiklik beklemeyenlerin oranı ise yüzde 30,5 olarak belirlendi.

Şekil-2. Önümüzdeki 3 aya ilişkin satış beklentisi (%arttı – %azaldı) (Kasım 2013 – Kasım 2014)



Tablo-2. Önümüzdeki 3 aya ilişkin satış beklentisi (%arttı – %azaldı) (Mevsimsellikten arındırılmış seri)

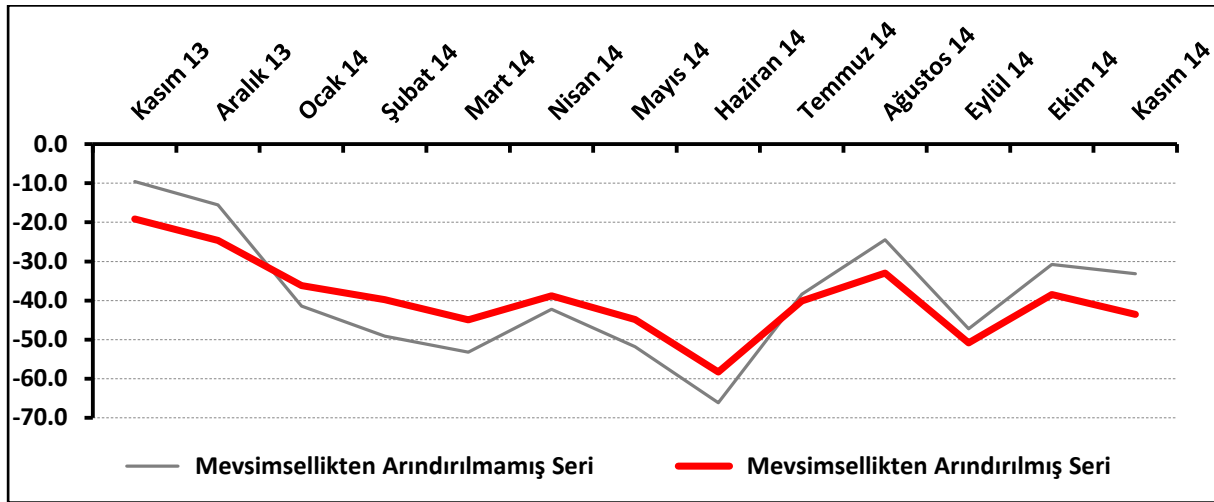
%	Ocak	Şubat	Mart	Nisan	Mayıs	Haziran	Temmuz	Ağustos	Eylül	Ekim	Kasım	Aralık
2012	10,2	12,5	11,8	9,8	9,6	10,3	8,1	10,0	12,9	15,0	11,0	13,7
2013	13,2	12,8	14,0	17,3	15,6	18,4	20,3	17,3	16,4	16,5	19,6	16,8
2014	17,6	16,2	16,2	13,6	14,0	10,2	10,3	11,1	7,9	7,4	6,0	

Perakendecilerin yüzde 54'ü işlerinin geçen yıla göre düştüğünü söylüyor:

İşlerin geçen yılın aynı dönemine göre durumunun denge değeri Kasım 2014'te -43,6 puan oldu. İşlerin geçen yılın aynı dönemine kıyasla durumunda Ekim 2014'e göre 5,1 puanlık, Kasım 2013'e göre ise 24,5 puanlık düşüş yaşandı.

Kasım 2014'te TEPE anketi katılımcılarının yüzde 20,8'i geçen yılın aynı dönemine göre işlerinde artış olduğunu belirtirken, işlerinde düşüş olduğunu belirtenlerin oranı yüzde 53,9 olarak belirlendi. Geçen yıla göre işlerinde bir değişiklik olmadığını belirtenlerin oranı ise yüzde 25,3 oldu.

Şekil-3. İşlerin geçen yılın aynı dönemine göre durumu (%arttı – %azaldı) (Kasım 2013 – Kasım 2014)



Tablo-3. İşlerin geçen yılın aynı dönemine göre durumu (%arttı – %azaldı)

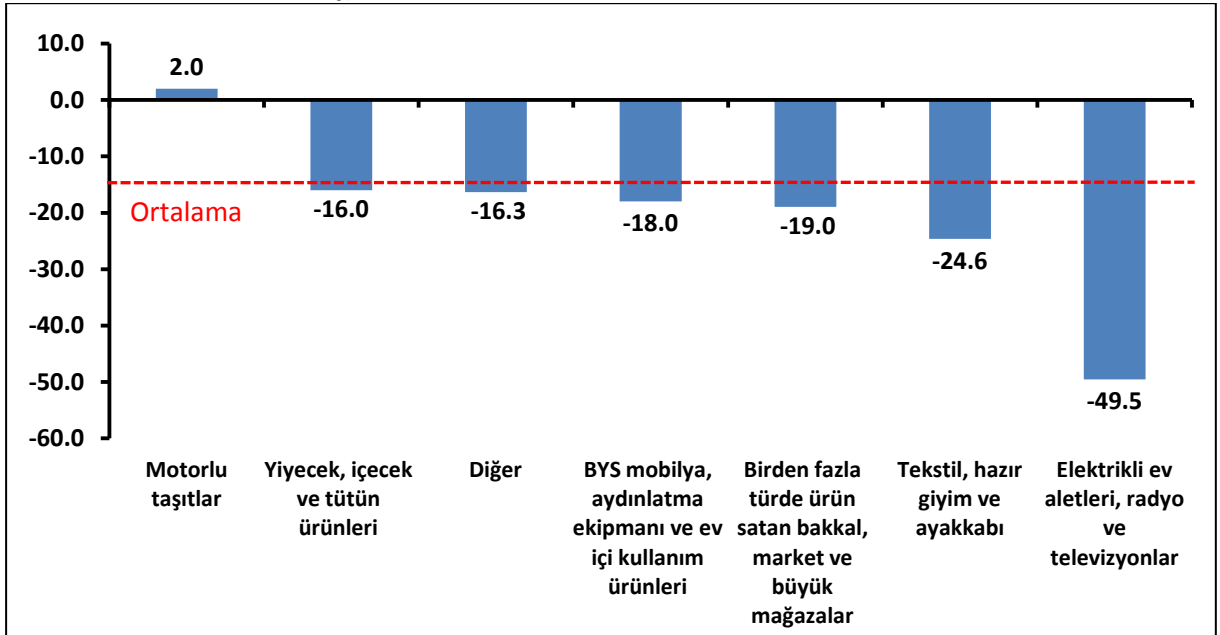
(Mevsimsellikten arındırılmış seri)

%	Ocak	Şubat	Mart	Nisan	Mayıs	Haziran	Temmuz	Ağustos	Eylül	Ekim	Kasım	Aralık
2012	-28,1	-27,4	-26,0	-23,9	-24,7	-27,4	-29,8	-36,7	-23,1	-29,1	-33,8	-26,3
2013	-21,0	-17,6	-16,2	-23,3	-20,0	-15,9	-29,8	-28,2	-25,0	-27,6	-19,1	-24,6
2014	-36,1	-39,8	-44,9	-38,8	-44,8	-58,3	-40,1	-33,0	-50,8	-38,5	-43,6	

Kasım'da tek artan sektör motorlu taşıtlar oldu:

Geçen yılın aynı dönemine göre, bir sektör hariç diğer sektörün tamamında düşüş yaşandı. Bu dönemde artış gösteren tek sektörü motorlu taşıtlar sektörü oldu. Diğer sektörlerin tamamında düşüş ortalama düşüşten daha fazla gerçekleşti. Bu sektörler sırasıyla, yiyecek, içecek ve tütün ürünleri, "diğer" (akaryakıt istasyonu, eczane, parfümeri, nalbur, züccaciye, kırtasiye, vb.), mobilya, aydınlatma ekipmanları ve ev içi kullanım ürünleri, birden fazla türde ürün satan bakkal, market ve büyük mağazalar, tekstil, hazır giyim ve ayakkabı ve elektrikli ev aletleri, radyo ve televizyonlar sektörleri oldu. Geçen yıla göre en fazla düşüş elektrikli ev aletleri, radyo ve televizyonlar sektöründe gerçekleşti.

Şekil-4. Alt sektör bazında TEPE'nin Kasım 2014'te geçen yılın aynı dönemine göre değişimi (puan) (Mevsimsellikten arındırılmış)



Perakendede sipariş, satış ve istihdam beklentileri geçen yıla göre düştü:

TEPE anketine soru bazında bakıldığında Kasım 2013'e göre, "mevcut stok düzeyi" ve "gelecek yıldaki mağaza sayısı beklentisi" dışındaki tüm göstergelerde düşüş yaşandı.

Tablo-4. TEPE soru bazında detaylı sonuçlar (puan) (Mevsimsellikten arındırılmış)

Sorular	Endeks 11/2013	Endeks 10/2014	Endeks 11/2014	Bir önceki aya göre değişim 11/2014	Bir önceki yılın aynı ayına göre değişim 11/2014
Geçtiğimiz üç ayda işlerinizin gelişimi ne yönde oldu?	-26,7	-59,1	-59,3	-0,2	-32,6
Mevcut stok düzeyiniz hakkında ne düşünüyorsunuz? ¹	7,9	11,8	14,2	2,4	6,3
Tedarikçilerden siparişlerinizin önümüzdeki üç ayda ne yönde değişeceğini düşünüyorsunuz?	7,9	-11,5	-10,6	0,9	-18,4
Satışlarınızın önümüzdeki üç ayda ne yönde değişeceğini düşünüyorsunuz?	19,6	7,4	6,0	-1,4	-13,6
İstihdam ettiğiniz personel sayısının önümüzdeki üç ayda ne yönde değişeceğini düşünüyorsunuz?	7,8	-1,4	0,7	2,1	-7,1
Satış fiyatlarınızın önümüzdeki üç ayda ne yönde değişeceğini düşünüyorsunuz?	19,6	15,0	13,4	-1,6	-6,2
İşleriniz geçen yılın aynı dönemine göre bu yıl nasıl gelişti?	-19,1	-38,5	-43,6	-5,1	-24,5
Mağaza sayınızın gelecek yıl nasıl değişmesini bekliyorsunuz?	9,8	9,6	10,5	0,9	0,7

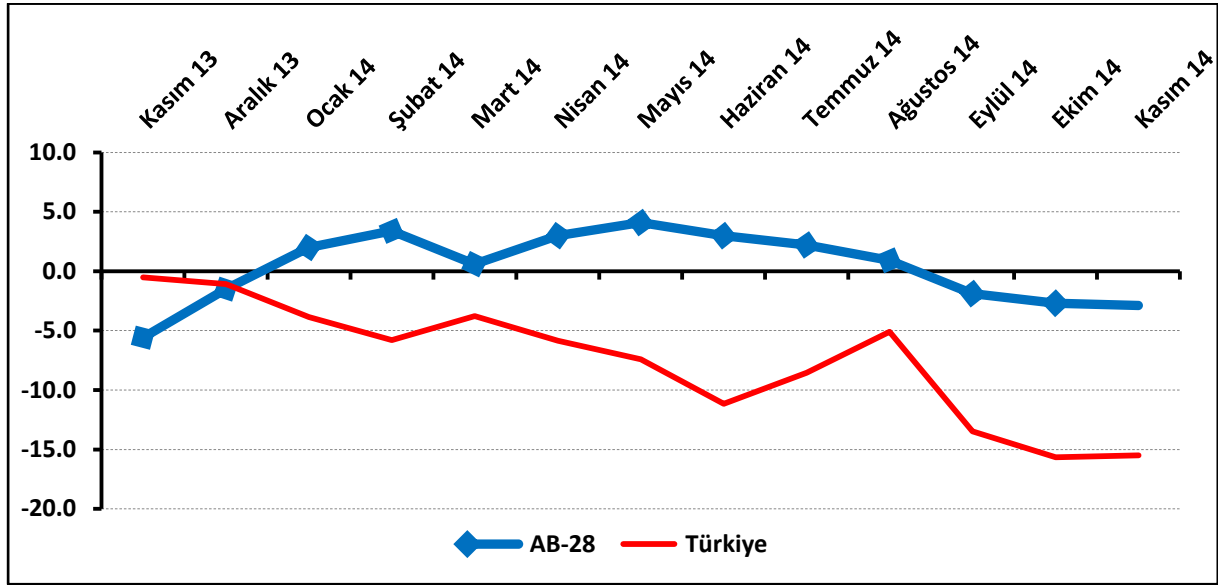
¹ Stok düzeyinde pozitif değer stok düzeyinin normalin altında olduğunu ifade etmektedir.

Tablo-4'deki (-) değerler negatif beklentilerin pozitif beklentilerden fazla olduğunu ifade etmektedir.

AB’de perakende güveni üst üste 6 aydır düşüyor:

AB-28 perakende güveni üst üste 6 aydır düşüyor. AB-28 Perakende Güven Endeksi, Kasım 2014’te -2,9 puan değerini aldı. AB-28’de bir önceki aya göre 0,2 puanlık düşüş, geçen yılın aynı dönemine göre ise 2,7 puanlık artış oldu. Türkiye geçen yıla ve bir önceki aya kıyasla AB-28’den ve Euro Bölgesi’nden daha kötü performans sergiledi. Türkiye, geçen yıla göre AB-28’de perakende güveni en çok düşen ülke oldu.

Şekil-5. TEPE ile AB-28 Perakende Endeksinin karşılaştırılması (Kasım 2013 – Kasım 2014)



Tablo-5. AB-28 (Mevsimsellikten arındırılmış seri)

%	Ocak	Şubat	Mart	Nisan	Mayıs	Haziran	Temmuz	Ağustos	Eylül	Ekim	Kasım	Aralık
2012	-13,8	-11,6	-11,0	-8,1	-14,2	-9,6	-9,9	-13,1	-14,9	-12,6	-8,7	-10,1
2013	-9,1	-10,0	-12,6	-13,6	-11,9	-10,1	-6,9	-2,5	-0,2	-0,9	-5,6	-1,5
2014	2,0	3,4	0,6	3,0	4,1	3,0	2,2	0,9	-1,9	-2,7	-2,9	

Perakende güveninde Yunanistan, AB'nin lideri oldu:

AB-28 ülkeleri ve Türkiye'nin Perakende Güven Endeksi değerlerine bakıldığında Yunanistan'ın Kasım ayında da geçen yıla göre en fazla artış yaşanan ülke olduğu görüldü. Yunanistan'ı, Slovenya, Macaristan ve Hırvatistan takip etti. Türkiye, Finlandiya, Bulgaristan, Belçika ve Almanya geçen yıla göre en fazla düşüş yaşanan ülkeler oldular. Bir önceki aya göre en fazla artış ise Slovenya'da yaşandı. AB-28 Perakende Güven Endeksi, geçen yıla ve bir önceki aya göre Euro Bölgesi'ne oranla daha iyi performans sergiledi.

Tablo-6. AB-28 Ülkeleri ve Türkiye'nin Perakende Güven Endeksi karşılaştırmaları (Kasım 2013 ve Ekim 2014'e göre) (Mevsimsellikten arındırılmış seri)

Ülkeler	Kasım 2013'e göre Perakende Güven Endeksi'ndeki Değişim (Puan)*	Ekim 2014'e göre Perakende Güven Endeksi'ndeki Değişim (Puan)
Yunanistan	28,4	5,3
Slovenya	27,9	7,6
Macaristan	15,7	3,9
Hırvatistan	14,6	3,5
Güney Kıbrıs Rum Yönetimi	12,5	1,7
İspanya	9,5	0,6
Hollanda	8,5	-4,1
İtalya	7,4	3,0
Portekiz	7,0	1,3
Polonya	5,8	0,9
Estonya	5,6	2,3
Çek Cumhuriyet	5,5	-4,7
İngiltere	5,0	-2,1
İsveç	4,9	-4,5
Litvanya	4,4	1,7
Slovakya	4,0	-3,7
AB-28	2,7	-0,2
Euro Bölgesi-17	1,7	0,5
Fransa	1,0	2,5
Avusturya	0,2	-0,8
Letonya	-0,9	-1,5
Romanya	-1,0	-4,0
Danimarka	-3,2	-3,7
Almanya	-5,0	-1,5
Belçika	-5,6	-2,5
Bulgaristan	-6,3	0,9
Finlandiya	-14,7	-2,1
Türkiye	-15,4	0,1

*Sıralama Kasım 2013 değişimine göre yapılmıştır.

Perakende güveni Konya'da geçene aya göre yinde saydı:

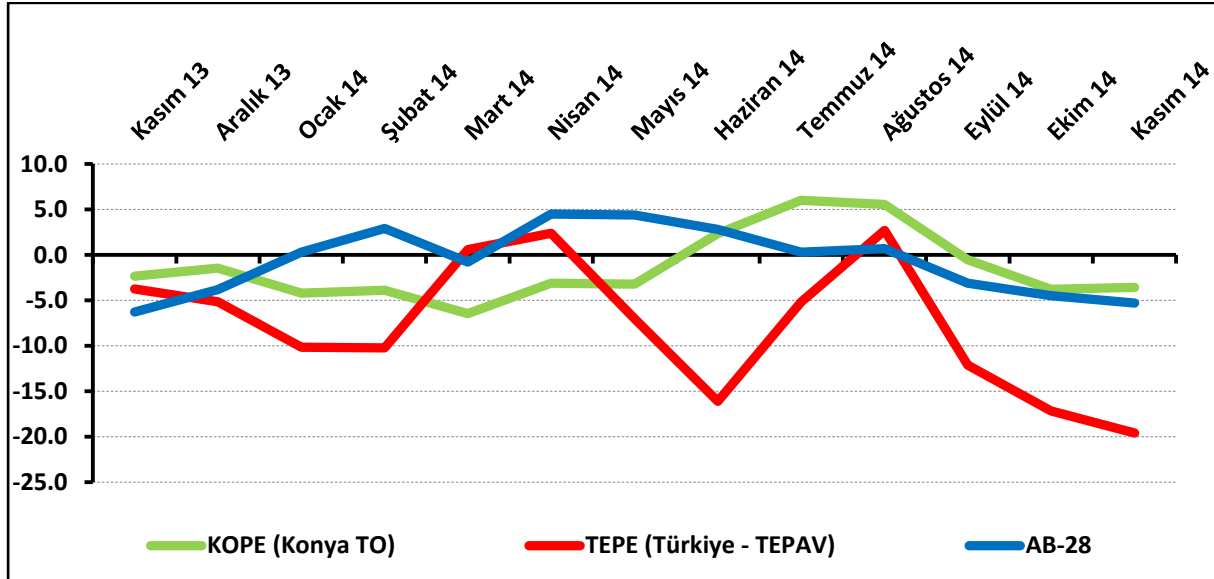
TEPAV ve Konya Ticaret Odası (KTO) işbirliğinde gerçekleştirilen Konya Perakende Güven Endeksi (KOPE) kapsamında Şubat 2012'den bu yana Konya'da faaliyet gösteren 300 perakendeci ile her ay yüz yüze anketler yapılıyor.

Kasım ayında TEPE -19,6 değerini alırken, KOPE -3,6 değerini aldı. Eylülde negatif değer almaya başlayan Konya perakendesi, kasım ayında da negatif değer aldı. KOPE, geçen yılın aynı dönemine göre 1,2 puan, TEPE ise 15,9 puan düştü. KOPE, bir önceki aya göre ise 0,2 puan yükseldi.

Konya perakendesi, kasım ayında Türkiye genelinden ve AB-28'den daha iyi bir değer aldı. Konya perakendesinin geçen yıla göre düşmesinde mevcut stok düzeyindeki artış ve önümüzdeki 3 aydaki satış beklentisindeki düşüş etkili oldu.

Konya perakendesinde geçtiğimiz yıla göre işlerdeki toparlanma algısı bir önceki aya ve geçen yıla göre düşerken, önümüzdeki döneme ilişkin satış fiyatı ve istihdam beklentilerde bir önceki aya ve geçen yıla göre artış yaşandı.

Şekil-6. KOPE, TEPE ile AB-28 Perakende Endeksinin karşılaştırılması (Kasım 2013 – Kasım 2014) (Mevsimsellikten arındırılmış seri)



Tablo-7. Konya Perakende Güven Endeksi (Mevsimsellikten arındırılmış seri)

%	Ocak	Şubat	Mart	Nisan	Mayıs	Haziran	Temmuz	Ağustos	Eylül	Ekim	Kasım	Aralık
2012	---	0,6	2,7	7,9	2,6	1,0	-3,4	4,9	-1,8	-4,1	-6,6	-9,4
2013	-3,6	2,6	4,9	5,9	1,3	-1,0	-1,0	6,0	5,1	3,2	-2,3	-1,4
2014	-4,2	-3,9	-6,4	-3,1	-3,2	2,3	6,0	5,6	-0,6	-3,8	-3,6	