

## GİRİŞ

TEPAV İstihdam İzleme Bülteni, Sosyal Güvenlik Kurumu (SGK), Türkiye İstatistik Kurumu (TÜİK) ve Türkiye İş Kurumu (İŞKUR) verilerinin bir araya getirilerek kayıtlı istihdama ilişkin büyük resmin ortaya konmasını, ayrıca istihdamın kısa ve orta vadeli eğilimlerinin tespit edilmesini hedeflemektedir.

TEPAV İstihdam İzleme Bülteni'nde, yukarıda bahsedilen kaynaklardan derlenen verilerle yapılan analizler yayınlanmaktadır. Bültende yer almayan özet tablolar, TEPAV web sitesinden zaman serileri halinde araştırmacıların kullanımına sunulmaktadır. Bültende mevcut dönem verileri geçen yılın aynı dönemine göre karşılaştırılmıştır. İşgücü piyasasında mevsimsel etkiler olduğu için mevsimsellikten arındırma işlemi yapılarak bir önceki ay ile karşılaştırmalara da yer verilmiştir.

## İÇİNDEKİLER

ÖZET .....	2
Kayıtlı İstihdamda 1,3 Milyon Artış.....	6
İnşaat, İstihdamda Öncü Sektör .....	10
Özelde Eğitim ve Sağlık İstihdamı Düşüyor .....	11
İmalatta da Kayıtlı İstihdam Yüzde 10 Arttı .....	12
Mersin-Şanlıurfa Aksı Yine Lider.....	13
111 Bin Yeni İşyeri Faaliyete Geçti.....	15
İmalat Sanayide Mobilya Sektörü Liderliğini Koruyor .....	16
En Çok İşyeri Adana'da Açıldı .....	17
Kadınlar Daha Çok Hizmet Sektörünü Tercih Ediyorlar .....	18
Her 2 Kadından 1'i Tekstil ya da Gıda'da Çalışıyor .....	20
Kadın İstihdamı En Çok Eskişehir'de Arttı.....	21
İşsizlik Maaşı Alanlar Yüzde 16 Arttı .....	22

### TABLO ve ŞEKİLLER

Tablo 1. Mevsimsellikten Arındırılmış İşgücü, İstihdam ve İşsizlik (Ocak, 2011 - 2012) (Bin kişi) .....	6
Şekil 1. İstihdamda Mevsimselliğin Etkisi (Ocak, 2011-2012) (Bin kişi) .....	7
Şekil 2. Yaratılan İstihdamın Sektörel Dağılımı (Ocak, 2011-2012) (Bin kişi) .....	8
Şekil 3. Aylara Göre Sigortalı Çalışan Sayısı (Ekim 2008=100 olarak endekslenmiştir) .....	8
Tablo 2. Sigortalı Çalışan Sayısı (Ocak, 2009 - 2012) .....	9
Tablo 3. Sigortalı Ücretli Çalışan Sayısı En Fazla Artan Sektörler (Ocak, 2012 – 2011, ilk 10 sektör)...	10
Tablo 4. Sigortalı Ücretli Çalışan Sayısı En Fazla Azalan Sektörler (Ocak, 2012 – 2011, ilk 10 sektör) .	12
Tablo 5. İmalat Sanayide Sigortalı Ücretli Çalışan Sayısı En Fazla Artan Sektörler (Ocak, 2012 – 2011, ilk 10 sektör) .....	13
Tablo 6. Sigortalı Ücretli Çalışan Sayısı En Fazla Artan İller (Ocak, 2012 – 2011, ilk 15 il).....	14
Tablo 7. İşyeri Sayısı En Fazla Artan Sektörler (Ocak, 2012 – 2011, ilk 10 sektör) .....	15
Tablo 8. İmalat Sanayide İşyeri Sayısı En Fazla Artan Sektörler (Ocak, 2012 – 2011, ilk 10 sektör).....	16
Tablo 9. İşyeri Sayısı En Fazla Artan İller (Ocak, 2012 – 2011, ilk 15 il) .....	17
Şekil 4. Aylara Göre Kadın İstihdamının Toplam İstihdama Oranı.....	18
Tablo 10. Sigortalı Ücretli Kadın Çalışan Sayısı En Fazla Artan Sektörler (Ocak, 2012 – 2011, ilk 10 sektör) .....	19
Tablo 11. İmalat Sanayide Sigortalı Ücretli Kadın Çalışan Sayısı En Fazla Artan Sektörler (Ocak, 2012 – 2011, ilk 10 sektör) .....	20
Tablo 12. Sigortalı Ücretli Kadın Çalışan Sayısı En Fazla Artan İller (Ocak, 2012 – 2011, ilk 15 il).....	21
Tablo 13. İşsizlik Ödeneği Alan Kişi Sayısı En Fazla Artan İller (Ocak, 2012 – 2011, ilk 15 il).....	22

### ÖZET

#### Genel Eğilimler

- Ocak 2012’de kayıtlı istihdam 16 milyon 560 bin olmuştur.
- Kayıtlı istihdam Ocak 2012’de, 2011’in aynı dönemine göre yüzde 8,7 artmıştır. Bu artış, 1 milyon 321 bin ilave istihdama karşılık gelmektedir.
- Kayıtlı istihdam artışının yüzde 75,5’i sigortalı ücretli (4/a), yüzde 3,7’si kendi hesabına çalışanlar (4/b), yüzde 20,9’u ise kamu görevlileri (4/c) sayısındaki artıştan kaynaklanmıştır.
- Mevsimsellikten arındırılmış serilerde kayıtlı istihdam Ocak 2012’de bir önceki aya göre yüzde 0,8 artmıştır. Bu artış, 94 bin ilave istihdama karşılık gelmektedir.

### Sektörel Değerlendirmeler

- Ocak 2012’de tüm sektörlerde 10 milyon 957 bin kişi sigortalı ücretli olarak istihdam edilmektedir. Sektörel bazda istihdamın en fazla olduğu ilk 3 sektör 1 milyon 74 bin ile perakende ticaret, 869 bin ile bina inşaatı ve 563 bin ile de kara ve boru hattı taşımacılığı sektörü olmuştur.
- İmalat sanayinde ise istihdamın en fazla olduğu 3 sektör sırasıyla 422 bin ile giyim eşyaları imalatı sektörü, 394 bin ile tekstil ürünleri imalatı ve 379 bin ile gıda ürünleri imalatı sektörü sektörüdür.
- Toplam sigortalı ücretli (4/a) sayısında, Ocak 2012’de bir önceki yılın aynı dönemine göre gerçekleşen artışta yüzde 13,5 ile perakende ticaret (134 bin), yüzde 10 ile bina inşaatı (100 bin) ve yüzde 6,2 ile de kara ve boru hattı taşımacılığı (61 bin) en önemli üç sektör olarak ortaya çıkmaktadır.
- Ocak 2012’de geçen yılın aynı dönemine göre toplam sigortalı ücretli (4/a) sayısı en fazla azalan sektörlerin başında yaklaşık 16 bin istihdam düşüşü ile eğitim (yüzde 3,7), 16 bin ile insan sağlığı hizmetleri (yüzde 7), 6 bin ile atık maddelerin değerlendirilmesi (yüzde 10,5) ve 5 bin ile veterinerlik hizmetleri (yüzde 25,9) gelmektedir.
- Geçtiğimiz 12 ayda sigortalı ücretli sayısındaki artış yüzde 10 olmuştur. İmalat sanayindeki artış ise yüzde 9,6 olmuş ve genel artışa paralel bir değer almıştır.
- İmalat sanayinin kayıtlı istihdam artışına katkısı sınırlı olmuştur. Son 12 ayda 996 bin artan sigortalı ücretli sayısının yüzde 27,7’si imalat sanayinden gelmiştir. Yaklaşık 277 bin ilave kişi imalat sanayinde iş edinmiştir.
- İmalat sanayinde ücretli sigortalı çalışan sayısında, Ocak 2012’de bir önceki yılın aynı dönemine göre gerçekleşen yaklaşık 277 binlik artışın, yüzde 12,7’si (35 bin) tekstil ürünleri, yüzde 11,6’sı (32 bin) fabrikasyon metal ürünleri ve yüzde 11,3’ü (31 bin) giyim eşyaları imalatı sektörlerinden gelmektedir.
- Mevsimsellikten arındırılmış serilerde toplam sigortalı ücretli (4/a) istihdamı Ocak 2012’de bir önceki aya göre 94 bin artmıştır. Aralık 2011’e göre istihdamın en fazla arttığı sektörlerin başında 16 bin kişi ile perakende ticaret, 13 bin kişi ile özel inşaat faaliyetleri, 12 bin kişi ile bina inşaatı sektörü gelmektedir.

### İl Bazında Değerlendirmeler

- Ocak 2012’de il bazında kayıtlı istihdamın en fazla olduğu 3 il, 3 milyon 295 ile İstanbul (yüzde 30,1), 919 bin ile Ankara (yüzde 8,4) ve 728 bin ile de İzmir (yüzde 6,6) olarak sıralanmaktadır.
- Kayıtlı istihdamın en az olduğu 5 il ise Ardahan, Bayburt, Tunceli, Hakkari ve Kilis’tir.
- Ocak 2012’de bir önceki yılın aynı dönemine göre gerçekleşen toplam sigortalı ücretli çalışan artışında yüzde 29,5 ile İstanbul (294 bin), yüzde 7,7 ile İzmir (77 bin), yüzde 6,7 ile Ankara (64 bin), yüzde 5 ile Bursa (50 bin) ve yüzde 4,5 ile de Antalya (45 bin) en önemli 5 il olarak sıralanmaktadır.
- Ocak 2012’de bir önceki yılın aynı dönemine göre gerçekleşen toplam sigortalı ücretli çalışan sayısı azalan illerin başında yüzde 2,7 istihdam azalışı ile Erzurum (bin 600) ilk sırada geliyor. Erzurum’u, yüzde 12,1 ile Hakkari (bin 100), yüzde 7,1 ile Bitlis (971) ve

yüzde 10,1 ile de Ardahan (505) takip etmektedir. Deprem felaketinden bu yana istihdamı düşen Van'da ise ilk defa Ocak 2012 ile birlikte istihdam artışa geçmiştir.

- Sigortalı ücretli istihdam artışında, en yüksek paya sahip 15 il arasında, Şanlıurfa (yüzde 27,2), Gaziantep (yüzde 20,3), Antalya (yüzde 13,9), Adana (yüzde 13,8) ve Mersin (yüzde 13,5) en yüksek istihdam artış oranını yakalayan ilk beş il olarak öne çıkmaktadır.
- Mevsimsellikten arındırılmış serilerde toplam sigortalı ücretli (4/a) istihdamı Ocak 2012'de bir önceki aya göre en fazla artan illerin başında 32 bin yeni istihdam ile İstanbul, 11 bin ile Ankara, 9 bin ile İzmir ve 5 bin ile Antalya ve 4 bin ile Bursa gelmektedir.

### İşyeri Bazında Değerlendirmeler

- Ocak 2012'de Türkiye'de toplam 1 milyon 428 bin işyeri bulunmaktadır. Türkiye'deki işyerlerinin yüzde 29,2'si İstanbul'da (416 bin), yüzde 7,9'u Ankara'da (113 bin) ve yüzde 7,2'si de İzmir'de (103 bin) faaliyet göstermektedir.
- İşyeri sayısı en az olan iller ise Tunceli, Bayburt, Hakkari, Ardahan ve Kilis olarak sıralanmaktadır.
- Sektörel bazda işyeri sayılarına bakıldığında 250 bin işyeri ile perakende ticaret sektörü (yüzde 17,5) ilk sırada yer almaktadır. Bu sektörü 109 bin işyeri ile kara ve boru hattı taşımacılığı sektörü (yüzde 7,6) ve 109 bin işyeri ile bina inşaatı sektörü (yüzde 7,6) takip etmektedir.
- İmalat sanayinde ise 39 bin işyeri ilk sırada gıda ürünleri imalatı sektörü (yüzde 15,7) gelmektedir. Bu sektörü 30 bin işyeri ile fabrikasyon metal ürünleri sektörü (yüzde 12,1) ve giyim eşyaları imalatı sektörü (yüzde 12,1) takip etmektedir.
- Türkiye genelinde Ocak 2011'den Ocak 2012'e 111 bin işyeri açılmıştır. Geçen yıldan bu yana işyeri sayısı yüzde 8,4 artmıştır. Sektör bazında bu artışta en yüksek payı yüzde 20,4 ile perakende ticaret (23 bin), yüzde 9,7 ile kara ve boru hatta taşımacılığı (11 bin) ve yüzde 7 ile de yiyecek ve içecek hizmeti faaliyetleri (8 bin) sektörleri almış olmuştur.
- Ocak 2012'de bir önceki yılın aynı dönemine göre gerçekleşen işyeri artışında en büyük payı yüzde 27,5 ile İstanbul (30 bin) almıştır. İstanbul'u yüzde 7,3 ile İzmir (8 bin), yüzde 7,1 ile Ankara (8 bin), yüzde 4,9 ile Antalya (5 bin) ve yüzde 4,6 ile Bursa (5 bin) izlemiştir.
- Ocak 2012'de bir önceki yılın aynı dönemine göre sadece Van, Hakkari, Siirt ve Çorum'da işyeri sayısı azalmıştır.
- İşyeri sayısı artışında en yüksek paya sahip 15 il arasında, oransal olarak geçen yıldan bu yıla en fazla artış yüzde 13,6 ile Adana'da olmuştur. Adana'yı yüzde 12,5 ile Gaziantep, yüzde 12 ile Hatay, yüzde 11,9 ile Mersin ve yüzde 11,3 ile Antalya takip etmiştir.
- Mevsimsellikten arındırılmış serilerde işyeri sayısı Ocak 2012'de bir önceki aya göre yaklaşık 11 bin yeni işyeri açılmıştır. İşyeri sayısı en fazla artan illerin başında 3 bin yeni işyeri ile İstanbul ilk sırada yer alıyor. İstanbul'u 698 işyeri ile Ankara, 686 işyeri ile İzmir, 541 işyeri ile Antalya ve 480 işyeri ile Bursa takip etmektedir.

- Mevsimsellikten arındırılmış serilerde işyeri sayısı Ocak 2012’de bir önceki aya göre en fazla artan sektörler perakende ticaret (3 bin 435), kara ve boru hattı taşımacılığı (bin 557) ve yiyecek ve içecek hizmeti faaliyetleri (bin 422) olarak sıralanmaktadır.

### Kadın İstihdamı Üzerine Değerlendirmeler

- Sigortalı ücretli çalışanlar içinde kadınların oranı Ocak 2012’de yüzde 24,5 (2 milyon 686 bin) olarak gerçekleşmiştir. 996 binlik toplam sigortalı ücretli artışının 244 bini kadın istihdamından gelmiştir.
- Ocak 2012’de kadın istihdam oranının en fazla olduğu ilk 5 il Denizli (yüzde 30,5), Edirne (yüzde 29,9), Düzce (yüzde 29), İzmir (yüzde 29) ve İstanbul (yüzde 28,9)’dur.
- Kadın istihdam oranının en az olduğu 5 il ise Şırnak (yüzde 9), Van (yüzde 9,9), Siirt (yüzde 10,2), Mardin (yüzde 10,4) ve Bitlis (yüzde 11)’tir.
- Kadın istihdamındaki payı en yüksek olan 3 sektör yüzde 13,4 ile perakende ticaret (361 bin), yüzde 8,7 ile eğitim (234 bin) ve yüzde 7,2 ile giyim eşyaları imalatı (195 bin) sektörleridir.
- Ocak 2012’de geçen yılın aynı dönemine göre kadın sigortalı ücretli istihdamı en fazla artan sektörlerin başında yüzde 23,6 ile perakende ticaret (58 bin), yüzde 7,4 ile büro yönetim ve destek faaliyetleri (18 bin) ve yüzde 6,9 ile giyim eşyaları imalatı (17 bin) sektörleri gelmektedir.
- Öte yandan Ocak 2012’de geçen yılın aynı dönemine göre kadın sigortalı ücretli istihdamının en fazla azaldığı sektörler 22 bin ile eğitim sektörü, 14 bin ile insan sağlığı hizmetleri sektörü ve 4 bin ile veterinerlik hizmetleri sektörü olarak sıralanmaktadır.
- Mevsimsellikten arındırılmış serilerde kadın sigortalı ücretli istihdamı Ocak 2012’de bir önceki aya göre en fazla artan sektörlerin başında 7 bin yeni istihdam ile perakende ticaret, 5 bin ile giyim eşyaları imalatı ve 3 bin ile konaklama sektörleri gelmektedir.
- Mevsimsellikten arındırılmış serilerde kadın sigortalı ücretli istihdamı Ocak 2012’de bir önceki aya göre en fazla artan illerin başında 10 bin yeni istihdam ile İstanbul, 3 bin ile Antalya ve Bursa gelmektedir. Bu illeri İzmir, Konya ve Adana takip etmektedir.

### Kayıtlı İstihdamda 1,3 Milyon Artış

TÜİK tarafından açıklanan Ocak 2012 verilerine göre istihdam (mevsim etkilerinden arındırılmamış haliyle) 23 milyon 475 bin, tarım dışı istihdam ise 18 milyon 59 bin olarak gerçekleşmiştir. Bu, istihdamın 12 ay öncesine göre yüzde 4,5 oranında artması anlamına gelmektedir. TÜİK'in mevsimsellikten arındırılmış 2011 verilerine bakıldığında ise, Ocak 2011-2012 döneminde istihdam yüzde 4,3 artmış görünüyor. Bu sürede 1 milyon 17 bin (tarım dahil) istihdam artışı gözleniyor. Yine aynı dönemde mevsimsellikten arındırılmış işsizliğin yüzde 10,6'dan yüzde 8,9'a düşerek işsiz sayısının 377 bin azaldığı anlaşılıyor.

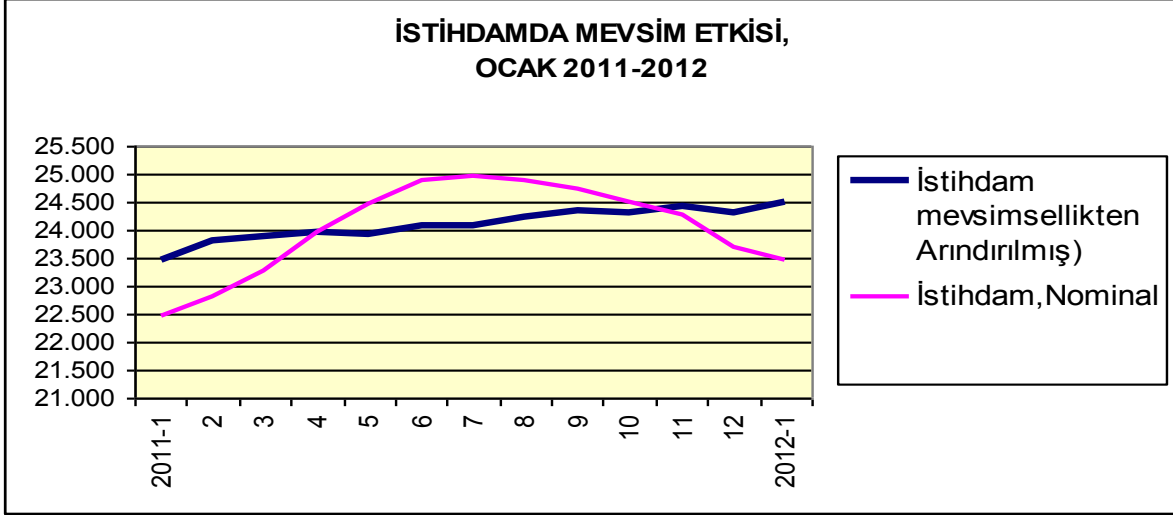
**Tablo 1. Mevsimsellikten Arındırılmış İşgücü, İstihdam ve İşsizlik (Ocak, 2011 - 2012) (Bin kişi)**

Aylar	İşgücü	İstihdam	İşsizlik	İşgücüne Katılım Oranı (%)	İstihdam Oranı (%)	İşsizlik Oranı (%)
Ocak 2011	26.246	23.468	2.778	49,5	44,2	10,6
Şubat 2011	26.506	23.816	2.690	49,9	44,8	10,1
Mart 2011	26.553	23.903	2.651	49,9	44,9	10,0
Nisan 2011	26.625	23.953	2.672	49,9	44,9	10,0
Mayıs 2011	26.648	23.923	2.725	49,9	44,8	10,2
Haziran 2011	26.793	24.065	2.727	50,0	44,9	10,2
Temmuz 2011	26.766	24.095	2.670	49,9	44,9	10,0
Ağustos 2011	26.805	24.233	2.571	49,9	45,1	9,6
Eylül 2011	26.812	24.332	2.480	49,8	45,2	9,3
Ekim 2011	26.830	24.325	2.505	49,8	45,1	9,3
Kasım 2011	26.918	24.436	2.482	49,8	45,2	9,2
Aralık 2011	26.791	24.319	2.472	49,5	44,9	9,2
Ocak 2012	26.887	24.485	2.402	49,5	45,1	8,9
<b>Ocak 2011-2012 (Fark)</b>	<b>641</b>	<b>1.017</b>	<b>-377</b>			
<b>Ocak 2011-2012 (%)</b>	<b>2,4</b>	<b>4,3</b>	<b>-13,6</b>			

Kaynak: Türkiye İstatistik Kurumu (TÜİK) Hanehalkı İşgücü Araştırması

Mevsimsellikten arındırılmamış verilere göre, son 12 ayda 1 milyon 14 bin artmış görünen istihdamın ağırlıklı hizmet ve inşaat-emlak sektörlerinde gerçekleştiği gözlenmektedir. TÜİK verileri, Ocak ayı itibarıyla, önceki dönemlerde oldukça dikkat çeken tarımda istihdam artışının durduğuna işaret etmektedir.

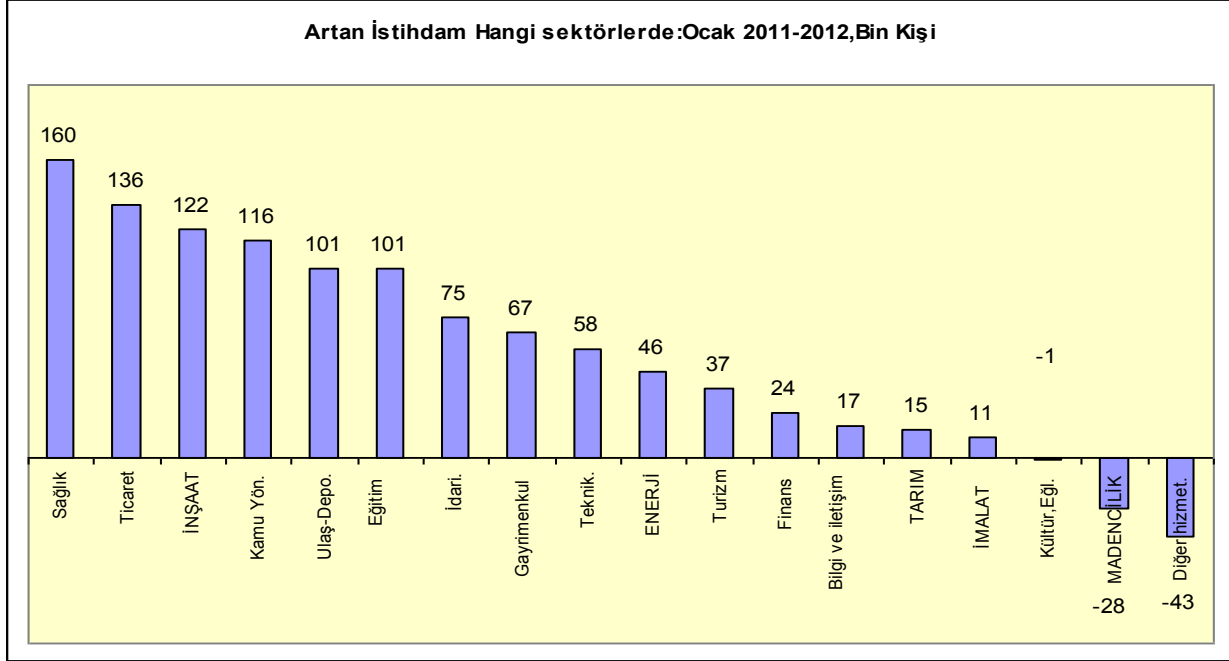
Şekil 1. İstihdamda Mevsimselliğin Etkisi (Ocak, 2011-2012) (Bin kişi)



Kaynak: Türkiye İstatistik Kurumu (TÜİK) Hanehalkı İşgücü Araştırması

18 milyon 59 bine ulaşan tarım dışı istihdamında 12 ay öncesine göre istihdam artışı 1 milyona yaklaşmaktadır. Tarım dışında yaratılmış görünen istihdamın sektörel dağılımında ilk sırayı 160 bin ile sağlık sektörü almaktadır. İkinci sırada ise ticaret sektörü bulunmaktadır. İnşaat istihdamının son 12 ayda 122 bin arttığı, onunla ilişkili gayrimenkul (emlak) sektöründe istihdam artışının da 67 bini bulunduğu görülmektedir. İki birlikte alındığında inşaat-emlak sektörünün 190 bin istihdam artışıyla yüzde 20 paya ulaştığı ve sürükleyici güç olduğu söylenebilir. Son 12 ayda imalat sanayi yaratılan istihdamda sadece yüzde 1,4 pay sahibi olarak yeterli istihdam yaratamayan alt sektör özelliğini yeniden ortaya koymuştur. Tarım dışı istihdam artışında hizmetler sektörünün çeşitli alt dalları öne çıkmıştır. Ticaretin yanında ulaştırma-depolama, kamu yönetimi, eğitim, idari işler istihdam yaratan alt dallar olarak dikkat çekmiştir.

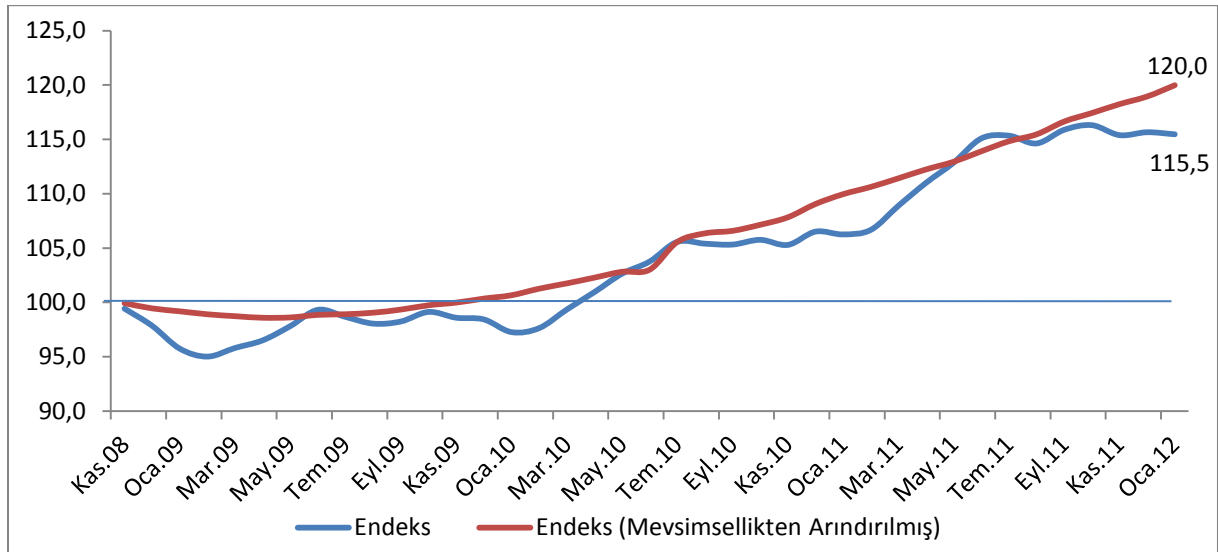
Şekil 2. Yarattılan İstihdamın Sektörel Dağılımı (Ocak, 2011-2012) (Bin kişi)



Kaynak: Türkiye İstatistik Kurumu (TÜİK) Hanehalkı İşgücü Araştırması

İstihdamın "kayıtlı" kısmının analizine olanak veren Sosyal Güvenlik Kurumu (SGK) verileri, Ocak 2011-2012 döneminde SGK'ya prim ödeyen kayıtlı istihdamda 1 milyon 320 bin artış gerçekleştiğini ve kayıtlı istihdamın 16 milyon 560 bine çıktığına işaret etmektedir. Mevsim etkisinden arındırıldığında, kayıtlı istihdamın son 12 ayda yüzde 10 dolayında arttığı ve kayıtlı istihdamda 1 milyon 418 bin kişinin katıldığı görülmektedir. Eklenen bu istihdamın bir kısmı yeni iş yaratılışından bir kısmı da kayıtsızların kayıt altına alınmasından kaynaklanmaktadır.

Şekil 3. Aylara Göre Sigortalı Çalışan Sayısı (Ekim 2008=100 olarak endekslenmiştir)



Kaynak: Sosyal Güvenlik Kurumu (SGK), TEPAV



2010'da yüzde 9,2, 2011'de ise yüzde 8,5 oranında büyüyen ekonominin özellikle hizmet sektöründe yarattığı istihdamla kayıtlı istihdam 16,6 milyona yaklaşarak tarihi bir noktaya ulaşmış görünümündedir. Kayıtlı istihdam, 2009 yılında yaşanan yüzde 5'e yakın ekonomik daralmanın etkisiyle, 2008'e göre ancak binde 6 oranında artmıştır. Toparlanma yılı 2010'da yüzde 9,2 oranında büyüyen ekonomi, kayıtlı istihdamda da yüzde 8,2'lik bir büyüme sağlamış ve kayıtlı istihdam 15,3 milyona yaklaşmıştır. 2011 yılında yüzde 8,5 büyüme de yine kayıtlı istihdamda yüzde 8'e yakın istihdam artışı sağlamış görünüyor.

SGK, Ocak 2012 sonu itibariyle kayıtlı istihdamı 16 milyon 560 bin olarak açıklamış bulunuyor. Buradan da 2009 krizinin ardından yaşanan iki büyüme yılında yaklaşık 2,5 milyon yeni kayıtlı istihdam yaratıldığını ve kayıtsızların kayıt altına alındığını anlıyoruz. Bu 2,5 milyon yeni istihdamın yüzde 80'ini oluşturan 2,1 milyonunu sigortalı ücretli (4/a) statüsünde çalışanlar oluşturmaktadır. Bu iki büyüme yılında kamu personeli (4/c) sayısında da 339 bin artış gözlenirken kendi hesabına çalışanların (4/b) sayısında da 2 yıldaki artış 188 binde kalmış görünüyor.

**Tablo 2. Sigortalı Çalışan Sayısı (Ocak, 2009 - 2012)**

	4/a	4/b	4/c	Toplam Kayıtlı İstihdam
<b>Ocak 2009</b>	8.481.011	3.042.821	2.208.984	13.732.816
<b>Ocak 2010</b>	8.874.966	2.851.378	2.224.741	13.951.085
<b>Ocak 2011</b>	9.960.858	2.991.562	2.287.487	15.239.907
<b>Ocak 2012</b>	10.957.242	3.039.975	2.563.237	16.560.454
<b>Ocak 12 - Ocak 11 (Fark)</b>	996.384	48.413	275.750	1.320.547
<b>Ocak 12 - Ocak 11 (Artış, %)</b>	10,0	1,6	12,1	8,7
<b>Ocak 11 - Ocak 10 (Artış, %)</b>	12,2	4,9	2,8	9,2
<b>Ocak 10 - Ocak 09 (Artış, %)</b>	4,6	-6,3	0,7	1,6
<b>Ocak 12 - Ocak 09 (Artış, %)</b>	29,2	-0,1	16,0	20,6
<b>Aralık 2011*</b>	11.201.903	3.053.486	2.556.147	16.826.411
<b>Ocak 2012*</b>	11.295.477	3.064.240	2.571.190	16.973.052
<b>Ocak 12 - Aralık 11 (Fark)*</b>	93.574	10.754	15.043	146.641
<b>Ocak 12 - Aralık 11 (Artış, %)*</b>	0,8	0,4	0,6	0,9

\*Mevsimsellikten arındırılmış rakamlar

Kaynak: Sosyal Güvenlik Kurumu (SGK)

### İnşaat, İstihdamda Öncü Sektör

Ocak 2011-2012 döneminde kayıtlı ücretli sayısında gerçekleşen 996 bin kişilik artış, mevsimsellik dikkate alındığında, 1 milyon 53 bine çıkmaktadır.

Ocak 2011-2012 dönemi dikkate alındığında sigortalı ücretli (4/a) sayısında gerçekleşen 1 milyona yakın artışın yüzde 61,5'i kayıtlı ücretlilerin en yoğun çalıştığı ilk 10 sektörde gerçekleşmiştir.

**Tablo 3. Sigortalı Ücretli Çalışan Sayısı En Fazla Artan Sektörler (Ocak, 2012 – 2011, ilk 10 sektör)**

Sektör Kodu (NACE Rev 2)	Sektör Adı	Kayıtlı Çalışan (4/a, Ocak 2012)	Kayıtlı Çalışan (4/a, Aralık 2011)	Kayıtlı Çalışan (4/a, Ocak 2011)	Çalışan Sayısındaki Fark (Ocak 2012 - 2011)	Artışta Sektörün Payı (%) (Ocak 2012)	Değişim (%) (Ocak 2012 - 2011)	Çalışan Sayısındaki Fark (Ocak 2012 - Aralık 2011)*
47	Perakende Ticaret	1.074.222	1.065.393	940.064	134.158	13,5	14,3	16.370
41	Bina İnşaatı	869.433	935.363	769.393	100.040	10,0	13,0	12.151
49	Kara ve Boru Hattı Taşımacılığı	562.750	561.331	501.428	61.322	6,2	12,2	6.888
43	Özel İnşaat Faaliyetleri	390.913	404.703	330.607	60.306	6,1	18,2	13.240
81	Bina ve Çevre Düzenleme Faaliyetleri	256.609	256.153	203.060	53.549	5,4	26,4	1.389
46	Toptan Ticaret	483.533	478.138	435.366	48.167	4,8	11,1	4.876
56	Yiyecek ve İçecek Hizmet Faaliyetleri	379.125	376.230	333.659	45.466	4,6	13,6	82
82	Büro Yönetimi	261.635	258.099	220.976	40.659	4,1	18,4	5.501
13	Tekstil Ürünleri İmalatı	393.798	392.550	358.590	35.208	3,5	9,8	5.738
25	Fabrikasyon Metal Ürünleri İmalatı	354.992	357.757	322.908	32.084	3,2	9,9	1.658
Tüm Sektörler		10.957.242	11.030.939	9.960.858	996.384		10,0	93.568

Kaynak: Sosyal Güvenlik Kurumu (SGK), TEPAV

Ocak 2011-2012 döneminde kayıtlı ücretli istihdamında geniş anlamda inşaat sektörünün öncü rolü oynadığı görülmektedir. Son 12 ayda dar anlamda inşaat sektörü, yani bina inşaatı, yaratılmış yeni istihdamda yüzde 10 pay alırken, bina ve çevre düzenleme faaliyetleri ve özel

\* Mevsimsellikten arındırılmış serilerin farkıdır.

inşaat faaliyetleri ile birlikte inşaat sektörünün, istihdam artışından toplamda aldığı pay, yüzde 22'ye çıkmaktadır. Bu, son 12 ayda inşaat sektörünün 220 bine yakın ücretliye kayıtlı istihdam yarattığı anlamına geliyor.

Ocak 2011-2012 döneminde, 12 ayda 1 milyona yaklaşan kayıtlı ücretli istihdam artışı inşaattan sonra en çok perakende ticaret sektörü, kara ve boru hattı taşımacılığı, toptan ticaret ve yiyecek ve içecek hizmet faaliyetleri işyerlerinde görülmektedir.

Perakende ticaret sektöründe, son 12 ayda kayıtlı ücretli artışı 134 bin kişiyi geçerken, kara ve boru hattı taşımacılığı sektörünün istihdama katkısı 61 bini geçmiştir. Toptan ticaret aynı sürede 48 bin yeni istihdam yaratırken yiyecek ve içecek hizmet faaliyetleri işyerlerinde ise 1 yılda istihdam artışı 45 bini bulmuştur. Hizmet sektörüne ait büro yönetimindeki işyerlerinde yaklaşık 41 bin kişi istihdam edilmiştir.

İnşaat ve hizmet sektörlerinde yaratılan bu istihdama karşılık imalat sanayinin en yüksek istihdama sahip sektörlerinden tekstil ürünleri imalatı sektöründeki ek istihdam 35 binde, fabrikasyon metal ürünleri imalatının sektöründeki ek istihdam da 32 binde kalmıştır.

### Özelde Eğitim ve Sağlık İstihdamı Düşüyor

Ocak 2011-2012 döneminde, bazı sektörlerde de istihdam azalışı gözlenmiştir. Bu sektörlerin çeşitli hizmet sektörünün alt sektörleri olduğu dikkat çekicidir. İstihdam kaybı yaşayan sektörlerin başını eğitim çekmiştir. Ocak 2011-2012'de eğitim sektöründe istihdam 16 bin kişi azalmıştır. Bu aynı zamanda, eğitimdeki kayıtlı ücretlilerin yüzde 4 dolayında azalması anlamına geliyor. 2011'de istihdam kaybıyla öne çıkan ikinci sektörü ise sağlık sektörü olmuştur. Bu sektörde de Ocak 2011-2012 arasında kayıtlı ücretli istihdamı (4/a) yaklaşık 16 bin azalarak 211 bine inmiştir.

Eğitim ve sağlık sektörlerindeki bu istihdam kayıplarının, daha çok özel sektördeki kayıplar olduğu dikkate alınmalıdır. TÜİK Hanehalkı İşgücü Anketi verileri Ocak 2011-2012 döneminde sağlıkta istihdam artışını 160 bin, eğitimde ise 101 bin olarak belirlemektedir. Bu, özel sektörde azalan eğitim ve sağlık istihdamının kamuda artması olarak okunabilir.

**Tablo 4. Sigortalı Ücretli Çalışan Sayısı En Fazla Azalan Sektörler (Ocak, 2012 – 2011, ilk 10 sektör)**

Sektör Kodu (NACE Rev 2)	Sektör Adı	Kayıtlı Çalışan (4/a, Ocak 2012)	Kayıtlı Çalışan (4/a, Aralık 2011)	Kayıtlı Çalışan (4/a, Ocak 2011)	Çalışan Sayısındaki Fark (Ocak 2012 - 2011)	Azalışta Sektörün Payı (%) (Ocak 2012)	Değişim (%) (Ocak 2012 - 2011)	Çalışan Sayısındaki Fark (Ocak 2012 - Aralık 2011) *
85	Eğitim	422.816	423.678	439.103	-16.287	-1,6	-3,7	-1.597
86	İnsan Sağlığı Hizmetleri	211.327	207.985	227.298	-15.971	-1,6	-7,0	2.591
38	Atık Maddelerin Değerlendirilmesi	50.331	51.798	56.238	-5.907	-0,6	-10,5	-1.675
75	Veterinerlik Hizmetleri	15.319	14.893	20.684	-5.365	-0,5	-25,9	-339
94	Üye Olunan Kuruluşların Faaliyetleri	31.880	32.226	35.454	-3.574	-0,4	-10,1	375
35	Elektrik, Gaz, Buhar ve Havalandırma Sistemi Üretim ve Dağıtım	100.697	105.069	102.470	-1.773	-0,2	-1,7	-478
36	Suyun Toplanması, Arıtılması ve Dağıtılması	16.365	16.635	17.493	-1.128	-0,1	-6,4	177
84	Kamu Yönetimi ve Savunma; Zorunlu Sosyal Güvenlik	9.963	9.649	10.499	-536	-0,1	-5,1	44
12	Tütün Ürünleri İmalatı	3.775	5.400	4.077	-302	0,0	-7,4	-359
50	Su Yolu Taşımacılığı	24.745	24.585	25.023	-278	0,0	-1,1	122
<b>Tüm Sektörler</b>		<b>10.957.242</b>	<b>11.030.939</b>	<b>9.960.858</b>	<b>996.384</b>		<b>10,0</b>	<b>93.568</b>

Kaynak: Sosyal Güvenlik Kurumu (SGK), TEPAV

Atık sektörü, idari danışmanlık, veterinerlik sektörlerinin her birinde ise 5 ila 6 bin dolayında istihdam azalışı gözlenmiştir.

### İmalatta da Kayıtlı İstihdam Yüzde 10 Arttı

Kayıtlı ücretlilerin yüzde 28,3'ünün yer aldığı imalat sanayide kayıtlı ücretli istihdamı, Ocak 2011-2012 döneminde 276 bin dolayında arttı ve yıllık artış yüzde 9,6 ile yüzde 10'luk genel artışa paralel seyretmiştir. İmalat sanayide en fazla istihdam yaratmış sektörün 35 bin istihdam artışı ile tekstil ürünleri imalatı sektörü olduğu, onu 32 bin ile fabrikasyon metal ürünleri sektörünün izlediği görülmektedir. Giyim eşyaları imalatı sektöründe ücretli artışı yüzde 8'i bularak 31 bini aşarken gıda ürünleri imalatı sektöründeki artış 26 bine yaklaşmıştır.

İmalat sanayide Aralık 2011'den Ocak 2012'ye, bir aydaki mevsimsel etkiden arındırılmış sigortalı ücretli istihdam artışı, 37 binde kalmıştır. Bu da tuttuğu yer göz önüne alındığında,

zayıf bir istihdam yaratma performansı sayılmalıdır. Ayrıca, TÜİK Hanehalkı İşgücü Anketi verileri Ocak 2011-2012 döneminde imalat sanayi istihdamında ancak binde 2'lik bir artış gözlenmektedir. Bu durumda kayıtlı imalat sanayi istihdamındaki artışın daha çok kayıtsızların kayıt altına alınmasından kaynaklandığını söylemek yanlış olmayacaktır.

**Tablo 5. İmalat Sanayide Sigortalı Ücretli Çalışan Sayısı En Fazla Artan Sektörler (Ocak, 2012 – 2011, ilk 10 sektör)**

Sektör Kodu (NACE Rev 2)	Sektör Adı	Kayıtlı Çalışan (4/a, Ocak 2012)	Kayıtlı Çalışan (4/a, Aralık 2011)	Kayıtlı Çalışan (4/a, Ocak 2011)	Çalışan Sayısındaki Fark (Ocak 2012 - 2011)	Artışta Sektörün Payı (%) (Ocak 2012)	Değişim (%) (Ocak 2012 - 2011)	Çalışan Sayısındaki Fark (Ocak 2012 - Aralık 2011) *
13	Tekstil Ürünleri İmalatı	393.798	392.550	358.590	35.208	12,7	9,8	5.738
25	Fabrikasyon Metal Ürünleri İmalatı	354.992	357.757	322.908	32.084	11,6	9,9	1.658
14	Giyim Eşyaları İmalatı	421.460	413.218	390.210	31.250	11,3	8,0	8.469
10	Gıda Ürünleri İmalatı	379.065	379.772	353.158	25.907	9,4	7,3	2.816
31	Mobilya İmalatı	117.971	116.860	99.529	18.442	6,7	18,5	2.851
29	Motorlu Kara Taşıtı ve Römork İmalatı	102.509	98.091	84.419	18.090	6,5	21,4	3.576
22	Kauçuk ve Plastik Ürünler İmalatı	160.418	159.846	144.253	16.165	5,8	11,2	1.442
23	Metalik Olmayan Ürünlerin İmalatı	189.758	193.899	174.640	15.118	5,5	8,7	1.805
28	Makine ve Ekipman İmalatı	170.986	169.667	156.027	14.959	5,4	9,6	1.767
24	Ana Metal Sanayi	160.160	158.175	146.002	14.158	5,1	9,7	2.445
<b>Toplam İmalat Sanayi</b>		<b>3.148.335</b>	<b>3.135.957</b>	<b>2.871.876</b>	<b>276.459</b>		<b>9,6</b>	<b>37.182</b>

Kaynak: Sosyal Güvenlik Kurumu (SGK), TEPAV

İmalat sanayi içinde kayıtlı istihdam artışı dikkat çekici boyutlarda olan sektörlerden birini de otomotiv (motorlu kara taşıtı ve römork imalatı) sektörü oluşturuyor. Aralık 2008'de 37 bin dolayında olan kayıtlı ücretli sayısının Aralık 2010'da 82 bini, 2011 sonunda 98 bini, Ocak 2012'de ise 102 bin 509'u bulunduğu görülmektedir.

### Mersin-Şanlıurfa Aksı Yine Lider

Ocak 2011-2012 döneminde gerçekleşen kayıtlı ücretli istihdam artışının bölgesel analizi, İstanbul'un ilk sırada olduğunu, onu Mersin-Şanlıurfa aksının izlediğini göstermektedir. İstanbul'u çevreleyen Bursa-Kocaeli-Tekirdağ bölgesinde de istihdam artışı dikkat çekici boyuttadır.

Ocak 2011-2012 döneminde gerçekleşen 1 milyona yakın kayıtlı ücretli istihdam artışında İstanbul tek başına yüzde 29,5 pay almıştır. İnşaat, perakende, ulaştırma gibi istihdam artışına öncülük eden sektörleri bünyesinde ağırlıklı barındıran İstanbul'da son 12 ayda 294 bin yeni kayıtlı istihdam artışı gerçekleşmiş ve İstanbul'un sigortalı ücretli sayısı 3 milyon 295 bine çıkarken Türkiye toplamındaki payı yüzde 30'u bulmuştur.

İstanbul'un en yakınındaki Ankara'nın kayıtlı ücretli istihdamı Ocak 2011-2012 döneminde 66 bin artış göstermiş ve 919 bin olarak gerçekleşmiştir. Anılan dönemde İzmir'in istihdam artışı Ankara'ninkinden biraz daha fazla gerçekleşmiştir. İzmir'in kayıtlı ücretli sayısı 727 bini geçmiştir. İzmir'in, Türkiye kayıtlı ücretli istihdamında payı yüzde 6,6'dır. Üç metropol dışarıda bırakıldığında, 2011'de en yüksek istihdam artışının, biri birine komşu olan Mersin, Adana, Gaziantep ve Şanlıurfa bölgesinde gerçekleştiği görülmektedir. Bu 4 ilde kayıtlı ücretli sayısı 105 bin artmıştır. İstanbul'u çevreleyen sanayi ağırlıklı Bursa, Kocaeli ve Tekirdağ illerinde ise kayıtlı ücretli sayısı 98 bin artmıştır.

**Tablo 6. Sigortalı Ücretli Çalışan Sayısı En Fazla Artan İller (Ocak, 2012 – 2011, ilk 15 il)**

İller	Kayıtlı Çalışan (4/a, Ocak 2012)	Kayıtlı Çalışan (4/a, Aralık 2011)	Kayıtlı Çalışan (4/a, Ocak 2011)	Çalışan Sayısındaki Fark (Ocak 2012 - 2011)	İstihdamda İlin Payı (%) (Ocak 2012)	Artışta İlin Payı (%) (Ocak 2012)	Değişim (%) (Ocak 2012 - 2011)	Çalışan Sayısındaki Fark (Ocak 2012 - Aralık 2011) *
İstanbul	3.294.918	3.278.733	3.000.636	294.282	30,1	29,5	9,8	32.238
İzmir	727.560	723.106	650.442	77.118	6,6	7,7	11,9	8.951
Ankara	919.215	936.844	852.789	66.426	8,4	6,7	7,8	11.213
Bursa	536.330	536.407	486.195	50.135	4,9	5,0	10,3	4.529
Antalya	369.757	366.969	324.720	45.037	3,4	4,5	13,9	5.377
Gaziantep	198.620	196.633	165.076	33.544	1,8	3,4	20,3	3.037
Adana	241.981	242.914	212.673	29.308	2,2	2,9	13,8	1.985
Kocaeli	365.145	365.196	336.322	28.823	3,3	2,9	8,6	2.586
Konya	219.447	223.190	196.887	22.560	2,0	2,3	11,5	1.839
Mersin	182.513	184.269	160.736	21.777	1,7	2,2	13,5	2.018
Şanlıurfa	95.275	95.194	74.928	20.347	0,9	2,0	27,2	3.239
Tekirdağ	197.891	198.274	180.227	17.664	1,8	1,8	9,8	2.068
Manisa	179.643	179.110	162.959	16.684	1,6	1,7	10,2	1.636
Kayseri	172.723	178.243	156.365	16.358	1,6	1,6	10,5	1.481
Eskişehir	138.557	140.369	123.002	15.555	1,3	1,6	12,6	1.640
<b>Türkiye Toplam</b>	<b>10.957.242</b>	<b>11.030.939</b>	<b>9.960.858</b>	<b>996.384</b>			<b>10,0</b>	<b>93.568</b>

Kaynak: Sosyal Güvenlik Kurumu (SGK), TEPAV

Son 1 yılda kayıtlı ücretlilerinin artışında iller sıralamasında 11'nci il olan Şanlıurfa'nın son 4 yıldaki kayıtlı istihdam artışı dikkat çekici boyuttadır. 2008 sonunda 58 bin dolayındaki kayıtlı

ücretli istihdamının 2009 sonunda 65 bini bulduktan sonra 2010'da 75 bini geçtiği ve Ocak 2012'yi 95 bin 275 ile kapadığı görülmektedir. Son 12 ayın yüzde 27'lik sigortalı ücretli istihdam artışı, tek başına dikkat çekicidir. Şanlıurfa'da yaşanan bu çarpıcı artışta da kayıtsızların kayıt altına alınmasının etkili olduğu söylenebilir.

### 111 Bin Yeni İşyeri Faaliyete Geçti

Ocak 2011-2012 döneminde SGK'ya bildirme veren işyeri sayısında 111 bine yakın artış yaşanmıştır. Böylece kayıtlı işyeri sayısı 1 milyon 428 bine yaklaşmıştır. Yıllık artış yüzde 8,4 olurken stoka eklenen işyeri sayısının aylık ortalaması 9 bin 200'e yaklaşmıştır.

**Tablo 7. İşyeri Sayısı En Fazla Artan Sektörler (Ocak, 2012 – 2011, ilk 10 sektör)**

Sektör Kodu (NACE Rev 2)	Sektör Adı	İşyeri Sayısı (4/a, Ocak 2012)	İşyeri Sayısı (4/a, Aralık 2011)	İşyeri Sayısı (4/a, Ocak 2011)	İşyeri Sayısındaki Fark (Ocak 2012 - 2011)	Artışta Sektörün Payı (%) (Ocak 2012)	Değişim (%) (Ocak 2012 - 2011)	İşyeri Sayısındaki Fark (Ocak 2012 - Aralık 2011) *
47	Perakende Ticaret	250.019	248.671	227.400	22.619	20,4	9,9	3.435
49	Kara ve Boru Hattı Taşımacılığı	109.162	108.728	98.432	10.730	9,7	10,9	1.557
56	Yiyecek - İçecek Hizmeti Faaliyetleri	70.531	69.895	62.797	7.734	7,0	12,3	1.422
82	Büro Yönetim ve Destek Faaliyetleri	40.113	39.383	33.793	6.320	5,7	18,7	1.099
46	Toptan Ticaret	91.828	91.455	85.708	6.120	5,5	7,1	1.000
43	Özel İnşaat Faaliyetleri	46.574	48.436	40.907	5.667	5,1	13,9	535
45	Motorlu Kara Taşıtlarının Toptan ve Perakende Ticareti ve Onarımı	29.605	28.820	24.590	5.015	4,5	20,4	770
81	Bina ve Çevre Düzenleme Faaliyetleri	38.998	39.821	34.744	4.254	3,8	12,2	-1.077
69	Hukuki ve Muhasebe Faaliyetleri	35.950	35.360	32.676	3.274	3,0	10,0	793
96	Diğer Hizmet Faaliyetleri	32.782	33.459	29.781	3.001	2,7	10,1	495
<b>Tüm Sektörler</b>		<b>1.427.590</b>	<b>1.435.879</b>	<b>1.316.795</b>	<b>110.795</b>		<b>8,4</b>	<b>11.138</b>

Kaynak: Sosyal Güvenlik Kurumu (SGK), TEPAV

Son 12 ayda kayıtlara giren yeni 111 bin dolayındaki işyerinin yüzde 20'sinin perakende ticaret sektöründe olduğu, onu yüzde 9 ile geniş anlamda inşaat sektöründeki işyerlerinin izlediği söylenebilir. Yeni işyerleri toplamında yüzde 10 pay ise kara ve boru hattı taşımacılığı sektörünün olmuştur. Yiyecek-içecek hizmeti faaliyetleri işyerleri ise toplamdan yüzde 7 pay almıştır.

### İmalat Sanayide Mobilya Sektörü Liderliğini Koruyor

İmalat sanayide toplamda Ocak 2011'de 235 bin olan işyeri sayısı Ocak 2012'de 250 bini aşmış ve 12 ayda artış 15 bini bulmuştur. Bu artışta, ilk sırayı yüzde 15 payla mobilya sektörü almıştır. Yeni kayıtlı giyim eşyaları imalatı işyerlerinin de toplam imalat sektöründeki payı yüzde 15 olmuştur. Kayıt altına giren yeni imalat sanayi işyerlerinde gıda ürünleri imalatı, üçüncü sırayı yüzde 11 payla alırken, dördüncü sırayı da makine ve ekipman imalatı yüzde 10 payla almış bulunuyor.

**Tablo 8. İmalat Sanayide İşyeri Sayısı En Fazla Artan Sektörler (Ocak, 2012 – 2011, ilk 10 sektör)**

Sektör Kodu (NACE Rev 2)	Sektör Adı	İşyeri Sayısı (4/a, Ocak 2012)	İşyeri Sayısı (4/a, Aralık 2011)	İşyeri Sayısı (4/a, Ocak 2011)	İşyeri Sayısındaki Fark (Ocak 2012 - 2011)	Artışta Sektörün Payı (%) (Ocak 2012)	Değişim (%) (Ocak 2012 - 2011)	İşyeri Sayısındaki Fark (Ocak 2012 - Aralık 2011) *
31	Mobilya İmalatı	17.069	16.915	14.729	2.340	15,4	6,8	375
14	Giyim Eşyaları İmalatı	30.350	30.325	28.126	2.224	14,6	12,1	461
10	Gıda Ürünleri İmalatı	39.324	39.379	37.692	1.632	10,7	15,7	239
28	Makine ve Ekipman İmalatı	15.939	15.752	14.400	1.539	10,1	6,4	338
13	Tekstil Ürünleri İmalatı	16.133	16.047	14.669	1.464	9,6	6,4	188
25	Fabrikasyon Metal Ürünleri	30.236	30.546	29.159	1.077	7,1	12,1	84
23	Metalik Olmayan Ürünlerin İmalatı	12.405	12.442	11.623	782	5,1	5,0	95
15	Deri ve İlgili Ürünler İmalatı	5.787	5.682	5.155	632	4,2	2,3	83
22	Kauçuk ve Plastik Ürünler İmalatı	10.999	11.082	10.401	598	3,9	4,4	75
24	Ana Metal Sanayi	8.988	9.059	8.403	585	3,8	3,6	62
<b>Toplam İmalat Sanayi</b>		<b>250.386</b>	<b>250.655</b>	<b>235.172</b>	<b>15.214</b>		<b>6,5</b>	<b>3.315</b>

Kaynak: Sosyal Güvenlik Kurumu (SGK), TEPAV

Kayıtlı mobilya işyerleri, ayrıca mercek altına alınmalıdır. 2008 sonunda 2 bin dolayında olan kayıtlı mobilya işyerlerinin 2009 sonunda 3 bine çıktıktan sonra 2010'da adeta patlama gösterip 10 bine yaklaştığı görülmektedir. Ocak 2012'de ulaşılan sayı ise 17 bindir. Bu artışta, sektöre yeni girişler önemli olsa da asıl artışın kayıtsız işyerlerinin kayıt altına alınmasından kaynaklandığı söylenebilir.



### İşyeri Sayısı En Çok Adana'da Arttı

Yeni kayıtlı işyerlerinin, tıpkı istihdam artışında olduğu gibi, yüzde 27,5 oranında İstanbul'da faaliyete geçtikleri görülüyor. Yeni kayda girenlerle birlikte İstanbul'daki kayıtlı işyeri sayısı Ocak 2012'de 416 bini aşarak toplam işyerlerinin yüzde 29'unu geçmiştir.

İstihdamda üçüncü sırada olan İzmir, yeni işyeri sayısı açısından da Ocak 2012'de 103 bin işyeri ile üçüncü sırayı almış ve işyeri payı da yüzde 7'yi biraz geçmiştir. İstihdamda ikinci olan Ankara ise, yeni işyeri açısından da Ocak 2012'de ikinci oldu ve toplam kayıtlı işyeri sayısı 113 bine yaklaşmıştır. Ankara'nın toplam işyerlerindeki payı ise yüzde 8'e yaklaşmıştır.

Ocak 2011-2012 döneminde yeni işyeri artışında ilk sırayı ise yüzde 13,6 ile Adana almıştır. Gaziantep ve Mersin, yüzde 12,5 ve yüzde 12 artış ile Adana'yı izlemiştir. Bu durum, söz konusu illerdeki istihdam artış hızlarıyla paralellik göstermektedir. Aynı coğrafi bölgede yer alan Hatay'daki yıllık işyeri artış oranı da yüzde 12 olmuştur.

**Tablo 9. İşyeri Sayısı En Fazla Artan İller (Ocak, 2012 – 2011, ilk 15 il)**

İller	İşyeri Sayısı (4/a, Ocak 2012)	İşyeri Sayısı (4/a, Aralık 2011)	İşyeri Sayısı (4/a, Ocak 2011)	İşyeri Sayısındaki Fark (Ocak 2012 - 2011)	İlin Toplam İşyeri Sayısındaki Payı (%) (Ocak 2012)	Artışta İlin Payı (%) (Ocak 2012)	Değişim (%) (Ocak 2012 - 2011)	İşyeri Sayısındaki Fark (Ocak 2012 - Aralık 2011) *
İstanbul	416.421	414.656	385.933	30.488	29,2	27,5	7,9	3.197
İzmir	102.787	102.515	94.674	8.113	7,2	7,3	8,6	686
Ankara	112.997	113.342	105.154	7.843	7,9	7,1	7,5	698
Antalya	53.995	54.230	48.532	5.463	3,8	4,9	11,3	541
Bursa	58.521	58.631	53.424	5.097	4,1	4,6	9,5	480
Adana	33.265	33.351	29.275	3.990	2,3	3,6	13,6	438
Konya	34.705	35.137	31.380	3.325	2,4	3,0	10,6	326
Mersin	29.140	29.220	26.046	3.094	2,0	2,8	11,9	341
Gaziantep	24.868	24.866	22.113	2.755	1,7	2,5	12,5	277
Kocaeli	34.056	34.224	31.458	2.598	2,4	2,3	8,3	322
Muğla	27.310	27.627	25.410	1.900	1,9	1,7	7,5	233
Hatay	17.300	17.519	15.444	1.856	1,2	1,7	12,0	203
Balıkesir	23.450	23.621	21.639	1.811	1,6	1,6	8,4	195
Denizli	20.703	20.859	18.952	1.751	1,5	1,6	9,2	147
Kayseri	23.237	23.453	21.486	1.751	1,6	1,6	8,1	284
<b>Türkiye Toplam</b>	<b>1.427.590</b>	<b>1.435.879</b>	<b>1.316.795</b>	<b>110.795</b>			<b>8,4</b>	<b>11.138</b>

Kaynak: Sosyal Güvenlik Kurumu (SGK), TEPAV

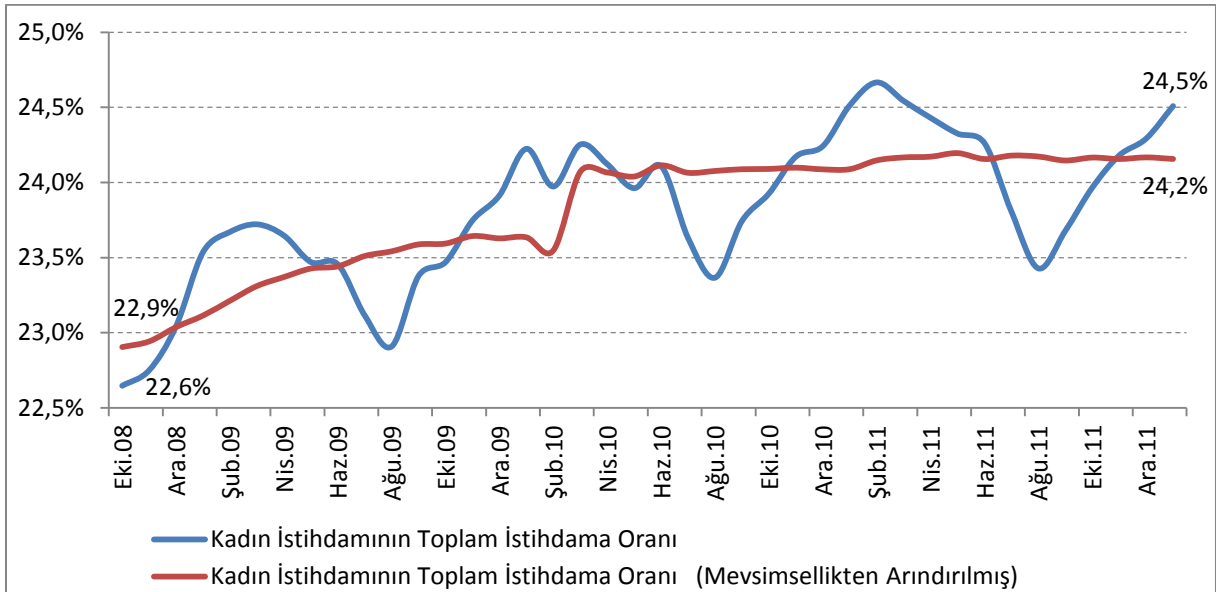
Kayıtlı işyeri açısından Adana'daki gelişme çarpıcıdır. 2008 sonunda 25 bin dolayında saptanan kayıtlı işyeri sayısının 2010 sonunda 29 bine çıktıktan sonra Ocak 2012'de 33 bin 265'e ulaştığı görülmektedir. Dört yılda yüzde 32 artan Adana'nın kayıtlı işyeri sayısı açıklamaya muhtaç bir durumdur. Bu artışın ne kadarının kayıtsız işyerlerinin kayıt altına alınmasından, ne kadarının yeni işyeri kuruluşundan kaynaklandığı yakından incelenmeye muhtaçtır.

### Kadınlar Daha Çok Hizmet Sektörünü Tercih Ediyor

Ocak 2011-2012 döneminde gerçekleşen 1 milyona yakın kayıtlı ücretli istihdam artışından kadınlar yüzde 24,3 pay almıştır. Başka bir ifadeyle, her 100 istihdam artışından 24'ünü kadınlar almıştır. Ocak 2011-2012 döneminde kadın sigortalı ücretli istihdamında yüzde 10 olarak gerçekleşen artış, genel istihdam artışına paralel seyretmiştir. Böylece Ocak 2012 itibariyle kayıtlı kadın ücretli sayısı toplamı 2 milyon 686 bini bulurken, toplamdaki payı da yüzde 24,8 olarak gerçekleştirmiştir.

Kadın istihdamının 2008 'den Ocak 2012'ye kadar kayıtlı ücretli içindeki payı yüzde 22,6'dan yüzde 24,5'e çıktı. Bu 1,9 puanlık artış, kadının istihdama katılımı ve güvenceye kavuşması anlamında olumlu bir gelişmedir. Ancak, mevsimsel etkiler dikkate alındığında, 3 yılda kadın istihdam oranının sadece 1,3 puan artarak yüzde 22,9'dan yüzde 24,2'ye çıktığı görülmektedir. Kadın istihdamının yaz aylarında azaldığı, buna karşılık kış ve ilkbahar aylarında arttığı görülmektedir.

### Şekil 4. Aylara Göre Kadın İstihdamının Toplam İstihdama Oranı



Kaynak: Sosyal Güvenlik Kurumu (SGK), TEPAV

Ocak 2011-2012 döneminde kadınlar ağırlıkla hizmet ve imalat sanayinin emek-yoğun kesimlerinde istihdam edildiler. Söz konusu 12 ayda perakende ticaret sektörü kadınlara istihdamda yüzde 23,6 payla öncü sektör olmuştur. İkinci sırayı geniş anlamda turizm sektörü almıştır. Yiyecek-içecek hizmeti faaliyetleri işyerleri ile konaklama sektörü 25 bine yakın kadına istihdam imkânı yaratmıştır. Kadınlara yaratılan istihdamın yüzde 5,3'ünde binalar ile ilgili hizmetler ve çevre düzenlemesi faaliyetleri söz konusu olurken büro yönetimi ve destek faaliyetlerinde de 18 bine yakın kadın iş olanağı bulmuştur. Aynı dönemde toptan ticaret işyerleri 15 bin, imalat sanayide de giyim eşyaları imalatı işyerleri 17 bin, tekstil ürünleri imalatı işyerleri 13 bin, gıda ürünleri imalatı sanayisi de 10 bine yakın sigortalı ücretli kadın istihdam etmiştir.

**Tablo 10. Sigortalı Ücretli Kadın Çalışan Sayısı En Fazla Artan Sektörler (Ocak, 2012 – 2011, ilk 10 sektör)**

Sektör Kodu (NACE Rev 2)	Sektör Adı	Kadın İstihdamı (4/a, Ocak 2012)	Kadın İstihdamı (4/a, Aralık 2011)	Kadın İstihdamı (4/a, Ocak 2011)	Kadın İstihdamındaki Fark (Ocak 2012 - 2011)	Artışta Sektörün Payı (%) (Ocak 2012)	Değişim (%) (Ocak 2012 - 2011)	Kadın İstihdamındaki Fark (Ocak 2012 – Aralık 2011) *
47	Perakende Ticaret	360.736	357.589	303.149	57.587	23,6	19,0	7.452
82	Büro Yönetim ve Destek Faaliyetleri	102.290	100.391	84.326	17.964	7,4	21,3	-1.571
14	Giyim Eşyaları İmalatı	194.671	190.594	177.786	16.885	6,9	9,5	4.971
56	Yiyecek - İçecek Hizmeti Faaliyetleri	92.792	92.088	76.922	15.870	6,5	20,6	1.186
46	Toptan Ticaret	131.073	129.931	116.203	14.870	6,1	12,8	1.914
81	Binalar ile İlgili Hizmetler ve Çevre Düzenlemesi Faaliyetleri	71.508	74.488	58.674	12.834	5,3	21,9	165
13	Tekstil Ürünleri İmalatı	114.230	114.794	101.402	12.828	5,3	12,7	962
96	Diğer Hizmet Faaliyetleri	104.617	103.275	92.447	12.170	5,0	13,2	1.064
10	Gıda Ürünleri İmalatı	90.089	91.684	80.549	9.540	3,9	11,8	465
43	Özel İnşaat Faaliyetleri	42.318	41.432	33.753	8.565	3,5	25,4	1.087
Tüm Sektörler		2.685.571	2.679.683	2.441.786	243.785		10,0	21.457

Kaynak: Sosyal Güvenlik Kurumu (SGK), TEPAV

Kadın istihdamının çarpıcı bir biçimde arttığı sektörlerden biri binalar ile ilgili hizmetler ve çevre düzenlemesi faaliyetleri sektörüdür. Bu sektörde 2008 sonunda 35 bin olan kadın sigortalı sayısının 2009 sonunda 58 bine çıkmış olması dikkat çekici. Yüzde 66'lık bu artışın büyük ölçüde kayıtsızların kayıt altına alınması ile ilgili olduğu söylenebilir. 2010 sonunda 54

bine inen bu sektörde kadın çalışanlarının Ocak 2012’de 71,5 bine çıkması da yine oldukça çarpıcıdır. Bu tırmanın ne kadarının kayıtsızların kayıt altına alınması ile ne kadarının sektörün gelişimi ile ilgili olduğu ayrı bir araştırma konusudur.

### Her 2 Kadından 1’i Tekstil ya da Gıda’da Çalışıyor

Ocak 2011-2012 döneminde 245 bin artış gösteren kadın istihdamında imalat sanayi yüzde 30’a yakın bir pay almıştır. Yaklaşık 77 bin kadına daha istihdam yaratan imalat sanayi işyerlerinden giyim eşyaları imalatı işyerleri yüzde 22’ye yakın istihdam payı ile ilk sırayı alırken tekstil ürünleri imalatı işyerleri yüzde 17’e yakın payla ikinci sırayı almıştır. Böylece bir birine yakın bu iki sektör kadınlara sağlanan istihdamda yüzde 39’a yakın yer tutmuşlardır. Gıda ürünleri imalatı ise yüzde 12’ye yakın payla üçüncü sırayı almıştır. Böylece bu üç geleneksel sektör, kadınların istihdamında yüzde 51’lik paya ulaşmıştır.

**Tablo 11. İmalat Sanayide Sigortalı Ücretli Kadın Çalışan Sayısı En Fazla Artan Sektörler (Ocak, 2012 – 2011, ilk 10 sektör)**

Sektör Kodu (NACE Rev 2)	Sektör Adı	Kadın İstihdamı (4/a, Ocak 2012)	Kadın İstihdamı (4/a, Aralık 2011)	Kadın İstihdamı (4/a, Ocak 2011)	Kadın İstihdamındaki Fark (Ocak 2012 - 2011)	Artışta Sektörün Payı (%) (Ocak 2012)	Değişim (%) (Ocak 2012 - 2011)	Kadın İstihdamındaki Fark (Ocak 2012 – Aralık 2011) *
14	Giyim Eşyaları İmalatı	194.671	190.594	177.786	16.885	21,9	9,5	4.971
13	Tekstil Ürünleri İmalatı	114.230	114.794	101.402	12.828	16,7	12,7	962
10	Gıda Ürünleri İmalatı	90.089	91.684	80.549	9.540	12,4	11,8	465
25	Fabrikasyon Metal Ürünleri	38.817	39.027	33.329	5.488	7,1	16,5	335
22	Kauçuk ve Plastik Ürünler İmalatı	26.508	26.264	22.226	4.282	5,6	19,3	464
23	Metalik Olmayan Ürünler İmalatı	20.504	20.870	17.058	3.446	4,5	20,2	347
28	Makine ve Ekipman İmalatı	22.511	22.304	19.421	3.090	4,0	15,9	430
31	Mobilya İmalatı	12.452	12.278	9.605	2.847	3,7	29,6	320
33	Makine ve Ekipmanların Kurulumu ve Onarımı	19.523	19.135	17.103	2.420	3,1	14,1	840
27	Elektrikli Teçhizat İmalatı	15.504	15.380	13.132	2.372	3,1	18,1	431
<b>Toplam İmalat Sanayi</b>		<b>665.546</b>	<b>663.501</b>	<b>588.551</b>	<b>76.995</b>		<b>13,1</b>	<b>7.604</b>

Kaynak: Sosyal Güvenlik Kurumu (SGK), TEPAV

Kadın istihdamının çarpıcı artış gösterdiği dallardan biri mobilya sanayidir. 2008 sonunda 2 bin dolayında kadın istihdam eden sektörde 2009'da bu sayının 3 bine çıktığından sonra 2010 sonunda 9 bin 500'e yükselmesi dikkat çekicidir. Mobilyada kadın istihdamı Ocak 2012'de ise 12 bin 500'e yaklaşmıştır. Ancak bu 4 yıla sığan çarpıcı artışın ne kadarının kayıtsızların kayıt altına alınması, ne kadarının gerçek, yeni istihdam artışı ile ilgili olduğu ayrıca araştırılmalıdır.

### Kadın İstihdamı En Fazla Eskişehir'de Arttı

Ocak 2011-2012 döneminde gerçekleşmiş görünen 245 binlik yeni kayıtlı kadın istihdamının yüzde 40'ına yakını oluşturulan 97 bini, İstanbul'da gerçekleşmiştir. İzmir, yaratılmış işlerden yüzde 10'a yakın, Ankara da yüzde 8 pay almıştır. Böylece kadınlara istihdamın yüzde 58'i, 3 büyük ilde yaratılmıştır. Bu illeri Bursa, Antalya ve Kocaeli'ndeki kadın istihdamları izlemiştir. Bursa'da 1 yılda 15 bine yakın, Antalya'da 12 bin dolayında ve Kocaeli'nde 8 bin ücretli kadına, sigortalı iş yaratılmıştır. İl bazında oransal artışta kadın istihdamının yüzde 15,9 ile en fazla Eskişehir'de artmıştır. Eskişehir'i, yüzde 15,4 ile Muğla ve yüzde 14,6 ile de Antalya takip etmektedir.

**Tablo 12. Sigortalı Ücretli Kadın Çalışan Sayısı En Fazla Artan İller (Ocak, 2012 – 2011, ilk 15 il)**

İller	Kadın İstihdamı (4/a, Ocak 2012)	Kadın İstihdamı (4/a, Aralık 2011)	Kadın İstihdamı (4/a, Ocak 2011)	Kadın İstihdamındaki Fark (Ocak 2012 - 2011)	İldeki Kadın İstihdamının Toplam İstihdamına Oranı (%) (Ocak 2012)	Artışta İlin Payı (%) (Ocak 2012)	Değişim (%) (Ocak 2012 - 2011)	Kadın İstihdamındaki Fark (Ocak 2012 – Aralık 2011)*
İstanbul	952.618	946.972	855.581	97.037	28,9	39,8	11,3	9.852
İzmir	210.771	211.281	187.437	23.334	29,0	9,6	12,4	1.965
Ankara	244.595	248.766	225.377	19.218	26,6	7,9	8,5	954
Bursa	144.426	143.320	129.377	15.049	26,9	6,2	11,6	2.510
Antalya	94.922	94.982	82.793	12.129	25,7	5,0	14,6	2.713
Kocaeli	76.816	75.803	68.815	8.001	21,0	3,3	11,6	849
Adana	50.857	50.851	44.797	6.060	21,0	2,5	13,5	991
Tekirdağ	54.978	54.947	49.125	5.853	27,8	2,4	11,9	809
Manisa	41.101	41.280	36.108	4.993	22,9	2,0	13,8	553
Eskişehir	34.840	34.630	30.057	4.783	25,1	2,0	15,9	483
Muğla	30.034	29.784	26.026	4.008	22,7	1,6	15,4	362
Mersin	39.409	39.619	35.516	3.893	21,6	1,6	11,0	538
Balıkesir	30.372	30.373	26.790	3.582	22,9	1,5	13,4	416
Denizli	46.655	46.601	43.166	3.489	30,5	1,4	8,1	519
Kayseri	29.156	29.052	25.679	3.477	16,9	1,4	13,5	412
<b>Türkiye Toplam</b>	<b>2.685.571</b>	<b>2.679.683</b>	<b>2.441.786</b>	<b>243.785</b>	<b>24,5</b>		<b>10,0</b>	<b>21.456</b>

Kaynak: Sosyal Güvenlik Kurumu (SGK), TEPAV

### İşsizlik Maaşı Alanlar Yüzde 16 Arttı

Ocak 2012 itibarıyla resmi işsiz sayısı 2,5 milyona yaklaşırken İŞKUR'dan işsizlik ödeneği almaya hak kazananların sayısı 39 bin dolayındadır. Aralık 2011'den Ocak 2012'ye işsizlik ödeneği alanlar 27 binden 39 bine çıkarak yüzde 44 artmıştır. Ocak 2011-2012 dönemindeki 12 aylık artış ise yüzde 16'yı bulmuştur.

Ocak 2012'de işsizlik ödeneği alanların yüzde 29,3'ünü oluşturan 11 bin 437 kişi İstanbul'da yaşamaktadır. İşsizlik ödeneği alanlar İzmir ve Ankara'da, toplamın yüzde 7'si dolayında pay sahibidirler. Dolayısıyla, işsizlik ödeneği alanların yüzde 44'ü üç büyük ilde yaşamaktadır. Konya'da işsizlik ödeneği alanların sayısı da 1 ayda 614 kişi artarak 951 kişiye yükselmiştir. Konya'da 12 aylık işsizlik ödeneği alan sayısındaki artış da yüzde 132'yi bulmuştur.

**Tablo 13. İşsizlik Ödeneği Alan Kişi Sayısı En Fazla Artan İller (Ocak, 2012 – 2011, ilk 15 il)**

İller	Ocak 2012	Aralık 2011	Ocak 2011	Fark (Aralık 2011 - 2010)	İlin İşsizlik Ödeneği Alan Kişiler İçerisindeki Payı (%) (Ocak 2012)	Değişim (%) (Ocak 2012 - 2011)
İstanbul	11.437	7.583	9.877	1.560	29,3	15,8
Konya	951	337	409	542	2,4	132,5
İzmir	2.528	1.800	2.180	348	6,5	16,0
Ankara	2.633	1.576	2.361	272	6,8	11,5
Hatay	480	162	266	214	1,2	80,5
Tekirdağ	801	578	620	181	2,1	29,2
Düzce	325	223	164	161	0,8	98,2
Adana	871	673	727	144	2,2	19,8
Çanakkale	262	76	119	143	0,7	120,2
Kütahya	377	180	247	130	1,0	52,6
Manisa	566	433	441	125	1,5	28,3
Eskişehir	435	233	311	124	1,1	39,9
Karaman	164	36	62	102	0,4	164,5
Bingöl	179	64	87	92	0,5	105,7
Kastamonu	168	95	80	88	0,4	110,0
<b>Türkiye Toplam</b>	<b>38.996</b>	<b>27.198</b>	<b>33.583</b>	<b>5.413</b>		<b>16,1</b>

Kaynak: Türkiye İş Kurumu (İŞKUR), TEPAV