

GİRİŞ

TEPAV İstihdam İzleme Bülteni, Sosyal Güvenlik Kurumu (SGK), Türkiye İstatistik Kurumu (TÜİK) ve Türkiye İş Kurumu (İŞKUR) verilerinin bir araya getirilerek kayıtlı istihdama ilişkin büyük resmin ortaya konmasını, ayrıca istihdamın kısa ve orta vadeli eğilimlerinin tespit edilmesini hedeflemektedir.

TEPAV İstihdam İzleme Bülteni'nde, yukarıda bahsedilen kaynaklardan derlenen verilerle yapılan analizler yayınlanmaktadır. Bültende yer almayan özet tablolar, TEPAV web sitesinden zaman serileri halinde araştırmacıların kullanımına sunulmaktadır. Bültende mevcut dönem verileri geçen yılın aynı dönemine göre karşılaştırılmıştır. İşgücü piyasasında mevsimsel etkiler olduğu için mevsimsellikten arındırma işlemi yapılarak bir önceki ay ile karşılaştırmalara da yer verilmiştir.

İÇİNDEKİLER

ÖZET	2
Kayıtlı İstihdam 17 Milyona Yaklaştı.....	6
İstihdam Artışında Perakende İlk Sırada.....	11
Eğitim ve Sağlıkta İstihdam Özel Sektörden Kamuya Geçiyor	12
İmalat Sektörünün Lideri Tekstil ve Hazır Giyim.....	13
İstihdam Artışında İzmir ve Bursa, Ankara'yı Geçti	15
İşyeri Sayısını En Fazla Artıran İlk 10 Sektör Arasında İmalat Sanayi Yok.....	17
İmalat Sanayide İşyeri Sayısı Artış Hızı Genel Altında Kaldı.....	18
İşyeri Sayısı Artışında Güneydeki İller Dikkat Çekiyor.....	19
Her 4 Kadından 1'i Perakendede İşe Girdi.....	20
İmalat Sanayide Kadın İstihdamı Erkek İstihdamından Daha Çok Arttı.....	22
Kadın İstihdamı En Fazla Muğla ve Manisa'da Arttı	23
İşsizlik Maaşı Alanların Sayısı Yeniden 26 Bin Düzeyinde	24

TABLO ve ŞEKİLLER

Tablo 1. Mevsimsellikten Arındırılmış İşgücü, İstihdam ve İşsizlik (Şubat, 2011 - 2012) (Bin kişi).....	6
Şekil 1. İstihdamda Mevsimselliğin Etkisi (Şubat, 2011-2012) (Bin kişi).....	7
Şekil 2. Yaratılan İstihdamın Sektörel Dağılımı (Ocak, 2011-2012) (Bin kişi).....	8
Şekil 3. Aylara Göre Sigortalı Çalışan Sayısı (Ekim 2008=100 olarak endekslenmiştir)	9
Tablo 2. Sigortalı Çalışan Sayısı (Şubat, 2009 - 2012)	10
Tablo 3. Sigortalı Ücretli Çalışan Sayısı En Fazla Artan Sektörler (Şubat, 2012 – 2011, ilk 10 sektör)..	11
Tablo 4. Sigortalı Ücretli Çalışan Sayısı En Fazla Azalan Sektörler (Şubat, 2012 – 2011, ilk 10 sektör)	13
Tablo 5. İmalat Sanayide Sigortalı Ücretli Çalışan Sayısı En Fazla Artan Sektörler (Şubat, 2012 – 2011, ilk 10 sektör)	14
Tablo 6. Sigortalı Ücretli Çalışan Sayısı En Fazla Artan İller (Şubat, 2012 – 2011, ilk 15 il)	16
Tablo 7. İşyeri Sayısı En Fazla Artan Sektörler (Şubat, 2012 – 2011, ilk 10 sektör)	17
Tablo 8. İmalat Sanayide İşyeri Sayısı En Fazla Artan Sektörler (Şubat, 2012 – 2011, ilk 10 sektör)	18
Tablo 9. İşyeri Sayısı En Fazla Artan İller (Şubat, 2012 – 2011, ilk 15 il)	19
Şekil 4. Aylara Göre Kadın İstihdamının Toplam İstihdama Oranı (Ekim 2008 – Şubat 2012)	20
Tablo 10. Sigortalı Ücretli Kadın Çalışan Sayısı En Fazla Artan Sektörler (Şubat, 2012 – 2011, ilk 10 sektör)	21
Tablo 11. İmalat Sanayide Sigortalı Ücretli Kadın Çalışan Sayısı En Fazla Artan Sektörler (Şubat, 2012 – 2011, ilk 10 sektör)	22
Tablo 12. Sigortalı Ücretli Kadın Çalışan Sayısı En Fazla Artan İller (Şubat, 2012 – 2011, ilk 15 il)	23
Tablo 13. İşsizlik Ödeneği Alan Kişi Sayısı En Fazla Artan İller (Şubat, 2012 – 2011, ilk 15 il)	24

ÖZET

Genel Eğilimler

- Şubat 2012’de kayıtlı istihdam 16 milyon 482 bin olmuştur.
- Kayıtlı istihdam Şubat 2012’de, 2011’in aynı dönemine göre yüzde 7,7 artmıştır. Bu artış, 1 milyon 182 bin ilave istihdama karşılık gelmektedir.
- Kayıtlı istihdam artışının yüzde 74’ü sigortalı ücretli (4/a), yüzde 2,7’si kendi hesabına çalışanlar (4/b), yüzde 23,3’ü ise kamu görevlileri (4/c) sayısındaki artıştan kaynaklanmıştır.
- Mevsimsellikten arındırılmış serilerde kayıtlı istihdam Şubat 2012’de bir önceki aya göre yüzde 0,5 artmıştır. Bu artış, yaklaşık 80 bin ilave istihdama karşılık gelmektedir.

Sektörel Değerlendirmeler

- Şubat 2012'de tüm sektörlerde 10 milyon 845 bin kişi sigortalı ücretli olarak istihdam edilmektedir. Sektörel bazda istihdamın en fazla olduğu ilk 3 sektör 1 milyon 87 bin ile perakende ticaret, 844 bin ile bina inşaatı ve 563 bin ile de kara ve boru hattı taşımacılığı sektörü olmuştur.
- İmalat sanayinde ise istihdamın en fazla olduğu 3 sektör sırasıyla 430 bin ile giyim eşyaları imalatı sektörü, 397 bin ile tekstil ürünleri imalatı ve 371 bin ile gıda ürünleri imalatı sektörü sektörüdür.
- Toplam sigortalı ücretli (4/a) sayısında, Şubat 2012'de bir önceki yılın aynı dönemine göre gerçekleşen artışta yüzde 15 ile perakende ticaret (142 bin), yüzde 10,2 ile bina inşaatı (78 bin) ve yüzde 12 ile de kara ve boru hattı taşımacılığı (60 bin) en önemli üç sektör olarak ortaya çıkmaktadır.
- Şubat 2012'de geçen yılın aynı dönemine göre toplam sigortalı ücretli (4/a) sayısı en fazla azalan sektörlerin başında yaklaşık 34 bin istihdam düşüşü ile eğitim (yüzde 7,6), 20 bin ile insan sağlığı hizmetleri (yüzde 8,8), 16 bin ile bina dışı yapıların inşaatı (yüzde 6,7) ve 9 bin ile kömür ve linyit çıkartılması (yüzde 18,3) gelmektedir.
- Geçtiğimiz 12 ayda sigortalı ücretli sayısındaki artış yüzde 8,8 olmuştur. İmalat sanayindeki artış ise yüzde 9,4 olmuş ve genel artışa göre daha iyi bir performans sergilemiştir.
- Son 12 ayda 875 bin artan sigortalı ücretli sayısının yüzde 30,9'u imalat sanayinden gelmiştir. 270 bin ilave kişi imalat sanayinde iş edinmiştir.
- İmalat sanayinde ücretli sigortalı çalışan sayısında, Şubat 2012'de bir önceki yılın aynı dönemine göre gerçekleşen yaklaşık 270 binlik artışın, yüzde 10,8'i (39 bin) tekstil ürünleri, yüzde 9,8'i (38 bin) giyim eşyaları imalatı ve yüzde 9,6'sı (31 bin) fabrikasyon metal ürünleri imalatı sektörlerinden gelmektedir.
- Mevsimsellikten arındırılmış serilerde toplam sigortalı ücretli (4/a) istihdamı Şubat 2012'de bir önceki aya göre 58 bin artmıştır. Ocak 2012'ye göre istihdamın en fazla arttığı sektörlerin başında 17 bin kişi ile perakende ticaret, 15 bin kişi ile yiyecek ve içecek hizmeti faaliyetleri, 7 bin 500 kişi ile giyim eşyaları imalatı sektörü gelmektedir.

İl Bazında Değerlendirmeler

- Şubat 2012'de il bazında kayıtlı istihdamın en fazla olduğu 3 il, 3 milyon 280 ile İstanbul (yüzde 30,2), 896 bin ile Ankara (yüzde 8,3) ve 720 bin ile de İzmir (yüzde 6,6) olarak sıralanmaktadır.
- Kayıtlı istihdamın en az olduğu 5 il ise Bayburt, Ardahan, Tunceli, Hakkari ve Kilis'tir.
- Şubat 2012'de bir önceki yılın aynı dönemine göre gerçekleşen toplam sigortalı ücretli çalışan artışında yüzde 30,8 ile İstanbul (270 bin), yüzde 7,4 ile İzmir (65 bin), yüzde 5,3 ile Bursa (47 bin), yüzde 4,9 ile Ankara ve Antalya (43 bin) en önemli 5 il olarak sıralanmaktadır.
- Şubat 2012'de bir önceki yılın aynı dönemine göre gerçekleşen toplam sigortalı ücretli çalışan sayısı azalan illerin başında yüzde 9,9 istihdam azalışı ile Zonguldak (7 bin 400) ilk sırada geliyor. Zonguldak'ı, yüzde 5,3 ile Erzurum (3 bin 200), yüzde 7,2 ile Hakkari

(668) ve yüzde 3 ile Kars (420), yüzde 1,4 ile de Siirt (203) takip etmektedir. Deprem felaketinden bu yana istihdamı düşen Van'da ise Şubat 2012'de geçen yılın aynı dönemine göre yüzde 3,4 (bin 522) istihdam artışı olmuştur.

- Son 1 yılda, istihdamı en fazla artan 15 il arasında, Şanlıurfa (yüzde 25,3), Gaziantep (yüzde 19,5), Adana (yüzde 14), Antalya (yüzde 13,1) ve Mersin (yüzde 12,1) en yüksek istihdam artış oranını yakalayan ilk beş il olarak öne çıkmaktadır.
- Mevsimsellikten arındırılmış serilerde toplam sigortalı ücretli (4/a) istihdamı Şubat 2012'de bir önceki aya göre en fazla artan illerin başında 23 bin yeni istihdam ile İstanbul, 5 bin ile Bursa, 4 bin ile İzmir ve Antalya ve 3 bin ile Adana gelmektedir. Öte yandan Zonguldak'ın sigortalı ücretli istihdamı geçen aya göre 11 bin, Ankara'nın 10 bin ve Eskişehir'in ise 4 bin 500 kişi azalmıştır.

İşyeri Bazında Değerlendirmeler

- Şubat 2012'de Türkiye'de toplam 1 milyon 440 bin işyeri bulunmaktadır. Türkiye'deki işyerlerinin yüzde 29,3'ü İstanbul'da (423 bin), yüzde 7,9'u Ankara'da (113 bin) ve yüzde 7,2'si de İzmir'de (104 bin) faaliyet göstermektedir.
- İşyeri sayısı en az olan iller ise Tunceli, Hakkari, Ardahan, Bayburt ve Kilis olarak sıralanmaktadır.
- Sektörel bazda işyeri sayılarına bakıldığında 253 bin işyeri ile perakende ticaret sektörü (yüzde 17,6) ilk sırada yer almaktadır. Bu sektörü 111 bin işyeri ile kara ve boru hattı taşımacılığı sektörü (yüzde 7,6) ve 108 bin işyeri ile bina inşaatı sektörü (yüzde 7,5) takip etmektedir.
- İmalat sanayinde ise 40 bin işyeri ilk sırada gıda ürünleri imalatı sektörü (yüzde 15,6) gelmektedir. Bu sektörü 31 bin işyeri ile giyim eşyaları imalatı sektörü (yüzde 12,3) ve 30 bin işyeri ile fabrikasyon metal ürünleri sektörü (yüzde 12,0) takip etmektedir.
- Türkiye genelinde Şubat 2011'den Şubat 2012'e 116 bin işyeri açılmıştır. Geçen yıldan bu yana işyeri sayısı yüzde 8,8 artmıştır. Sektör bazında bu artışta en yüksek payı yüzde 21,2 ile perakende ticaret (25 bin), yüzde 10,4 ile kara ve boru hatta taşımacılığı (12 bin) ve yüzde 7 ile de yiyecek ve içecek hizmeti faaliyetleri (8 bin) sektörleri almış olmuştur.
- Şubat 2012'de bir önceki yılın aynı dönemine göre gerçekleşen işyeri artışında en büyük payı yüzde 29 ile İstanbul (34 bin) almıştır. İstanbul'u yüzde 7,4 ile İzmir (9 bin), yüzde 6,7 ile Ankara (8 bin), yüzde 4,9 ile Antalya (6 bin) ve yüzde 4,7 ile Bursa (5 bin 500) izlemiştir.
- Şubat 2012'de bir önceki yılın aynı dönemine göre sadece Hakkari, Van ve Siirt'te işyeri sayısı azalmıştır.
- Son 1 yılda, işyeri sayısı artışında en fazla artan 15 il arasında, oransal olarak geçen yıldan bu yıla en fazla artış yüzde 14 ile Adana'da olmuştur. Adana'yı yüzde 13 ile Hatay, yüzde 12,9 ile Gaziantep, yüzde 11,9 ile Mersin ve yüzde 11,7 ile Antalya takip etmiştir.
- Mevsimsellikten arındırılmış serilerde işyeri sayısı Şubat 2012'de bir önceki aya göre yaklaşık 12 bin yeni işyeri açılmıştır. İşyeri sayısı en fazla artan illerin başında 5 bin

yeni işyeri ile İstanbul ilk sırada yer alıyor. İstanbul'u 897 işyeri ile İzmir, 753 işyeri ile Ankara, 625 işyeri ile Antalya ve 567 işyeri ile Bursa takip etmektedir.

- Mevsimsellikten arındırılmış serilerde işyeri sayısı Şubat 2012'de bir önceki aya göre en fazla artan sektörler perakende ticaret (4 bin), kara ve boru hattı taşımacılığı (3 bin) ve yiyecek ve içecek hizmeti faaliyetleri (2 bin) olarak sıralanmaktadır.

Kadın İstihdamı Üzerine Değerlendirmeler

- Sigortalı ücretli çalışanlar içinde kadınların oranı Şubat 2012'de yüzde 24,5 (2 milyon 680 bin) olarak gerçekleşmiştir. 875 binlik toplam sigortalı ücretli artışının 221 bini kadın istihdamından gelmiştir.
- Şubat 2012'de kadın istihdam oranının en fazla olduğu ilk 5 il Denizli (yüzde 30,4), Edirne (yüzde 30,4), Kırklareli (yüzde 29,7), Karaman (yüzde 29,2) ve İzmir (yüzde 29,1)'dir.
- Kadın istihdam oranının en az olduğu 5 il ise Şırnak (yüzde 8,8), Van (yüzde 9,8), Mardin (yüzde 10,0), Siirt (yüzde 10,2) ve Şanlıurfa (yüzde 11,2)'dir.
- Kadın istihdamındaki payı en yüksek olan 3 sektör yüzde 13,5 ile perakende ticaret (363 bin), yüzde 8,5 ile eğitim (229 bin) ve yüzde 7,4 ile giyim eşyaları imalatı (197 bin) sektörleridir.
- Şubat 2012'de geçen yılın aynı dönemine göre kadın sigortalı ücretli istihdamı en fazla artan sektörlerin başında yüzde 26 ile perakende ticaret (57 bin), yüzde 8,6 ile giyim eşyaları imalatı (19 bin) ve yüzde 7,4 ile yiyecek ve içecek hizmeti faaliyetleri (16 bin) sektörleri gelmektedir.
- Öte yandan Şubat 2012'de geçen yılın aynı dönemine göre kadın sigortalı ücretli istihdamının en fazla azaldığı sektörler 32 bin ile eğitim sektörü, 17 bin ile insan sağlığı hizmetleri sektörü ve 4 bin ile veterinerlik hizmetleri sektörü olarak sıralanmaktadır.
- İmalat sanayide kadın istihdamındaki payı en yüksek olan 3 sektör yüzde 29,5 ile giyim eşyaları imalatı (197 bin), yüzde 17,2 ile tekstil ürünleri imalatı (115 bin) ve yüzde 13,4 ile gıda ürünleri imalatı (89 bin) sektörleridir.
- Mevsimsellikten arındırılmış serilerde kadın sigortalı ücretli istihdamı Şubat 2012'de bir önceki aya göre en fazla artan sektörlerin başında 6 bin yeni istihdam ile perakende ticaret, 4 bin ile giyim eşyaları imalatı ve 3 bin ile konaklama sektörleri gelmektedir.
- Mevsimsellikten arındırılmış serilerde kadın sigortalı ücretli istihdamı Şubat 2012'de bir önceki aya göre en fazla artan illerin başında 8 bin yeni istihdam ile İstanbul, 2 bin ile Bursa gelmektedir. Bu illeri Antalya, İzmir ve Ankara takip etmektedir.

Kayıtlı İstihdam 17 Milyona Yaklaştı

TÜİK tarafından açıklanan istihdam Şubat 2012'de 23 milyon 338 bin, tarım dışı istihdam da 17 milyon 911 bin olarak gerçekleşmiştir. Bu, istihdamın 12 ay öncesine göre yüzde 2,4 oranında arttığı anlamına gelmektedir. TÜİK'in mevsimsellikten arındırılmış verilerine bakıldığında ise, Şubat 2011-2012 döneminde istihdam yüzde 2,5 artmıştır. Bu sürede 587 bin (tarım dahil olmak üzere) istihdam artışı gözlenmektedir. Yine aynı dönemde mevsimsellikten arındırılmış işsizliğin yüzde 10,1'den yüzde 9,1'e düşerek işsiz sayısının 251 bin azaldığı görülmektedir.

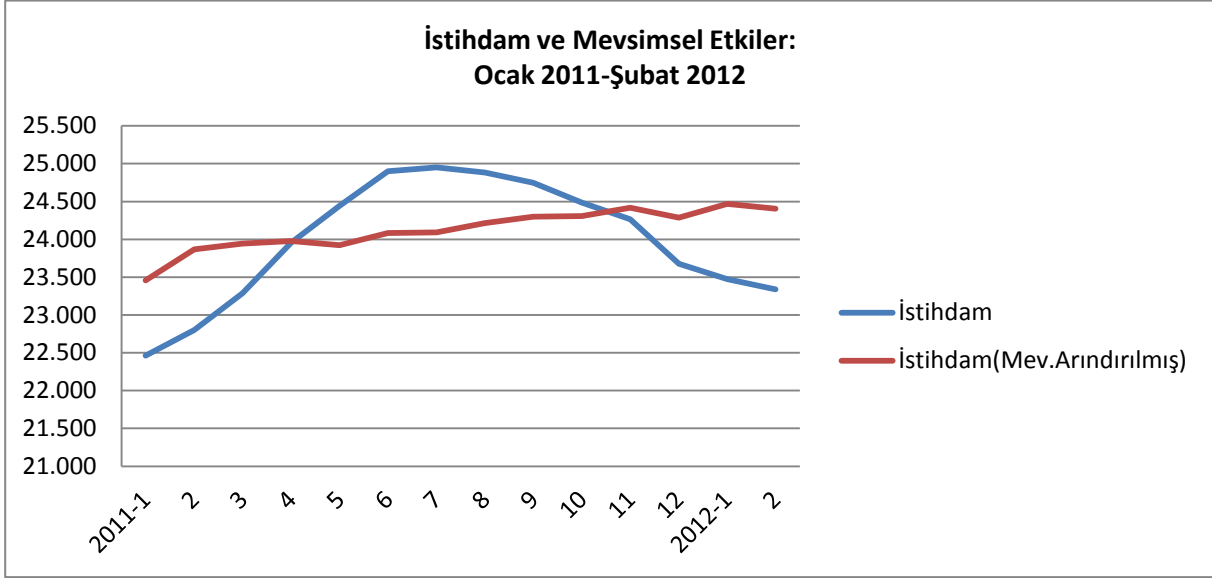
Tablo 1. Mevsimsellikten Arındırılmış İşgücü, İstihdam ve İşsizlik (Şubat, 2011 - 2012) (Bin kişi)

Aylar	İşgücü	İstihdam	İşsizlik	İşgücüne Katılım Oranı (%)	İstihdam Oranı (%)	İşsizlik Oranı (%)
Şubat 2011	26.506	23.816	2.690	49,9	44,8	10,1
Mart 2011	26.553	23.903	2.651	49,9	44,9	10,0
Nisan 2011	26.625	23.953	2.672	49,9	44,9	10,0
Mayıs 2011	26.648	23.923	2.725	49,9	44,8	10,2
Haziran 2011	26.793	24.065	2.727	50,0	44,9	10,2
Temmuz 2011	26.766	24.095	2.670	49,9	44,9	10,0
Ağustos 2011	26.805	24.233	2.571	49,9	45,1	9,6
Eylül 2011	26.812	24.332	2.480	49,8	45,2	9,3
Ekim 2011	26.830	24.325	2.505	49,8	45,1	9,3
Kasım 2011	26.918	24.436	2.482	49,8	45,2	9,2
Aralık 2011	26.791	24.319	2.472	49,5	44,9	9,2
Ocak 2012	26.886	24.469	2.417	49,5	45,1	9,0
Şubat 2012	26.842	24.403	2.439	49,4	44,9	9,1
Şubat 2011-2012 (Fark)	336	587	-251			
Şubat 2011-2012 (%)	1,3	2,5	-9,3			

Kaynak: Türkiye İstatistik Kurumu (TÜİK) Hanehalkı İşgücü Araştırması

Mevsimsellikten arındırılmamış verilere göre, son 12 ayda 536 bin artmış görünen istihdam, ağırlıklı hizmet alt sektörlerinde gerçekleşmiştir. TÜİK verileri, Şubat 2012 itibariyle, önceki dönemlerde oldukça dikkat çeken tarımda istihdam artışının, yerini düşüşe bıraktığına işaret etmektedir.

Şekil 1. İstihdamda Mevsimselliğin Etkisi (Şubat, 2011-2012) (Bin kişi)



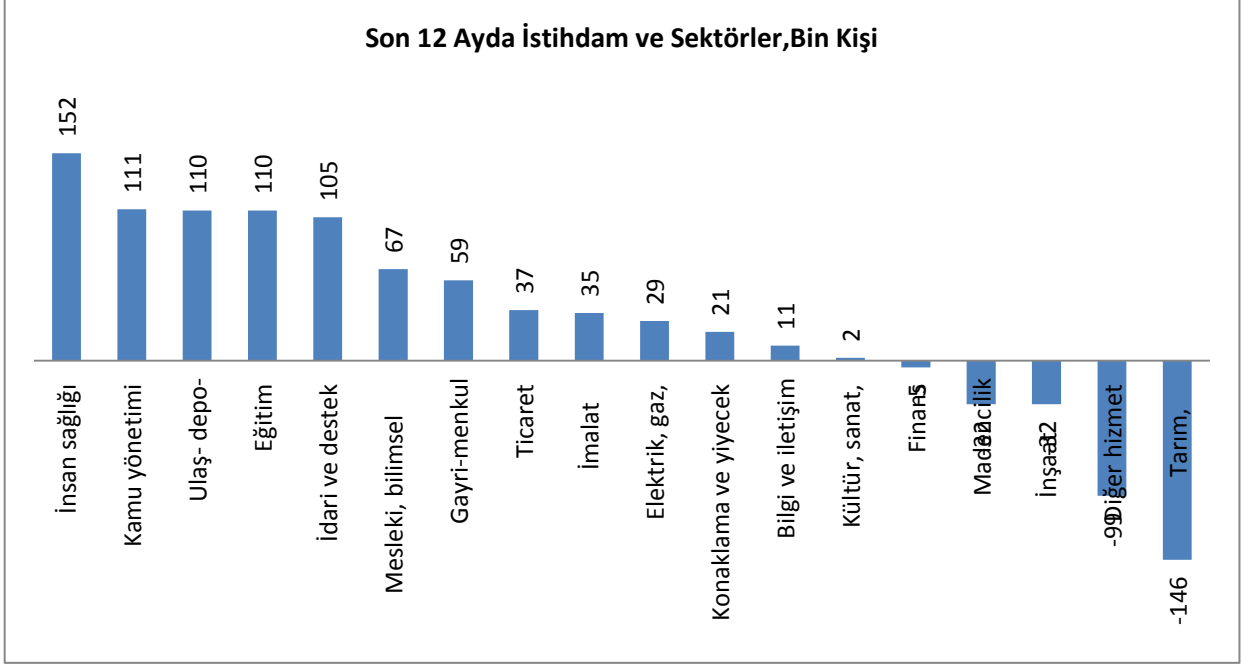
Kaynak: Türkiye İstatistik Kurumu (TÜİK) Hanehalkı İşgücü Araştırması

İstihdama katkıda hizmetler ilk sırada, imalat sanayi yavaşlıyor

Şubat 2012 itibariyle 17 milyon 911 bine ulaşan tarım dışı istihdamın 12 ay öncesine göre artışı 682 bine yaklaşmaktadır. Tarım dışında yaratılmış görünen istihdamın sektörel dağılımında ilk sırayı 152 bin ile sağlık sektörü almaktadır. İkinci sırada ise kamu yönetimi, sonraki sıralarda ulaştırma ve eğitim sektörleri bulunmaktadır. Mevsim itibariyle önceki aylarda artış gösteren inşaat ve emlak sektörü istihdamının Şubat 2012’de durduğu anlaşılmaktadır.

Son 12 ayda imalat sanayinde yaratılan istihdam ise 35 binde kalmıştır. Bu da sektörün tatmin edici düzeyde istihdam yaratamadığı tezini güçlendirmektedir. İnşaatın yanında madencilik ve finans sektörlerinde de istihdam artışı yerine istihdam kaybı yaşanması dikkat çekmektedir. Bununla birlikte, mevsimsellik ile ilgili olarak, turizm sektöründe (konaklama ve yeme-içme işyerlerinde) istihdam artışı da çok sınırlı kalmıştır.

Şekil 2. Yaratılan İstihdamın Sektörel Dağılımı (Ocak, 2011-2012) (Bin kişi)

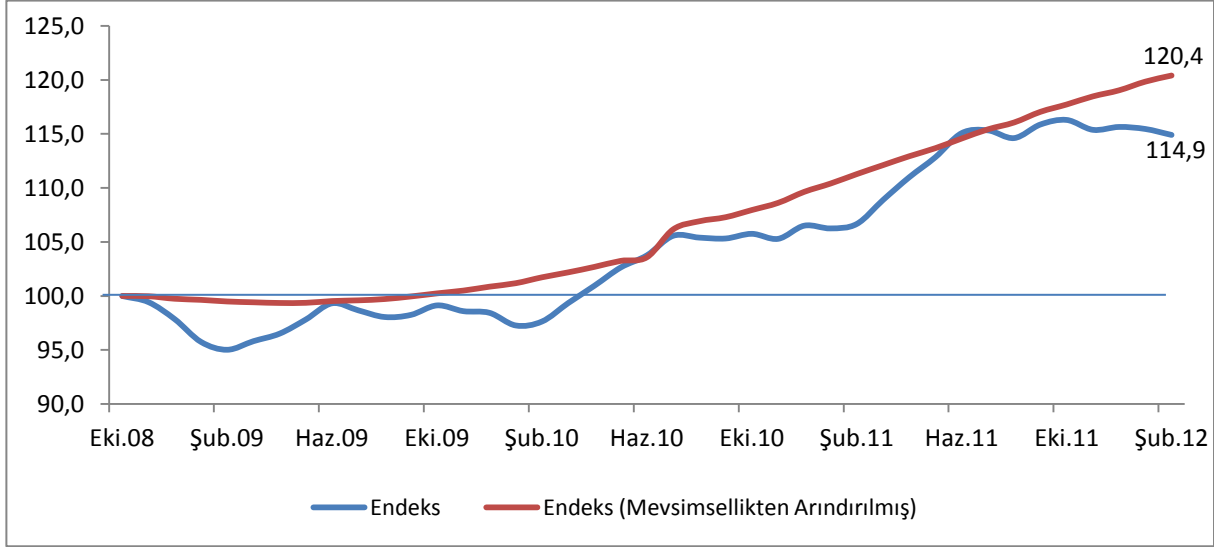


Kaynak: Türkiye İstatistik Kurumu (TÜİK) Hanehalkı İşgücü Araştırması

İstihdamın “kayıtlı” kısmının analizine olanak sağlayan Sosyal Güvenlik Kurumu (SGK) verileri, mevsimsellik dikkate alınmadan, kayıtlı istihdamın Şubat 2012 itibariyle 16 milyon 482 bin olarak gerçekleştiğine işaret etmektedir. Şubat 2011-2012 döneminde SGK’ya prim ödeyen kayıtlı istihdamda artış, 1 milyon 182 bin olarak ölçülmüştür.

Mevsim etkisinden arındırıldığında, kayıtlı istihdamın 16 milyon 942 bine ulaşarak son 12 ayda yüzde 8,2 dolayında arttığı ve kayıtlı istihdamda 1 milyon 285 bin kişinin katıldığı görülmektedir. Eklenen bu istihdamın bir kısmı yeni iş yaratılışından bir kısmı da kayıtsızların kayıt altına alınmasından kaynaklanmaktadır.

Şekil 3. Aylara Göre Sigortalı Çalışan Sayısı (Ekim 2008=100 olarak endekslenmiştir)



Kaynak: Sosyal Güvenlik Kurumu (SGK), TEPAV

2010'da yüzde 9,2, 2011'de ise yüzde 8,5 oranında büyüyen ekonominin özellikle hizmet sektöründe yarattığı istihdamla Şubat 2012'de 16 milyon 500 bine yaklaşmış görülmektedir. Kayıtlı istihdam, büyüme oranının yüzde 4,8 düştüğü 2009'da, 2008'e göre ancak binde 6 oranında artmıştır. Krizden çıkarak 2010'da yüzde 9,2 oranında büyüyen ekonomi, kayıtlı istihdamda da yüzde 8,2'lik bir artış sağlamış ve kayıtlı istihdam 15 milyon 300 bine yaklaşmıştır. 2011 yılındaki yüzde 8,5'lik büyüme de yine kayıtlı istihdamda yüzde 8'e yakın bir artış sağlamıştır.

SGK, Şubat 2012 sonu itibariyle kayıtlı istihdamı 16 milyon 500 bine yakın olarak açıklamıştır. Buradan da 2009 krizinin ardından yaşanan iki büyüme yılında yaklaşık 2 milyon 500 bin ek kayıtlı istihdam yaratıldığı, kayıtsızların kayıt altına alındığı söyleyebilir. Bu 2 milyon 500 bin ek istihdamın yüzde 80'ini oluşturan 2 milyon 100 bini, sigortalı ücretli (4/a) statüsündedir. Şubat 2012 itibariyle kamu çalışanı (4/c) statüsünde olanların sayısı 2 milyon 576 bin dolayındadır. Kayıtlı kendi hesabına çalışan (4/b) sayısı ise 3 milyon 60 bine yaklaşmıştır.

Tablo 2. Sigortalı Çalışan Sayısı (Şubat, 2009 - 2012)

	4/a	4/b	4/c	Toplam Kayıtlı İstihdam
Şubat 2009	8.362.290	3.052.613	2.213.460	13.628.363
Şubat 2010	8.900.113	2.870.824	2.232.394	14.003.331
Şubat 2011	9.970.036	3.027.766	2.301.439	15.299.241
Şubat 2012	10.845.430	3.059.708	2.576.419	16.481.557
Şubat 12 - Şubat 11 (Fark)	875.394	31.942	274.980	1.182.316
Şubat 12 - Şubat 11 (Artış, %)	8,8	1,1	11,9	7,7
Şubat 11 - Şubat 10 (Artış, %)	12,0	5,5	3,1	9,3
Şubat 10 - Şubat 09 (Artış, %)	6,4	-6,0	0,9	2,8
Şubat 12 - Şubat 09 (Artış, %)	29,7	0,2	16,4	20,9
Ocak 2012*	11.238.865	3.057.394	2.569.830	16.863.209
Şubat 2012*	11.297.098	3.054.464	2.580.745	16.942.751
Şubat 12 - Ocak 12 (Fark)*	58.233	-2.930	10.915	79.542
Şubat 12 - Ocak 12 (Artış, %)*	0,5	-0,1	0,4	0,5

*Mevsimsellikten arındırılmış rakamlar

Kaynak: Sosyal Güvenlik Kurumu (SGK)

İstihdam Artışında Perakende İlk Sırada

Şubat 2011-2012 döneminde kayıtlı ücretli sayısında gerçekleşen 875 bin kişilik artış, mevsimsellik dikkate alındığında, 958 bine çıkmaktadır.

Şubat 2011-2012 dönemi dikkate alındığında sigortalı ücretli (4/a) sayısında gerçekleşen artışın yüzde 61,5'u kayıtlı sigortalı ücretlilerin en yoğun çalıştığı ilk 10 sektörde gerçekleşmiştir.

Tablo 3. Sigortalı Ücretli Çalışan Sayısı En Fazla Artan Sektörler (Şubat, 2012 – 2011, ilk 10 sektör)

Sektör Kodu (NACE Rev 2)	Sektör Adı	Kayıtlı Çalışan (4/a, Şubat 2012)	Kayıtlı Çalışan (4/a, Ocak 2012)	Kayıtlı Çalışan (4/a, Şubat 2011)	Çalışan Sayısındaki Fark (Şubat 2012 - 2011)	Artışta Sektörün Payı (%) (Şubat 2012)	Değişim (%) (Şubat 2012 - 2011)	Çalışan Sayısındaki Fark (Şubat 2012 - Ocak 2012)*
47	Perakende Ticaret	1.087.212	1.074.222	945.571	141.641	16,2	15,0	17.242
41	Bina İnşaatı	843.609	869.433	765.585	78.024	8,9	10,2	6.490
49	Kara ve Boru Hattı Taşımacılığı	563.100	562.750	502.606	60.494	6,9	12,0	7.235
46	Toptan Ticaret	488.153	483.533	436.431	51.722	5,9	11,9	4.854
43	Özel İnşaat Faaliyetleri	378.037	390.913	327.645	50.392	5,8	15,4	212
81	Bina ve Çevre Düzenleme Faaliyetleri	255.811	256.609	205.433	50.378	5,8	24,5	4.940
56	Yiyecek ve İçecek Hizmeti Faaliyetleri	380.238	379.125	329.883	50.355	5,8	15,3	14.922
13	Tekstil Ürünleri İmalatı	397.385	393.798	358.733	38.652	4,4	10,8	6.883
14	Giyim Eşyaları İmalatı	429.614	421.460	391.270	38.344	4,4	9,8	7.479
82	Büro Yönetimi ve Desteği Faaliyetleri	259.643	261.635	221.724	37.919	4,3	17,1	-49
Tüm Sektörler		10.845.430	10.957.242	9.970.036	875.394		8,8	58.234

Kaynak: Sosyal Güvenlik Kurumu (SGK), TEPAV

Kış ayı itibariyle yavaşlama gösteren inşaat sektörü, yine de istihdamda 1 milyon 200 bin kişiyi geçerek ilk sıradaki yerini korumaktadır.

Şubat 2011-2012 döneminde sigortalı ücretli istihdamında inşaatı sektörünü izleyen perakende ticaret sektöründeki istihdam artışı dikkat çekicidir. Perakende sektöründeki sigortalı ücretliler, toplamda yüzde 10 paya ulaşırken, Şubat'ta, Ocak 2012'ye göre de sayısını 17 binin üzerinde artırmıştır. Perakende sektörü istihdamında son 12 aydaki artış 141 bini bulurken toplam yıllık istihdam artışındaki payı da yüzde 16'ya ulaşmaktadır.

* Mevsimsellikten arındırılmış serilerin farkıdır.

Kara ve boru hattı taşımacılığı ve toptan ticaret sektörleri, sigortalı ücretli istihdamının üçüncü ve dördüncü sıralarında yer alırken yiyecek ve içecek hizmeti faaliyetleri işyerlerinin istihdamı, hizmet sektöründeki bir diğer önemli istihdam-yoğun alan olarak öne çıkmaktadır. Şubat 2012'deki sigortalı ücretli sayısı 380 bini geçen yiyecek ve içecek hizmeti faaliyetleri sektöründe turizm sezonunun açılışı ile birlikte istihdamın hızlanacağı söylenebilir.

Kara ve boru hattı taşımacılığı sektörünün ek istihdama katkısı 61 bine yaklaşmıştır. Toptan ticaret aynı sürede 52 bin yiyecek ve içecek hizmeti faaliyetleri işyerlerinde ise 1 yılda istihdam artışı 50 bini bulmuştur. Hizmet sektörüne ait büro yönetimi ve desteği faaliyetleri sektöründeki işyerlerinde 38 bin kişi istihdam edilmiştir.

İnşaat ve hizmet sektörlerinde yaratılan bu istihdama karşılık, ilk 10'a giren imalat sanayi sektörünü tekstil ürünleri imalatı ile giyim eşyaları imalatı oluşturuyor. Şubat 2012 itibariyle bu imalatı sanayilerdeki sigortalı ücretli sayısı 827 bini bulmuş durumdadır. Bu iki sektörün son 12 aydaki istihdam artışları 76 bin dolayındadır.

Eğitim ve Sağlıkta İstihdam Özel Sektörden Kamuya Geçiyor

Şubat 2011-2012 döneminde, bazı sektörlerde de istihdam azalışı gözlenmiştir. Bu sektörlerin çeşitli hizmet sektörleri olması dikkat çekmektedir. İstihdam kaybı yaşanan sektörlerin başını eğitim sektörü çekmiştir. Şubat 2011'de 415 bine yaklaşan kayıtlı ücretli eğitim sektörü çalışanlarının sayısı son 12 ayda 34 bin azalmıştır. Yine Şubat 2012'de 211 bini geçen insan sağlığı hizmetleri sektörü sigortalı ücretlilerinin sayısının son 12 ayda 20 bin azaldığı görülmektedir.

Eğitim ve insan sağlığı hizmetleri sektörlerindeki bu istihdam kayıplarının, daha çok özel sektördeki kayıplar olduğu dikkate alınmalıdır. TÜİK Hanehalkı İşgücü Anketi verileri Şubat 2011-2012 döneminde insan sağlığı hizmetleri sektöründe istihdam artışını 160 bin, eğitim sektöründe ise 101 bin olarak belirlemektedir. Bu, özel sektörde azalan eğitim ve insan sağlığı hizmetleri istihdamının kamuda artması olarak okunabilir.

Tablo 4. Sigortalı Ücretli Çalışan Sayısı En Fazla Azalan Sektörler (Şubat, 2012 – 2011, ilk 10 sektör)

Sektör Kodu (NACE Rev 2)	Sektör Adı	Kayıtlı Çalışan (4/a, Şubat 2012)	Kayıtlı Çalışan (4/a, Ocak 2012)	Kayıtlı Çalışan (4/a, Şubat 2011)	Çalışan Sayısındaki Fark (Şubat 2012 - 2011)	Artışta Sektörün Payı (%) (Şubat 2012)	Değişim (%) (Şubat 2012 - 2011)	Çalışan Sayısındaki Fark (Şubat 2012 - Ocak 2012) [†]
85	Eğitim	414.911	422.816	448.963	-34.052	-3,9	-7,6	-8.235
86	İnsan Sağlığı Hizmetleri	211.305	211.327	231.687	-20.382	-2,3	-8,8	884
42	Bina Dışı Yapıların İnşaatı	225.261	255.442	241.382	-16.121	-1,8	-6,7	-26.193
05	Kömür ve Linyit Çıkarılması	40.447	52.923	49.504	-9.057	-1,0	-18,3	-10.052
38	Atık Maddelerin Değerlendirilmesi	48.297	50.331	55.749	-7.452	-0,9	-13,4	-1.445
35	Elektrik, Gaz, Buhar ve Havalandırma Sistemi Üretim ve Dağıtım	94.498	100.697	101.567	-7.069	-0,8	-7,0	-5.318
70	İdari Danışmanlık Faaliyetleri	272.585	282.052	279.181	-6.596	-0,8	-2,4	-12.245
75	Veterinerlik Hizmetleri	15.186	15.319	20.733	-5.547	-0,6	-26,8	-958
36	Suyun Toplanması Arıtılması Ve Dağıtılması	13.654	16.365	17.580	-3.926	-0,4	-22,3	-2.814
94	Üye Olunan Kuruluş Faaliyetleri	31.932	31.880	35.143	-3.211	-0,4	-9,1	457
Tüm Sektörler		10.845.430	10.957.242	9.970.036	875.394		8,8	58.234

Kaynak: Sosyal Güvenlik Kurumu (SGK), TEPAV

Bina dışı yapıların inşaatı sektöründeki sigortalı ücretli sayısında da azalma gözlenmektedir. 225 bin kayıtlı istihdamın olduğu bu faaliyet dalında son 12 ayın istihdam kaybı 16 bin dolayındadır. Daha çok karayolları, altyapı inşaatını kapsayan bu daldaki azalmanın, mevsimsellik ile ilgili olduğu söylenebilir. Kömür ve linyit çıkartılması sektöründe gözlemlenen yıllık istihdam azalması da 9 bin dolayındadır.

İmalat Sektörünün Lideri Tekstil ve Hazır Giyim

İmalat sanayideki sigortalı ücretli sayısı Şubat 2012'de 3 milyon 146 bin dolayındadır. Bu, toplam sigortalı ücretlilerin yüzde 29'unun imalat sanayide çalışıyor olması anlamına gelmektedir. İmalat sanayi kayıtlı istihdamı Şubat 2011-2012 döneminde, 12 ayda 270 bin dolayında artmış ve yıllık artış yüzde 9,4 ile yüzde 9'luk genel artışın biraz üstüne çıkmıştır.

[†] Mevsimsellikten arındırılmış serilerin farkıdır.

İmalat sanayinde en fazla istihdam yaratmış sektörün yaklaşık 39 bin istihdam ile tekstil ürünleri imalatı sektörü olduğu ve onu 38 bin ile giyim eşyaları imalatı sektörünün izlediği görülmektedir. Fabrikasyon metal ürünleri imalatı sektöründe sigortalı ücretli sayısı yüzde 10'a yakın artışla 31 bini bulmuştur. Şubat 2012'de 371 bini bulan sigortalı ücretli sayısı ile dördüncü sıradaki gıda ürünleri imalatı sektöründe 12 aylık istihdam artışı 22 bin, beşinci sıradaki mobilya imalatı sektöründeki artış ise 22 bin dolayındadır. Mobilya ürünleri imalatındaki sigortalı ücretli sayısı 120 bine yaklaşmaktadır.

İmalat sanayinde Ocak-Şubat 2012 dönemindeki bir aylık mevsimsellikten arındırılmış sigortalı ücretli istihdam artışı 29 bin dolayındadır. Bu da tuttuğu yer göz önüne alındığında, binde 9 ile zayıf bir istihdam artışı demektir. Bu durumda kayıtlı imalat sanayi istihdamındaki artışın daha çok kayıtsızların kayıt altına alınmasından kaynaklandığı da söylenebilir.

Tablo 5. İmalat Sanayide Sigortalı Ücretli Çalışan Sayısı En Fazla Artan Sektörler (Şubat, 2012 – 2011, ilk 10 sektör)

Sektör Kodu (NACE Rev 2)	Sektör Adı	Kayıtlı Çalışan (4/a, Şubat 2012)	Kayıtlı Çalışan (4/a, Ocak 2012)	Kayıtlı Çalışan (4/a, Şubat 2011)	Çalışan Sayısındaki Fark (Şubat 2012 - 2011)	Artışta Sektörün Payı (%) (Şubat 2012)	Değişim (%) (Şubat 2012 - 2011)	Çalışan Sayısındaki Fark (Şubat 2012 - Ocak 2012) †
13	Tekstil Ürünleri İmalatı	397.385	393.798	358.733	38.652	14,3	10,8	6.883
14	Giyim Eşyaları İmalatı	429.614	421.460	391.270	38.344	14,2	9,8	7.479
25	Fabrikasyon Metal Ürünleri İmalatı	353.672	354.992	322.561	31.111	11,5	9,6	2.360
10	Gıda Ürünleri İmalatı	371.386	379.065	349.237	22.149	8,2	6,3	1.159
31	Mobilya İmalatı	119.445	117.971	100.865	18.580	6,9	18,4	3.345
29	Motorlu Kara Taşıtı ve Römork İmalatı	102.390	102.509	85.422	16.968	6,3	19,9	1.648
28	Makine ve Ekipman İmalatı	172.968	170.986	157.467	15.501	5,7	9,8	1.901
22	Kauçuk Ve Plastik Ürünler İmalatı	160.594	160.418	146.132	14.462	5,3	9,9	972
23	Metalik Olmayan Ürünlerin İmalatı	187.673	189.758	174.170	13.503	5,0	7,8	1.367
24	Ana Metal Sanayi	159.514	160.160	146.229	13.285	4,9	9,1	998
Toplam İmalat Sanayi		3.146.147	3.148.335	2.875.710	270.437		9,4	29.025

Kaynak: Sosyal Güvenlik Kurumu (SGK), TEPAV

† Mevsimsellikten arındırılmış serilerin farkıdır.

Otomotiv sektörü, imalat sanayi içinde kayıtlı istihdam artışı dikkat çekici boyutlarda olan bir başka sektördür. Aralık 2008'de 37 bin dolayında olan kayıtlı ücretli sayısının Aralık 2010'da 82 bini, 2011 sonunda da 98 bini, Şubat 2012'de ise 102 bin 390'ı bulmuştur.

İstihdam Artışında İzmir ve Bursa, Ankara'yı Geçti

Şubat 2011-2012 döneminde gerçekleşen kayıtlı ücretli istihdam artışı, bekleneceği gibi ağırlıklı olarak İstanbul'da gerçekleşmiştir. 875 binlik yıllık artışın yüzde 30'dan fazlası İstanbul'a aittir. Ocak-Şubat 2012 aylık 58 binlik artışın da yüzde 40'ı tek başına İstanbul'a aittir.

Yıllık sigortalı ücretli artışında ikinci sırayı yüzde 7,4 payla İzmir alırken, Bursa, Ankara, Antalya istihdam artışından pay alan diğer önemli illerdir. Mersin'den başlayan Adana ve Gaziantep'ten Şanlıurfa'ya uzanan aks, istihdam artışının gözlendiği dikkat çekici bir coğrafya olarak Şubat ayında da öne çıkmıştır.

Nüfusu 13 milyona yaklaşan ve her yıl 300 bin dolayında nüfus artışı yaşayan İstanbul'da perakende, inşaat, ulaştırma gibi istihdam artışına öncülük eden sektörlerdeki büyüme, İstanbul'da istihdamı ve sigortalı ücretli sayısını da sürekli artırmaktadır. İstanbul'un sigortalı ücretli sayısı Şubat 2012 itibariyle 3 milyon 280 bin olarak kayıtlara geçmiş ve Türkiye toplamındaki payı yüzde 30'u biraz geçmiştir.

İstanbul'un en yakınındaki Ankara'nın sigortalı ücretli istihdamı Şubat 2011-2012 döneminde 43 bin dolayında artış göstermiş ve toplamı 896 bine ulaşmıştır. Ocak-Şubat 2012 döneminde Ankara, 10 bin dolayında kayıtlı ücretli istihdamı azalışı ile dikkat çekmektedir.

İzmir'in yıllık istihdam artışı Ankara'ninkinden biraz daha fazla gerçekleşmiştir. İzmir'in sigortalı ücretli sayısı 719 binin üstüne çıkarken, payı ise yüzde 6,6 olarak gerçekleşmiştir.

Üç metropol dışında bırakıldığında, Şubat 2012'de son 1 yıla göre en yüksek istihdam artışının, birbirine komşu olan Mersin, Adana, Gaziantep ve Şanlıurfa bölgesinde gerçekleştiği görülmektedir. Bu 4 ilde sigortalı ücretli sayısı 100 bin artmıştır. İstanbul'u çevreleyen sanayi ağırlıklı Bursa, Kocaeli ve Tekirdağ illerinde ise sigortalı ücretli sayısı 90 bin dolayında artmıştır.

Tablo 6. Sigortalı Ücretli Çalışan Sayısı En Fazla Artan İller (Şubat, 2012 – 2011, ilk 15 il)

İller	Kayıtlı Çalışan (4/a, Şubat 2012)	Kayıtlı Çalışan (4/a, Ocak 2012)	Kayıtlı Çalışan (4/a, Şubat 2011)	Çalışan Sayısındaki Fark (Şubat 2012 - 2011)	İstihdamda İlin Payı (%) (Şubat 2012)	Artışta İlin Payı (%) (Şubat 2012)	Değişim (%) (Şubat 2012 - 2011)	Çalışan Sayısındaki Fark (Şubat 2012 - Ocak 2012) *
İstanbul	3.280.303	3.294.918	3.010.560	269.743	30,2	30,8	9,0	23.387
İzmir	719.820	727.560	654.683	65.137	6,6	7,4	9,9	3.803
Bursa	533.515	536.330	486.810	46.705	4,9	5,3	9,6	4.665
Ankara	896.222	919.215	852.985	43.237	8,3	4,9	5,1	-10.094
Antalya	373.756	369.757	330.591	43.165	3,4	4,9	13,1	3.749
Gaziantep	200.263	198.620	167.643	32.620	1,8	3,7	19,5	2.124
Adana	243.141	241.981	213.293	29.848	2,2	3,4	14,0	3.161
Kocaeli	363.326	365.145	337.208	26.118	3,4	3,0	7,7	1.858
Konya	218.011	219.447	194.616	23.395	2,0	2,7	12,0	2.614
Mersin	182.063	182.513	162.398	19.665	1,7	2,2	12,1	1.704
Şanlıurfa	93.898	95.275	74.965	18.933	0,9	2,2	25,3	2.020
Tekirdağ	197.014	197.891	180.068	16.946	1,8	1,9	9,4	1.723
Manisa	177.804	179.643	161.831	15.973	1,6	1,8	9,9	1.284
Kayseri	170.357	172.723	155.014	15.343	1,6	1,8	9,9	1.306
Muğla	133.333	132.375	119.312	14.021	1,2	1,6	11,8	1.073
Türkiye Toplam	10.845.430	10.957.242	9.970.036	875.394			8,8	58.234

Kaynak: Sosyal Güvenlik Kurumu (SGK), TEPAV

Sigortalı ücretlilerin yoğunlaştığı iller sıralamasında 11'nci il olan Şanlıurfa'nın son 4 yıldaki kayıtlı istihdam artışı dikkat çekici boyuttadır. 2008 sonunda 58 bin dolayındaki kayıtlı ücretli istihdamının 2009 sonunda 65 bini bulduktan sonra 2010'da 75 bini geçtiği ve Şubat 2012'de 94 bine yaklaştığı görülmektedir. Son 12 ayın yüzde 25'lik sigortalı ücretli istihdam artışı, tek başına dikkat çekicidir. Şanlıurfa'da yaşanan bu çarpıcı artışta da kayıtsız çalışanların kayıt altına alınmasının etkili olduğu söylenebilir.

İşyeri Sayısını En Fazla Artıran İlk 10 Sektör Arasında İmalat Sanayi Yok

Şubat 2011-2012 döneminde SGK'ya bildirme veren işyeri sayısında 116 bin dolayında artış yaşanmıştır. Böylece kayıtlı işyeri sayısı 1 milyon 440 bini aşmıştır. Kayıtlı işyeri sayısındaki yıllık artış yüzde 8,8 olurken, faaliyete geçen aylık işyeri sayısının ortalaması 9 bin 600 dolayındadır.

Tablo 7. İşyeri Sayısı En Fazla Artan Sektörler (Şubat, 2012 – 2011, ilk 10 sektör)

Sektör Kodu (NACE Rev 2)	Sektör Adı	İşyeri Sayısı (4/a, Şubat 2012)	İşyeri Sayısı (4/a, Ocak 2012)	İşyeri Sayısı (4/a, Şubat 2011)	İşyeri Sayısındaki Fark (Şubat 2012 - 2011)	Artışta Sektörün Payı (%) (Şubat 2012)	Değişim (%) (Şubat 2012 - 2011)	İşyeri Sayısındaki Fark (Şubat 2012 - Ocak 2012) *
47	Perakende Ticaret	253.388	250.019	228.772	24.616	21,2	10,8	3.762
49	Kara ve Boru Hattı Taşımacılığı	111.425	109.162	99.395	12.030	10,4	12,1	2.867
56	Yiyecek - İçecek Hizmeti Faaliyetleri	71.448	70.531	63.340	8.108	7,0	12,8	1.739
46	Toptan Ticaret	92.951	91.828	86.137	6.814	5,9	7,9	948
82	Büro Yönetim ve Destek Faaliyetleri	40.727	40.113	34.221	6.506	5,6	19,0	1.094
43	Özel İnşaat Faaliyetleri	46.683	46.574	40.986	5.697	4,9	13,9	693
45	Motorlu Kara Taşıtlarının Toptan ve Perakende Ticareti ve Onarımı	30.398	29.605	25.202	5.196	4,5	20,6	767
81	Bina ve Çevre Düzenleme Faaliyetleri	39.276	38.998	35.324	3.952	3,4	11,2	170
96	Diğer Hizmet Faaliyetleri	33.476	32.782	29.963	3.513	3,0	11,7	520
69	Hukuki ve Muhasebe Faaliyetleri	36.413	35.950	32.911	3.502	3,0	10,6	892
Tüm Sektörler		1.440.497	1.427.590	1.324.462	116.035		8,8	11.759

Kaynak: Sosyal Güvenlik Kurumu (SGK), TEPAV

Son 12 ayda faaliyet göstermeye başlayan 116 bin dolayındaki işyerinin yüzde 21'inin perakende ticaret sektöründedir. Bu sektörü, yüzde 10 ile geniş anlamda inşaat sektörü işyerlerinin izlediği görülmektedir. Yeni işyerleri toplamında yüzde 10 pay ise kara ve boru hattı taşımacılığı sektörünün olmuştur. Yiyecek ve içecek hizmeti faaliyetleri işyerleri ise toplamdan yüzde 7 pay almıştır.

İmalat Sanayinde İşyeri Sayısı Artış Hızı Genelin Altında Kaldı

İmalat sanayinde toplamda Şubat 2011'de 236 bin olan işyeri sayısı Şubat 2012'de 253 bini aşmış ve 12 ayda artış 17 bini bulmuştur. Bu artışta, ilk sırayı yüzde 15,5 payla giyim eşyaları imalatı sektörü almıştır. Yeni kayıtlı mobilya imalatçısı işyerlerinin de toplam imalattaki artışta payı yüzde 14,4 olmuştur. Kayıt altına giren yeni sanayi işyerlerinde gıda ürünleri imalatı, üçüncü sırayı yüzde 10,3 payla alırken, dördüncü sırayı da tekstil ürünleri imalatı yüzde 9,8 payla almıştır.

Tablo 8. İmalat Sanayide İşyeri Sayısı En Fazla Artan Sektörler (Şubat, 2012 – 2011, ilk 10 sektör)

Sektör Kodu (NAACE Rev 2)	Sektör Adı	İşyeri Sayısı (4/a, Şubat 2012)	İşyeri Sayısı (4/a, Ocak 2012)	İşyeri Sayısı (4/a, Şubat 2011)	İşyeri Sayısındaki Fark (Şubat 2012 - 2011)	Artışta Sektörün Payı (%) (Şubat 2012)	Değişim (%) (Şubat 2012 - 2011)	İşyeri Sayısındaki Fark (Şubat 2012 - Ocak 2012) *
14	Giyim Eşyaları İmalatı	31.027	30.350	28.406	2.621	15,5	9,2	518
31	Mobilya İmalatı	17.410	17.069	14.970	2.440	14,4	16,3	365
10	Gıda Ürünleri İmalatı	39.519	39.324	37.774	1.745	10,3	4,6	213
13	Tekstil Ürünleri İmalatı	16.367	16.133	14.717	1.650	9,8	11,2	253
28	Makine ve Ekipman İmalatı	16.117	15.939	14.556	1.561	9,2	10,7	249
25	Fabrikasyon Metal Ürünleri	30.467	30.236	29.177	1.290	7,6	4,4	223
23	Metalik Olmayan Ürünler İmalatı	12.467	12.405	11.652	815	4,8	7,0	87
15	Deri ve İlgili Ürünler İmalatı	5.909	5.787	5.238	671	4,0	12,8	83
22	Kauçuk Ve Plastik Ürünler İmalatı	11.078	10.999	10.407	671	4,0	6,4	87
24	Ana Metal Sanayi	9.037	8.988	8.426	611	3,6	7,3	94
Toplam İmalat Sanayi		252.975	250.386	236.060	16.915		7,2	2.904

Kaynak: Sosyal Güvenlik Kurumu (SGK), TEPAV

Kayıtlı mobilya işyerleri, ayrıca mercek altına alınmalıdır. 2008 sonunda 2 bin dolayında olan kayıtlı mobilya işyerlerinin 2009 sonunda 3 bine çıktıktan sonra 2010'da adeta patlama gösterip 10 bine yaklaştığı görülmektedir. Şubat 2012'de ulaşılan sayı ise 17,4 bindir. Bu artışta, sektöre yeni girişler önemli olsa da asıl artışın kayıtsız işyerlerinin kayıt altına alınmasından kaynaklandığı söylenebilir.

İşyeri Sayısı Artışında Güneydeki İller Dikkat Çekiyor

Yeni kayıtlı işyerlerinin, tıpkı istihdam artışında olduğu gibi, yüzde 29 oranında İstanbul'da faaliyet göstermeye başladıkları görülmektedir. Yeni kayda girenlerle birlikte İstanbul'daki kayıtlı işyeri sayısı Şubat 2012'de 422 bini aşarak toplam işyerlerinin yüzde 29'unu geçmiştir.

İstihdam artışında ikinci sırada olan İzmir, yeni işyeri sayısı açısından da Şubat 2012'de ikinci sırada yer almıştır. İzmir'de yaklaşık 104 bin işyeri faaliyet göstermektedir ve İzmir'deki işyerleri Türkiye'deki toplam işyerlerinin yüzde 7'sini oluşturmaktadır.

İstihdamda artışında dördüncü sırada olan Ankara, yeni işyeri açısından Şubat 2012'de üçüncü olmuş ve toplam kayıtlı işyeri sayısı 113 bini geçmiştir. Ankara'nın toplam işyerlerindeki payı ise yüzde 8'e yaklaşmıştır.

Tablo 9. İşyeri Sayısı En Fazla Artan İller (Şubat, 2012 – 2011, ilk 15 il)

İller	İşyeri Sayısı (4/a, Şubat 2012)	İşyeri Sayısı (4/a, Ocak 2012)	İşyeri Sayısı (4/a, Şubat 2011)	İşyeri Sayısındaki Fark (Şubat 2012 - 2011)	İlin Toplam İşyeri Sayısındaki Payı (%) (Şubat 2012)	Artışta İlin Payı (%) (Şubat 2012)	Değişim (%) (Şubat 2012 - 2011)	İşyeri Sayısındaki Fark (Şubat 2012 - Ocak 2012) *
İstanbul	422.533	416.421	388.853	33.680	29,3	29,0	8,7	4.865
İzmir	103.942	102.787	95.344	8.598	7,2	7,4	9,0	897
Ankara	113.450	112.997	105.560	7.890	7,9	6,8	7,5	753
Antalya	54.663	53.995	48.933	5.730	3,8	4,9	11,7	625
Bursa	59.182	58.521	53.734	5.448	4,1	4,7	10,1	567
Adana	33.693	33.265	29.565	4.128	2,3	3,6	14,0	397
Konya	35.044	34.705	31.616	3.428	2,4	3,0	10,8	273
Mersin	29.522	29.140	26.389	3.133	2,0	2,7	11,9	341
Gaziantep	25.230	24.868	22.350	2.880	1,8	2,5	12,9	256
Kocaeli	34.192	34.056	31.702	2.490	2,4	2,1	7,9	214
Muğla	27.627	27.310	25.562	2.065	1,9	1,8	8,1	188
Hatay	17.597	17.300	15.574	2.023	1,2	1,7	13,0	260
Kayseri	23.450	23.237	21.513	1.937	1,6	1,7	9,0	187
Balıkesir	23.638	23.450	21.734	1.904	1,6	1,6	8,8	176
Aydın	21.810	21.635	19.969	1.841	1,5	1,6	9,2	203
Türkiye Toplam	1.440.497	1.427.590	1.324.462	116.035			8,8	11.759

Kaynak: Sosyal Güvenlik Kurumu (SGK), TEPAV

Şubat 2011-2012 döneminde kayıtlı işyeri artış hızında ilk sırayı ise yüzde 14 ile Adana almıştır. Onu yüzde 13 ile komşusu Hatay izlemiştir. Gaziantep yüzde 12,9 ve Mersin yüzde

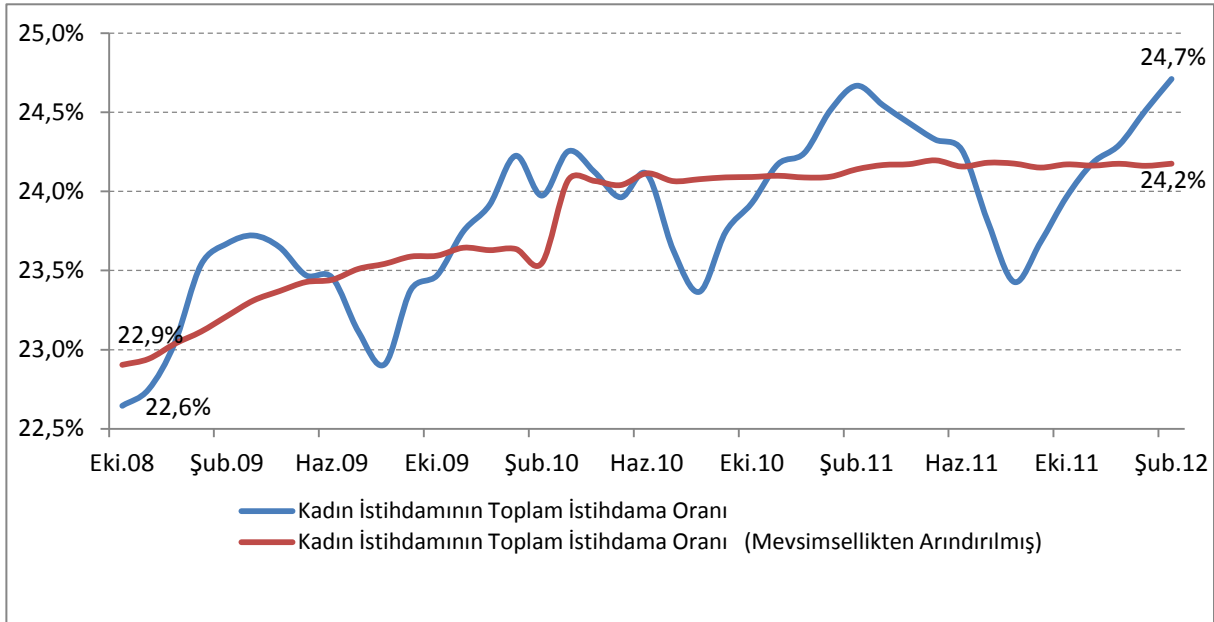
11,9 oranında işyeri sayısı artışı göstermiştir. Bu durum, söz konusu illerdeki istihdam artış hızlarıyla paralellik göstermektedir.

Kayıtlı işyeri açısından Adana'daki gelişme çarpıcıdır. 2008 sonunda 25 bin dolayında saptanan kayıtlı işyeri sayısının 2010 sonunda 29 bine çıktıktan sonra Şubat 2012 de 33 bin 700'e yaklaştığı görülmektedir. Dört yılda yüzde 32 artan Adana'nın kayıtlı işyeri sayısı açıklama gerektiren bir durumdur. Bu artışın ne kadarının kayıtsız işyerlerinin kayıt altına alınmasından, ne kadarının yeni işyeri kuruluşundan kaynaklandığı yakından incelenmelidir.

Her 4 Kadından 1'i Perakendede İşe Girdi

Şubat 2011-2012 döneminde gerçekleşen 875 bin dolayındaki sigortalı ücretli istihdamı artışından kadınlar yüzde 24,7 pay almıştır. Başka bir ifadeyle, her 100 istihdam artışından 24,7'sini kadınlar almıştır. Şubat 2011-2012 döneminde kadın ücretli istihdamında yüzde 9 olarak gerçekleşen artış, genel istihdam artışına paralel seyretmiştir. Böylece Şubat 2012 itibarıyla kayıtlı kadın ücretli sayısı toplamı 2 milyon 679 bin, toplamdaki payı da yüzde 24,7 olarak gerçekleştirmiştir.

Şekil 4. Aylara Göre Kadın İstihdamının Toplam İstihdama Oranı (Ekim 2008 – Şubat 2012)



Kaynak: Sosyal Güvenlik Kurumu (SGK), TEPAV

Kadın istihdamının Ekim 2008'den Şubat 2012'ye kadar sigortalı ücretli içindeki payı yüzde 22,6'dan yüzde 24,7'ye çıkmıştır. Bu 2,1 puanlık artış, kadınların istihdama katılımı ve güvenceye kavuşması anlamında olumlu bir gelişmedir. Ancak, mevsimsel etkiler dikkate alındığında, 3 yılda kadın istihdam oranının sadece 1,3 puan artarak yüzde 22,9'dan yüzde

24,2'ye çıktığı görülmektedir. Kadın istihdamının yaz aylarında azaldığı, buna karşılık kış ve ilkbahar aylarında arttığı görülmektedir.

Şubat 2011-2012 döneminde kadınlar yine ağırlıklı hizmetler ve imalat sanayinin emek-yoğun kesimlerinde istihdam edilmişlerdir. Söz konusu 12 ayda perakende ticaret sektörü kadınlara yaratılan yeni istihdamda yüzde 26 payla öncü sektör olmuştur. İkinci sırayı geniş anlamda turizm sektörü almıştır. Yiyecek ve içecek hizmeti faaliyetleri işyerleri ile konaklama işyerleri 25 bine yakın kadına istihdam imkanı yaratmıştır. Kadınlara yaratılan istihdamın yüzde 6,1'i de binalar ile ilgili hizmetler ve çevre düzenlemesi faaliyetleri sektöründe söz konusu olurken büro yönetimi ve destek faaliyetlerinde de 16 bin dolayında kadın iş olanağı bulmuştur. Aynı dönemde toptan ticaret işyerleri 16 bin, sanayide de giyim eşyaları imalatı işyerleri 19 bin, tekstil ürünleri imalatı işyerleri 13 bin, gıda ürünleri imalatı sanayisi de yaklaşık 10 bine yakın sigortalı ücretli kadın istihdam etmiştir.

Tablo 10. Sigortalı Ücretli Kadın Çalışan Sayısı En Fazla Artan Sektörler (Şubat, 2012 – 2011, ilk 10 sektör)

Sektör Kodu (NACE Rev 2)	Sektör Adı	Kadın İstihdamı (4/a, Şubat 2012)	Kadın İstihdamı (4/a, Ocak 2012)	Kadın İstihdamı (4/a, Şubat 2011)	Kadın İstihdamındaki Fark (Şubat 2012 - 2011)	Artışta Sektörün Payı (%) (Şubat 2012)	Değişim (%) (Şubat 2012 - 2011)	Kadın İstihdamındaki Fark (Şubat 2012 – Ocak 2012) *
47	Perakende Ticaret	362.722	360.736	305.416	57.306	26,0	18,8	6.017
14	Giyim Eşyaları İmalatı	197.273	194.671	178.370	18.903	8,6	10,6	3.848
56	Yiyecek ve İçecek Hizmeti Faaliyetleri	92.288	92.792	76.013	16.275	7,4	21,4	1.479
82	Büro Yönetimi ve Destek Faaliyetleri	101.623	102.290	85.436	16.187	7,3	18,9	-1.676
46	Toptan Ticaret	132.345	131.073	116.751	15.594	7,1	13,4	1.879
96	Diğer Hizmet Faaliyetleri	104.140	104.617	90.008	14.132	6,4	15,7	1.450
81	Binalar ile İlgili Hizmetler ve Çevre Düzenlemesi Faaliyetleri	73.425	71.508	59.892	13.533	6,1	22,6	1.654
13	Tekstil Ürünleri İmalatı	115.053	114.230	101.633	13.420	6,1	13,2	1.536
10	Gıda Ürünleri İmalatı	89.317	90.089	79.474	9.843	4,5	12,4	1.524
69	Hukuki ve Muhasebe Faaliyetleri	59.212	58.865	51.698	7.514	3,4	14,5	800
Tüm Sektörler		2.679.870	2.685.571	2.459.308	220.562		9,0	15.591

Kaynak: Sosyal Güvenlik Kurumu (SGK), TEPAV

Kadın istihdamının çarpıcı bir biçimde arttığı sektörlerden biri “binalar ile ilgili hizmetler ve çevre düzenlemesi faaliyetleri” sektörüdür. Bu alanda 2008 sonunda 35 bin olan kadın sigortalı sayısının 2009 sonunda 58 bine çıkmış olması dikkat çekicidir. Yüzde 66’lık bu artışın büyük ölçüde kayıtsızların kayıt altına alınması ile ilgili olduğu söylenebilir. 2010 sonunda 54 bine inen bu alanda kadın çalışanlarının Şubat 2012’de 73,5 bine çıkması da yine oldukça çarpıcıdır. Bu tırmanışın ne kadarının kayıtsızların kayıt altına alınması ile ne kadarının sektörün gelişimi ile ilgili olduğu ayrı bir araştırma konusudur.

İmalat Sanayide Kadın İstihdamı Erkek İstihdamından Daha Çok Arttı

Şubat 2011-2012 döneminde 220 bin artış gösteren kadın istihdamında imalat sanayi yüzde 35 pay almıştır. Yaklaşık 79 bin kadına daha kayıtlı istihdam yaratan imalat sanayi işyerlerinden giyim eşyaları imalatı yüzde 24’e yakın istihdam payı ile ilk sırayı alırken tekstil ürünleri imalatı işyerleri yüzde 17’e yakın payla ikinci sırayı almıştır. Böylece birbirine yakın bu iki sektör kadınlara sağlanan istihdamda yüzde 41 pay sahibi olmuştur. Gıda ürünleri imalatı sektörü ise yüzde 12,5 payla üçüncü sırayı almıştır. Böylece bu üç geleneksel dal, kadınların istihdamında yüzde 53,5’lik paya ulaşmıştır.

Tablo 11. İmalat Sanayide Sigortalı Ücretli Kadın Çalışan Sayısı En Fazla Artan Sektörler (Şubat, 2012 – 2011, ilk 10 sektör)

Sektör Kodu (NACE Rev 2)	Sektör Adı	Kadın İstihdamı (4/a, Şubat 2012)	Kadın İstihdamı (4/a, Ocak 2012)	Kadın İstihdamı (4/a, Şubat 2011)	Kadın İstihdamındaki Fark (Şubat 2012 - 2011)	Artışta Sektörün Payı (%) (Şubat 2012)	Değişim (%) (Şubat 2012 - 2011)	Kadın İstihdamındaki Fark (Şubat 2012 – Ocak 2012) *
14	Giyim Eşyaları İmalatı	197.273	194.671	178.370	18.903	24,0	10,6	3.848
13	Tekstil Ürünleri İmalatı	115.053	114.230	101.633	13.420	17,0	13,2	1.536
10	Gıda Ürünleri İmalatı	89.317	90.089	79.474	9.843	12,5	12,4	1.524
25	Fabrikasyon Metal Ürünleri	39.232	38.817	33.562	5.670	7,2	16,9	658
22	Kauçuk ve Plastik Ürünler İmalatı	26.664	26.508	22.745	3.919	5,0	17,2	332
28	Makine ve Ekipman İmalatı	22.665	22.511	19.460	3.205	4,1	16,5	395
23	Metalik Olmayan Ürünler İmalatı	20.211	20.504	17.072	3.139	4,0	18,4	141
31	Mobilya İmalatı	12.642	12.452	9.837	2.805	3,6	28,5	304
27	Elektrikli Teçhizat İmalatı	15.794	15.504	13.200	2.594	3,3	19,7	370
29	Motorlu Kara Taşıtı ve Römork İmalatı	12.611	12.655	10.477	2.134	2,7	20,4	113
Toplam İmalat Sanayi		669.011	665.546	590.149	78.862		13,4	6.948

Kaynak: Sosyal Güvenlik Kurumu (SGK), TEPAV

Kadın istihdamında çarpıcı artış gösteren sektörlerden biri de mobilya imalatı sektörüdür. 2008 sonunda 2 bin dolayında kadın istihdam eden sektörde 2009'da bu sayının 3 bine çıktuktan sonra 2010 sonunda 9 bin 500'e yükselmesi dikkat çekicidir. Mobilya imalatı sektöründe kadın istihdamı Şubat 2012'de ise 12 bin 642'ye ulaşmıştır. Ancak bu 4 yıla sığan çarpıcı artışın ne kadarının kayıtsızların kayıt altına alınması ne kadarının gerçek, yeni istihdam artışı ile ilgili olduğu ayrıca araştırılmalıdır.

Kadın İstihdamı En Fazla Muğla ve Manisa'da Arttı

Şubat 2011-2012 döneminde gerçekleşmiş görünen 220 binlik yeni kayıtlı kadın istihdamının yüzde 41'ine yakını oluşturulan 90 bini, İstanbul'da gerçekleşmiştir. İzmir, yaratılan kadın istihdamından yüzde 11'e yakın, Ankara ise yüzde 7'ye yakın pay almıştır. Böylece kadınlara istihdamın yüzde 57'si 3 büyük ilde yaratılmıştır. Bu illeri, Bursa, Antalya ve Kocaeli'ndeki kadın istihdamları izlemiştir. Bursa'da, 1 yılda 15 bine yakın, Antalya'da 11 bin dolayında, Kocaeli'nde de 6 bin ücretli kadına, sigortalı iş yaratılmıştır.

Tablo 12. Sigortalı Ücretli Kadın Çalışan Sayısı En Fazla Artan İller (Şubat, 2012 – 2011, ilk 15 il)

İller	Kadın İstihdamı (4/a, Şubat 2012)	Kadın İstihdamı (4/a, Ocak 2012)	Kadın İstihdamı (4/a, Şubat 2011)	Kadın İstihdamındaki Fark (Şubat 2012 - 2011)	İldeki Kadın İstihdamının Toplam İstihdama Oranı (%) (Şubat 2012)	Artışta İlin Payı (%) (Şubat 2012)	Değişim (%) (Şubat 2012 - 2011)	Kadın İstihdamındaki Fark (Şubat 2012 – Ocak 2012)*
İstanbul	952.346	952.618	862.596	89.750	28,9	40,7	10,4	8.354
İzmir	209.415	210.771	189.046	20.369	29,0	9,2	10,8	1.098
Ankara	241.678	244.595	226.362	15.316	26,6	6,9	6,8	795
Bursa	144.303	144.426	129.710	14.593	26,9	6,6	11,3	1.777
Antalya	95.768	94.922	84.482	11.286	25,7	5,1	13,4	1.288
Kocaeli	75.842	76.816	69.707	6.135	21,0	2,8	8,8	-146
Adana	51.037	50.857	45.311	5.726	21,0	2,6	12,6	589
Tekirdağ	54.945	54.978	49.510	5.435	27,8	2,5	11,0	398
Manisa	41.468	41.101	36.061	5.407	22,9	2,5	15,0	717
Muğla	30.284	30.034	26.292	3.992	22,7	1,8	15,2	470
Eskişehir	33.821	34.840	30.074	3.747	25,1	1,7	12,5	-89
Balıkesir	30.474	30.372	26.798	3.676	22,9	1,7	13,7	394
Konya	32.570	32.240	29.203	3.367	14,7	1,5	11,5	200
Mersin	39.198	39.409	35.887	3.311	21,6	1,5	9,2	236
Denizli	46.588	46.655	43.294	3.294	30,5	1,5	7,6	470
Türkiye Toplam	2.679.870	2.685.571	2.459.308	220.562	24,5		9,0	15.591

Kaynak: Sosyal Güvenlik Kurumu (SGK), TEPAV

İşsizlik Maaşı Alanların Sayısı Yeniden 26 Bin Düzeyinde

Şubat 2012 itibarıyla resmi işsiz sayısı 2 milyon 500 bine yaklaşırken İŞKUR'dan işsizlik ödeneği almaya hak kazananların sayısı 26 bin dolayındadır. Aralık 2011'den Ocak 2012'ye işsizlik ödeneği alanlar 27 binden 39 bine çıkarak yüzde 44 artarken Şubat 2012'de tekrar 26 bin dolayına düşmüştür.

Şubat 2012'de işsizlik ödeneği alanların yüzde 32'sini oluşturan 8 bin 225 kişi İstanbul'dandır. İşsizlik ödeneği alanlar Şubat'ta Konya'da yüzde 7'yi geçerek bin 871 kişiye çıkmıştır. Ankara'da ise işsizlik ödeneği alanlar bin 468 ile yüzde 5,7'lik pay sahibi olmuşlardır. Buna karşılık İzmir'de işsizlik ödeneği alanların sayısı 246'ya, toplamdaki payı da yüzde 1'e düşmüştür. Deprem mağduru Van işsizlerinden işsizlik ödeneği alabilenler ise iyice azalarak ilk 15'e girememiştir.

Tablo 13. İşsizlik Ödeneği Alan Kişi Sayısı En Fazla Artan İller (Şubat, 2012 – 2011, ilk 15 il)

İller	Şubat 2012	Ocak 2012	Şubat 2011	Fark (Şubat 2012 - 2011)	İlin İşsizlik Ödeneği Alan Kişiler İçerisindeki Payı (%) (Şubat 2012)	Değişim (%) (Şubat 2012 - 2011)
İstanbul	8.225	11.437	7.630	595	32,1	7,8
Konya	1.871	2.528	1.556	315	7,3	20,2
İzmir	246	325	104	142	1,0	136,5
Ankara	1.468	2.050	1.332	136	5,7	10,2
Hatay	916	1.125	787	129	3,6	16,4
Tekirdağ	783	871	673	110	3,1	16,3
Düzce	226	393	117	109	0,9	93,2
Adana	251	263	146	105	1,0	71,9
Çanakkale	199	266	115	84	0,8	73,0
Kütahya	456	659	381	75	1,8	19,7
Manisa	153	218	80	73	0,6	91,3
Eskişehir	168	156	95	73	0,7	76,8
Karaman	127	269	55	72	0,5	130,9
Bingöl	1.720	2.633	1.651	69	6,7	4,2
Kastamonu	151	174	84	67	0,6	79,8
Türkiye Toplam	25.595	38.996	23.122	2.473		10,7

Kaynak: Türkiye İş Kurumu (İŞKUR), TEPAV