

GİRİŞ

TEPAV İstihdam İzleme Bülteni, Sosyal Güvenlik Kurumu (SGK), Türkiye İstatistik Kurumu (TÜİK) ve Türkiye İş Kurumu (İŞKUR) verilerinin bir araya getirilerek kayıtlı istihdama ilişkin büyük resmin ortaya konmasını, ayrıca istihdamın kısa ve orta vadeli eğilimlerinin tespit edilmesini hedeflemektedir.

TEPAV İstihdam İzleme Bülteni'nde, yukarıda bahsedilen kaynaklardan derlenen verilerle yapılan analizler yayınlanmaktadır. Bültende yer almayan özet tablolar, TEPAV web sitesinden zaman serileri halinde araştırmacıların kullanımına sunulmaktadır. Bültende mevcut dönem verileri geçen yılın aynı dönemine göre karşılaştırılmıştır. İşgücü piyasasında mevsimsel etkiler olduğu için mevsimsellikten arındırma işlemi yapılarak bir önceki ay ile karşılaştırmalara da yer verilmiştir.

İÇİNDEKİLER

ÖZET	3
Kayıtlı Sigortalı Ücretli Sayısı 11,2 Milyonu Geçti.....	7
Sigortalı Ücretlilerde 1 Milyonluk Artışta Perakende Önemli Paya Sahip.....	14
Eğitim ve Sağlık İstihdamında Düşüş Devam Ediyor.....	16
İmalatta Sanayide Tekstil ve Hazır Giyim Öncü Sektörler	17
Turizm ve Tarım İllerinde de İstihdam Artıyor.....	18
Kayıtlı Esnafın Yüzde 24'ü İstanbul'da.....	19
Son Bir Yılda 122 Bin Yeni Kayıtlı İşyeri Açıldı.....	23
İmalat Sanayi İşyeri Sayısında En Fazla Artış Hazır Giyimde.....	24
İşyeri Sayısı Artışında İzmir, Ankara'yı Geçti.....	25
Her 100 İşten 24'ü Kadınlara	26
İmalat Sanayide İşe Giren Her 4 Kadından 1'i Hazır Giyimde.....	28
Kadın İstihdamındaki Artışın Yüzde 60'ı 3 Büyük İlde.....	29
İşsizlik Maaşı Alanların Sayısı 25 Bin Kişiye Düştü	30

TABLO ve ŞEKİLLER

Tablo 1. Mevsimsellikten Arındırılmış İşgücü, İstihdam ve İşsizlik (Mart, 2011 - 2012) (Bin kişi)	7
Tablo 2. İşgücüne Dahil Olmayanlar (Mart, 2011 - 2012) (Bin kişi)	8
Şekil 1. İstihdamda Mevsimselliğin Etkisi (Mart, 2011-2012) (Bin kişi)	8
Tablo 3. İstihdamı Artan ve Azalan Sektörler (Mart, 2011 - 2012) (Bin kişi)	9
Tablo 4. Sigortalı Çalışan Sayısı (Mart, 2009 - 2012)	10
Şekil 2. Aylara Göre Sigortalı Çalışan Sayısı (Ekim 2008=100 olarak endekslenmiştir)	11
Şekil 3. Aylara Göre Sigortalı Ücretli (4/a) Çalışan Sayısı (Ekim 2008=100 olarak endekslenmiştir)	11
Şekil 4. Aylara Göre Kayıtlı Esnaf (4/b) Sayısı (Ekim 2008=100 olarak endekslenmiştir)	12
Şekil 5. Aylara Göre Kayıtlı Çiftçi (4/b Tarım) Sayısı (Ekim 2008=100 olarak endekslenmiştir)	13
Şekil 6. Aylara Göre Kamu Çalışanı (4/c) Sayısı (Ekim 2008=100 olarak endekslenmiştir)	13
Tablo 5. Sigortalı Ücretli (4/a) Çalışan Sayısı En Fazla Artan Sektörler (Mart, 2012 – 2011, ilk 10 sektör)	14
Tablo 6. Sigortalı Ücretli (4/a) Çalışan Sayısı En Fazla Azalan Sektörler (Mart, 2012 – 2011, ilk 10 sektör)	16
Tablo 7. İmalat Sanayide Sigortalı Ücretli (4/a) Çalışan Sayısı En Fazla Artan Sektörler (Mart, 2012 – 2011, ilk 10 sektör)	17
Tablo 8. Sigortalı Ücretli (4/a) Çalışan Sayısı En Fazla Artan İller (Mart, 2012 – 2011, ilk 15 il)	19
Tablo 9. Kayıtlı Esnaf (4/b) Sayısı En Fazla Artan İller (Mart, 2012 – 2011, ilk 15 il)	20
Tablo 10. Kayıtlı Çiftçi (4/b Tarım) Sayısı En Fazla Artan İller (Mart, 2012 – 2011, ilk 15 il)	21
Tablo 11. Kamu Çalışanı (4/c) Sayısı En Fazla Artan İller (Mart, 2012 – 2011, ilk 15 il)	22
Tablo 12. İşyeri Sayısı (4/a) En Fazla Artan Sektörler (Mart, 2012 – 2011, ilk 10 sektör)	23
Tablo 13. İmalat Sanayide İşyeri Sayısı (4/a) En Fazla Artan Sektörler (Mart, 2012 – 2011, ilk 10 sektör)	24
Tablo 14. İşyeri Sayısı (4/a) En Fazla Artan İller (Mart, 2012 – 2011, ilk 15 il)	25
Şekil 7. Aylara Göre Sigortalı Ücretli (4/a) Kadın İstihdamının Toplam İstihdama Oranı (Ekim 2008 – Mart 2012)	26
Tablo 15. Sigortalı Ücretli (4/a) Kadın Çalışan Sayısı En Fazla Artan Sektörler (Mart, 2012 – 2011, ilk 10 sektör)	27
Tablo 16. İmalat Sanayide Sigortalı Ücretli (4/a) Kadın Çalışan Sayısı En Fazla Artan Sektörler (Mart, 2012 – 2011, ilk 10 sektör)	28
Tablo 17. Sigortalı Ücretli (4/a) Kadın Çalışan Sayısı En Fazla Artan İller (Mart, 2012 – 2011, ilk 15 il)	29
Tablo 18. İşsizlik Ödeneği Alan Kişi Sayısı En Fazla Artan İller (Mart, 2012 – 2011, ilk 15 il)	30

ÖZET

Genel Eğilimler

- Mart 2012'de kayıtlı istihdam 16 milyon 900 bin olmuştur.
- Kayıtlı istihdam Mart 2012'de, 2011'in aynı dönemine göre yüzde 8,2 artmıştır. Bu artış, 1 milyon 282 bin ilave istihdama karşılık gelmektedir.
- Kayıtlı istihdam artışının yüzde 78,4'ü sigortalı ücretli (4/a), yüzde 0,7'si kendi hesabına çalışanlar (4/b), yüzde 20,9'u ise kamu görevlileri (4/c) sayısındaki artıştan kaynaklanmıştır.
- Mevsimsellikten arındırılmış serilerde kayıtlı istihdam Mart 2012'de bir önceki aya göre yüzde 1,1 artmıştır. Bu artış, yaklaşık 193 bin ilave istihdama karşılık gelmektedir.

Sektörel Değerlendirmeler

- Mart 2012'de tüm sektörlerde 11 milyon 257 bin kişi sigortalı ücretli olarak istihdam edilmektedir. Sektörel bazda istihdamın en fazla olduğu ilk 3 sektör 1 milyon 104 bin ile perakende ticaret, 925 bin ile bina inşaatı ve 577 bin ile de kara ve boru hattı taşımacılığı sektörü olmuştur.
- İmalat sanayinde ise istihdamın en fazla olduğu 3 sektör sırasıyla 441 bin ile giyim eşyaları imalatı sektörü, 404 bin ile tekstil ürünleri imalatı ve 381 bin ile gıda ürünleri imalatı sektörü sektörüdür.
- Toplam sigortalı ücretli (4/a) sayısında, Mart 2012'de bir önceki yılın aynı dönemine göre gerçekleşen artışta yüzde 14,4 ile perakende ticaret (139 bin), yüzde 10,9 ile bina inşaatı (110 bin) ve yüzde 12,9 ile de kara ve boru hattı taşımacılığı (66 bin) en önemli üç sektör olarak ortaya çıkmaktadır.
- Mart 2012'de geçen yılın aynı dönemine göre toplam sigortalı ücretli (4/a) sayısı en fazla azalan sektörlerin başında yaklaşık 38 bin istihdam düşüşü ile eğitim (yüzde 8,2), 18 bin ile insan sağlığı hizmetleri (yüzde 7,7), 5 bin ile atık maddelerin değerlendirilmesi (yüzde 9,3) ve 5 bin ile veterinerlik hizmetleri (yüzde 25,1) gelmektedir.
- Geçtiğimiz 12 ayda sigortalı ücretli sayısındaki artış yüzde 9,8 olmuştur. İmalat sanayindeki artış ise yüzde 9,6 olmuş ve genel artışın biraz gerisinde kalmıştır.
- Son 12 ayda 1 milyon 5 bin artan sigortalı ücretli sayısının yüzde 28,1'i imalat sanayinden gelmiştir. 282 bin ilave kişi imalat sanayinde iş edinmiştir.
- İmalat sanayinde ücretli sigortalı çalışan sayısında, Mart 2012'de bir önceki yılın aynı dönemine göre gerçekleşen yaklaşık 282 binlik artışın, yüzde 15,2'si (43 bin) giyim eşyaları, yüzde 14,6'sı (41 bin) tekstil ürünleri imalatı ve yüzde 10,5'i (29 bin) gıda ürünleri imalatı sektörlerinden gelmektedir.
- Mevsimsellikten arındırılmış serilerde toplam sigortalı ücretli (4/a) istihdamı Mart 2012'de bir önceki aya göre 111,5 bin artmıştır. Şubat 2012'ye göre istihdamın en fazla arttığı sektörlerin başında 18 bin kişi ile bina inşaatı, 14 bin kişi ile bina dışı yapıların inşaatı ve 14 bin ile perakende ticaret sektörü gelmektedir.

İl Bazında Değerlendirmeler

- Mart 2012’de il bazında sigortalı ücretli (4/a) istihdamın en fazla olduğu 3 il, 3 milyon 383 bin ile İstanbul (yüzde 30), 938 bin ile Ankara (yüzde 8,3) ve 743 bin ile de İzmir (yüzde 6,6) olarak sıralanmaktadır.
- Sigortalı ücretli (4/a) istihdamın en az olduğu 5 il ise Bayburt, Ardahan, Tunceli, Hakkari ve Kilis’tir.
- Mart 2012’de il bazında kayıtlı esnaf (4/b) sayısının en fazla olduğu 3 il, 454 bin ile İstanbul (yüzde 23,5), 128 bin ile Ankara (yüzde 6,6) ve 126 bin ile de İzmir (yüzde 6,6) olarak sıralanmaktadır.
- Kayıtlı esnaf (4/b) sayısının en az olduğu 5 il ise Bayburt, Tunceli, Ardahan, Gümüşhane ve Çankırı’dır.
- Mart 2012’de il bazında kayıtlı çiftçi (4/b) sayısının en fazla olduğu 3 il, 61 bin ile Konya (yüzde 5,4), 53 bin ile Antalya (yüzde 4,6) ve 51 bin ile de Manisa (yüzde 4,4) olarak sıralanmaktadır.
- Kayıtlı çiftçi (4/b) sayısının en az olduğu 5 il ise Hakkari, Bartın, Şırnak, Bingöl ve Tunceli’dir.
- Mart 2012’de il bazında kamu çalışanı (4/c) sayısının en fazla olduğu 3 il, 372 bin ile Ankara (yüzde 14,5), 296 bin ile İstanbul (yüzde 11,5) ve 136 bin ile de İzmir (yüzde 5,3) olarak sıralanmaktadır.
- Kamu çalışanı (4/c) sayısının en az olduğu 5 il ise Kilis, Bayburt, Ardahan, Iğdır ve Gümüşhane’dir.
- Mart 2012’de bir önceki yılın aynı dönemine göre gerçekleşen toplam sigortalı ücretli (4/a) çalışan artışında yüzde 30,9 ile İstanbul (310 bin), yüzde 6,8 ile İzmir (69 bin), yüzde 6,1 ile Ankara (62 bin), yüzde 4,9 ile Bursa (49 bin) ve yüzde 4,7 ile Antalya (48 bin) en önemli 5 il olarak sıralanmaktadır.
- Son 1 yılda, sigortalı istihdamı (4/a) en fazla artan 15 il arasında, Şanlıurfa (yüzde 20,8), Gaziantep (yüzde 19,2), Samsun (yüzde 15,3), Adana (yüzde 14,3) ve Antalya ve Muğla (yüzde 13) en yüksek istihdam artış oranını yakalayan ilk beş il olarak öne çıkmaktadır.
- Mevsimsellikten arındırılmış serilerde toplam sigortalı ücretli (4/a) istihdamı Mart 2012’de bir önceki aya göre en fazla artan illerin başında 39 bin yeni istihdam ile İstanbul, 26 bin ile Ankara, 11 bin ile Zonguldak, 7 bin ile İzmir ve 6 bin ile Bursa gelmektedir.

İşyeri Bazında Değerlendirmeler

- Mart 2012’de Türkiye’de toplam 1 milyon 467 bin işyeri bulunmaktadır. Türkiye’deki işyerlerinin yüzde 29,3’ü İstanbul’da (430 bin), yüzde 7,8’i Ankara’da (115 bin) ve yüzde 7,2’si de İzmir’de (106 bin) faaliyet göstermektedir.
- İşyeri sayısı en az olan iller ise Tunceli, Hakkari, Ardahan, Bayburt ve Kilis olarak sıralanmaktadır.
- Sektörel bazda işyeri sayılarına bakıldığında 257 bin işyeri ile perakende ticaret sektörü (yüzde 17,5) ilk sırada yer almaktadır. Bu sektörü 114 bin işyeri ile kara ve

boru hattı taşımacılığı sektörü (yüzde 7,8) ve 111 bin işyeri ile bina inşaatı sektörü (yüzde 7,6) takip etmektedir.

- İmalat sanayinde ise 40 bin işyeri ilk sırada gıda ürünleri imalatı sektörü (yüzde 15,5) gelmektedir. Bu sektörü 32 bin işyeri ile giyim eşyaları imalatı sektörü (yüzde 12,4) ve 31 bin işyeri ile fabrikasyon metal ürünleri sektörü (yüzde 12,0) takip etmektedir.
- Türkiye genelinde Mart 2011'den Mart 2012'e 122 bin işyeri açılmıştır. Geçen yıldan bu yana işyeri sayısı yüzde 9,1 artmıştır. Sektör bazında bu artışta en yüksek payı yüzde 21,1 ile perakende ticaret (26 bin), yüzde 10,9 ile kara ve boru hatta taşımacılığı (13 bin) ve yüzde 6,8 ile de yiyecek ve içecek hizmeti faaliyetleri (8 bin) sektörleri almış olmuştur.
- Mart 2012'de bir önceki yılın aynı dönemine göre gerçekleşen işyeri artışında en büyük payı yüzde 30 ile İstanbul (37 bin) almıştır. İstanbul'u yüzde 7,5 ile İzmir (9 bin), yüzde 6,9 ile Ankara (8 bin), yüzde 4,9 ile Antalya (6 bin) ve yüzde 4,6 ile Bursa (6 bin 500) izlemiştir.
- Son 1 yılda, işyeri sayısı artışında en fazla artan 15 il arasında, oransal olarak geçen yıldan bu yıla en fazla artış yüzde 14,3 ile Adana'da olmuştur. Adana'yı yüzde 13,6 ile Gaziantep, yüzde 13,2 ile Hatay, yüzde 12,4 ile Mersin ve yüzde 11,9 ile Antalya takip etmiştir.
- Mevsimsellikten arındırılmış serilerde işyeri sayısı Mart 2012'de bir önceki aya göre yaklaşık 12 bin yeni işyeri açılmıştır. İşyeri sayısı en fazla artan illerin başında 5 bin yeni işyeri ile İstanbul ilk sırada yer alıyor. İstanbul'u 967 işyeri ile İzmir, 891 işyeri ile Ankara, 630 işyeri ile Antalya ve 582 işyeri ile Bursa takip etmektedir.
- Mevsimsellikten arındırılmış serilerde işyeri sayısı Mart 2012'de bir önceki aya göre en fazla artan sektörler perakende ticaret (4 bin), kara ve boru hattı taşımacılığı (3 bin) ve yiyecek ve içecek hizmeti faaliyetleri (bin) olarak sıralanmaktadır.

Kadın İstihdamı Üzerine Değerlendirmeler

- Sigortalı ücretli çalışanlar içinde kadınların oranı Mart 2012'de yüzde 24,5 (2 milyon 753 bin) olarak gerçekleşmiştir. 1 milyon 5 binlik toplam sigortalı ücretli artışının 237 bini kadın istihdamından gelmiştir.
- Mart 2012'de kadın istihdam oranının en fazla olduğu ilk 5 il Denizli (yüzde 30,2), Edirne (yüzde 29,5), İzmir (yüzde 29,2), Düzce (yüzde 28,9) ve İstanbul ve Kırklareli (yüzde 28,8)'dir.
- Kadın istihdam oranının en az olduğu 5 il ise Şırnak ve Van (yüzde 9,2), Siirt (yüzde 9,6), Mardin (yüzde 9,8) ve Şanlıurfa (yüzde 11)'dir.
- Kadın istihdamındaki payı en yüksek olan 3 sektör yüzde 13,4 ile perakende ticaret (369 bin), yüzde 8,6 ile eğitim (236 bin) ve yüzde 7,3 ile giyim eşyaları imalatı (202 bin) sektörleridir.
- Mart 2012'de geçen yılın aynı dönemine göre kadın sigortalı ücretli istihdamı en fazla artan sektörlerin başında yüzde 23,3 ile perakende ticaret (55 bin), yüzde 8,7 ile giyim eşyaları imalatı (21 bin) ve yüzde 8 ile büro yönetimi ve desteği faaliyetleri (19 bin) sektörleri gelmektedir.

- Öte yandan Mart 2012'de geçen yılın aynı dönemine göre kadın sigortalı ücretli istihdamının en fazla azaldığı sektörler 26 bin ile eğitim sektörü (yüzde 9,8), 15 bin ile insan sağlığı hizmetleri sektörü (yüzde 10,1) ve 4 bin ile veterinerlik hizmetleri sektörü (yüzde 28,9) olarak sıralanmaktadır.
- İmalat sanayide kadın istihdamındaki payı en yüksek olan 3 sektör yüzde 29,6 ile giyim eşyaları imalatı (202 bin), yüzde 17,2 ile tekstil ürünleri imalatı (117 bin) ve yüzde 13,2 ile gıda ürünleri imalatı (90 bin) sektörleridir.
- Mevsimsellikten arındırılmış serilerde kadın sigortalı ücretli istihdamı Mart 2012'de bir önceki aya göre en fazla artan sektörlerin başında 4 bin yeni istihdam ile perakende ticaret, 3 bin ile giyim eşyaları imalatı ve 3 bin ile yiyecek ve içecek hizmeti faaliyetleri sektörleri gelmektedir.
- Mevsimsellikten arındırılmış serilerde kadın sigortalı ücretli istihdamı Mart 2012'de bir önceki aya göre en fazla artan illerin başında 13 bin yeni istihdam ile İstanbul, 3 bin ile İzmir gelmektedir. Bu illeri Bursa ve Antalya etmektedir. Ankara'daki kadın istihdamı ise bir önceki aya göre düşmüştür.

Kayıtlı Sigortalı Ücretli Sayısı 11,2 Milyonu Geçti

TÜİK tarafından açıklanan mevsimsel etkilerden arındırılmış Mart 2012 işgücü-istihdam verileri, Mart 2011'e göre işgücünün son 12 ayda 361 bin kişi arttığını, buna karşılık istihdam edilen kişi sayısında artışın 571 bini bulunduğunu göstermektedir. Bu durumda işsiz sayısının da 12 ay öncesine göre 211 bin azaldığı ve işsizlik oranının 1 puan azalarak yüzde 9,1'e düştüğü görülmektedir.

Tablo 1. Mevsimsellikten Arındırılmış İşgücü, İstihdam ve İşsizlik (Mart, 2011 - 2012) (Bin kişi)

Aylar	İşgücü	İstihdam	İşsizlik	İşgücüne Katılma Oranı (%)	İstihdam Oranı (%)	İşsizlik Oranı (%)
Mart 2011	26.553	23.903	2.651	49,9	44,9	10,0
Nisan 2011	26.625	23.953	2.672	49,9	44,9	10,0
Mayıs 2011	26.648	23.923	2.725	49,9	44,8	10,2
Haziran 2011	26.793	24.065	2.727	50,0	44,9	10,2
Temmuz 2011	26.766	24.095	2.670	49,9	44,9	10,0
Ağustos 2011	26.805	24.233	2.571	49,9	45,1	9,6
Eylül 2011	26.812	24.332	2.480	49,8	45,2	9,3
Ekim 2011	26.830	24.325	2.505	49,8	45,1	9,3
Kasım 2011	26.918	24.436	2.482	49,8	45,2	9,2
Aralık 2011	26.791	24.319	2.472	49,5	44,9	9,2
Ocak 2012	26.888	24.472	2.416	49,5	45,1	9,0
Şubat 2012	26.847	24.408	2.439	49,4	44,9	9,1
Mart 2012	26.914	24.474	2.440	49,4	45,0	9,1
Mart 2011-2012 (Fark)	361	571	-211			
Mart 2011-2012 (%)	1,4	2,4	-8,0			

Kaynak: Türkiye İstatistik Kurumu (TÜİK) Hanehalkı İşgücü Araştırması

İlk bakışta olumlu gibi görünen, hatta geçen yıla göre ekonomik büyümenin temposunun düşmüş olmasına karşın, istihdamın gerilememesi olarak yansıyan tablonun daha yakından mercek altına alınması gerekmektedir. Dikkat çekici olan ve açıklayıcı bir unsur; işgücüne katılma oranının gerilemiş olmasıdır. Mart 2011'de yüzde 49,9 olan işgücüne katılma oranının Mart 2012'de artmadığı, hatta yüzde 49,4'e düştüğü görülmektedir. Başka bir ifadeyle 15 yaşın üstünde olup işgücü topluluğuna katılması mümkün nüfusun, bunun yerine işgücü dışı nüfusa dahil olduğu, özellikle "ev kadını" statüsündeki nüfusun önemli ölçüde arttığı dikkat çekmektedir.

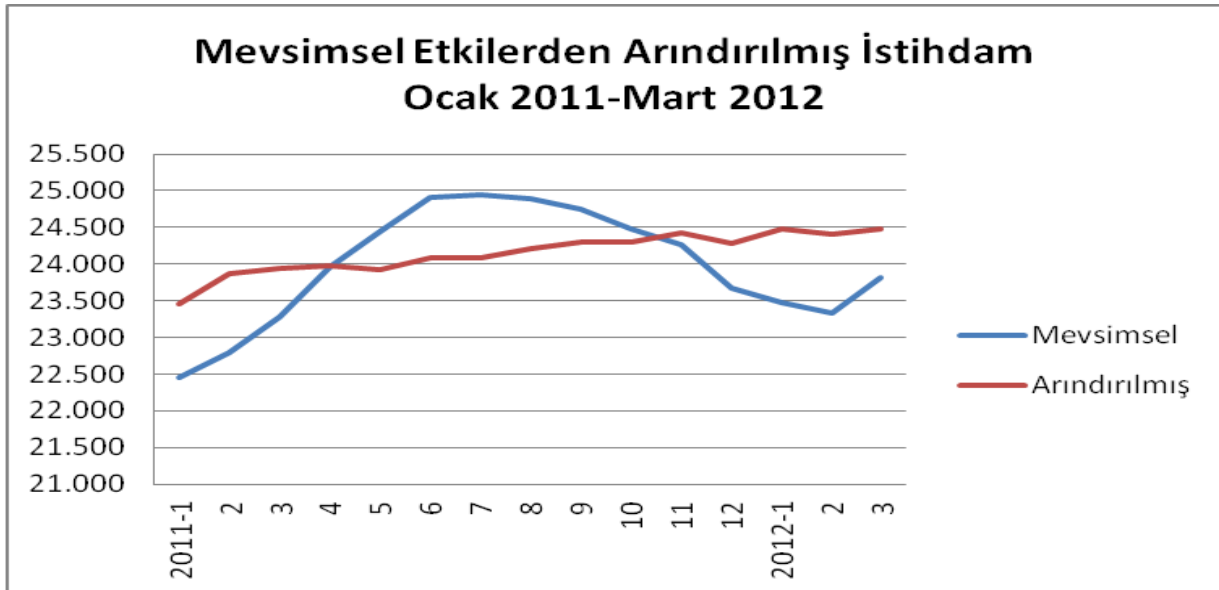
Tablo 2. İşgücüne Dahil Olmayanlar (Mart, 2011 - 2012) (Bin kişi)

Aylar	İşgücüne Dahil Olmayanlar (A)	Ev Kadını (B)	B/A (%)
Mart 2011	27.139	11.758	43,3
Nisan 2011	26.750	11.626	43,5
Mayıs 2011	26.444	11.483	43,4
Haziran 2011	26.101	11.496	44,0
Temmuz 2011	26.173	11.603	44,3
Ağustos 2011	26.328	11.847	45,0
Eylül 2011	26.685	11.965	44,8
Ekim 2011	26.989	12.049	44,6
Kasım 2011	27.331	12.199	44,6
Aralık 2011	27.868	12.356	44,3
Ocak 2012	28.144	12.428	44,2
Şubat 2012	28.307	12.355	43,6
Mart 2012	28.007	12.254	43,8
Mart 2011-2012 (Fark)	868	496	
Mart 2011-2012 (%)	3,2	4,2	

Kaynak: Türkiye İstatistik Kurumu (TÜİK) Hanehalkı İşgücü Araştırması

Mart 2011-2012 döneminde işgücüne dahil olmayan nüfusun 868 bin arttığı görülmektedir. Bu, işgücüne katılsalardı ve iş bulamasalardı, işsiz sayısını artıracak potansiyel nüfus anlamına gelmektedir. İşgücü dışında özellikle ev kadını nüfusunun artması dikkat çekici bir gelişmedir. Nitekim son 12 ayda artmış görünen 868 bin işgücü dışı nüfusun 500 bine yakınının ev işleriyle meşgul kadın nüfusa dahil olduğu görülmektedir. Böylece ev kadını nüfusunun 12,2 milyona ulaşarak istihdam edilen nüfusun yarısına ulaştığı dikkat çekmektedir.

Şekil 1. İstihdamda Mevsimselliğin Etkisi (Mart, 2011-2012) (Bin kişi)



Kaynak: Türkiye İstatistik Kurumu (TÜİK) Hanehalkı İşgücü Araştırması

Öte yandan, Mart 2011-2012 döneminde yaratılmış görünen 571 bin istihdamın sektörel dağılımı da ilgi çekicidir. Buna göre, tarım, sanayi, inşaat gibi “üretici” sektörlerde istihdam artışı yerine gerileme görülürken daha çok hizmet sektörlerinin, özellikle de kamu sektörünün istihdam yarattığı gözlenmektedir.

Mart 2011-2012 dönemi istihdam artışında idari ve destek hizmetlerin 146 bin ile başı çektiği, çoğu kamu kesimine ait sağlık ve eğitim ile kamu yönetiminde istihdam artışının da 350 bine yaklaştığı anlaşılmaktadır. Toptan ve perakende ticaret ve onunla bağlantılı ulaştırma ve depoculuk, son 12 ayda istihdam yaratmış diğer önemli sektörler olarak karşımıza çıkmaktadır.

Tablo 3. İstihdamı Artan ve Azalan Sektörler (Mart, 2011 - 2012) (Bin kişi)

Sektörler	Kişi Sayısı (Bin)
İdari ve destek hizmetleri	146
İnsan sağlığı	123
Kamu yönetimi	122
Eğitim	116
Ticaret	114
Ulaştırma ve depolama	94
Mesleki faaliyetler	92
Gayrimenkul	53
Konaklama ve yiyecek	34
Bilgi ve iletişim	6
Kültür	6
Elektrik, gaz	1
Finans	0
İmalat	-28
İnşaat	-40
Madencilik	-42
Diğer hizmet	-91
Tarım	-173
Toplam	531

*Mevsimsellikten arındırılmış rakamlar

Kaynak: Türkiye İstatistik Kurumu (TÜİK) Hanehalkı İşgücü Araştırması

Buna karşılık, ekonomideki “yumuşak iniş” politikasına da bağlı olarak, temposu düşen büyüme ile birlikte, üretici sektörlerde istihdam artışı yerine, gerilemeler gözlenmektedir. Tarım, mevsimsel etkilerle de 173 bin istihdam düşüşü gösterirken imalat 28, inşaat 40, madencilik 42 bin istihdam kayıpları göstermişlerdir.

Sosyal Güvenlik Kurumu (SGK), Mart 2012 verileri, kayıtlı istihdamın 16,9 milyona çıktığını ve 12 ay öncesine göre kayıtlı istihdamın yüzde 8,2 oranında arttığını ortaya koymaktadır. Mevsimsellik dikkate alındığında kayıtlı istihdamın Mart 2012'de 17,1 milyonu bulduğu ve Şubat 2012'ye göre yüzde 1,1 arttığı anlaşılmaktadır.

Tablo 4. Sigortalı Çalışan Sayısı (Mart, 2009 - 2012)

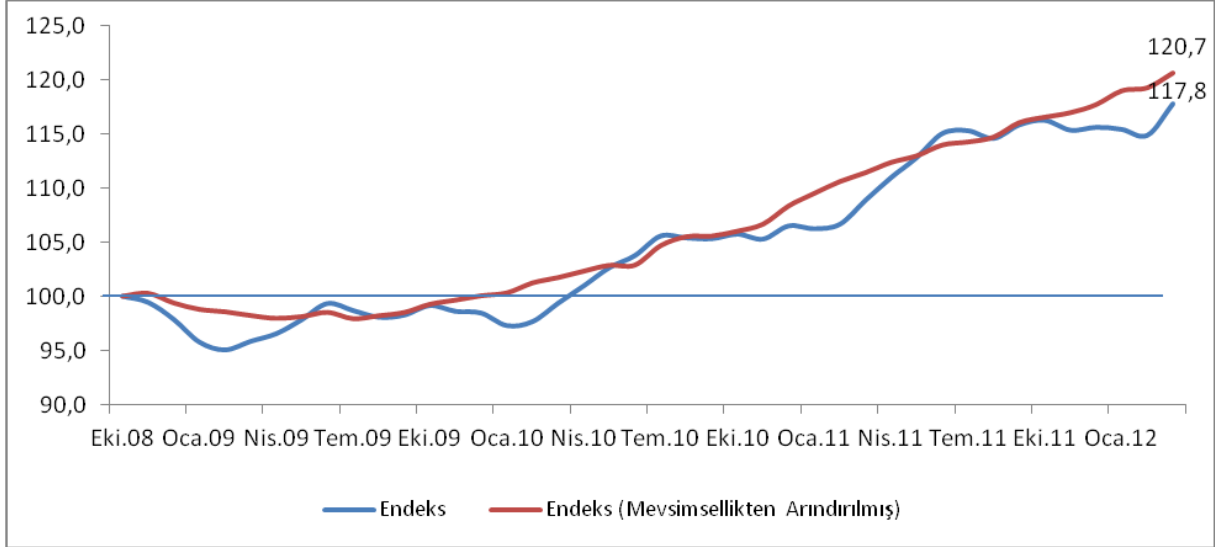
	4/a	4/b	4/c	Toplam Kayıtlı İstihdam
Mart 2009	8.410.234	3.052.927	2.279.020	13.742.181
Mart 2010	9.136.036	2.878.843	2.233.661	14.248.540
Mart 2011	10.252.034	3.059.010	2.306.478	15.617.522
Mart 2012	11.257.343	3.068.170	2.574.644	16.900.157
Mart 12 - Mart 11 (Fark)	1.005.309	9.160	268.166	1.282.635
Mart 12 - Mart 11 (Artış, %)	9,8	0,3	11,6	8,2
Mart 11 - Mart 10 (Artış, %)	12,2	6,3	3,3	9,6
Mart 10 - Mart 09 (Artış, %)	8,6	-5,7	-2,0	3,7
Mart 12 - Mart 09 (Artış, %)	33,9	0,5	13,0	23,0
Şubat 2012*	11.355.427	3.053.067	2.578.087	16.941.054
Mart 2012*	11.466.927	3.052.597	2.585.224	17.134.478
Mart 12 - Şubat 12 (Fark)*	111.500	-470	7.137	193.424
Mart 12 - Şubat 12 (Artış, %)*	1,0	0,0	0,3	1,1

*Mevsimsellikten arındırılmış rakamlar

Kaynak: Sosyal Güvenlik Kurumu (SGK)

Kayıtlı istihdamdaki artışın, daha çok, kayıt dışı çalışanların kayıt altına girmesi ile ilgili olduğu söylenebilir. Mevsimsellikten arındırılmış biçimiyle, kayıt altına alınmış istihdamın sürekli bir artış içinde olduğu, Ekim 2008'e göre artışın yüzde 21'e ulaştığı gözlenmektedir.

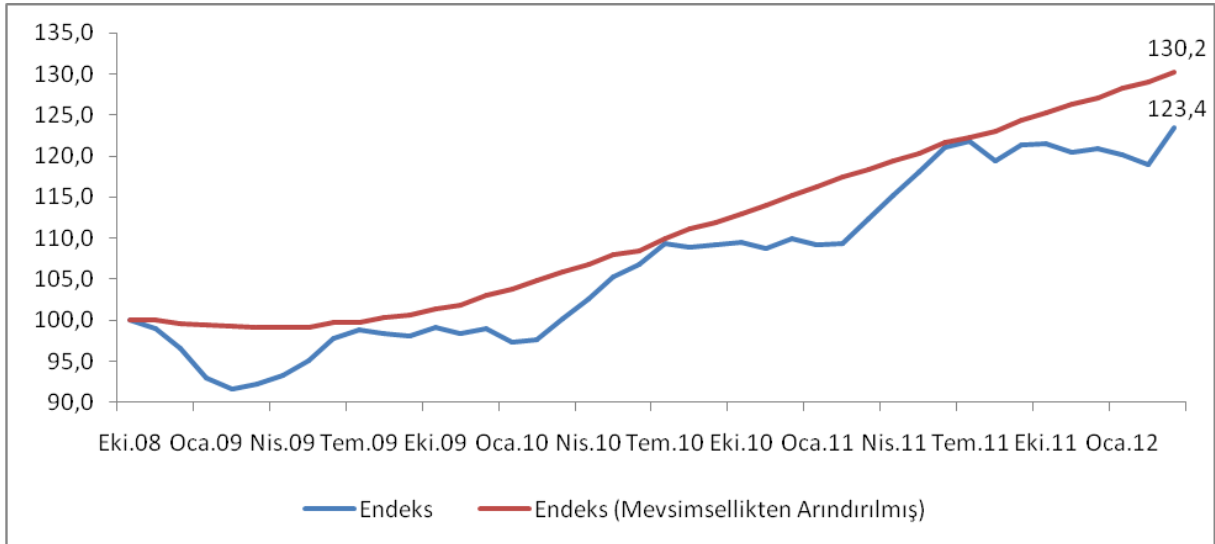
Şekil 2. Aylara Göre Sigortalı Çalışan Sayısı (Ekim 2008=100 olarak endekslenmiştir)



Kaynak: Sosyal Güvenlik Kurumu (SGK), TEPAV

Kayıtlı istihdamın üçte ikisini oluşturan sigortalı ücretli sayısında düzenli bir artış gözlenmektedir. Mart 2011-2012 döneminde sigortalı ücretli sayısının yüzde 10'a yakın artarak 11 milyon 257 bine ulaştığı görülmektedir. Sigortalı ücretlilerin Ekim 2008'e göre artışları -mevsimsel etkilerden de arındırıldığında- yüzde 30,2'yi bulmaktadır.

Şekil 3. Aylara Göre Sigortalı Ücretli (4/a) Çalışan Sayısı (Ekim 2008=100 olarak endekslenmiştir)

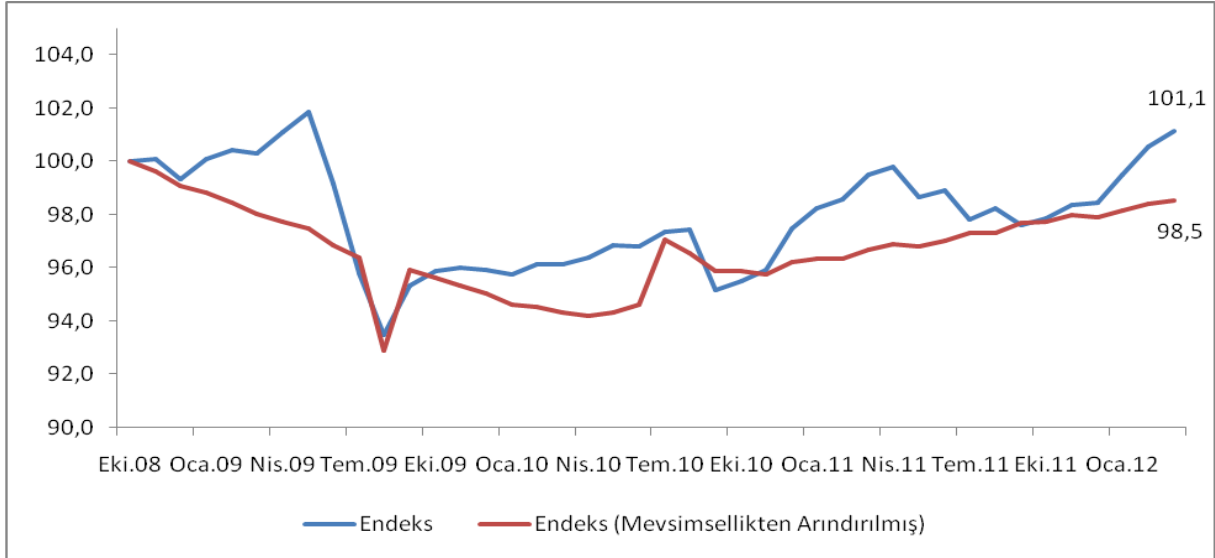


Kaynak: Sosyal Güvenlik Kurumu (SGK), TEPAV

Kayıtlı Esnaf Toparlanıyor, Çiftçi ve Memur Sayısı Artıyor

Kayıtlı istihdam içinde yüzde 18 dolayında payı olan esnaf (4/b)(BAĞKUR) nüfusun, ekonomideki dalgalanmalara bağlı olarak iniş çıkışlar gösterdiği gözlenmektedir. Özellikle küresel krizden en çok etkilenilen 2008 son çeyreği ve 2009'da kayıtlı esnaf sayısının kriz öncesine göre hızla azaldığı ve yüzde 8 dolayında gerilediği gözlenmiştir. Ancak ekonominin genel bir büyüme trendine girdiği ve 2010'da yüzde 9,2, 2011'de ise yüzde 8,5 büyüme oranlarına ulaştığı yıllarda esnaf sayısında ve kayıtlılar arasında yeniden artış gözlenmiş, kriz öncesi düzeyin 1,5 puan altında kalınsa da kayıtlı esnaf sayısı kriz öncesine yaklaşmıştır.

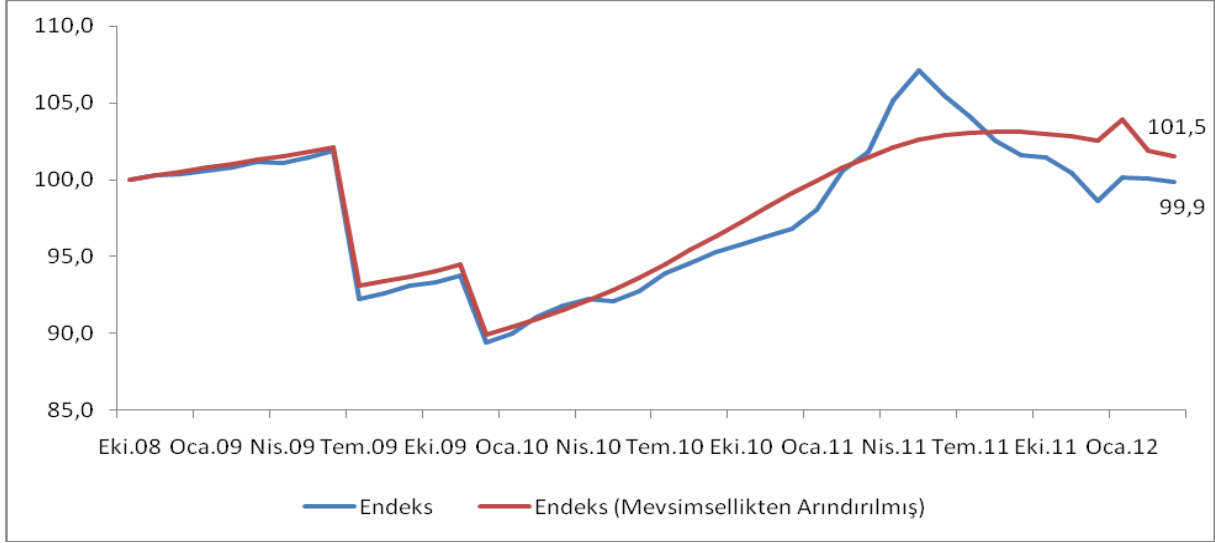
Şekil 4. Aylara Göre Kayıtlı Esnaf (4/b) Sayısı (Ekim 2008=100 olarak endekslenmiştir)



Kaynak: Sosyal Güvenlik Kurumu (SGK), TEPAV

Toplam kayıtlı istihdam içinde yüzde 6 dolayında payı olan kendi hesabına çalışan tarım istihdamı, sektörün seyrine ve mevsimlere göre dalgalanmalar göstermektedir. 2009 yılında gerileme gösteren kayıtlı çiftçi sayısının 2010'dan başlayarak arttığını ve mevsimsel etkiler dikkate alındığında Ekim 2008'e göre 10 puanlık düşüşlerin ardından toparlanarak kaybını telafi ettiği ve Mart 2012'de Ekim 2008 düzeyini 1,5 puan geçtiği gözlenmektedir.

Şekil 5. Aylara Göre Kayıtlı Çiftçi (4/b Tarım) Sayısı (Ekim 2008=100 olarak endekslenmiştir)

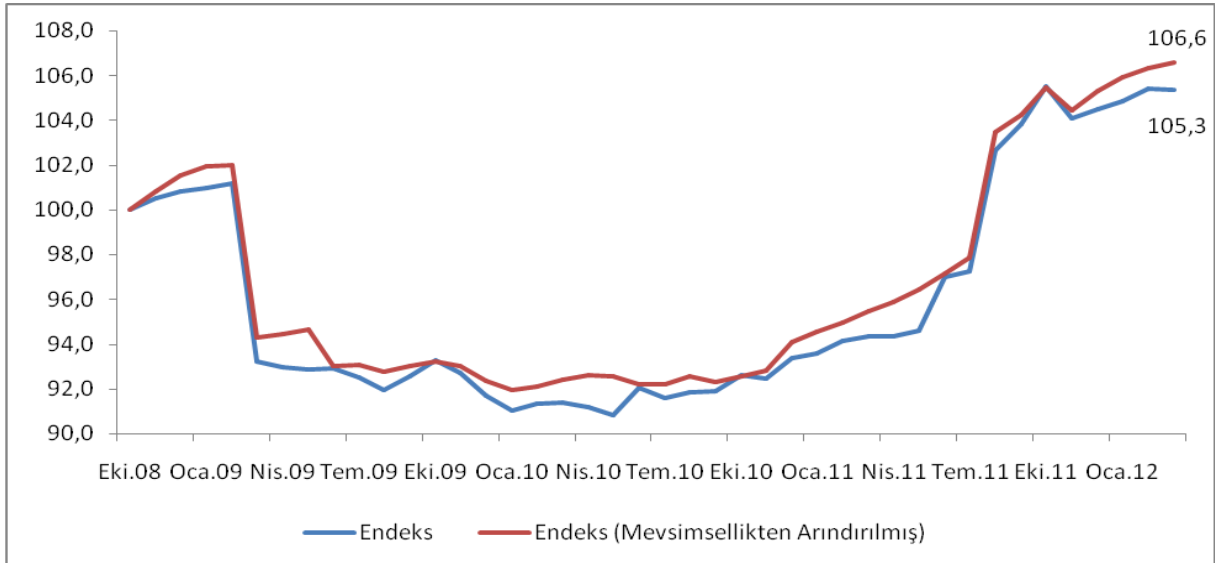


Kaynak: Sosyal Güvenlik Kurumu (SGK), TEPAV

İşverenleri kamu sektörü (genel bütçe, belediyeler, KİT'ler vb.) olan kayıtlı istihdamdan işçi statüsünde (4/a) olmayan kamu personeli, 4/c başlığında kayıt altındadırlar ve toplamları 2,5 milyon dolayındadır. Bu da toplam kayıtlı istihdamın yüzde 15'ine yaklaşmaktadır.

Kamu personeli sayısının, "mali disiplin" uygulaması çerçevesinde fazla artırılmadığı, özellikle 2009-2010 döneminde, kriz öncesine göre sayılarının azaldığı, ancak 2011'in ikinci yarısından itibaren kamu istihdamının artmaya başladığı gözlenmektedir. Sağlık ve eğitimin yanında savunma hizmetlerini de kapsayan kamu personelindeki artışla, Ekim 2008'e göre kamu istihdamının yüzde 7'ye yakın artmış olduğu görülmektedir.

Şekil 6. Aylara Göre Kamu Çalışanı (4/c) Sayısı (Ekim 2008=100 olarak endekslenmiştir)



Kaynak: Sosyal Güvenlik Kurumu (SGK), TEPAV

Sigortalı Ücretlilerde 1 Milyonluk Artışta Perakende Önemli Paya Sahip

Mart 2011-2012 döneminde sigortalı ücretli sayısında gerçekleşen 1 milyon 5 bin kişilik artış, mevsimsellik dikkate alındığında, 1 milyon 46 bine çıkmaktadır.

Mart 2011-2012 dönemi dikkate alındığında sigortalı ücretli (4/a) sayısında gerçekleşen artışın yüzde 65,3'ü sigortalı ücretlilerin en yoğun çalıştığı ilk 10 sektörde gerçekleşmiştir.

Tablo 5. Sigortalı Ücretli (4/a) Çalışan Sayısı En Fazla Artan Sektörler (Mart, 2012 – 2011, ilk 10 sektör)

Sektör Kodu (NACE Rev 2)	Sektör Adı	Kayıtlı Çalışan (4/a, Mart 2012)	Kayıtlı Çalışan (4/a, Şubat 2012)	Kayıtlı Çalışan (4/a, Mart 2011)	Çalışan Sayısındaki Fark (Mart 2012 - 2011)	Artışta Sektörün Payı (%) (Mart 2012)	Değişim (%) (Mart 2012 - 2011)	Çalışan Sayısındaki Fark (Mart 2012 - Şubat 2012)*
47	Perakende Ticaret	1.104.226	1.087.212	964.833	139.393	13,9	14,4	13.560
41	Bina İnşaatı	924.964	843.609	815.330	109.634	10,9	13,4	17.852
49	Kara ve Boru Hattı Taşımacılığı	577.083	563.100	510.979	66.104	6,6	12,9	8.478
81	Bina ve Çevre Düzenleme Faaliyetleri	272.100	255.811	215.490	56.610	5,6	26,3	5.571
46	Toptan Ticaret	496.973	488.153	444.146	52.827	5,3	11,9	4.617
43	Özel İnşaat Faaliyetleri	396.064	378.037	344.485	51.579	5,1	15,0	6.955
56	Yiyecek ve İçecek Hizmeti Faaliyetleri	388.234	380.238	337.798	50.436	5,0	14,9	7.527
82	Büro Yönetimi ve Desteği Faaliyetleri	269.279	259.643	223.917	45.362	4,5	20,3	9.041
14	Giyim Eşyaları İmalatı	440.968	429.614	397.962	43.006	4,3	10,8	7.268
13	Tekstil Ürünleri İmalatı	404.489	397.385	363.427	41.062	4,1	11,3	7.325
Tüm Sektörler		11.257.343	10.845.430	10.252.034	1.005.309		9,8	111.500

Kaynak: Sosyal Güvenlik Kurumu (SGK), TEPAV

Kış ayı itibariyle yavaşlama gösteren inşaat sektörü (bina inşaatı ve özel inşaat faaliyetleri ile birlikte) toplam istihdamda 1,3 milyon kişiyi geçerek ilk sıradaki yerini korumaktadır. 1 milyon dolayındaki kayıtlı ücretli artışının yüzde 16'sı bu sektörden kaynaklanmaktadır.

Mart 2011-2012 döneminde sigortalı ücretli istihdamında inşaatı izleyen perakende ticaret sektöründeki istihdam büyümesi dikkat çekicidir. Perakende sektöründeki sigortalı ücretliler, toplamda yüzde 10 paya yaklaşırken, Mart'ta, Şubat 2012'ye göre de sayısını 13 binin üzerinde artırmış görünmektedir. Perakende sektörü istihdamının son 12 aydaki artışı 140 bine yaklaşırken toplam yıllık istihdam artışındaki payı da yüzde 14'e yaklaşmaktadır.

* Mevsimsellikten arındırılmış serilerin farkıdır.

Kara ve boru hattı taşımacılığı, bina ve çevre düzenleme faaliyetleri ile toptan ticaret faaliyeti sektörleri, kayıtlı ücretli istihdamının üçüncü, dördüncü ve beşinci sıralarında yer alırken yiyecek-içecek hizmetleri faaliyetlerinin istihdamı, hizmet sektöründeki bir diğer önemli istihdam-yoğun alan olarak öne çıkmaktadır. Mart 2012'deki kayıtlı ücretli sayısı 388 bini geçen yiyecek-içecek hizmetleri faaliyetleri sektöründe turizm sezonunun açılışı ile birlikte istihdamın hızlanacağı söylenebilir.

Kara ve boru hattı taşımacılığı sektörünün ek istihdama katkısı 66 bini aşmıştır. Toptan ticaret aynı sürede 53 bin, yiyecek-içecek hizmetleri faaliyetleri işyerlerinde ise 1 yılda istihdam artışı 50 bini bulmuştur. Hizmet sektörüne ait büro yönetimi ve desteği faaliyetlerindeki işyerlerinde ise 45 bin kişi istihdam edilmiştir.

İnşaat ve hizmet sektörlerinde yaratılan bu istihdama karşılık, ilk 10'a giren imalat sanayi faaliyet dallarını tekstil ürünleri imalatı ile giyim eşyaları imalatı sanayi oluşturuyor. Mart 2012 itibariyle bu sanayilerdeki sigortalı ücretli sayısı 845 bini bulmuş durumdadır. Bu iki sektörün son 12 aydaki ücretli istihdam artışları 84 bin dolayındadır.

Eğitim ve Sağlık İstihdamında Düşüş Devam Ediyor

Mart 2011-2012 döneminde, bazı sektörlerde de istihdam azalışı gözlenmiştir. Bu sektörlerin daha çok hizmet sektörleri olduğu dikkat çekmektedir. İstihdam kaybı yaşayan sektörlerin başını eğitim sektörü çekmektedir. Mart 2011'de 426 bin dolayındaki kayıtlı ücretli eğitim çalışanlarının sayısı son 12 ayda 38 bin azalmıştır. Yine Mart 2012'de 216 bini geçen insan sağlığı hizmetleri sektörü ücretlilerinin sayısının son 12 ayda 18 bin azaldığı görülmektedir.

Eğitim ve sağlıktaki bu istihdam kayıplarının, daha çok özel sektördeki kayıplar olduğu dikkate alınmalıdır. TÜİK Hanehalkı İşgücü Anketi verileri Mart 2011-2012 döneminde sağlıkta istihdam artışını 123 bin, eğitimde ise 116 bin olarak göstermektedir. Bu, özel sektörde azalan eğitim ve sağlık istihdamının kamuda artması olarak okunabilir.

Tablo 6. Sigortalı Ücretli (4/a) Çalışan Sayısı En Fazla Azalan Sektörler (Mart, 2012 – 2011, ilk 10 sektör)

Sektör Kodu (NACE Rev 2)	Sektör Adı	Kayıtlı Çalışan (4/a, Mart 2012)	Kayıtlı Çalışan (4/a, Şubat 2012)	Kayıtlı Çalışan (4/a, Mart 2011)	Çalışan Sayısındaki Fark (Mart 2012 - 2011)	Artışta Sektörün Payı (%) (Mart 2012)	Değişim (%) (Mart 2012 - 2011)	Çalışan Sayısındaki Fark (Mart 2012 - Şubat 2012) †
85	Eğitim	426.257	414.911	464.367	-38.110	-3,8	-8,2	-4.367
86	İnsan Sağlığı Hizmetleri	216.393	211.305	234.559	-18.166	-1,8	-7,7	6.563
38	Atık Maddelerin Değerlendirilmesi	51.513	48.297	56.785	-5.272	-0,5	-9,3	1.533
75	Veterinerlik Hizmetleri	15.491	15.186	20.682	-5.191	-0,5	-25,1	-688
94	Üye Olunan Kuruluş Faaliyetleri	32.057	31.932	35.416	-3.359	-0,3	-9,5	431
36	Suyun Toplanması Arıtılması ve Dağıtılması	16.702	13.654	17.982	-1.280	-0,1	-7,1	2.584
84	Kamu Yönetimi ve Savunma; Zorunlu Sosyal Güvenlik	9.774	9.536	10.881	-1.107	-0,1	-10,2	-24
12	Tütün Ürünleri İmalatı	5.117	3.767	6.044	-927	-0,1	-15,3	-199
30	Diğer Ulaşım Araçları İmalatı	35.471	32.371	36.132	-661	-0,1	-1,8	1.520
37	Kanalizasyon	2.842	2.935	3.232	-390	0,0	-12,1	-82
Tüm Sektörler		11.257.343	10.845.430	10.252.034	1.005.309		9,8	111.500

Kaynak: Sosyal Güvenlik Kurumu (SGK), TEPAV

† Mevsimsellikten arındırılmış serilerin farkıdır.

Atık maddelerin değerlendirilmesi ve veterinerlik hizmetlerinde de sigortalı ücretli istihdamı kayıpları öne çıkmaktadır.

İmalatta Sanayide Tekstil ve Hazır Giyim Öncü Sektörler

İmalat sanayideki sigortalı ücretli sayısı Mart 2012’de yaklaşık 3 milyon 219 bin olmuştur. Bu, toplam sigortalı ücretlilerin yaklaşık yüzde 29’unun imalat sanayide istihdam edildikleri anlamına gelmektedir. İmalat sanayi sigortalı ücretli istihdamı Mart 2011-2012 döneminde, 12 ayda 282 bin dolayında arttı ve yıllık artış yüzde 9,6 ile yüzde 9,8 olan genel artışın biraz gerisinde kaldı.

Tablo 7. İmalat Sanayide Sigortalı Ücretli (4/a) Çalışan Sayısı En Fazla Artan Sektörler (Mart, 2012 – 2011, ilk 10 sektör)

Sektör Kodu (NACE Rev 2)	Sektör Adı	Kayıtlı Çalışan (4/a, Mart 2012)	Kayıtlı Çalışan (4/a, Şubat 2012)	Kayıtlı Çalışan (4/a, Mart 2011)	Çalışan Sayısındaki Fark (Mart 2012 - 2011)	Artışta Sektörün Payı (%) (Mart 2012)	Değişim (%) (Mart 2012 - 2011)	Çalışan Sayısındaki Fark (Mart 2012 - Şubat 2012) †
14	Giyim Eşyaları İmalatı	440.968	429.614	397.962	43.006	15,2	10,8	7.268
13	Tekstil Ürünleri İmalatı	404.489	397.385	363.427	41.062	14,6	11,3	7.325
10	Gıda Ürünleri İmalatı	381.221	371.386	351.704	29.517	10,5	8,4	3.372
25	Fabrikasyon Metal Ürünleri İmalatı	358.989	353.672	333.792	25.197	8,9	7,5	2.168
31	Mobilya İmalatı	121.933	119.445	103.048	18.885	6,7	18,3	1.348
24	Ana Metal Sanayi	162.691	159.514	147.294	15.397	5,5	10,5	3.221
29	Motorlu Kara Taşıtı ve Römork İmalatı	102.701	102.390	87.318	15.383	5,5	17,6	1.605
22	Kauçuk ve Plastik Ürünler İmalatı	164.016	160.594	149.033	14.983	5,3	10,1	1.444
28	Makine ve Ekipman Onarımı	175.299	172.968	162.642	12.657	4,5	7,8	992
23	Metalik Olmayan Ürünlerin İmalatı	193.897	187.673	181.346	12.551	4,4	6,9	974
Toplam İmalat Sanayi		3.218.880	3.146.147	2.936.675	282.205		9,6	26.804

Kaynak: Sosyal Güvenlik Kurumu (SGK), TEPAV

İmalat sanayide en fazla istihdam yaratmış sektörün yaklaşık 43 bin istihdam ile giyim eşyaları imalatı olduğu, onu 41 bin ile tekstil ürünleri imalatı sektörünün izlediği görülmektedir. Gıda ürünleri imalatı sektöründe sigortalı ücretli artışı yüzde 10’a yakın artışla 30 bine yaklaşmıştır. Mart 2012’de 359 bine yaklaşan sigortalı ücretli sayısı ile dördüncü sıradaki fabrikasyon metal ürünleri imalatı sanayinde 12 aylık istihdam artışı 25 bin, beşinci

† Mevsimsellikten arındırılmış serilerin farkıdır.

sıradaki mobilya imalatındaki istihdam artışı ise 19 bin dolayındadır. Ana metal sanayideki sigortalı ücretli sayısı 163 bine yaklaşmaktadır.

İmalat sanayide Şubat 2012-Mart 2012 dönemindeki bir aylık mevsimsel etkiden arındırılmış sigortalı ücretli istihdam artışı, 26 bin dolayındadır. Bu da tuttuğu yer göz önüne alındığında, binde 9 ile zayıf bir istihdam artışı demektir. Bu durumda kayıtlı imalat sanayi istihdamındaki artışın daha çok kayıtsızların kayıt altına alınmasından kaynaklandığı da söylenebilir.

Otomotiv sektörü, imalat sanayi içinde kayıtlı istihdam artışı dikkat çekici boyutlarda olan sektörlerden biridir. Aralık 2008'de 37 bin dolayında olan sigortalı ücretli sayısı Aralık 2010'da 82 bini, 2011 sonunda da 98 bini, Mart 2012'de ise yaklaşık 103 bini bulmuştur.

Turizm ve Tarım İllerinde de İstihdam Artıyor

Mart 2011-2012 döneminde gerçekleşen sigortalı ücretli istihdam artışı, bekleneceği gibi ağırlıklı İstanbul'da gerçekleşti. 1 milyon 5 binlik yıllık artışın yüzde 31'i İstanbul'a aittir. Şubat-Mart 2012 dönemi aylık (mevsimsellikten arındırılmış) 111 binlik sigortalı ücretli istihdam artışının ise yüzde 23'ünün İstanbul'a ait olduğu görülmektedir.

Yıllık sigortalı ücretli artışında ikinci sırayı yüzde 7'ye yaklaşan payla İzmir alırken Bursa, Ankara, Antalya istihdam artışında pay sahibi olan diğer önemli illerdir. Mersin'den başlayan Adana ve Gaziantep'ten Şanlıurfa'ya uzanan hat, istihdam artışının gözlemlendiği dikkat çekici bir coğrafya olarak Mart ayında da öne çıkmaktadır. Muğla, Antalya gibi turizm ve tarım illerinin yanı sıra Samsun, Konya gibi tarımı da güçlü illerin artan istihdamda ilk 10'a girmesi dikkat çekmektedir.

İstanbul'un sigortalı ücretli sayısı Mart 2012 itibarıyla 3 milyon 382 bini geçti ve Türkiye toplamındaki payı yüzde 30'u bulmuştur.

Nüfusu 13 milyona merdiven dayayan ve her yıl nüfusu 300 bin dolayında artan İstanbul'da perakende, inşaat, ulaştırma gibi hizmet; tekstil, hazır giyim gibi istihdam artışına öncülük eden sanayi sektörlerindeki büyüme, İstanbul'da istihdamı ve sigortalı ücretliliği de sürekli artırmaktadır. İstanbul'un en yakınındaki Ankara'nın sigortalı ücretli istihdamı Mart 2011-2012 döneminde 61 bin dolayında artış göstermiş ve toplamı 937 bini aşmıştır. Şubat-Mart 2012 ayları arasında Ankara, 26 bin dolayında kayıtlı ücretli istihdamı artışı ile dikkat çekti.

İzmir'in yıllık istihdam artışı Ankara'nınkinden biraz daha fazla, 69 bine yakın gerçekleşti ve İzmir'in sigortalı ücretli sayısı 743 binin üstüne çıkarken, payı ise yüzde 6,6 olarak gerçekleşti.

Üç metropol dışarıda bırakıldığında, 2011'de en yüksek istihdam artışının görüldüğü illerden biri Bursa olmuştur ve 12 ayda 49 bin istihdam artışı ile sigortalı ücretli istihdamındaki payı

yüzde 5'e yaklaşmıştır. Turizm ve sera tarımının canlanmasının da etkisiyle, Antalya'nın Mart 2011-2012 dönemi ücretli istihdam artışı 47 bine yaklaşmış ve ilin payı yüzde 4,7'ye çıkmıştır.

Biri birine komşu olan Mersin, Adana, Gaziantep ve Şanlıurfa bölgesinde istihdam artışı sürmektedir. Bu 4 ilde kayıtlı ücretli sayısı son 12 ayda 105 bine yakın artmıştır. İstanbul'u çevreleyen sanayi ağırlıklı Kocaeli ve Tekirdağ illerinde ise kayıtlı ücretli sayısı 50 bin dolayında artmıştır. Bir diğer turizm ve tarım ili Muğla'da da sigortalı ücretli istihdamı 12 ayda 17 bine yakın artış göstermiştir.

Tablo 8. Sigortalı Ücretli (4/a) Çalışan Sayısı En Fazla Artan İller (Mart, 2012 – 2011, ilk 15 il)

İller	Kayıtlı Çalışan (4/a, Mart 2012)	Kayıtlı Çalışan (4/a, Şubat 2012)	Kayıtlı Çalışan (4/a, Mart 2011)	Çalışan Sayısındaki Fark (Mart 2012 - 2011)	İstihdamda İlin Payı (%) (Mart 2012)	Artışta İlin Payı (%) (Mart 2012)	Değişim (%) (Mart 2012 - 2011)	Çalışan Sayısındaki Fark (Mart 2012 - Şubat 2012) *
İstanbul	3.382.532	3.280.303	3.071.664	310.868	30,0	30,9	10,1	39.327
İzmir	742.761	719.820	674.085	68.676	6,6	6,8	10,2	6.788
Ankara	937.564	896.222	876.014	61.550	8,3	6,1	7,0	26.161
Bursa	543.576	533.515	494.196	49.380	4,8	4,9	10,0	5.963
Antalya	407.334	373.756	360.578	46.756	3,6	4,7	13,0	4.500
Gaziantep	207.279	200.263	173.823	33.456	1,8	3,3	19,2	2.613
Adana	248.372	243.141	217.338	31.034	2,2	3,1	14,3	3.356
Kocaeli	372.531	363.326	342.659	29.872	3,3	3,0	8,7	3.137
Konya	226.048	218.011	201.929	24.119	2,0	2,4	11,9	2.411
Mersin	188.692	182.063	167.795	20.897	1,7	2,1	12,5	2.210
Tekirdağ	202.020	197.014	183.720	18.300	1,8	1,8	10,0	1.823
Samsun	128.916	123.864	111.850	17.066	1,1	1,7	15,3	2.771
Manisa	183.280	177.804	166.501	16.779	1,6	1,7	10,1	1.586
Urfa	96.357	93.898	79.782	16.575	0,9	1,6	20,8	1.120
Muğla	144.068	133.333	127.509	16.559	1,3	1,6	13,0	2.011
Türkiye Toplam	11.257.343	10.845.430	10.252.034	1.005.309			9,8	111.500

Kaynak: Sosyal Güvenlik Kurumu (SGK), TEPAV

Kayıtlı Esnafın Yüzde 24'ü İstanbul'da

Kendi hesabına çalışan kayıtlı esnaf (4/b) sayısının 1 milyon 932 bin olarak saptandığı Mart 2012'de, ilk 15 ilde kayıtlıların yüzde 65'inin bulunduğu görülmektedir. İstanbul, kayıtlı esnafın yüzde 23,5'i ile ilk sırayı alırken Ankara ve İzmir yüzde 6,6'lık eşit paylarla ikinci ve üçüncü sırada yer almaktadırlar. Antalya, kayıtlı esnaf istihdamında yüzde 4,3 ile dördüncü, Bursa ise yüzde 3,8 payla beşinci sırayı almaktadır.

Tablo 9. Kayıtlı Esnaf (4/b) Sayısı En Fazla Artan İller (Mart, 2012 – 2011, ilk 15 il)

İller	Kayıtlı Çalışan (4/b Esnaf, Mart 2012)	Kayıtlı Çalışan (4/b Esnaf, Şubat 2012)	Kayıtlı Çalışan (4/b Esnaf, Mart 2011)	Çalışan Sayısındaki Fark (Mart 2012 - 2011)	İstihdamda İlin Payı (%) (Mart 2012)	Artışta İlin Payı (%) (Mart 2012)	Değişim (%) (Mart 2012 - 2011)	Çalışan Sayısındaki Fark (Mart 2012 - Şubat 2012) *
İstanbul	453.704	446.862	421.137	32.567	23,5	105,2	7,7	2.801
Adana	44.311	43.897	40.456	3.855	2,3	12,5	9,5	239
Gaziantep	38.091	37.926	34.840	3.251	2,0	10,5	9,3	75
Şanlıurfa	23.404	23.202	21.352	2.052	1,2	6,6	9,6	193
Antalya	82.500	82.266	80.737	1.763	4,3	5,7	2,2	72
Hatay	37.054	36.847	35.880	1.174	1,9	3,8	3,3	154
Bursa	73.718	73.127	72.648	1.070	3,8	3,5	1,5	254
Manisa	32.957	32.855	31.932	1.025	1,7	3,3	3,2	-140
Denizli	35.025	34.950	34.008	1.017	1,8	3,3	3,0	-140
İzmir	126.607	125.907	125.643	964	6,6	3,1	0,8	605
Mersin	44.344	44.329	43.641	703	2,3	2,3	1,6	116
Uşak	11.586	11.611	11.069	517	0,6	1,7	4,7	16
Zonguldak	12.824	12.723	12.401	423	0,7	1,4	3,4	77
Van	10.825	10.919	10.423	402	0,6	1,3	3,9	5
Diyarbakır	15.664	15.526	15.342	322	0,8	1,0	2,1	-6
Türkiye Toplam	1.932.074	1.921.116	1.901.119	30.955			1,6	2.397

Kaynak: Sosyal Güvenlik Kurumu (SGK), TEPAV

Mart 2011-2012 döneminde kayıtlı esnaf sayısında net artış 31 bine yaklaşırken ilk 15 ilin bazılarında sayı artarken bazılarında azalmıştır. İstanbul kayıtlı esnaf sayısı son 12 ayda 33 bine yakın artarken Kocaeli, Konya, Erzurum ve Kahramanmaraş'ta binin üzerinde azalmalar yaşanmıştır.

Kayıtlı Çiftçi Yüzde 2 geriledi

Mart 2012 itibariyle sayıları 1 milyon 136 bini bulan kayıtlı çiftçi sayısı, 12 ay öncesine göre yüzde 2 gerilemiş ve 22 bin dolayında düşmüştür. En çok kayıtlı çiftçi bulunan illerden Konya (61 bin), kayıtlı çiftçilerin yüzde 5,4'ünü barındırmaktadır. İkinci sırada Antalya, sonra Manisa gelmektedir. Mersin, Samsun, Balıkesir, Hatay ve İzmir en çok kayıtlı çiftçi bulunan diğer iller olarak sıralanmaktadır. Mart 2011'den Mart 2012'ye kayıtlı çiftçi sayısı en fazla Antalya, Aydın, Şanlıurfa, Konya ve Niğde'de artmıştır.

Tablo 10. Kayıtlı Çiftçi (4/b Tarım) Sayısı En Fazla Artan İller (Mart, 2012 – 2011, ilk 15 il)

İller	Kayıtlı Çalışan (4/b Tarım, Mart 2012)	Kayıtlı Çalışan (4/b Tarım, Şubat 2012)	Kayıtlı Çalışan (4/b Tarım, Mart 2011)	Çalışan Sayısındaki Fark (Mart 2012 - 2011)	İstihdamda İlin Payı (%) (Mart 2012)	Değişim (%) (Mart 2012 - 2011)	Çalışan Sayısındaki Fark (Mart 2012 - Şubat 2012) *
Antalya	52.593	52.264	49.273	3.320	4,6	6,7	249
Aydın	30.617	30.347	27.635	2.982	2,7	10,8	303
Şanlıurfa	26.531	26.545	23.847	2.684	2,3	11,3	-17
Konya	61.306	61.536	59.637	1.669	5,4	2,8	-629
Niğde	15.137	15.132	13.998	1.139	1,3	8,1	99
Adana	24.569	24.536	23.669	900	2,2	3,8	30
Mersin	44.125	43.976	43.297	828	3,9	1,9	122
Kars	5.934	5.871	5.162	772	0,5	15,0	239
Malatya	19.817	20.060	19.099	718	1,7	3,8	8
Karaman	7.565	7.682	7.112	453	0,7	6,4	-59
Çanakkale	18.384	18.376	17.941	443	1,6	2,5	-66
Ardahan	4.508	4.487	4.167	341	0,4	8,2	10
Osmaniye	9.041	9.065	8.737	304	0,8	3,5	43
İstanbul	7.968	7.807	7.687	281	0,7	3,7	342
Gaziantep	19.845	19.868	19.585	260	1,7	1,3	-74
Türkiye Toplam	1.136.096	1.138.592	1.157.888	-21.792		-1,9	-4.281

Kaynak: Sosyal Güvenlik Kurumu (SGK), TEPAV

Memurun Yüzde 14,5'u Ankara'da

Mart 2012'de 2 milyon 574 bini bulan kamu personelinin illere göre dağılımına bakıldığında Başkent Ankara'nın yüzde 14,5 ile ilk sırayı aldığı ve son 12 ayda 22 bin artışla kamu personel sayısını yüzde 6'nın üstünde artırdığı görülmektedir. Türkiye nüfusunun yüzde 18'ine yakınına (13 milyona) yaklaşan nüfusuna rağmen İstanbul'un kamu personelinden payı yüzde 11,5 ve sayısı Mart 2012'de 296 bin olarak belirlenmektedir. Son 12 ayda İstanbul'un kamu personeli sayısı 32 bine yakın artmıştır. İzmir ise 136 bin kamu personeli ile toplamının yüzde 5,3'üne sahiptir. Kamu personelinin yoğunlaştığı diğer illeri yüzde 2,6 ile Bursa ve yüzde 2,5 ile Konya oluşturmaktadır.

Tablo 11. Kamu Çalışanı (4/c) Sayısı En Fazla Artan İller (Mart, 2012 – 2011, ilk 15 il)

İller	Kayıtlı Çalışan (4/c, Mart 2012)	Kayıtlı Çalışan (4/c, Şubat 2012)	Kayıtlı Çalışan (4/c, Mart 2011)	Çalışan Sayısındaki Fark (Mart 2012 - 2011)	İstihdamda İlin Payı (%) (Mart 2012)	Artışta İlin Payı (%) (Mart 2012)	Değişim (%) (Mart 2012 - 2011)	Çalışan Sayısındaki Fark (Mart 2012 - Şubat 2012) *
İstanbul	296.372	297.405	264.745	31.627	11,5	11,8	11,9	-624
Ankara	372.186	372.228	350.087	22.099	14,5	8,2	6,3	143
İzmir	136.043	136.425	126.864	9.179	5,3	3,4	7,2	113
Şanlıurfa	35.940	36.039	26.763	9.177	1,4	3,4	34,3	615
Diyarbakır	52.610	52.670	44.625	7.985	2,0	3,0	17,9	174
Bursa	66.167	66.262	58.227	7.940	2,6	3,0	13,6	385
Van	30.628	31.013	23.957	6.671	1,2	2,5	27,8	-237
Gaziantep	41.217	41.134	34.953	6.264	1,6	2,3	17,9	248
Konya	64.244	64.440	57.982	6.262	2,5	2,3	10,8	179
Antalya	56.054	55.996	50.071	5.983	2,2	2,2	11,9	293
Kocaeli	48.386	48.422	42.851	5.535	1,9	2,1	12,9	68
Erzurum	36.334	36.481	30.912	5.422	1,4	2,0	17,5	-138
Mersin	51.619	51.446	46.396	5.223	2,0	1,9	11,3	223
Adana	60.781	60.777	55.954	4.827	2,4	1,8	8,6	881
Samsun	45.903	45.837	41.363	4.540	1,8	1,7	11,0	84
Türkiye Toplam	2.574.644	2.576.419	2.306.477	268.167			11,6	6.068

Kaynak: Sosyal Güvenlik Kurumu (SGK), TEPAV

Son Bir Yılda 122 Bin Yeni Kayıtlı İşyeri Açıldı

Mart 2011-2012 döneminde SGK'ya bildirme veren işyeri sayısında 122 bin dolayında artış yaşanmıştır. Böylece kayıtlı işyeri sayısı Mart 2012'de 1 milyon 466 bini aşmıştır. Yıllık artış yüzde 9,1 olurken stoka eklenen işyeri sayısının aylık ortalaması 10 bin dolayındadır.

Tablo 12. İşyeri Sayısı (4/a) En Fazla Artan Sektörler (Mart, 2012 – 2011, ilk 10 sektör)

Sektör Kodu (NACE Rev 2)	Sektör Adı	İşyeri Sayısı (4/a, Mart 2012)	İşyeri Sayısı (4/a, Şubat 2012)	İşyeri Sayısı (4/a, Mart 2011)	İşyeri Sayısındaki Fark (Mart 2012 - 2011)	Artışta Sektörün Payı (%) (Mart 2012)	Değişim (%) (Mart 2012 - 2011)	İşyeri Sayısındaki Fark (Mart 2012 - Şubat 2012) *
47	Perakende Ticaret	257.020	253.388	231.322	25.698	21,1	11,1	3.574
49	Kara ve Boru Hattı Taşımacılığı	113.893	111.425	100.623	13.270	10,9	13,2	2.627
56	Yiyecek - İçecek Hizmeti Faaliyetleri	72.723	71.448	64.481	8.242	6,8	12,8	1.310
46	Toptan Ticaret	94.049	92.951	87.008	7.041	5,8	8,1	729
82	Büro Yönetim ve Destek Faaliyetleri	41.645	40.727	34.929	6.716	5,5	19,2	543
43	Özel İnşaat Faaliyetleri	47.906	46.683	41.930	5.976	4,9	14,3	1.134
45	Motorlu Kara Taşıtlarının Toptan ve Perakende Ticareti ve Onarımı	31.206	30.398	25.722	5.484	4,5	21,3	888
81	Bina ve Çevre Düzenleme Faaliyetleri	40.539	39.276	36.488	4.051	3,3	11,1	557
69	Hukuki ve Muhasebe Faaliyetleri	36.847	36.413	33.246	3.601	3,0	10,8	779
96	Diğer Hizmet Faaliyetleri	34.461	33.476	30.986	3.475	2,8	11,2	499
Tüm Sektörler		1.466.571	1.440.497	1.344.545	122.026		9,1	12.210

Kaynak: Sosyal Güvenlik Kurumu (SGK), TEPAV

Son 12 ayda kayıtlara giren yeni 122 bin dolayındaki işyerinin yüzde 21'inin perakende ticaret sektöründe olduğu, onu yüzde 11 ile kara ve boru hattı taşımacılığı sektöründeki işyerlerinin izlediği görülmektedir. Yeni işyerleri toplamında yaklaşık yüzde 7 pay ise turizm sektörünün olmuştur. Ticaret işyerleri ise toplamdan yaklaşık yüzde 6 pay almıştır.

İmalat Sanayi İşyeri Sayısında En Fazla Artış Hazır Giyimde

Mart 2011’de 239 bin olan imalat işyerleri sayısı Mart 2012’de 256 bini aşmış ve 12 ayda artış 17 bini bulmuştur. Bu artışta, ilk sırayı yüzde 17 payla giyim eşyaları imalatı sektörü almıştır. Yeni kayıtlı mobilya işyerlerinin de toplam imalattaki payı yüzde 14,3 olmuştur. Kayıt altına giren yeni sanayi işyerlerinde gıda ürünleri imalatı üçüncü sırayı yüzde 10,3 payla alırken, dördüncü sırayı da tekstil ürünleri imalatı yüzde 10 payla almıştır.

Tablo 13. İmalat Sanayide İşyeri Sayısı (4/a) En Fazla Artan Sektörler (Mart, 2012 – 2011, ilk 10 sektör)

Sektör Kodu (NACE Rev 2)	Sektör Adı	İşyeri Sayısı (4/a, Mart 2012)	İşyeri Sayısı (4/a, Şubat 2012)	İşyeri Sayısı (4/a, Mart 2011)	İşyeri Sayısındaki Fark (Mart 2012 - 2011)	Artışta Sektörün Payı (%) (Mart 2012)	Değişim (%) (Mart 2012 - 2011)	İşyeri Sayısındaki Fark (Mart 2012 - Şubat 2012) *
14	Giyim Eşyaları İmalatı	31.733	31.027	28.794	2.939	16,8	10,2	500
31	Mobilya İmalatı	17.727	17.410	15.226	2.501	14,3	16,4	194
10	Gıda Ürünleri İmalatı	39.830	39.519	38.026	1.804	10,3	4,7	193
13	Tekstil Ürünleri İmalatı	16.651	16.367	14.878	1.773	10,2	11,9	184
28	Makine ve Ekipman İmalatı	16.317	16.117	14.762	1.555	8,9	10,5	230
25	Fabrikasyon Metal Ürünleri	30.760	30.467	29.548	1.212	6,9	4,1	126
23	Metalik Olmayan Ürünler İmalatı	12.626	12.467	11.760	866	5,0	7,4	95
15	Deri ve İlgili Ürünler İmalatı	6.083	5.909	5.284	799	4,6	15,1	78
22	Kauçuk Ve Plastik Ürünler İmalatı	11.231	11.078	10.523	708	4,1	6,7	92
24	Ana Metal Sanayi	9.159	9.037	8.539	620	3,6	7,3	118
Toplam İmalat Sanayi		256.359	252.975	238.904	17.455		7,3	2.504

Kaynak: Sosyal Güvenlik Kurumu (SGK), TEPAV

İşyeri Sayısı Artışında İzmir, Ankara'yı Geçti

Yeni kayıtlı işyerlerinin, tıpkı istihdam artışında olduğu gibi, yüzde 30 oranında İstanbul'da kurulu oldukları görülmektedir. Yeni kayda girenlerle birlikte İstanbul'daki kayıtlı işyeri sayısı Mart 2012'de 430 bini ve toplam işyerlerinin yüzde 29,3'ünü bulmuştur.

İstihdam artışında ikinci sırada olan İzmir, yeni işyeri sayısı açısından da Mart 2012'de yaklaşık 106 bin işyeri ile yine ikinci sırayı almış ve işyeri payı da yüzde 7,2'ye ulaşmıştır.

İstihdam artışında üçüncü sırada olan Ankara, yeni işyeri açısından Mart 2012'de de üçüncü olmuş ve toplam kayıtlı işyeri sayısı 115 bini geçmiştir. Ankara'nın toplam işyerlerindeki payı ise yüzde 8'e yaklaşmıştır.

Mart 2011-2012 döneminde yeni işyeri artışında ilk sırayı ise yüzde 14,3 ile Adana almıştır. Onu yüzde 13 dolayındaki artışlarla komşusu Hatay ile Gaziantep izlemiştir. Bu durum, söz konusu illerdeki istihdam artış hızlarıyla paralellik göstermektedir.

Tablo 14. İşyeri Sayısı (4/a) En Fazla Artan İller (Mart, 2012 – 2011, ilk 15 il)

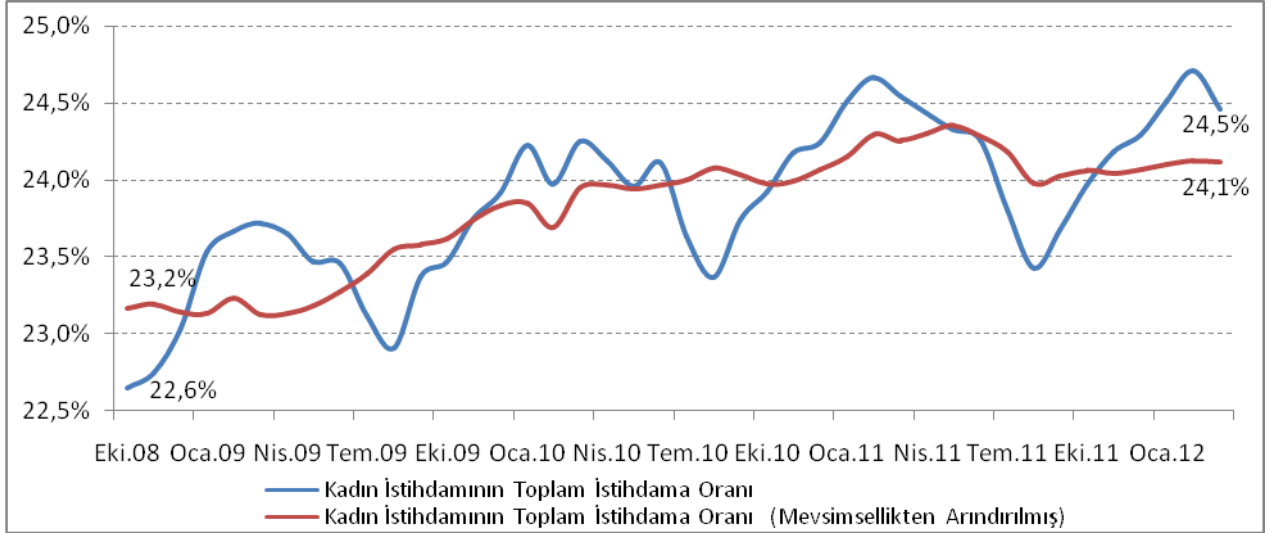
İller	İşyeri Sayısı (4/a, Mart 2012)	İşyeri Sayısı (4/a, Şubat 2012)	İşyeri Sayısı (4/a, Mart 2011)	İşyeri Sayısındaki Fark (Mart 2012 - 2011)	İlin Toplam İşyeri Sayısındaki Payı (%) (Mart 2012)	Artışta İlin Payı (%) (Mart 2012)	Değişim (%) (Mart 2012 - 2011)	İşyeri Sayısındaki Fark (Mart 2012 - Şubat 2012) *
İstanbul	429.949	422.533	393.383	36.566	29,3	30,0	9,3	5.291
İzmir	105.787	103.942	96.635	9.152	7,2	7,5	9,5	967
Ankara	115.067	113.450	106.681	8.386	7,8	6,9	7,9	891
Antalya	56.047	54.663	50.097	5.950	3,8	4,9	11,9	630
Bursa	60.068	59.182	54.502	5.566	4,1	4,6	10,2	582
Adana	34.300	33.693	30.003	4.297	2,3	3,5	14,3	415
Konya	35.830	35.044	32.191	3.639	2,4	3,0	11,3	325
Mersin	30.127	29.522	26.809	3.318	2,1	2,7	12,4	388
Gaziantep	25.856	25.230	22.753	3.103	1,8	2,5	13,6	303
Kocaeli	34.752	34.192	32.083	2.669	2,4	2,2	8,3	273
Hatay	17.984	17.597	15.885	2.099	1,2	1,7	13,2	184
Muğla	28.217	27.627	26.163	2.054	1,9	1,7	7,9	167
Kayseri	23.776	23.450	21.773	2.003	1,6	1,6	9,2	170
Balıkesir	24.119	23.638	22.134	1.985	1,6	1,6	9,0	172
Aydın	22.344	21.810	20.395	1.949	1,5	1,6	9,6	197
Türkiye Toplam	1.466.571	1.440.497	1.344.545	122.026			9,1	12.210

Kaynak: Sosyal Güvenlik Kurumu (SGK), TEPAV

Her 100 İşten 24'ü Kadınlara

Mart 2011-2012 döneminde gerçekleşen 1 milyon 5 bin dolayındaki kayıtlı ücretli istihdamı artışında kadınların payı 237 bin ve oran olarak yüzde 23,6 olmuştur. Başka bir ifadeyle, her 100 istihdam artışından yaklaşık yüzde 24'ünü kadınlar almıştır. Mart 2011-2012 döneminde kadın sigortalı ücretli istihdamında yüzde 9,4 olarak gerçekleşen artış, genel istihdam artışının altında seyretmiştir. Böylece Mart 2012 itibariyle kayıtlı kadın sigortalı ücretli sayısı toplamı 2 milyon 753 bin toplamdaki payı da yaklaşık yüzde 24,5 olarak gerçekleşmiştir.

Şekil 7. Aylara Göre Sigortalı Ücretli (4/a) Kadın İstihdamının Toplam İstihdama Oranı (Ekim 2008 – Mart 2012)



Kaynak: Sosyal Güvenlik Kurumu (SGK), TEPAV

Kadınların toplam kayıtlı ücretliler içindeki payı 2010 ortalarından itibaren (mevsim etkisinden arındırılmış olarak) artış sürecine girmiştir. Ancak bu durum 2011 ortalarından itibaren yerini önce inişe bırakmış ve bu durum yatay seyrederek Mart 2012'ye kadar sürmüştür.

Kadın istihdamının Ekim 2008'den Mart 2012'ye kadar sigortalı ücretliler içindeki payı yüzde 22,6'dan yüzde 24,5'e çıkmıştır. Bu 1,6 puanlık artış, kadının istihdama katılımı ve güvenceye kavuşması anlamında olumlu bir gelişmedir. Mevsimsel etkiler dikkate alındığında da, 3 yılda kadın istihdam oranınının 0,9 puan arttığı görülmektedir. Kadın istihdamı yaz aylarında azalmakta, buna karşılık kış ve ilkbahar aylarında artmaktadır.

Tablo 15. Sigortalı Ücretli (4/a) Kadın Çalışan Sayısı En Fazla Artan Sektörler (Mart, 2012 – 2011, ilk 10 sektör)

Sektör Kodu (NACE Rev 2)	Sektör Adı	Kadın İstihdamı (4/a, Mart 2012)	Kadın İstihdamı (4/a, Şubat 2012)	Kadın İstihdamı (4/a, Mart 2011)	Kadın İstihdamındaki Fark (Mart 2012 - 2011)	Artışta Sektörün Payı (%) (Mart 2012)	Değişim (%) (Mart 2012 - 2011)	Kadın İstihdamındaki Fark (Mart 2012 – Şubat 2012) *
47	Perakende Ticaret	368.726	362.722	313.424	55.302	23,3	17,6	4.164
14	Giyim Eşyaları İmalatı	202.272	197.273	181.612	20.660	8,7	11,4	2.606
82	Büro Yönetimi ve Destek Faaliyetleri	105.533	101.623	86.499	19.034	8,0	22,0	-5.533
56	Yiyecek ve İçecek Hizmeti Faaliyetleri	94.841	92.288	78.294	16.547	7,0	21,1	2.581
46	Toptan Ticaret	134.581	132.345	119.130	15.451	6,5	13,0	1.087
81	Binalar ile İlgili Hizmetler ve Çevre Düzenlemesi Faaliyetleri	77.992	73.425	62.931	15.061	6,4	23,9	1.449
13	Tekstil Ürünleri İmalatı	117.180	115.053	103.879	13.301	5,6	12,8	1.091
96	Diğer Hizmet Faaliyetleri	106.470	104.140	94.713	11.757	5,0	12,4	826
10	Gıda Ürünleri İmalatı	90.179	89.317	80.091	10.088	4,3	12,6	634
55	Konaklama	50.365	43.255	42.157	8.208	3,5	19,5	2.047
Tüm Sektörler		2.753.281	2.679.870	2.516.222	237.059		9,4	26.009

Kaynak: Sosyal Güvenlik Kurumu (SGK), TEPAV

Mart 2011-2012 döneminde kadınlar yine ağırlıklı hizmetler ve imalat sanayinin emek-yoğun kesimlerinde istihdam edilmişlerdir. Söz konusu 12 ayda perakende sektöründe kadın sigortalı ücretli sayısı 55 bin dolayında artmıştır. Bu, toplam artıştan yüzde 23,3 pay almış olmak anlamına gelmektedir. İkinci sırayı geniş anlamda turizm sektörü izlemiştir. Konaklama ve yiyecek ve içecek hizmeti faaliyetleri işyerlerindeki kadın sigortalı ücretli sayısı 25 bin dolayında artmıştır. Üçüncü sırayı ise giyim eşyaları imalatı sektörü izlemiş ve 21 bine yakın istihdam artışı ile toplamdan yüzde 9'a yakın pay almıştır. Büro yönetimi ve destek faaliyetlerindeki kadın sigortalı ücretli sayısı ise 12 ayda 19 bin artmıştır. Kadınlara yaratılan istihdamdan toptan ticaret ile binalarla ilgili hizmetler ve çevre düzenlemesi faaliyetlerinden her biri yüzde 6,5 pay almıştır.

İmalat Sanayide İşe Giren Her 4 Kadından 1'i Hazır Giyimde

Mart 2011-2012 döneminde 237 bin artış gösteren kadın istihdamında imalat sanayi üçte bir oranında pay almıştır. Yaklaşık 79 bin kadına daha kayıtlı istihdam yaratan imalat sanayi işyerlerinden giyim eşyaları imalatı yüzde 26'ya yakın istihdam payı ile ilk sırayı alırken tekstil ürünleri imalatı işyerleri yüzde 17'e yakın payla ikinci sırayı almıştır. Böylece bir birine yakın bu iki faaliyet alanı kadınlara sağlanan istihdamda yüzde 43 pay sahibi olmuşlardır. Gıda ürünleri imalatı ise yüzde 13'e yakın payla üçüncü sırayı almıştır. Böylece bu üç geleneksel sektör, kadınların istihdamında yüzde 56'lık paya ulaşmıştır.

Tablo 16. İmalat Sanayide Sigortalı Ücretli (4/a) Kadın Çalışan Sayısı En Fazla Artan Sektörler (Mart, 2012 – 2011, ilk 10 sektör)

Sektör Kodu (NACE Rev 2)	Sektör Adı	Kadın İstihdamı (4/a, Mart 2012)	Kadın İstihdamı (4/a, Şubat 2012)	Kadın İstihdamı (4/a, Mart 2011)	Kadın İstihdamındaki Fark (Mart 2012 - 2011)	Artışta Sektörün Payı (%) (Mart 2012)	Değişim (%) (Mart 2012 - 2011)	Kadın İstihdamındaki Fark (Mart 2012 – Şubat 2012) *
14	Giyim Eşyaları İmalatı	202.272	197.273	181.612	20.660	26,2	11,4	2.606
13	Tekstil Ürünleri İmalatı	117.180	115.053	103.879	13.301	16,9	12,8	1.091
10	Gıda Ürünleri İmalatı	90.179	89.317	80.091	10.088	12,8	12,6	634
25	Fabrikasyon Metal Ürünleri	39.722	39.232	34.846	4.876	6,2	14,0	281
22	Kauçuk ve Plastik Ürünler İmalatı	27.422	26.664	23.348	4.074	5,2	17,4	446
28	Makine ve Ekipman İmalatı	22.986	22.665	20.101	2.885	3,7	14,4	131
31	Mobilya İmalatı	12.863	12.642	10.041	2.822	3,6	28,1	314
27	Elektrikli Teçhizat İmalatı	16.312	15.794	13.542	2.770	3,5	20,5	305
23	Metalik Olmayan Ürünler İmalatı	20.708	20.211	17.979	2.729	3,5	15,2	-23
33	Makine ve Ekipman Kurulumu ve Onarımı	19.634	19.165	17.507	2.127	2,7	12,1	283
Toplam İmalat Sanayi		682.862	669.011	603.927	78.935		13,1	9.022

Kaynak: Sosyal Güvenlik Kurumu (SGK), TEPAV

Kadın İstihdamındaki Artışın Yüzde 60'ı 3 Büyük İlde

Mart 2011-2012 döneminde gerçekleşmiş görünen 237 binlik yeni kayıtlı kadın istihdamının yüzde 40'ına yakınına oluşturan 94 bini, İstanbul'da gerçekleşmiştir. Ankara, yaratılmış işlerden yüzde 10'a yakın, İzmir de yüzde 9 pay almışlardır. Böylece kadınlara istihdamın yüzde 59'u, 3 büyük ilde yaratılmıştır. Bunları Bursa, Antalya ve Kocaeli'ndeki kadın istihdamları izlemiştir. Bursa'da, 1 yılda 15,5 bin, Antalya'da 13 bin dolayında, Kocaeli'nde de 6,3 bin ücretli kadına, sigortalı ücretli iş yaratılmıştır.

Tablo 17. Sigortalı Ücretli (4/a) Kadın Çalışan Sayısı En Fazla Artan İller (Mart, 2012 – 2011, ilk 15 il)

İller	Kadın İstihdamı (4/a, Mart 2012)	Kadın İstihdamı (4/a, Şubat 2012)	Kadın İstihdamı (4/a, Mart 2011)	Kadın İstihdamındaki Fark (Mart 2012 - 2011)	İldeki Kadın İstihdamının Toplam İstihdamına Oranı (%) (Mart 2012)	Artışta İlin Payı (%) (Mart 2012)	Değişim (%) (Mart 2012 - 2011)	Kadın İstihdamındaki Fark (Mart 2012 - Şubat 2012)*
İstanbul	974.316	952.346	880.166	94.150	28,8	39,7	10,7	12.700
Ankara	251.694	241.678	228.391	23.303	26,8	9,8	10,2	-643
İzmir	216.595	209.415	195.208	21.387	29,2	9,0	11,0	3.087
Bursa	146.548	144.303	131.017	15.531	27,0	6,6	11,9	1.623
Antalya	104.808	95.768	91.765	13.043	25,7	5,5	14,2	1.511
Kocaeli	77.379	75.842	71.068	6.311	20,8	2,7	8,9	616
Adana	52.232	51.037	46.186	6.046	21,0	2,6	13,1	738
Tekirdağ	55.926	54.945	50.380	5.546	27,7	2,3	11,0	601
Manisa	42.111	41.468	37.343	4.768	23,0	2,0	12,8	502
Muğla	31.898	30.284	27.868	4.030	22,1	1,7	14,5	479
Eskişehir	35.102	33.821	31.133	3.969	25,0	1,7	12,7	451
Mersin	40.230	39.198	36.678	3.552	21,3	1,5	9,7	362
Denizli	47.395	46.588	43.953	3.442	30,2	1,5	7,8	397
Aydın	30.166	29.432	26.822	3.344	26,0	1,4	12,5	491
Samsun	30.053	29.169	26.747	3.306	23,3	1,4	12,4	433
Türkiye Toplam	2.753.281	2.679.870	2.516.222	237.059	24,5		9,4	16.009

Kaynak: Sosyal Güvenlik Kurumu (SGK), TEPAV

İşsizlik Maaşı Alanların Sayısı 25 Bin Kişiye Düştü

Mart 2012 itibarıyla resmi işsiz sayısı 2,5 milyona yaklaşırken İŞKUR'dan işsizlik ödeneği almaya hak kazananların sayısı 25 bin dolayındadır. İşsizlik ödeneğine hak kazanmanın birçok koşula bağlı olduğu Türkiye'de, Aralık 2011'den 2012 Ocak ayına işsizlik ödeneği alanlar 27 binden 39 bine çıkarak yüzde 44 artmışken Şubat 2012'de tekrar 26 bin dolayına, Mart'ta da 25 bin dolayına düşmüştür.

Mart 2011-2012 döneminde işsizlik ödeneği alanların sayısı sadece 778 kişi artmıştır. Bunların da 348'i İzmir'e, 246'sı Adana'ya ait görünmektedir. İzmir'de Mart 2012'de işsizlik ödeneği alanlar 1894 kişi, Adana'nınki ise 777 kişi olarak belirlenmiştir.

Deprem mağduru Van işsizlerinden işsizlik ödeneği alabilenler Mart ayında sadece 120 kişi olarak görünmektedir.

Tablo 18. İşsizlik Ödeneği Alan Kişi Sayısı En Fazla Artan İller (Mart, 2012 – 2011, ilk 15 il)

İller	Mart 2012	Şubat 2012	Mart 2011	Fark (Mart 2012 - 2011)	İlin İşsizlik Ödeneği Alan Kişiler İçerisindeki Payı (%) (Mart 2012)	Değişim (%) (Mart 2012 - 2011)
İzmir	1.894	1.871	1.551	343	7,6	22,1
Adana	777	783	531	246	3,1	46,3
Batman	184	94	54	130	0,7	240,7
Kahramanmaraş	301	206	176	125	1,2	71,0
Kocaeli	842	916	744	98	3,4	13,2
Balıkesir	334	315	246	88	1,3	35,8
Van	120	127	33	87	0,5	263,6
Bursa	1.511	1.468	1.425	86	6,0	6,0
Düzce	226	246	162	64	0,9	39,5
Eskişehir	234	217	174	60	0,9	34,5
Sivas	156	124	102	54	0,6	52,9
Erzurum	120	153	67	53	0,5	79,1
Mersin	432	368	380	52	1,7	13,7
Sinop	76	43	30	46	0,3	153,3
Elazığ	111	99	68	43	0,4	63,2
Türkiye Toplam	25.050	25.595	24.272	778		3,2

Kaynak: Türkiye İş Kurumu (İŞKUR), TEPAV