

GİRİŞ

TEPAV İstihdam İzleme Bülteni, Sosyal Güvenlik Kurumu (SGK), Türkiye İstatistik Kurumu (TÜİK) ve Türkiye İş Kurumu (İŞKUR) verilerinin bir araya getirilerek kayıtlı istihdama ilişkin büyük resmin ortaya konmasını, ayrıca istihdamın kısa ve orta vadeli eğilimlerinin tespit edilmesini hedeflemektedir.

TEPAV İstihdam İzleme Bülteni'nde, yukarıda bahsedilen kaynaklardan derlenen verilerle yapılan analizler yayınlanmaktadır. Bültende yer almayan özet tablolar, TEPAV web sitesinden zaman serileri halinde araştırmacıların kullanımına sunulmaktadır. Bültende mevcut dönem verileri geçen yılın aynı dönemine göre karşılaştırılmıştır. İşgücü piyasasında mevsimsel etkiler olduğu için mevsimsellikten arındırma işlemi yapılarak bir önceki ay ile karşılaştırmalara da yer verilmiştir.

İÇİNDEKİLER

ÖZET	3
Kamu İstihdamı Öne Çıktı	7
Ücretlilerin Yüzde 23'ü Kayıt Dışı Çalışıyor	11
SGK Çatısı altında 17,8 Milyon Sigortalı Ücretli Çalışan Var	12
Kayıtlı Esnaf Sayısındaki Toparlanma Devam Ediyor	14
Memur Sayısı Artmaya Devam Ediyor	15
Geçen Aya Göre En Yüksek Artış Perakende Ticaret Sektöründe Oldu	16
Sağlık Sektörün En Çok İstihdamın Azaldığı Sektör	18
Hazır Giyim ve Tekstil, İmalat Sanayinin Lokomotifleri	19
Depremden Sonra Van'da İstihdam Yüzde 55 Arttı.....	20
Şanlıurfa'da Kayıtlı Esnaf Yüzde 15 Arttı, Diyarbakır'da Yüzde 31 Azaldı	22
Kayıtlı Çiftçi Sayısı Azalmaya Devam Ediyor	23
Kamu Çalışanı Sayısını En Fazla Artıran İller Şanlıurfa ve Van	24
Ayda Ortalama 10 Bin İşyeri Açılıyor	25
Son 1 Yılda İşyeri Sayısını En Fazla Artıran İller: Adana, Gaziantep ve Hatay	27
Kadın İstihdam Artışı Genel İstihdam Artışından Yüksek Oldu	28
İmalat Sanayinde İşe Giren Her 2 Kadından 1'i Tekstil ve Hazır Giyimde.....	30
Kadına Yeni İstihdamın yüzde 50'si 3 Büyük İlde Gerçekleşti	31
İşsizlik Ödeneği Alanların Yüzde 30'u İstanbul'da	32

TABLO ve ŞEKİLLER

Tablo 1. Mevsimsellikten Arındırılmış İşgücü, İstihdam ve İşsizlik (Temmuz, 2011 - 2012) (Bin kişi)	7
Tablo 2. İşgücüne Dahil Olmayan Nüfus İçinde Ümitsiz İşsizler ve Ev Kadınları (Temmuz, 2011 - 2012) (Bin kişi)	8
Tablo 3. İstihdamdaki Aylık Değişim (Haziran, 2011 - 2012) (Bin kişi).....	9
Tablo 4. Kamu İstihdamındaki Değişim (2009 - 2012) (Bin kişi)	10
Tablo 5. İstihdamda Kayıtlı-Kayıtsız Çalışan Karşılaştırması (Temmuz 2012) (Bin kişi)	11
Tablo 6. Sigortalı Çalışan Sayısı (Temmuz, 2009 - 2012)	12
Şekil 1. Aylara Göre Sigortalı Çalışan Sayısı (Ekim 2008=100 olarak endekslenmiştir)	13
Şekil 2. Aylara Göre Sigortalı Ücretli (4/a) Çalışan Sayısı (Ekim 2008=100 olarak endekslenmiştir)	13
Şekil 3. Aylara Göre Kayıtlı Esnaf (4/b) Sayısı (Ekim 2008=100 olarak endekslenmiştir)	14
Şekil 4. Aylara Göre Kayıtlı Çiftçi (4/b Tarım) Sayısı (Ekim 2008=100 olarak endekslenmiştir).....	15
Şekil 5. Aylara Göre Kamu Çalışanı (4/c) Sayısı (Ekim 2008=100 olarak endekslenmiştir).....	15
Tablo 7. Sigortalı Ücretli (4/a) Çalışan Sayısı En Fazla Artan Sektörler (Temmuz, 2012 – 2011, ilk 10 sektör)	16
Tablo 8. Sigortalı Ücretli (4/a) Çalışan Sayısı En Fazla Azalan Sektörler (Temmuz, 2012 – 2011, ilk 10 sektör)	18
Tablo 9. İmalat Sanayide Sigortalı Ücretli (4/a) Çalışan Sayısı En Fazla Artan Sektörler (Temmuz, 2012 – 2011, ilk 10 sektör)	19
Tablo 10. Sigortalı Ücretli (4/a) Çalışan Sayısı En Fazla Artan İller (Temmuz, 2012 – 2011, ilk 15 il)....	21
Tablo 11. Kayıtlı Esnaf (4/b) Sayısı En Fazla Artan İller (Temmuz, 2012 – 2011, ilk 15 il)	22
Tablo 12. Kayıtlı Çiftçi (4/b Tarım) Sayısı En Fazla Artan İller (Temmuz, 2012 – 2011, ilk 15 il).....	23
Tablo 13. Kamu Çalışanı (4/c) Sayısı En Fazla Artan İller (Temmuz, 2012 – 2011, ilk 15 il).....	24
Tablo 14. İşyeri Sayısı (4/a) En Fazla Artan Sektörler (Temmuz, 2012 – 2011, ilk 10 sektör).....	25
Tablo 15. İmalat Sanayide İşyeri Sayısı (4/a) En Fazla Artan Sektörler (Temmuz, 2012 – 2011, ilk 10 sektör)	26
Tablo 16. İşyeri Sayısı (4/a) En Fazla Artan İller (Temmuz, 2012 – 2011, ilk 15 il)	27
Şekil 6. Aylara Göre Sigortalı Ücretli (4/a) Kadın İstihdamının Toplam İstihdama Oranı (Ekim 2008 – Temmuz 2012).....	28
Tablo 17. Sigortalı Ücretli (4/a) Kadın Çalışan Sayısı En Fazla Artan Sektörler (Temmuz, 2012 – 2011, ilk 10 sektör)	29
Tablo 18. İmalat Sanayide Sigortalı Ücretli (4/a) Kadın Çalışan Sayısı En Fazla Artan Sektörler (Temmuz, 2012 – 2011, ilk 10 sektör)	30
Tablo 19. Sigortalı Ücretli (4/a) Kadın Çalışan Sayısı En Fazla Artan İller (Temmuz, 2012 – 2011, ilk 15 il).....	31
Tablo 20. İşsizlik Ödeneği Alan Kişi Sayısı En Fazla Artan İller (Temmuz, 2012 – 2011, ilk 15 il).....	32

ÖZET

Genel Eğilimler

- Temmuz 2012'de kayıtlı istihdam 17 milyon 765 bin olmuştur.
- Kayıtlı istihdam Temmuz 2012'de, 2011'in aynı dönemine göre yüzde 7,4 artmıştır. Bu artış, 1 milyon 222 bin ilave istihdama karşılık gelmektedir.
- Kayıtlı istihdam artışının yüzde 81,4'ü sigortalı ücretli (4/a) ve yüzde 19,4'ü ise kamu görevlileri (4/c) sayısındaki artıştan kaynaklanmıştır. Kendi hesabına çalışanlar (4/b) ise bu değişimi yüzde 0,8 düzeyinde negatif olarak etkilemişlerdir.
- Mevsimsellikten arındırılmış serilerde kayıtlı istihdam Temmuz 2012'de bir önceki aya göre yüzde 0,5 artmıştır. Bu artış, yaklaşık 84 bin ilave istihdama karşılık gelmektedir.

Sektörel Değerlendirmeler

- Temmuz 2012'de tüm sektörlerde 12 milyon 108 bin kişi sigortalı ücretli olarak istihdam edilmektedir. İmalat sanayideki sigortalı ücretli istihdam ise 3 milyon 328 bin kişi olmuştur.
- Geçtiğimiz 12 ayda sigortalı ücretli sayısındaki artış yüzde 9 olmuştur. İmalat sanayindeki artış ise yüzde 8,3 olmuş ve genel artışın 0,7 puan gerisinde kalmıştır.
- Son 12 ayda 995 bin artan sigortalı ücretli sayısının yüzde 25,6'sı imalat sanayinden gelmiştir. 254 bin kişi imalat sanayinde iş edinmiştir.
- Toplam sigortalı ücretli (4/a) sayısında, Temmuz 2012'de bir önceki yılın aynı dönemine göre gerçekleşen artışta yüzde 12,8 ile bina inşaatı (128 bin), yüzde 11 ile perakende ticaret (109 bin) ve yüzde 5,8 ile de özel inşaat faaliyetleri (58 bin) pay sahibi olan en önemli üç sektör olarak ortaya çıkmaktadır.
- Temmuz 2012'de geçen yılın aynı dönemine göre toplam sigortalı ücretli (4/a) sayısı en fazla azalan sektörlerin başında yaklaşık 15 bin istihdam düşüşü ile insan sağlığı hizmetleri (yüzde 5,9), 6 bin ile atık maddelerinde değerlendirilmesi (yüzde 11), 5 bin ile veterinerlik hizmetleri (yüzde 25,6) ve 2 bin ile üye olunan kuruluş faaliyetleri (yüzde 4,5) gelmektedir.
- İmalat sanayinde sigortalı ücretli çalışan sayısında, Temmuz 2012'de bir önceki yılın aynı dönemine göre gerçekleşen yaklaşık 254 binlik artışın, yüzde 19,1'i giyim eşyaları imalatı (49 bin), yüzde 17,1'i tekstil ürünleri imalatı (43 bin) ve yüzde 12,1'i gıda ürünleri imalatı (31 bin) sektörlerinden gelmektedir.
- Mevsimsellikten arındırılmış serilerde toplam sigortalı ücretli (4/a) istihdamı Temmuz 2012'de bir önceki aya göre yaklaşık 78 bin artmıştır. Haziran 2012'ye göre istihdamın en fazla arttığı sektörlerin başında 8 bin ile perakende ticaret, 7 bin kişi ile bina inşaatı ve büro yönetimi ve destek faaliyetleri sektörleri gelmektedir.
- İmalat sanayinde ise mevsimsellikten arındırılmış serilerde sigortalı ücretli istihdamı Temmuz 2012'de bir önceki aya göre yaklaşık 21 bin artmıştır. Haziran 2012'ye göre istihdamın en fazla arttığı sektörlerin başında 6 bin kişi ile giyim eşyaları imalatı, 5 bin ile tekstil ürünleri imalatı ve 3 bin kişi ile gıda ürünleri imalatı gelmektedir.

İl Bazında Değerlendirmeler

- Temmuz 2012'de il bazında sigortalı ücretli (4/a) istihdamın en fazla olduğu 3 il, 3 milyon 474 bin ile İstanbul (yüzde 28,7), 1 milyon 2 bin ile Ankara (yüzde 8,3) ve 773 bin ile de İzmir (yüzde 6,4) olarak sıralanmaktadır.
- Sigortalı ücretli (4/a) istihdamın en az olduğu 5 il ise Bayburt, Ardahan, Kilis, Tunceli ve Hakkari'dir.
- Temmuz 2012'de il bazında kayıtlı esnaf (4/b) sayısının en fazla olduğu 3 il, 467 bin ile İstanbul (yüzde 24,1), 130 bin ile Ankara (yüzde 6,7) ve 120 bin ile de İzmir (yüzde 6,2) olarak sıralanmaktadır.
- Kayıtlı esnaf (4/b) sayısının en az olduğu 5 il ise Bayburt, Tunceli, Ardahan, Gümüşhane ve Bingöl'dür.
- Temmuz 2012'de il bazında kayıtlı çiftçi (4/b) sayısının en fazla olduğu 3 il, 60 bin ile Konya (yüzde 5,4), 52 bin ile Antalya (yüzde 4,7) ve 50 bin ile de Manisa (yüzde 4,5) olarak sıralanmaktadır.
- Kayıtlı çiftçi (4/b) sayısının en az olduğu 5 il ise Hakkari, Bartın, Şırnak, Bingöl ve Tunceli'dir.
- Temmuz 2012'de il bazında kamu çalışanı (4/c) sayısının en fazla olduğu 3 il, 375 bin ile Ankara (yüzde 14,3), 298 bin ile İstanbul (yüzde 11,4) ve 136 bin ile de İzmir (yüzde 5,2) olarak sıralanmaktadır.
- Kamu çalışanı (4/c) sayısının en az olduğu 5 il ise Bayburt, Kilis, Ardahan, Iğdır ve Gümüşhane'dir.
- Temmuz 2012'de bir önceki yılın aynı dönemine göre gerçekleşen toplam sigortalı ücretli (4/a) çalışan artışında yüzde 27,6 ile İstanbul (274 bin), yüzde 6,8 ile Ankara (67 bin), yüzde 5,5 ile İzmir (55 bin), yüzde 4,7 ile Antalya (47 bin) ve yüzde 3,8 ile Bursa (37 bin) en önemli 5 il olarak sıralanmaktadır.
- Son 1 yılda, sigortalı istihdamı (4/a) en fazla artan 15 il arasında, Van (yüzde 55,3), Gaziantep (yüzde 20,2), Konya (yüzde 11,8), Antalya ve Mersin (yüzde 10,4) ve Adana (yüzde 10) en yüksek istihdam artış oranını yakalayan iller olarak öne çıkmaktadır.
- Son 1 yılda, kayıtlı esnaf (4/b) sayısı en fazla artan 15 il arasında, Şanlıurfa (yüzde 14,5), İstanbul (yüzde 10,6), Gaziantep (yüzde 8,8), Hatay (yüzde 6,1) ve Denizli (yüzde 5,8) en yüksek kayıtlı esnaf artış oranını yakalayan ilk beş il olarak öne çıkmaktadır.
- Son 1 yılda, kayıtlı çiftçi (4/b) sayısı en fazla artan 15 il arasında, Hakkari (yüzde 14,4), Şanlıurfa (yüzde 10,1), Kars (yüzde 8,9), Ardahan ve Karaman (yüzde 7) ve Aydın (yüzde 5,6) en yüksek kayıtlı çiftçi artış oranını yakalayan iller olarak öne çıkmaktadır.
- Kamu çalışanı (4/c) sayısına bakıldığında ise son 1 yılda, sayısı en fazla artan 15 il arasında, Şanlıurfa (yüzde 24,3), Van (yüzde 23,9), Erzurum (yüzde 14), Diyarbakır (yüzde 13,4) ve Gaziantep (yüzde 13,3) en yüksek kamu çalışanı artış oranını yakalayan ilk beş il olarak öne çıkmaktadır.
- Mevsimsellikten arındırılmış serilerde toplam sigortalı ücretli (4/a) istihdamı Temmuz 2012'de bir önceki aya göre en fazla artan illerin başında 25 bin yeni istihdam ile İstanbul, 4 bin ile İzmir ve Antalya ve 3 bin ile Gaziantep gelmektedir.

İşyeri Bazında Değerlendirmeler

- Temmuz 2012'de Türkiye'de toplam 1 milyon 504 bin işyeri bulunmaktadır. Türkiye'deki işyerlerinin yüzde 29,1'i İstanbul'da (438 bin), yüzde 7,8'i Ankara'da (118 bin) ve yüzde 7,1'i de İzmir'de (107 bin) faaliyet göstermektedir.
- İşyeri sayısı en az olan iller ise Bayburt, Ardahan, Hakkari, Kilis ve Tunceli olarak sıralanmaktadır.
- Türkiye genelinde Temmuz 2011'den Temmuz 2012'e 112 bin işyeri açılmıştır. Geçen yıldan bu yana işyeri sayısı yüzde 8 artmıştır. Sektör bazında bu artışta en yüksek payı yüzde 19,4 ile perakende ticaret (22 bin), yüzde 10 ile kara ve boru hattı taşımacılığı (11 bin) ve yüzde 7 ile de yiyecek ve içecek hizmeti faaliyetleri (8 bin) sektörleri almıştır.
- Temmuz 2012'de bir önceki yılın aynı dönemine göre gerçekleşen işyeri artışında en büyük payı yüzde 32,1 ile İstanbul (36 bin) almıştır. İstanbul'u yüzde 7,4 ile Ankara (8 bin), yüzde 6,5 ile İzmir (7 bin), yüzde 4,5 ile Antalya (5 bin) ve yüzde 4,1 ile Bursa (5 bin) izlemiştir.
- Son 1 yılda, işyeri sayısı en fazla artan 15 il arasında, oransal olarak geçen yıldan bu yıla en fazla artış yüzde 12,8 ile Adana'da olmuştur. Adana'yı yüzde 12,6 ile Gaziantep, yüzde 11,6 ile Hatay, yüzde 9,6 ile Tekirdağ ve yüzde 9,1 ile Antalya ve Konya takip etmiştir.
- Mevsimsellikten arındırılmış serilerde Temmuz 2012'de bir önceki aya göre yaklaşık 10 bin yeni işyeri açılmıştır. İşyeri sayısı en fazla artan illerin başında 3 bin 257 yeni işyeri ile İstanbul ilk sırada yer alıyor. İstanbul'u 803 işyeri ile Ankara ve 652 işyeri ile İzmir takip etmektedir.
- Mevsimsellikten arındırılmış serilerde işyeri sayısı Temmuz 2012'de bir önceki aya göre en fazla artan sektörler perakende ticaret (bin 144), idari danışmanlık faaliyetleri (508) ve büro yönetimi ve büro desteği faaliyetleri (494) olarak sıralanmaktadır.

Kadın İstihdamı Üzerine Değerlendirmeler

- Sigortalı ücretli çalışanlar içinde kadınların oranı Temmuz 2012'de yüzde 24 (2 milyon 908 bin) olarak gerçekleşmiştir. 995 binlik toplam sigortalı ücretli artışının 263 bini (yüzde 26,4'ü) kadın istihdamından gelmiştir.
- Temmuz 2012'de kadın istihdam oranının en fazla olduğu iller Edirne (yüzde 30,2), Denizli (yüzde 30), İzmir (yüzde 29,1), Karaman ve Kırklareli (yüzde 28,7) ve İstanbul (yüzde 28,5)'dir.
- Kadın istihdam oranının en az olduğu 5 il ise Şırnak (yüzde 6,4), Van (yüzde 6,9), Bitlis (yüzde 7,7), Siirt (yüzde 8,5) ve Mardin (yüzde 8,6)'dir.
- Son 1 yılda, sigortalı ücretli kadın istihdamı en fazla artan 15 il arasında, Gaziantep (yüzde 14,5), Aydın (yüzde 14,1), Muğla (yüzde 13,9), Samsun (yüzde 13,8) ve Manisa (yüzde 13,2) en yüksek kadın istihdamı artış oranını yakalayan ilk beş il olarak öne çıkmaktadır.

- Kadın istihdamındaki payı en yüksek olan 3 sektör yüzde 13,4 ile perakende ticaret (389 bin), yüzde 9,4 ile eğitim (272 bin) ve yüzde 7,1 ile giyim eşyaları imalatı (207 bin) sektörleridir.
- Temmuz 2012'de geçen yılın aynı dönemine göre kadın sigortalı ücretli istihdamı artışında en fazla payı olan sektörlerin başında yüzde 17,2 ile perakende ticaret (45 bin), yüzde 9,5 ile giyim eşyaları imalatı (24 bin) ve yüzde 8 ile eğitim (21 bin) sektörleri gelmektedir.
- Öte yandan Temmuz 2012'de geçen yılın aynı dönemine göre kadın sigortalı ücretli istihdamının en fazla azaldığı sektörler 13 bin ile insan sağlığı hizmetleri (yüzde 8,1), 3 bin ile veterinerlik hizmetleri (yüzde 29,1) ve 1 bin ile elektrik, gaz, buhar ve hava sistemleri üretimi ve dağıtımı (yüzde 9,9) sektörleri olarak sıralanmaktadır.
- İmalat sanayinde kadın istihdamındaki payı en yüksek olan 3 sektör yüzde 28,9 ile giyim eşyaları imalatı (206 bin), yüzde 16,9 ile tekstil ürünleri imalatı (120 bin) ve yüzde 14,1 ile gıda ürünleri imalatı (101 bin) sektörleridir.
- Mevsimsellikten arındırılmış serilerde sigortalı ücretli kadın istihdamı Temmuz 2012'de bir önceki aya göre en fazla artan sektörlerin başında 5 bin yeni istihdam ile eğitim, 3 bin ile büro yönetimi ve desteği faaliyetleri ve 2 bin ile giyim eşyaları imalatı sektörleri gelmektedir.
- Mevsimsellikten arındırılmış serilerde sigortalı ücretli kadın istihdamı Temmuz 2012'de bir önceki aya göre en fazla artan illerin başında 9 bin yeni istihdam ile İstanbul, 2 bin ile Afyonkarahisar ve 1 bin 654 ile Ankara gelmektedir. Bu illeri İzmir, Antalya ve Aksaray izlemektedir.

Kamu İstihdamı Öne Çıktı

Türkiye İstatistik Kurumu (TÜİK) tarafından açıklanan mevsimsel etkilerden arındırılmış Temmuz 2012 işgücü, istihdam ve işsizlik verileri, Temmuz 2011'e göre işgücü pazarına son 12 ayda 360 bin kişinin katıldığını, iş arayanlardan 554 binine daha iş bulunduğunu gösteriyor. Bu durumda işsiz sayısının da 12 ay öncesine göre 194 bin azaldığı ve işsizlik oranının 0,9 puan azalarak yüzde 9,1'e düştüğü görülüyor.

Tablo 1. Mevsimsellikten Arındırılmış İşgücü, İstihdam ve İşsizlik (Temmuz, 2011 - 2012)
(Bin kişi)

Aylar	İşgücü	İstihdam	İşsiz	İşgücüne Katılma Oranı (%)	İstihdam Oranı (%)	İşsizlik Oranı (%)
Temmuz 2011	26.754	24.084	2.670	49,9	44,9	10,0
Ağustos 2011	26.782	24.206	2.576	49,8	45,0	9,6
Eylül 2011	26.772	24.292	2.480	49,7	45,1	9,3
Ekim 2011	26.816	24.304	2.512	49,7	45,1	9,4
Kasım 2011	26.907	24.419	2.488	49,8	45,2	9,2
Aralık 2011	26.775	24.290	2.485	49,5	44,9	9,3
Ocak 2012	26.895	24.478	2.418	49,5	45,1	9,0
Şubat 2012	26.859	24.418	2.441	49,4	44,9	9,1
Mart 2012	26.930	24.486	2.444	49,5	45,0	9,1
Nisan 2012	27.092	24.639	2.453	49,7	45,2	9,1
Mayıs 2012	27.185	24.735	2.450	49,8	45,3	9,0
Haziran 2012	27.168	24.741	2.428	49,7	45,2	8,9
Temmuz 2012	27.114	24.638	2.476	49,5	45,0	9,1
Temmuz 2011-2012 (Fark)	360	554	-194			
Temmuz 2011-2012 (%)	1,3	2,3	-7,3			
Haziran-Temmuz 2012 (Fark)	-54	-103	48			

Kaynak: Türkiye İstatistik Kurumu (TÜİK) Hanehalkı İşgücü Araştırması

2010 ve 2011'de ortalama yüzde 9'a yakın büyüyen ekonomide, 2012'de "yumuşak iniş"e geçirilerek büyüme hedefinin yüzde 4'e indirilmesi kararlaştırılmıştır. 2012'nin ilk yarısında büyüme yüzde 3'te kalmış ve Orta Vadeli Program'da yılın tamamının yüzde 3,2 büyüme oranı ile tamamlanacağı öngörülmüştür. "Yumuşak iniş"e geçen ekonominin yine de dikkate değer bir istihdam artışı içinde olduğu, artışın ne kadarının özelden, ne kadarının kamudan kaynaklandığı önem kazanmaktadır. Temmuz 2012'de işgücüne katılma oranı yüzde 49,5 olarak gerçekleşmiştir. Temmuz 2011'in işgücüne katılma oranı yüzde 49,9 olmuştur. Başka bir ifadeyle işgücü mutlak sayı olarak 390 bin artsa da işgücüne katılım, oransal olarak, pek değişmemiştir.

İşgücü tanımının dışında kalan nüfusta ev kadını statüsü yine dikkat çekici boyuttadır. Temmuz 2012’de sayıları, 12 ay öncesine göre 421 bin daha artan ev kadınlarının sayısı 12 milyonu aşmıştır. İşgücü dışındaki nüfustan işsiz oldukları halde kayıtlara “resmi işsiz” olarak geçmeyen “ümitsiz, mevsimsel” gibi sıfatlarla tasnif edilenlerin sayısı ise Temmuz 2011’e göre 2 bin azalarak 1 milyon 950 bin olmuştur. Bu sayı “resmi işsizlere” eklenecek olsa genişletilmiş tanımla işsiz sayısı 4 milyon 426 bini, işsizlik oranı da yüzde 15’i bulurdu.

Tablo 2. İşgücüne Dahil Olmayan Nüfus İçinde Ümitsiz İşsizler ve Ev Kadınları (Temmuz, 2011 - 2012) (Bin kişi)

Aylar	İşgücüne Dahil Olmayanlar	Ümitsiz, Mevsimlik	Ev Kadını	Ümitsiz, Mevsimlik / İşgücüne Dahil Olmayanlar (%)	Ev Kadını / İşgücüne Dahil Olmayanlar (%)
Temmuz 2011	26.173	1.952	11.603	7,5	44,3
Ağustos 2011	26.328	1.861	11.847	7,1	45,0
Eylül 2011	26.685	1.790	11.965	6,7	44,8
Ekim 2011	26.989	1.800	12.049	6,7	44,6
Kasım 2011	27.331	1.887	12.199	6,9	44,6
Aralık 2011	27.868	2.069	12.356	7,4	44,3
Ocak 2012	28.144	2.256	12.428	8,0	44,2
Şubat 2012	28.307	2.369	12.355	8,4	43,6
Mart 2012	28.007	2.238	12.254	8,0	43,8
Nisan 2012	27.464	2.016	11.933	7,3	43,4
Mayıs 2012	27.044	1.817	11.834	6,7	43,8
Haziran 2012	26.877	1.821	11.888	6,8	44,2
Temmuz 2012	26.937	1.950	12.024	7,2	44,6
Temmuz 2011-2012 (Fark)	764	-2	421		
Temmuz 2011-2012 (%)	2,9	-0,1	3,6		
Haziran-Temmuz 2012 (Fark)	60	129	136		

Kaynak: Türkiye İstatistik Kurumu (TÜİK) Hanehalkı İşgücü Araştırması

Öte yandan, ham verilerle Temmuz 2011-2012 döneminde yaratılmış görünen 554 bin istihdamın sektörel dağılımı, hizmetler sektörünün lokomotif rolü üstlendiğini ortaya koyuyor. Hizmet sektörlerinde, özellikle de kamusal hizmet sektörlerinde istihdam artışı öne çıkmaktadır. Sanayi, inşaat, hatta ticaret gibi sektörler, bekleneceği gibi, düşük büyümeye paralel olarak, istihdam yaratmada da geride kalmışlardır.

Tablo 3. İstihdamdaki Aylık Değişim (Haziran, 2011 - 2012) (Bin kişi)

Aylar	Ham veri	Mevsimsellikten arındırılmış
Temmuz 2011	24.953	26.753
Ağustos 2011	24.884	26.782
Eylül 2011	24.749	26.772
Ekim 2011	24.486	26.816
Kasım 2011	24.267	26.906
Aralık 2011	23.678	26.775
Ocak 2012	23.475	26.896
Şubat 2012	23.338	26.859
Mart 2012	23.817	26.931
Nisan 2012	24.630	27.099
Mayıs 2012	25.282	27.193
Haziran 2012	25.577	24.741
Temmuz 2012	25.498	24.638

Kaynak: Türkiye İstatistik Kurumu (TÜİK) Hanehalkı İşgücü Araştırması

Temmuz 2011-2012 dönemi istihdam artışında idari ve destek hizmetleri faaliyetleri 142 bin ile başı çektığı görülmektedir. Çoğu kamu kesimine ait alt sektörlerdeki istihdam artışı da öne çıkmaktadır. Kamu yönetimi ve savunmada istihdam artışı 112 bini bulurken ağırlıkla kamu kuruluşlarınca yapılan sağlık ve eğitimde istihdam artışı 239 bine ulaşmıştır. Böylece bu 3 kamusal hizmet dalında istihdam artışı 388 bini bulmuştur ve istihdamı artan dalların yüzde 43'ünü oluşturmuştur.

Temmuz 2011-2012 döneminde tarımda (istihdamdaki payı yüzde 25) 12 ayda 67 bin istihdam azalışı görülmektedir. Son yılların yükselen sektörü 1,6 milyon kişinin çalıştığı inşaatı ise 12 ay öncesine göre istihdam sadece 3 bin artarken, gayrimenkul faaliyetlerinde artış 33 bini bulmuştur. Konaklama ve yiyecek-içecek hizmeti faaliyetlerinden oluşan turizmde ise, yüksek sezonun etkisiyle, 67 bin istihdam artışı vardır. İç tüketim gerilese de ihracata ve stoka üretim yapan imalat sanayide, söz konusu 12 ayda 67 bin istihdam artışı gözlenmiştir. Ulaştırma/depolamada da istihdam artışı 52 bini bulmuştur. Stokların büyümesi ve üretimin yavaşlaması ile bu sektörlerdeki istihdamda daha çok azalma beklenmektedir. Yine iç tüketimin daralması ile birlikte toptan ve perakende ticarete istihdamın 87 bin, madencilikte gerilemenin 18 bin, finansa da 25 bin istihdam azalışı olduğu anlaşılmaktadır. İstihdam azalışı öteki hizmet sektörlerinde ise 143 bini bulmuştur.

Ekonomideki tempo düşüşü, istihdamda etkisini gösterirken kamuda, üretim dışı alt sektörlerde kamu kuruluşlarına memur ve diğer statülerde kamu hizmetlisi alınması, son ayların istihdam profilinde önem kazanmış görünmektedir. Düşük büyümeye rağmen istihdamda yaşanan artışın açıklaması, kamu istihdamındaki artışta yatmaktadır. 2009 kriz yılında dar tutulan kamu istihdamı, 2010 sonrası artmış ve 2012 sonunda yüzde 6 artışla 3 milyon 160 bine yaklaşmıştır. Özellikle 2011 ve 2012’de kamu istihdamı artışı dikkat çekmektedir.

Tablo 4. Kamu İstihdamındaki Değişim (2009 - 2012) (Bin kişi)

Dönem	Kamu İstihdamı	Endeks
2009 – 2. Çeyrek	2.974	100
2009 – 3. Çeyrek	2.977	100
2009 – 4. Çeyrek	2.959	99
2010 – 1. Çeyrek	2.938	99
2010 – 2. Çeyrek	2.959	99
2010 – 3. Çeyrek	2.998	101
2010 – 4. Çeyrek	3.014	101
2011 – 1. Çeyrek	3.037	102
2011 – 2. Çeyrek	3.065	103
2011 – 3. Çeyrek	3.118	105
2011 – 4. Çeyrek	3.099	104
2012 – 1. Çeyrek	3.112	105
2012 – 2. Çeyrek	3.159	106

Kaynak: Türkiye İstatistik Kurumu (TÜİK) Hanehalkı İşgücü Araştırması

Kamuda çalışanlar, bekleneceği gibi çoğu eğitim, sağlık, savunma-güvenlik gibi hizmet bakanlıklarında çalışmaktadırlar. Genel bütçe kapsamındaki bu kamu istihdamı, yüzde 70’in üstünde paya sahiptir. Yüksek öğretiminin ise, payı yüzde 6 dolayındadır. 1980 öncesi sanayiden enerjiye geniş bir KİT gövdesine sahip olan devlet, özelleştirmeler sonucu şimdi ancak 222 bin dolayında KİT istihdamına sahiptir. Yerel yönetimlerde ise 282 bin kişi çalışmaktadır. Bu, toplam kamu istihdamının yüzde 9’una tekabül etmektedir.

Ücretlilerin Yüzde 23'ü Kayıt Dışı Çalışıyor

Öte yandan Temmuz 2012 verileri göstermektedir ki, güvencesiz, yani kaçak çalış(tırıl)an ücretli sayısı dikkat çekici boyuttadır. Hem SGK primi hem vergi kaçağı anlamına gelen ayrıca işletmeler arası rekabet eşitsizliği yaratan bu sorun bütün önemiyle ortadadır. 15 yaşın üstünde 54 milyon nüfusu olan Türkiye’de, bu nüfustan işgücü olmaya çıkanlar, yarıyı bulmazken (yüzde 49,5), resmi söylemde “kayıt dışı” olarak tanımlanan sosyal güvenceden yoksunluğun boyutları yüksek düzeydedir. Türkiye İstatistik Kurumu aylık hanehalkı işgücü anketlerinden Temmuz 2012’de istihdamın yaklaşık yüzde 40’ının “kayıt dışı” olduğu anlaşılmaktadır. Bu da 10,2 milyonun üstünde çalışan nüfus, istihdam demektir. Kayıt dışı çalıştırılanların üçte birinden biraz fazlasının ücretliler olduğu ve sayının Temmuz 2012’de 3 milyon 660 bine ulaştığı anlaşılmaktadır.

Tablo 5. İstihdamda Kayıtlı-Kayıtsız Çalışan Karşılaştırması (Temmuz 2012) (Bin kişi)

	Toplam	Ücretliler	Ücretsiz Aile İşçisi	Diğerleri
TOPLAM				
Kayıtdışı	10.243	3.659	3.360	3.224
Toplam	25.498	15.898	3.660	5.940
Kayıtdışı (%)	40	23	92	54
TARIM				
Kayıtdışı	5.587	617	3.007	1.963
Toplam	6.638	750	3.189	2.699
Kayıtdışı (%)	84	82	94	73
TARIM DIŞI				
Kayıtdışı	4.656	3.042	353	1.261
Toplam	18.860	15.148	471	3.241
Kayıtdışı (%)	25	20	75	39

Kaynak: Türkiye İstatistik Kurumu (TÜİK) Hanehalkı İşgücü Araştırması

Kayıt dışılık oranı, tarımda yüzde 84’e ulaşırken tarım dışı kesimde yüzde 25’e düşmektedir. Tarım dışında 3 milyonu aşkın ücretlinin sosyal güvenceden yoksun çalışıyor olması düşündürücüdür.

TÜİK’in kayıtlı istihdamı 15,2 milyon göstermesine karşılık, kısa adı SGK olan Sosyal Güvenlik Kurumu, 17,7 milyon kişinin prim ödeyen sigortalı, yani kayıt altında olduğunu açıklamaktadır. 2,5 milyon kişiyi bulan bu farkı açıklayan en önemli değişken, fiilen çalışmasa da birçok kişinin çalışıyor gösterilip primi ödenerek sosyal güvence şemsiyesi altına alınması ile ilgilidir.

SGK Çatısı altında 17,8 Milyon Sigortalı Ücretli Çalışan Var

SGK, Temmuz 2012 verileri, kayıtlı istihdamın 17,8 milyona çıktığını ve 12 ay öncesine göre kayıtlı istihdamın yüzde 7,4 oranında arttığını ortaya koymaktadır. Mevsimsellik dikkate alındığında ise kayıtlı istihdamın Temmuz 2012’de 17,4 milyonu bulduğu ve Haziran 2012’ye göre yüzde 0,5 arttığı anlaşılmaktadır.

SGK verileri, küresel krizin Türkiye’ye etkilerinin yavaş yavaş da olsa aşılmaya başlandığı Temmuz 2009’dan bu yana kayıtlı istihdamın düzenli bir artış gösterdiğini ve bu 4 yılda kayıtlı istihdamın yüzde 25’in üstünde artış göstererek 14,2 milyondan yaklaşık 17,8 milyona çıktığını ortaya koymaktadır. Bu artışta, kayıtsızların kayıt içine alınması çalışmalarının etkisi de dikkate alınmalıdır.

Tablo 6. Sigortalı Çalışan Sayısı (Temmuz, 2009 - 2012)

	4/a	4/b	4/c	Toplam Kayıtlı İstihdam
Temmuz 2009	9.013.349	2.877.507	2.260.614	14.151.470
Temmuz 2010	9.976.855	2.926.292	2.238.882	15.142.029
Temmuz 2011	11.112.453	3.053.242	2.376.533	16.542.228
Temmuz 2012	12.107.944	3.042.931	2.613.791	17.764.666
Temmuz 12 - Temmuz 11 (Fark)	995.491	-10.311	237.258	1.222.438
Temmuz 12 - Temmuz 11 (Artış, %)	9,0	-0,3	10,0	7,4
Temmuz 11 - Temmuz 10 (Artış, %)	11,4	4,3	6,1	9,2
Temmuz 10 - Temmuz 09 (Artış, %)	10,7	1,7	-1,0	7,0
Temmuz 12 - Temmuz 09 (Artış, %)	34,3	5,7	15,6	25,5
Haziran 2012*	11.676.191	3.030.816	2.600.297	17.399.749
Temmuz 2012*	11.753.749	3.035.969	2.612.097	17.483.566
Temmuz 12 - Haziran 12 (Fark)*	77.558	5.153	11.800	83.817
Temmuz 12 - Haziran 12 (Artış, %)*	0,7	0,2	0,5	0,5

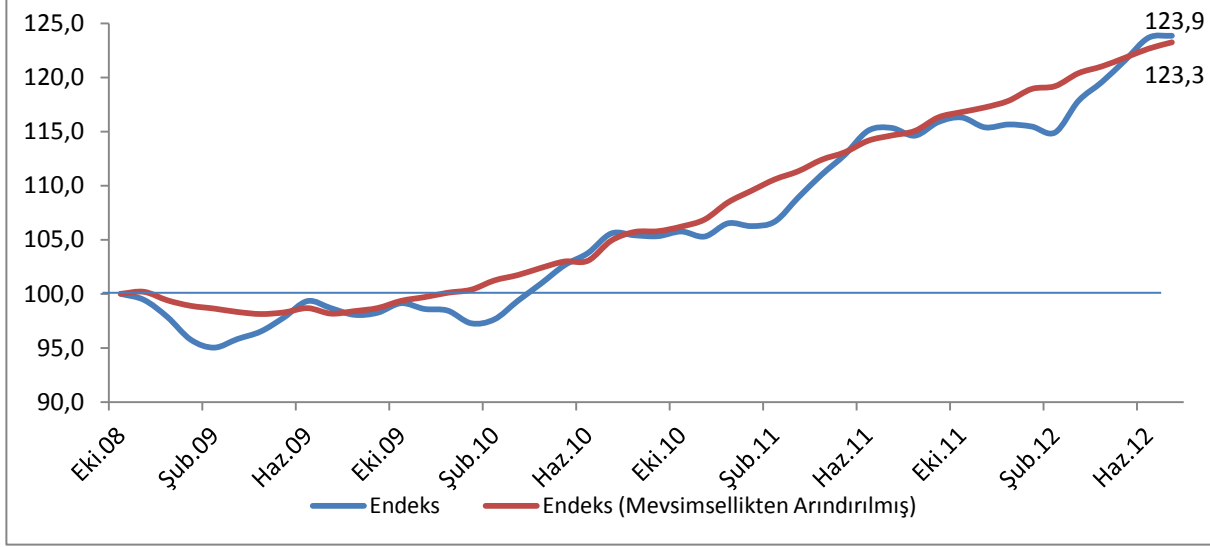
*Mevsimsellikten arındırılmış rakamlar

Kaynak: Sosyal Güvenlik Kurumu (SGK)

Kayıtlı istihdamın üçte ikisinden fazlasını oluşturan sigortalı ücretlilerin bu sürede sayılarının yüzde 34,3 dolayında artması dikkat çekmektedir. Üç yıllık büyüme sürecinin yarattığı istihdam ikliminin yanı sıra kayıtsız çalışanların kayıt altına alınması ile böyle bir artışın gerçekleştiğinden söz edilebilir.

SGK çatısı altındaki kayıtlı istihdamda artış, mevsimsel etkilerden arındırıldığında Ekim 2008'e göre yüzde 24'e yakın bir artışa tekabül etmektedir.

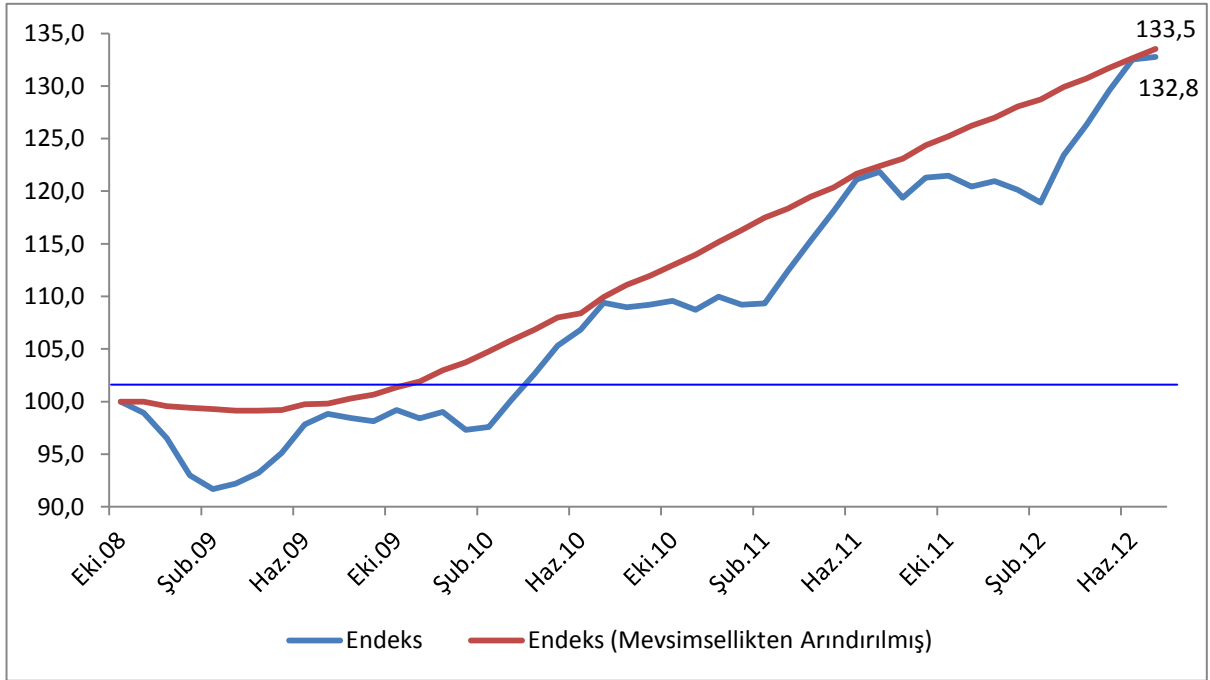
Şekil 1. Aylara Göre Sigortalı Çalışan Sayısı (Ekim 2008=100 olarak endekslenmiştir)



Kaynak: Sosyal Güvenlik Kurumu (SGK), TEPAV

Sigortalı ücretlilerin Ekim 2008'e göre artışları ise, mevsimsel etkilerden arındırılmış haliyle yüzde 33,5'e ulaşmaktadır. Artışın 2010 ortalarından sonra tempo kazandığı gözlenmektedir.

Şekil 2. Aylara Göre Sigortalı Ücretli (4/a) Çalışan Sayısı (Ekim 2008=100 olarak endekslenmiştir)



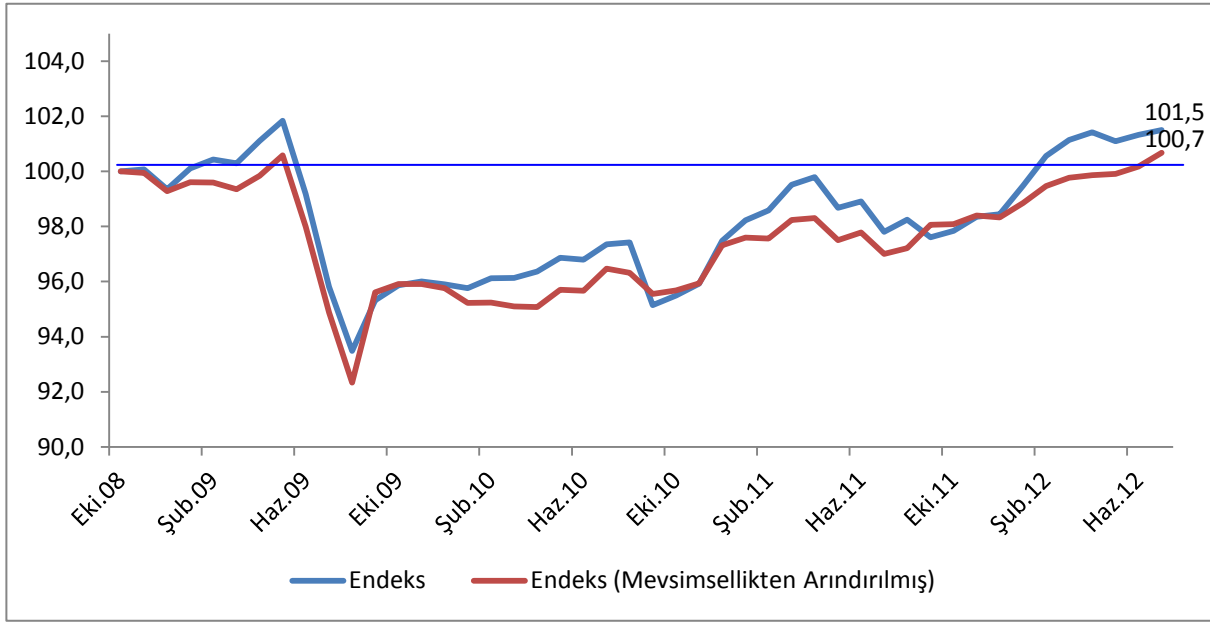
Kaynak: Sosyal Güvenlik Kurumu (SGK), TEPAV

Kayıtlı Esnaf Sayısındaki Toparlanma Devam Ediyor

Kayıtlı istihdam içinde yüzde 18 dolayında payı olan ve SGK öncesi BAĞKUR çatısı altında toplanan esnaf (tarım dışı) nüfusta, 2009 krizi sonrasında iyileşen yatırım ortamının etkisiyle artış gözlenmekteydi. 2009 kriz yılı Temmuz ayında 1 milyon 830 bine inen esnaf sayısı izleyen yıllarda arttı ve Temmuz 2012’de sayı 1 milyon 938 bine çıktı.

Mevsimsel etkilerden arındırıldığında da, kayıtlı esnaf sayısının, bekleneceği üzere 2009’da inişe geçtiği ancak 2010’da ekonominin iyileşmesi ile toparlandığı, 2011’den sonra ise yükselişin durduğu, hatta azalışa geçtiği gözlenmektedir.

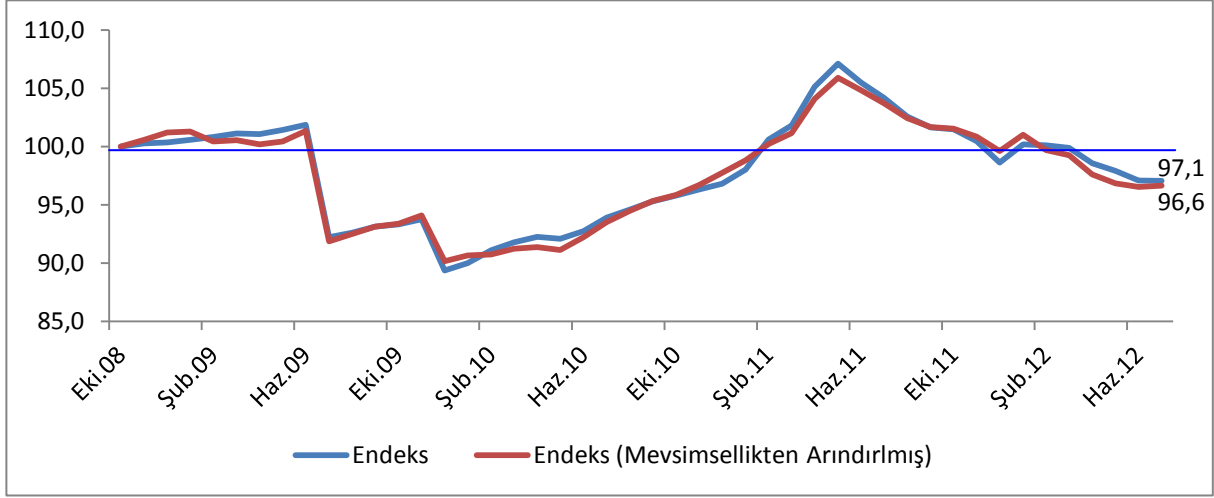
Şekil 3. Aylara Göre Kayıtlı Esnaf (4/b) Sayısı (Ekim 2008=100 olarak endekslenmiştir)



Kaynak: Sosyal Güvenlik Kurumu (SGK), TEPAV

Toplam kayıtlı istihdam içinde yüzde 6 dolayında payı olan “kendi hesabına çalışan tarım istihdamı”, kısaca güvenceli çiftçi nüfusu, sektörün seyrine ve mevsimlere göre dalgalanmaya devam etmektedir. Temmuz 2011’de 1 milyon 184 bin olan kayıtlı çiftçi sayısı Temmuz 2012’de 1 milyon 103 bine gerilemiştir.

Şekil 4. Aylara Göre Kayıtlı Çiftçi (4/b Tarım) Sayısı (Ekim 2008=100 olarak endekslenmiştir)



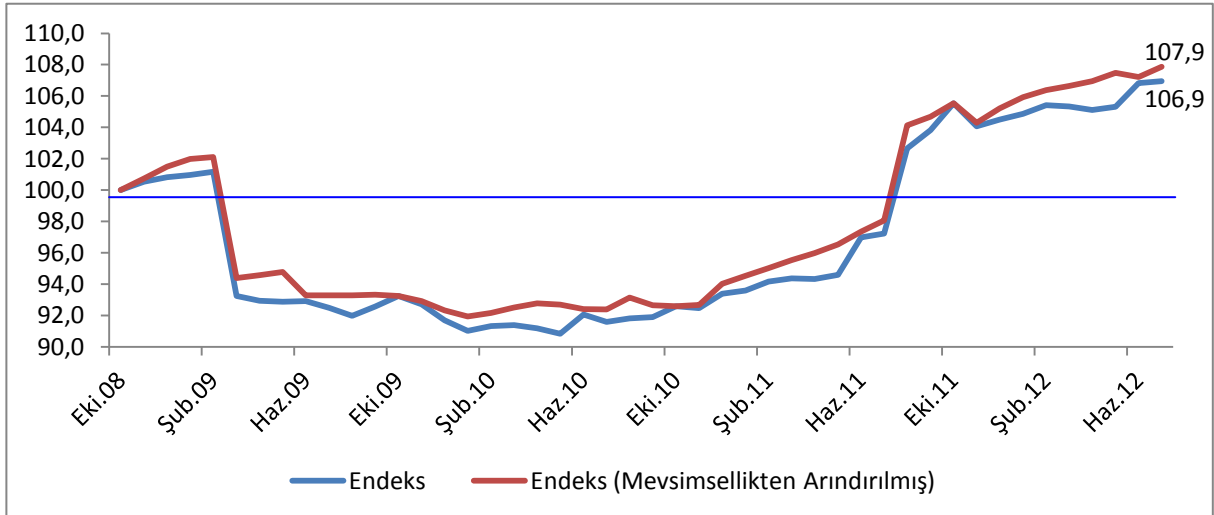
Kaynak: Sosyal Güvenlik Kurumu (SGK), TEPAV

Memur Sayısı Artmaya Devam Ediyor

Genel bütçe, belediyeler, KİT'ler tarafından istihdam edilen kayıtlı istihdam işçi statüsünde (4/a) olmayan kamu personeli, 4/c başlığı altında sosyal güvenlik kapsamındadır ve 2012 yılı Temmuz itibariyle 2,6 milyonu geçmiştir. Bu da toplam kayıtlı istihdamın yüzde 15'ine yaklaşmaktadır.

“Memur” statüsündeki kamu personeli sayısının, 2010'dan itibaren, özellikle de 2011'in ikinci yarısından itibaren arttığı gözlenmiştir. Sağlık ve eğitimin yanında savunma hizmetlerini de kapsayan alanların kamu personelindeki artışla, Temmuz 2011'e göre kamu istihdamının Temmuz 2012'de yüzde 10 arttığı ve 2 milyon 613 bini bulunduğu görülmektedir. Bu, son 12 ayda memur sayısında 237 bin artış anlamına gelmektedir.

Şekil 5. Aylara Göre Kamu Çalışanı (4/c) Sayısı (Ekim 2008=100 olarak endekslenmiştir)



Kaynak: Sosyal Güvenlik Kurumu (SGK), TEPAV

Geçen Aya Göre En Yüksek Artış Perakende Ticaret Sektöründe Oldu

Temmuz 2011-2012 döneminde sigortalı ücretli sayısında gerçekleşen 995 bin kişilik artışla sigortalı ücretli sayısı 12,1 milyonu geçmiştir. Haziran-Temmuz 2012 arasındaki 1 aylık artış yaklaşık 78 bin olarak gerçekleşmiştir.

Tablo 7. Sigortalı Ücretli (4/a) Çalışan Sayısı En Fazla Artan Sektörler (Temmuz, 2012 – 2011, ilk 10 sektör)

Sektör Kodu (NACE Rev 2)	Sektör Adı	Kayıtlı Çalışan (4/a, Temmuz 2012)	Kayıtlı Çalışan (4/a, Haziran 2012)	Kayıtlı Çalışan (4/a, Temmuz 2011)	Çalışan Sayısındaki Fark (Temmuz 2012 - 2011)	Artışta Sektörün Payı (%) (Temmuz 2012)	Değişim (%) (Temmuz 2012 - 2011)	Çalışan Sayısındaki Fark (Temmuz Haziran 2012)*
41	Bina İnşaatı	1.071.616	1.069.635	943.960	127.656	12,8	13,5	2.744
47	Perakende Ticaret	1.146.713	1.142.851	1.037.694	109.019	11,0	10,5	7.667
43	Özel İnşaat Faaliyetleri	456.187	443.681	398.437	57.750	5,8	14,5	4.746
49	Kara ve Boru Hattı Taşımacılığı	589.757	599.139	539.952	49.805	5,0	9,2	-7.766
56	Yiyecek ve İçecek Hizmeti Faaliyetleri	407.406	415.398	358.309	49.097	4,9	13,7	2.799
14	Giyim Eşyaları İmalatı	447.181	448.289	398.469	48.712	4,9	12,2	6.016
81	Bina ve Çevre Düzenleme Faaliyetleri	271.599	290.650	224.694	46.905	4,7	20,9	4.272
82	Büro Yönetimi ve Desteği Faaliyetleri	290.259	288.373	245.687	44.572	4,5	18,1	6.843
13	Tekstil Ürünleri İmalatı	414.965	413.089	371.480	43.485	4,4	11,7	4.708
46	Toptan Ticaret	502.985	504.846	464.617	38.368	3,9	8,3	2.039
Tüm Sektörler		12.107.944	12.087.084	11.112.453	995.491		9,0	77.559

Kaynak: Sosyal Güvenlik Kurumu (SGK), TEPAV

Yavaşlama gösterse de, inşaat sektörü, yine de (bina inşaatı ve özel inşaat faaliyetleri birlikte) toplam kayıtlı istihdamda 1 milyon 528 bin kişiyi aşarak ilk sıradaki yerini korumaktadır. 995 bin dolayındaki sigortalı ücretli artışının yüzde 19'a yakını bu sektörden kaynaklanmıştır.

Temmuz 2011-2012 döneminde sigortalı ücretli istihdamında perakende ticaret sektöründeki istihdam, inşaat sektöründen sonra dikkat çekicidir. Perakende ticaret sektöründeki sigortalı ücretlilerin, toplamdaki payı yüzde 11'i bulurken, Temmuz'da Haziran ayına göre artışı 8 bine yaklaşmış görünmektedir. Perakende sektörü istihdamının son 12 aydaki artışı 110 bine yaklaşırken toplam yıllık istihdam artışındaki payı da yüzde 11 dolayındadır.

* Mevsimsellikten arındırılmış serilerin farkıdır.

Kara ve boru hattı taşımacılığı, yiyecek ve içecek hizmeti faaliyetleri ve giyim eşyaları imalatı, sigortalı ücretli istihdamının en yoğun olduğu sektörler sıralamasında üçüncü, dördüncü ve beşinci sıradadırlar. Bunları, bina ve çevre düzenleme faaliyetleri, büro yönetimi ve desteği faaliyetleri ve tekstil ürünleri imalatı ile toptan ticaret izlemektedir.

Kara ve boru hattı taşımacılığı sektörünün Temmuz 2011-2012 döneminde istihdama katkısı 50 bine yaklaşmıştır. Yiyecek ve içecek hizmeti faaliyetleri işyerlerinde aynı sürede 49 bin, giyim ürünleri imalatı işyerlerinde ise 1 yılda istihdam artışı 49 bini bulmuştur. Hizmet sektörüne ait büro yönetimi ve desteği faaliyetlerindeki işyerlerinde 44,5 bin dolayında kişiye yeni kayıtlı istihdam olanağı yaratılmıştır. Tekstil ürünleri imalatındaki istihdam artışı 43,5 bini bulurken ticaretteki 38 binde kalmıştır.

Sağlık Sektörün İstihdamın En Çok Azaldığı Sektör

Temmuz 2011-2012 döneminde, bazı sektörlerde de istihdam azalışı gözlenmiştir. Bu azalışların, sektörel gerilemelerle ilgili olduğu kadar, sigortalı ücretlilerin faaliyet sektörlerinin kaydırılması ile ilgili olduğu da söylenebilir. Birçok işyerindeki temizlik, yemek, ulaşım ile ilgili faaliyetlerin taşeron işverenlere devri, faaliyet sektörleri kaymalarına da neden olmaktadır.

Tablo 8. Sigortalı Ücretli (4/a) Çalışan Sayısı En Fazla Azalan Sektörler (Temmuz, 2012 – 2011, ilk 10 sektör)

Sektör Kodu (NACE Rev 2)	Sektör Adı	Kayıtlı Çalışan (4/a, Temmuz 2012)	Kayıtlı Çalışan (4/a, Haziran 2012)	Kayıtlı Çalışan (4/a, Temmuz 2011)	Çalışan Sayısındaki Fark (Temmuz 2012 - 2011)	Artışta Sektörün Payı (%) (Temmuz 2012)	Değişim (%) (Temmuz 2012 - 2011)	Çalışan Sayısındaki Fark (Temmuz - Haziran 2012)*
86	İnsan Sağlığı Hizmetleri	231.451	228.038	245.947	-14.496	-1,5	-5,9	2.466
38	Atık Maddelerin Değerlendirilmesi	51.723	51.258	58.112	-6.389	-0,6	-11,0	375
75	Veterinerlik Hizmetleri	15.171	15.293	20.390	-5.219	-0,5	-25,6	619
30	Diğer Ulaşım Araçları İmalatı	34.932	35.717	37.289	-2.357	-0,2	-6,3	90
94	Üye Olunan Kuruluş Faaliyetleri	36.085	33.673	37.776	-1.691	-0,2	-4,5	660
36	Suyun Toplanması Arıtılması ve Dağıtılması	17.548	17.715	19.200	-1.652	-0,2	-8,6	36
35	Elektik, Gaz, Buhar ve Hava Sistemleri Üretim ve Dağıtım	97.307	100.461	98.255	-948	-0,1	-1,0	-185
12	Tütün Ürünleri İmalatı	3.084	4.050	3.974	-890	-0,1	-22,4	-231
84	Kamu Yönetimi ve Savunma; Zorunlu Sosyal Güvenlik	10.382	9.998	11.076	-694	-0,1	-6,3	-7
58	Yayıncılık Faaliyetleri	14.875	15.026	15.453	-578	-0,1	-3,7	-174
Tüm Sektörler		12.107.944	12.087.084	11.112.453	995.491		9,0	77.559

Kaynak: Sosyal Güvenlik Kurumu (SGK), TEPAV

İstihdam kaybı yaşayan sektörlerin başında insan sağlığı hizmetleri vardır. Temmuz 2011'de 246 bin dolayındaki sigortalı ücretli sağlık çalışanlarının sayısı son 12 ayda 15 bin dolayında azalmış görünmektedir.

Sağlıktaki SGK verilerindeki azalışların kamudan ziyade, özel sektörde azalan sağlık istihdamı diye yorumlamak daha doğrudur. Burada, sağlıkla doğrudan ilgili olmayan bazı işlerin taşeron devri sonucu, alt faaliyet dalları arasında kaymalar olma ihtimali de yüksektir.

Çoğu, yerel yönetimlerce gerçekleştirilen atık maddelerin değerlendirilmesi ve veterinerlik hizmetlerinde de sigortalı ücretli istihdam kayıpları öne çıkmaktadır.

Hazır Giyim ve Tekstil, İmalat Sanayinin Lokomotifi

İmalat sanayindeki sigortalı ücretli sayısı Temmuz 2012’de 3,3 milyon olarak belirlenmiştir. Bu, toplam sigortalı ücretlilerin yaklaşık yüzde 27’sinin imalat sanayi çalışanı olması demektir. İmalat sanayi sigortalı ücretli istihdamı Temmuz 2011-2012 döneminde, 12 ayda 254 bin dolayında artmış ve yıllık artış yüzde 8,3 ile yüzde 9 olan genel sigortalı ücretli artışının biraz gerisinde kalmıştır.

Tablo 9. İmalat Sanayinde Sigortalı Ücretli (4/a) Çalışan Sayısı En Fazla Artan Sektörler (Temmuz, 2012 – 2011, ilk 10 sektör)

Sektör Kodu (NACE Rev 2)	Sektör Adı	Kayıtlı Çalışan (4/a, Temmuz 2012)	Kayıtlı Çalışan (4/a, Haziran 2012)	Kayıtlı Çalışan (4/a, Temmuz 2011)	Çalışan Sayısındaki Fark (Temmuz 2012 - 2011)	Artışta Sektörün Payı (%) (Temmuz 2012)	Değişim (%) (Temmuz 2012 - 2011)	Çalışan Sayısındaki Fark (Temmuz - Haziran 2012)*
14	Giyim Eşyaları İmalatı	447.181	448.289	398.469	48.712	19,1	12,2	6.016
13	Tekstil Ürünleri İmalatı	414.965	413.089	371.480	43.485	17,1	11,7	4.708
10	Gıda Ürünleri İmalatı	403.918	400.085	373.077	30.841	12,1	8,3	2.810
25	Fabrikasyon Metal Ürünleri İmalatı	373.702	371.232	356.776	16.926	6,7	4,7	-1.521
31	Mobilya İmalatı	127.924	127.149	111.640	16.284	6,4	14,6	878
29	Motorlu Kara Taşıtı ve Römork İmalatı	105.050	103.447	90.670	14.380	5,7	15,9	2.094
22	Kauçuk ve Plastik Ürünler İmalatı	168.326	167.452	155.983	12.343	4,9	7,9	1.030
23	Metalik Olmayan Ürünler İmalatı	212.699	211.561	201.898	10.801	4,2	5,3	377
24	Ana Metal Sanayi	166.691	166.259	156.079	10.612	4,2	6,8	-477
33	Makine ve Ekipman Kurulumu ve Onarımı	165.166	165.188	155.500	9.666	3,8	6,2	671
Toplam İmalat Sanayi		3.328.213	3.313.540	3.073.729	254.484		8,3	20.647

Kaynak: Sosyal Güvenlik Kurumu (SGK), TEPAV

İmalat sanayinde en fazla istihdam yaratmış sektörün yaklaşık 48,7 bin kişi ile giyim eşyaları imalatı olduğu, onu 43,5 bine yaklaşan istihdam artışı ile tekstil ürünleri imalatı sektörünün izlediği görülmektedir. Bu iki geleneksel sektör, imalat sanayi işçilerinin yüzde 26’sını istihdam ederken sanayi istihdam artışının da üçte birini gerçekleştirmektedirler. Temmuz 2012’de 404 bine yaklaşan sigortalı ücretli sayısı ile üçüncü sırayı gıda alırken fabrikasyon metal ürünleri sektörü, dördüncü sıradadır.

İmalat sanayinde Haziran-Temmuz 2012 dönemindeki bir aylık mevsimsel etkilerden arındırılmış sigortalı ücretli istihdam artışı, 21 bin dolayındadır. Bu da tuttuğu yer göz önüne alındığında, binde 9 ile zayıf bir istihdam artışı anlamına gelmektedir. İç pazara dönük imalat sanayinin 2012'de daralan iç talep ile birlikte istihdam zayıflaması da yaşadığı anlaşılmaktadır. Bu durumda, kayıtlı imalat sanayi istihdamındaki artışın daha çok kayıtsızların kayıt altına alınmasından kaynaklandığı da söylenebilir.

Temmuz 2012'de 127 bini geçen mobilya imalatı, istihdam artışında beşinci büyük alt sektör olarak dikkat çekmekte ve son 12 ayda 16,2 bin yeni istihdam yaratmış görünmektedir. Sigortalı ücretli istihdamı 105 bini geçen otomotiv sektöründe ise son 12 ayda 14,4 bin sigortalı ücretli artışı görülmektedir. Buna yakın artışlar kauçuk ve plastik ürünleri imalatı ve ana metal sanayi sektörlerinde de söz konusudur.

Depremden Sonra Van'da İstihdam Yüzde 55 Arttı

Sigortalı ücretlilerin yüzde 29'unun çalıştığı İstanbul, son 12 ayın sigortalı ücretli artışında da yüzde 28'e yakın pay almıştır. İstanbul'daki sigortalı ücretli sayısında 275 bine yakın artış yaşanmıştır. Haziran-Temmuz 2012 döneminde aylık (mevsimsellikten arındırılmış) 77 binlik sigortalı ücretli istihdam artışının ise yüzde 33'ünün İstanbul'a ait olduğu görülmektedir.

Yıllık sigortalı ücretli artışında ikinci sırayı yüzde 6,8 ile alan Ankara, yüzde 5,5 paya sahip İzmir'in önünde gidiyor. Antalya, Bursa ve Gaziantep istihdam artışından pay alan diğer önemli iller olarak sıralanmaktadır. Kocaeli ve Konya gibi sanayi şehirleri ile deprem sonrası inşaat faaliyeti yoğunlaşan Van, artan istihdamda rolü olan diğer illerden bazılarıdır. Turizm ve tarımın etkisiyle Muğla da istihdam artışına katkı yapan iller arasındadır. Keza, Kayseri, Adana, Manisa, Mersin ve Tekirdağ da istihdam üreten başlıca iller olarak ortaya çıkmaktadır.

İstanbul'un sigortalı ücretli sayısı Temmuz 2012 itibariyle 3 milyon 474 bin olmuştur. İstanbul, Türkiye toplamındaki payı yüzde 29'a yakındır. Her yıl nüfusu ortalama 300 bin dolayında artan İstanbul'da perakende ticaret, inşaat, ulaştırma gibi hizmet; tekstil, hazır giyim ve gıda gibi istihdam artışına öncülük eden sanayi sektörlerindeki büyüme, İstanbul'da istihdamı ve sigortalı ücretliliği de sürekli artırıyor.

İstanbul'un en yakınındaki Ankara'nın sigortalı ücretli istihdamı artışı Temmuz 2011-2012 döneminde 67 bini geçerken, toplamı da 1 milyonun üstünde değer almıştır. Ankara'nın toplam istihdamdaki payı yüzde 8,3'tür. Son 12 ayın sigortalı ücretli artışında Ankara yüzde 7'ye yakın pay almıştır. Bu artışta kamu istihdamının da etkili olduğu söylenebilir.

İzmir'in Temmuz itibariyle yıllık istihdam artışı 55 bin dolayında gerçekleşmiş ve İzmir'in sigortalı ücretli sayısı 773 binin üstüne çıkarken, payı ise yüzde 6,4 olarak gerçekleşmiştir.

Tablo 10. Sigortalı Ücretli (4/a) Çalışan Sayısı En Fazla Artan İller (Temmuz, 2012 – 2011, ilk 15 il)

İller	Kayıtlı Çalışan (4/a, Temmuz 2012)	Kayıtlı Çalışan (4/a, Haziran 2012)	Kayıtlı Çalışan (4/a, Temmuz 2011)	Çalışan Sayısındaki Fark (Temmuz 2012 - 2011)	İstihdamda İlin Payı (%) (Temmuz 2012)	Artışta İlin Payı (%) (Temmuz 2012)	Değişim (%) (Temmuz 2012 - 2011)	Çalışan Sayısındaki Fark (Temmuz - Haziran 2012)*
İstanbul	3.474.379	3.481.420	3.199.976	274.403	28,7	27,6	8,6	25.445
Ankara	1.001.801	1.004.982	934.489	67.312	8,3	6,8	7,2	95
İzmir	773.430	772.123	718.385	55.045	6,4	5,5	7,7	3.974
Antalya	500.439	500.098	453.384	47.055	4,1	4,7	10,4	3.791
Bursa	562.701	564.718	525.219	37.482	4,6	3,8	7,1	2.887
Gaziantep	221.101	220.012	183.982	37.119	1,8	3,7	20,2	3.525
Kocaeli	398.178	390.225	367.697	30.481	3,3	3,1	8,3	2.236
Van	83.340	84.275	53.660	29.680	0,7	3,0	55,3	2.131
Konya	260.190	259.260	232.643	27.547	2,1	2,8	11,8	2.674
Adana	252.121	253.397	229.137	22.984	2,1	2,3	10,0	955
Mersin	194.522	194.949	176.263	18.259	1,6	1,8	10,4	1.944
Manisa	195.205	190.237	178.007	17.198	1,6	1,7	9,7	1.272
Muğla	195.939	196.943	180.190	15.749	1,6	1,6	8,7	856
Kayseri	195.263	197.235	179.969	15.294	1,6	1,5	8,5	1.686
Tekirdağ	213.370	210.614	198.324	15.046	1,8	1,5	7,6	1.098
Türkiye Toplam	12.107.944	12.087.084	11.112.453	995.491			9,0	77.559

Kaynak: Sosyal Güvenlik Kurumu (SGK), TEPAV

Üç büyük il dışında bırakıldığında, en yüksek istihdam artışı Anadolu'da Antalya ve Bursa'da olmuştur. Temmuz 2011-2012 döneminde, 12 ayda 47 bin dolayında istihdam artışı yaşayan Antalya'nın sigortalı ücretli sayısı 500 bini aşmış ve payı yüzde 4,6'yı geçmiştir. Sanayi merkezi Bursa'da ise aynı dönemde 37 bin kayıtlı istihdam artışı gözlenmiş ve ilin sigortalı ücretli sayısı 563 bin olmuştur.

İstanbul'u çevreleyen sanayi ağırlıklı Kocaeli ve Tekirdağ illerinde de sigortalı ücretli sayısı 45 bin dolayında artmıştır. Suriye pazarındaki daralmaya rağmen Gaziantep, sigortalı ücretli sayısını son 12 ayda 37 bin artırarak, toplam istihdamını 221 bine çıkarmıştır. Van, deprem sonrası yeniden inşa edilirken sigortalı ücretli sayısı da 83 bine çıkmıştır. Bu, 12 ayda yüzde 55 artış anlamına gelmektedir. Anadolu'nun diğer sanayi illeri Manisa, Kayseri ile Konya da sigortalı ücretli istihdamı artan merkezler olmuşturlardır.

Şanlıurfa'da Kayıtlı Esnaf Yüzde 15 Arttı, Diyarbakır'da Yüzde 31 Azaldı

Kendi hesabına çalışan kayıtlı (esnaf) sayısının 1 milyon 939 bine yaklaştığı Temmuz 2012'de, ilk 15 ilde kayıtlıların üçte ikisinin bulunduğu görülmektedir. İstanbul, kayıtlı esnafın yüzde 24'ünü barındırmaktadır. Ankara ve İzmir yüzde 6,7'lik eşit paylarla ikinci ve üçüncü sıradadırlar. Antalya, kayıtlı esnaf istihdamında yüzde 4,3 ile dördüncü, Bursa ise yüzde 3,9 payla beşinci sırayı almaktadır.

Son 1 yılda oransal olarak kayıtlı esnaf sayısı yüzde 14,5 ile Şanlıurfa'da artmıştır. Diyarbakır'da ise son 1 yıldaki esnaf sayısı yüzde 31 azalmıştır.

Tablo 11. Kayıtlı Esnaf (4/b) Sayısı En Fazla Artan İller (Temmuz, 2012 – 2011, ilk 15 il)

İller	Kayıtlı Esnaf (4/b, Temmuz 2012)	Kayıtlı Esnaf (4/b, Haziran 2012)	Kayıtlı Esnaf (4/b, Temmuz 2011)	Kayıtlı Esnaf Sayısındaki Fark (Temmuz 2012 - 2011)	Kayıtlı Esnaf Sayısındaki İlin Payı (%) (Temmuz 2012)	Artışta İlin Payı (%) (Temmuz 2012)	Değişim (%) (Temmuz 2012 - 2011)	Kayıtlı Esnaf Sayısındaki Fark (Temmuz - Haziran 2012)*
İstanbul	467.055	464.629	422.131	44.924	24,1	63,6	10,6	9.412
Bursa	75.252	74.908	71.174	4.078	3,9	5,8	5,7	754
Ankara	129.627	129.186	125.638	3.989	6,7	5,7	3,2	947
Gaziantep	39.309	39.347	36.139	3.170	2,0	4,5	8,8	25
Şanlıurfa	24.278	24.075	21.198	3.080	1,3	4,4	14,5	417
Konya	56.203	56.066	53.984	2.219	2,9	3,1	4,1	56
Hatay	37.762	37.563	35.584	2.178	1,9	3,1	6,1	247
Antalya	82.721	82.585	80.724	1.997	4,3	2,8	2,5	327
Denizli	35.127	35.169	33.207	1.920	1,8	2,7	5,8	89
Manisa	33.842	33.763	32.209	1.633	1,7	2,3	5,1	113
Aydın	34.969	34.899	33.852	1.117	1,8	1,6	3,3	295
Kayseri	30.378	30.330	29.292	1.086	1,6	1,5	3,7	200
Mersin	44.265	44.204	43.353	912	2,3	1,3	2,1	82
Tekirdağ	23.301	23.221	22.408	893	1,2	1,3	4,0	133
Muğla	37.101	37.075	36.216	885	1,9	1,3	2,4	182
Türkiye Toplam	1.938.997	1.935.759	1.868.398	70.599			3,8	9.582

Kaynak: Sosyal Güvenlik Kurumu (SGK), TEPAV

Temmuz 2011-2012 döneminde kayıtlı esnaf sayısında net artış 71 bini bulurken ilk 15 ilin bazılarında sayı artarken bazılarında azalmıştır. İstanbul kayıtlı esnaf sayısı son 12 ayda 45 bin artarken Ankara, Gaziantep, Şanlıurfa ve Bursa gibi illerde 3 ile 4 bin arasında artışlar yaşanmıştır.

Kayıtlı Çiftçi Sayısı Azalmaya Devam Ediyor

Temmuz 2012 itibarıyla sayıları 1 milyon 104 bin olarak saptanan kayıtlı çiftçi sayısı, 12 ay öncesine göre yüzde 7 dolayında gerilemiş ve 81 bin dolayında eksilmiştir. En çok kayıtlı çiftçi bulunan illerden Konya (yaklaşık 60 bin), kayıtlı çiftçilerin yüzde 5,4'ünü barındırmaktadır. İkinci sırada Antalya, sonra Mersin var. Aydın, Şanlıurfa ve Adana en çok kayıtlı çiftçi bulunan diğer iller olarak sıralanmaktadır.

Tablo 12. Kayıtlı Çiftçi (4/b Tarım) Sayısı En Fazla Artan İller (Temmuz, 2012 – 2011, ilk 15 il)

İller	Kayıtlı Çiftçi (4/b, Temmuz 2012)	Kayıtlı Çiftçi (4/b, Haziran 2012)	Kayıtlı Çiftçi (4/b, Temmuz 2011)	Kayıtlı Çiftçi Sayısındaki Fark (Temmuz 2012 - 2011)	Kayıtlı Çiftçi Sayısında İlin Payı (%) (Temmuz 2012)	Değişim (%) (Temmuz 2012 - 2011)	Kayıtlı Çiftçi Sayısındaki Fark (Temmuz – Haziran 2012)*
Şanlıurfa	26.559	26.295	24.127	2.432	2,4	10,1	146
Aydın	30.125	30.172	28.518	1.607	2,7	5,6	362
Kars	6.014	5.997	5.522	492	0,5	8,9	42
Karaman	7.514	7.479	7.024	490	0,7	7,0	28
Niğde	14.722	14.706	14.360	362	1,3	2,5	45
Ardahan	4.494	4.504	4.199	295	0,4	7,0	5
Mardin	11.008	10.964	10.856	152	1,0	1,4	90
Hakkari	961	955	840	121	0,1	14,4	17
Tunceli	1.535	1.527	1.467	68	0,1	4,6	4
İstanbul	7.916	7.905	7.851	65	0,7	0,8	473
Bingöl	1.418	1.409	1.365	53	0,1	3,9	17
Siirt	3.035	3.013	2.997	38	0,3	1,3	55
Kilis	3.160	3.127	3.123	37	0,3	1,2	7
Antalya	52.048	51.918	52.024	24	4,7	0,0	1
Iğdır	2.769	2.766	2.779	-10	0,3	-0,4	1
Türkiye Toplam	1.103.934	1.104.403	1.184.844	-80.910		-6,8	1.149

Kaynak: Sosyal Güvenlik Kurumu (SGK), TEPAV

Kamu Çalışanı Sayısını En Fazla Artıran İller Şanlıurfa ve Van

Temmuz 2011-2012 döneminde kamu çalışanı sayısının yüzde 10 artarak 2 milyon 614 bine yaklaştığı görülmektedir. Son 12 ayda gerçekleşen 237 bin memur artışının illerin nüfuslarıyla bağlantılı olduğu ve en yüksek artışın Başkent Ankara ve İstanbul'da gerçekleştiği görülmektedir.

Tablo 13. Kamu Çalışanı (4/c) Sayısı En Fazla Artan İller (Temmuz, 2012 – 2011, ilk 15 il)

İller	Kamu Çalışanı (4/c, Temmuz 2012)	Kamu Çalışanı (4/c, Haziran 2012)	Kamu Çalışanı (4/c, Temmuz 2011)	Kamu Çalışanı Sayısındaki Fark (Temmuz 2012 - 2011)	Kamu Çalışanı Sayısındaki İlin Payı (%) (Temmuz 2012)	Artışta İlin Payı (%) (Temmuz 2012)	Değişim (%) (Temmuz 2012 - 2011)	Kamu Çalışanı Sayısındaki Fark (Temmuz - Haziran 2012)*
İstanbul	298.019	302.191	269.224	28.795	11,4	12,1	10,7	463
Ankara	374.714	377.263	353.022	21.692	14,3	9,1	6,1	330
İzmir	135.677	137.360	126.655	9.022	5,2	3,8	7,1	18
Şanlıurfa	37.026	36.518	29.784	7.242	1,4	3,1	24,3	495
Diyarbakır	54.457	53.218	48.037	6.420	2,1	2,7	13,4	319
Van	33.229	31.005	26.824	6.405	1,3	2,7	23,9	1.646
Antalya	56.770	57.001	51.209	5.561	2,2	2,3	10,9	195
Bursa	66.767	67.087	61.250	5.517	2,6	2,3	9,0	374
Konya	64.797	64.995	59.363	5.434	2,5	2,3	9,2	356
Kocaeli	49.140	49.438	44.130	5.010	1,9	2,1	11,4	28
Gaziantep	41.399	41.549	36.524	4.875	1,6	2,1	13,3	89
Erzurum	37.374	36.711	32.780	4.594	1,4	1,9	14,0	515
Adana	60.966	61.400	56.775	4.191	2,3	1,8	7,4	353
Kayseri	43.016	43.338	38.882	4.134	1,6	1,7	10,6	219
Manisa	38.070	38.097	34.013	4.057	1,5	1,7	11,9	458
Türkiye Toplam	2.613.791	2.610.813	2.376.533	237.258			10,0	15.684

Kaynak: Sosyal Güvenlik Kurumu (SGK), TEPAV

Temmuz 2012 itibariyle kamu personelinin illere göre dağılımına bakıldığında Başkent Ankara'nın yüzde 14,3 ile ilk sırayı aldığı ve son 12 ayda 22 bine yaklaşan artışla kamu çalışanı sayısını yüzde 7'ye yakın artırdığı görülmektedir. Türkiye nüfusunun yüzde 18'ine sahip ve milli gelirin yüzde 30'una yakını üreten İstanbul ise kamu çalışanı toplamından yüzde 11,5 pay almıştır. İstanbul'da kamu çalışanı sayısı Temmuz 2012'de 298 bin olarak belirlenmiştir. Son 12 ayda İstanbul'un kamu çalışanı sayısı 29 bin artmıştır. İzmir ise 136 bine yaklaşan kamu çalışanı ile toplamın yüzde 5,2'sine sahiptir. Kamu çalışanlarının yoğunlaştığı diğer illeri (nüfuslarıyla doğru orantılı olarak) yüzde 2,6 pay ile Bursa, yüzde 2,5 ile Konya ve yüzde 2,4 ile Adana oluşturmaktadır.

Ayda Ortalama 10 Bin İşyeri Açılıyor

Temmuz 2011-2012 döneminde SGK'ya bildirme veren işyeri sayısında 112 bine yakın artış yaşanmıştır. Böylece kayıtlı işyeri sayısı 1 milyon 504 bin olmuştur. Yıllık artış yüzde 8 olurken stoka eklenen işyeri sayısının aylık ortalaması 10 bine yaklaşmıştır.

Tablo 14. İşyeri Sayısı (4/a) En Fazla Artan Sektörler (Temmuz, 2012 – 2011, ilk 10 sektör)

Sektör Kodu (NACE Rev 2)	Sektör Adı	İşyeri Sayısı (4/a, Temmuz 2012)	İşyeri Sayısı (4/a, Haziran 2012)	İşyeri Sayısı (4/a, Temmuz 2011)	İşyeri Sayısındaki Fark (Temmuz 2012 - 2011)	Artışta Sektörün Payı (%) (Temmuz 2012)	Değişim (%) (Temmuz 2012 - 2011)	İşyeri Sayısındaki Fark (Temmuz - Haziran 2012)*
47	Perakende Ticaret	263.196	263.378	241.441	21.755	19,4	9,0	1.144
49	Kara ve Boru Hattı Taşımacılığı	113.964	116.515	102.782	11.182	10,0	10,9	-740
56	Yiyecek ve İçecek Hizmeti Faaliyetleri	73.560	75.190	65.765	7.795	7,0	11,9	-341
43	Özel İnşaat Faaliyetleri	53.381	52.167	47.043	6.338	5,7	13,5	355
82	Büro Yönetim ve Destek Faaliyetleri	43.439	43.240	37.221	6.218	5,5	16,7	494
46	Toptan Ticaret	95.563	95.614	89.598	5.965	5,3	6,7	307
45	Motorlu Kara Taşıtlarının Toptan ve Perakende Ticareti ve Onarımı	32.589	32.362	27.438	5.151	4,6	18,8	347
14	Giyim Eşyaları İmalatı	33.715	33.619	29.607	4.108	3,7	13,9	297
81	Bina ve Çevre Düzenleme Faaliyetleri	39.604	41.872	35.658	3.946	3,5	11,1	-658
96	Diğer Hizmet Faaliyetleri	33.722	35.838	30.341	3.381	3,0	11,1	223
Tüm Sektörler		1.504.481	1.511.723	1.392.396	112.085		8,0	10.523

Kaynak: Sosyal Güvenlik Kurumu (SGK), TEPAV

Son 12 ayda kayıtlara giren yeni 112 bin dolayındaki işyerinin yüzde 20'ye yakınının perakende ticaret sektöründe olduğu, onu yüzde 10 ile kara ve boru hattı taşımacılığı işyerlerinin izlediği görülmektedir. Yeni işyerleri toplamında yaklaşık yüzde 7 pay ise yiyecek ve içecek hizmeti faaliyetleri işyerlerinin olmuştur. Toptan ticaret ile büro yönetim ve destek faaliyetleri işyerlerinin her biri ise toplamdan yaklaşık yüzde 6 pay almışlardır.

Temmuz 2011’de 246 bin olan imalat işyerleri sayısı Temmuz 2012’de 263 bine yaklaşmış ve 12 ayda artış yaklaşık 17 bini bulmuştur. Bu artışta, ilk sırayı yüzde 24,5 payla giyim eşyaları imalatı sektörü almıştır. Yeni kayıtlı mobilya işyerlerinin de toplam imalat sektörü içindeki payı yüzde 13’ü bulmuştur. Kayıtlı yeni sanayi işyerlerinde gıda ürünleri imalatı, üçüncü sırayı yüzde 10 payla alırken, dördüncü sırayı da tekstil ürünleri imalatı yüzde 10’a yakın payla almıştır.

Tablo 15. İmalat Sanayide İşyeri Sayısı (4/a) En Fazla Artan Sektörler (Temmuz, 2012 – 2011, ilk 10 sektör)

Sektör Kodu (NACE Rev 2)	Sektör Adı	İşyeri Sayısı (4/a, Temmuz 2012)	İşyeri Sayısı (4/a, Haziran 2012)	İşyeri Sayısı (4/a, Temmuz 2011)	İşyeri Sayısındaki Fark (Temmuz 2012 - 2011)	Artışta Sektörün Payı (%) (Temmuz 2012)	Değişim (%) (Temmuz 2012 - 2011)	İşyeri Sayısındaki Fark (Temmuz - Haziran 2012) *
14	Giyim Eşyaları İmalatı	33.715	33.619	29.607	4.108	24,5	13,9	297
31	Mobilya İmalatı	18.436	18.412	16.219	2.217	13,2	13,7	155
10	Gıda Ürünleri İmalatı	40.460	40.421	38.779	1.681	10,0	4,3	88
13	Tekstil Ürünleri İmalatı	17.058	17.050	15.414	1.644	9,8	10,7	149
28	Makine ve Ekipman İmalatı	16.562	16.574	15.381	1.181	7,1	7,7	-88
25	Fabrikasyon Metal Ürünleri	31.302	31.276	30.205	1.097	6,6	3,6	118
15	Deri ve İlgili Ürünler İmalatı	6.402	6.369	5.485	917	5,5	16,7	83
23	Metalik Olmayan Ürünler İmalatı	13.114	13.040	12.320	794	4,7	6,4	77
22	Kauçuk ve Plastik Ürünler İmalatı	11.466	11.429	10.811	655	3,9	6,1	44
18	Kayıtlı Medyanın Basılması ve Çoğaltılması	9.359	9.346	8.892	467	2,8	5,3	40
Toplam İmalat Sanayi		262.774	262.453	246.035	16.739		6,8	884

Kaynak: Sosyal Güvenlik Kurumu (SGK), TEPAV

Son 1 Yılda İşyeri Sayısını En Fazla Artıran İller: Adana, Gaziantep ve Hatay

Yeni kayıtlı işyerlerinin, tıpkı istihdam artışında olduğu gibi, yüzde 32'sinin İstanbul'da kuruldukları görülmektedir. Yenilerle birlikte İstanbul'daki kayıtlı işyeri sayısı Temmuz 2012'de 438 bine yaklaşmış ve toplam işyerlerinin yüzde 29'unu bulmuştur.

Ankara'nın ise yenileriyle birlikte kayıtlı işyeri sayısı Temmuz 2012'de 118 bine yaklaşmış ve payı yüzde 7,8'i bulmuştur. Haziran 2012 sonunda İzmir'deki kayıtlı işyerlerinin sayısı 107 bine yaklaşırken payı da yüzde 7,1 olmuştur.

Temmuz 2011-2012 döneminde yeni işyeri artışında ilk sırayı ise yaklaşık yüzde 12,8 ile Adana almıştır. Onu benzer tempodaki artışlarla Gaziantep ve Hatay izlemiştir. Bu durum, söz konusu illerdeki istihdam artış hızlarıyla paralellik göstermektedir.

Tablo 16. İşyeri Sayısı (4/a) En Fazla Artan İller (Temmuz, 2012 – 2011, ilk 15 il)

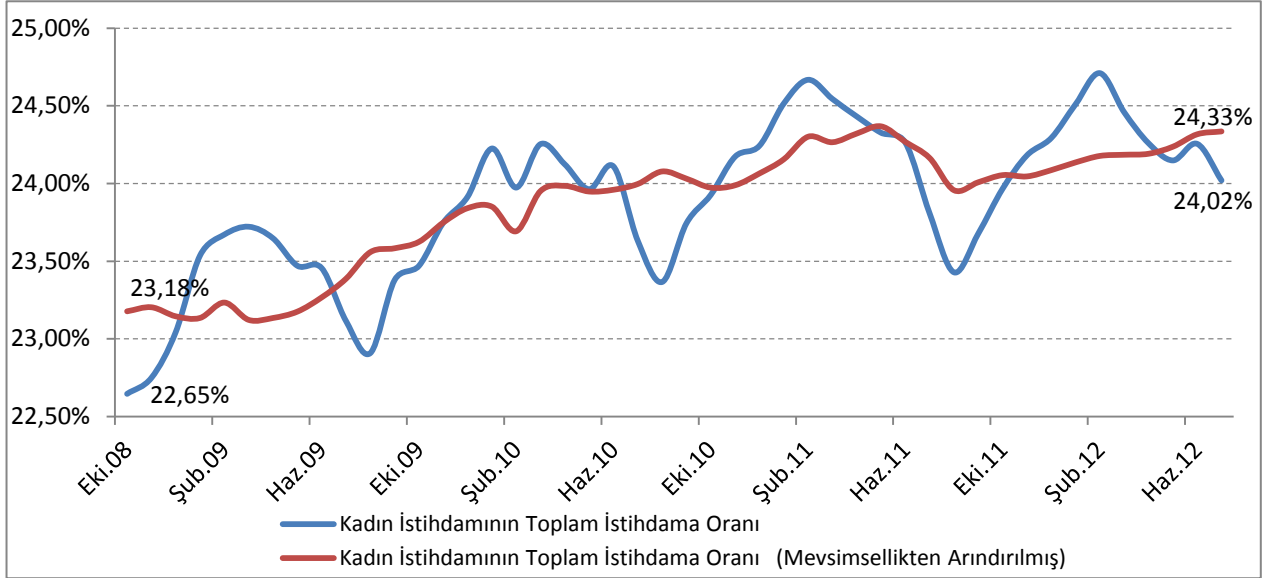
İller	İşyeri Sayısı (4/a, Temmuz 2012)	İşyeri Sayısı (4/a, Haziran 2012)	İşyeri Sayısı (4/a, Temmuz 2011)	İşyeri Sayısındaki Fark (Temmuz 2012 - 2011)	İlin Toplam İşyeri Sayısındaki Payı (%) (Temmuz 2012)	Artışta İlin Payı (%) (Temmuz 2012)	Değişim (%) (Temmuz 2012 - 2011)	İşyeri Sayısındaki Fark (Temmuz - Haziran 2012) *
İstanbul	437.877	438.690	401.945	35.932	29,1	32,1	8,9	3.257
Ankara	117.680	118.002	109.406	8.274	7,8	7,4	7,6	803
İzmir	106.763	107.106	99.436	7.327	7,1	6,5	7,4	652
Antalya	60.413	60.479	55.349	5.064	4,0	4,5	9,1	416
Bursa	61.257	61.387	56.690	4.567	4,1	4,1	8,1	299
Adana	35.069	35.207	31.078	3.991	2,3	3,6	12,8	320
Konya	36.799	37.104	33.731	3.068	2,4	2,7	9,1	255
Gaziantep	26.696	26.848	23.718	2.978	1,8	2,7	12,6	251
Mersin	30.482	30.813	27.996	2.486	2,0	2,2	8,9	170
Kocaeli	35.559	35.606	33.152	2.407	2,4	2,1	7,3	197
Hatay	18.569	18.554	16.637	1.932	1,2	1,7	11,6	176
Muğla	31.296	31.297	29.374	1.922	2,1	1,7	6,5	152
Kayseri	24.472	24.589	22.687	1.785	1,6	1,6	7,9	131
Aydın	23.228	23.439	21.532	1.696	1,5	1,5	7,9	137
Tekirdağ	19.027	19.110	17.367	1.660	1,3	1,5	9,6	131
Türkiye Toplam	1.504.481	1.511.723	1.392.396	112.085			8,0	10.523

Kaynak: Sosyal Güvenlik Kurumu (SGK), TEPAV

Kadın İstihdam Artışı Genel İstihdam Artışından Yüksek Oldu

Temmuz 2011-2012 döneminde gerçekleşen 995 dolayındaki sigortalı ücretli istihdamı artışında kadınların payı 263 bin ve oran olarak yüzde 26,4 olmuştur. Yani, her 100 yeni sigortalı işten 26'sı kadınların olmuştur. Temmuz 2011-2012 döneminde sigortalı ücretli kadın istihdamında yüzde 9,9 olarak gerçekleşen artış, genel istihdam artışının biraz da olsa üzerine çıkmıştır. Böylece Temmuz 2012 itibariyle sigortalı ücretli kadın sayısı toplamı 2 milyon 908 bin, toplamdaki payı da yüzde 24 olarak gerçekleşmiştir.

Şekil 6. Aylara Göre Sigortalı Ücretli (4/a) Kadın İstihdamının Toplam İstihdama Oranı (Ekim 2008 – Temmuz 2012)



Kaynak: Sosyal Güvenlik Kurumu (SGK), TEPAV

Kadınların toplam sigortalı ücretliler içindeki payı 2010 ortalarından itibaren (mevsim etkisinden arındırılmış olarak) artış sürecine girmiştir. Ancak bu durum 2011 ortalarından itibaren yerini önce inişe bırakmış ve 2012'de genellikle yatay seyretmiştir.

Kadın istihdamının Ekim 2008'den Haziran 2012'ye kadar sigortalı ücretliler içindeki payı yüzde 22,6'dan yüzde 24'e çıkmıştır. Bu 1,4 puanlık artış, kadının istihdama katılımı ve güvenceye kavuşması anlamında olumlu bir gelişmedir. Mevsimsel etkiler dikkate alındığında da, 3 yılda kadın istihdam oranınının 1,1 puan arttığı görülmektedir. Kadın istihdamı yaz aylarında azalmakta, buna karşılık kış ve ilkbahar aylarında artmaktadır.

Temmuz 2011-2012 döneminde kadınlar yine ağırlıklı hizmetler ve imalat sanayinin emek-yoğun kesimlerinde istihdam edilmişlerdir. Söz konusu 12 ayda perakende ticaret sektöründe sigortalı ücretli kadın sayısı 45 bin artmıştır. Bu, toplam artıştan yüzde 17,2 pay anlamına gelmektedir. İkinci sırayı geniş anlamda turizm sektörü izlemiştir. Konaklama ve yiyecek ve içecek hizmeti faaliyetleri işyerlerindeki sigortalı ücretli kadın sayısı 28 bin dolayında artmıştır. Üçüncü sırayı ise giyim eşyaları imalatı sektörü izlemiş ve 25 bin dolayında istihdam artışı ile toplamdan yüzde 7'ye yakın pay almıştır. Büro yönetimi ve destek faaliyetlerindeki sigortalı ücretli kadın sayısı ise 12 ayda 17,8 bin artmıştır. Kadınlara yaratılan istihdamdan toptan ticaret ile binalarla ilgili hizmetler ve çevre düzenlemesi faaliyetleri sırasıyla yüzde 4,3 ve yüzde 4 pay almışlardır.

Tablo 17. Sigortalı Ücretli (4/a) Kadın Çalışan Sayısı En Fazla Artan Sektörler (Temmuz, 2012 – 2011, ilk 10 sektör)

Sektör Kodu (NACE Rev 2)	Sektör Adı	Kadın İstihdamı (4/a, Temmuz 2012)	Kadın İstihdamı (4/a, Haziran 2012)	Kadın İstihdamı (4/a, Temmuz 2011)	Kadın İstihdamındaki Fark (Temmuz 2012 - 2011)	Artışta Sektörün Payı (%) (Temmuz 2012)	Değişim (%) (Temmuz 2012 - 2011)	Kadın İstihdamındaki Fark (Temmuz - Haziran 2012) *
47	Perakende Ticaret	388.530	387.415	343.418	45.112	17,2	13,1	1.689
14	Giyim Eşyaları İmalatı	206.444	207.173	181.445	24.999	9,5	13,8	2.049
85	Eğitim	271.937	276.882	250.835	21.102	8,0	8,4	4.891
82	Büro Yönetimi ve Destek Faaliyetleri	112.537	112.207	94.734	17.803	6,8	18,8	2.607
56	Yiyecek ve İçecek Hizmeti Faaliyetleri	95.910	99.800	79.742	16.168	6,2	20,3	541
10	Gıda Ürünleri	100.760	97.904	87.113	13.647	5,2	15,7	1.179
13	Tekstil Ürünleri İmalatı	120.419	120.241	107.901	12.518	4,8	11,6	1.114
55	Konaklama	82.006	80.961	69.950	12.056	4,6	17,2	588
46	Toptan Ticaret	135.993	136.607	124.697	11.296	4,3	9,1	240
81	Binalar ile İlgili Hizmetler ve Çevre Düzenlemesi Faaliyetleri	70.734	81.617	60.247	10.487	4,0	17,4	611
Tüm Sektörler		2.908.240	2.931.690	2.645.500	262.740		9,9	21.012

Kaynak: Sosyal Güvenlik Kurumu (SGK), TEPAV

İmalat Sanayinde İşe Giren Her 2 Kadından 1'i Tekstil ve Hazır Giyimde

Temmuz 2011-2012 döneminde 263 bin artış gösteren kadın istihdamında imalat sanayi üçte bir oranında pay almıştır. Yaklaşık 82 bin kadına daha kayıtlı istihdam yaratan imalat sanayi işyerlerinden hazır giyim yüzde 31'a yakın istihdam payı ile ilk sırayı alırken tekstil ürünleri imalatı işyerleri yüzde 16,7 payla ikinci sırayı almıştır. Böylece birbirine yakın bu iki faaliyet alanı kadınlara sağlanan istihdamda yüzde 48 pay sahibi olmuşlardır. Gıda ürünleri imalatı da yüzde 15,3 pay almıştır. Böylece bu üç geleneksel sektör, kadınlara sağlanan yeni istihdamda yüzde 63,3'lük büyüklüğe ulaşmıştır.

Tablo 18. İmalat Sanayinde Sigortalı Ücretli (4/a) Kadın Çalışan Sayısı En Fazla Artan Sektörler (Temmuz, 2012 – 2011, ilk 10 sektör)

Sektör Kodu (NACE Rev 2)	Sektör Adı	Kadın İstihdamı (4/a, Temmuz 2012)	Kadın İstihdamı (4/a, Haziran 2012)	Kadın İstihdamı (4/a, Temmuz 2011)	Kadın İstihdamındaki Fark (Temmuz 2012 - 2011)	Artışta Sektörün Payı (%) (Temmuz 2012)	Değişim (%) (Temmuz 2012 - 2011)	Kadın İstihdamındaki Fark (Temmuz - Mayıs 2012) *
14	Giyim Eşyaları İmalatı	206.444	207.173	181.445	24.999	30,6	13,8	2.049
10	Gıda Ürünleri İmalatı	100.760	97.904	87.113	13.647	16,7	15,7	1.179
13	Tekstil Ürünleri İmalatı	120.419	120.241	107.901	12.518	15,3	11,6	1.114
25	Fabrikasyon Metal Ürünleri	42.473	41.857	37.886	4.587	5,6	12,1	433
22	Kauçuk ve Plastik Ürünler İmalatı	28.986	28.546	24.737	4.249	5,2	17,2	437
31	Mobilya İmalatı	14.207	14.108	11.534	2.673	3,3	23,2	204
23	Metalik Olmayan Ürünler İmalatı	23.079	22.699	20.562	2.517	3,1	12,2	398
27	Elektrikli Teçhizat İmalatı	16.887	16.964	14.576	2.311	2,8	15,9	72
29	Motorlu Kara Taşıtı ve Römork İmalatı	13.386	13.081	11.121	2.265	2,8	20,4	372
28	Makine ve Ekipman İmalatı	23.978	23.750	21.834	2.144	2,6	9,8	93
Toplam İmalat Sanayi		713.148	709.086	631.331	81.817		13,0	7.290

Kaynak: Sosyal Güvenlik Kurumu (SGK), TEPAV

Kadına Yeni İstihdamın yüzde 50'si 3 Büyük İlde Gerçekleşti

Temmuz 2011-2012 döneminde gerçekleşmiş görünen 263 binlik yeni kadın kayıtlı istihdamının yüzde 34'ünü oluşturan yaklaşık 90 bini, yani üçte biri İstanbul'da gerçekleşmiştir. Ankara, yaratılmış işlerden yüzde 8,1 pay alırken, İzmir'in payı yüzde 7,6 olarak gerçekleşmiştir. Böylece kadınlara istihdamın yüzde 50'ye yakını, 3 büyük ilde yaratılmıştır. Bu illeri Bursa, Antalya ve Kocaeli'ndeki kadın istihdamları izlemiştir. Bursa'da, 1 yılda 15 bin, Antalya'da 14 bin dolayında, Kocaeli'nde de 7 bin dolayında kadına, sigortalı ücretli iş yaratılmıştır.

Tablo 19. Sigortalı Ücretli (4/a) Kadın Çalışan Sayısı En Fazla Artan İller (Temmuz, 2012 – 2011, ilk 15 il)

İller	Kadın İstihdamı (4/a, Temmuz 2012)	Kadın İstihdamı (4/a, Haziran 2012)	Kadın İstihdamı (4/a, Temmuz 2011)	Kadın İstihdamındaki Fark (Temmuz 2012 - 2011)	İldeki Kadın İstihdamının Toplam İstihdama Oranı (%) (Temmuz 2012)	Artışta İlin Payı (%) (Temmuz 2012)	Değişim (%) (Temmuz 2012 - 2011)	Kadın İstihdamındaki Fark (Temmuz - Haziran 2012)*
İstanbul	991.166	1.003.579	902.053	89.113	28,5	33,9	9,9	8.519
Ankara	263.545	268.851	242.274	21.271	26,3	8,1	8,8	1.654
İzmir	225.344	226.745	205.434	19.910	29,1	7,6	9,7	1.451
Bursa	152.650	155.057	137.678	14.972	27,1	5,7	10,9	771
Antalya	132.575	132.238	118.567	14.008	26,5	5,3	11,8	1.296
Kocaeli	81.859	80.372	74.405	7.454	20,6	2,8	10,0	645
Muğla	46.687	46.519	40.981	5.706	23,8	2,2	13,9	312
Manisa	46.144	44.200	40.754	5.390	23,6	2,1	13,2	359
Tekirdağ	59.012	58.660	53.752	5.260	27,7	2,0	9,8	590
Adana	51.757	52.842	46.861	4.896	20,5	1,9	10,4	437
Denizli	49.165	49.415	44.723	4.442	30,0	1,7	9,9	539
Aydın	35.438	34.121	31.059	4.379	26,5	1,7	14,1	338
Konya	40.044	40.718	35.876	4.168	15,4	1,6	11,6	660
Samsun	32.015	32.545	28.140	3.875	23,4	1,5	13,8	191
Gaziantep	29.217	28.710	25.524	3.693	13,2	1,4	14,5	723
Türkiye Toplam	2.908.240	2.931.690	2.645.500	262.740	24,0		9,9	21.012

Kaynak: Sosyal Güvenlik Kurumu (SGK), TEPAV

İşsizlik Ödeneği Alanların Yüzde 30'u İstanbul'da

Temmuz 2012 itibariyle İŞKUR'dan işsizlik ödeneği almaya hak kazananların sayısı 29,3 bin dolayındadır. İşsizlik ödeneğine hak kazanmanın birçok koşula bağlı olduğu Türkiye'de, Aralık 2011'den Ocak 2012'ye işsizlik ödeneği alanlar 27 binden 39 bine çıkararak yüzde 44 artmışken Şubat 2012'de tekrar 26 bin dolayına, Mayıs'ta da 24 bin dolayına düşmüştü. Temmuz 2012'de 29,3 bine ulaşmakla beraber çıkış temposu çok yavaştır.

Temmuz 2011-2012 döneminde işsizlik ödeneği alanların sayısı sadece 3 bin 723 kişi artmıştır. Bunların da 887'si İstanbul'da, 385'i İzmir'de, 363'ü Ankara'da yaşıyor görünmektedir. İstanbul'da Temmuz 2012'de işsizlik ödeneği alanlar 9,1 bin kişi olarak belirlenmiştir. Bu da işsizlik ödeneği alanların üçte biridir. İzmir'de 2 bin 11, Ankara 2 bin 17 kişi işsizlik ödeneği alırken Bursa'dakilerin de sayısı bin 644 olarak belirlenmiştir.

Tablo 20. İşsizlik Ödeneği Alan Kişi Sayısı En Fazla Artan İller (Temmuz, 2012 – 2011, ilk 15 il)

İller	Temmuz 2012	Haziran 2012	Temmuz 2011	Fark (Temmuz 2012 - 2011)	İlin İşsizlik Ödeneği Alan Kişiler İçerisindeki Payı (%) (Temmuz 2012)	Değişim (%) (Temmuz 2012 - 2011)
İstanbul	9.120	8.308	8.233	887	31,1%	10,8%
İzmir	2.011	1.917	1.626	385	6,9%	23,7%
Ankara	2.017	1.856	1.654	363	6,9%	21,9%
Adana	864	697	556	308	2,9%	55,4%
Bursa	1.644	1.599	1.366	278	5,6%	20,4%
Antalya	777	684	566	211	2,6%	37,3%
Kocaeli	939	920	733	206	3,2%	28,1%
Kırklareli	310	152	109	201	1,1%	184,4%
Mersin	541	486	361	180	1,8%	49,9%
Trabzon	458	318	283	175	1,6%	61,8%
Sakarya	446	324	282	164	1,5%	58,2%
Kayseri	476	442	376	100	1,6%	26,6%
Düzce	223	172	142	81	0,8%	57,0%
Konya	423	403	344	79	1,4%	23,0%
Sivas	181	259	109	72	0,6%	66,1%
Türkiye Toplam	29.328	27.682	25.605	3.723		14,5

Kaynak: Türkiye İş Kurumu (İŞKUR), TEPAV