

GİRİŞ

TEPAV İstihdam İzleme Bülteni, Sosyal Güvenlik Kurumu (SGK), Türkiye İstatistik Kurumu (TÜİK) ve Türkiye İş Kurumu (İŞKUR) verilerinin bir araya getirilerek kayıtlı istihdama ilişkin büyük resmin ortaya konmasını, ayrıca istihdamın kısa ve orta vadeli eğilimlerinin tespit edilmesini hedeflemektedir.

TEPAV İstihdam İzleme Bülteni'nde, yukarıda bahsedilen kaynaklardan derlenen verilerle yapılan analizler yayınlanmaktadır. Bültende yer almayan özet tablolar, TEPAV web sitesinden zaman serileri halinde araştırmacıların kullanımına sunulmaktadır. Bültende mevcut dönem verileri geçen yılın aynı dönemine göre karşılaştırılmıştır. İşgücü piyasasında mevsimsel etkiler olduğu için mevsimsellikten arındırma işlemi yapılarak bir önceki ay ile karşılaştırmalara da yer verilmiştir.

İÇİNDEKİLER

ÖZET	3
Büyümedeki Yavaşlama, Henüz İstihdama Yansımadı	7
Kamu İstihdamı Öne Çıktı	8
10,2 Milyon Kişi Kayıt Dışı Çalışıyor	9
SGK Çatısı altında 17,4 Milyon Sigortalı Ücretli Çalışan Var	9
Kayıtlı Esnaf Sayısındaki Toparlanma Devam Ediyor	11
Kamu Çalışanları Artmaya Devam Ediyor	13
Sigortalı Ücretli Sayısında Son 1 Aylık Azalma: 392 Bin	14
Belediye Hizmetlileri İstihdamında Düşüş Var	15
Hazır Giyim ve Tekstil, İmalat Sanayinin Lokomotifi	16
Depremden Sonra Van'da İstihdam Yüzde 48 Arttı.....	18
Şanlıurfa'da Kayıtlı Esnaf Yüzde 13 Arttı, Diyarbakır'da Yüzde 31 Azaldı	20
Kayıtlı Çiftçi Sayısı Yüzde 6 Azaldı	21
Kamu Çalışanı Sayısı En Çok Şanlıurfa ve Şırnak'ta Arttı.....	22
Son 1 Yılda 100 Bin Yeni İşyeri Açıldı	23
Son 1 Yılda İşyeri Sayısını En Fazla Artıran İller: Gaziantep, Adana ve Hatay	25
Her 100 Yeni İşin 33'ü Kadınların Oldu	26
İmalat Sanayinde İşe Giren Her 2 Kadından 1'i Tekstil ve Hazır Giyimde.....	28
Kadına Yeni İstihdamın yüzde 47'si 3 Büyük İlde Gerçekleşti	29
İşsizlik Maaşı Alanlar Azalıyor	30

TABLO ve ŞEKİLLER

Tablo 1. Mevsimsellikten Arındırılmış İşgücü, İstihdam ve İşsizlik (Ağustos, 2011 - 2012) (Bin kişi)	7
Tablo 2. Sigortalı Çalışan Sayısı (Ağustos, 2009 - 2012)	9
Şekil 1. Aylara Göre Sigortalı Çalışan Sayısı (Ekim 2008=100 olarak endekslenmiştir)	10
Şekil 2. Aylara Göre Sigortalı Ücretli (4/a) Çalışan Sayısı (Ekim 2008=100 olarak endekslenmiştir)	11
Şekil 3. Aylara Göre Kayıtlı Esnaf (4/b) Sayısı (Ekim 2008=100 olarak endekslenmiştir)	12
Şekil 4. Aylara Göre Kayıtlı Çiftçi (4/b Tarım) Sayısı (Ekim 2008=100 olarak endekslenmiştir).....	12
Şekil 5. Aylara Göre Kamu Çalışanı (4/c) Sayısı (Ekim 2008=100 olarak endekslenmiştir).....	13
Tablo 3. Sigortalı Ücretli (4/a) Çalışan Sayısı En Fazla Artan Sektörler (Ağustos, 2012 – 2011, ilk 10 sektör)	14
Tablo 4. Sigortalı Ücretli (4/a) Çalışan Sayısı En Fazla Azalan Sektörler (Ağustos, 2012 – 2011, ilk 10 sektör)	16
Tablo 5. İmalat Sanayide Sigortalı Ücretli (4/a) Çalışan Sayısı En Fazla Artan Sektörler (Ağustos, 2012 – 2011, ilk 10 sektör)	17
Tablo 6. Sigortalı Ücretli (4/a) Çalışan Sayısı En Fazla Artan İller (Ağustos, 2012 – 2011, ilk 15 il)	18
Tablo 7. Kayıtlı Esnaf (4/b) Sayısı En Fazla Artan İller (Ağustos, 2012 – 2011, ilk 15 il).....	20
Tablo 8. Kayıtlı Çiftçi (4/b Tarım) Sayısı En Fazla Artan İller (Ağustos, 2012 – 2011, ilk 15 il).....	21
Tablo 9. Kamu Çalışanı (4/c) Sayısı En Fazla Artan İller (Ağustos, 2012 – 2011, ilk 15 il).....	22
Tablo 10. İşyeri Sayısı (4/a) En Fazla Artan Sektörler (Ağustos, 2012 – 2011, ilk 10 sektör).....	23
Tablo 11. İmalat Sanayide İşyeri Sayısı (4/a) En Fazla Artan Sektörler (Ağustos, 2012 – 2011, ilk 10 sektör)	24
Tablo 12. İşyeri Sayısı (4/a) En Fazla Artan İller (Ağustos, 2012 – 2011, ilk 15 il).....	25
Şekil 6. Aylara Göre Sigortalı Ücretli (4/a) Kadın İstihdamının Toplam İstihdama Oranı (Ekim 2008 – Ağustos 2012).....	26
Tablo 13. Sigortalı Ücretli (4/a) Kadın Çalışan Sayısı En Fazla Artan Sektörler (Ağustos, 2012 – 2011, ilk 10 sektör).....	27
Tablo 14. İmalat Sanayide Sigortalı Ücretli (4/a) Kadın Çalışan Sayısı En Fazla Artan Sektörler (Ağustos, 2012 – 2011, ilk 10 sektör)	28
Tablo 15. Sigortalı Ücretli (4/a) Kadın Çalışan Sayısı En Fazla Artan İller (Ağustos, 2012 – 2011, ilk 15 il)	29
Tablo 16. İşsizlik Ödeneği Alan Kişi Sayısı En Fazla Artan İller (Ağustos, 2012 – 2011, ilk 15 il).....	30

ÖZET

Genel Eğilimler

- Ağustos 2012’de kayıtlı istihdam 17 milyon 355 bin olmuştur.
- Kayıtlı istihdam Ağustos 2012’de, 2011’in aynı dönemine göre yüzde 5,6 artmıştır. Bu artış, 915 bin ilave istihdama karşılık gelmektedir.
- Kayıtlı istihdam artışının yüzde 90,6’sı sigortalı ücretli (4/a) ve yüzde 9,9’u ise kamu görevlileri (4/c) sayısındaki artıştan kaynaklanmıştır. Kendi hesabına çalışanlar (4/b) ise bu artışı yüzde 0,6 düzeyinde negatif olarak etkilemişlerdir.
- Mevsimsellikten arındırılmış serilerde kayıtlı istihdam Ağustos 2012’de bir önceki aya göre yüzde 0,2 artmıştır. Bu artış, yaklaşık 33 bin ilave istihdama karşılık gelmektedir.

Sektörel Değerlendirmeler

- Ağustos 2012’de tüm sektörlerde 11 milyon 716 bin kişi sigortalı ücretli olarak istihdam edilmektedir. İmalat sanayideki sigortalı ücretli istihdam ise 3 milyon 254 bin kişi olmuştur.
- Geçtiğimiz 12 ayda sigortalı ücretli sayısındaki artış yüzde 7,6 olmuştur. İmalat sanayindeki artış ise yüzde 6,4 olmuş ve genel artışın 1,2 puan gerisinde kalmıştır.
- Son 12 ayda 829 bin artan sigortalı ücretli sayısının yüzde 23,6’sı imalat sanayinden gelmiştir. 196 bin kişi imalat sanayinde iş edinmiştir.
- Toplam sigortalı ücretli (4/a) sayısında, Ağustos 2012’de bir önceki yılın aynı dönemine göre gerçekleşen artışta yüzde 11,1 ile bina inşaatı (92 bin), yüzde 10,8 ile perakende ticaret (89 bin) ve yüzde 6,2 ile de yiyecek ve içecek hizmeti faaliyetleri (52 bin) pay sahibi olan en önemli üç sektör olarak ortaya çıkmaktadır.
- Ağustos 2012’de geçen yılın aynı dönemine göre toplam sigortalı ücretli (4/a) sayısı en fazla azalan sektörlerin başında yaklaşık 11 bin istihdam düşüşü ile atık maddelerinde değerlendirilmesi (yüzde 18,7), 9 bin ile elektrik, gaz, buhar ve hava sistemleri üretim ve dağıtımı (yüzde 9,6), 8 bin ile kömür ve linyit çıkarılması (yüzde 14,5) gelmektedir.
- İmalat sanayinde sigortalı ücretli çalışan sayısında, Ağustos 2012’de bir önceki yılın aynı dönemine göre gerçekleşen yaklaşık 196 binlik artışın, yüzde 21,7’si tekstil ürünleri imalatı (43 bin), yüzde 20,3’ü giyim eşyaları imalatı (40 bin) ve yüzde 10,8’i motorlu kara taşıtı ve römork imalatı (21 bin) sektörlerinden gelmektedir.
- Mevsimsellikten arındırılmış serilerde toplam sigortalı ücretli (4/a) istihdamı Ağustos 2012’de bir önceki aya göre yaklaşık 61 bin artmıştır. Temmuz 2012’ye göre istihdamın en fazla arttığı sektörlerin başında 8 bin ile yiyecek ve içecek hizmeti faaliyetleri, 7 bin kişi ile büro yönetimi ve destek faaliyetleri, 5 bin kişi ile perakende ticaret ve motorlu kara taşıtı ve römork imalatı sektörleri gelmektedir.
- İmalat sanayinde ise mevsimsellikten arındırılmış serilerde sigortalı ücretli istihdamı Ağustos 2012’de bir önceki aya göre yaklaşık 13 bin artmıştır. Temmuz 2012’ye göre istihdamın en fazla arttığı sektörlerin başında 5 bin kişi ile motorlu kara taşıtı ve

römork imalatı, 3 bin ile tekstil ürünleri imalatı ve 2 bin kişi ile giyim eşyaları imalatı gelmektedir.

İl Bazında Değerlendirmeler

- Ağustos 2012’de il bazında sigortalı ücretli (4/a) istihdamın en fazla olduğu 3 il, 3 milyon 410 bin ile İstanbul (yüzde 29,1), 959 bin ile Ankara (yüzde 8,2) ve 755 bin ile de İzmir (yüzde 6,4) olarak sıralanmaktadır.
- Sigortalı ücretli (4/a) istihdamın en az olduğu 5 il ise Bayburt, Ardahan, Kilis, Tunceli ve Hakkari’dir.
- Ağustos 2012’de il bazında kayıtlı esnaf (4/b) sayısının en fazla olduğu 3 il, 464 bin ile İstanbul (yüzde 23,9), 127 bin ile Ankara (yüzde 6,6) ve 118 bin ile de İzmir (yüzde 6,1) olarak sıralanmaktadır.
- Kayıtlı esnaf (4/b) sayısının en az olduğu 5 il ise Bayburt, Tunceli, Ardahan, Gümüşhane ve Bingöl’dür.
- Ağustos 2012’de il bazında kayıtlı çiftçi (4/b) sayısının en fazla olduğu 3 il, 59 bin ile Konya (yüzde 5,4), 53 bin ile Antalya (yüzde 4,8) ve 50 bin ile de Manisa (yüzde 4,5) olarak sıralanmaktadır.
- Kayıtlı çiftçi (4/b) sayısının en az olduğu 5 il ise Hakkari, Bartın, Şırnak, Bingöl ve Tunceli’dir.
- Ağustos 2012’de il bazında kamu çalışanı (4/c) sayısının en fazla olduğu 3 il, 370 bin ile Ankara (yüzde 14,2), 295 bin ile İstanbul (yüzde 11,3) ve 134 bin ile de İzmir (yüzde 5,2) olarak sıralanmaktadır.
- Kamu çalışanı (4/c) sayısının en az olduğu 5 il ise Bayburt, Kilis, Ardahan, Iğdır ve Gümüşhane’dir.
- Ağustos 2012’de bir önceki yılın aynı dönemine göre gerçekleşen toplam sigortalı ücretli (4/a) çalışan artışında yüzde 27,5 ile İstanbul (228 bin), yüzde 5,6 ile Ankara (46 bin), yüzde 5,4 ile İzmir (45 bin), yüzde 5 ile Antalya (42 bin) ve yüzde 4,3 ile Gaziantep (35 bin) en önemli 5 il olarak sıralanmaktadır.
- Son 1 yılda, sigortalı istihdamı (4/a) en fazla artan 15 il arasında, Van (yüzde 47,9), Gaziantep (yüzde 19,4), Kahramanmaraş (yüzde 12), Hatay (yüzde 11,8) ve Konya (yüzde 10,2) en yüksek istihdam artış oranını yakalayan ilk beş il olarak öne çıkmaktadır.
- Son 1 yılda, kayıtlı esnaf (4/b) sayısı en fazla artan 15 il arasında, Şanlıurfa (yüzde 13,2), İstanbul (yüzde 8,8), Uşak (yüzde 8,6), Gaziantep (yüzde 8,4) ve Afyonkarahisar (yüzde 6,4) en yüksek kayıtlı esnaf artış oranını yakalayan ilk beş il olarak öne çıkmaktadır.
- Son 1 yılda, kayıtlı çiftçi (4/b) sayısı en fazla artan 15 il arasında, Hakkari (yüzde 17,7), Şanlıurfa (yüzde 9,4), Kars (yüzde 8,6), Ardahan ve Tunceli (yüzde 8,1) ve Bingöl (yüzde 7,7) en yüksek kayıtlı çiftçi artış oranını yakalayan ilk beş il olarak öne çıkmaktadır.

- Kamu çalışanı (4/c) sayısına bakıldığında ise son 1 yılda, sayısı en fazla artan 15 il arasında, Şırnak (yüzde 18,8), Hakkari (yüzde 15,1), Batman (yüzde 14,6), Şanlıurfa (yüzde 12,2) ve Ağrı (yüzde 11,8) en yüksek kamu çalışanı artış oranını yakalayan ilk beş il olarak öne çıkmaktadır.
- Mevsimsellikten arındırılmış serilerde toplam sigortalı ücretli (4/a) istihdamı Ağustos 2012'de bir önceki aya göre en fazla artan illerin başında 17 bin yeni istihdam ile İstanbul, 3 bin ile Antalya ve İzmir ve 3 bin ile Gaziantep, Bursa ve Kocaeli gelmektedir.

İşyeri Bazında Değerlendirmeler

- Ağustos 2012'de Türkiye'de toplam 1 milyon 495 bin işyeri bulunmaktadır. Türkiye'deki işyerlerinin yüzde 29,2'si İstanbul'da (436 bin), yüzde 7,8'i Ankara'da (117 bin) ve yüzde 7,1'i de İzmir'de (106 bin) faaliyet göstermektedir.
- İşyeri sayısı en az olan iller ise Bayburt, Ardahan, Hakkari, Kilis ve Tunceli olarak sıralanmaktadır.
- Türkiye genelinde Ağustos 2011'den Ağustos 2012'e 101 bin işyeri açılmıştır. Geçen yıldan bu yana işyeri sayısı yüzde 7,2 artmıştır. Sektör bazında bu artışta en yüksek payı yüzde 19,8 ile perakende ticaret (20 bin), yüzde 10,2 ile kara ve boru hatta taşımacılığı (10 bin) ve yüzde 8,2 ile de yiyecek ve içecek hizmeti faaliyetleri (8 bin) sektörleri almıştır.
- Ağustos 2012'de bir önceki yılın aynı dönemine göre gerçekleşen işyeri artışında en büyük payı yüzde 32,9 ile İstanbul (33 bin) almıştır. İstanbul'u yüzde 7,2 ile Ankara (7 bin), yüzde 6,4 ile İzmir (6 bin), yüzde 4,5 ile Antalya (4,5 bin) ve yüzde 4,1 ile Bursa (4 bin) izlemiştir.
- Son 1 yılda, işyeri sayısı en fazla artan 15 il arasında, oransal olarak geçen yıldan bu yıla en fazla artış yüzde 11,6 ile Gaziantep'te olmuştur. Gaziantep'i yüzde 10,6 ile Adana, yüzde 10,4 ile Hatay, yüzde 8,9 ile Tekirdağ ve yüzde 8,3 ile Antalya takip etmiştir.
- Mevsimsellikten arındırılmış serilerde Ağustos 2012'de bir önceki aya göre yaklaşık 9 bin yeni işyeri açılmıştır. İşyeri sayısı en fazla artan illerin başında 2,2 bin yeni işyeri ile İstanbul ilk sırayı almıştır. İstanbul'u 533 işyeri ile Ankara ve 403 işyeri ile İzmir takip etmektedir.
- Mevsimsellikten arındırılmış serilerde işyeri sayısı Ağustos 2012'de bir önceki aya göre en fazla artan sektörler perakende ticaret (869), ev içi çalışanların faaliyetleri (464) ve yiyecek ve içecek hizmeti faaliyetleri (401) olarak sıralanmaktadır.

Kadın İstihdamı Üzerine Değerlendirmeler

- Sigortalı ücretli çalışanlar içinde kadınların oranı Ağustos 2012’de yüzde 24,1 (2 milyon 825 bin) olarak gerçekleşmiştir. 929 binlik toplam sigortalı ücretli artışının 274 bini (yüzde 33’ü) kadın istihdamından gelmiştir.
- Ağustos 2012’de kadın istihdam oranının en fazla olduğu iller sıralamasında ilk 5 sırayı Denizli (yüzde 30,4), Edirne (yüzde 30), Karaman ve İzmir (yüzde 29,2), İstanbul ve Kırklareli (yüzde 28,8) ve Düzce (yüzde 28,4) almıştır.
- Kadın istihdam oranının en az olduğu 5 il ise Şırnak (yüzde 6,5), Van (yüzde 7), Siirt ve Bitlis (yüzde 7,6) ve Mardin’dir (yüzde 8,4).
- Son 1 yılda, sigortalı ücretli kadın istihdamı en fazla artan 15 il arasında, Gaziantep (yüzde 19,4), Kayseri (yüzde 17,3), Manisa (yüzde 15,6), Konya (yüzde 15,3) ve Muğla (yüzde 14,3) en yüksek kadın istihdamı artış oranını yakalayan ilk beş il olarak öne çıkmaktadır.
- Kadın istihdamındaki payı en yüksek olan 3 sektör yüzde 13,6 ile perakende ticaret (385 bin), yüzde 7,9 ile eğitim (223 bin) ve yüzde 7,1 ile giyim eşyaları imalatı (200 bin) sektörleridir.
- Ağustos 2012’de geçen yılın aynı dönemine göre kadın sigortalı ücretli istihdamı artışında en fazla payı olan sektörlerin başında yüzde 14,1 ile perakende ticaret (39 bin), yüzde 7,8 ile giyim eşyaları imalatı (21 bin) ve yüzde 6,4 ile büro yönetimi ve desteği faaliyetleri (18 bin) sektörleri gelmektedir.
- Öte yandan Ağustos 2012’de geçen yılın aynı dönemine göre kadın sigortalı ücretli istihdamının en fazla azaldığı sektörler 2,3 bin ile veterinerlik hizmetleri (yüzde 24,5), 1,4 bin ile mimarlık ve mühendislik hizmetleri (yüzde 3,8) ve 1,2 bin ile elektrik, gaz, buhar ve hava sistemleri üretimi ve dağıtımı (yüzde 11,5) sektörleri olarak sıralanmaktadır.
- İmalat sanayide kadın istihdamındaki payı en yüksek olan 3 sektör yüzde 28,4 ile giyim eşyaları imalatı (200 bin), yüzde 17,1 ile tekstil ürünleri imalatı (120 bin) ve yüzde 14,5 ile gıda ürünleri imalatı (102 bin) sektörleridir.
- Mevsimsellikten arındırılmış serilerde sigortalı ücretli kadın istihdamı Ağustos 2012’de bir önceki aya göre en fazla artan sektörlerin başında 2,1 yeni istihdam ile büro yönetimi ve desteği faaliyetleri, 1,8 bin ile perakende ticaret ve 1,6 bin ile toptan ticaret sektörleri gelmektedir.
- Mevsimsellikten arındırılmış serilerde sigortalı ücretli kadın istihdamı Ağustos 2012’de bir önceki aya göre en fazla artan illerin başında 7,2 bin yeni istihdam ile İstanbul, 1,3 bin ile Bursa ve İzmir ve bin ile Antalya gelmektedir. Bu illeri Isparta, Trabzon ve Gaziantep izlemektedir.

Büyümedeki Yavaşlama, Henüz İstihdama Yansımadı

Ekonomide yaşanan ve Orta Vadeli Program'a göre yüzde 3,2 olarak gerçekleşmesi beklenen büyümenin düşük seyri, henüz istihdama yansımış değildir. Türkiye İstatistik Kurumu (TÜİK) tarafından açıklanan mevsimsel etkilerden arındırılmış Ağustos 2012 işgücü ve istihdam verileri, Ağustos 2011'e göre işgücü pazarına son 12 ayda 407 bin kişinin katıldığını, iş arayanlardan 494 binine daha iş bulunduğunu göstermektedir. Bu durumda işsiz sayısının da 12 ay öncesine göre 88 bin azaldığı ve işsizlik oranının sadece 0,1 puan artarak yüzde 9,2'ye çıktığı görülmektedir.

Tablo 1. Mevsimsellikten Arındırılmış İşgücü, İstihdam ve İşsizlik (Ağustos, 2011 - 2012)
(Bin kişi)

Aylar	İşgücü	İstihdam	İşsiz	İşgücüne Katılma Oranı (%)	İstihdam Oranı (%)	İşsizlik Oranı (%)
Ağustos 2011	26.782	24.206	2.576	49,8	45,0	9,6
Eylül 2011	26.772	24.292	2.480	49,7	45,1	9,3
Ekim 2011	26.816	24.304	2.512	49,7	45,1	9,4
Kasım 2011	26.907	24.419	2.488	49,8	45,2	9,2
Aralık 2011	26.775	24.290	2.485	49,5	44,9	9,3
Ocak 2012	26.895	24.478	2.418	49,5	45,1	9,0
Şubat 2012	26.859	24.418	2.441	49,4	44,9	9,1
Mart 2012	26.930	24.486	2.444	49,5	45,0	9,1
Nisan 2012	27.092	24.639	2.453	49,7	45,2	9,1
Mayıs 2012	27.186	24.735	2.451	49,8	45,3	9,0
Haziran 2012	27.169	24.741	2.428	49,7	45,2	8,9
Temmuz 2012	27.119	24.642	2.477	49,5	45,0	9,1
Ağustos 2012	27.189	24.700	2.488	49,6	45,0	9,2
Ağustos 2011-2012 (Fark)	407	494	-88			
Ağustos 2011-2012 (%)	1,5	2,0	-3,4			
Temmuz-Ağustos 2012 (Fark)	70	58	11			

Kaynak: Türkiye İstatistik Kurumu (TÜİK) Hanehalkı İşgücü Araştırması

2012'nin ilk yarısında büyüme yüzde 3'te kalmıştır. "Yumuşak iniş"e geçen ekonominin henüz hissedilir bir istihdam düşüşü göstermediği görülmektedir. Ağustos 2012'de işgücüne katılma oranı yüzde 49,6 olarak gerçekleşmiştir. Ağustos 2011'de işgücüne katılma oranı ise yüzde 49,8 değerini almıştı. Başka bir ifadeyle, işgücü mutlak sayı olarak 407 bin artsa da, işgücüne katılım, oransal olarak, pek değişmemiştir.

İşgücü tanımının dışında kalan nüfusta ev kadını statüsü yine dikkat çekici boyuttadır. Ağustos 2012'de sayıları, 12 ay öncesine göre 208 bin daha artan ev kadınlarının sayısı 12 milyon 55 bine ulaşmıştır. İşgücü dışındaki nüfustan işsiz oldukları halde kayıtlara "resmi işsiz" olarak geçmeyen "ümitsiz, mevsimsel" gibi sıfatlarla tasnif edilenlerin sayısı ise Ağustos

2011'e göre 136 bin azalsa da 1 milyon 997 bini bulmuştur. Bu sayı "resmi işsizlere" eklenecek olsa genişletilmiş tanımla işsiz sayısı 4 milyon 442 bini, işsizlik oranı da yüzde 15'i bulmuş olacaktır.

Kamu İstihdamı Öne Çıktı

Ağustos 2011-2012 döneminde yaratılmış görünen 483 bin istihdamın sektörel dağılımında, hizmetler sektörünün lokomotif rolü üstlendiği ortaya çıkmaktadır. Hizmet sektörlerinde, özellikle de kamusal hizmet sektörlerindeki istihdam artışı, açıklanan 2012 üçüncü çeyrek kamu istihdamı verilerinden daha iyi izlenebilmektedir. Sanayi, inşaat, hatta ticaret gibi sektörler, bekleneceği gibi, düşük büyümeye paralel olarak, istihdam yaratmada geride kalınca, mevsimsellikten arındırılmış istihdamın yatay bir seyir izlemeye devam ettiği görülmektedir.

Ağustos 2011-2012 dönemi istihdam artışında idari ve destek hizmetlerin 169 bin ile başı çektiği görülmektedir. Çoğu kamu kesimine ait alt sektörlerdeki istihdam artışı da öne çıkmaktadır. Kamu yönetimi ve savunmada istihdam artışı 143 bini bulurken ağırlıklı kamu kuruluşlarınca yapılan sağlık ve eğitimde istihdam artışı 211 bine ulaşmıştır. Böylece bu 3 kamusal hizmet sektöründeki istihdam artışı 354 bini bulmuş ve istihdamı artan sektörlerin yaklaşık yüzde 45'ini oluşturmuştur.

Ağustos 2011-2012 döneminde tarımda (istihdamdaki payı yüzde 25) 12 ayda 140 bin istihdam azalışı görülmektedir. Son yılların yükselen sektörü 1,6 milyon kişinin çalıştığı inşaatla ise 12 ay öncesine göre istihdam 17 bin azalırken gayrimenkul faaliyetlerinde artış 24 bini bulmuştur. Konaklama ve yiyecek ve içecek hizmetleri faaliyetlerinden oluşan turizmde ise, yüksek sezonun etkisiyle, 81 bin istihdam artışı vardır. İç tüketim gerilese de ihracata ve stoka üretim yapan imalat sanayinde, söz konusu 12 ayda 62 bin istihdam artışı gözlenmiştir. Ulaştırma/depolamada ise istihdam 14 bin azalmıştır. Yine iç tüketimin daralması ile birlikte toptan ve perakende ticarete istihdamın 17 bin, madencilikte 7 bin gerilediği, finansta da 19 bin istihdam azalışı olduğu görülmektedir. İstihdam azalışı öteki hizmet sektörlerinde ise 96 bini bulmuştur.

Ekonomideki tempo düşüşü, istihdamda etkisini gösterirken; kamuda, üretim dışı alt sektörlerde kamu kuruluşlarına memur ve diğer statülerde kamu hizmetlisi alınması, son ayların istihdam profilinde önem kazanmış görünmektedir. Düşük büyümeye rağmen istihdamda yaşanan artışın açıklamasında, kamu istihdamındaki artış öne çıkmaktadır. 2009 kriz yılında dar tutulan kamu istihdamı, 2010 sonrası artmış ve Eylül 2012'de 3 milyon 215 bine ulaşmıştır. Özellikle 2011 ve 2012'de kamu istihdamı artışı dikkat çekmektedir. Bu, Eylül 2010'a göre yüzde 7,2'lik bir artışa denk gelmektedir.

10,2 Milyon Kişi Kayıt Dışı Çalışıyor

Ağustos 2012 verileri, kayıt dışı ücretli sayısının bir kez daha önemine dikkat çekmektedir. Ağustos 2012’de istihdamın yaklaşık yüzde 40’ının “kayıt dışı” olduğu anlaşılmaktadır. Bu da 10,2 milyonun üstünde istihdam demektir.

Kayıt dışılık oranı, tarımda yüzde 85’e yaklaşırken tarım dışı kesimde yüzde 25’e düşmektedir. Tarım dışında 3 milyon 50 bin ücretlinin kayıt dışı, her tür sosyal güvenceden yoksun çalışıyor olması düşündürücüdür.

TÜİK’in kayıtlı istihdamı 15,2 milyon göstermesine karşılık, Sosyal Güvenlik Kurumu (SGK), yaklaşık 17,4 milyon kişinin prim ödeyen sigortalı, yani kayıt altında olduğunu açıklamaktadır. 2,2 milyon kişiyi bulan bu farkı açıklayan en önemli değişken, fiilen çalışmasa da birçok kişinin çalışıyor gösterilip sigorta primi ödenerek sosyal güvence şemsiyesi altına alınması ile ilgilidir.

SGK Çatısı altında 17,4 Milyon Sigortalı Ücretli Çalışan Var

SGK, Ağustos 2012 verileri, kayıtlı istihdamın 17 milyon 355 bin olarak gerçekleştiğini ve 12 ay öncesine göre kayıtlı istihdamın yüzde 5,6 oranında arttığını göstermektedir. Mevsimsellik dikkate alındığında ise kayıtlı istihdamın Ağustos 2012’de 17,4 milyonu aştığı ve Temmuz 2012’ye göre yüzde 0,2 arttığı anlaşılmaktadır.

Tablo 2. Sigortalı Çalışan Sayısı (Ağustos, 2009 - 2012)

	4/a	4/b	4/c	Toplam Kayıtlı İstihdam
Ağustos 2009	8.977.653	2.837.520	2.248.048	14.063.221
Ağustos 2010	9.937.919	2.935.390	2.244.534	15.117.843
Ağustos 2011	10.886.860	3.043.525	2.509.484	16.439.869
Ağustos 2012	11.716.148	3.038.438	2.600.540	17.355.126
Ağustos 12 - Ağustos 11 (Fark)	829.288	-5.087	91.056	915.257
Ağustos 12 - Ağustos 11 (Artış, %)	7,6	-0,2	3,6	5,6
Ağustos 11 - Ağustos 10 (Artış, %)	9,5	3,7	11,8	8,7
Ağustos 10 - Ağustos 09 (Artış, %)	10,7	3,4	-0,2	7,5
Ağustos 12 - Ağustos 09 (Artış, %)	30,5	7,1	15,7	23,4
Temmuz 2012*	11.715.530	3.027.998	2.608.041	17.372.571
Ağustos 2012*	11.776.816	3.033.113	2.608.281	17.405.498
Ağustos 12 - Temmuz 12 (Fark)*	61.286	5.115	240	32.927
Ağustos 12 - Temmuz 12 (Artış, %)*	0,5	0,2	0,0	0,2

*Mevsimsellikten arındırılmış rakamlar

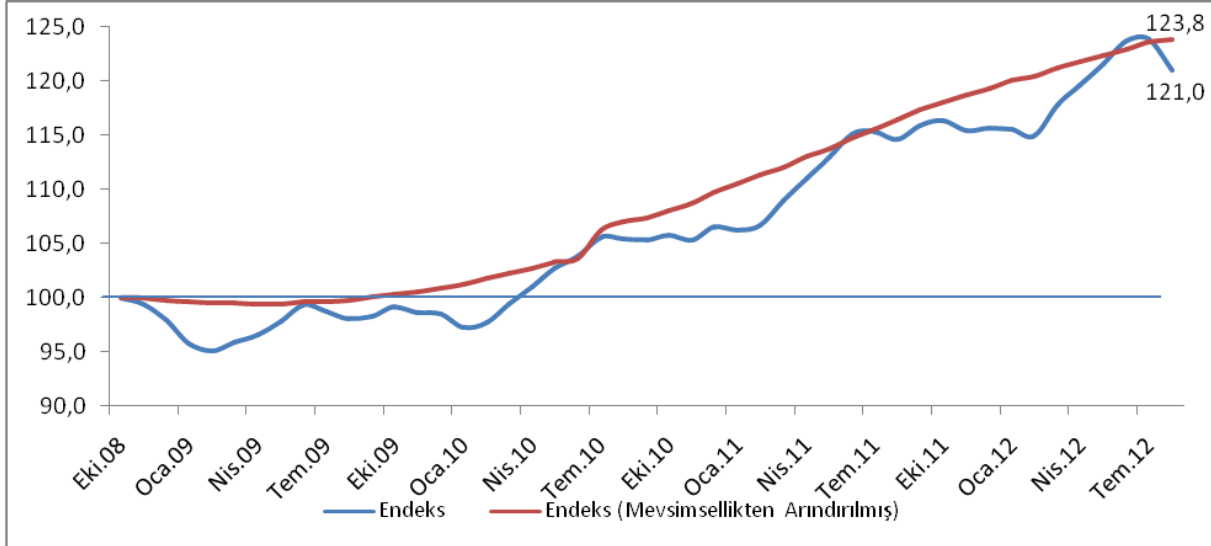
Kaynak: Sosyal Güvenlik Kurumu (SGK)

SGK verileri, küresel krizin Türkiye'ye etkilerinin yavaş yavaş da olsa aşılmaya başladığı Ağustos 2009'dan bu yana kayıtlı istihdamın düzenli bir artış gösterdiğini ve bu 4 yılda kayıtlı istihdamın yüzde 23,4 artış göstererek 14,1 milyondan yaklaşık 17,4 milyona çıktığını ortaya koymaktadır. Bu artışta, kayıtsızların kayıt içine alınması çalışmalarının etkisi de dikkate alınmalıdır.

Kayıtlı istihdamın üçte ikisinden fazlasını oluşturan kayıtlı işçilerin (4/a) bu sürede sayılarının yüzde 30,5 artması dikkat çekmektedir. Üç yıllık büyüme sürecinin yarattığı istihdamın yanı sıra kayıtsız işçilerin kayıt altına alınması ile böyle bir artışın gerçekleştiğinden söz edilebilir.

SGK çatısı altındaki kayıtlı istihdamda artış, mevsimsel etkilerden arındırıldığında Ekim 2008'e göre yüzde 24'e yakın bir artış anlamını taşımaktadır.

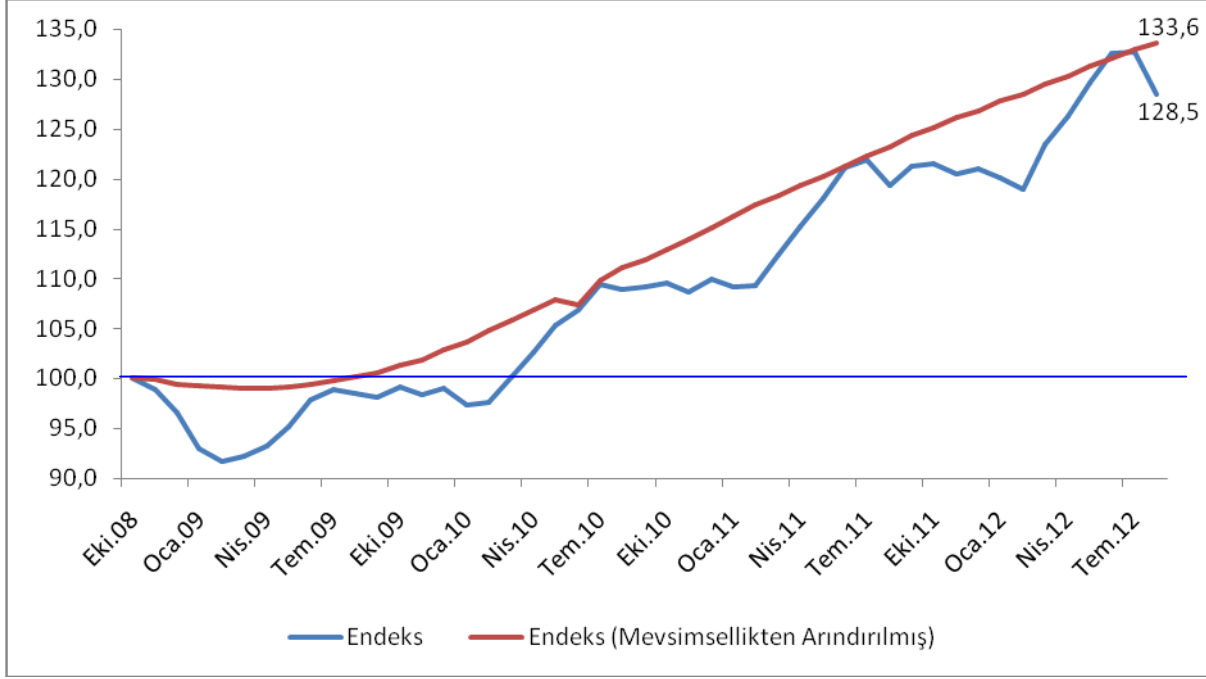
Şekil 1. Aylara Göre Sigortalı Çalışan Sayısı (Ekim 2008=100 olarak endekslenmiştir)



Kaynak: Sosyal Güvenlik Kurumu (SGK), TEPAV

Sigortalı ücretlilerin Ekim 2008'e göre artışları ise, mevsimsel etkilerden arındırılmış haliyle yüzde 33,6'ya ulaşmaktadır. Artışın 2010 ortalarından sonra tempo kazandığı gözlenmektedir.

Şekil 2. Aylara Göre Sigortalı Ücretli (4/a) Çalışan Sayısı (Ekim 2008=100 olarak endekslenmiştir)



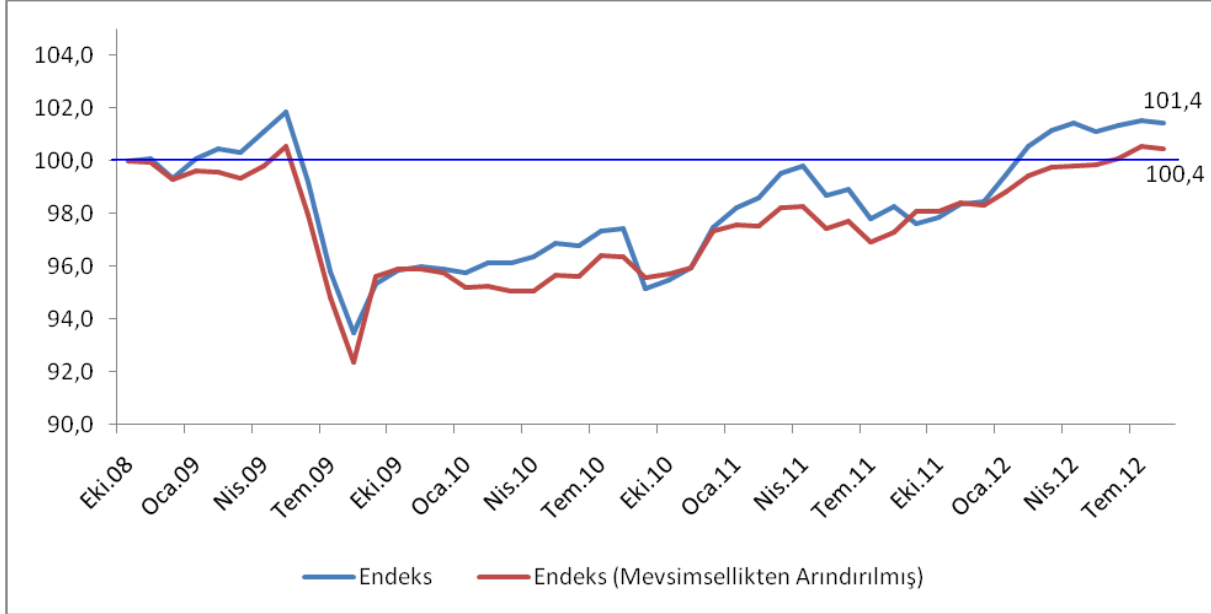
Kaynak: Sosyal Güvenlik Kurumu (SGK), TEPAV

Kayıtlı Esnaf Sayısındaki Toparlanma Devam Ediyor

Kayıtlı istihdam içinde yüzde 18 dolayında payı olan SGK öncesi BAĞKUR çatısı altında toplanan esnaf (tarım dışı) nüfusta, 2009 krizi sonrasında iyileşen yatırım ortamının etkisiyle, aylar itibariyle dalgalanmalar olsa da, genelde artış gözlenmektedir. Kriz yılı olan 2009'un Ağustos ayında 1 milyon 777 bine inen esnaf sayısı izleyen yıllarda artmış ve Ağustos 2012'de 1 milyon 932 bine çıkmıştır.

Mevsimsel etkilerden arındırıldığında da, kayıtlı esnaf sayısının, bekleneceği üzere 2009'da inişe geçtiği ancak 2010'da ekonominin iyileşmesi ile toparlandığı, 2011'den sonra ise yükselişin durduğu, daha çok yatay bir gelişme gösterdiği izlenmektedir.

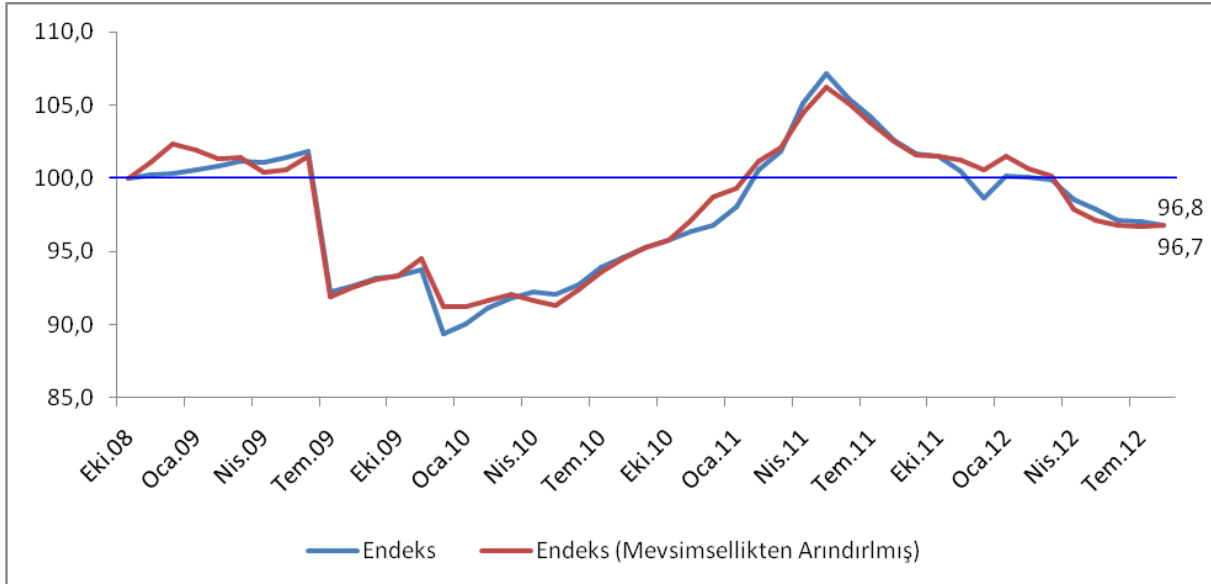
Şekil 3. Aylara Göre Kayıtlı Esnaf (4/b) Sayısı (Ekim 2008=100 olarak endekslenmiştir)



Kaynak: Sosyal Güvenlik Kurumu (SGK), TEPAV

Toplam kayıtlı istihdam içinde yüzde 6 dolayında payı olan “kendi hesabına çalışan tarım istihdamı”, kısaca güvenceli çiftçi nüfus ise sektörün seyrine ve mevsimlere göre dalgalanmaya devam etmektedir. Ağustos 2011’de 1 milyon 163 bin olan kayıtlı çiftçi sayısı Ağustos 2012’de 1 milyon 98 bine gerilemiştir.

Şekil 4. Aylara Göre Kayıtlı Çiftçi (4/b Tarım) Sayısı (Ekim 2008=100 olarak endekslenmiştir)



Kaynak: Sosyal Güvenlik Kurumu (SGK), TEPAV

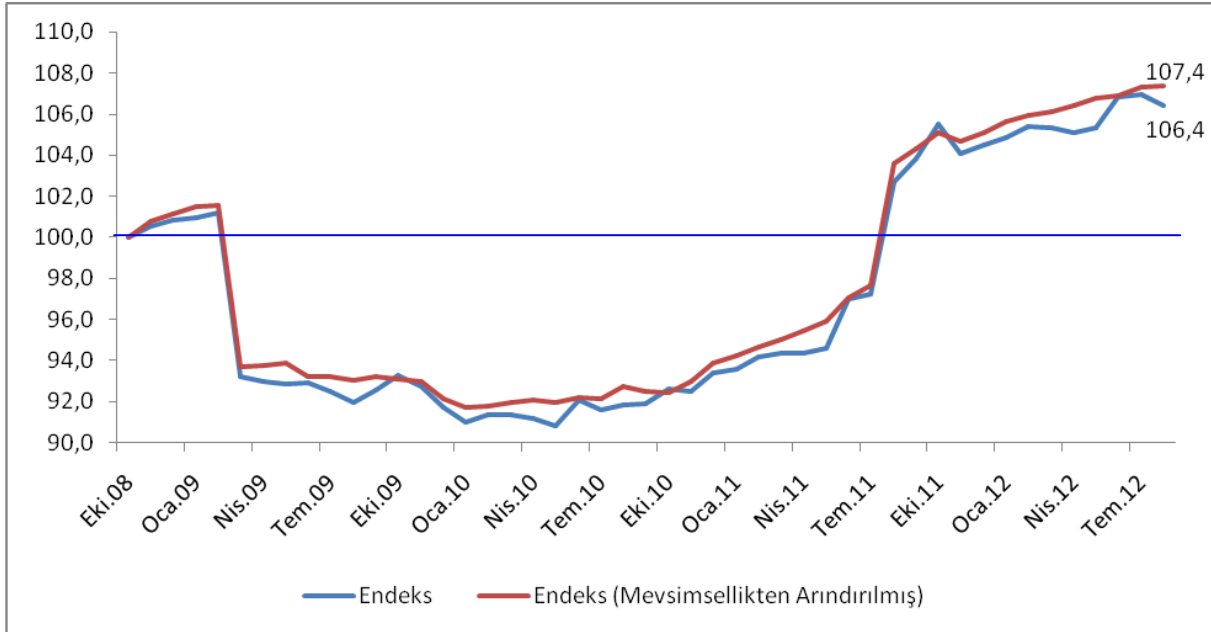
Kamu Çalışanları Artmaya Devam Ediyor

Kayıtlı istihdamdan sigortalı ücretli statüsünde (4/a) olmayan, genel bütçe, belediyeler, KİT'ler tarafından istihdam edilen "memur statüsündeki" kamu personeli, 4/c başlığı altında sosyal güvenlik kapsamındadır. Sayıları Ağustos 2009'da 2 milyon 248 bin olan bu kesim, son iki yılda artmış ve Ağustos 2012'de sayıları 2 milyon 600 bine çıkmıştır.

Sağlık ve eğitimin yanında savunma hizmetlerini de kapsayan alanların kamu personelinin Ağustos 2012'de bir yıl öncesine göre yüzde 4'e yakın arttığı ve 2 milyon 600 bini bulduğu görülmektedir. Bu, son 12 ayda memur sayısında 91 bin artış anlamına gelmektedir.

Memur sayısında, 2008 krizi sonrası emekli olanların yerine istihdamda tedbirli davranıldığı, büyüme dönemine geçilen 2010 sonrası ise memur istihdamına hız verildiği, bunun "yumuşak iniş" diye adlandırılan 2012 döneminde de hız kesmediği anlaşılmaktadır.

Şekil 5. Aylara Göre Kamu Çalışanı (4/c) Sayısı (Ekim 2008=100 olarak endekslenmiştir)



Kaynak: Sosyal Güvenlik Kurumu (SGK), TEPAV

Sigortalı Ücretli Sayısında Son 1 Aylık Azalma: 392 Bin

Ağustos 2011-2012 döneminde sigortalı ücretli sayısı 829 bin kişilik artışla 11,7 milyona ulaşmıştır. Temmuz-Ağustos 2012 arasında sigortalı ücretli sayısındaki 392 bin azalma, dikkat çekicidir. İnşaat, perakende ticaret ve giyim eşyaları imalatı sektörlerinde Temmuz-Ağustos 2012 istihdam azalışları öne çıkmaktadır. İnşaattaki azalış 80 bini geçerken, perakende ticaret, giyim eşyaları imalatı, taşımacılık faaliyetleri sektörlerinin her birinde azalışlar 12 ila 13 bini bulmuştur. Ancak, azalmanın mevsimsellikten kaynaklandığı gözlenmektedir. Mevsimsellikten arındırılmış veriler, Temmuz-Ağustos 2012 aylık değişiminin 61 bin dolayında arttığına işaret etmektedir. Yine de bina inşaat faaliyet kolunda 7 bin istihdam azalışı, bu sektörde bir istihdam düşüşü gerçeğine işaret etmektedir.

Tablo 3. Sigortalı Ücretli (4/a) Çalışan Sayısı En Fazla Artan Sektörler (Ağustos, 2012 – 2011, ilk 10 sektör)

Sektör Kodu (NACE Rev 2)	Sektör Adı	Kayıtlı Çalışan (4/a, Ağustos 2012)	Kayıtlı Çalışan (4/a, Temmuz 2012)	Kayıtlı Çalışan (4/a, Ağustos 2011)	Çalışan Sayısındaki Fark (Ağustos 2012 - 2011)	Artışta Sektörün Payı (%) (Ağustos 2012)	Değişim (%) (Ağustos 2012 - 2011)	Çalışan Sayısındaki Fark (Ağustos Temmuz 2012)*
41	Bina İnşaatı	1.011.180	1.071.616	918.949	92.231	11,1	10,0	-7.010
47	Perakende Ticaret	1.133.758	1.146.713	1.044.462	89.296	10,8	8,5	5.192
56	Yiyecek ve İçecek Hizmeti Faaliyetleri	399.323	407.406	347.711	51.612	6,2	14,8	8.075
43	Özel İnşaat Faaliyetleri	438.204	456.187	394.633	43.571	5,3	11,0	1.630
13	Tekstil Ürünleri İmalatı	412.411	414.965	369.776	42.635	5,1	11,5	3.048
82	Büro Yönetimi ve Desteği Faaliyetleri	282.858	290.259	241.981	40.877	4,9	16,9	6.515
14	Giyim Eşyaları İmalatı	433.947	447.181	394.090	39.857	4,8	10,1	1.869
81	Bina ve Çevre Düzenleme Faaliyetleri	258.818	271.599	219.874	38.944	4,7	17,7	2.783
46	Toptan Ticaret	503.513	502.985	465.077	38.436	4,6	8,3	3.544
49	Kara ve Boru Hattı Taşımacılığı	577.146	589.757	539.516	37.630	4,5	7,0	-6.783
Tüm Sektörler		11.716.148	12.107.944	10.886.860	829.288		7,6	61.285

Kaynak: Sosyal Güvenlik Kurumu (SGK), TEPAV

Yavaşlama gösterse de, inşaat sektörü, yine de (bina inşaatı ve özel inşaat faaliyetleri birlikte) toplam sigortalı ücretli istihdamında 1 milyon 450 bin kişi ile ilk sıradaki yerini korumaktadır.

Ağustos 2012'de perakende ticaret sektörü istihdamının bir ay öncesine göre 13 bin azaldığı görülse de, geçen Ağustos'a göre artış yüzde 11'i bulmaktadır. Toplam sigortalı ücretli istihdamında yüzde 11 payı olan sektörde, son 12 ayda artış 89 bin dolayındadır.

* Mevsimsellikten arındırılmış serilerin farkıdır.

Yiyecek ve içecek hizmetleri, tekstil ürünleri imalatı ve büro yönetimi ve desteği faaliyetleri sektörleri, sigortalı ücretli istihdamının en yoğun olduğu sektörler sıralamasında üçüncü, dördüncü ve beşinci sıradadırlar. Bunları giyim eşyaları imalatı, bina ve çevre düzenleme faaliyetleri ve toptan ticaret ile kara ve boru hattı taşımacılığı izlemektedir.

Yiyecek ve içecek hizmetleri sektörünün, turizmde yüksek sezonun da etkisiyle, istihdama katkısı Ağustos itibariyle yıllık 51 bini geçerken, mevsimsel etkilerden arındırıldığında, son 1 aydaki artış 8 bin olarak görülmektedir.

Tekstil ürünleri imalatı işyerlerindeki sigortalı ücretli istihdam, Ağustos'ta bir ay öncesine göre 2 bin azalsa da geçen yılın Ağustos ayına göre artış 43 bine yaklaşmıştır. Tekstil ürünleri imalatında aylık sigortalı ücretli artışı, mevsimsel etkilerden arındırıldığında ise 3 bin dolayındadır.

Temmuz 2012'ye göre Ağustos'ta önemli istihdam kaybı giyim eşyaları imalatı sektöründe görülmektedir. Bir ayda 13 bin istihdam azalması gözlenen giyim eşyaları imalatı sektöründe, yine de Ağustos 2011'e göre 39 bine yakın istihdam artışı yaşamıştır. Mevsimsel etkilerden arındırıldığında ise giyim eşyaları imalatı sektöründeki aylık artış 2 bine yaklaşmaktadır.

Belediye Hizmetlileri İstihdamında Düşüş Var

Ağustos 2011-2012 döneminde, bazı sektörlerde de istihdam azalışı gözlenmiştir. Bu azalışların, sektörel gerilemelerle ilgili olduğu kadar, sigortalı ücretlilerin sektörlerinin kaydırılması ile ilgili olduğu da söylenebilir. Birçok işyerindeki temizlik, yemek, ulaşım ile ilgili faaliyetlerin taşeron işverenlere devri, sektörlerin kaymalarına da neden olmaktadır.

İstihdam kaybı yaşayan sektörlerin ilk sıralarına belediye hizmetleri arasına giren atık maddelerin değerlendirilmesi ve elektrik, gaz, buhar ve hava sistemleri üretim ve dağıtım ile ilgili faaliyetler vardır. Bu iki sektörde aylık düşüş 15 bini, mevsimsel etkilerden arınmış azalma da 7 bini bulmaktadır. Bu iki sektör, Ağustos 2011'de 20 bin daha fazla işçi çalıştırmaktaydı.

Sigortalı ücretli istihdamı azalan bir diğer sektör kömür ve linyit çıkarılması sektörüdür. Bu dalda bir aylık sigortalı ücretli azalışı 6 bine yaklaşırken mevsimsellikten arındırılmış seride azalış 8,5 bini geçmektedir. Kömür madenciliği sigortalı ücretli istihdamı son bir yılda 8 bin azalarak Ağustos 2012'de 46 bin dolayına gerilemiştir.

Tablo 4. Sigortalı Ücretli (4/a) Çalışan Sayısı En Fazla Azalan Sektörler (Ağustos, 2012 – 2011, ilk 10 sektör)

Sektör Kodu (NACE Rev 2)	Sektör Adı	Kayıtlı Çalışan (4/a, Ağustos 2012)	Kayıtlı Çalışan (4/a, Temmuz 2012)	Kayıtlı Çalışan (4/a, Ağustos 2011)	Çalışan Sayısındaki Fark (Ağustos 2012 - 2011)	Artışta Sektörün Payı (%) (Ağustos 2012)	Değişim (%) (Ağustos 2012 - 2011)	Çalışan Sayısındaki Fark (Ağustos - Temmuz 2012)*
38	Atık Maddelerin Değerlendirilmesi	46.864	51.723	57.647	-10.783	-1,3	-18,7	-3.595
35	Elektik, Gaz, Buhar ve Hava Sistemleri Üretim ve Dağıtım	88.051	97.307	97.412	-9.361	-1,1	-9,6	-3.459
05	Kömür ve Linyit Çıkarılması	45.723	51.400	53.447	-7.724	-0,9	-14,5	-8.526
30	Diğer Ulaşım Araçları İmalatı	31.503	34.932	36.631	-5.128	-0,6	-14,0	-2.497
36	Suyun Toplanması Arıtılması ve Dağıtılması	13.984	17.548	18.395	-4.411	-0,5	-24,0	-3.251
75	Veterinerlik Hizmetleri	13.253	15.171	16.644	-3.391	-0,4	-20,4	-230
92	Kumar ve Müşterek Bahis Faaliyetleri	20.686	24.162	23.532	-2.846	-0,3	-12,1	-920
84	Kamu Yönetimi ve Savunma; Zorunlu Sosyal Güvenlik	9.653	10.382	11.234	-1.581	-0,2	-14,1	-496
33	Makine ve Ekipman Kurulum ve Onarımı	154.357	165.166	155.810	-1.453	-0,2	-0,9	-9.964
28	Makine ve Ekipman İmalatı	168.339	180.459	169.508	-1.169	-0,1	-0,7	-8.041
Tüm Sektörler		11.716.148	12.107.944	10.886.860	829.288		7,6	61.285

Kaynak: Sosyal Güvenlik Kurumu (SGK), TEPAV

Hazır Giyim ve Tekstil, İmalat Sanayinin Lokomotifi

İmalat sanayideki sigortalı ücretli sayısı Ağustos 2012’de 3 milyon 254 bin olarak gerçekleşmiştir. Bu, toplam sigortalı ücretlilerin yaklaşık yüzde 29’unun imalat sanayi çalışan olması demektir. İmalat sanayi sigortalı ücretli istihdamı bu yılın Temmuz ayından Ağustos ayına, bir aylık sürede 74 bin azalma göstermekle beraber, Ağustos 2011-2012 döneminde, 196 bin dolayında artmış ve yıllık artış, yüzde 6,4 ile yüzde 7,6 olan genel artışın biraz gerisinde kalmıştır.

Tablo 5. İmalat Sanayide Sigortalı Ücretli (4/a) Çalışan Sayısı En Fazla Artan Sektörler (Ağustos, 2012 – 2011, ilk 10 sektör)

Sektör Kodu (NACE Rev 2)	Sektör Adı	Kayıtlı Çalışan (4/a, Ağustos 2012)	Kayıtlı Çalışan (4/a, Temmuz 2012)	Kayıtlı Çalışan (4/a, Ağustos 2011)	Çalışan Sayısındaki Fark (Ağustos 2012 - 2011)	Artışta Sektörün Payı (%) (Ağustos 2012)	Değişim (%) (Ağustos 2012 - 2011)	Çalışan Sayısındaki Fark (Ağustos - Temmuz 2012)*
13	Tekstil Ürünleri İmalatı	412.411	414.965	369.776	42.635	21,7	11,5	3.048
14	Giyim Eşyaları İmalatı	433.947	447.181	394.090	39.857	20,3	10,1	1.869
29	Motorlu Kara Taşıtı ve Römork İmalatı	112.641	105.050	91.431	21.210	10,8	23,2	5.100
10	Gıda Ürünleri İmalatı	392.929	403.918	375.289	17.640	9,0	4,7	-1.011
31	Mobilya İmalatı	125.846	127.924	111.810	14.036	7,2	12,6	-930
25	Fabrikasyon Metal Ürünleri İmalatı	360.555	373.702	350.217	10.338	5,3	3,0	-3.600
22	Kauçuk ve Plastik Ürünler İmalatı	165.933	168.326	155.609	10.324	5,3	6,6	596
27	Elektrikli Teçhizat İmalatı	94.339	93.462	84.526	9.813	5,0	11,6	1.268
24	Ana Metal Sanayi	164.696	166.691	155.011	9.685	4,9	6,2	-828
23	Metalik Olmayan Ürünler İmalatı	208.250	212.699	200.480	7.770	4,0	3,9	435
Toplam İmalat Sanayi		3.253.691	3.328.213	3.057.605	196.086		6,4	13.471

Kaynak: Sosyal Güvenlik Kurumu (SGK), TEPAV

İmalat sanayinde Ağustos 2011-2012 döneminde en fazla istihdam sağlayan sektörün yaklaşık 42,6 bin kişi ile tekstil ürünleri imalatı olduğu, onu 40 bine yaklaşan istihdam artışı ile giyim eşyaları imalatı sektörünün izlediği görülmektedir. Bu iki bütünleşik sektör, imalat sanayi çalışanlarının yüzde 26'sını istihdam ederken sanayi istihdam artışının da yüzde 42'sine yakınına gerçekleştirmişlerdir.

Ağustos 2012'de sigortalı ücretli sayısını artıran üçüncü sektör motorlu kara taşıtı ve römork imalatı sektörü olmuştur. Sektörün 12 aylık istihdam artışı 21,2 bini bulmuştur. Mobilya imalatı sektöründe ise son 1 yıldaki istihdam artışı 14 bin dolay olmuştur.

İmalat sanayinde Temmuz-Ağustos 2012, bir aylık istihdam azalışı 74 bin dolayında iken mevsimsellikten arındırıldığında değişimin artış yönlü ve aylık artışın 13,5 bin dolayında olduğu, bunun da 5 bininin otomotiv sektöründen kaynaklandığı görülmektedir.

Bununla birlikte, iç pazara dönük imalat sanayinin 2012'de daralan iç talep ile birlikte istihdamında zayıflama yaşadığı söylenebilir. Dolayısıyla, kayıtlı imalat sanayi istihdamındaki küçük artışın daha çok kayıtsızların kayıt altına alınmasından kaynaklandığı da iddia edilebilir.

Depremden Sonra Van'da İstihdam Yüzde 48 Arttı

Sigortalı ücretlilerin yüzde 29'unun yerleşik olduğu İstanbul, son 12 ayın sigortalı ücretli artışında da yüzde 28'e yakın pay almıştır. İstanbul'da sigortalı ücretli sayısında 228 bin artış yaşanmıştır. Temmuz-Ağustos 2012 döneminde, bir ayda İstanbul'da sigortalı ücretli sayısında artış, değil azalış gözlenmiştir. Bu 1 ayda 65 bin düşüş gösteren sigortalı ücretli istihdamının mevsimsellik ile ilgisi büyüktür. Nitekim mevsimsel etkiler dikkate alındığında İstanbul'da son 1 aylık değişimin 17 bin istihdam artışı yönünde olduğu gözlenmektedir.

Yıllık sigortalı ücretli artışında ikinci sırayı yüzde 5,6 ile alan Ankara, yüzde 5,4 pay alan İzmir'in yine önünde gelmiştir. Antalya, Gaziantep ve Bursa artmış istihdamdan pay alan diğer önemli iller olmuşlardır. Kocaeli ve Konya gibi sanayi şehirleri ile deprem sonrası inşaat faaliyeti yoğunlaşan Van, artan istihdamda rolü olan diğer illerdir.

Tablo 6. Sigortalı Ücretli (4/a) Çalışan Sayısı En Fazla Artan İller (Ağustos, 2012 – 2011, ilk 15 il)

İller	Kayıtlı Çalışan (4/a, Ağustos 2012)	Kayıtlı Çalışan (4/a, Temmuz 2012)	Kayıtlı Çalışan (4/a, Ağustos 2011)	Çalışan Sayısındaki Fark (Ağustos 2012 - 2011)	İstihdamda İlin Payı (%) (Ağustos 2012)	Artışta İlin Payı (%) (Ağustos 2012)	Değişim (%) (Ağustos 2012 - 2011)	Çalışan Sayısındaki Fark (Ağustos - Temmuz 2012)*
İstanbul	3.410.920	3.474.379	3.182.841	228.079	29,1	27,5	7,2	17.459
Ankara	959.238	1.001.801	912.919	46.319	8,2	5,6	5,1	-6.566
İzmir	754.586	773.430	709.483	45.103	6,4	5,4	6,4	2.702
Antalya	485.394	500.439	443.583	41.811	4,1	5,0	9,4	2.780
Gaziantep	217.982	221.101	182.512	35.470	1,9	4,3	19,4	2.409
Bursa	552.500	562.701	521.135	31.365	4,7	3,8	6,0	1.888
Kocaeli	384.075	398.178	358.104	25.971	3,3	3,1	7,3	1.877
Van	74.112	83.340	50.097	24.015	0,6	2,9	47,9	1.115
Konya	236.714	260.190	214.745	21.969	2,0	2,6	10,2	1.058
Adana	247.756	252.121	229.360	18.396	2,1	2,2	8,0	-734
Manisa	193.623	195.205	176.508	17.115	1,7	2,1	9,7	1.497
Kayseri	188.229	195.263	173.953	14.276	1,6	1,7	8,2	628
Hatay	126.209	130.354	112.855	13.354	1,1	1,6	11,8	1.067
Tekirdağ	209.963	213.370	197.005	12.958	1,8	1,6	6,6	673
Kahramanmaraş	111.574	116.871	99.599	11.975	1,0	1,4	12,0	1.088
Türkiye Toplam	11.716.148	12.107.944	10.886.860	829.288			7,6	61.285

Kaynak: Sosyal Güvenlik Kurumu (SGK), TEPAV

İstanbul'un sigortalı ücretli sayısı Ağustos 2012 itibariyle 3 milyon 411 bin olmuştur ve Türkiye toplamındaki payı yüzde 29'a yakındır. İstanbul'da perakende ticaret, inşaat, ulaştırma gibi hizmet; tekstil ürünleri imalatı, giyim eşyaları imalatı ve gıda ürünleri imalatı gibi istihdam artışına öncülük eden sanayi sektörlerindeki büyüme, İstanbul'da istihdam artışında en önemli etkenlerdir.

İstanbul'un en yakınındaki Ankara'nın sigortalı ücretli istihdam artışı Ağustos 2011-2012 döneminde 46 bini geçmiştir. Temmuz ayındaki 1 milyon olan Ankara'nın sigortalı ücretli istihdamı Ağustos 2012'de 40 bin düşmüştür. Ancak bunun mevsimsel bir gerileme olduğu not edilmelidir. Mevsimsellikten arındırılmış seride son 1 aydaki istihdam azalışı 6,6 bin olmuştur.

İzmir'in Ağustos itibariyle yıllık istihdam artışı 44 bin dolayında gerçekleşmiştir. İzmir'in sigortalı ücretli sayısı 754 binin üstüne çıkarken, payı ise yüzde 6,4 olarak gerçekleşmiştir. İzmir'de de mevsimsel nedenlerle Temmuz'dan Ağustos'a 20 bin dolayında istihdam kaybı kaydedilmiştir.

Üç büyük il dışında bırakıldığında, en yüksek istihdam artışı Antalya ve Bursa'da olmuştur. Ağustos 2011-2012 döneminde, 12 ayda 42 bin dolayında istihdam artışı yaşanan Antalya'da sigortalı ücretli sayısı 485 bin olarak gerçekleşmiş ve Antalya'nın payı yüzde 4,1 olmuştur. Sanayi merkezlerinden Bursa'da ise aynı dönemde 31 bin dolayında kayıtlı istihdam artışı gözlenmiş ve ilin sigortalı ücretli sayısı 553 bine yaklaşmıştır.

İstanbul'u çevreleyen sanayi ağırlıklı Kocaeli ve Tekirdağ illerinde de sigortalı ücretli sayısı 36 bin dolayında artmıştır. Suriye pazarındaki daralmaya rağmen Gaziantep, sigortalı ücretli sayısını son 12 ayda 35 bin artırarak toplamını 217 bine çıkarmıştır. Van, deprem sonrası yeniden inşa edilirken sigortalı ücretli sayısı Temmuz'a göre 10 bin azalsa da Ağustos'ta 74 bin olarak gerçekleşmiş ve geçen Ağustos'a göre artışı yüzde 48'i bulmuştur.

Şanlıurfa'da Kayıtlı Esnaf Yüzde 13 Arttı, Diyarbakır'da Yüzde 31 Azaldı

Kendi hesabına çalışan kayıtlı (esnaf) sayısı Ağustos 2012'de 1 milyon 937 bin dolayında saptanmıştır. Bu sayının üçte ikisinin ilk 15 ilde kayıtlıların bulunduğu görülmektedir. İstanbul, kayıtlı esnafın yüzde 24'ünü barındırmaktadır. Ankara ve İzmir yüzde 6,6'lık eşit paylarla ikinci ve üçüncü sıradadırlar. Antalya, kayıtlı esnaf istihdamında yüzde 4,3 ile dördüncü, Bursa ise yüzde 3,9 payla beşinci sıradadır.

Ağustos 2011-2012 döneminde kayıtlı esnaf sayısında artış 60,5 bini bulurken, Temmuz-Ağustos 2012 ayları arasında esnaf sayısı küçük bir azalma göstermiştir (1,6 bin kişi). Aynı dönemde mevsimsel etkiler dikkate alındığında 2,4 bin kişilik bir azalış gözlenmiştir. Ağustos 2011-2012 döneminde Ankara, Gaziantep, Şanlıurfa, Bursa ve Konya'da esnaf sayısında 2 ila 3 bin arasında artışlar yaşanmıştır.

Son 1 yılda oransal olarak kayıtlı esnaf sayısı en fazla yüzde 13,2 ile Şanlıurfa'da artmıştır. Diyarbakır'da ise son 1 yıldaki esnaf sayısı yüzde 30,7 azalmıştır.

Tablo 7. Kayıtlı Esnaf (4/b) Sayısı En Fazla Artan İller (Ağustos, 2012 – 2011, ilk 15 il)

İller	Kayıtlı Esnaf (4/b, Ağustos 2012)	Kayıtlı Esnaf (4/b, Temmuz 2012)	Kayıtlı Esnaf (4/b, Ağustos 2011)	Kayıtlı Esnaf Sayısındaki Fark (Ağustos 2012 - 2011)	Kayıtlı Esnaf Sayısındaki İlin Payı (%) (Ağustos 2012)	Artışta İlin Payı (%) (Ağustos 2012)	Değişim (%) (Ağustos 2012 - 2011)	Kayıtlı Esnaf Sayısındaki Fark (Ağustos - Temmuz 2012)*
İstanbul	463.513	467.055	426.216	37.297	23,9	61,6	8,8	116
Gaziantep	39.364	39.309	36.302	3.062	2,0	5,1	8,4	232
Şanlıurfa	24.302	24.278	21.460	2.842	1,3	4,7	13,2	46
Bursa	74.718	75.252	72.075	2.643	3,9	4,4	3,7	-462
Konya	55.930	56.203	53.919	2.011	2,9	3,3	3,7	213
Hatay	37.697	37.762	35.701	1.996	1,9	3,3	5,6	182
Manisa	33.888	33.842	32.115	1.773	1,7	2,9	5,5	198
Ankara	127.315	129.627	125.827	1.488	6,6	2,5	1,2	-1.579
Denizli	34.867	35.127	33.703	1.164	1,8	1,9	3,5	43
Afyon	15.941	15.784	14.976	965	0,8	1,6	6,4	121
Uşak	11.990	11.837	11.045	945	0,6	1,6	8,6	186
Aydın	34.783	34.969	33.925	858	1,8	1,4	2,5	-101
Kayseri	30.253	30.378	29.410	843	1,6	1,4	2,9	1
Tekirdağ	23.362	23.301	22.582	780	1,2	1,3	3,5	46
Mersin	43.962	44.265	43.277	685	2,3	1,1	1,6	-266
Türkiye Toplam	1.937.355	1.938.997	1.876.833	60.522			3,2	-2.438

Kaynak: Sosyal Güvenlik Kurumu (SGK), TEPAV

Kayıtlı Çiftçi Sayısı Yüzde 6 Azaldı

Ağustos 2012 itibarıyla sayıları 1 milyon 101 bin olarak saptanan kayıtlı çiftçi sayısı, 12 ay öncesine göre yüzde 6 gerilemiş ve yaklaşık 66 bin dolayında eksilmiştir. En çok kayıtlı çiftçi bulunan illerden Konya (yaklaşık 60 bin), kayıtlı çiftçilerin yüzde 5,4'ünü barındırmaktadır. İkinci sırada Antalya, sonra Mersin, Aydın, Şanlıurfa ve Adana gelmektedir. Ağustos 2011-2012 döneminde Şanlıurfa'da kayıtlı çiftçi sayısı 2,3 bin artmıştır. Aydın'da artış 1,7 bin, Antalya'da 1,3 bin olmuştur.

Tablo 8. Kayıtlı Çiftçi (4/b Tarım) Sayısı En Fazla Artan İller (Ağustos, 2012 – 2011, ilk 15 il)

İller	Kayıtlı Çiftçi (4/b, Ağustos 2012)	Kayıtlı Çiftçi (4/b, Temmuz 2012)	Kayıtlı Çiftçi (4/b, Ağustos 2011)	Kayıtlı Çiftçi Sayısındaki Fark (Ağustos 2012 - 2011)	Kayıtlı Çiftçi Sayısında İlin Payı (%) (Ağustos 2012)	Değişim (%) (Ağustos 2012 - 2011)	Kayıtlı Çiftçi Sayısındaki Fark (Ağustos – Temmuz 2012)*
Şanlıurfa	26.459	26.559	24.190	2.269	2,4	9,4	-2
Aydın	29.988	30.125	28.296	1.692	2,7	6,0	41
Antalya	52.853	52.048	51.519	1.334	4,8	2,6	830
Karaman	7.556	7.514	7.054	502	0,7	7,1	69
Kars	5.939	6.014	5.471	468	0,5	8,6	-3
Ardahan	4.504	4.494	4.167	337	0,4	8,1	29
Niğde	14.771	14.722	14.478	293	1,3	2,0	20
İstanbul	7.923	7.916	7.738	185	0,7	2,4	96
Mardin	10.929	11.008	10.756	173	1,0	1,6	4
Hakkari	1.006	961	855	151	0,1	17,7	41
Tunceli	1.568	1.535	1.451	117	0,1	8,1	8
Bingöl	1.504	1.418	1.396	108	0,1	7,7	53
Kilis	3.203	3.160	3.095	108	0,3	3,5	40
Iğdır	2.775	2.769	2.724	51	0,3	1,9	27
Siirt	3.038	3.035	2.991	47	0,3	1,6	6
Türkiye Toplam	1.101.083	1.103.984	1.166.692	-65.609		-5,6	387

Kaynak: Sosyal Güvenlik Kurumu (SGK), TEPAV

Kamu Çalışanı Sayısı En Çok Şanlıurfa ve Şırnak'ta Arttı

Ağustos 2011-2012 döneminde kamu çalışanı sayısının yüzde 3,6 artarak 2,6 milyonu geçtiği görülmektedir. Son 12 ayda gerçekleşen 91 bin kamu çalışanı artışının büyük çoğunluğunun Güneydoğu illerine ait olduğu görülmektedir. Şanlıurfa, Şırnak, Van, Diyarbakır, Batman, Hakkari ve Mardin illerinin kamu çalışanı artışları son 12 ayda 2 ila 4 bin arasında değişmiştir. Kamu personelindeki payı yüzde 14 ile en yüksek olan başkent Ankara'da ise yıllık artış 3 bine yakın gerçekleşmiştir.

Tablo 9. Kamu Çalışanı (4/c) Sayısı En Fazla Artan İller (Ağustos, 2012 – 2011, ilk 15 il)

İller	Kamu Çalışanı (4/c, Ağustos 2012)	Kamu Çalışanı (4/c, Temmuz 2012)	Kamu Çalışanı (4/c, Ağustos 2011)	Kamu Çalışanı Sayısındaki Fark (Ağustos 2012 - 2011)	Kamu Çalışanı Sayısındaki İlin Payı (%) (Ağustos 2012)	Artışta İlin Payı (%) (Ağustos 2012)	Değişim (%) (Ağustos 2012 - 2011)	Kamu Çalışanı Sayısındaki Fark (Ağustos - Temmuz 2012)*
Şanlıurfa	36.121	37.026	32.186	3.935	1,4	4,3	12,2	-93
Şırnak	18.711	20.730	15.754	2.957	0,7	3,2	18,8	-31
Ankara	369.934	374.714	367.107	2.827	14,2	3,1	0,8	-160
Van	31.745	33.229	28.956	2.789	1,2	3,1	9,6	17
Diyarbakır	52.648	54.457	49.893	2.755	2,0	3,0	5,5	96
Gaziantep	41.788	41.399	39.069	2.719	1,6	3,0	7,0	525
Antalya	56.704	56.770	54.324	2.380	2,2	2,6	4,4	168
Batman	16.984	16.932	14.816	2.168	0,7	2,4	14,6	309
Hakkari	15.998	16.790	13.897	2.101	0,6	2,3	15,1	187
Mardin	22.304	23.413	20.358	1.946	0,9	2,1	9,6	191
Erzurum	36.702	37.374	34.769	1.933	1,4	2,1	5,6	219
Ağrı	16.508	16.848	14.760	1.748	0,6	1,9	11,8	560
Yozgat	17.964	17.405	16.406	1.558	0,7	1,7	9,5	290
İstanbul	295.049	298.019	293.523	1.526	11,3	1,7	0,5	-1.382
Manisa	38.195	38.070	36.717	1.478	1,5	1,6	4,0	-26
Türkiye Toplam	2.600.540	2.613.791	2.509.484	91.056			3,6	1.407

Kaynak: Sosyal Güvenlik Kurumu (SGK), TEPAV

Ağustos 2012 itibariyle kamu personelinin yüzde 11,3'ünün bulunduğu İstanbul'da ise Temmuz'dan Ağustos'a 3 bin azalma yaşanmış ve sayı 295 bin olarak saptanmıştır. İzmir ise 137 bine yaklaşan kamu personeli ile toplamın yüzde 5,2'sine sahiptir.

Son 1 Yılda 100 Bin Yeni İşyeri Açıldı

Ağustos 2011-2012 döneminde SGK'ya bildirme veren işyeri sayısında 101 bine yakın artış yaşanmıştır. Böylece kayıtlı işyeri sayısı 1 milyon 495 bin olmuştur. Yıllık artış yüzde 7,2 olurken stoka eklenen işyeri sayısının aylık ortalaması 10 binin biraz altında gerçekleşmiştir.

Tablo 10. İşyeri Sayısı (4/a) En Fazla Artan Sektörler (Ağustos, 2012 – 2011, ilk 10 sektör)

Sektör Kodu (NACE Rev 2)	Sektör Adı	İşyeri Sayısı (4/a, Ağustos 2012)	İşyeri Sayısı (4/a, Temmuz 2012)	İşyeri Sayısı (4/a, Ağustos 2011)	İşyeri Sayısındaki Fark (Ağustos 2012 - 2011)	Artışta Sektörün Payı (%) (Ağustos 2012)	Değişim (%) (Ağustos 2012 - 2011)	İşyeri Sayısındaki Fark (Ağustos - Temmuz 2012)*
47	Perakende Ticaret	262.664	263.196	242.761	19.903	19,8	8,2	869
49	Kara ve Boru Hattı Taşımacılığı	113.597	113.964	103.361	10.236	10,2	9,9	-84
56	Yiyecek ve İçecek Hizmeti Faaliyetleri	73.259	73.560	64.982	8.277	8,2	12,7	401
82	Büro Yönetim ve Destek Faaliyetleri	43.292	43.439	37.401	5.891	5,8	15,8	95
46	Toptan Ticaret	95.695	95.563	89.917	5.778	5,7	6,4	243
43	Özel İnşaat Faaliyetleri	53.460	53.381	47.924	5.536	5,5	11,6	-51
45	Motorlu Kara Taşıtlarının Toptan ve Perakende Ticareti ve Onarımı	32.707	32.589	27.703	5.004	5,0	18,1	270
81	Bina ve Çevre Düzenleme Faaliyetleri	39.575	39.604	35.751	3.824	3,8	10,7	318
14	Giyim Eşyaları İmalatı	33.413	33.715	29.624	3.789	3,8	12,8	185
69	Hukuk ve Muhasebe Faaliyetleri	37.653	37.378	34.463	3.190	3,2	9,3	334
Tüm Sektörler		1.495.306	1.504.481	1.394.536	100.770		7,2	8.996

Kaynak: Sosyal Güvenlik Kurumu (SGK), TEPAV

Temmuz-Ağustos 2012 döneminde kayıtlı işyeri sayısında 10 bine yakın azalma görünmesine karşılık bunun mevsimsel etkilerle ilgisi olduğu, mevsimsellikten arındırıldığında aylık artışın 9 bine yaklaştığı gözlenmiştir.

Son 12 ayda kayıtlara giren yeni 101 bin dolayındaki işyerinin yüzde 20'ye yakınının perakende ticaret sektöründe olduğu, onu yüzde 10 ile taşımacılık işyerlerinin izlediği görülmektedir. Yeni işyerleri toplamında yaklaşık yüzde 8 pay ise yiyecek ve içecek hizmeti faaliyetleri işyerlerinin olmuştur. Toptan ticaret ile büro yönetim ve destek faaliyetleri işyerlerinin her biri ise toplamdan yaklaşık yüzde 6 pay almıştır.

Ağustos 2011’de 246 bin olan imalat işyerleri sayısı Ağustos 2012’de 261 bine yaklaşmış ve 12 ayda artış yaklaşık 14 bini bulmuştur. Bu artışta, ilk sırayı yüzde 27 payla giyim eşyaları imalatı sektörü almıştır. Yeni kayıtlı mobilya imalatı işyerlerinin de toplam imalattaki payı yüzde 14’ü geçmiştir. Kayıtlı yeni sanayi işyerlerinde tekstil ürünleri imalatı, üçüncü sırayı yüzde 10,4 payla alırken, dördüncü sırayı da gıda ürünleri imalatı yüzde 9,3 payla almış bulunmaktadır.

Tablo 11. İmalat Sanayide İşyeri Sayısı (4/a) En Fazla Artan Sektörler (Ağustos, 2012 – 2011, ilk 10 sektör)

Sektör Kodu (NACE Rev 2)	Sektör Adı	İşyeri Sayısı (4/a, Ağustos 2012)	İşyeri Sayısı (4/a, Temmuz 2012)	İşyeri Sayısı (4/a, Ağustos 2011)	İşyeri Sayısındaki Fark (Ağustos 2012 - 2011)	Artışta Sektörün Payı (%) (Ağustos 2012)	Değişim (%) (Ağustos 2012 - 2011)	İşyeri Sayısındaki Fark (Ağustos - Temmuz 2012) *
14	Giyim Eşyaları İmalatı	33.413	33.715	29.624	3.789	26,7	12,8	185
31	Mobilya İmalatı	18.378	18.436	16.353	2.025	14,3	12,4	148
13	Tekstil Ürünleri İmalatı	16.973	17.058	15.491	1.482	10,4	9,6	67
10	Gıda Ürünleri İmalatı	40.122	40.460	38.803	1.319	9,3	3,4	-80
28	Makine ve Ekipman İmalatı	16.475	16.562	15.461	1.014	7,1	6,6	-49
15	Deri ve İlgili Ürünler İmalatı	6.351	6.402	5.512	839	5,9	15,2	52
25	Fabrikasyon Metal Ürünleri	31.009	31.302	30.250	759	5,4	2,5	-71
23	Metalik Olmayan Ürünler İmalatı	13.078	13.114	12.369	709	5,0	5,7	55
22	Kauçuk ve Plastik Ürünler İmalatı	11.430	11.466	10.856	574	4,0	5,3	13
18	Kayıtlı Medyanın Basılması ve Çoğaltılması	9.301	9.359	8.882	419	3,0	4,7	32
Toplam İmalat Sanayi		260.831	262.774	246.646	14.185		5,8	166

Kaynak: Sosyal Güvenlik Kurumu (SGK), TEPAV

Son 1 Yılda İşyeri Sayısını En Fazla Artıran İller: Gaziantep, Adana ve Hatay

Yeni kayıtlı işyerlerinin, tıpkı istihdam artışında olduğu gibi, yüzde 33 oranında İstanbul'da kuruldukları görülmektedir. Yenilerle birlikte İstanbul'daki kayıtlı işyeri sayısı Ağustos 2012'de 436 bini geçmiş ve toplam işyerlerinin yüzde 29,2'sini bulmuştur.

Ankara'nın ise yenileriyle birlikte kayıtlı işyeri sayısı Ağustos 2012'de 117 bin olmuş ve payı yüzde 7,8'i bulmuştur. Ağustos 2012 sonunda İzmir'deki kayıtlı işyerlerinin sayısı ise 106 bin olurken, payı da yüzde 7,1 olmuştur.

Ağustos 2011-2012 döneminde yeni işyeri artışında ilk sırayı ise yaklaşık yüzde 12 ile Gaziantep almıştır. Onu benzer tempodaki artışlarla aynı bölgede, Adana ve Hatay izlemiştir. Bu durum, söz konusu illerdeki istihdam artış hızlarıyla da paralellik göstermektedir.

Tablo 12. İşyeri Sayısı (4/a) En Fazla Artan İller (Ağustos, 2012 – 2011, ilk 15 il)

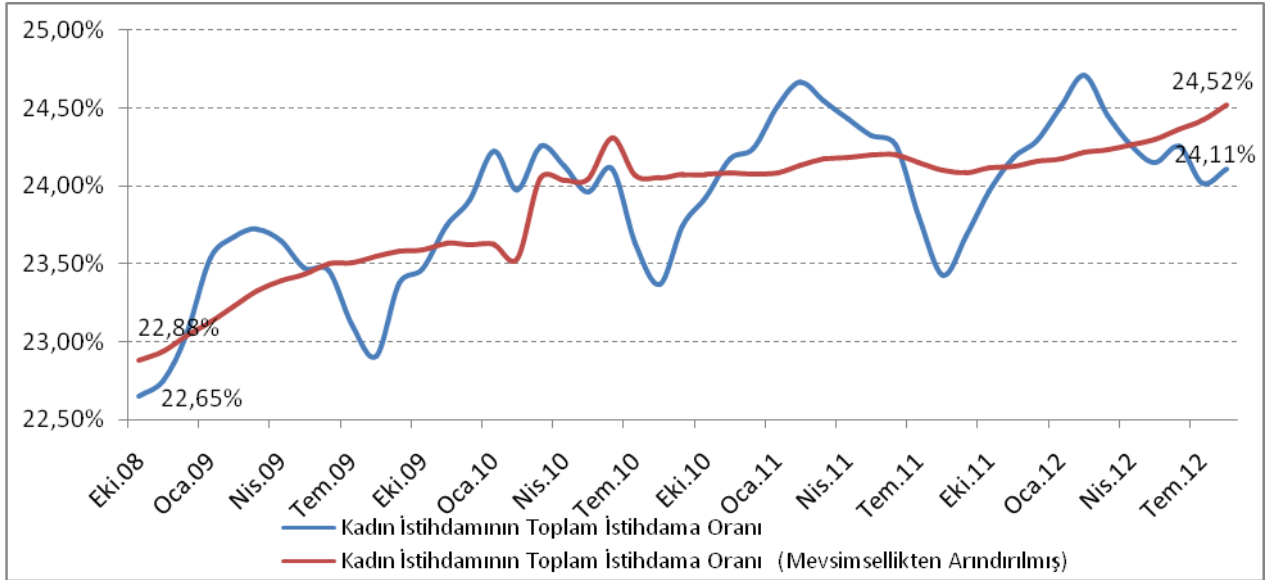
İller	İşyeri Sayısı (4/a, Ağustos 2012)	İşyeri Sayısı (4/a, Temmuz 2012)	İşyeri Sayısı (4/a, Ağustos 2011)	İşyeri Sayısındaki Fark (Ağustos 2012 - 2011)	İlin Toplam İşyeri Sayısındaki Payı (%) (Ağustos 2012)	Artışta İlin Payı (%) (Ağustos 2012)	Değişim (%) (Ağustos 2012 - 2011)	İşyeri Sayısındaki Fark (Ağustos - Temmuz 2012) *
İstanbul	436.159	437.877	402.983	33.176	29,2	32,9	8,2	2.242
Ankara	117.232	117.680	109.949	7.283	7,8	7,2	6,6	533
İzmir	106.206	106.763	99.787	6.419	7,1	6,4	6,4	403
Antalya	60.011	60.413	55.429	4.582	4,0	4,5	8,3	353
Bursa	60.994	61.257	56.902	4.092	4,1	4,1	7,2	255
Adana	34.861	35.069	31.509	3.352	2,3	3,3	10,6	-103
Gaziantep	26.578	26.696	23.820	2.758	1,8	2,7	11,6	219
Konya	36.291	36.799	33.591	2.700	2,4	2,7	8,0	182
Mersin	30.306	30.482	28.105	2.201	2,0	2,2	7,8	125
Kocaeli	35.281	35.559	33.291	1.990	2,4	2,0	6,0	68
Hatay	18.453	18.569	16.709	1.744	1,2	1,7	10,4	123
Muğla	30.955	31.296	29.263	1.692	2,1	1,7	5,8	109
Kayseri	24.325	24.472	22.710	1.615	1,6	1,6	7,1	113
Tekirdağ	18.963	19.027	17.418	1.545	1,3	1,5	8,9	127
Aydın	22.936	23.228	21.501	1.435	1,5	1,4	6,7	85
Türkiye Toplam	1.495.306	1.504.481	1.394.536	100.770			7,2	8.996

Kaynak: Sosyal Güvenlik Kurumu (SGK), TEPAV

Her 100 Yeni İşin 33'ü Kadınların Oldu

Ağustos 2011-2012 döneminde gerçekleşen 829 bin dolayındaki sigortalı ücretli istihdam artışında kadınların payı 274 bin ile üçte bire yakın gerçekleşmiştir. Yani, her 100 yeni kayıtlı istihdamdan 33'ü kadınların olmuştur. Ağustos 2011-2012 döneminde sigortalı ücretli kadın istihdamında yüzde 10,7 olarak gerçekleşen artış, 7,6 olan genel istihdam artışının 3,1 puan üstüne çıkmıştır. Böylece Ağustos 2012 itibariyle sigortalı ücretli kadın sayısı toplamı 2 milyon 825 bine yaklaşmış, toplamdaki payı da yüzde 24 olarak gerçekleşmiştir. Bununla beraber, Temmuz-Ağustos 2012 arasında sigortalı ücretli kadın sayısı 84 bin gerilemiş görünmektedir. Ancak bu gerileme mevsimsel etkilerle ilişkilendirildiğinde, gerçekte 27 bin artış olduğu görülmektedir.

Şekil 6. Aylara Göre Sigortalı Ücretli (4/a) Kadın İstihdamının Toplam İstihdama Oranı (Ekim 2008 – Ağustos 2012)



Kaynak: Sosyal Güvenlik Kurumu (SGK), TEPAV

Kadınların toplam sigortalı ücretliler içindeki payı 2010 ortalarından itibaren (mevsim etkisinden arındırılmış olarak) artış sürecine girmiştir. Ancak bu durum 2011 ortalarından itibaren yerini önce inişe bırakmış ve 2012 'de genellikle yatay seyretmiştir.

Kadın istihdamının Ekim 2008'den Ağustos 2012'ye kadar sigortalı ücretli içindeki payı yüzde 22,6'dan yüzde 24,1'e çıkmıştır. Bu 1,5 puanlık artış, kadının istihdama katılımı ve güvenceye kavuşması anlamında olumlu bir gelişmedir. Mevsimsel etkiler dikkate alındığında da, 3 yılda kadın istihdam oranınının 1,6 puan arttığı görülmektedir. Kadın istihdamı yaz aylarında azalmakta, buna karşılık kış ve ilkbahar aylarında artmaktadır.

Tablo 13. Sigortalı Ücretli (4/a) Kadın Çalışan Sayısı En Fazla Artan Sektörler (Ağustos, 2012 – 2011, ilk 10 sektör)

Sektör Kodu (NACE Rev 2)	Sektör Adı	Kadın İstihdamı (4/a, Ağustos 2012)	Kadın İstihdamı (4/a, Temmuz 2012)	Kadın İstihdamı (4/a, Ağustos 2011)	Kadın İstihdamındaki Fark (Ağustos 2012 - 2011)	Artışta Sektörün Payı (%) (Ağustos 2012)	Değişim (%) (Ağustos 2012 - 2011)	Kadın İstihdamındaki Fark (Ağustos - Temmuz 2012) *
47	Perakende Ticaret	384.806	388.530	346.213	38.593	14,1	11,1	1.844
14	Giyim Eşyaları İmalatı	199.579	206.444	178.201	21.378	7,8	12,0	340
82	Büro Yönetimi ve Destek Faaliyetleri	110.438	112.537	92.923	17.515	6,4	18,8	2.117
86	İnsan Sağlığı Hizmetleri	143.865	145.414	127.031	16.834	6,1	13,3	365
85	Eğitim	222.786	271.937	206.275	16.511	6,0	8,0	-3.003
56	Yiyecek ve İçecek Hizmeti Faaliyetleri	93.375	95.910	76.877	16.498	6,0	21,5	-69
10	Gıda Ürünleri	101.698	100.760	88.682	13.016	4,8	14,7	753
13	Tekstil Ürünleri İmalatı	120.091	120.419	107.228	12.863	4,7	12,0	1.192
55	Konaklama	81.252	82.006	69.088	12.164	4,4	17,6	-699
46	Toptan Ticaret	136.716	135.993	124.769	11.947	4,4	9,6	1.602
Tüm Sektörler		2.824.535	2.908.240	2.550.548	273.987		10,7	27.152

Kaynak: Sosyal Güvenlik Kurumu (SGK), TEPAV

Ağustos 2011-2012 döneminde kadınlar yine ağırlıklı hizmetler ve imalat sanayinin emek-yoğun kesimlerinde istihdam edilmişlerdir. Söz konusu 12 ayda perakende ticaret sektöründe sigortalı ücretli kadın sayısı 38,6 bin kişi artmıştır. Bu, toplam artıştan yüzde 14,1 pay demektir. İkinci sırayı giyim eşyaları imalatı izlemiş ve yıllık istihdam artışı 21 bini geçmiştir. Büro yönetimi ve destek faaliyetlerinde ise yıllık artış 17 bini geçmiştir. Kadınlara yaratılan istihdamdan sağlık ve eğitim sektörleri yüzde 6'şar pay almışlar ve toplamda 32 bin dolayında sigortalı ücretli kadın istihdam artışı olmuştur.

İmalat Sanayinde İşe Giren Her 2 Kadından 1'i Tekstil ve Hazır Giyimde

Ağustos 2011-2012 döneminde 274 bin artış gösteren kadın istihdamında imalat sanayi üçte bir oranında pay almıştır. Yaklaşık 74 bin kadına daha sigortalı ücretli istihdam yaratan imalat sanayi işyerlerinden giyim eşyaları imalatı yüzde 29'a yakın istihdam payı ile ilk sırayı alırken tekstil ürünleri imalatı işyerleri yüzde 17,4 payla ikinci sırayı almıştır. Böylece bir birine yakın bu iki faaliyet alanı kadınlara sağlanan istihdamda yüzde 46 pay sahibi olmuşlardır. Gıda ürünleri imalatı sektörü de yüzde 17,4 pay almıştır. Böylece bu üç geleneksel sektör, kadınlara sağlanan yeni istihdamda yüzde 63,5'lik büyüklüğe ulaşmıştır.

Tablo 14. İmalat Sanayide Sigortalı Ücretli (4/a) Kadın Çalışan Sayısı En Fazla Artan Sektörler (Ağustos, 2012 – 2011, ilk 10 sektör)

Sektör Kodu (NACE Rev 2)	Sektör Adı	Kadın İstihdamı (4/a, Ağustos 2012)	Kadın İstihdamı (4/a, Temmuz 2012)	Kadın İstihdamı (4/a, Ağustos 2011)	Kadın İstihdamındaki Fark (Ağustos 2012 - 2011)	Artışta Sektörün Payı (%) (Ağustos 2012)	Değişim (%) (Ağustos 2012 - 2011)	Kadın İstihdamındaki Fark (Ağustos - Temmuz 2012) *
14	Giyim Eşyaları İmalatı	199.579	206.444	178.201	21.378	28,5	12,0	340
10	Gıda Ürünleri İmalatı	101.698	100.760	88.682	13.016	17,4	14,7	753
13	Tekstil Ürünleri İmalatı	120.091	120.419	107.228	12.863	17,2	12,0	1.192
25	Fabrikasyon Metal Ürünleri	41.770	42.473	37.483	4.287	5,7	11,4	-10
22	Kauçuk ve Plastik Ürünler İmalatı	28.631	28.986	24.733	3.898	5,2	15,8	314
29	Motorlu Kara Taşıtı ve Römork İmalatı	13.874	13.386	11.228	2.646	3,5	23,6	478
27	Elektrikli Teçhizat İmalatı	17.039	16.887	14.561	2.478	3,3	17,0	256
31	Mobilya İmalatı	13.936	14.207	11.541	2.395	3,2	20,8	-141
23	Metalik Olmayan Ürünler İmalatı	22.504	23.079	20.581	1.923	2,6	9,3	-648
28	Makine ve Ekipman İmalatı	23.380	23.978	21.583	1.797	2,4	8,3	-81
Toplam İmalat Sanayi		703.440	713.148	628.495	74.945		11,9	7.126

Kaynak: Sosyal Güvenlik Kurumu (SGK), TEPAV

Kadına Yeni İstihdamın Yüzde 47'si 3 Büyük İlde Gerçekleşti

Ağustos 2011-2012 dönemindeki 274 binlik sigortalı ücretli kadın istihdam artışının yüzde 31'ini oluşturan yaklaşık 85 bini İstanbul'da gerçekleşmiştir. Ankara, yaratılmış işlerden yüzde 7,2 pay alırken, İzmir'in payı yüzde 7'ye yakın olmuştur. Böylece kadınlara istihdamın yüzde 47'ye yakını, 3 büyük ilde yaratılmıştır. Bunları Bursa, Antalya ve Kocaeli'ndeki kadın istihdamları izlemiştir. Bursa'da, 1 yılda 15 bin, Antalya'da 14 bin dolayında, Kocaeli'nde de 7 bin dolayında kadına, sigortalı iş sağlanmıştır.

Tablo 15. Sigortalı Ücretli (4/a) Kadın Çalışan Sayısı En Fazla Artan İller (Ağustos, 2012 – 2011, ilk 15 il)

İller	Kadın İstihdamı (4/a, Ağustos 2012)	Kadın İstihdamı (4/a, Temmuz 2012)	Kadın İstihdamı (4/a, Ağustos 2011)	Kadın İstihdamındaki Fark (Ağustos 2012 - 2011)	İldeki Kadın İstihdamının Toplam İstihdama Oranı (%) (Ağustos 2012)	Artışta İlin Payı (%) (Ağustos 2012)	Değişim (%) (Ağustos 2012 - 2011)	Kadın İstihdamındaki Fark (Ağustos - Temmuz 2012)*
İstanbul	983.794	991.166	898.803	84.991	28,8	31,0	9,5	7.241
Ankara	251.738	263.545	232.080	19.658	26,2	7,2	8,5	-434
İzmir	220.227	225.344	201.861	18.366	29,2	6,7	9,1	1.279
Bursa	150.519	152.650	135.481	15.038	27,2	5,5	11,1	1.339
Antalya	130.261	132.575	116.574	13.687	26,8	5,0	11,7	1.045
Kocaeli	78.466	81.859	71.017	7.449	20,4	2,7	10,5	679
Manisa	45.308	46.144	39.197	6.111	23,4	2,2	15,6	646
Muğla	45.635	46.687	39.913	5.722	24,4	2,1	14,3	434
Tekirdağ	58.479	59.012	53.185	5.294	27,9	1,9	10,0	514
Adana	50.841	51.757	46.092	4.749	20,5	1,7	10,3	110
Gaziantep	28.647	29.217	23.992	4.655	13,1	1,7	19,4	753
Kayseri	30.034	31.632	25.603	4.431	16,0	1,6	17,3	270
Konya	33.289	40.044	28.870	4.419	14,1	1,6	15,3	338
Denizli	49.664	49.165	45.270	4.394	30,4	1,6	9,7	271
Aydın	34.446	35.438	30.408	4.038	26,7	1,5	13,3	282
Türkiye Toplam	2.824.535	2.908.240	2.550.548	273.987	24,1		10,7	27.152

Kaynak: Sosyal Güvenlik Kurumu (SGK), TEPAV

İşsizlik Maaşı Alanlar Azalıyor

Ağustos 2012 itibariyle İŞKUR'dan işsizlik ödeneği almaya hak kazananların sayısı 21,1 bin olarak gerçekleşmiştir. İşsizlik ödeneğine hak kazanmanın birçok koşula bağlı olduğu Türkiye'de, Aralık 2011'den Ocak 2012'ye işsizlik ödeneği alanlar 27 binden 39 bine çıkarak yüzde 44 artarken Şubat 2012'de tekrar 26 bin dolayına, Mayıs'ta da 24 bin dolayına düşmüştür. Temmuz 2012'de 29,3 bine ulaşmakla beraber, Ağustos'ta sayı 21 bin dolayına gerilemiştir.

Ağustos 2011-2012 döneminde işsizlik ödeneği alanların sayısı bin kişi azalmıştır. İzmir'de Ağustos 2012'de işsizlik ödeneği alanlar 1,6 bin kişiye kadar inse de, İzmir ilk sırada gelmektedir. İzmir'i, Manisa ve Mersin izlemektedir.

Tablo 16. İşsizlik Ödeneği Alan Kişi Sayısı En Fazla Artan İller (Ağustos, 2012 – 2011, ilk 15 il)

İller	Ağustos 2012	Temmuz 2012	Ağustos 2011	Fark (Ağustos 2012 - 2011)	İlin İşsizlik Ödeneği Alan Kişiler İçerisindeki Payı (%) (Ağustos 2012)	Değişim (%) (Ağustos 2012 - 2011)
Erzurum	194	97	74	120	0,9	162,2
Mersin	390	541	275	115	1,8	41,8
Bilecik	134	133	48	86	0,6	179,2
Şanlıurfa	160	202	94	66	0,8	70,2
Manisa	400	423	348	52	1,9	14,9
Van	129	202	79	50	0,6	63,3
İzmir	1.603	2.011	1.559	44	7,6	2,8
Kırşehir	83	46	42	41	0,4	97,6
Artvin	78	72	42	36	0,4	85,7
Edirne	137	125	101	36	0,6	35,6
Samsun	269	327	237	32	1,3	13,5
Bolu	89	98	60	29	0,4	48,3
Sakarya	312	446	283	29	1,5	10,2
Muğla	180	183	152	28	0,9	18,4
Burdur	48	57	23	25	0,2	108,7
Türkiye Toplam	21.120	29.328	22.166	-1.046		-4,7

Kaynak: Türkiye İş Kurumu (İŞKUR), TEPAV