

GİRİŞ

TEPAV İstihdam İzleme Bülteni, Sosyal Güvenlik Kurumu (SGK), Türkiye İstatistik Kurumu (TÜİK) ve Türkiye İş Kurumu (İŞKUR) verilerinin bir araya getirilerek kayıtlı istihdama ilişkin büyük resmin ortaya konmasını, ayrıca istihdamın kısa ve orta vadeli eğilimlerinin tespit edilmesini hedeflemektedir.

TEPAV İstihdam İzleme Bülteni'nde, yukarıda bahsedilen kaynaklardan derlenen verilerle yapılan analizler yayınlanmaktadır. Bültende yer almayan özet tablolar, TEPAV web sitesinden zaman serileri halinde araştırmacıların kullanımına sunulmaktadır. Bültende mevcut dönem verileri önceki yılın aynı dönemiyle karşılaştırılmıştır. İşgücü piyasasında mevsimsel etkiler olduğu için mevsimsellikten arındırma işlemi yapılarak bir önceki ay ile karşılaştırmalara da yer verilmiştir.

İÇİNDEKİLER

ÖZET	3
İşsizlikte Artış Belirginleşiyor	7
Kamu İstihdamı Yine Önde	8
3 Milyon Tarım Dışı Ücretli Kayıt Dışı Çalışıyor	9
Son 1 Yılda Sigortalı Çalışan Sayısı 1,1 Milyon Arttı.....	10
Kayıtlı Esnaf Sayısı Artarken Kayıtlı Çiftçi Sayısı Azalıyor	12
Kamu Çalışanı Sayısı Yüzde 3 Arttı.....	13
Yiyecek ve İçecek Hizmetlerinde İstihdam Son 1 Ayda 24 Bin Arttı	14
İstihdam En Fazla Atık Maddelerin Değerlendirilmesi Sektöründe Azalıyor	16
Son 1 Yılda İstihdamını En Çok Otomotiv Sektörü Artırdı	17
Gaziantep İstihdam Artışında Kocaeli, Bursa, Konya ve Adana'yı Geride Bıraktı	18
Kayıtlı Esnaf Sayısı En Çok Şanlıurfa Artırdı	19
Toplam Çiftçi Sayısı Son 1 Yılda Konya Kadar Azaldı	20
Kamuda Çalışmaya Başlayan Her 10 Çalışandan 1'i Ankara'da	22
Her 5 İşyerinden 1'i Perakendede Açılıyor	23
Son 1 Ayda İstanbul'da 4 Binden Fazla İşyeri Açıldı	25
Kadın İstihdam Artışı Genel Artışın Üzerinde Gerçekleşti	26
İmalat Sanayindeki İstihdam Artışında Kadınlar Genele 5 Puan Fark Arttı	28
Kadın İstihdamını En Çok Konya Artırdı.....	29
İşsizlik Ödeneği Alan Sayısı Değişmedi	30

TABLO ve ŞEKİLLER

Tablo 1. Mevsimsellikten Arındırılmış İşgücü, İstihdam ve İşsizlik (Eylül, 2011 - 2012) (Bin kişi).....	7
Şekil 1. Artmış İstihdamın Sektörlere Dağılımı (Eylül, 2011 - 2012) (Bin kişi).....	8
Tablo 2. Sigortalı Çalışan Sayısı (Eylül, 2009 - 2012).....	10
Şekil 2. Aylara Göre Sigortalı Çalışan Sayısı (Ekim 2008=100 olarak endekslenmiştir)	11
Şekil 3. Aylara Göre Sigortalı Ücretli (4/a) Çalışan Sayısı (Ekim 2008=100 olarak endekslenmiştir)	11
Şekil 4. Aylara Göre Kayıtlı Esnaf (4/b) Sayısı (Ekim 2008=100 olarak endekslenmiştir)	12
Şekil 5. Aylara Göre Kayıtlı Çiftçi (4/b Tarım) Sayısı (Ekim 2008=100 olarak endekslenmiştir).....	13
Şekil 6. Aylara Göre Kamu Çalışanı (4/c) Sayısı (Ekim 2008=100 olarak endekslenmiştir).....	14
Tablo 3. Sigortalı Ücretli (4/a) Çalışan Sayısı En Fazla Artan Sektörler (Eylül, 2012 – 2011, ilk 10 sektör)	15
Tablo 4. Sigortalı Ücretli (4/a) Çalışan Sayısı En Fazla Azalan Sektörler (Eylül, 2012 – 2011, ilk 10 sektör)	16
Tablo 5. İmalat Sanayinde Sigortalı Ücretli (4/a) Çalışan Sayısı En Fazla Artan Sektörler (Eylül, 2012 – 2011, ilk 10 sektör)	17
Tablo 6. Sigortalı Ücretli (4/a) Çalışan Sayısı En Fazla Artan İller (Eylül, 2012 – 2011, ilk 15 il)	18
Tablo 7. Kayıtlı Esnaf (4/b) Sayısı En Fazla Artan İller (Eylül, 2012 – 2011, ilk 15 il).....	20
Tablo 8. Kayıtlı Çiftçi (4/b Tarım) Sayısı En Fazla Artan İller (Eylül, 2012 – 2011, ilk 15 il)	21
Tablo 9. Kamu Çalışanı (4/c) Sayısı En Fazla Artan İller (Eylül, 2012 – 2011, ilk 15 il)	22
Tablo 10. İşyeri Sayısı (4/a) En Fazla Artan Sektörler (Eylül, 2012 – 2011, ilk 10 sektör).....	23
Tablo 11. İmalat Sanayide İşyeri Sayısı (4/a) En Fazla Artan Sektörler (Eylül, 2012 – 2011, ilk 10 sektör)	24
Tablo 12. İşyeri Sayısı (4/a) En Fazla Artan İller (Eylül, 2012 – 2011, ilk 15 il).....	25
Şekil 7. Aylara Göre Sigortalı Ücretli (4/a) Kadın İstihdamının Toplam İstihdama Oranı (Ekim 2008 – Eylül 2012)	26
Tablo 13. Sigortalı Ücretli (4/a) Kadın Çalışan Sayısı En Fazla Artan Sektörler (Eylül, 2012 – 2011, ilk 10 sektör)	27
Tablo 14. İmalat Sanayinde Sigortalı Ücretli (4/a) Kadın Çalışan Sayısı En Fazla Artan Sektörler (Eylül, 2012 – 2011, ilk 10 sektör)	28
Tablo 15. Sigortalı Ücretli (4/a) Kadın Çalışan Sayısı En Fazla Artan İller (Eylül, 2012 – 2011, ilk 15 il)	29
Tablo 16. İşsizlik Ödeneği Alan Kişi Sayısı En Fazla Artan İller (Eylül, 2012 – 2011, ilk 15 il)	30

ÖZET

Genel Eğilimler

- Eylül 2012'de kayıtlı istihdam 17 milyon 718 bin olmuştur.
- Kayıtlı istihdam Eylül 2012'de, 2011'in aynı dönemine göre yüzde 6,6 artmıştır. Bu artış, 1 milyon 98 bin ilave istihdama karşılık gelmektedir.
- Kayıtlı istihdam artışının yüzde 91,8'i sigortalı ücretli (4/a), yüzde 1,3'ü kendi hesabına çalışan (4/b) ve yüzde 6,9'u ise kamu görevlileri (4/c) sayısındaki artıştan kaynaklanmıştır.
- Mevsimsellikten arındırılmış serilerde kayıtlı istihdam Eylül 2012'de bir önceki aya göre yüzde 0,7 artmıştır. Bu artış, yaklaşık 131,6 bin ilave istihdama karşılık gelmektedir.

Sektörel Değerlendirmeler

- Eylül 2012'de tüm sektörlerde 12 milyon 69 bin kişi sigortalı ücretli olarak istihdam edilmiştir. İmalat sanayindeki sigortalı ücretli istihdam ise 3 milyon 326 bin kişi olmuştur.
- Geçtiğimiz 12 ayda sigortalı ücretli sayısındaki artış yüzde 9,1 olmuştur. İmalat sanayindeki artış ise yüzde 7 olmuş ve genel artışın 2,1 puan gerisinde kalmıştır.
- Son 12 ayda 1 milyon 7 bin artan sigortalı ücretli sayısının yüzde 21,7'si imalat sanayinden gelmiştir. 218,3 bin kişi imalat sanayinde iş edinmiştir.
- Toplam sigortalı ücretli (4/a) sayısında, Eylül 2012'de bir önceki yılın aynı dönemine göre gerçekleşen artışta yüzde 10,9 ile bina inşaatı (109 bin), yüzde 8,5 ile perakende ticaret (86 bin) ve yüzde 6 ile de özel inşaat faaliyetleri (60 bin) pay sahibi olan en önemli üç sektör olarak ortaya çıkmaktadır.
- Eylül 2012'de 2011'in aynı ayına göre toplam sigortalı ücretli (4/a) sayısı en fazla azalan sektörlerin başında yaklaşık 5,7 bin istihdam düşüşü ile atık maddelerinde değerlendirilmesi (yüzde 10), 5,2 bin ile kumar ve müşterek bahis faaliyetleri (yüzde 22), 3,4 bin ile veterinerlik hizmetleri (yüzde 22) gelmektedir.
- İmalat sanayinde sigortalı ücretli çalışan sayısında, Eylül 2012'de bir önceki yılın aynı dönemine göre gerçekleşen yaklaşık 218 binlik artışın, yüzde 20,5'i tekstil ürünleri imalatı (45 bin), yüzde 19,6'sı giyim eşyaları imalatı (43 bin) ve yüzde 11,8'i gıda ürünleri imalatı (26 bin) sektörlerinden gelmektedir.
- Mevsimsellikten arındırılmış serilerde toplam sigortalı ücretli (4/a) istihdamı Eylül 2012'de bir önceki aya göre yaklaşık 125 bin artmıştır. İstihdamın en fazla arttığı sektörlerin başında 23,7 bin ile yiyecek ve içecek hizmeti faaliyetleri, 15,9 bin kişi ile büro yönetimi ve destek faaliyetleri, 14,5 bin kişi ile bina inşaatı sektörleri gelmektedir.

- İmalat sanayinde ise mevsimsellikten arındırılmış serilerde sigortalı ücretli istihdamı Eylül 2012'de bir önceki aya göre yaklaşık 72 bin artmıştır. İstihdamın en fazla arttığı sektörlerin başında 30,6 bin kişi ile gıda ürünleri imalatı, 8,2 bin ile tekstil ürünleri imalatı ve 7,6 bin kişi ile makine ve ekipman kurulumu ve onarımı ile giyim eşyaları imalatı sektörleri gelmektedir.

İl Bazında Değerlendirmeler

- Eylül 2012'de il bazında sigortalı ücretli (4/a) istihdamın en fazla olduğu 3 il, 3 milyon 499 bin ile İstanbul (yüzde 29), 1 milyon ile Ankara (yüzde 8,3) ve 767 bin ile de İzmir (yüzde 6,4) olarak sıralanmaktadır.
- Sigortalı ücretli (4/a) istihdamın en az olduğu 5 il ise Bayburt, Ardahan, Kilis, Tunceli ve Hakkari'dir.
- Eylül 2012'de il bazında kayıtlı esnaf (4/b) sayısının en fazla olduğu 3 il, 471 bin ile İstanbul (yüzde 24,3), 129 bin ile Ankara (yüzde 6,6) ve 119 bin ile de İzmir (yüzde 6,1) olarak sıralanmaktadır.
- Kayıtlı esnaf (4/b) sayısının en az olduğu 5 il ise Bayburt, Tunceli, Ardahan, Gümüşhane ve Bingöl'dür.
- Eylül 2012'de il bazında kayıtlı çiftçi (4/b) sayısının en fazla olduğu 3 il, 59 bin ile Konya (yüzde 5,4), 52 bin ile Antalya (yüzde 4,7) ve 50 bin ile de Manisa (yüzde 4,5) olarak sıralanmaktadır.
- Kayıtlı çiftçi (4/b) sayısının en az olduğu 5 il ise Hakkari, Bartın, Şırnak, Bingöl ve Tunceli'dir.
- Eylül 2012'de il bazında kamu çalışanı (4/c) sayısının en fazla olduğu 3 il, 376 bin ile Ankara (yüzde 14,4), 301 bin ile İstanbul (yüzde 11,5) ve 138 bin ile de İzmir (yüzde 5,3) olarak sıralanmaktadır.
- Kamu çalışanı (4/c) sayısının en az olduğu 5 il ise Bayburt, Ardahan, Kilis, Iğdır ve Gümüşhane'dir.
- Eylül 2012'de bir önceki yılın aynı dönemine göre gerçekleşen toplam sigortalı ücretli (4/a) çalışan artışında yüzde 27,3 pay ile İstanbul (275 bin), yüzde 7,3 pay ile Ankara (74 bin), yüzde 4,6 pay ile İzmir (46 bin), yüzde 4,5 pay ile Antalya (45 bin) ve yüzde 3,8 pay ile Gaziantep (38 bin) en önemli 5 il olarak sıralanmaktadır.
- Son 1 yılda, sigortalı istihdamı (4/a) en fazla artan 15 il arasında, Van (yüzde 50,2), Gaziantep (yüzde 20,2), Kahramanmaraş (yüzde 14,9), Hatay (yüzde 12,5) ve Konya (yüzde 12) en yüksek istihdam artış oranını yakalayan ilk beş il olarak öne çıkmaktadır.
- Son 1 yılda, kayıtlı esnaf (4/b) sayısı en fazla artan 15 il arasında, Şanlıurfa (yüzde 14), İstanbul (yüzde 10,6), Gaziantep (yüzde 9,6), Manisa (yüzde 7,1) ve Bursa (yüzde 6) en yüksek kayıtlı esnaf artış oranını yakalayan ilk beş il olarak öne çıkmaktadır.
- Son 1 yılda, kayıtlı çiftçi (4/b) sayısı en fazla artan 15 il arasında, Erzincan (yüzde 13), Hakkari (yüzde 10,6), Şanlıurfa (yüzde 8,7), Mardin (yüzde 8,5) ve Kars (yüzde 7,4) en yüksek kayıtlı çiftçi artış oranını yakalayan ilk beş il olarak öne çıkmaktadır.

- Kamu çalışanı (4/c) sayısına bakıldığında ise son 1 yılda, sayısı en fazla artan 15 il arasında, Şanlıurfa (yüzde 9,4), Gaziantep (yüzde 6,2), Kahramanmaraş (yüzde 5,9), Denizli (yüzde 5,6) ve Antalya (yüzde 5,3) en yüksek kamu çalışanı artış oranını yakalayan ilk beş il olarak öne çıkmaktadır.
- Mevsimsellikten arındırılmış serilerde toplam sigortalı ücretli (4/a) istihdamı Eylül 2012'de bir önceki aya göre en fazla artan illerin başında 36,6 bin yeni istihdam ile İstanbul, 16,6 bin ile Ankara ve 11,4 bin ile Zonguldak gelmektedir.

İşyeri Bazında Değerlendirmeler

- Eylül 2012'de Türkiye'de toplam 1 milyon 525 bin işyeri bulunmaktadır. Türkiye'deki işyerlerinin yüzde 29'u İstanbul'da (442 bin), yüzde 7,8'i Ankara'da (119 bin) ve yüzde 7,1'i de İzmir'de (108 bin) faaliyet göstermektedir.
- İşyeri sayısı en az olan iller ise Bayburt, Ardahan, Kilis, Tunceli ve Hakkari olarak sıralanmaktadır.
- Türkiye genelinde Eylül 2011'den Eylül 2012'e 111 bin işyeri açılmıştır. İşyeri sayısı yüzde 7,9 artmıştır. Sektör bazında bu artışta en yüksek payı yüzde 18 ile perakende ticaret (20 bin), yüzde 10,3 ile kara ve boru hatta taşımacılığı (11,4 bin) ve yüzde 8,4 ile de yiyecek ve içecek hizmeti faaliyetleri (9,3 bin) sektörleri almıştır.
- Eylül 2012'de bir önceki yılın aynı dönemine göre gerçekleşen işyeri artışında en büyük payı yüzde 31,6 ile İstanbul (35 bin) almıştır. İstanbul'u yüzde 7,3 ile Ankara (8 bin), yüzde 6,1 ile İzmir (6,7 bin), yüzde 4,4 ile Antalya (4,8 bin) ve yüzde 4 ile Bursa (4,4 bin) izlemiştir.
- 1 yılda, işyeri sayısı en fazla artan 15 il arasında, oransal olarak en fazla artış yüzde 11,8 ile Gaziantep'te olmuştur. Gaziantep'i yüzde 10,7 ile Hatay, yüzde 10 ile Adana, yüzde 9,2 ile Tekirdağ ve yüzde 9 ile Konya takip etmiştir.
- Mevsimsellikten arındırılmış serilerde Eylül 2012'de bir önceki aya göre yaklaşık 14 bin yeni işyeri açılmıştır. İşyeri sayısı en fazla artan illerin başında 4,2 bin yeni işyeri ile İstanbul ilk sırada yer alıyor. İstanbul'u 925 işyeri ile Ankara ve 674 işyeri ile Kocaeli takip etmektedir.
- Mevsimsellikten arındırılmış serilerde işyeri sayısı Eylül 2012'de bir önceki aya göre en fazla artan sektörler kara ve boru hattı taşımacılığı (2,8 bin), yiyecek ve içecek hizmeti faaliyetleri (2,7 bin) ve perakende ticaret (1,9 bin) olarak sıralanmaktadır.

Kadın İstihdamı Üzerine Değerlendirmeler

- Sigortalı ücretli çalışanlar içinde kadınların oranı Eylül 2012’de yüzde 24,3 (2 milyon 928 bin) olarak gerçekleşmiştir. 1 milyon 7 binlik toplam sigortalı ücretli artışının 309 bini (yüzde 30,6’sı) kadın istihdamından gelmiştir.
- Eylül 2012’de kadın istihdam oranının en fazla olduğu ilk 5 il Denizli (yüzde 30,6), Edirne (yüzde 30), İzmir (yüzde 29,6), Düzce (yüzde 29,1) ve İstanbul’dur (yüzde 29).
- Kadın istihdam oranının en az olduğu 5 il ise Van (yüzde 6,8), Şırnak (yüzde 7,1), Siirt (yüzde 7,7), Bitlis (yüzde 7,9) ve Hakkari ve Mardin’dir (yüzde 8,8).
- Son 1 yılda, sigortalı ücretli kadın istihdamı en fazla artan 15 il arasında, Konya (yüzde 19,2), Gaziantep (yüzde 18,9), Sakarya (yüzde 18,8), Kocaeli (yüzde 14,6) ve Muğla (yüzde 13,3) en yüksek kadın istihdamı artış oranını yakalayan ilk beş il olarak öne çıkmaktadır.
- Kadın istihdamındaki payı en yüksek olan 3 sektör yüzde 13,2 ile perakende ticaret (387 bin), yüzde 8,2 ile eğitim (241 bin) ve yüzde 7 ile giyim eşyaları imalatı (205 bin) sektörleridir.
- Eylül 2012-2011 döneminde kadın sigortalı ücretli istihdamı artışında en fazla payı olan sektörlerin başında yüzde 12 ile perakende ticaret (37 bin), yüzde 8 ile eğitim (25 bin) ve yüzde 7,7 ile giyim eşyaları imalatı (24 bin) sektörleri gelmektedir.
- Öte yandan Eylül 2012-2011 döneminde kadın sigortalı ücretli istihdamının en fazla azaldığı sektörler 2,5 bin ile veterinerlik hizmetleri (yüzde 28,2), 1,6 bin ile reklamcılık ve pazar araştırması (yüzde 6,3) ve 1,4 bin ile elektrik, gaz, buhar ve hava sistemleri üretimi ve dağıtımı (yüzde 12,8) sektörleri olarak sıralanmaktadır.
- İmalat sanayide kadın istihdamındaki payı en yüksek olan 3 sektör yüzde 28,3 ile giyim eşyaları imalatı (205 bin), yüzde 16,9 ile tekstil ürünleri imalatı (123 bin) ve yüzde 15,2 ile gıda ürünleri imalatı (110 bin) sektörleridir.
- Mevsimsellikten arındırılmış serilerde sigortalı ücretli kadın istihdamı Eylül 2012’de bir önceki aya göre en fazla artan sektörlerin başında 5,2 yeni istihdam ile insan sağlığı hizmetleri, 3,8 bin ile giyim eşyaları imalatı ve 3,7 bin ile eğitim sektörü gelmektedir.
- Mevsimsellikten arındırılmış serilerde sigortalı ücretli kadın istihdamı Eylül 2012’de bir önceki aya göre en fazla artan illerin başında 17,4 bin yeni istihdam ile İstanbul, 7,4 bin Ankara ve 4 bin ile Kocaeli gelmektedir. Bu illeri Antalya, İzmir, Sakarya ve Bursa izlemektedir.

İşsizlikte Artış Belirginleşiyor

2012'nin ilk 9 ayı için belirlenen yüzde 2,6 oranındaki düşük büyüme etkisini işgücü-istihdam-ışsızlık üstünde de hissettirmeye başladı. Türkiye İstatistik Kurumu (TÜİK) tarafından açıklanan mevsimsel etkilerden arındırılmış Eylül 2012 işgücü-istihdam verileri, Eylül 2011'e göre işgücü pazarına son 12 ayda 862 bin kişinin katıldığını, iş arayanlardan 723 binine iş bulunduğunu gösteriyor. Bu durumda işsiz sayısının da 12 ay öncesine göre 139 bin arttığı ve işsizlik oranının 0,2 puan artarak yüzde 9,4'e çıktığı görülmektedir.

Tablo 1. Mevsimsellikten Arındırılmış İşgücü, İstihdam ve İşsizlik (Eylül, 2011 - 2012) (Bin kişi)

Aylar	İşgücü	İstihdam	İşsiz	İşgücüne Katılma Oranı (%)	İstihdam Oranı (%)	İşsizlik Oranı (%)
Eylül 2011	26.760	24.296	2.464	49,7	45,1	9,2
Ekim 2011	26.798	24.302	2.497	49,7	45,1	9,3
Kasım 2011	26.882	24.415	2.467	49,8	45,2	9,2
Aralık 2011	26.760	24.288	2.472	49,4	44,9	9,2
Ocak 2012	26.880	24.470	2.411	49,5	45,1	9,0
Şubat 2012	26.838	24.403	2.435	49,4	44,9	9,1
Mart 2012	26.924	24.473	2.450	49,5	45,0	9,1
Nisan 2012	27.092	24.637	2.455	49,7	45,2	9,1
Mayıs 2012	27.203	24.741	2.462	49,8	45,3	9,0
Haziran 2012	27.189	24.752	2.437	49,7	45,3	9,0
Temmuz 2012	27.156	24.662	2.494	49,6	45,0	9,2
Ağustos 2012	27.240	24.729	2.512	49,7	45,1	9,2
Eylül 2012	27.622	25.019	2.603	50,3	45,6	9,4
Eylül 2011-2012 (Fark)	862	723	139			
Eylül 2011-2012 (%)	3,2	3,0	5,6			
Ağustos-Eylül 2012 (Fark)	382	290	91			

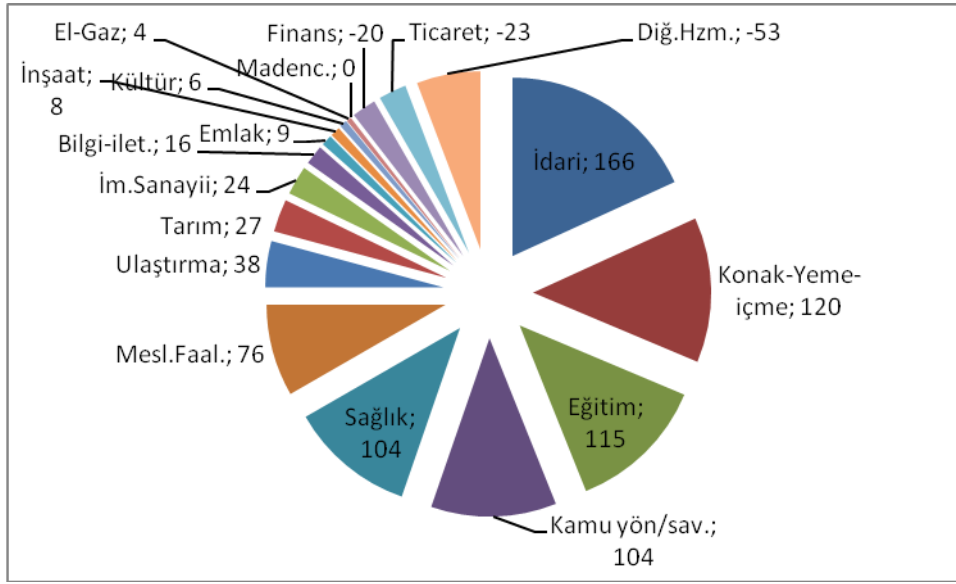
Kaynak: Türkiye İstatistik Kurumu (TÜİK) Hanehalkı İşgücü Araştırması

Ekonomideki bu yavaşlama, özellikle tarım, sanayi, inşaat, ticaret gibi üretim ve üretimle doğrudan ilgili sektörlerde istihdam azalışına neden olurken, kamu istihdamı ağırlıklı hizmet istihdamının artışı ile bu düşüş bir ölçüde telafi edilmiş görünmektedir.

Kamu İstihdamı Yine Önde

Eylül 2011-2012 döneminde sağlanmış görünen 723 bin istihdamın sektörel dağılımı; ekonomik faaliyetlerle doğrudan ilgisi olmayan hizmetler sektörünün, azalmakta olan istihdamı telafi edici rol oynadığını ortaya koyuyor. Sanayi, inşaat, hatta ticaret gibi sektörler, bekleneceği gibi, düşük büyümeye paralel olarak, istihdam yaratmada geride kalmıştır.

Şekil 1. Artmış İstihdamın Sektörlere Dağılımı (Eylül, 2011 - 2012) (Bin kişi)



Kaynak: Türkiye İstatistik Kurumu (TÜİK) Hanehalkı İşgücü Araştırması

Eylül 2011-2012 dönemi istihdam artışında idari ve destek hizmetlerin 166 bin ile başı çektiği görülmektedir. Çoğu kamu kesimine ait alt sektörlerdeki istihdam artışı da öne çıkmaktadır. Kamu yönetimi ve savunmada istihdam artışı 104 bini bulurken ağırlıklı kamu kuruluşlarınınca yapılan sağlık ve eğitimde istihdam artışı 219 bine ulaşmıştır. Böylece bu 3 kamusal hizmet sektöründe istihdam artışı 323 bini bulmuş ve artan istihdamdaki payları yaklaşık yüzde 45 olmuştur.

Hasat mevsimini içeren Eylül 2011-2012 döneminde tarımda (istihdamdaki payı yüzde 25) 27 bin istihdam artışı görülmektedir. Son yılların yükselen sektörü 1,9 milyon kişinin çalıştığı inşaat ise 12 ay öncesine göre istihdam artışı 8 binde kalırken gayrimenkul faaliyetlerinde artış 9 bini bulmuştur. Konaklama ve yiyecek ve içecek hizmeti faaliyetlerinden oluşan turizmde ise, yüksek sezonun etkisiyle, 120 bin istihdam artışı vardır. İç tüketim gerilese de ihracata ve stoka üretim yapan imalat sanayinde istihdam 12 ayda 24 binde kalmıştır. Ulaştırma/depolamada ise istihdam 38 bin artmıştır. Yine iç tüketimin daralması ile birlikte toptan ve perakende ticarete istihdamın 23 bin, finansa 19 bin istihdam azalışı olduğu anlaşılmaktadır. İstihdam azalışı öteki hizmet sektörlerinde ise 53 bini bulmuştur.

Ekonomideki tempo düşüşü, istihdamda etkisini gösterirken kamuda, üretim dışı alt sektörlerde kamu kuruluşlarına memur ve diğer statülerde kamu hizmetlisi alınması, Eylül 2012 istihdam profilinde de önemini korumaktadır. Düşük büyümeye rağmen istihdamda yaşanan artışın açıklamasında, kamu istihdamındaki artış öne çıkmaktadır. 2009 kriz yılında dar tutulan kamu istihdamı, 2010 sonrası artmış ve Eylül 2012’de 3 milyon 215 bine ulaşmıştır. Özellikle 2011 ve 2012’de kamu istihdamı artışı dikkat çekmektedir. Bu, Eylül 2010’a göre yüzde 7,2’lik bir artışa denk düşmektedir.

3 Milyon Tarım Dışı Ücretli Kayıt Dışı Çalışıyor

Eylül 2012’de istihdamın yaklaşık yüzde 40’ının “kayıt dışı” olduğu anlaşılmaktadır. Bu da 10,2 milyonun üstünde istihdam anlamına gelmektedir.

Kayıt dışılık oranı, tarımda yüzde 85’e yaklaşırken tarım dışı kesimde yüzde 25’e düşmektedir. Tarım dışında 3 milyon 70 bin ücretlinin kayıt dışı, her tür sosyal güvenceden yoksun çalışıyor olması düşündürücüdür.

TÜİK’in kayıtlı istihdamı 15,3 milyon göstermesine karşılık, Sosyal Güvenlik Kurumu, yaklaşık 17,7 milyon kişinin prim ödeyen sigortalı, yani kayıt altında olduğunu açıklamaktadır. 2,4 milyon kişiyi bulan bu farkı açıklayan en önemli değişken, fiilen çalışmasa da birçok kişinin çalışıyor gösterilip sigorta primi ödenerek sosyal güvence şemsiyesi altına alınması ile ilgilidir.

Son 1 Yılda Sigortalı Çalışan Sayısı 1,1 Milyon Arttı

SGK, Eylül 2012 verileri, kayıtlı istihdamın 17 milyon 718 bin olarak gerçekleştiğini ve 12 ay öncesine göre kayıtlı istihdamın yüzde 6,6 (1,1 milyon) oranında arttığını ortaya koymaktadır.

Tablo 2. Sigortalı Çalışan Sayısı (Eylül, 2009 - 2012)

	4/a	4/b	4/c	Toplam Kayıtlı İstihdam
Eylül 2009	8.950.211	2.878.242	2.262.750	14.091.203
Eylül 2010	9.959.685	2.900.001	2.246.537	15.106.223
Eylül 2011	11.061.597	3.020.725	2.537.648	16.619.970
Eylül 2012	12.069.085	3.035.071	2.613.470	17.717.626
Eylül 12 - Eylül 11 (Fark)	1.007.488	14.346	75.822	1.097.656
Eylül 12 - Eylül 11 (Artış, %)	9,1	0,4	2,9	6,6
Eylül 11 - Eylül 10 (Artış, %)	11,0	4,1	12,9	10,0
Eylül 10 - Eylül 09 (Artış, %)	11,2	0,7	-0,7	7,2
Eylül 12 - Eylül 09 (Artış, %)	34,8	5,4	15,4	25,7
Ağustos 2012*	11.821.384	3.049.940	2.607.508	17.458.083
Eylül 2012*	11.946.224	3.056.713	2.611.298	17.589.680
Eylül 12 - Ağustos 12 (Fark)*	124.840	6.773	3.790	131.597
Eylül 12 - Ağustos 12 (Artış, %)*	1,5	0,2	0,1	0,7

*Mevsimsellikten arındırılmış rakamlar

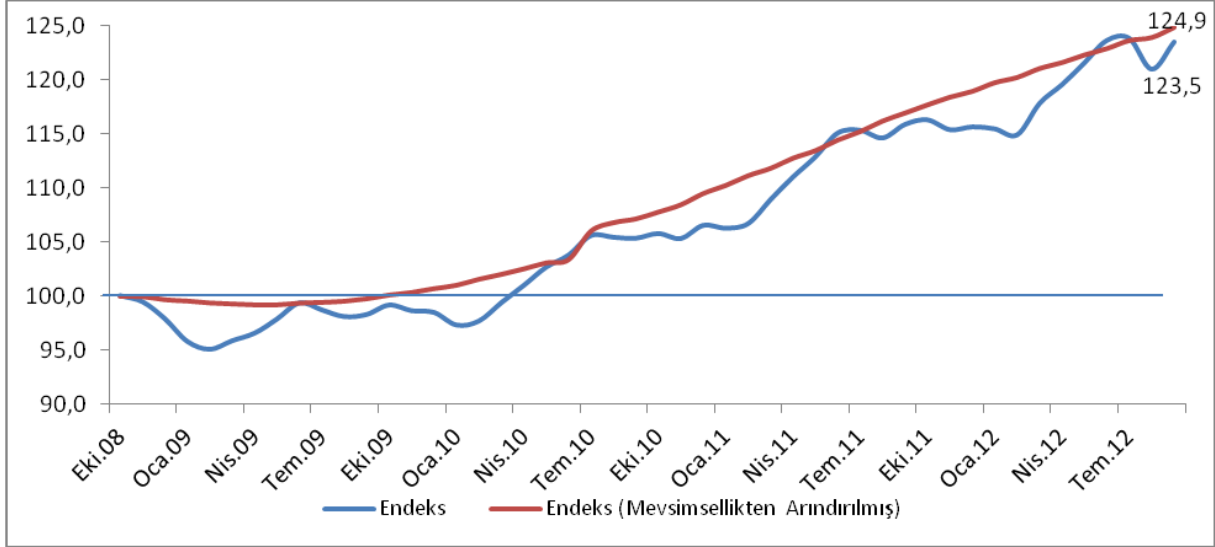
Kaynak: Sosyal Güvenlik Kurumu (SGK)

Mevsimsellik dikkate alındığında ise kayıtlı istihdamın Eylül 2012’de 17,6 milyona yaklaştığı ve Ağustos 2012’ye göre yüzde 0,7 arttığı anlaşılmaktadır. SGK verileri, küresel krizin Türkiye’ye etkilerinin aşılma başlandığı Eylül 2009’dan bu yana kayıtlı istihdamın düzenli bir artış gösterdiğini ve bu 4 yılda kayıtlı istihdamın yüzde 26 dolayında artış göstererek 14,1 milyondan yaklaşık 17,7 milyona çıktığını ortaya koymaktadır. Bu artışta, kayıtsızların kayıt içine alınması çalışmalarının etkisi de dikkate alınmalıdır.

Kayıtlı istihdamın üçte ikisinden fazlasını oluşturan sigortalı ücretlilerin (4/a) bu sürede sayılarının yüzde 30 dolayında artması dikkat çekmektedir. Üç yıllık büyüme sürecinin yarattığı istihdamın yanı sıra kayıtsız çalışanların kayıt altına alınması ile böyle bir artışın gerçekleştiğinden söz edilebilir.

SGK çatısı altındaki kayıtlı istihdamda artış, mevsimsel etkilerden arındırıldığında Ekim 2008’e göre Eylül 2012’de yüzde 25’e yakın bir artış anlamını taşımaktadır.

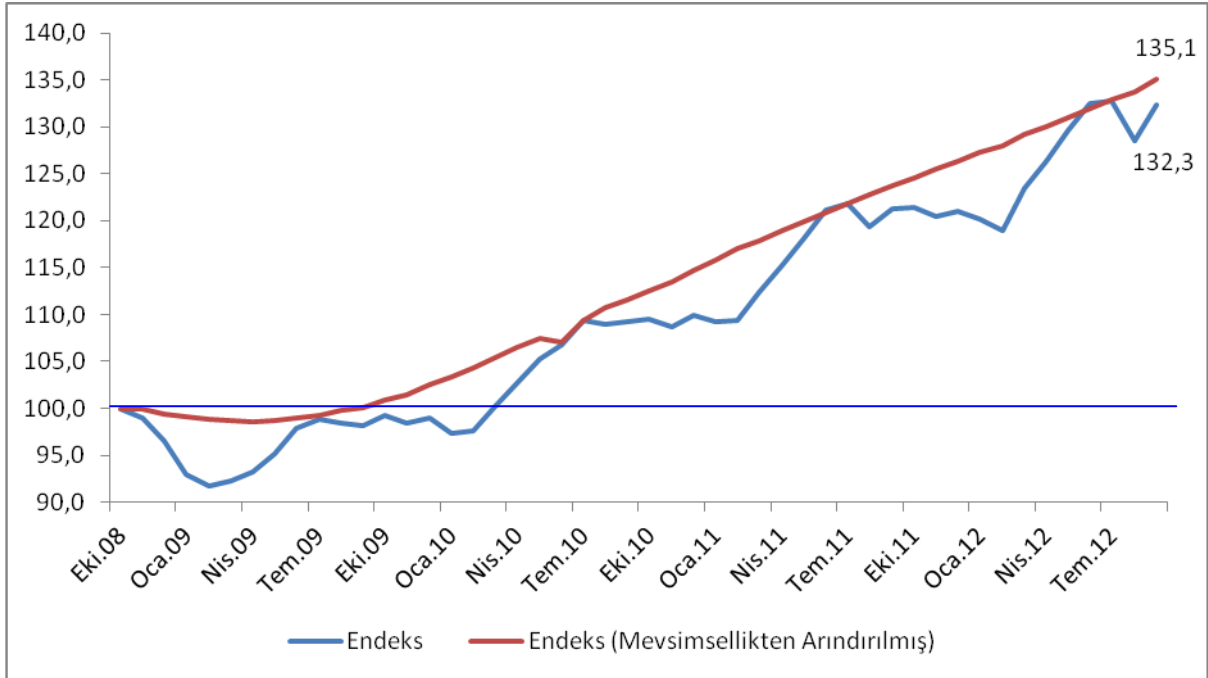
Şekil 2. Aylara Göre Sigortalı Çalışan Sayısı (Ekim 2008=100 olarak endekslenmiştir)



Kaynak: Sosyal Güvenlik Kurumu (SGK), TEPAV

Sigortalı ücretlilerin (4/a) Ekim 2008'e göre artışları ise, mevsimsel etkilerden arındırılmış haliyle yüzde 35,1'e ulaşmaktadır. Artışın 2010 ortalarından sonra tempo kazandığı gözlenmektedir.

Şekil 3. Aylara Göre Sigortalı Ücretli (4/a) Çalışan Sayısı (Ekim 2008=100 olarak endekslenmiştir)



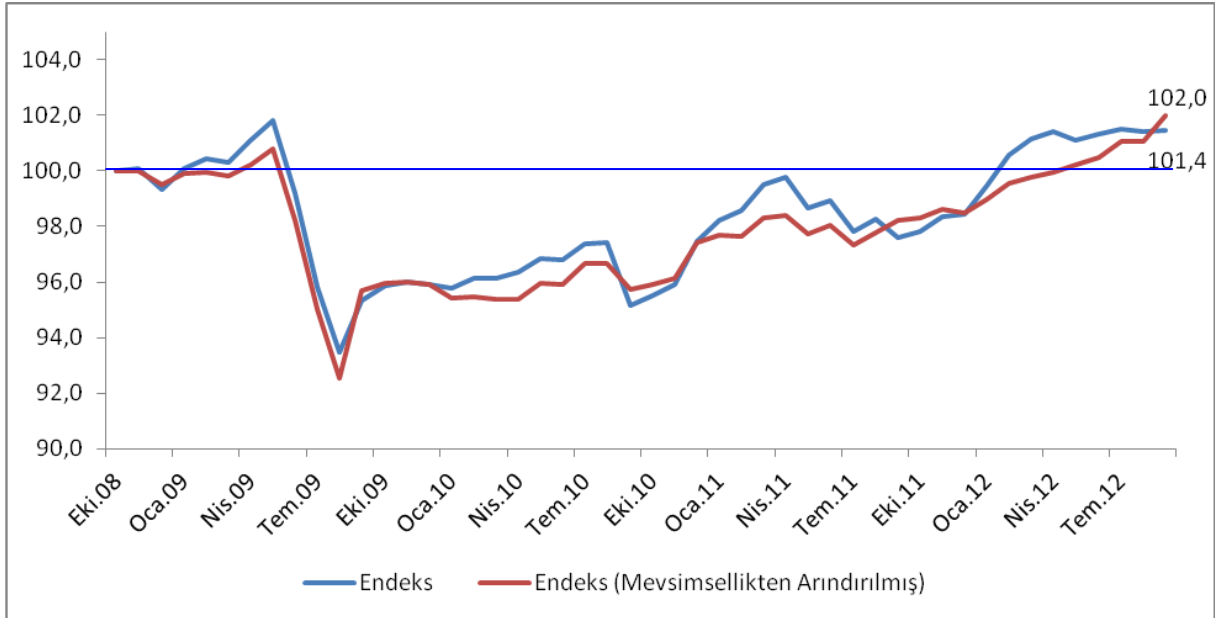
Kaynak: Sosyal Güvenlik Kurumu (SGK), TEPAV

Kayıtlı Esnaf Sayısı Artarken Kayıtlı Çiftçi Sayısı Azalıyor

Kayıtlı istihdam içinde yüzde 18 dolayında payı olan SGK öncesi BAĞKUR çatısı altında toplanan esnaf (tarım dışı) nüfusta, 2009 krizi sonrasında iyileşen yatırım ortamının etkisiyle, aylar itibariyle dalgalanmalar olsa da, genelde artış gözlenmektedir. Kriz yılı 2009'un Eylül ayında 1 milyon 821 bin olan esnaf sayısı izleyen yıllarda artmış ve Eylül 2012'de 1 milyon 938 bine çıkmıştır.

Mevsimsel etkilerden arındırıldığında kayıtlı esnaf sayısının, bekleneceği üzere 2009'da inişe geçtiği ancak 2010'da ekonominin iyileşmesi ile toparlandığı, 2011'den sonra ise yükselişin durduğu, daha çok yatay bir gelişme gösterdiği izlenmektedir.

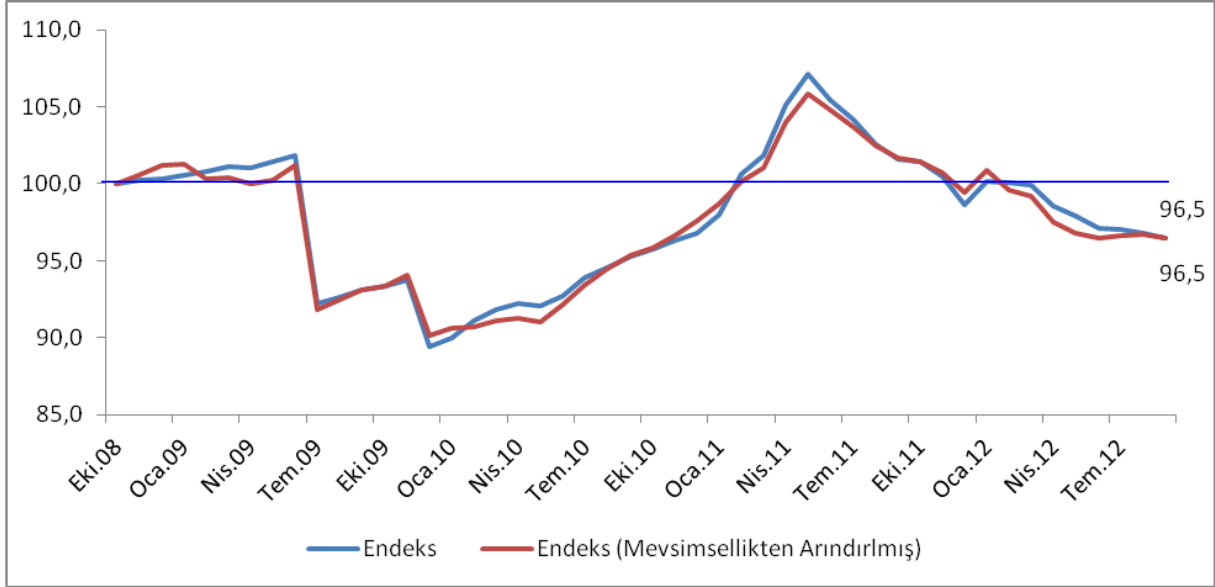
Şekil 4. Aylara Göre Kayıtlı Esnaf (4/b) Sayısı (Ekim 2008=100 olarak endekslenmiştir)



Kaynak: Sosyal Güvenlik Kurumu (SGK), TEPAV

Toplam kayıtlı istihdam içinde yüzde 6 dolayında payı olan “kendi hesabına çalışan tarım istihdamı”, kısaca güvenceli çiftçi nüfus ise sektörün seyrine ve mevsimlere göre dalgalanmaya devam etmektedir. Eylül 2011’de 1 milyon 158 bin olan kayıtlı çiftçi sayısı Eylül 2012’de 1 milyon 100 bine gerilemiştir.

Şekil 5. Aylara Göre Kayıtlı Çiftçi (4/b Tarım) Sayısı (Ekim 2008=100 olarak endekslenmiştir)



Kaynak: Sosyal Güvenlik Kurumu (SGK), TEPAV

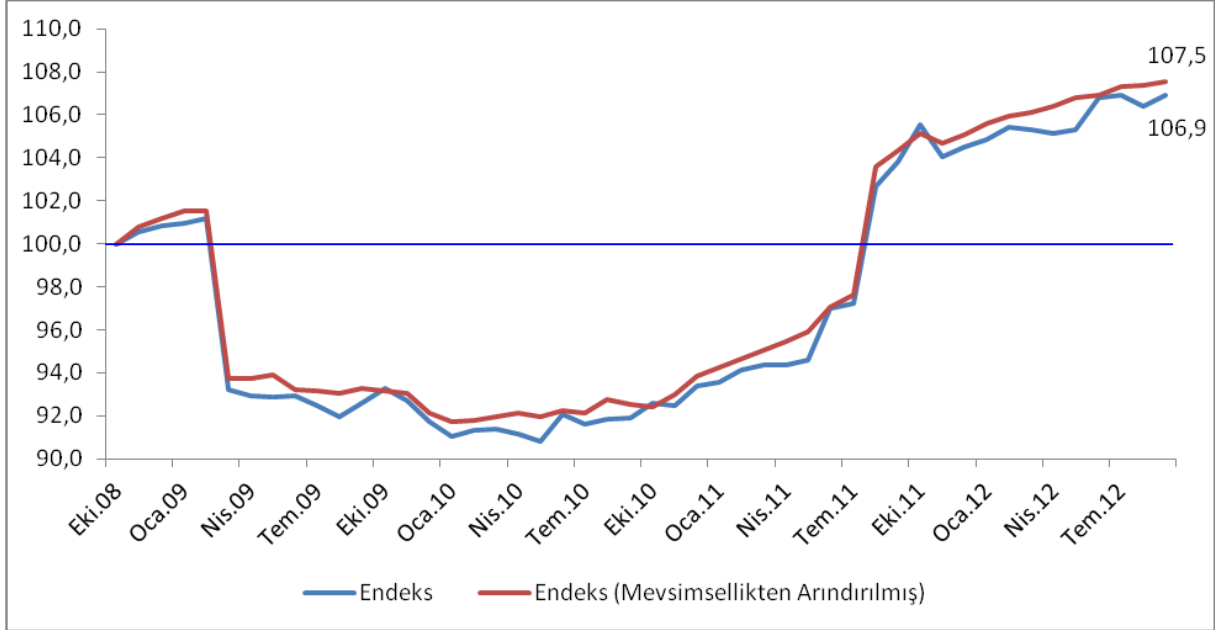
Kamu Çalışanı Sayısı Yüzde 3 Arttı

Kayıtlı istihdamda sigortalı ücretli statüsünde (4/a) olmayan, genel bütçe, belediyeler, KİT’ler tarafından istihdam edilen “memur statüsündeki” kamu personeli, 4/c başlığı altında sosyal güvenlik kapsamındadır. Ağustos 2009’da 2 milyon 263 bin olan kamu çalışanları sayısı, son iki yılda artmış ve Eylül 2012’de 2 milyon 613 bine çıkmıştır.

Sağlık, eğitimin yanında savunma hizmetlerini de kapsayan alanların kamu personelindeki artışla, Eylül 2011’e göre kamu istihdamının Eylül 2012’de yüzde 3 arttığı ve 2 milyon 613 bini bulduğu görülmektedir. Bu, son 12 ayda memur sayısında 76 bin artış anlamına gelmektedir.

Memur sayısında, 2008 krizi sonrası emekli olanların yerine istihdamda tedbirli davranıldığı, büyüme dönemine geçilen 2010 sonrası ise memur istihdamına hız verildiği, bunun “yumuşak iniş” diye adlandırılan 2012 döneminde de hız kesmediği anlaşılmaktadır.

Şekil 6. Aylara Göre Kamu Çalışanı (4/c) Sayısı (Ekim 2008=100 olarak endekslenmiştir)



Kaynak: Sosyal Güvenlik Kurumu (SGK), TEPAV

Yiyecek ve İçecek Hizmetlerinde İstihdam Son 1 Ayda 24 Bin Arttı

Eylül 2011-2012 döneminde sigortalı ücretli sayısında gerçekleşen 1 milyon 7 bin kişilik artışla sigortalı ücretli sayısı 12,1 milyona yaklaşmıştır. Ağustos-Eylül 2012 arasında ise sigortalı ücretli sayısında 353 bin artış, dikkat çekicidir. İnşaat, perakende ticaret ve yiyecek ve içecek hizmeti faaliyetleri sektörlerinde Ağustos-Eylül 2012 döneminde istihdam artışları öne çıkmaktadır.

İnşaat sektörü, (bina inşaatı ve özel inşaat faaliyetleri birlikte) toplam sigortalı ücretli istihdamında 1 milyon 522 bin kişi ile ilk sıradaki yerini korumaktadır.

Eylül 2012'de perakende ticaret sektörü istihdamının bir ay öncesine göre ancak 4 bin artmış olsa da, 2011 Eylül ayına göre artış yüzde 8,2'yi bulmaktadır. Toplam sigortalı ücretli istihdamında yüzde 8,5 payı olan perakende ticaret sektöründe, son 12 ayda artış 86 bin dolayında olmuştur.

Tablo 3. Sigortalı Ücretli (4/a) Çalışan Sayısı En Fazla Artan Sektörler (Eylül, 2012 – 2011, ilk 10 sektör)

Sektör Kodu (NACE Rev 2)	Sektör Adı	Kayıtlı Çalışan (4/a, Eylül 2012)	Kayıtlı Çalışan (4/a, Ağustos 2012)	Kayıtlı Çalışan (4/a, Eylül 2011)	Çalışan Sayısındaki Fark (Eylül 2012 - 2011)	Artışta Sektörün Payı (%) (Eylül 2012)	Değişim (%) (Eylül 2012 - 2011)	Çalışan Sayısındaki Fark (Eylül Ağustos 2012)*
41	Bina İnşaatı	1.058.049	1.011.180	948.665	109.384	10,9	11,5	14.475
47	Perakende Ticaret	1.137.823	1.133.758	1.051.710	86.113	8,5	8,2	7.588
43	Özel İnşaat Faaliyetleri	464.030	438.204	403.624	60.406	6,0	15,0	8.667
56	Yiyecek ve İçecek Hizmeti Faaliyetleri	425.181	399.323	365.158	60.023	6,0	16,4	23.736
49	Kara ve Boru Hattı Taşımacılığı	608.303	577.146	553.339	54.964	5,5	9,9	11.607
13	Tekstil Ürünleri İmalatı	420.618	412.411	375.810	44.808	4,4	11,9	4.768
82	Büro Yönetimi ve Desteği Faaliyetleri	290.069	282.858	246.221	43.848	4,4	17,8	15.852
14	Giyim Eşyaları İmalatı	441.586	433.947	398.709	42.877	4,3	10,8	5.789
81	Bina ve Çevre Düzenleme Faaliyetleri	281.266	258.818	238.477	42.789	4,2	17,9	4.476
46	Toptan Ticaret	510.319	589.757	468.014	42.305	4,2	9,0	6.432
Tüm Sektörler		12.069.085	11.716.148	11.067.597	1.007.488		9,1	124.842

Kaynak: Sosyal Güvenlik Kurumu (SGK), TEPAV

Yiyecek ve içecek hizmeti faaliyetleri, kara ve boru hattı taşımacılığı ve tekstil ürünleri imalatı sektörleri, sigortalı ücretli istihdamının en yoğun olduğu sektörler sıralamasında üçüncü, dördüncü ve beşinci sıradadırlar. Bunları, büro yönetimi ve desteği faaliyetleri, giyim eşyaları imalatı ve bina ve çevre düzenleme faaliyetleri sektörleri izlemektedir.

Yiyecek ve içecek hizmeti faaliyetleri sektörünün, turizmde yüksek sezonun da etkisiyle, istihdama katkısı eylül itibariyle yıllık 60 bini bulurken, mevsimsel etkilerden arındırıldığında, son 1 aydaki artış 24 bin olarak belirmektedir.

Tekstil ürünleri imalatı işyerlerindeki sigortalı ücretli artışı eylülde, bir ay öncesine göre 8 bin, 2011 Eylül ayına göre 43 bine yaklaşmıştır. Tekstilde geçen aya göre sigortalı ücretli artışı, mevsimsel etkilerden arındırıldığında ise 5 bine yakındır.

Ağustos 2012'ye göre eylülde önemli istihdam kaybı toptan ticaret sektöründe görülmektedir. Bir ayda 80 bin istihdam azalması gözlenen toptan ticaret sektörü, yine de Eylül 2011'e göre 42 bine yakın istihdam artışı yaşamıştır. Mevsimsel etkilerden arındırıldığında ise toptan ticaretteki son 1 aydaki artış 6,5 bine yaklaşmaktadır.

* Mevsimsellikten arındırılmış serilerin farkıdır.

İstihdam En Fazla Atık Maddelerin Değerlendirilmesi Sektöründe Azalıyor

Eylül 2011-2012 döneminde, bazı sektörlerde de istihdam azalışı gözlenmiştir. Bu azalışların, sektörel gerilemelerle ilgili olduğu kadar, sigortalı ücretlilerin faaliyet sektörlerinin kaydırılması ile ilgili olduğu da söylenebilir. Birçok işyerindeki temizlik, yemek, ulaşım ile ilgili faaliyetlerin taşeron işverenlere devri, faaliyet sektörü kaymalarına da neden olmaktadır.

Tablo 4. Sigortalı Ücretli (4/a) Çalışan Sayısı En Fazla Azalan Sektörler (Eylül, 2012 – 2011, ilk 10 sektör)

Sektör Kodu (NACE Rev 2)	Sektör Adı	Kayıtlı Çalışan (4/a, Eylül 2012)	Kayıtlı Çalışan (4/a, Ağustos 2012)	Kayıtlı Çalışan (4/a, Eylül 2011)	Çalışan Sayısındaki Fark (Eylül 2012 - 2011)	Artışta Sektörün Payı (%) (Eylül 2012)	Değişim (%) (Eylül 2012 - 2011)	Çalışan Sayısındaki Fark (Eylül - Ağustos 2012)*
38	Atık Maddelerin Değerlendirilmesi	51.290	46.864	56.986	-5.696	-0,6	-10,0	4.040
92	Kumar ve Müşterek Bahis Faaliyetleri	18.568	20.686	23.817	-5.249	-0,5	-22,0	-2.389
75	Veterinerlik Hizmetleri	12.143	13.253	15.577	-3.434	-0,3	-22,0	-1.151
28	Makine ve Ekipman İmalatı	167.211	168.339	170.523	-3.312	-0,3	-1,9	1.824
05	Kömür ve Linyit Çıkarılması	51.411	45.723	54.283	-2.872	-0,3	-5,3	5.572
35	Elektik, Gaz, Buhar ve Hava Sistemleri ve Üretim Dağıtım	97.636	88.051	100.376	-2.740	-0,3	-2,7	7.478
26	Bilgisayar, Elektronik ve Optik Üretimi	37.315	39.889	39.326	-2.011	-0,2	-5,1	-2.965
30	Diğer Ulaşım Araçları İmalatı	35.780	31.503	37.166	-1.386	-0,1	-3,7	3.658
12	Tütün Ürünleri İmalatı	3.190	2.988	4.559	-1.369	-0,1	-30,0	-167
36	Suyun Toplanması Arıtılması ve Dağıtılması	16.874	13.984	17.641	-767	-0,1	-4,3	2.838
Tüm Sektörler		12.069.085	11.716.148	11.067.597	1.007.488		9,1	124.842

Kaynak: Sosyal Güvenlik Kurumu (SGK), TEPAV

İstihdam kaybı yaşayan ilk 10 sektörün 12 aylık kaybı 25 bin dolayındadır. İlk sırada gelen belediye hizmetleri arasına giren atık maddelerin değerlendirilmesi sektöründe yaklaşık 6 bin istihdam kaybı gözlenmiştir. İkinci sırada ise 5 bin istihdam azalışı ile kumar ve müşterek bahis faaliyetleri sektörü bulunmaktadır. Bu iki sektörü, veterinerlik hizmetleri 3,4 bini bulan kayıpla izlemektedir. Sigortalı ücretli istihdamı azalan bir diğer sektör kömür madenciliği sektörüdür. Bu sektörde sigortalı ücretli azalışı bir yılda 3 bine yaklaşmıştır. Makine ve ekipman imalatı, diğer ulaşım araçları imalatı, elektrik, gaz, buhar ve hava sistemleri üretim ve dağıtım ve tütün ürünleri imalatı sektörü toplamda 9 bini bulan istihdam azalışları yaşayan diğer sektörlerdir.

1 Yılda İstihdamını En Çok Otomotiv Sektörü Artırdı

İmalat sanayindeki sigortalı ücretli sayısı Eylül 2012’de 3 milyon 326 bine yaklaşmıştır. Bu, toplam sigortalı ücretlilerin yüzde 27,6’sının imalat sanayi çalışanları olması demektir. İmalat sanayi sigortalı ücretli istihdamı eylül ayında, 72 bin artış göstermekle beraber, Eylül 2011-2012 döneminde, 12 ayda, artışı 218 bin olmuştur.

Tablo 5. İmalat Sanayide Sigortalı Ücretli (4/a) Çalışan Sayısı En Fazla Artan Sektörler (Eylül, 2012 – 2011, ilk 10 sektör)

Sektör Kodu (NACE Rev 2)	Sektör Adı	Kayıtlı Çalışan (4/a, Eylül 2012)	Kayıtlı Çalışan (4/a, Ağustos 2012)	Kayıtlı Çalışan (4/a, Eylül 2011)	Çalışan Sayısındaki Fark (Eylül 2012 - 2011)	Artışta Sektörün Payı (%) (Eylül 2012)	Değişim (%) (Eylül 2012 - 2011)	Çalışan Sayısındaki Fark (Eylül - Ağustos 2012)*
13	Tekstil Ürünleri İmalatı	420.618	412.411	375.810	44.808	20,5	11,9	8.207
14	Giyim Eşyaları İmalatı	441.586	433.947	398.709	42.877	19,6	10,8	7.639
10	Gıda Ürünleri İmalatı	423.548	392.929	397.769	25.779	11,8	6,5	30.619
29	Motorlu Kara Taşıtı ve Römork İmalatı	116.314	112.641	92.956	23.358	10,7	25,1	3.673
31	Mobilya İmalatı	130.793	125.846	113.237	17.556	8,0	15,5	4.947
27	Elektrikli Teçhizat İmalatı	97.079	94.339	85.357	11.722	5,4	13,7	2.740
22	Kauçuk ve Plastik Ürünler İmalatı	169.019	165.933	158.713	10.306	4,7	6,5	3.086
25	Fabrikasyon Metal Ürünleri İmalatı	361.488	360.555	352.830	8.658	4,0	2,5	933
23	Metalik Olmayan Ürünler İmalatı	208.630	208.250	200.302	8.328	3,8	4,2	380
15	Deri ile ilgili Ürünler İmalatı	58.910	58.476	52.060	6.850	3,1	13,2	434
Toplam İmalat Sanayi		3.325.719	3.253.691	3.107.396	218.323		7,0	72.028

Kaynak: Sosyal Güvenlik Kurumu (SGK), TEPAV

İmalat sanayinde Eylül 2011-2012 döneminde en fazla kayıtlı istihdamı yükselmiş sektörün yaklaşık 44,8 bin kişi istihdam artışı ile tekstil ürünleri imalatı olduğu, onu 43 bine yaklaşan sigortalı ücretli artışı ile giyim eşyaları imalatı sektörünün izlediği görülmektedir. Bu iki bütünleşik sektör, imalat sanayi çalışanlarının yüzde 26’sını istihdam ederken sanayi istihdam artışının da yüzde 40’ını gerçekleştirmişlerdir. Eylül 2012’de sigortalı ücretli sayısını artıran üçüncü sektör, gıda ürünleri imalatı sektörü olmuştur. Sektörün 12 aylık istihdam artışı 26 bine yaklaşmıştır.

Kayıtlı istihdam artışı sıralamasında dördüncü sırayı motorlu kara taşıtı ve römork imalatı almıştır. 116 bine yaklaşan sigortalı ücretli sayısı ile otomotiv sektöründeki yıllık artış 23 bini bulmuştur.

Özetle, iç pazara dönük imalat sanayinin 2012’de daralan iç talep ile birlikte istihdam zayıflaması yaşadığı söylenebilir. Dolayısıyla, kayıtlı imalat sanayi istihdamındaki dikkate değer artışı, daha çok kayıtsızların kayıt altına alınmasıyla ilişkilendirmek doğru olacaktır.

Gaziantep İstihdam Artışında Kocaeli, Bursa, Konya ve Adana’yı Geride Bıraktı

Sigortalı ücretlilerin yüzde 29’unun yerleşik olduğu İstanbul, söz konusu 12 ayın sigortalı ücretli artışında da yüzde 27,3 pay almıştır. İstanbul’daki sigortalı ücretli sayısında 275 bine yakın artış yaşanmıştır. Ağustos-Eylül 2012 döneminde, bir ayda İstanbul’da sigortalı ücretli sayısında 90 bin artış görülürken sigortalı ücretli istihdamının mevsimsellikte ilgisi büyüktür. Nitekim mevsimsel etkiler dikkate alındığında İstanbul’da bir aylık değişimin 37 bin istihdam artışı yönünde olduğu gözlenmiştir.

Tablo 6. Sigortalı Ücretli (4/a) Çalışan Sayısı En Fazla Artan İller (Eylül, 2012 – 2011, ilk 15 il)

İller	Kayıtlı Çalışan (4/a, Eylül 2012)	Kayıtlı Çalışan (4/a, Ağustos 2012)	Kayıtlı Çalışan (4/a, Eylül 2011)	Çalışan Sayısındaki Fark (Eylül 2012 - 2011)	İstihdamda İlin Payı (%) (Eylül 2012)	Artışta İlin Payı (%) (Eylül 2012)	Değişim (%) (Eylül 2012 - 2011)	Çalışan Sayısındaki Fark (Eylül - Ağustos 2012)*
İstanbul	3.499.261	3.410.920	3.224.107	275.154	29,0	27,3	8,5	36.557
Ankara	1.000.456	959.238	926.467	73.989	8,3	7,3	8,0	16.639
İzmir	766.753	754.586	720.354	46.399	6,4	4,6	6,4	4.339
Antalya	488.840	485.394	443.831	45.009	4,1	4,5	10,1	4.307
Gaziantep	226.296	217.982	188.250	38.046	1,9	3,8	20,2	4.130
Kocaeli	396.132	384.075	361.127	35.005	3,3	3,5	9,7	4.407
Bursa	567.895	552.500	533.794	34.101	4,7	3,4	6,4	3.431
Konya	246.457	236.714	220.020	26.437	2,0	2,6	12,0	3.587
Van	72.769	74.112	48.436	24.333	0,6	2,4	50,2	2.723
Adana	256.623	247.756	235.771	20.852	2,1	2,1	8,8	3.270
Tekirdağ	212.748	209.963	197.355	15.393	1,8	1,5	7,8	2.246
Manisa	195.713	193.623	180.354	15.359	1,6	1,5	8,5	991
Kayseri	193.481	188.229	178.258	15.223	1,6	1,5	8,5	1.348
Kahramanmaraş	116.484	111.574	101.383	15.101	1,0	1,5	14,9	1.841
Hatay	131.028	126.209	116.484	14.542	1,1	1,4	12,5	1.779
Türkiye Toplam	12.069.085	11.716.148	11.061.597	1.007.488			9,1	124.842

Kaynak: Sosyal Güvenlik Kurumu (SGK), TEPAV

Yıllık sigortalı ücretli artışında ikinci sırayı yüzde 7,3 ile alan Ankara, yüzde 4,6 paya sahip İzmir’in yine önünde yer almıştır. Antalya, Gaziantep ve Kocaeli artan istihdamdan pay alan diğer önemli iller olmuştur. Bursa ve Konya gibi sanayi şehirleri ile deprem sonrası inşaat faaliyeti yoğunlaşan Van, artan istihdamda rolü olan diğer iller olmayı sürdürmüşlerdir.

İstanbul'un sigortalı ücretli sayısı Eylül 2012 itibariyle 3,5 milyona yaklaşmış ve Türkiye toplamındaki payı yüzde 29 olmuştur. İstanbul'da perakende ticaret, inşaat, ulaştırma gibi hizmet; tekstil, hazır giyim, gıda gibi istihdam artışına öncülük eden imalat sanayi sektörlerindeki büyüme ve kayıt altına alma çalışmaları İstanbul'da istihdam artışında en önemli değişkenlerdir.

İstanbul'un en yakınındaki Ankara'nın sigortalı ücretli istihdamı Eylül 2011-2012 döneminde 74 bine yaklaşırken, toplam istihdamı ağustos ayındaki 960 bin ücretliden 40 bin artışla 1 milyonu bulmuştur. Son bir ayda mevsimsellikten arındırılmış artış 17 bine yakındır.

İzmir'in Eylül 2012 itibariyle yıllık istihdam artışı 46,4 bin dolayında gerçekleşmiş ve İzmir'in sigortalı ücretli sayısı 767 bine yaklaşırken, payı ise yüzde 6,4 olmuştur. İzmir'de de mevsimsellikten arındırılmış serilerde ağustostan eylüle 4,3 bin dolayında istihdam artışı kaydedilmiştir.

Üç büyük il dışarıda bırakıldığında, en yüksek istihdam artışı Antalya ve Gaziantep'te olmuştur. Eylül 2011-2012 döneminde, 12 ayda 45 bin dolayında istihdam artışı yaşayan Antalya'nın sigortalı ücretli sayısı 490 bine yaklaşmış ve payı yüzde 4,1 olmuştur. Sanayi merkezlerinden Gaziantep'te ise aynı dönemde 38 bin dolayında kayıtlı istihdam artışı gözlenmiş ve ilin sigortalı ücretli sayısı 226 bine, payı da yüzde 1,9'a ulaşmıştır.

İstanbul'u çevreleyen sanayi ağırlıklı Kocaeli, Bursa ve Tekirdağ illerinde de sigortalı ücretli sayısı 85 bin dolayında artmıştır. Van, deprem sonrası yeniden inşa edilirken sigortalı ücretli sayısı ağustosa göre 2 bin azalsa da eylülde 73 bine yaklaşmış ve yıllık 24 bin artış göstermiştir. Doğu ve Güneydoğu'daki sigortalı ücretli artışlarında, belli koşullarda genç ve kadın istihdamına prim desteği veren teşvikin de etkisi büyüktür.

Kayıtlı Esnaf Sayısı En Çok Şanlıurfa Artırdı

Kendi hesabına çalışan kayıtlı (esnaf) sayısının 1 milyon 938 bin dolayında saptandığı Eylül 2012'de, önceki aya göre fazla bir değişiklik olmadığı, Eylül 2011'e göre ise 73 bin artış olduğu anlaşılmaktadır. Mevsimsel etkilerden arındırıldığında son 1 aydaki artışın 17 bin dolayında olduğu görülmektedir.

En fazla kayıtlı esnafın olduğu ilk 15 il toplam kayıtlı esnafın üçte ikisine sahiptir. İstanbul, kayıtlı esnafın yüzde 24'ünü barındırmaktadır. Ankara ve İzmir yüzde 6,6'lık eşit paylarla ikinci ve üçüncü sıradadırlar. Antalya, kayıtlı esnaf istihdamında yüzde 4,3 ile dördüncü, Bursa ise yüzde 3,9 payla beşinci sırayı almaktadır.

Tablo 7. Kayıtlı Esnaf (4/b) Sayısı En Fazla Artan İller (Eylül, 2012 – 2011, ilk 15 il)

İller	Kayıtlı Esnaf (4/b, Eylül 2012)	Kayıtlı Esnaf (4/b, Ağustos 2012)	Kayıtlı Esnaf (4/b, Eylül 2011)	Kayıtlı Esnaf Sayısındaki Fark (Eylül 2012 - 2011)	Kayıtlı Esnaf Sayısında İlin Payı (%) (Eylül 2012)	Artışta İlin Payı (%) (Eylül 2012)	Değişim (%) (Eylül 2012 - 2011)	Kayıtlı Esnaf Sayısındaki Fark (Eylül - Ağustos 2012)*
İstanbul	470.689	463.513	425.755	44.934	24,3	61,4	10,6	7.200
Bursa	75.712	74.718	71.429	4.283	3,9	5,9	6,0	1.154
Ankara	128.547	127.315	124.571	3.976	6,6	5,4	3,2	-328
Gaziantep	39.545	39.364	36.081	3.464	2,0	4,7	9,6	921
Şanlıurfa	24.220	24.302	21.244	2.976	1,2	4,1	14,0	194
Konya	56.500	55.930	53.592	2.908	2,9	4,0	5,4	712
Manisa	34.005	33.888	31.765	2.240	1,8	3,1	7,1	386
Hatay	37.552	37.697	35.514	2.038	1,9	2,8	5,7	199
Antalya	82.703	81.815	81.080	1.623	4,3	2,2	2,0	1.509
Mersin	44.285	43.962	43.018	1.267	2,3	1,7	2,9	376
Kayseri	30.474	30.253	29.213	1.261	1,6	1,7	4,3	564
Denizli	35.121	34.867	33.876	1.245	1,8	1,7	3,7	142
Aydın	34.923	34.783	33.728	1.195	1,8	1,6	3,5	450
Tekirdağ	23.446	23.362	22.264	1.182	1,2	1,6	5,3	182
Muğla	37.099	36.916	36.116	983	1,9	1,3	2,7	422
Türkiye Toplam	1.937.908	1.937.355	1.864.766	73.142			3,9	17.538

Kaynak: Sosyal Güvenlik Kurumu (SGK), TEPAV

Eylül 2011-2012 döneminde gerçekleşen kayıtlı esnaf sayısındaki artışta İstanbul yüzde 61 payla ezici ağırlığa sahiptir. İkinci sıradaki Bursa, artan kayıtlı esnaf toplamında yüzde 6 kadar bir pay alabilmiştir. Esnaf sayısı son 12 ayda Ankara, Gaziantep, Şanlıurfa ve Konya'da 3-4 binlik artışlar göstermiştir.

Toplam Çiftçi Sayısı Son 1 Yılda Konya Kadar Azaldı

Eylül 2012 itibarıyla sayıları 1 milyon 107 bin olarak saptanan kayıtlı çiftçi sayısı, 12 ay öncesine göre yüzde 5,1 gerilemiş ve yaklaşık 59 bin dolayında eksilmiştir. Mevsimsellikten arındırılmış seriler dikkate alındığında son bir aydaki azalma 2,3 bin dolayındadır.

En çok kayıtlı çiftçi bulunan illerden Konya (yaklaşık 60 bin), kayıtlı çiftçilerin yüzde 5,4'ünü barındırmaktadır. İkinci sırada Antalya, sonra Mersin, Aydın, Şanlıurfa ve Adana gelmektedir. Eylül 2011-2012 döneminde Şanlıurfa'da kayıtlı çiftçi sayısı 2 bin 107 artmıştır. Mardin'de artış 912 kişi olmuştur.

Tablo 8. Kayıtlı Çiftçi (4/b Tarım) Sayısı En Fazla Artan İller (Eylül, 2012 – 2011, ilk 15 il)

İller	Kayıtlı Çiftçi (4/b, Eylül 2012)	Kayıtlı Çiftçi (4/b, Ağustos 2012)	Kayıtlı Çiftçi (4/b, Eylül 2011)	Kayıtlı Çiftçi Sayısındaki Fark (Eylül 2012 - 2011)	Kayıtlı Çiftçi Sayısında İlin Payı (%) (Eylül 2012)	Değişim (%) (Eylül 2012 - 2011)	Kayıtlı Çiftçi Sayısındaki Fark (Eylül – Ağustos 2012)*
Şanlıurfa	26.351	26.459	24.244	2.107	2,4	8,7	11
Mardin	11.615	10.929	10.703	912	1,1	8,5	623
Erzincan	7.691	6.550	6.807	884	0,7	13,0	1.183
Aydın	29.884	29.988	29.233	651	2,7	2,2	40
Kars	5.844	5.939	5.443	401	0,5	7,4	-30
Antalya	51.667	52.853	51.275	392	4,7	0,8	-1.044
Karaman	7.481	7.556	7.105	376	0,7	5,3	-77
Gaziantep	19.971	19.212	19.598	373	1,8	1,9	643
Ardahan	4.422	4.504	4.147	275	0,4	6,6	-29
Niğde	14.777	14.771	14.543	234	1,3	1,6	-16
İstanbul	7.780	7.923	7.659	121	0,7	1,6	-27
Mersin	43.212	43.291	43.097	115	3,9	0,3	103
Kilis	3.140	3.203	3.045	95	0,3	3,1	-33
Hakkari	949	1.006	858	91	0,1	10,6	-50
İzmir	34.284	34.226	34.201	83	3,1	0,2	302
Türkiye Toplam	1.107.163	1.101.083	1.155.959	-58.796		-5,1	-2.298

Kaynak: Sosyal Güvenlik Kurumu (SGK), TEPAV

Kamuda Çalışmaya Başlayan Her 10 Çalışandan 1'i Ankara'da

Eylül 2011-2012 döneminde kamu çalışanı (4/c) sayısının yüzde 3 artarak 2 milyon 613 bin olduğu görülüyor. Kamu personelindeki payı yüzde 14,4 ile en yüksek olan başkent Ankara'da yıllık artış 8 bine yakın gerçekleşmiştir.

Tablo 9. Kamu Çalışanı (4/c) Sayısı En Fazla Artan İller (Eylül, 2012 – 2011, ilk 15 il)

İller	Kamu Çalışanı (4/c, Eylül 2012)	Kamu Çalışanı (4/c, Ağustos 2012)	Kamu Çalışanı (4/c, Eylül 2011)	Kamu Çalışanı Sayısındaki Fark (Eylül 2012 - 2011)	Kamu Çalışanı Sayısında İlin Payı (%) (Eylül 2012)	Artışta İlin Payı (%) (Eylül 2012)	Değişim (%) (Eylül 2012 - 2011)	Kamu Çalışanı Sayısındaki Fark (Eylül - Ağustos 2012)*
Ankara	375.924	369.934	368.088	7.836	14,4	10,3	2,1	1.719
İstanbul	301.080	295.049	294.795	6.285	11,5	8,3	2,1	4.351
İzmir	137.709	134.002	134.035	3.674	5,3	4,8	2,7	2.818
Şanlıurfa	37.591	36.121	34.360	3.231	1,4	4,3	9,4	430
Antalya	58.486	56.704	55.530	2.956	2,2	3,9	5,3	364
Gaziantep	42.174	41.788	39.715	2.459	1,6	3,2	6,2	139
Bursa	68.003	66.552	65.738	2.265	2,6	3,0	3,4	615
Adana	62.171	60.761	60.072	2.099	2,4	2,8	3,5	822
Diyarbakır	52.898	52.648	50.826	2.072	2,0	2,7	4,1	-66
Samsun	46.546	45.916	44.766	1.780	1,8	2,3	4,0	417
Kahramanmaraş	31.223	30.646	29.472	1.751	1,2	2,3	5,9	309
Manisa	38.698	38.195	36.986	1.712	1,5	2,3	4,6	186
Denizli	31.797	31.284	30.120	1.677	1,2	2,2	5,6	182
Konya	65.408	64.598	63.845	1.563	2,5	2,1	2,4	249
Hatay	40.072	39.480	38.708	1.364	1,5	1,8	3,5	544
Türkiye Toplam	2.613.470	2.600.540	2.537.648	75.822			3,0	3.868

Kaynak: Sosyal Güvenlik Kurumu (SGK), TEPAV

Eylül 2012 itibariyle kamu personelinin yüzde 11,5'ünün bulunduğu İstanbul'a ise ağustostan eylüle 6 bin 285 memur eklenmiş ve toplam kamu çalışanı sayısı 301 bini geçmiştir. İzmir ise 138 bine yaklaşan kamu personeli ile toplamın yüzde 5,3'üne sahiptir.

Her 5 İşyerinden 1'i Perakendede Açılıyor

Eylül 2011-2012 döneminde SGK'ya bildirme veren işyeri sayısında 111 bin artış yaşanmıştır. Böylece kayıtlı işyeri sayısı 1 milyon 525 bine yaklaşmıştır. Yıllık artış oranı da yüzde 7,9 olarak gerçekleşmiştir. Bu, toplama her ay 10 bine yakın kayıtlı işyerinin eklenmesi anlamına gelmektedir.

Tablo 10. İşyeri Sayısı (4/a) En Fazla Artan Sektörler (Eylül, 2012 – 2011, ilk 10 sektör)

Sektör Kodu (NACE Rev 2)	Sektör Adı	İşyeri Sayısı (4/a, Eylül 2012)	İşyeri Sayısı (4/a, Ağustos 2012)	İşyeri Sayısı (4/a, Eylül 2011)	İşyeri Sayısındaki Fark (Eylül 2012 - 2011)	Artışta Sektörün Payı (%) (Eylül 2012)	Değişim (%) (Eylül 2012 - 2011)	İşyeri Sayısındaki Fark (Eylül - Ağustos 2012)*
47	Perakende Ticaret	264.538	262.664	244.546	19.992	18,0	8,2	1.916
49	Kara ve Boru Hattı Taşımacılığı	117.615	113.597	106.138	11.477	10,3	10,8	2.806
56	Yiyecek ve İçecek Hizmeti Faaliyetleri	76.886	73.259	67.504	9.382	8,4	13,9	2.737
46	Toptan Ticaret	96.431	95.695	90.183	6.248	5,6	6,9	947
43	Özel İnşaat Faaliyetleri	54.682	53.460	48.596	6.086	5,5	12,5	862
82	Büro Yönetim ve Destek Faaliyetleri	43.568	43.292	37.791	5.777	5,2	15,3	461
45	Motorlu Kara Taşıtlarının Toptan ve Perakende Ticareti ve Onarımı	33.004	32.707	27.920	5.084	4,6	18,2	446
81	Bina ve Çevre Düzenleme Faaliyetleri	42.717	39.575	38.152	4.565	4,1	12,0	518
14	Giyim Eşyaları İmalatı	33.735	33.413	29.782	3.953	3,6	13,3	436
69	Hukuk ve Muhasebe Faaliyetleri	38.335	37.653	34.663	3.672	3,3	10,6	860
Tüm Sektörler		1.524.784	1.495.306	1.413.666	111.118		7,9	14.010

Kaynak: Sosyal Güvenlik Kurumu (SGK), TEPAV

Ağustos-Eylül 2012 arasında kayıtlı işyeri toplamına 25 bine yakın yeni işyeri eklenmiştir. Bunun mevsimsel etkisi arındırıldığında, aylık artışın 14 bine yaklaştığı gözlenmektedir.

Son 12 ayda kayıtlara giren yeni 111 bin dolayındaki işyerinin yüzde 18'ye yakınının perakende ticaret sektöründe olduğu, onu yüzde 10 ile taşımacılık işyerlerinin izlediği görülmektedir. Yeni işyerleri toplamında yaklaşık yüzde 8,5 pay ise yiyecek ve içecek hizmeti faaliyetleri sektöründeki işyerlerinin oldu. Toptan ticaret ile özel inşaat faaliyetleri işyerlerinin her biri ise toplamdan yaklaşık yüzde 5,5 dolayında pay almışlardır.

Eylül 2011’de 247 bin olan imalat işyerleri sayısı Eylül 2012’de 262 bini bulmuş ve 12 ayda yaklaşık 14 bin artmıştır. Bu artışta, ilk sırayı yüzde 27’ye yakın payla giyim eşyaları imalatı sektörü almıştır. Yeni kayıtlı mobilya işyerlerinin de toplam imalattaki payı yüzde 15’e yaklaşmıştır. Kayıtlı yeni sanayi işyerlerinde tekstil ürünleri imalatı, üçüncü sırayı yüzde 10 payla alırken, dördüncü sıradaki gıda ürünleri imalatının payı yüzde 10 olmuştur.

Tablo 11. İmalat Sanayide İşyeri Sayısı (4/a) En Fazla Artan Sektörler (Eylül, 2012 – 2011, ilk 10 sektör)

Sektör Kodu (NACE Rev 2)	Sektör Adı	İşyeri Sayısı (4/a, Eylül 2012)	İşyeri Sayısı (4/a, Ağustos 2012)	İşyeri Sayısı (4/a, Eylül 2011)	İşyeri Sayısındaki Fark (Eylül 2012 - 2011)	Artışta Sektörün Payı (%) (Eylül 2012)	Değişim (%) (Eylül 2012 - 2011)	İşyeri Sayısındaki Fark (Eylül - Ağustos 2012) *
14	Giyim Eşyaları İmalatı	33.735	33.413	29.782	3.953	26,8	13,3	436
31	Mobilya İmalatı	18.627	18.378	16.436	2.191	14,8	13,3	337
13	Tekstil Ürünleri İmalatı	17.068	16.973	15.579	1.489	10,1	9,6	135
10	Gıda Ürünleri İmalatı	40.400	40.122	38.981	1.419	9,6	3,6	206
28	Makine ve Ekipman İmalatı	16.508	16.475	15.562	946	6,4	6,1	126
25	Fabrikasyon Metal Ürünleri	31.131	31.009	30.271	860	5,8	2,8	217
15	Deri ve İlgili Ürünler İmalatı	6.344	6.351	5.536	808	5,5	14,6	67
23	Metalik Olmayan Ürünler İmalatı	13.124	13.078	12.392	732	5,0	5,9	76
22	Kauçuk ve Plastik Ürünler İmalatı	11.519	11.430	10.894	625	4,2	5,7	79
18	Kayıtlı Medyanın Basılması ve Çoğaltılması	9.303	9.301	8.922	381	2,6	4,3	31
Toplam İmalat Sanayi		262.197	260.831	247.437	14.760		6,0	1.543

Kaynak: Sosyal Güvenlik Kurumu (SGK), TEPAV

1 Ayda İstanbul'da 4 Binden Fazla İşyeri Açıldı

Yeni kayıtlı işyerlerinin, tıpkı istihdam artışında olduğu gibi, yüzde 32'ye yakın payla İstanbul'da kuruldukları görülmektedir. Yenilerle birlikte İstanbul'daki kayıtlı işyeri sayısı Eylül 2012'de 442 bine yaklaşmış ve toplam işyerlerinin yüzde 29'una ulaşmıştır.

Ankara'nın ise yenileriyle birlikte kayıtlı işyeri sayısı Eylül 2012'de 119 bin olmuş ve payı yüzde 7,8'i bulmuştur. Eylül 2012 sonunda İzmir'deki kayıtlı işyerlerinin sayısı ise 108 bine yaklaşmış, payı da yüzde 7,1 olmuştur.

Tablo 12. İşyeri Sayısı (4/a) En Fazla Artan İller (Eylül, 2012 – 2011, ilk 15 il)

İller	İşyeri Sayısı (4/a, Eylül 2012)	İşyeri Sayısı (4/a, Ağustos 2012)	İşyeri Sayısı (4/a, Eylül 2011)	İşyeri Sayısındaki Fark (Eylül 2012 - 2011)	İlin Toplam İşyeri Sayısındaki Payı (%) (Eylül 2012)	Artışta İlin Payı (%) (Eylül 2012)	Değişim (%) (Eylül 2012 - 2011)	İşyeri Sayısındaki Fark (Eylül - Ağustos 2012) *
İstanbul	441.512	436.159	406.434	35.078	29,0	31,6	8,6	4.168
Ankara	119.374	117.232	111.313	8.061	7,8	7,3	7,2	925
İzmir	107.623	106.206	100.858	6.765	7,1	6,1	6,7	659
Antalya	60.495	60.011	55.613	4.882	4,0	4,4	8,8	473
Bursa	61.877	60.994	57.469	4.408	4,1	4,0	7,7	476
Adana	35.548	34.861	32.330	3.218	2,3	2,9	10,0	322
Konya	37.358	36.291	34.279	3.079	2,5	2,8	9,0	334
Gaziantep	27.075	26.578	24.212	2.863	1,8	2,6	11,8	261
Kocaeli	35.933	35.281	33.471	2.462	2,4	2,2	7,4	674
Mersin	30.838	30.306	28.535	2.303	2,0	2,1	8,1	221
Hatay	18.717	18.453	16.915	1.802	1,2	1,6	10,7	174
Muğla	31.123	30.955	29.330	1.793	2,0	1,6	6,1	176
Kayseri	24.798	24.325	23.036	1.762	1,6	1,6	7,6	177
Aydın	23.441	22.936	21.742	1.699	1,5	1,5	7,8	213
Tekirdağ	19.201	18.963	17.588	1.613	1,3	1,5	9,2	149
Türkiye Toplam	1.524.784	1.495.306	1.413.66	111.118			7,9	14.010

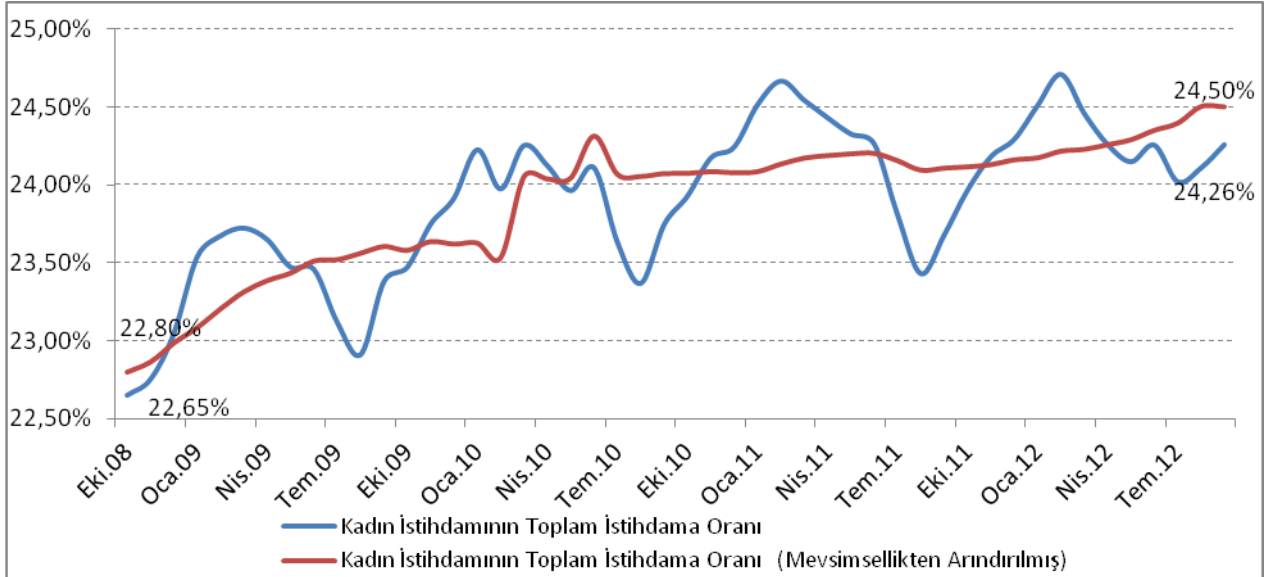
Kaynak: Sosyal Güvenlik Kurumu (SGK), TEPAV

Eylül 2011-2012 döneminde yeni işyeri artışında ilk sırayı ise yaklaşık yüzde 12 ile Gaziantep almıştır. Onu benzer tempodaki artışlarla aynı bölgede, Adana ve Hatay izlemiştir. Bu durum, söz konusu illerdeki istihdam artış hızlarıyla da paralellik göstermektedir.

Kadın İstihdam Artışı Genel Artışın Üzerinde Gerçekleşti

Eylül 2011-2012 döneminde gerçekleşen 1 milyon 7 bin dolayındaki sigortalı ücretli istihdamı artışında kadınların payı 308 bin, oran olarak da yüzde 31'e yakın gerçekleşmiştir. Yani, her 100 yeni sigortalı ücretlinin 31'inin kadın olduğu görülmektedir. Eylül 2011-2012 döneminde sigortalı ücretli kadın istihdamında yüzde 11,8 olarak gerçekleşen artış, yüzde 9,1'lik genel istihdam artışının üstüne çıkmıştır. Böylece Eylül 2012 itibariyle kayıtlı kadın ücretli sayısı toplamı 2 milyon 928 bin, toplamdaki payı da yüzde 24,3 olarak gerçekleşmiştir.

Şekil 7. Aylara Göre Sigortalı Ücretli (4/a) Kadın İstihdamının Toplam İstihdama Oranı (Ekim 2008 – Eylül 2012)



Kaynak: Sosyal Güvenlik Kurumu (SGK), TEPAV

Kadın istihdamının Ekim 2008'den Eylül 2012'ye kadar sigortalı ücretliler içindeki payı yüzde 22,6'dan yüzde 24,3'e çıkmıştır. Bu 1,7 puanlık artış, kadının istihdama katılımı ve güvenceye kavuşması anlamında olumlu bir gelişmedir. Mevsimsel etkiler dikkate alındığında da, 3 yılda kadın istihdam oranının da 1,7 puan arttığı görülmektedir.

Kadınların toplam sigortalı ücretliler içindeki payı 2010 ortalarından itibaren (mevsim etkisinden arındırılmış olarak) artış sürecine girmiştir. Ancak bu durum 2011 ortalarından itibaren yerini önce inişe bırakmış ve 2012'de de genellikle yatay seyretmiştir.

Ağustos-Eylül 2012 arasında sigortalı ücretli kadın sayısı 103 bin artmış görünmektedir. Bu artışta mevsimsel etkilerden arındırıldığında, gerçekte 30 bin artış olduğu anlaşılmaktadır.

Tablo 13. Sigortalı Ücretli (4/a) Kadın Çalışan Sayısı En Fazla Artan Sektörler (Eylül, 2012 – 2011, ilk 10 sektör)

Sektör Kodu (NACE Rev 2)	Sektör Adı	Kadın İstihdamı (4/a, Eylül 2012)	Kadın İstihdamı (4/a, Ağustos 2012)	Kadın İstihdamı (4/a, Eylül 2011)	Kadın İstihdamındaki Fark (Eylül 2012 - 2011)	Artışta Sektörün Payı (%) (Eylül 2012)	Değişim (%) (Eylül 2012 - 2011)	Kadın İstihdamındaki Fark (Eylül - Ağustos 2012) *
47	Perakende Ticaret	386.527	384.806	349.652	36.875	12,0	10,5	3.339
85	Eğitim	240.610	222.786	215.784	24.826	8,0	11,5	3.743
14	Giyim Eşyaları İmalatı	204.647	199.579	180.971	23.676	7,7	13,1	3.778
86	İnsan Sağlığı Hizmetleri	148.629	143.865	127.594	21.035	6,8	16,5	5.170
56	Yiyecek ve İçecek Hizmeti Faaliyetleri	104.295	93.375	84.061	20.234	6,6	24,1	1.426
82	Büro Yönetimi ve Desteği Faaliyetleri	113.216	110.438	94.682	18.534	6,0	19,6	2.650
13	Tekstil Ürünleri İmalatı	122.636	120.091	109.478	13.158	4,3	12,0	1.538
46	Toptan Ticaret	138.862	136.716	125.969	12.893	4,2	10,2	2.244
55	Konaklama	81.065	81.252	68.196	12.869	4,2	18,9	3.130
10	Gıda Ürünleri İmalatı	110.388	101.698	98.237	12.151	3,9	12,4	684
Tüm Sektörler		2.927.660	2.824.535	2.619.121	308.539		11,8	30.417

Kaynak: Sosyal Güvenlik Kurumu (SGK), TEPAV

Eylül 2011-2012 döneminde kadınlar yine ağırlıklı hizmetler ve imalat sanayinin emek-yoğun kesimlerinde istihdam edilmişlerdir. Söz konusu 12 ayda perakende ticaret sektöründe sigortalı ücretli kadın sayısı 37 bine yakın artmıştır. Bu, toplam artıştan yüzde 12 pay anlamına gelmektedir. İkinci sırayı eğitim izlemiş ve yıllık istihdam artışı 25 bine yaklaşmıştır. Giyim eşyaları imalatında ise yıllık artış 24 bin kişiye yaklaşmıştır. Kadınlara sağlanan kayıtlı istihdam insan sağlığı hizmetleri ve yiyecek ve içecek hizmeti faaliyetleri işyerlerinde toplamda 41 bin kadın çalışanı bulmuştur.

İmalat Sanayideki İstihdam Artışında Kadınlar Genele 5 Puan Fark Arttı

Eylül 2011-2012 döneminde 308 bin artış gösteren kadın istihdamında imalat sanayisi dörtte bir oranında pay almıştır. Yaklaşık 77 bin kadına daha kayıtlı istihdam sağlayan imalat sanayi işyerlerinden giyim eşyaları imalatı yüzde 31'e yakın istihdam payı ile ilk sırayı alırken tekstil ürünleri imalatı işyerleri yüzde 17 payla ikinci sırayı almıştır. Böylece birbirine yakın bu iki sektör kadınlara sağlanan istihdamda yüzde 48 pay sahibi olmuşlardır. Gıda ürünleri imalatı sektörü ise yüzde 16 pay almıştır. Böylece bu üç geleneksel sektör, kadınlara sağlanan yeni istihdamda yüzde 64'lük büyüklüğe ulaşmıştır.

Tablo 14. İmalat Sanayide Sigortalı Ücretli (4/a) Kadın Çalışan Sayısı En Fazla Artan Sektörler (Eylül, 2012 – 2011, ilk 10 sektör)

Sektör Kodu (NACE Rev 2)	Sektör Adı	Kadın İstihdamı (4/a, Eylül 2012)	Kadın İstihdamı (4/a, Ağustos 2012)	Kadın İstihdamı (4/a, Eylül 2011)	Kadın İstihdamındaki Fark (Eylül 2012 - 2011)	Artışta Sektörün Payı (%) (Eylül 2012)	Değişim (%) (Eylül 2012 - 2011)	Kadın İstihdamındaki Fark (Eylül - Ağustos 2012) *
14	Giyim Eşyaları İmalatı	204.647	199.579	180.971	23.676	30,9	13,1	3.778
13	Tekstil Ürünleri İmalatı	122.636	120.091	109.478	13.158	17,2	12,0	1.538
10	Gıda Ürünleri İmalatı	110.388	101.698	98.237	12.151	15,9	12,4	684
25	Fabrikasyon Metal Ürünleri	42.263	41.770	38.101	4.162	5,4	10,9	471
22	Kauçuk ve Plastik Ürünler İmalatı	29.472	28.631	25.550	3.922	5,1	15,4	398
27	Elektrikli Teçhizat İmalatı	18.612	17.039	14.996	3.616	4,7	24,1	938
29	Motorlu Kara Taşıtı ve Römork İmalatı	14.504	13.874	11.566	2.938	3,8	25,4	288
31	Mobilya İmalatı	14.345	13.936	11.711	2.634	3,4	22,5	483
23	Metalik Olmayan Ürünler İmalatı	22.577	22.504	20.699	1.878	2,5	9,1	174
32	Diğer İmalatlar	9.391	9.127	7.792	1.599	2,1	20,5	196
Toplam İmalat Sanayi		724.000	703.440	647.380	76.620		11,8	8.356

Kaynak: Sosyal Güvenlik Kurumu (SGK), TEPAV

Kadın İstihdamını En Çok Konya Artırdı

Eylül 2011-2012 döneminde gerçekleşmiş görünen 308 binlik yeni kadın kayıtlı istihdamının yaklaşık yüzde 32'sini oluşturan 98 bini İstanbul'da gerçekleşmiştir. Ankara, yeni işlerden yüzde 8,6 pay alırken, İzmir'in payı yüzde 6'ya yakın gerçekleşmiştir. Böylece kadınlara istihdamın yüzde 47'ye yakını, 3 büyük ilde sağlanmıştır. Bunları Bursa, Antalya ve Kocaeli'ndeki kadın istihdamları izlemiştir. Bursa'da, 1 yılda 15 bin, Antalya'da 14,5 bin dolayında, Kocaeli'nde de 10,5 bin dolayında ücretli kadına, sigortalı iş yaratılmıştır.

Tablo 15. Sigortalı Ücretli (4/a) Kadın Çalışan Sayısı En Fazla Artan İller (Eylül, 2012 – 2011, ilk 15 il)

İller	Kadın İstihdamı (4/a, Eylül 2012)	Kadın İstihdamı (4/a, Ağustos 2012)	Kadın İstihdamı (4/a, Eylül 2011)	Kadın İstihdamındaki Fark (Eylül 2012 - 2011)	İldeki Kadın İstihdamının Toplam İstihdama Oranı (%) (Eylül 2012)	Artışta İlin Payı (%) (Eylül 2012)	Değişim (%) (Eylül 2012 - 2011)	Kadın İstihdamındaki Fark (Eylül - Ağustos 2012)*
İstanbul	1.014.392	983.794	916.475	97.917	29,0	31,7	10,7	17.462
Ankara	263.965	251.738	237.331	26.634	26,4	8,6	11,2	7.403
İzmir	226.600	220.227	208.977	17.623	29,6	5,7	8,4	1.426
Bursa	157.034	150.519	142.152	14.882	27,7	4,8	10,5	1.150
Antalya	132.657	130.261	118.077	14.580	27,1	4,7	12,3	1.480
Kocaeli	83.020	78.466	72.466	10.554	21,0	3,4	14,6	3.939
Tekirdağ	59.685	58.479	53.863	5.822	28,1	1,9	10,8	529
Konya	35.716	33.289	29.966	5.750	14,5	1,9	19,2	776
Adana	53.984	50.841	48.434	5.550	21,0	1,8	11,5	860
Manisa	47.302	45.308	41.869	5.433	24,2	1,8	13,0	757
Muğla	44.515	45.635	39.299	5.216	24,4	1,7	13,3	323
Sakarya	32.022	30.269	26.957	5.065	22,8	1,6	18,8	1.354
Denizli	51.302	49.664	46.428	4.874	30,6	1,6	10,5	771
Gaziantep	29.800	28.647	25.061	4.739	13,2	1,5	18,9	235
Kayseri	31.542	30.034	26.874	4.668	16,3	1,5	10,5	466
Türkiye Toplam	2.927.660	2.824.535	2.619.121	308.539	24,3		11,8	30.417

Kaynak: Sosyal Güvenlik Kurumu (SGK), TEPAV

İşsizlik Ödeneği Alan Sayısı Değişmedi

Eylül 2012 itibariyle İŞKUR'dan işsizlik ödeneği almaya hak kazananların sayısı 22,4 bin olarak gerçekleşmiştir. İşsizlik ödeneğine hak kazanmanın birçok koşula bağlı olduğu Türkiye'de, Aralık 2011'den Ocak 2012'ye işsizlik ödeneği alanlar 27 binden 39 bine çıkarak yüzde 44 artmışken Şubat 2012'de tekrar 26 bin dolayına, Mayıs'ta da 24 bin dolayına düşmüştü. Temmuz 2012'de 29,3 bine ulaşmakla beraber, eylülde sayı 22,4 bin dolayına gerilemiştir.

Eylül 2011-2012 döneminde işsizlik ödeneği alanların sayısı sadece 1 kişi artmıştır. Bursa'da Eylül 2012'de işsizlik ödeneği alanlar 1,4 bin kişiye kadar çıkmıştır. Bir yıllık artışta, il, ilk sırada gelmektedir. Bursa'yı Antalya ve İzmir izlemektedir.

Tablo 16. İşsizlik Ödeneği Alan Kişi Sayısı En Fazla Artan İller (Eylül, 2012 – 2011, ilk 15 il)

İller	Eylül 2012	Ağustos 2012	Eylül 2011	Fark (Eylül 2012 - 2011)	İlin İşsizlik Ödeneği Alan Kişiler İçerisindeki Payı (%) (Eylül 2012)	Değişim (%) (Eylül 2012 - 2011)
Bursa	1.433	1.310	1.268	165	6,4	13,0
Antalya	720	544	629	91	3,2	14,5
İzmir	1.833	1.603	1.745	88	8,2	5,0
Tekirdağ	505	448	439	66	2,3	15,0
Düzce	171	123	121	50	0,8	41,3
Van	105	129	57	48	0,5	84,2
Konya	327	225	283	44	1,5	15,5
Bilecik	96	134	53	43	0,4	81,1
Osmaniye	108	99	67	41	0,5	61,2
Samsun	286	269	249	37	1,3	14,9
Mersin	425	390	392	33	1,9	8,4
Ordu	122	135	95	27	0,5	28,4
Bolu	90	89	65	25	0,4	38,5
Çankırı	43	30	19	24	0,2	126,3
Isparta	83	69	59	24	0,4	40,7
Türkiye Toplam	22.376	21.120	22.375	1		0,0

Kaynak: Türkiye İş Kurumu (İŞKUR), TEPAV