

Ekim 2013

Sayı 21

# tepav

İstihdam İzleme Bülteni

### Genel Değerlendirme – Mayıs 2013

TÜİK'in istatistiklerine göre Mayıs 2012-2013 döneminde işgücü piyasasına 1 milyon 156 bin kişi girmiş ve işgücüne katılım oranı yüzde 51,2 olarak gerçekleşmiştir. Mayıs 2013 itibariyle mevsimsellikten arındırılmış işgücü 28,3 milyon olarak kaydedilmiştir. Mevsimsellikten arındırılmış işsiz sayısı aynı dönemde 273 bin kişi artmış ve 2,7 milyon olmuştur. 12 aylık dönemde işsizlik oranı yüzde 9,0'dan yüzde 9,6'ya yükselmiştir.

SGK'nın verilerine göre Mayıs 2012-2013 döneminde kayıtlı ücretli istihdam artışı 533 bin olarak gerçekleşmiştir. Kayıtlı istihdam artışının sektörel dağılımı şu şekildedir: Hizmet ve inşaat sektörleri kayıtlı istihdam artışında başı çekmektedir. Çalışan sayısı yiyecek ve içecek hizmetlerinde 64 bin, inşaat sektöründe 48 bin, konaklamada ise 42 bin artmıştır. Son 4 yılda yıllık ortalama 85 bin artan kamu istihdamının aynı tempoda sürmesi beklenmektedir. Mayıs 2012-2013 döneminde sigortalı ücretli çalıştıran işyeri sayısında 79 bin artış gerçekleşmiştir. Yeni işyerlerinin yaklaşık 7 bini imalat sanayi işyerlerinden oluşmuştur. SGK'ya yeni

bildirim yapan listesinde ilk sıraları sanayi işyerleri 2,3 bin işyeri ile mobilya imalatı, 1,5 bin ile tekstil ürünleri imalatı işyerleri almıştır. Giyim eşyaları imalatı işyerlerine bu 12 ayda 1,2 bin işyeri eklenmiştir. Böylece bu üç sektördeki işyeri sayısında artış 5 bin olarak kaydedilmiş ve toplamın yüzde 73'üne karşılık gelmiştir.

Mayıs 2009'da 6 milyon olan kadın istihdamı, Mayıs 2013'te, 8 milyona yaklaşmıştır. Mayıs 2009'da 3 milyon 476 bin olan tarım dışı kadın istihdamı Mayıs 2013'te 4 milyon 951 bine ulaşmıştır. 4 yılda yüzde 42 dolayında bir artış gerçekleştirmiştir. Son 4 yılda tarım dışı, yani çoğunlukla kentsel alanlarda çalışan kadın sayısında 1,5 milyonun üstünde bir artış gözlenmiştir.

Sigortalı ücretli istihdamında en fazla oransal artışa sahip illerin başında Bayburt gelmektedir. Bayburt'u Ardahan ve Kars takip etmektedir. İlk 10 ilin arasında yüksek istihdama sahip illerden Gaziantep, Antalya ve Konya'nın da istihdam artış oranları dikkat çekicidir. İlk 10'da ayrıca Kilis, Bitlis, Yalova ve Bartın da bulunmaktadır.

### İçindekiler

<b>I. Temel İstihdam Göstergeleri</b> .....	<b>4</b>
1.1 İstihdam, katılım, işsizlik.....	4
1.2 Kadın İstihdamı .....	7
1.3 Kamu İstihdamı .....	12
1.4 Kayıtlı İstihdam .....	13
<b>II. Sektör Bazlı Veriler</b> .....	<b>15</b>
<b>III. İl Bazlı Veriler</b> .....	<b>22</b>

### 1-Temel İstihdam Göstergeleri

#### 1.1-İstihdam, katılım, işsizlik...

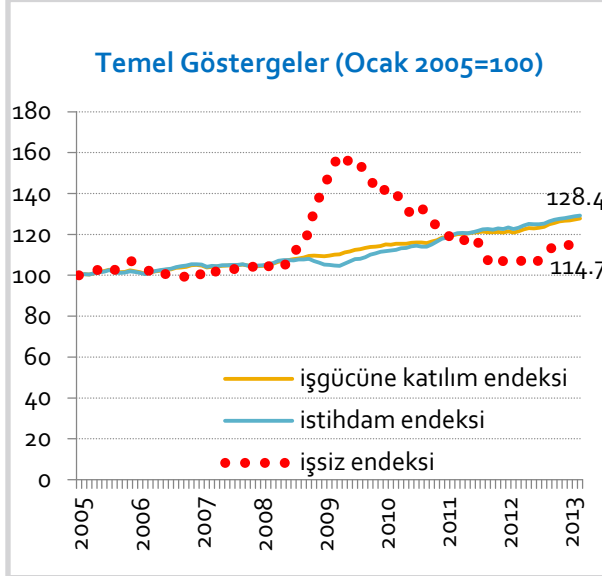
Mayıs 2012-2013 döneminde, mevsim etkilerinden arındırılmış verilere göre, işgücü piyasasına 1 milyon 156 bin kişi daha girmiştir. Böylece işgücü sayısını 28 milyon 399 bine çıkarmıştır. İşgücüne katılım oranı 1,3 puanın üstünde artışla yüzde 51,2'ye yaklaşmıştır.

Buna paralel olarak Mayıs 2012-2013 döneminde, 12 ayda 883 bin kişiye daha istihdam yaratılmıştır. İşsizlik rakamlarında ise 273 bin kişilik bir artış gözlenmiştir. Mayıs 2012'de yüzde 9 olan işsizlik oranının 1 yıl içinde yüzde 9,6 seviyesine ulaştığı görülmüştür.

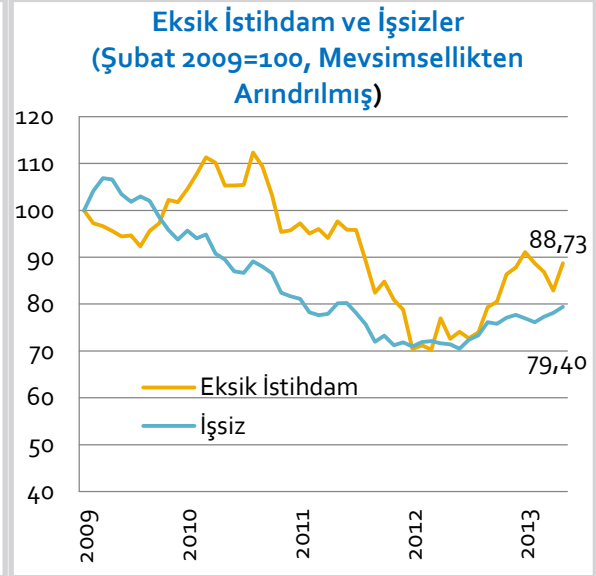
#### İŞGÜCÜ DURUMU (Bin Kişi / Mevsim etkilerinden arındırılmış)

	İşgücü	İstihdam	İşsiz	İşgücüne katılım oranı (%)	İstihdam oranı (%)	İşsizlik oranı (%)
May.12	27.242	24.795	2.448	49,9	45,4	9,0
Haz.12	27.188	24.774	2.414	49,7	45,3	8,9
Tem.12	27.257	24.776	2.481	49,8	45,2	9,1
Ağu.12	27.361	24.847	2.514	49,9	45,3	9,2
Eyl.12	27.654	25.044	2.610	50,3	45,6	9,4
Eki.12	27.797	25.199	2.597	50,5	45,8	9,3
Kas.12	27.950	25.308	2.642	50,7	45,9	9,5
Ara.12	28.021	25.358	2.664	50,8	46,0	9,5
Oca.13	28.082	25.446	2.636	50,9	46,1	9,4
Şub.13	28.173	25.564	2.609	51,0	46,3	9,3
Mar.13	28.268	25.620	2.648	51,1	46,3	9,4
Nis.13	28425	25749	2676	51,3	46,5	9,4
May.13	28399	25678	2721	51,2	46,3	9,6
Mayıs 2013-2012 Fark	1.156	883	273			

Kaynak:TÜİK Hanehalkı İşgücü Anketi



Kaynak:TÜİK Hanehalkı İşgücü Anketi



Kaynak:TÜİK Hanehalkı İşgücü Anketi

Önceki sayılarımızda da bahsettiğimiz gibi işsizlik oranlarına ilaveten, eksik istihdam da işgücü piyasasındaki arz ve talep dengesini gösteren değişkenlerdendir. Eksik istihdam yarı zamanlı veya tam zamanlı çalışan işgücünün ne kadarının mevcut çalışma saatlerinden daha fazla çalışmak istediğini ölçmektedir, dolayısıyla da ekonomide işgücünün, potansiyelin ne kadar altında istihdam edildiğini ölçmede faydalanılan göstergelerdendir.<sup>1</sup>

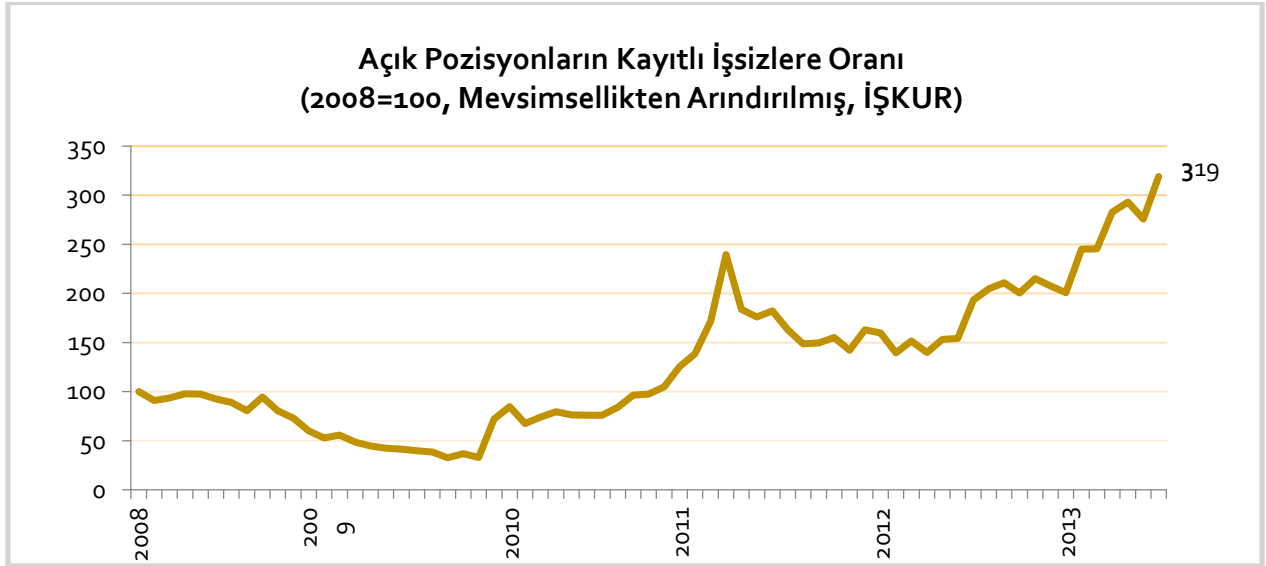
### Mayıs 2013'te eksik istihdam arttı

Türkiye'de eksik istihdam serisini zamana bağlı eksik istihdam ve yetersiz istihdam toplamı olarak hesaplıyoruz. Buna göre mevsimsellikten arındırılmış eksik istihdam endeksinin 2012'nin başından beri kaydedilen hızlı yükseliş eğilimi Mayıs 2013'te (88,7) aynı yılın bir önceki ayına göre 5,8 puanlık bir artış göstermiştir.

<sup>1</sup> TÜİK 2009 Ocak ayından itibaren i) zamana bağlı eksik istihdamı (mevcut işinde 40 saatten az çalışmış ve ancak daha fazla çalışmak istediğini ifade etmiş işgücü) ve ii) yetersiz istihdam göstergeleri (mevcut işini değiştirmek veya ek iş arayan işgücü) temin etmeye başlamıştır. Daha önceki veriler ise karşılaştırılabilir durumda değildir.

İŞKUR tarafından yayımlanan açık pozisyonların kayıtlı işsizlere oranı Mayıs 2013'te artarak 293 değerini alarak artan trendinin devam ettirmiştir. Bu artış yeni pozisyonlardaki canlanmanın arttığına

işaret etmektedir. Ekonomide açık pozisyonların işsizlere oranla artış göstermesi, firmaların yeni iş imkânları yaratması bakımından olumlu bir gelişmedir.



Kaynak: İŞKUR İstatistikleri

### 1.2.Kadın İstihdamı

Mayıs 2013 verileri kadın istihdamında son yıllarda gözlenen artma eğiliminin sürdüğüne işaret etmektedir. Tarım bir yana bırakıldığında, Mayıs 2009'da 3 milyon 476 bin olan tarım dışı kadın istihdamı Mayıs 2013'te 4 milyon 951 bine ulaşmıştır.

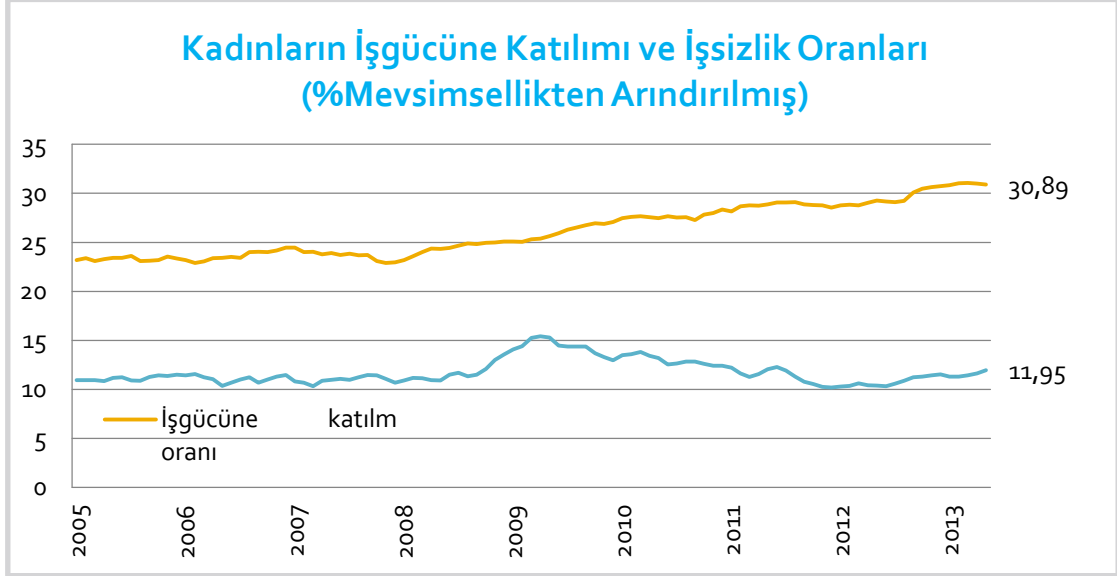
Yani 4 yılda yüzde 42 dolayında bir artış gerçekleşmiştir. Son 4 yılda tarım dışı, bir anlamda kentlerde çalışan kadın sayısında yaklaşık 1,5 milyon artış gözlenmiştir.

Kadın İstihdamında Artış (Bin kişi)	Toplam kadın	Tarım dışı	%
May.09	6.044	3.476	58
May.10	6.682	3.798	57
May.11	7.223	4.096	57
May.12	7.589	4.487	591
May.13	8.000	4.951	619
Mayıs 2013-2012 Fark	411	464	

Kaynak: TÜİK Hanehalkı İşgücü Anketi

Mayıs 2012-2013 döneminde 411 bin artan kadın istihdamının yüzde 20'si tarım dışında gerçekleşirken yüzde 24'ü imalat sanayinde sağlanan işlerden oluşmuştur. Ama kadına asıl iş sağlayan sektörler eğitim, sağlık ve turizm ile hizmetler sektörü olmuştur. Diğer taraftan kadın istihdamının istikrarlı bir şekilde artışını kadınların işgücüne katılımından da gözlemek mümkün, Ocak 2013'de yüzde 30,9 olan mevsimsellikten

arındırılmış katılım oranı şubat ayında yüzde 31,1'e yükselmiştir. Mart ayında da yüzde 31,1 değeri elde edilmiştir. Aynı oran Mayıs 2012'de yüzde 30,9 seviyesine tekrar gerilemiştir. Ancak son aylarda kadın işsizliğinin hafif bir yükselişe geçiş olması da dikkat çekici bir gelişmedir. Mevsimsellikten arındırılmış kadın işsizlik oranı Mayıs 2012'de yüzde 10,3 olurken, Mayıs 2013'te yüzde 11,9'a yükselmiştir.



Kaynak: TÜİK İşgücü Hanehalkı İstatistikleri

Mayıs 2013'te kadın istihdamının toplam istihdama oranının % 30,6'ya ulaştığı görülmüştür. Kadınların işgücüne

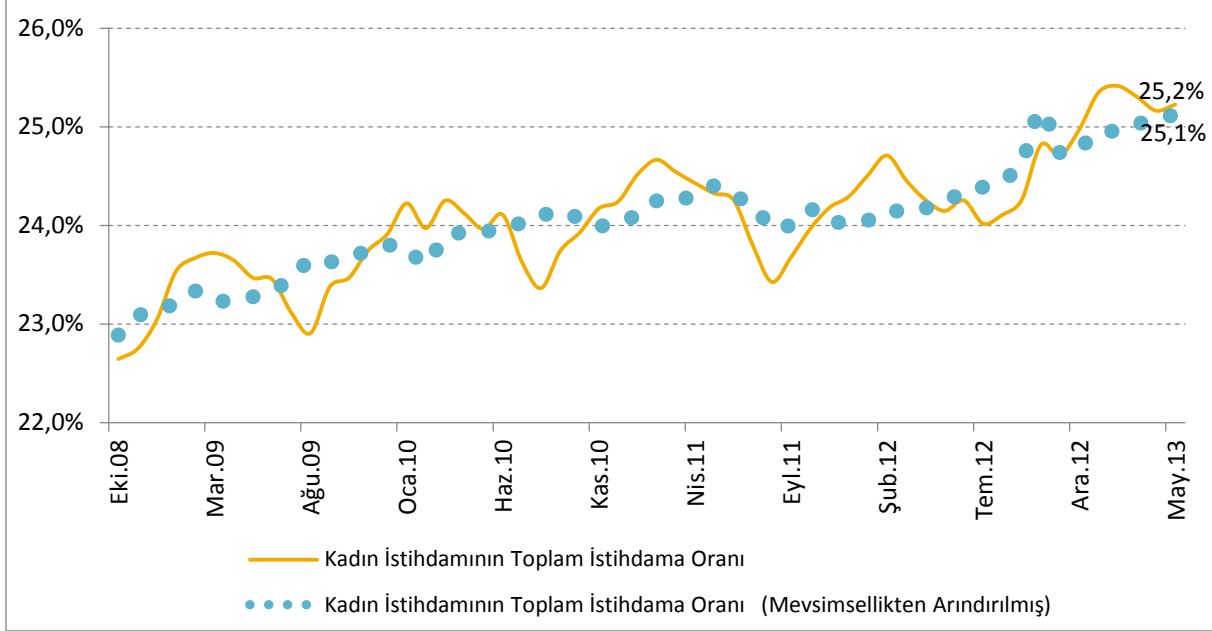
katılımındaki artışla paralel olarak kadın istihdamı da 2008 yılından bu yana istikrarlı yükselişini sürdürmüştür.

SGK verilerine bakıldığında ise mevsimsellikten arındırılmış kadın istihdamının toplam istihdama oranında Ocak ayından beri devam eden pozitif ivme

devam etmektedir. Mayıs 2013'te kadın istihdamının toplam istihdama oranının % 30,6'ya ulaştığı görülmüştür. Kadınların işgücüne katılımındaki artışla paralel olarak kadın istihdamı da 2008 yılından bu yana istikrarlı yükselişini sürdürmüştür.



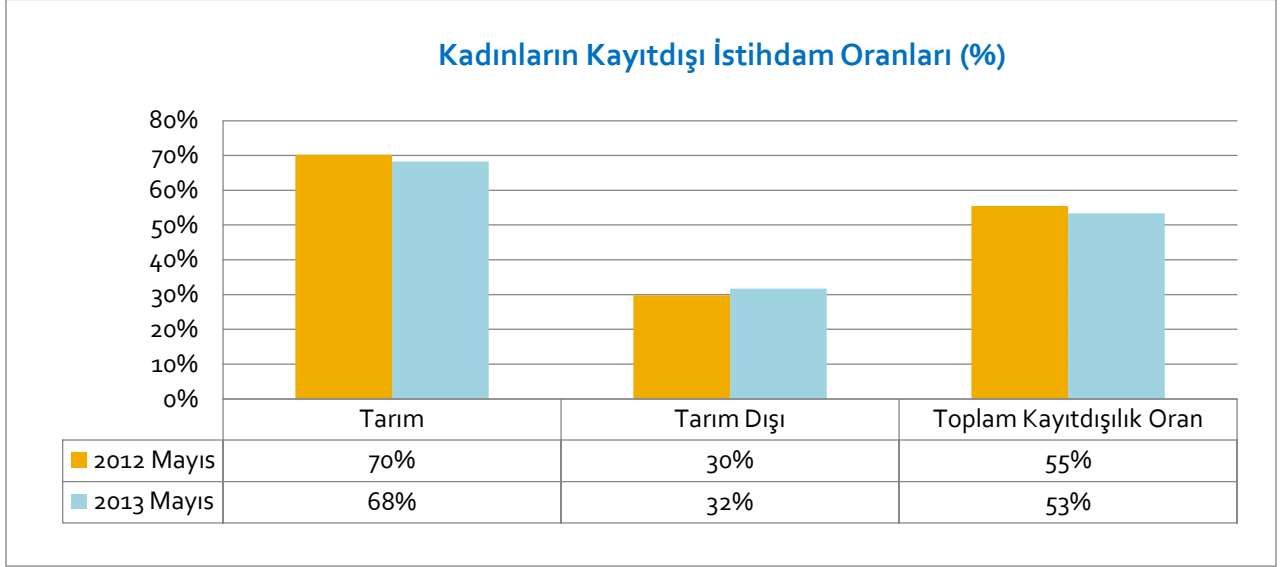
### Aylara Göre Kadın İstihdam Oranları (MA=Mevsimsellikten Arındırılmış)



Kaynak: Sosyal Güvenlik Kurumu (SGK), TEPAV

SGK verilerine sektörel olarak bakıldığında, 262 bin yeni kayıtlı kadın ücretlinin 25,8 bininin sağlık sektöründe, 22 bininin yeme-içme hizmeti, 19,9 bininin eğitim sektöründe, 19,3 bininin de büro yönetimi ve desteği faaliyetlerinde ve giyim eşyaları imalatı sektöründe olduğu görülmektedir. Perakende sektöründe ise yaklaşık 22 bin kayıtlı kadın iş gücü bulunmaktadır.

Mayıs 2012-2013 döneminde gerçekleşen 262 bin yeni kayıtlı kadın ücretli işinin 67 bini, yüzde 25'i imalat sanayiine aittir. Bu sürede giyim eşyaları imalatı, kadınlara 21 bin, gıda ürünleri imalatı 11 bin, tekstil ürünleri imalatı da yaklaşık 19 bin kayıtlı iş yaratmış, dolayısıyla bu üç imalat dalı, yaratılan yeni işlerde yüzde 76 pay almıştır.



*Kaynak: TÜİK Hanehalkı İşgücü Anketi*

TÜİK'in istatistiklerine göre tarımda kayıt dışı kadın istihdamında mayıs ayında küçük bir miktar düşüş, tarım dışında ise artış kaydedilmiştir. Her ne kadar SGK verileri mutlak sayı olarak kayıtlı kadın oranında önemli artışa işaret etse de,

TÜİK istatistiklerinin aynı zamanda kayıt dışı kadınları da içermesi bakımından halen kayıt dışılık oranında çok büyük bir iyileşmeye işaret etmemektedir. Mayıs 2013'te toplam kayıt dışı çalışan kadın oranı yüzde 55 olarak kaydedilmiştir.

### **Ev Kadınlarında Azalma**

15 yaşın üstündeki nüfustan işgücü olarak iş piyasasından geri duranların sayısı 2012 yılında 28 milyonu bulurken Mayıs 2013'te 27 bin 074'e inmiştir. Bu azalmada özellikle ev kadını olarak işgücü dışında duran nüfusun işgücü piyasasına çıkmasının etkili olduğu söylenebilir.

Mayıs 2012'de 11,8 milyon olan ev kadını sayısı 12 ay sonra 11,2'ye inmiştir. Bu, 600 bin dolayında bir azalma anlamına gelmektedir. Dolayısıyla işgücü dışı nüfus içinde ev kadını oranı da yüzde 43,8'den yüzde 41,6'ya kadar düşmüştür.

Ev Kadını Sayısında Gerileme (bin kişi)	İşgücü Dışı	Ev Kadını	Ev Kadını (%)	Kadın İşgücü	Kadın İstihdamı
May.12	27.044	11.834	43,8%	8.367	7.589
Haz.12	26.877	11.888	44,2%	8.481	7.688
Tem.12	26.937	12.024	44,6%	8.425	7.571
Ağu.12	27.028	12.055	44,6%	8.386	7.460
Eyl.12	26.912	11.754	43,7%	8.544	7.552
Eki.12	26.950	11.689	43,4%	8.575	7.578
Kas.12	27.162	11.722	43,2%	8.452	7.467
Ara.12	27.605	11.793	42,7%	8.284	7.299
Oca.13	27.385	11.992	43,8%	8.195	7.199
Şub.13	27.846	11.705	42,0%	8.283	7.277
Mar.13	27.821	11.507	41,4%	8.473	7.485
Nis.13	27.549	11.408	41,4%	8.774	7.820
May.13	27.074	11.267	41,6%	8.954	8.000
Mayıs 2013-2012 Fark	30	-567		587	411

Kaynak: TÜİK Hanehalkı İşgücü Anketi

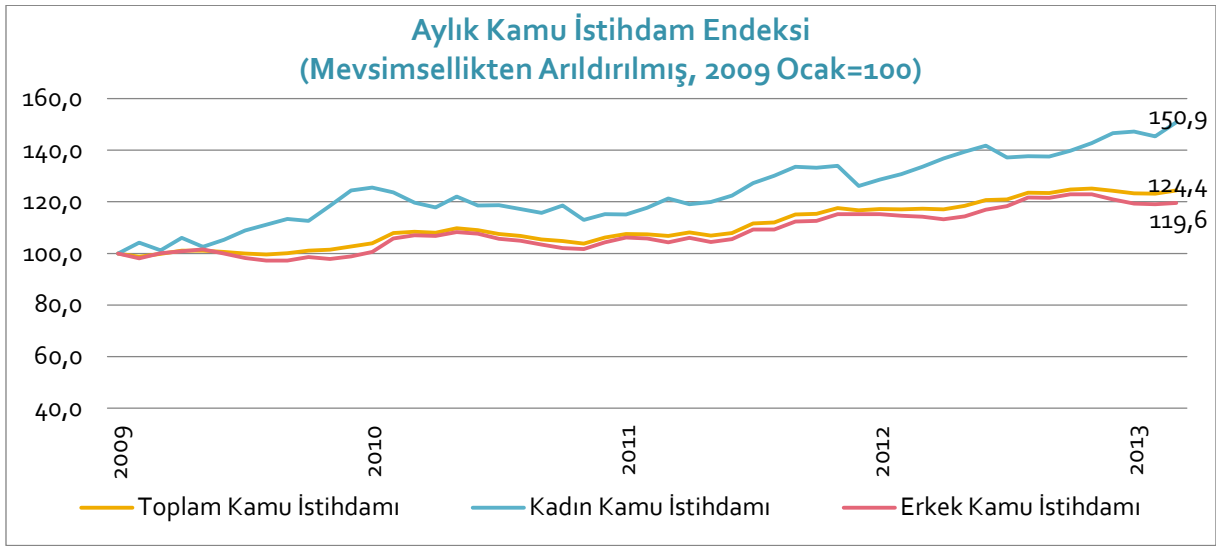
Ev kadını statüsündekilerin azalmasıyla işgücüne katılan kadın sayısı da artmıştır. Mayıs 2012-2013 döneminde kadın işgücü sayısı 587 bin artmıştır. Bunlardan 567 bini

istihdam imkanı bularak istihdamdaki kadın sayısı da 8 milyona ulaşmıştır. Bu sayı 12 ay öncesinde 7,5 milyon olarak belirlenmiştir.

### 1.3. Kamu İstihdamı

TÜİK'in istatistiklerine göre, aylık kamu istihdam endeksi 2012 yılından bu yana artış göstermektedir. Ocak 2009'daki değerler baz alındığında Mayıs 2013'te

kamudaki kadın istihdamı endeksi 117,1 seviyesine yükselmiştir, erkek istihdamı endeksi ise 122,9 değerine ulaşmıştır.

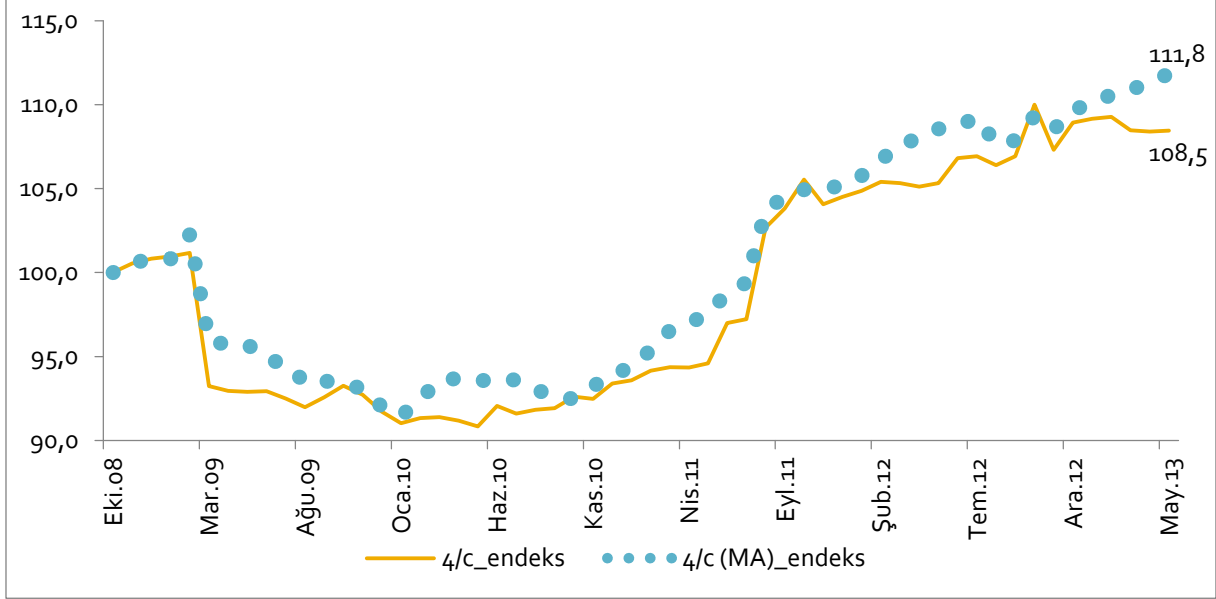


Kaynak: TÜİK, TEPAV

TÜİK'in istatistiklerine göre toplam kamu istihdamında Şubat 2013'ten bu yana devam eden toparlanma Mayıs 2013 itibariyle de devam etmiştir. Kamu'da istihdam 2013 yılının mayıs ayında 26,1 milyona olarak şimdiye kadar ki en yüksek seviyesine ulaşmıştır. 2012 yılının aralık

ayına göre ise yaklaşık 1,8 milyonluk bir artış göstermiştir. 2013 Mayıs ayı itibariyle kamu da istihdam edilenlerin %69'unu erkek %31'ini ise kadın çalışanlar oluşturmaktadır. Kamu istihdamında en büyük payı 6,2 milyon kişi ile tarım ve 4,7 milyon kişi ile imalat sanayii almaktadır.

### Aylara Göre Kamu Çalışanı (4/c) Sayısı (Ekim 2008=100, MA=Mevsimsellikten Arındırılmış)



Kaynak: Sosyal Güvenlik Kurumu (SGK), TEPAV

### 1.4. Kayıtlı İstihdam

Kayıt dışı istihdamda Mayıs 2013'te, bir önceki yılın aynı ayına göre 1,3 puan azalma olduğu ve kayıt dışı istihdamın yüzde 36,8 olarak gerçekleştiği görülmektedir. Mayıs 2012-2013 verileri, kayıt dışı istihdamda görülen yıllık 243 bin artışın 143 bininin tarıma, 100 bininin tarım dışına ait olduğunu göstermektedir. Kayıt dışı istihdam, çalışanların "işteki durumlarına" göre analiz edildiğinde, 9 milyon 186 bin kayıt dışı çalışanın yüzde 35'e yakınının ücretli kesimden olduğu

anlaşılmaktadır. Bu ücretlilerin de yüzde 87'sinin tarım dışı ücretli kesim olduğu görülmektedir. Sayıları 18 milyona yaklaşan toplam ücretlilerin yüzde 20'sine yakınının kayıt dışı çalıştıkları görülmektedir.

SGK, Mayıs 2013'te toplam kayıtlı istihdamı 17 milyon 986 bin olarak bildirmektedir. Bu, 12 ay öncesine göre yüzde 3,1'lik bir artış anlamına gelmektedir.

### Sigortalı Çalışan Sayısı (Mart, 2010 - 2013)

	4/a	4/b	4/c	Toplam Kayıtlı İstihdam
Mayıs 2010	9.604.589	2.896.308	2.220.134	14.721.031
Mayıs 2011	10.771.209	3.103.246	2.312.096	16.186.551
Mayıs 2012	11.820.778	3.044.795	2.574.350	17.439.923
Mayıs 2013	12.354.071	2.981.302	2.650.756	17.986.129
Mayıs 13 - Mayıs 12 (Fark)	533.293	-63.493	76.406	546.206

Mayıs 13 - Mayıs 12 (Artış, %)	4,5	-2,1	3,0	3,1
Mayıs 12 - Mayıs 11 (Artış, %)	9,7	-1,9	11,3	7,7
Mayıs 11 - Mayıs 10 (Artış, %)	12,2	7,1	4,1	10,0
Mayıs 13 - Mayıs 10 (Artış, %)	28,6	2,9	19,4	22,2
<b>Nisan 2013*</b>				
Nisan 2013*	12.250.554	2.951.031	2.670.812	17.899.780
<b>Mayıs 2013*</b>				
Mayıs 2013*	12.256.763	2.952.685	2.676.733	17.918.663
<b>Mayıs 13 - Nisan 13 (Fark)*</b>				
Mayıs 13 - Nisan 13 (Fark)*	6.209	1.654	5.921	18.883
<b>Mayıs 13 - Nisan 13 (Artış, %)*</b>				
Mayıs 13 - Nisan 13 (Artış, %)*	0,1	0,1	0,2	0,1

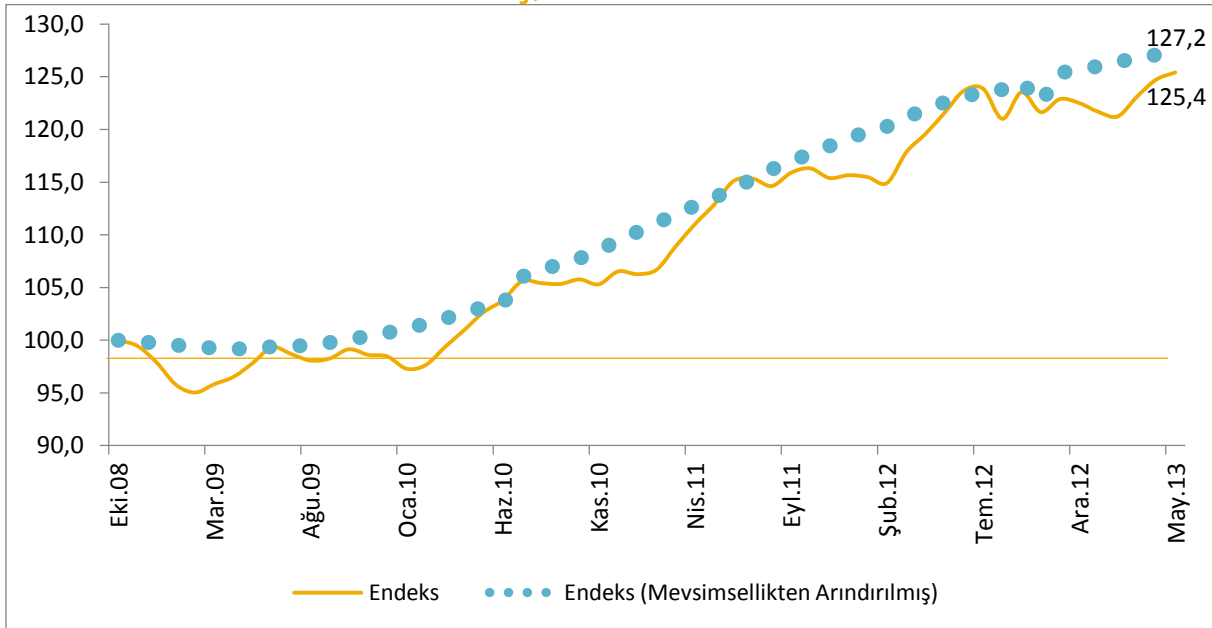
\*Mevsimsellikten arındırılmış rakamlar

Kaynak: Sosyal Güvenlik Kurumu (SGK)

Mayıs 2012-2013 döneminde kayıtlı istihdamda görülen artış 546 bin dolayındadır. Sigortalı ücretlide ve kamu çalışanında artış varken, esnaf sayısında ise azalma vardır. Yüzde 4,5 artışla sigortalı ücretli istihdamı 12 ayda 533 bin artmıştır. Sigortalı ücretli sayısındaki artış, ekonomideki büyüme trendleri kadar,

kayıtsız çalışanların kayıt altına alınmasıyla ilişkilendirilebilir. Aynı sürede kayıtlı esnaf sayısı yüzde 2,1 gerileme ile 63 bin azalırken kamu personeli sayısı yüzde 3 artışla 76 bin artmıştır. Sigortalı ücretli sayısında aylara göre gözlenen dalgalanmada turizm sezonunun ve inşaatın etkili olduğu söylenebilir.

### Aylara Göre Toplam Sigortalı Çalışan Sayısı (Şubat 2013) (Ekim 2008=100, MA=Mevsimsellikten Arındırılmış)



Kaynak: Sosyal Güvenlik Kurumu (SGK), TEPAV

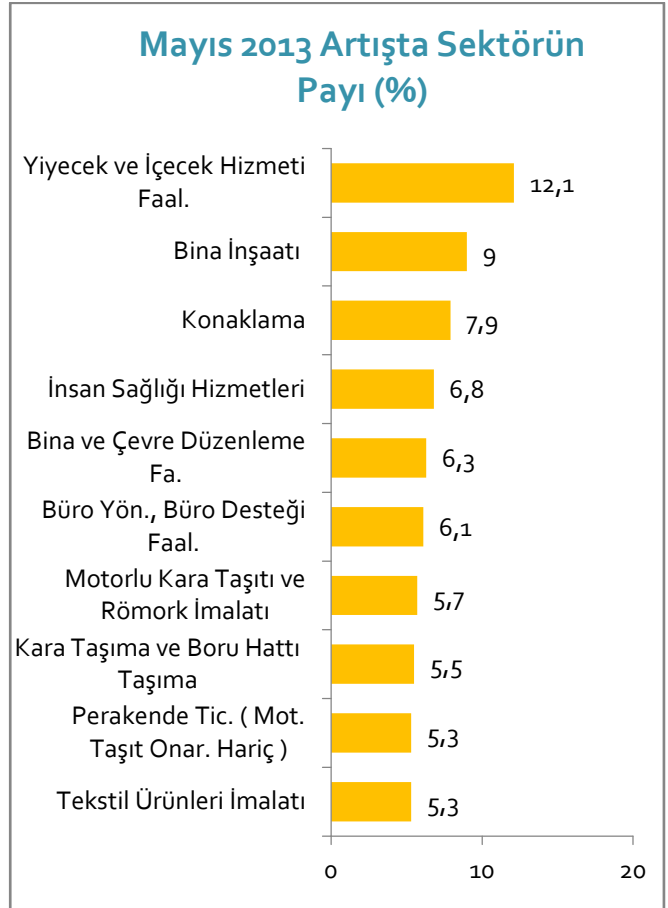
### II- Sektör Bazlı Veriler

Son 1 yıldaki sigortalı ücretli istihdam artışına sektörel olarak bakıldığında turizm sektörünün öne çıktığı görülmektedir. Son 1 yılda yiyecek ve içecek hizmetleri faaliyetleri sektörü en fazla istihdam artışının gerçekleştiği sektör olmuştur. Bu sektördeki sigortalı ücretli artışı 64 bin olarak gerçekleşmiştir. Bu sektörü 48 bin artış ile bina inşaatı sektörü ve 42 bin artışla konaklama

sektörü takip etmektedir. Bu 3 sektörün dışında en fazla istihdam artışı yaşanan 10 sektör arasında hizmetler sektöründen bina ve çevre düzenleme faaliyetleri, büro yönetimi ve desteği faaliyetleri, perakende ticaret ve imalat sanayii sektörlerinden motorlu kara taşıtı ve römork imalatı ve tekstil ürünleri imalatı sektörleri yer almaktadır.

#### Sigortalı Ücretli (4/a) Çalışan Sayısı En Fazla Artan Sektörler (Mayıs 2013 – 2012, ilk 10 sektör)

Sektör Kodu (NACE Rev 2)	Sektör Adı	Çalışan Sayısındaki Fark (Mayıs 2013 - 2012)
56	Yiyecek ve İçecek Hizmeti Faaliyetleri	64.278
41	Bina İnşaatı	47.730
55	Konaklama	42.083
86	İnsan Sağlığı Hizmetleri	36.128
81	Bina ve Çevre Düzenleme Faaliyetleri	33.805
82	Büro Yönetimi ve Desteği Faaliyetleri	32.464
29	Motorlu Kara Taşıtı ve Römork İmalatı	30.606
49	Kara Taşıma ve Boru Hattı Taşımacılığı	29.152
47	Perakende Ticaret	28.484
13	Tekstil Ürünleri İmalatı	28.091
Tüm Sektörler		533.293



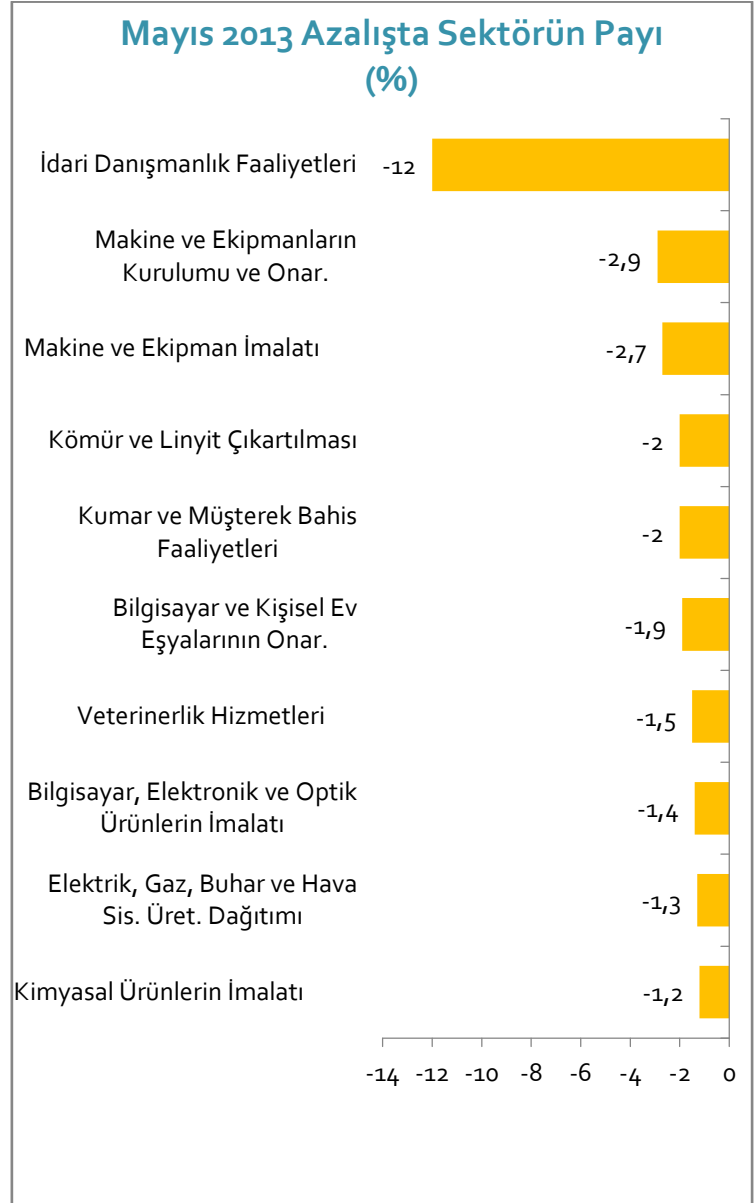
\*Mayıs 2013 Sigortalı Ücretli Çalışan Sayısı En Fazla Azalan Sektörlere ilişkin detaylı bilgi ve veriler İstihdam İzleme Bülteni\_o6 Excel dokümanında mevcuttur.

Mayıs 2012-2013 döneminde sigortalı ücretli istihdamında düşüşte ilk sırayı idari danışmanlık faaliyetleri 64 bin kişi ile aldı. Makine ve ekipmanların kurulumu ve onarımı ve makine ekipman imalatı

sektörlerinde sırasıyla 16 bin ve 14 bin civarında azalma oldu. Yine imalat sanayi alt sektörlerinden olan kimyasal ürünlerin imalatı sektöründe de azalma oldu.

### Sigortalı Ücretli (4/a) Çalışan Sayısı En Fazla Azalan Sektörler (Mayıs 2013 – 2012, ilk 10 sektör)

Sektör Kodu (NACE Rev 2)	Sektör Adı	Çalışan Sayısındaki Fark (Mayıs 2013 - 2012)
70	İdari Danışmanlık Faaliyetleri	-64.138
33	Makine ve Ekipmanların Kurulumu ve Onarımı	-15.672
28	Makine ve Ekipman İmalatı	-14.209
5	Kömür ve Linyit Çıkarılması	-10.925
92	Kumar ve Müşterek Bahis Faaliyetleri	-10.440
95	Bilgisayar ve Kişisel Ev Eşyalarının Onarımı	-10.173
75	Veterinerlik Hizmetleri	-8.028
26	Bilgisayar, Elektronik ve Optik Ürünlerin İmalatı	-7.556
35	Elektrik, Gaz, Buhar ve Hava Sis. Üret. Dağıtımı	-7.043
20	Kimyasal Ürünlerin İmalatı	-6.378
Tüm Sektörler		533.293



Kaynak: Sosyal Güvenlik Kurumu (SGK), TEPAV

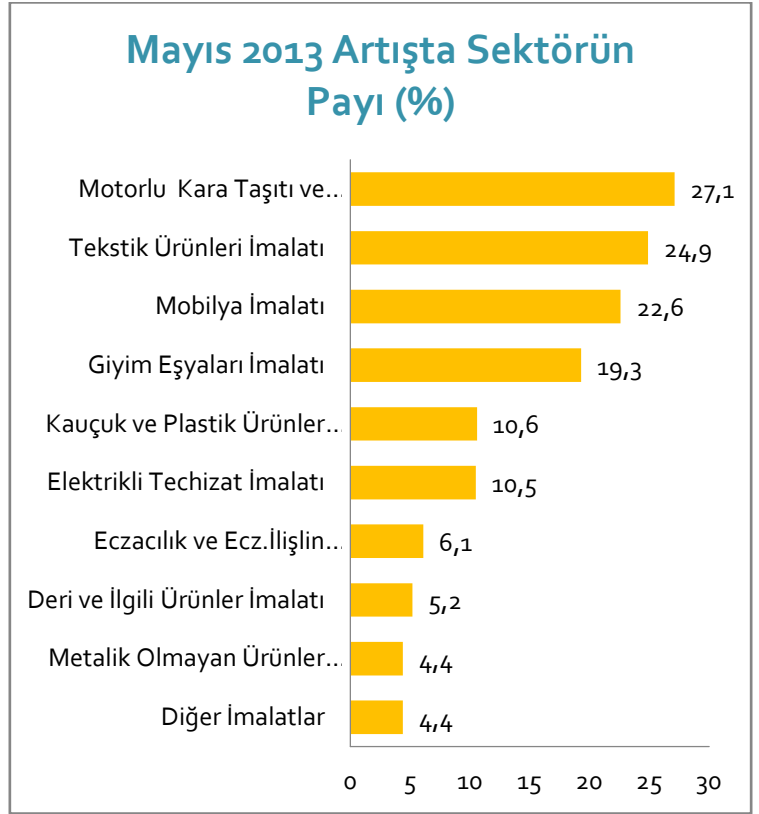


Mayıs 2012-2013 döneminde gerçekleşen 533 bin sigortalı ücretli artışının 113 bini yani yüzde 21,2'ye yakını imalat sanayiinde gerçekleşmiş görünmektedir. İmalat sanayiinin alt sektörlerinden motorlu kara taşıtı ve römork imalatı sektörü ilk sırayı almış ve yaklaşık 31 bin artış göstermiştir. Bu sektörü 28 bin artış

ile tekstil ürünleri imalatı, 26 bin artış ile mobilya imalatı ve 22 bin artışla giyim eşyaları imalatı sektörleri izlemiştir. Tekstil ve hazır giyim kadar istihdam sağlaması beklenen gıda ürünleri imalatı sektöründe ise 3 bin dolayındaki istihdam artışı sağlanmıştır.

### İmalat Sanayide Sigortalı Ücretli (4/a) Çalışan Sayısı En Fazla Artan Sektörler (Mayıs 2013 – 2013, ilk 10 sektör)

Sektör Kodu (NACE Rev 2)	Sektör Adı	Çalışan Sayısındaki Fark (Mayıs 2013 - 2012)
29	Motorlu Kara Taşıtı ve Römork İmalatı	30.606
13	Tekstil Ürünleri İmalatı	28.091
31	Mobilya İmalatı	25.550
14	Giyim Eşyaları İmalatı	21.734
22	Kauçuk ve Plastik Ürünler İmalatı	11.989
27	Elektrikli Teçhizat İmalatı	11.837
21	Eczacılık Ve Eczacıliğa İlişkin Malzeme İmalatı	6.901
15	Deri ve İlgili Ürünler İmalatı	5.919
32	Diğer İmalatlar	4.990
23	Metalik Olmayan Ürünler İmalatı	4.913
<b>Toplam İmalat Sanayi</b>		<b>112.819</b>



Kaynak: Sosyal Güvenlik Kurumu (SGK), TEPAV

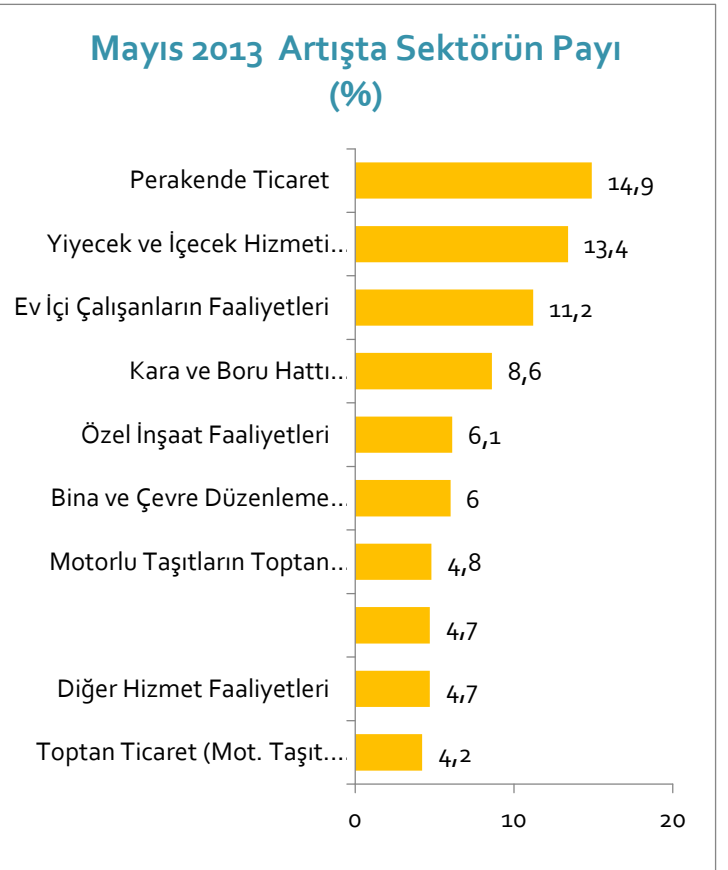
\*Mayıs 2013 Sigortalı Ücretli Çalışan Sayısı En Fazla Artan İmalat Sektörlerine ilişkin detaylı bilgi ve veriler İstihdam İzleme Bülteni\_o6 Excel dokümanında mevcuttur.

Mayıs 2012-2013 döneminde sigortalı ücretli çalıştıran işyeri sayısında 79 bin artış olmuştur. SGK'ya yeni bildirimlerde 12 bine yakın işyeri ile perakende ticaret sektörü, 11 bin işyeri ile yiyecek ve içecek

hizmeti faaliyetleri sektörü ilk sıraları almıştır. Ev içi çalışanların faaliyetleriyle ilgili işyeri sayısında artış 9 bine yaklaşırken, kara taşımacılığı işyerlerine bu 12 ayda 7 bine yakın işyeri eklenmiştir.

### İşyeri Sayısı (4/a) En Fazla Artan Sektörler (Mayıs, 2013 – 2012, ilk 10 sektör)

Sektör Kodu (NACE Rev 2)	Sektör Adı	İşyeri Sayısındaki Fark (Mayıs 2013 - 2012)
47	Perakende Ticaret	11.782
56	Yiyecek ve İçecek Hizmeti Faaliyetleri	10.635
97	Ev İçi Çalışanların Faaliyetleri	8.870
49	Kara ve Boru Hattı Taşımacılığı	6.792
43	Özel İnşaat Faaliyetleri	4.802
81	Bina ve Çevre Düzenleme Faaliyetleri	4.723
45	Motorlu Taşıtların Toptan ve Perakende Satışı ve Onarımı	3.824
69	Hukuki ve Muhasebe Faaliyetleri	3.705
96	Diğer Hizmet Faaliyetleri	3.702
46	Toptan Ticaret	3.329
<b>Tüm Sektörler</b>		<b>79.175</b>



Kaynak: Sosyal Güvenlik Kurumu (SGK), TEPAV

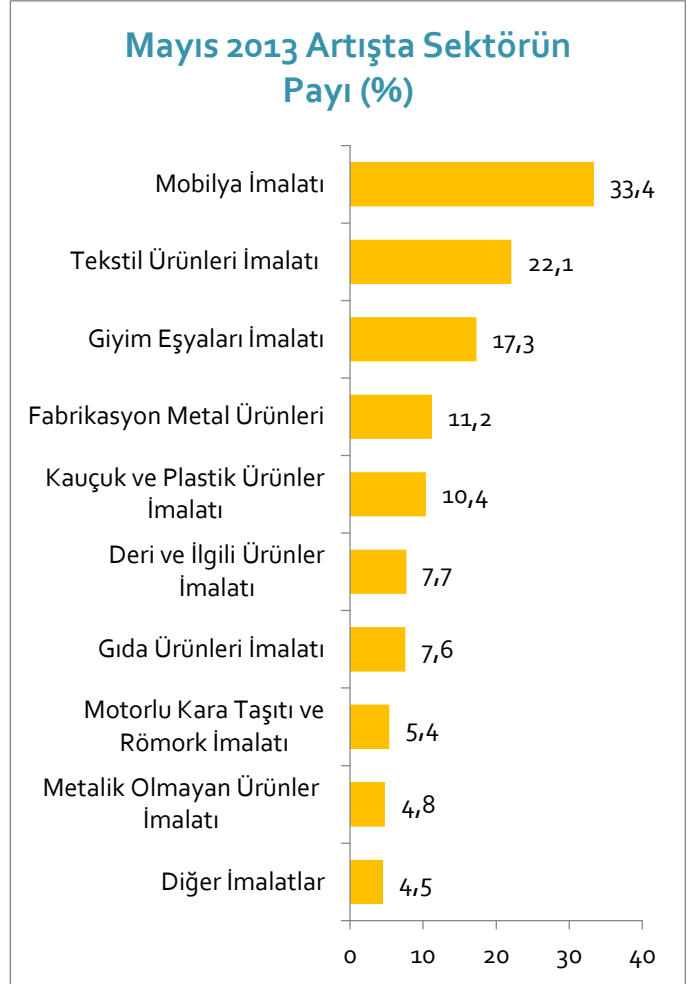
\* Mayıs 2013 İşyeri Sayısı En Fazla Artan Sektörlere ilişkin detaylı bilgi ve veriler İstihdam İzleme Bülteni\_o6 Excel dokümanında mevcuttur.

Mayıs 2012-2013 döneminde sigortalı ücretli çalıştıran işyeri sayısındaki 79 bin artışın yüzde 8'ini oluşturan yaklaşık 7 bini imalat sanayi işyerlerinden oluşmuştur. SGK'ya yeni bildirim yapan sanayii işyerlerinin başını 2,3 bin işyeri ile mobilya imalatı, 1,5 bin ile tekstil ürünleri imalatı

işyerleri çekmiştir. Giyim eşyaları imalatı işyerlerine bu 12 ayda 1,2 bin işyeri eklenmiştir. Böylece bu üç sektördeki işyeri sayısında artış yaklaşık 5 bin dolayına ve toplamın yüzde 73'üne ulaşmıştır.

### İmalat Sanayide İşyeri Sayısı (4/a) En Fazla Artan Sektörler (Mayıs, 2013 – 2012, ilk 10 sektör)

Sektör Kodu (NACE Rev 2)	Sektör Adı	İşyeri Sayısındaki Fark (Mayıs 2013 - 2012)
31	Mobilya İmalatı	2.246
13	Tekstil Ürünleri İmalatı	1.486
14	Giyim Eşyaları İmalatı	1.165
25	Fabrikasyon Metal Ürünleri	751
22	Kauçuk ve Plastik Ürünler İmalatı	702
15	Deri ve İlgili Ürünler İmalatı	518
10	Gıda Ürünleri İmalatı	513
29	Motorlu Kara Taşıtı ve Römork İmalatı	361
23	Metalik Olmayan Ürünler İmalatı	326
32	Diğer İmalatlar	301
<b>Toplam İmalat Sanayi</b>		<b>6.726</b>



Kaynak: Sosyal Güvenlik Kurumu (SGK), TEPAV

\*Mayıs 2013 İşyeri Sayısı En Fazla Artan İmalat Sektörlerine ilişkin detaylı bilgi ve veriler İstihdam İzleme Bülteni\_06 Excel dokümanında mevcuttur.

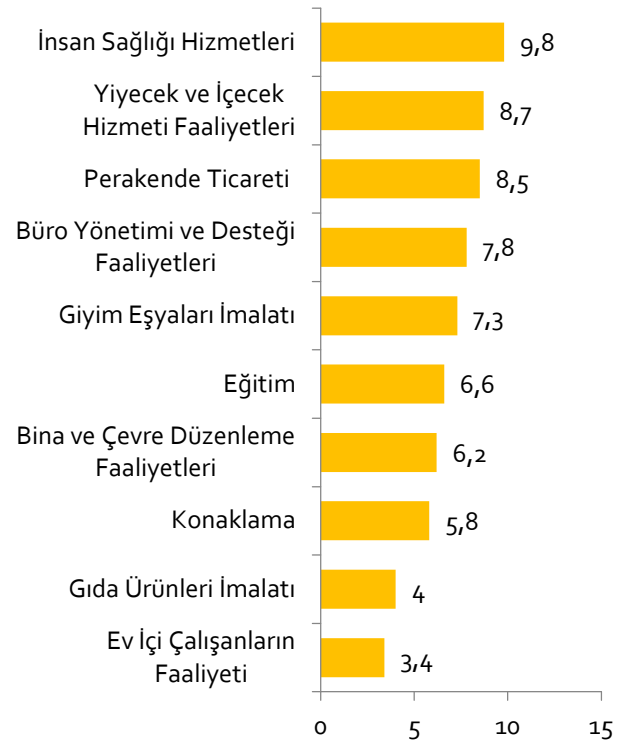
Mayıs 2012-2013 döneminde 533 bin artış gösteren sigortalı ücretlilerin 262 bini ya da yüzde 49,2'sini kadınlar oluşturdu. İşverenin payına düşen sigorta priminin merkezi bütçeden transfer edilecek bir kaynakla SGK'ya aktarılması teşviki, kayıtlı kadın istihdamını artıran en önemli etken oldu. Mayıs 2012-2013 döneminde, 12 ayda kayıtlı her 100 işten 49'unu kadınlar aldı. Sektörel olarak bakıldığında

12 ayda artan 262 bin yeni kayıtlı kadın ücretlinin 26 bininin sağlık sektöründe, 23 bine yakınının yiyecek ve içecek hizmeti faaliyetleri sektöründe, 22 bininin perakende ticaret sektöründe, 21 bininin de büro yönetiminde olduğu anlaşılıyor. Kadınların sigortalı olarak giyim sektöründe 19 bin, eğitim de 17 bin civarında iş buldukları görülmektedir.

### Sigortalı Ücretli (4/a) Kadın Çalışan Sayısı En Fazla Artan Sektörler (Mayıs, 2013 – 2012, ilk 10 sektör)

Sektör Kodu (NACE Rev 2)	Sektör Adı	Kadın İstihdamındaki Fark (Mayıs 2013 - 2012)
86	İnsan Sağlığı Hizmetleri	25.800
56	Yiyecek ve İçecek Hizmeti Faaliyetleri	22.929
47	Perakende Ticareti	22.344
82	Büro Yönetimi ve Desteği Faaliyetleri	20.510
14	Giyim Eşyaları İmalatı	19.050
85	Eğitim	17.351
81	Bina ve Çevre Düzenleme Faaliyetleri	16.381
55	Konaklama	15.221
10	Gıda Ürünleri İmalatı	10.555
97	Ev İçi Çalışanların Faaliyeti	8.919
Tüm Sektörler		262.172

### Mayıs 2013 Artışta Sektörün Payı (%)



Kaynak: Sosyal Güvenlik Kurumu (SGK), TEPAV

\*Mayıs 2013 Sigortalı Kadın İstihdamı Sektörlerine ilişkin detaylı bilgi ve veriler İstihdam İzleme Bülteni\_o6 Excel dokümanında mevcuttur.

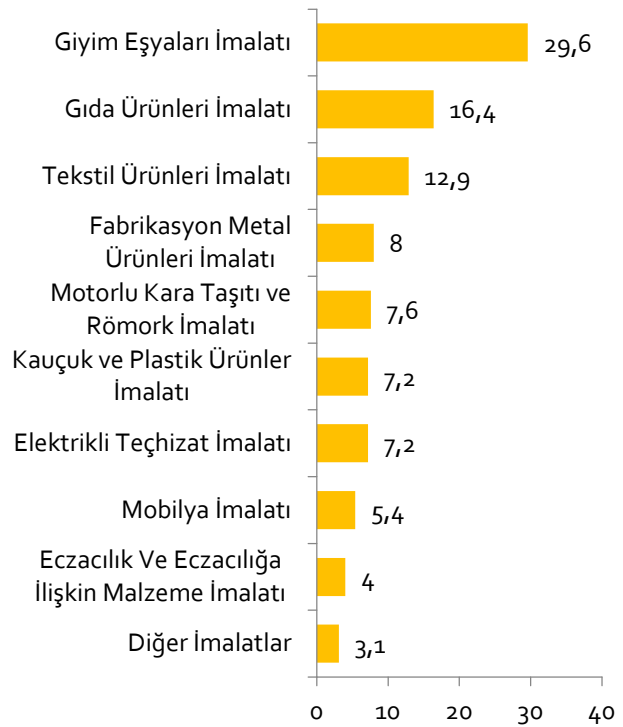
Mayıs 2012-2013 döneminde gerçekleşen 262 bine yakın yeni kayıtlı kadın ücretli işinin 64 bini, yani yaklaşık yüzde 24,6'sı imalat sanayiine aittir. Bu sürede giyim eşyaları imalatı kadınlara 19 bin,

ürünleri imalatı 11 bin, tekstil ürünleri imalatı da 8 bin kayıtlı iş sağlanmıştır. Dolayısıyla bu üç sektör, sağlanan yeni işlerde yüzde 59 pay almıştır.

### İmalat Sanayide Sigortalı Ücretli (4/a) Kadın Çalışan Sayısı En Fazla Artan Sektörler (Mayıs, 2013 – 2012, ilk 10 sektör)

Sektör Kodu (NACE Rev 2)	Sektör Adı	Kadın İstihdamındaki Fark (Mayıs 2013 - 2012)
14	Giyim Eşyaları İmalatı	19.050
10	Gıda Ürünleri İmalatı	10.550
13	Tekstil Ürünleri İmalatı	8.283
25	Fabrikasyon Metal Ürünleri İmalatı	5.179
29	Motorlu Kara Taşıtı ve Römork İmalatı	4.865
22	Kauçuk ve Plastik Ürünler İmalatı	4.625
27	Elektrikli Teçhizat İmalatı	4.625
31	Mobilya İmalatı	3.457
21	Eczacılık ve Eczacığa İlişkin Malzeme İmalatı	2.568
32	Diğer İmalatlar	1.972
<b>Toplam İmalat Sanayi</b>		<b>64.401</b>

### Mayıs 2013 Artışta Sektörün Payı (%)



Kaynak: Sosyal Güvenlik Kurumu (SGK), TEPAV

\*Mayıs 2013 Sigortalı Kadın İstihdamı En Fazla Artan İmalat Sektörlerine ilişkin detaylı bilgi ve veriler İstihdam İzleme Bülteni\_o6 Excel dokümanında mevcuttur.

### III-İl Bazlı Veriler

Mayıs 2012-2013 döneminde sigortalı ücretli istihdamında yaşanan 533 bin kişilik artışın yüzde 65'i aşağıdaki ilk 10 ilde gerçekleşmiştir. Sigortalı ücretli istihdamında en fazla oransal artışa sahip illerin başında Bayburt gelmektedir. Bayburt'u Ardahan ve Kars takip

etmektedir. İlk 10 ilin arasında yüksek istihdama sahip illerden Gaziantep, Antalya ve Konya'nın da istihdam artış oranları dikkat çekicidir. İlk 10'da ayrıca Kilis, Bitlis, Yalova ve Bartın bulunmaktadır.

#### İlk 10 İl Sigortalı Ücretli (4/a) Sayısı (Mayıs 2013 – Mayıs 2012)

İller	Kayıtlı Çalışan (4/a, Mayıs 2012)	Kayıtlı Çalışan (4/a, Nisan 2013)	Kayıtlı Çalışan (4/a, Mayıs 2013)	Çalışan Sayısındaki Değişim (Mayıs 2013 – 2012) (%)	İlin Payı (%) (Mayıs 2013)	Çalışan Sayısındaki Fark (Mayıs 2013 - Nisan 2013)* (Mevsimlikten Arındırılmış)
Bayburt	5.944	6.890	7.320	23,1	0,1	35
Ardahan	6.647	7.357	8.046	21,0	0,1	-70
Kars	17.561	18.949	20.600	17,3	0,2	448
Gaziantep	214.155	245.534	247.996	15,8	2,0	2.762
Kilis	9.427	10.266	10.685	13,3	0,1	412
Bitlis	17.840	17.689	19.656	10,2	0,2	204
Antalya	484.397	489.533	530.865	9,6	4,3	4.561
Yalova	35.905	38.423	39.131	9,0	0,3	247
Bartın	23.307	25.631	25.381	8,9	0,2	48
Konya	241.269	257.870	261.960	8,6	2,1	1.733

**Kaynak: Sosyal Güvenlik Kurumu (SGK), TEPAV** \*Mayıs 2013 il bazında detaylı bilgi ve veriler İstihdam İzleme Bülteni\_o6 Excel dokümanında mevcuttur.

Mayıs 2012-2013 döneminde kayıtlı esnaf sayısında en fazla oransal artışa sahip illerin başında Şanlıurfa gelmektedir. Şanlıurfa'yı Batman, Yozgat ve Mardin takip etmektedir. Kayıtlı esnaf sayısı fazla

olan illerden Manisa ve Bursa'nın da listeye girmesi dikkat çekicidir. Listede ayrıca Tunceli, Kütahya, Bingöl ve Malatya yer almaktadır.

### İlk 10 İl Kayıtlı Esnaf (4/b) Sayısı (Mayıs 2013 – Mayıs 2012)

İller	Kayıtlı Esnaf (4/b, Mayıs 2012)	Kayıtlı Esnaf (4/b, Nisan 2013)	Kayıtlı Esnaf (4/b, Mayıs 2013)	Kayıtlı Esnaf Sayısındaki Değişim (Mayıs 2013 – 2012)(%)	İlin Payı (%) (Mayıs 2013)	Kayıtlı Esnaf Sayısındaki Fark (Mayıs 2013 - Nisan 2013)* (Mevsimlikten Arındırılmış)
Şanlıurfa	23.774	25.833	26.295	10,6	1,3	402
Batman	4.721	5.035	5.163	9,4	0,3	132
Yozgat	9.439	10.154	10.218	8,3	0,5	146
Mardin	8.351	8.950	8.981	7,5	0,5	53
Manisa	33.276	35.576	35.724	7,4	1,8	187
Tunceli	1.652	1.760	1.767	7,0	0,1	14
Bursa	73.718	78.165	78.733	6,8	4,0	662
Kütahya	11.891	12.659	12.699	6,8	0,6	88
Bingöl	2.820	2.995	3.001	6,4	0,2	14
Malatya	14.566	15.120	15.335	5,3	0,8	224

**Kaynak: Sosyal Güvenlik Kurumu (SGK), TEPAV** \*Mayıs 2013 il bazında detaylı bilgi ve veriler İstihdam İzleme Bülteni\_o6 Excel dokümanında mevcuttur.

Mayıs 2012-2013 döneminde kayıtlı çiftçi sayısı 81 ilin tamamında azalmıştır. En az azalmanın olduğu illerin başında Gaziantep, Niğde ve Van gelmektedir.

Liste sırasıyla Rize, Hakkari, Bingöl, Aksaray, Karaman, Mardin ve Şanlıurfa'dan oluşmaktadır.

### İlk 10 İl Kayıtlı Çiftçi (4/b Tarım) Sayısı (Mayıs, 2013 – Mayıs 2012)

İller	Kayıtlı Çiftçi (4/b, Mayıs 2012)	Kayıtlı Çiftçi (4/b, Nisan 2013)	Kayıtlı Çiftçi (4/b, Mayıs 2013)	Kayıtlı Çiftçi Sayısındaki Değişim (Mayıs 2013 – 2012)(%)	İlin Payı (%) (Mayıs 2013)	Kayıtlı Çiftçi Sayısındaki Fark (Mayıs 2013 - Nisan 2013)* (Mevsimlikten Arındırılmış)
Gaziantep	19.839	19.840	19.770	-0,3	1,9	-11
Niğde	14.855	14.616	14.550	-2,1	1,4	-29
Van	4.083	3.997	3.988	-2,3	0,4	-139
Rize	13.198	12.665	12.890	-2,3	1,3	230
Hakkari	965	941	938	-2,8	0,1	2
Bingöl	1.424	1.385	1.382	-2,9	0,1	19
Aksaray	12.872	12.486	12.432	-3,4	1,2	-35
Karaman	7.495	7.270	7.236	-3,5	0,7	-7
Mardin	11.108	10.721	10.709	-3,6	1,0	-79
Şanlıurfa	26.202	25.214	25.091	-4,2	2,5	102

**Kaynak: Sosyal Güvenlik Kurumu (SGK), TEPAV** \*Mayıs 2013 il bazında detaylı bilgi ve veriler İstihdam İzleme Bülteni\_o6 Excel dokümanında mevcuttur.



Mayıs 2012-2013 döneminde kamu çalışanı sayısında en fazla oransal artışa sahip illerin başında Hakkari gelmektedir. Hakkari'yi Aydın, Kilis ve Şırnak takip

etmektedir. Kamu çalışanı sayısı fazla olan illerden Manisa ve Bursa da listeye girmiştir. Listede ayrıca Karabük, Denizli, Bolu ve Osmaniye yer almaktadır.

### İlk 10 İl Kamu Çalışanı (4/c) Sayısı (Mayıs, 2013 – Mayıs 2012)

İller	Kamu Çalışanı (4/c, Mayıs 2013)	Kamu Çalışanı (4/c, Nisan 2013)	Kamu Çalışanı (4/c, Mayıs 2012)	Kamu Çalışanı Sayısındaki Değişim (Mayıs 2013 – 2012)(%)	İlin Payı (%) (Mayıs 2013)	Kamu Çalışanı Sayısındaki Fark (Mayıs 2013 - Nisan 2013)* (Mevsimlikten Arındırılmış)
Hakkari	14.549	15.109	15.700	7,9	0,6	374
Aydın	31.513	33.906	33.955	7,7	1,3	316
Kilis	4.840	5.135	5.185	7,1	0,2	22
Şırnak	17.789	18.577	18.992	6,8	0,7	343
Karabük	9.824	10.279	10.420	6,1	0,4	140
Denizli	30.478	32.258	32.304	6,0	1,2	143
Bolu	13.335	13.793	14.064	5,5	0,5	215
Bursa	66.031	69.422	69.563	5,3	2,6	462
Osmaniye	14.542	15.519	15.310	5,3	0,6	-151
Manisa	37.518	39.093	39.456	5,2	1,5	209

**Kaynak: Sosyal Güvenlik Kurumu (SGK), TEPAV** \*Mayıs 2013 il bazında detaylı bilgi ve veriler İstihdam İzleme Bülteni\_o6 Excel dokümanında mevcuttur.

Mayıs 2012-2013 döneminde işyeri sayısında en fazla oransal artışa sahip illerin başında Kilis gelmektedir. Kilis'i, Şanlıurfa, Mardin, Siirt ve Şırnak takip

etmektedir. İşyeri sayısı fazla olan illerden Kahramanmaraş da listeye girmiştir. Listedeki diğer iller Van, Muş, Tunceli ve Bartın olmuştur.

### İlk 10 İl İşyeri Sayısı (4/a) İller (Mayıs, 2013 – Mayıs 2012)

İller	İşyeri Sayısı (4/a, Mayıs 2012)	İşyeri Sayısı (4/a, Nisan 2013)	İşyeri Sayısı (4/a, Mayıs 2013)	İşyeri Sayısındaki Değişim (Mayıs 2013 – 2012)(%)	İlin Payı (%) (Mayıs 2013)	İşyeri Sayısındaki Fark (Mayıs 2013 - Nisan 2013)* (Mevsimlikten Arındırılmış)
Kilis	1.127	1.268	1.295	14,9	0,1	17
Şanlıurfa	8.616	9.548	9.742	13,1	0,6	106
Mardin	3.742	4.139	4.220	12,8	0,3	45
Siirt	1.628	1.793	1.831	12,5	0,1	17
Şırnak	1.508	1.652	1.692	12,2	0,1	17
Van	5.283	5.749	5.897	11,6	0,4	26
Muş	1.593	1.696	1.774	11,4	0,1	19
Tunceli	976	1.027	1.084	11,1	0,1	8
Kahramanmaraş	10.998	11.946	12.175	10,7	0,8	88
Bartın	3.230	3.502	3.558	10,2	0,2	20

**Kaynak: Sosyal Güvenlik Kurumu (SGK), TEPAV** \*Mayıs 2013 il bazında detaylı bilgi ve veriler *Istihdam İzleme Bülteni\_06 Excel dokümanında mevcuttur.*

Mayıs 2012-2013 döneminde sigortalı ücretli kadın çalışan sayısında en fazla oransal artışa sahip illerin başında yüzde 60 ile Bayburt gelmektedir. Bayburt'u, Kars, Ardahan, Bitlis ve Van takip etmektedir. Listede ayrıca Siirt, Ağrı, Kilis,

Çankırı ve Tunceli de yer almaktadır. Özellikle Doğu ve Güneydoğu Anadolu Bölgesindeki illerin kadın istihdam artışında ön sıralarda olması sevindirici bir gelişmedir.

### İlk 10 İl Sigortalı Ücretli (4/a) Kadın Çalışan Sayısı (Mayıs, 2013 – Mayıs 2012)

İller	Kadın İstihdamı (4/a, Mayıs 2012)	Kadın İstihdamı (4/a, Nisan 2013)	Kadın İstihdamı (4/a, Mayıs 2013)	Kadın İstihdamındaki Değişim (Mayıs 2013 – 2012)(%)	İlin Payı (%) (Mayıs 2013)	Kadın İstihdamındaki Fark (Mayıs 2013 – Nisan 2013)* (Mevsimlikten Arındırılmış)
Bayburt	725	1.118	1.161	60,1	0,0	41
Kars	2.601	3.520	3.579	37,6	0,1	113
Ardahan	1.166	1.586	1.563	34,0	0,1	-22
Bitlis	1.640	2.119	2.148	31,0	0,1	49
Van	5.625	7.284	7.353	30,7	0,2	45
Siirt	1.499	1.871	1.892	26,2	0,1	37
Ağrı	2.246	2.876	2.823	25,7	0,1	-47
Kilis	1.425	1.657	1.779	24,8	0,1	79
Çankırı	4.017	4.852	4.970	23,7	0,2	114
Tunceli	1.456	1.733	1.766	21,3	0,1	8

**Kaynak: Sosyal Güvenlik Kurumu (SGK), TEPAV** \*Mayıs 2013 il bazında detaylı bilgi ve veriler İstihdam İzleme Bülteni\_o6 Excel dokümanında mevcuttur

Mayıs 2012-2013 döneminde işsizlik ödeneği alan kişi sayısında en fazla oransal artışa sahip illerin başında Kilis

gelmektedir. Kilis'i, Ardahan, Kırşehir, Çankırı, Mardin ve Batman takip etmektedir.

### İlk 10 İl İşsizlik Ödeneği Alan Kişi Sayısı (Mayıs, 2013 – Mayıs 2012)

İller	Mayıs 2012	Nisan 2013	Mayıs 2013	İlin İşsizlik Ödeneği Alan Kişiler İçerisindeki Payı (%)	Ödeme Yapılan Kişi Sayısındaki Değişim (Mayıs 2013 – 2012)(%)
Kilis	7	48	43	0,2	514,3
Ardahan	4	11	21	0,1	425,0
Kırşehir	44	148	134	0,5	204,5
Çankırı	26	53	55	0,2	111,5
Mardin	39	106	80	0,3	105,1
Batman	64	130	128	0,5	100,0
Uşak	172	227	326	1,3	89,5
Kastamonu	57	123	101	0,4	77,2
Niğde	36	59	61	0,2	69,4
Siirt	16	42	25	0,1	56,3

**Kaynak: Sosyal Güvenlik Kurumu (SGK), TEPAV** \*Mayıs 2013 il bazında detaylı bilgi ve veriler *Istihdam\_Izleme\_Bulteni\_o6* Excel dokümanında mevcuttur.