

10 Kasım
2013

Sayı 22

tepav

İstihdam İzleme Bülteni

Genel Değerlendirme – Haziran 2013

Türkiye ekonomisinde büyüme 2012 yılında yüzde 2,2 olarak gerçekleşmişti. 2013 için Orta Vadeli Program'da yüzde 4 büyüme hedefi yer aldı. Bu yılın ilk 3 ayında yüzde 2,9, ikinci 3 ayında da yüzde 4,4 büyüme oranına ulaşıldı. Bu, 6 aylık büyümenin, önceki yılın 6 ayına göre yüzde 3,7 artması demek. Üçüncü ve son çeyrekte tempoda biraz yavaşlama olması ve yılın, yüzde 3,6-3,8 büyüme ile kapanacağı tahmin ediliyor.

Yılın ilk yarısındaki büyümenin istihdama da belli ölçülerde yansdığı gözlenmektedir. 2013 ikinci çeyrek büyümesi sektörel olarak analiz edildiğinde büyümenin tarımda yüzde 5,4, imalat sanayinde yüzde 3,4 olmasına karşılık inşaat ve hizmet sektörlerinde daha yüksek olduğu anlaşılmaktadır. Nitekim ikinci çeyrekte büyüme inşaat sektöründe yüzde 7,6'ya yaklaşırken ticarete yüzde 5'i bulmuş, konaklama ve yiyecek-içecek sektöründe de yüzde 15'e yaklaşmıştır. Keza, büyüme finansta yüzde 8,5'i bulmuş; kamu hizmetleri, eğitim ve sağlığın, her birinde yüzde 4,5 dolayında büyüme gözlenmiştir. Bu büyüme oranlarına paralel gelişmeleri istihdamda da gözlemek olasıdır.

TÜİK, Hanehalkı İşgücü Anketi verilerine göre, Haziran 2012-2013 döneminde işgücü piyasasına 1 milyon 42 bin kişinin daha girdiği, dolayısıyla işgücüne katılma oranının yüzde 50'den yüzde 51,9'a çıktığı gözlenmektedir. Haziran 2013 itibarıyla işgücü 28,8 milyona ulaşmıştır. Bu, işgücüne katılışta 12 ayda yüzde 3,7 artış demektir ve işgücüne katılım oranının 1,9 puan artması demektir.

Buna paralel olarak Haziran 2012-2013 döneminde istihdam artışı da yüzde 2,9 artarak 742 bini bulmuş ve toplam istihdam 26,3 milyona yaklaşmıştır. İşsizliğin ise aynı dönemde 299 bin arttığı ve işsiz sayısının 2,5 milyon olarak saptandığı görülmektedir. Bu 12 aylık dönemde işsizlik oranı yüzde 8'den yüzde 8,8'e çıkarken tarım dışı işsizliğin ise yüzde 10,2 seviyesinden yüzde 11'e çıktığı gözlenmiştir.

2013'ün ikinci yarısında işgücü, istihdam sayılarında bir tempo düşüşü beklenmektedir. Mayıs ayında ABD Merkez Bankası FED'in, tahvil alımlarını azaltarak piyasadan kamu desteğini azaltacağını ve büyüme yönlü eğilimleri destekleyeceğini açıklaması, aralarında Türkiye'nin de olduğu yükselen ülkelerdeki yabancı yatırımcıları, pozisyon değişikliğine yönlendirmiştir. Mayıs öncesi 4 ayda Merkez Bankası verilerine göre ayda 11 milyar doları bulan yabancı kaynak girişi, Mayıs-Ağustos döneminde 2 milyar dolar dolayına kadar gerilemiş, cari açığın finansmanı daha çok rezervlerden ve kayıt dışı sermaye girişlerinden karşılanmıştır. Yabancı kaynak girişinin azalması, Türkiye gibi ülkelerin yerel paralarında

yüzde 10 ile yüzde 20'yi bulan değer kayıplarına yol açarken ekonomilerde de tempo düşüşünü getirmiş, bu da işgücü-istihdam verilerine yansımıştır.

Nitekim Türkiye'de Mayıs-Haziran 2013 işgücü arzında (mevsimsellikten arındırılmış) 36 bin düşüş görülürken istihdam da 55 bine yakın azalmıştır. Bu durumda işsiz sayısının yine bu sürede 19 bin arttığı ve Haziran sonu işsizlik oranının 9,7'ye, tarım dışı işsizliğin de yüzde 12'ye çıktığı gözlenmiştir.

Özetle, 2013'ün işgücü-istihdam analizleri, Mayıs ayına kadar süren görece yüksek büyüme dönemi ile izleyen aylarda yaşanan tempo düşüşü gerçeğinin ışığında yapılmalıdır.

Haziran 2012-2013 döneminde istihdam da artış yaşanırken tarımda 81 bin istihdam kaybı yaşamıştır. Buna karşılık hizmetler kesiminde 549 bin kişiye, inşaat sektöründe de 21 bin kişiye iş sağlanmıştır. Hizmetlerde, kamu istihdamı önem kazanmıştır.

Sigorta primini devletin üstlenmesi teşvikinin son yıllarda istihdam artırmada etkili olduğu ve kadın istihdamını olumlu etkilediği gözlenmektedir. Mart 2009'da 5,3 milyon olan kadın istihdamı, Haziran 2013'te 8 milyon olmuştur. Kadınların tarım dışı istihdam payı artmış ve toplamdaki yeri üçte ikilik büyüklüğe yaklaşmıştır. Özellikle hizmetler sektörü kadına daha çok iş alanı açmaktadır. Haziran 2012-2013 döneminde artan istihdamın 330 binini oluşturan yaklaşık yüzde 44'ünün kadınlara ait olduğu görülmektedir.

Sosyal Güvenlik Kurumu (SGK), Haziran 2013'te toplam kayıtlı istihdamı 18,2 milyon olarak bildirmektedir. Bu, 12 ay öncesine göre yüzde 2,8'lik bir artış anlamına gelmektedir. Kayıtlı istihdamda görülen 500 bin dolayındaki bu artışın beşte 4'ü sigortalı ücretli istihdamından kaynaklanmıştır.

İçindekiler

I. Temel İstihdam Göstergeleri	4
1.1 İstihdam, katılım, işsizlik.....	4
1.2 Kayıtlı İstihdam	
1.3 Kadın İstihdamı	
1.4 Kamu İstihdamı	
II. Sektör Bazlı Veriler	16
III. İl Bazlı Veriler	23

1-Temel İstihdam Göstergeleri

1.1-İstihdam, Katılım, İşsizlik...

Mevsimsellikten arındırılmış işgücü-istihdam-işsizlik göstergeleri, 2013'ün ilk yarısında yaşanan yüzde 3,5 dolayındaki büyüme ile özellikle hizmetler sektöründe istihdam artışı yaşandığını ortaya koymaktadır. Ekonomi, 2012'de büyüme temposu kaybetse de hem işgücü piyasasına girmek isteyenler hem de işverenler, istihdama ilişkin olumlu beklentilerini korumuşlar ve 2013'ün ilk yarısında yaşanan yüzde 3,5 büyüme ile de beklentileri Ocak-Haziran dönemi için belli ölçülerde karşılık bulmuştur.

Tablo 1. İşgücü Durumu (Bin Kişi/Mevsim etkilerinden arındırılmış)

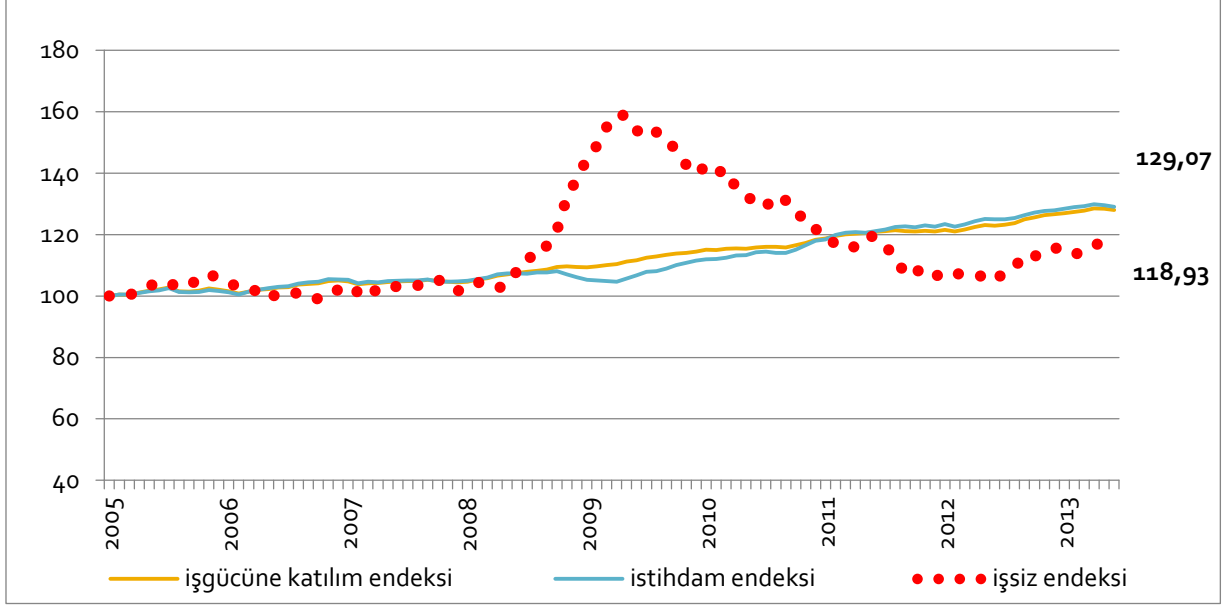
	İşgücü	İstihdam	İşsiz	İşgücüne katılım oranı (%)	İstihdam oranı (%)	İşsizlik oranı (%)
Haziran 2012	27.188	24.774	2.414	49,7	45,3	8,9
Temmuz 2012	27.257	24.776	2.481	49,8	45,2	9,1
Ağustos 2012	27.361	24.847	2.514	49,9	45,3	9,2
Eylül 2012	27.654	25.044	2.610	50,3	45,6	9,4
Ekim 2012	27.797	25.199	2.597	50,5	45,8	9,3
Kasım 2012	27.950	25.308	2.642	50,7	45,9	9,5
Aralık 2012	28.021	25.358	2.664	50,8	46,0	9,5
Ocak 2013	28.082	25.446	2.636	50,9	46,1	9,4
Şubat 2013	28.173	25.564	2.609	51,0	46,3	9,3
Mart 2013	28.268	25.620	2.648	51,1	46,3	9,4
Nisan 2013	28.425	25.749	2.676	51,3	46,5	9,4
Mayıs 2013	28.399	25.678	2.721	51,2	46,3	9,6
Haziran 2013	28.324	25.587	2.737	51,0	46,0	9,7
Haziran 2013-2012 Fark	1.136	813	323			

Kaynak: TÜİK Hanehalkı İşgücü Anketi

Haziran 2012-2013 döneminde, mevsim etkilerinden arındırılmış verilere göre, işgücü piyasasına 1 milyon 136 bin kişi daha girmiştir. Böylece işgücü sayısı 28 milyon 324 bine, işgücüne katılım oranı da 0,3 puan artışla yüzde 51'e çıkmıştır.

Buna paralel olarak Haziran 2012-2013 döneminde, 12 ayda, 813 bin kişiye daha istihdam yaratılmıştır. İşsizliğin ise 323 bin kişilik bir artış gösterdiği, Haziran 2012'de yüzde 8,9 olan işsizlik oranının 12 ay sonra yüzde 9,7'ye çıktığı görülmüştür.

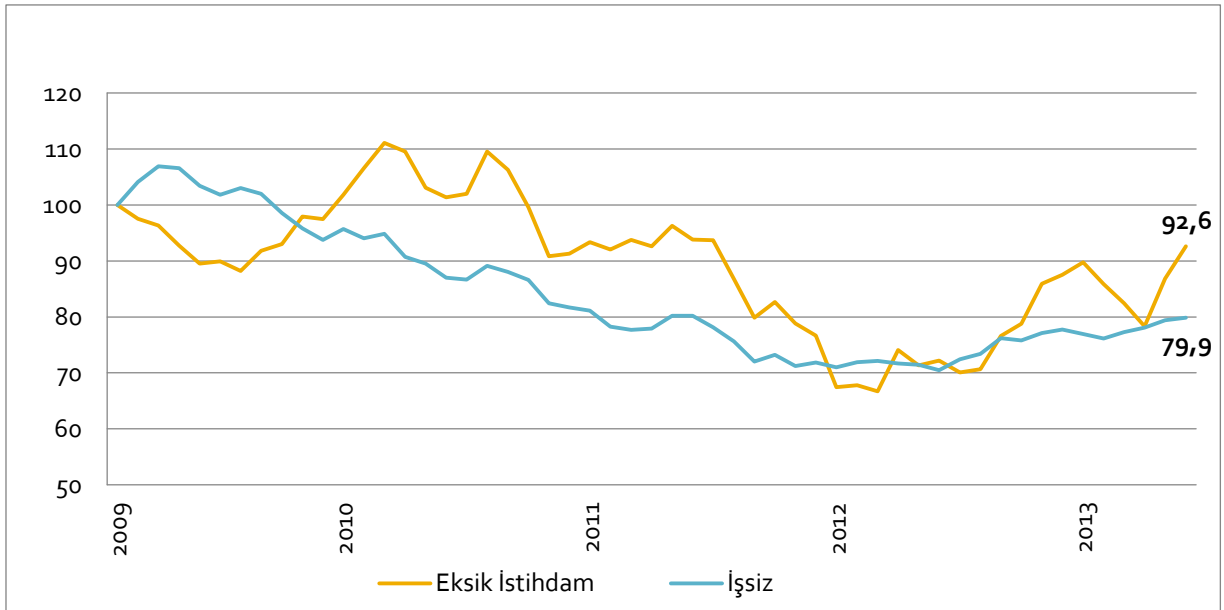
Şekil 1: Temel Göstergeler (Ocak 2005=100)



Kaynak: TÜİK Hanehalkı İşgücü Anketi

2013 Haziran ayı itibariyle iş gücüne katılım ve istihdam endekslerinde de az da olsa düşüş gözlenmiştir. 2012 yılının haziran ayından bu yana artış içinde olan endeks ilk kez Haziran 2013'te düşüşe geçmiştir.

Şekil 2: Eksik İstihdam ve İşsizler (Şubat 2009=100)*



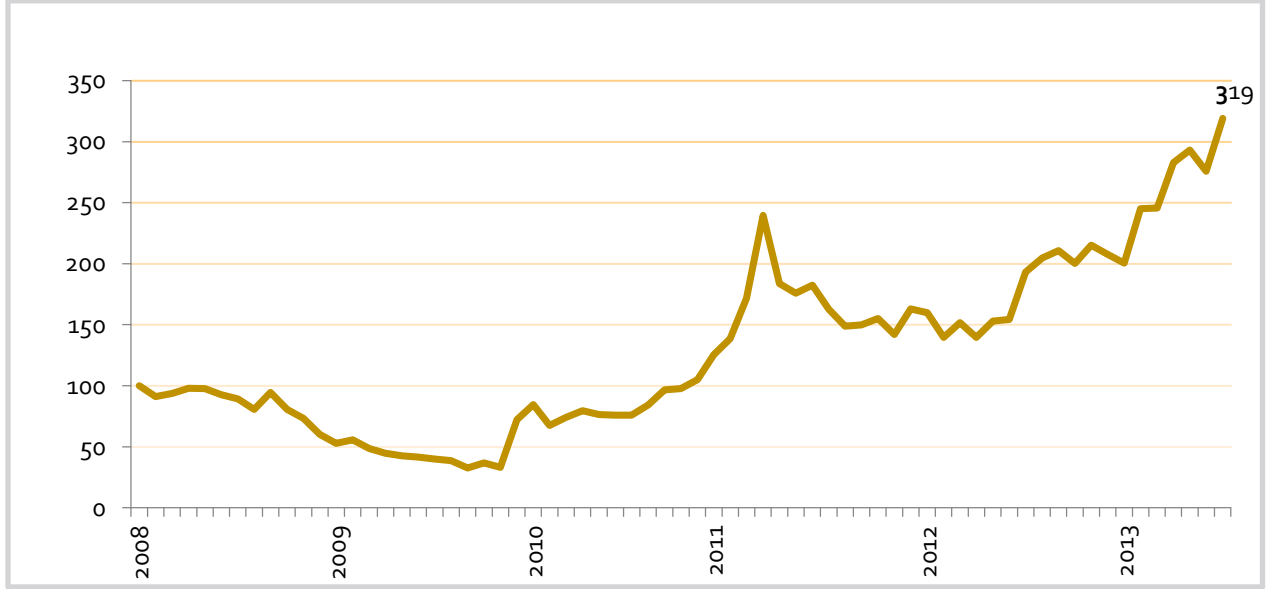
Kaynak: TÜİK Hanehalkı İşgücü Anketi

*Mevsimsellikten arındırılmış seriler

Eksik istihdam endeksi Mart 2013'ten bu yana hızlı yükseliş göstermektedir ve Haziran ayında 92,6 ile 2013 yılının en yüksek değerine ulaşmıştır. Aynı doğrultuda işsizlik endeksi de 79,9 değerine ulaşmıştır.

Açık pozisyonların kayıtlı işsizlere oranlanılarak bulunan endeks de Haziran 2013'te 319 ile 2011 yılının nisan ayından sonra tarihinin en yüksek değerine ulaşmıştır.

Şekil 3: Açık Pozisyonların Kayıtlı İşsizlere Oranı (2008=100)*



Kaynak: İŞKUR İstatistikleri

*Mevsimsellikten arındırılmış seriler

Sektörel Büyüme ve İstihdam

1.2.Kadın İstihdamı

Haziran 2013 verileri kadın istihdamında son yıllarda gözlenen artma eğiliminin sürdüğüne işaret ediyor. Tarım bir yana bırakıldığında, Haziran 2009'da 3,4 milyon olan tarım dışı kadın istihdamı 2013'ün altıncı ayında 4 milyon 872 bine yaklaştı. Yani 6 yılda yüzde 44 dolayında bir artış gerçekleşti. Son 5 yılda tarım dışı, bir anlamda kentlerde çalışan kadın sayısında 1,5 milyon dolayında bir artış gözlemlendi.

Tablo 2. Kadın İstihdamındaki Değişim

Kadın İstihdamında Artış (Bin kişi)	Toplam kadın	Tarım dışı	%
Haziran 2009	6.256	3.416	54,6
Haziran 2010	6.883	3.749	54,5
Haziran 2011	7.386	4.066	55,0
Haziran 2012	7.688	4.461	58,0
Haziran 2013	8.018	4.872	60,8
Haziran 2013-2012 Fark	330	411	

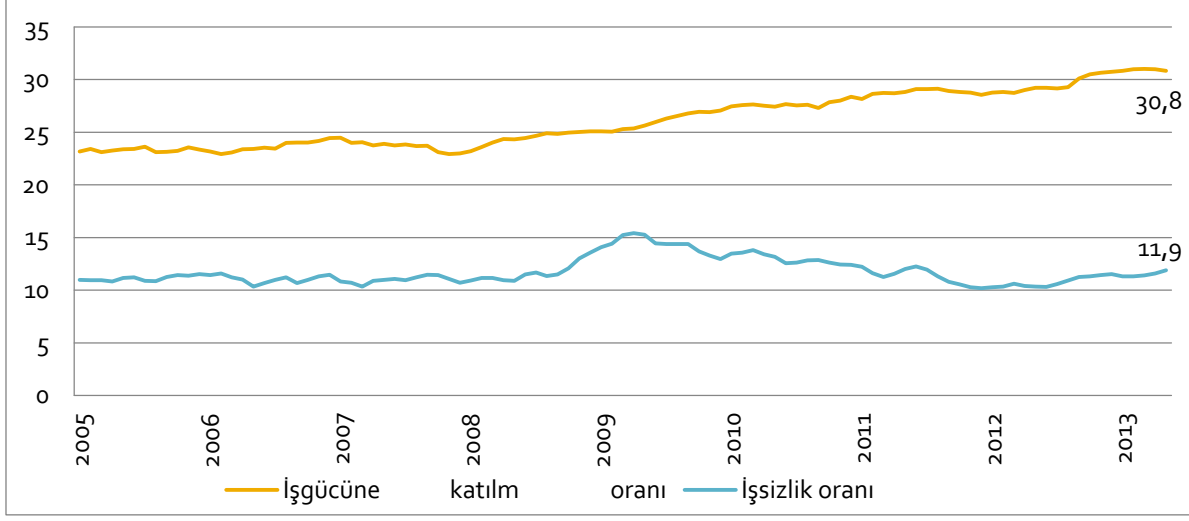
Kaynak: TÜİK Hanehalkı İşgücü Anketi

Asgari ücretli kadından işveren payına düşen SGK priminin alınmaması ve bunun 5 yıl süre ile kademelendirilerek uygulanması biçimindeki teşvik, son yıllarda istikrarlı bir şekilde artmakta olan kadın istihdamına yardımcı oldu. Özellikle hizmet sektöründe kadın işçi sayısı hızla arttı. Yüzde 5'e yakın küçülme yaşanan 2009'da artış pek olmadı ama ekonominin iki yıl üst üste yüzde 9'a yakın, iç pazara dönük büyüme yaşadığı 2010 ve 2011'de, hatta yüzde 2,2 büyümede kalınan 2012'de de kadın istihdamı arttı ve Haziran 2013'te tarım dışı kadın istihdamı 4,9 milyona yaklaştı. Bunun yüzde 30'unu oluşturan 1,5 milyona yakını, "kaçak", kayıt-dışı çalışan kadın. Öyle de olsa bu, toplam tarım dışı istihdamda kadın payının yüzde 20'den yüzde 25'e çıkması demek.

Tarım dışındaki kadınların ancak yüzde 25'i imalat sanayidedir. İmalat sanayide iş bulan kadınlar, daha çok ucuz emeğe dayanan gıda, hazır giyim, tekstil ürünleri imalatı sektörlerinde. Bunlar da yoğunlukla İstanbul ve çevre sanayi illeri Tekirdağ, Kocaeli ve Bursa'dadır.

Haziran 2012-2013 döneminde 330 bin artan kadın istihdamının yüzde 20'si tarım dışında gerçekleşirken bunun da dörtte biri sanayide yaratılan işlerden oluştu ama asıl kadına iş sağlayan sektörler, eğitim, sağlık ve turizm sektörleri ile hizmetler sektörü oldu.

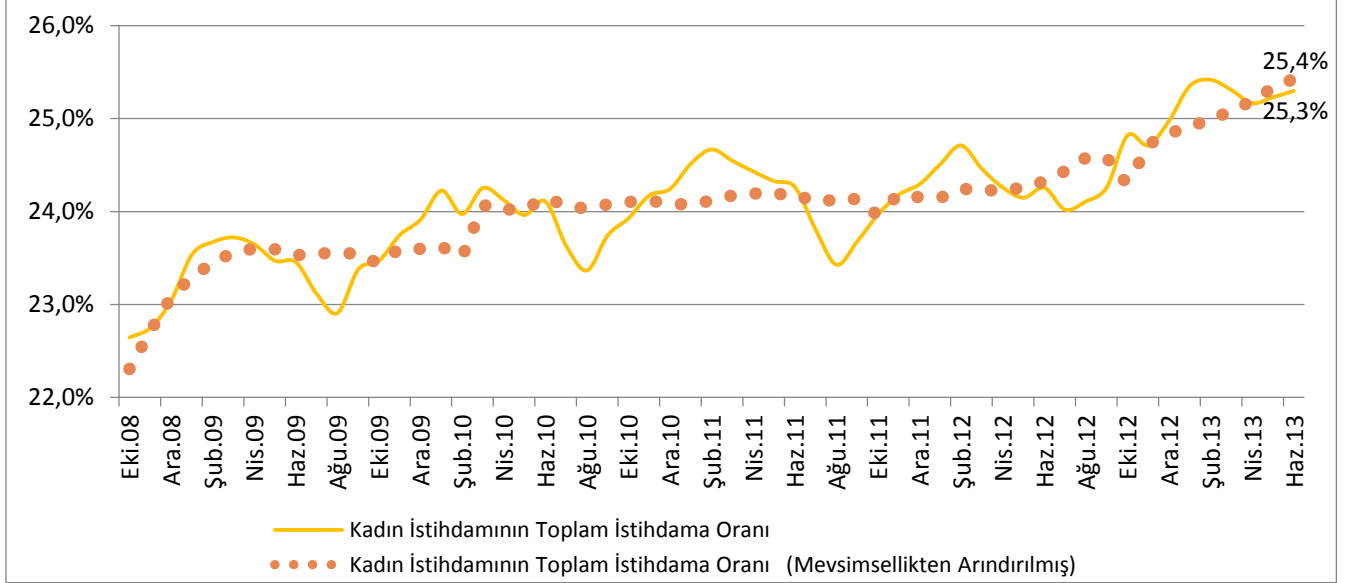
Şekil 4: Kadınların İş Gücüne Katılımı (%)*



Kaynak: TÜİK İşgücü Hanehalkı İstatistikleri

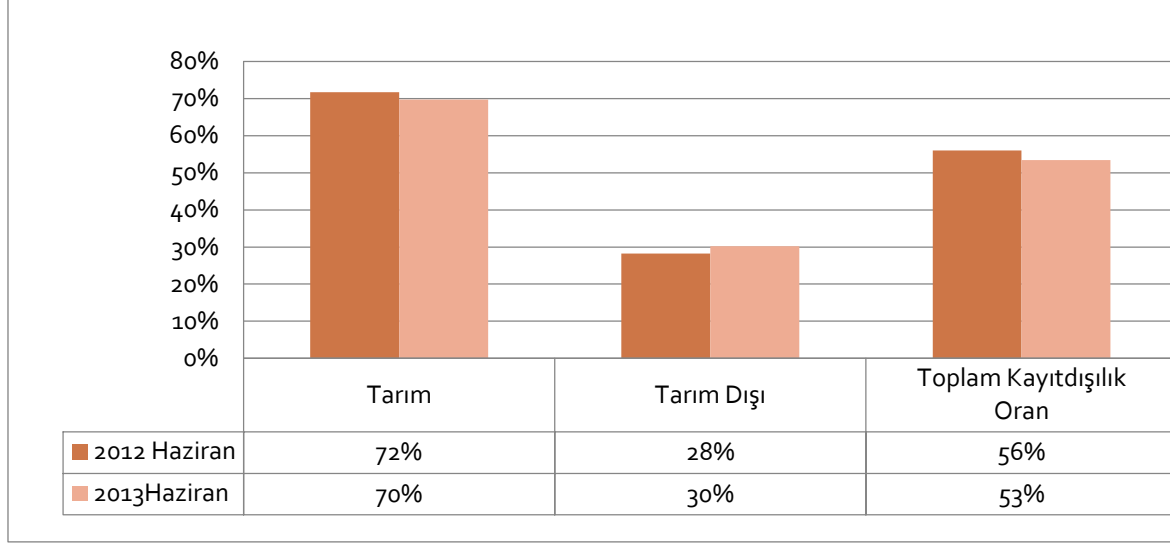
*Mevsimsellikten arındırılmış seriler

Şekil 5: Kadın İstihdamının Toplam İstihdama Oranı



Kaynak: Sosyal Güvenlik Kurumu (SGK), TEPAV

Şekil 6: Kadınların Kayıt Dışı İstihdam Oranları (%)



Kaynak: TÜİK Hanehalkı İşgücü Anketi

15 yaşın üstündeki nüfustan işgücü olarak iş piyasasından geri duranların sayısı 2012 yılında 28 milyonu bulurken Haziran 2013'te 26,7 milyona indi. Bu anlamda işgücüne katılım oranı arttı. Bu azalmada özellikle ev kadını olarak işgücü dışında duran nüfusun işgücü piyasasına çıkmasının etkili olduğu söylenebilir. Haziran 2012'de 11,9 milyona yakın ev kadını sayısı 12 ay sonra yaklaşık 11,3 milyona indi. Bu, 600 bin dolayında bir azalma anlamına geliyor. Dolayısıyla işgücü dışı nüfus içinde ev kadını oranı da yüzde 44,2'den yüzde 42,2'ye kadar düştü.

Tablo 3. Ev Kadını Sayısındaki Değişim

Aylar	Toplam İşgücü Dışı	Ev Kadını	Ev Kadını (%)	Kadın İşgücü	Kadın İstihdamı
Haziran 2012	26.877	11.888	44,2	8.481	7.688
Temmuz 2012	26.937	12.024	44,6	8.425	7.571
Ağustos 2012	27.028	12.055	44,6	8.386	7.460
Eylül 2012	26.912	11.754	43,7	8.544	7.552
Ekim 2012	26.950	11.689	43,4	8.575	7.578
Kasım 2012	27.162	11.722	43,2	8.452	7.467
Aralık 2012	27.605	11.793	42,7	8.284	7.299
Ocak 2013	27.846	11.705	42,0	8.195	7.199
Şubat 2013	27.821	11.507	41,4	8.283	7.277
Mart 2013	27.549	11.408	41,4	8.473	7.485
Nisan 2013	27.074	11.267	41,6	8.774	7.820
Mayıs 2013	26.828	11.179	41,7	8.954	8.000
Haziran 2013	26.722	11.280	42,2	8.990	8.018
Haziran 2013-2012 Fark	-106	101		509	330

Kaynak: TÜİK Hanehalkı İşgücü Anketi

Ev kadını statüsündekilerin azalmasıyla işgücüne katılan kadın sayısı da arttı. Haziran 2012-2013 döneminde kadın işgücü sayısı 509 bin arttı. Bunlardan 330 bini istihdam imkanı bularak istihdamdaki kadın sayısı da 8 milyonu aştı. Bu sayı 12 ay öncesinde 7,7 milyon dolayındaydı.

1.3. Kamu İstihdamı

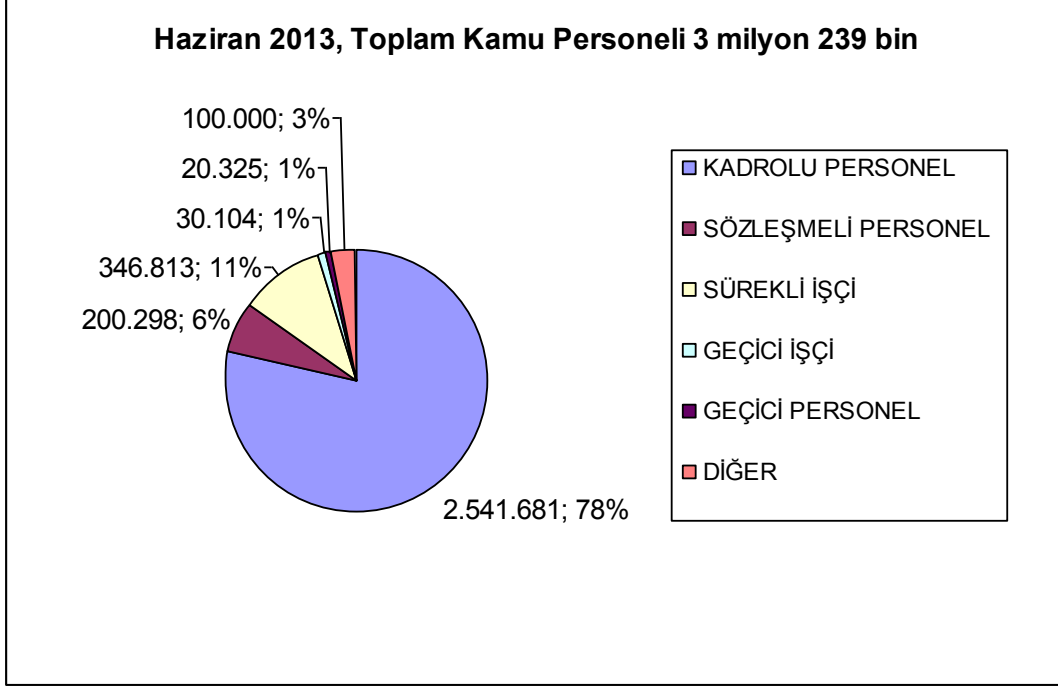
Maliye Bakanlığı'nın üç ayda bir güncellediği ve TÜİK'in kullandığı kamu istihdamı, 2013'ün ikinci çeyreği sonunda 3 milyon 239 bine çıktı. Haziran 2012'de sayı 3 milyon 159 bin olarak belirlenmişti. Maliye Bakanlığı verileri, 2009-2013 döneminde kamu personel sayısının 3 yılda 263 bin arttığını, bunun da yılda yaklaşık 88 bin kamu istihdam artışına tekabül ettiğini gösteriyor.

Tablo 4. Kamu İstihdamı, Haziran 2012-2013

Bütçe Türü	Haziran 2013	Haziran 2012	Değişim
Genel Bütçe Kapsamındaki Kamu İdareleri	2.358.335	2.261.615	96.720
YÖK, Üniversiteler ve Yüksek Teknoloji Enstitüleri	207.739	194.577	13.162
Özel Bütçeli Diğer İdareler	99.356	99.129	227
Düzenleyici ve Denetleyici Kurumlar	5.461	5.188	273
Sosyal Güvenlik Kurumları	34.742	31.775	2.967
Döner Sermayeler Ve Kefalet Sandıkları	56.834	55.970	864
190 Sayılı K.H.K. Kapsamında Yer Alan Diğer Kamu İdareleri	6.804	6.858	-54
ARA TOPLAM	2.769.271	2.655.112	114.159
233 Sayılı K.H.K. Kapsamında Yer Alan KİT'ler (Bağlı Ortaklıklar Dahil)	117.420	150.828	-33.408
Özelleştirme Programında Yer Alan Kuruluşlar(4)	17.683	23.333	-5.650
Kamu Bankaları (5)	42.341	40.169	2.172
Özel Kanunu Bulunan Kuruluşlar(6)	36.008	7.610	28.398
ARA TOPLAM	213.452	221.940	-8.488
İl Özel İdareleri	33.209	35.185	-1.976
Belediyeler Ve Bağlı Kuruluşları İle Mahalli İdare Birlikleri	214.509	223.819	-9.310
BİT'ler (Belediye İktisadi Teşekkülleri)	8.780	22.972	-14.192
ARA TOPLAM	256.498	281.976	-25.478
GENEL TOPLAM	3.239.221	3.159.028	80.193

Son 12 ayda kamuda, merkezi bütçe kapsamındaki personel sayısının 97 bin artmasına karşılık yerel yönetimlerde 25 bini aşan kamu personeli azalması dikkat çekicidir.

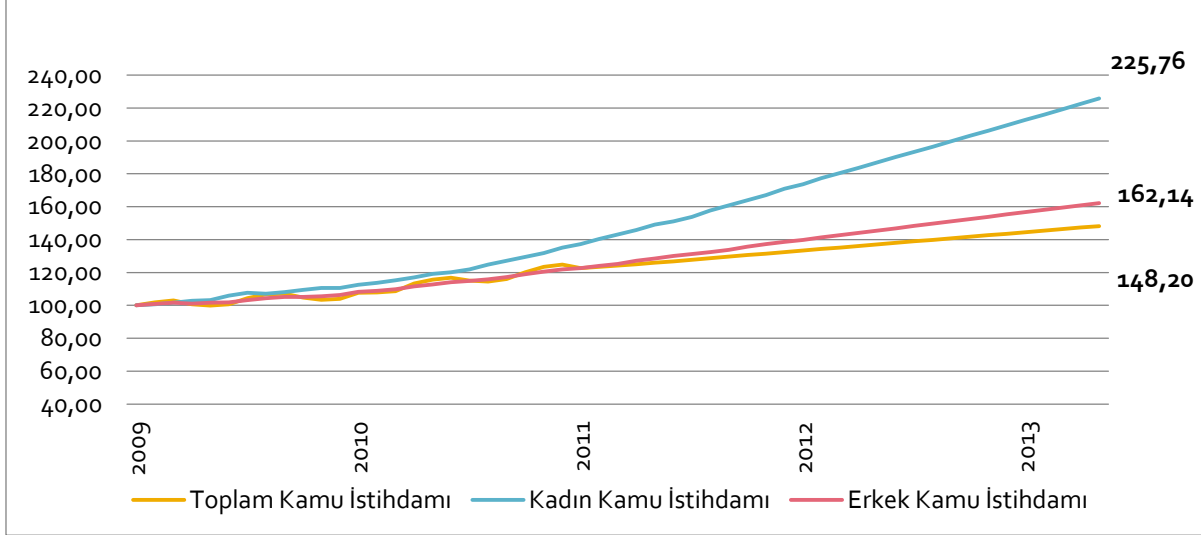
Şekil 7: Kamu Personeli Sayısı (Haziran 2013)



Kaynak: Maliye Bakanlığı veri tabanı

Maliye Bakanlığı'nın kamu istihdamı verileri, kamu çalışanlarının statü olarak yüzde 78'inin "kadrolu personel" olduğunu, yüzde 11'inin ise sürekli işçi statüsünde çalıştığını ortaya koyuyor. Sözleşmeli personel toplamda yüzde 6'lık yer tutarken geçici işçi, geçici personel ve diğer statülerle kamuda istihdam edilenlerin kalan yüzde 5'i oluşturdukları görülmektedir.

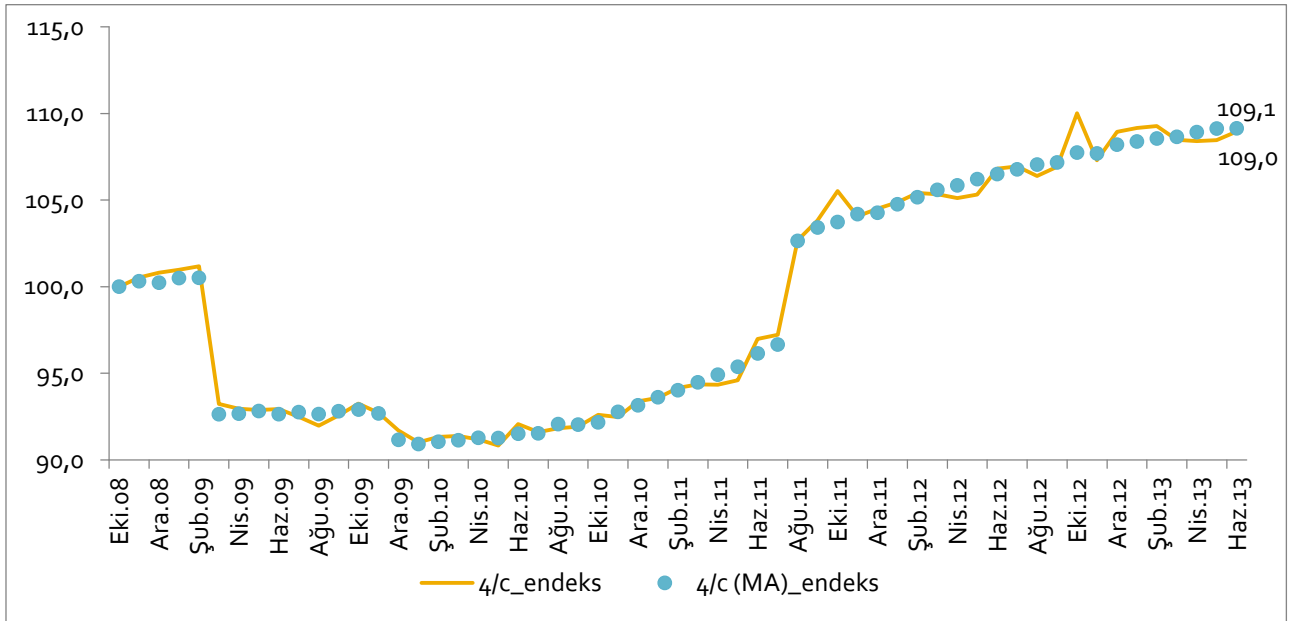
Şekil 8: Aylık Kamu İstihdam Endeksi (Ocak 2009=100)*



Kaynak: TÜİK, TEPAV

*Mevsimsellikten arındırılmış seriler

Şekil 9: Aylara Göre Kamu Çalışanı (4/c) Sayısı (Ekim 2008=100)



Kaynak: Sosyal Güvenlik Kurumu (SGK), TEPAV

*MA: Mevsimsellikten arındırılmış

1.4. Kayıtlı İstihdam

Kayıt dışı istihdamda Haziran 2013'te, bir önceki yılın aynı ayına göre 2,6 puan azalma olduğu ve kayıt dışı istihdamın yüzde 37,8 olarak gerçekleştiği görülmektedir. Kayıt dışılığın büyük ölçüde tarım kesiminden kaynaklandığı, Haziran 2013'te tarımdaki 6,5 milyona yakın istihdamın yüzde 83,5'inin sosyal güvencesiz olduğu anlaşılmaktadır.

Tarım dışı istihdamda ise sosyal güvencesiz çalışanların oranı yüzde 23'e, sayı olarak da 4,5 milyona yaklaşmaktadır.

Tablo 5. Kayıtdışı İstihdam (Haziran, 2012-2013) (Bin Kişi)

Aylar	Aylar	Toplam	Tarım	Tarım Dışı
Kayıtlı ve Kayıtdışı	Haziran 2012	25.577	6.555	19.022
	Haziran 2013	26.319	6.474	19.845
Sadece Kayıtdışı	Haziran 2012	10.327	5.526	4.801
	Haziran 2013	9.952	5.403	4.548
Oran (%)	Haziran 2012	40,4	84,3	25,2
	Haziran 2013	37,8	83,5	22,9

Kaynak: TÜİK Hanehalkı İşgücü Anketi

Haziran 2013 verileri, 9,9 milyon kayıt dışı istihdamın yüzde 55'e yakınının tarım kesimine ait olduğunu göstermektedir. Kayıt dışı istihdam, çalışanların "işteki durumlarına" göre analiz edildiğinde, 9,9 milyon kayıt dışı çalışanın yüzde 35'e yakınının ücretli kesimden olduğu anlaşılmaktadır. Bu ücretlilerin de yüzde 87'sinin tarım dışı ücretli kesim olduğu görülmektedir. Sayıları 16,5 milyonu bulan toplam ücretlilerin 3,8 milyonu, ya da yüzde 23'üne yakını kayıt dışı çalışmaktadır.

Sosyal Güvenlik Kurumu (SGK), Haziran 2013'te toplam kayıtlı istihdamı 18 milyon 199 bin olarak bildirmektedir. Bu, 12 ay öncesine göre yüzde 2,6'lık bir artış anlamına gelmektedir.

Haziran 2012-2013 döneminde kayıtlı istihdamda görülen artış 461 bin dolayındadır. Kayıtlı ücretli sayısında artış, esnaf sayısında ise azalma görülmektedir. Yüzde 4 artışla ücretli kayıtlı istihdamı 12 ayda 474 bin artmış ve 12 milyon 561 bin ücretliye ulaşılmıştır. Kayıtlı ücretli sayısındaki artış, ekonomideki büyüme trendleri kadar, kayıtsız çalışanların kayıt altına alınmasıyla ilişkilendirilebilir.

Aynı sürede kayıtlı esnaf sayısı yüzde 2,2 gerileme ile 66 bin azalırken kamu personeli sayısında artış yüzde 2'yi bulmuş toplama 52 bin memur eklenmiştir.

Tablo 5. Sigortalı Çalışan Sayısı (Haziran, 2010 - 2013)

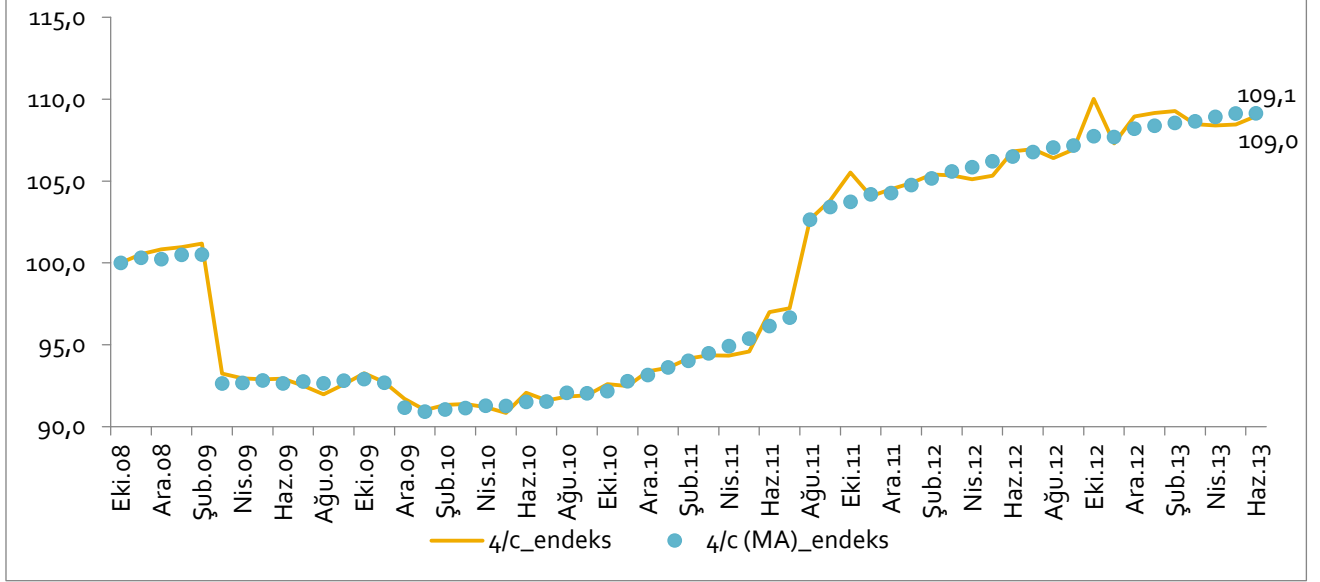
	4/a	4/b	4/c	Toplam Kayıtlı İstihdam
Haziran 2010	9.743.072	2.888.898	2.250.200	14.882.170
Haziran 2011	11.045.909	3.089.309	2.370.551	16.505.769
Haziran 2012	12.087.084	3.040.162	2.610.813	17.738.059
Haziran 2013	12.561.253	2.974.355	2.663.305	18.198.913
Haziran 13 - Haziran 12 (Fark)	474.169	-65.807	52.492	460.854
Haziran 13 - Haziran 12 (Artış, %)	3,9	-2,2	2,0	2,6
Haziran 12 - Haziran 11 (Artış, %)	9,4	-1,6	10,1	7,5
Haziran 11 - Haziran 10 (Artış, %)	13,4	6,9	5,3	10,9
Haziran 13 - Haziran 10 (Artış, %)	28,9	3,0	18,4	22,3
Mayıs 2013*	12.207.375	2.953.483	2.668.897	17.833.741
Haziran 2013*	12.239.778	2.960.153	2.663.601	17.859.350
Haziran 13 - Mayıs 13 (Fark)*	32.403	6.670	-5.296	25.609
Haziran 13 - Mayıs 13 (Artış, %)*	0,3	0,2	-0,2	0,1

*Mevsimsellikten arındırılmış rakamlar

Kaynak: Sosyal Güvenlik Kurumu (SGK)

Sigortalı ücretli sayısında aylara göre gözlenen dalgalanmada turizm sezonunun, tarımın ve inşaatın etkili olduğu söylenebilir. Ayrıca, hızla yaygınlaşan taşeronluk sistemin de işçi giriş çıkışlarını artırdığı ve dalgalanmalarda bu boyutun de etkisi olduğu tahmin edilmektedir.

Şekil 10: Aylara Göre Toplam Sigortalı Çalışan Sayısı (Şubat 2013) (Ekim 2008=100)



Kaynak: Sosyal Güvenlik Kurumu (SGK), TEPAV

*MA: Mevsimsellikten arındırılmış

II- Sektör Bazlı Veriler

2013'ün ilk yarı büyüme verileri, geniş anlamda turizmde büyümenin etkisiyle istihdam artışında bu sektörün başı çektğine işaret etmektedir. İlk 6 ayda konaklama ve yiyecek-içecek sektöründe büyüme yüzde 15'i geçerken istihdam artışında da yeme-içme mekanlarında istihdam ile konaklama istihdamı toplamı, 474 binlik istihdam artışı içinde 100 binin üstünde pay almıştır. Bu, artan istihdamın dörtte birinin turizm sektöründe gerçekleşmesi demektir.

Bina, çevre düzenleme, sağlık sektörü ile otomotiv sanayindeki istihdam artışları, turizmi izlemiştir. İnşaat, büro, taşımacılık, mobilya ve tekstil sektörleri, diğer istihdam yaratmada öne çıkan sektörler olmuştur.

Sigortalı Ücretli (4/a) Çalışan Sayısı En Fazla Artan Sektörler (Haziran; 2013 – 2012, ilk 10 sektör)

Tablo 7. Sigortalı Ücretli Çalışan Sayısı En Fazla Artan İlk 10 Sektör

Sektör Kodu (NACE Rev 2)	Sektör Adı	Çalışan Sayısındaki Fark (Haziran 2013 - 2012)	Çalışan Sayısındaki Fark (Haziran – Mayıs; 2013)*
56	Yiyecek ve İçecek Hizmeti Faal.	61.318	254
55	Konaklama	39.548	-1.256
81	Bina ve Çevre Düzenleme Faal.	36.095	3.723
86	İnsan Sağlığı Hizmetleri	32.764	-741
29	Motorlu Kara Taşıtı ve Römork İm.	31.992	3.413
41	Bina İnşaatı	30.842	-174
82	Büro Yönetimi, Büro Desteği Faal.	30.402	-7.566
49	Kara Taşıma. Ve Boru Hattı Taşı.	25.939	1.910
31	Mobilya İmalatı	25.930	1.521
13	Tekstil Ürünleri İmalatı	25.723	1.827
Tüm Sektörler		474.169	32.402

Şekil 11. Sigortalı Ücretli Çalışan Sayısı En Fazla Değişen İlk 10 Sektör



Kaynak: Sosyal Güvenlik Kurumu (SGK), TEPAV

*Haziran 2013 Sigortalı Ücretli Çalışan Sayısı En Fazla Artan Sektörlere ilişkin detaylı bilgi ve veriler İstihdam İzleme Bülteni_09 Excel dokümanında mevcuttur.

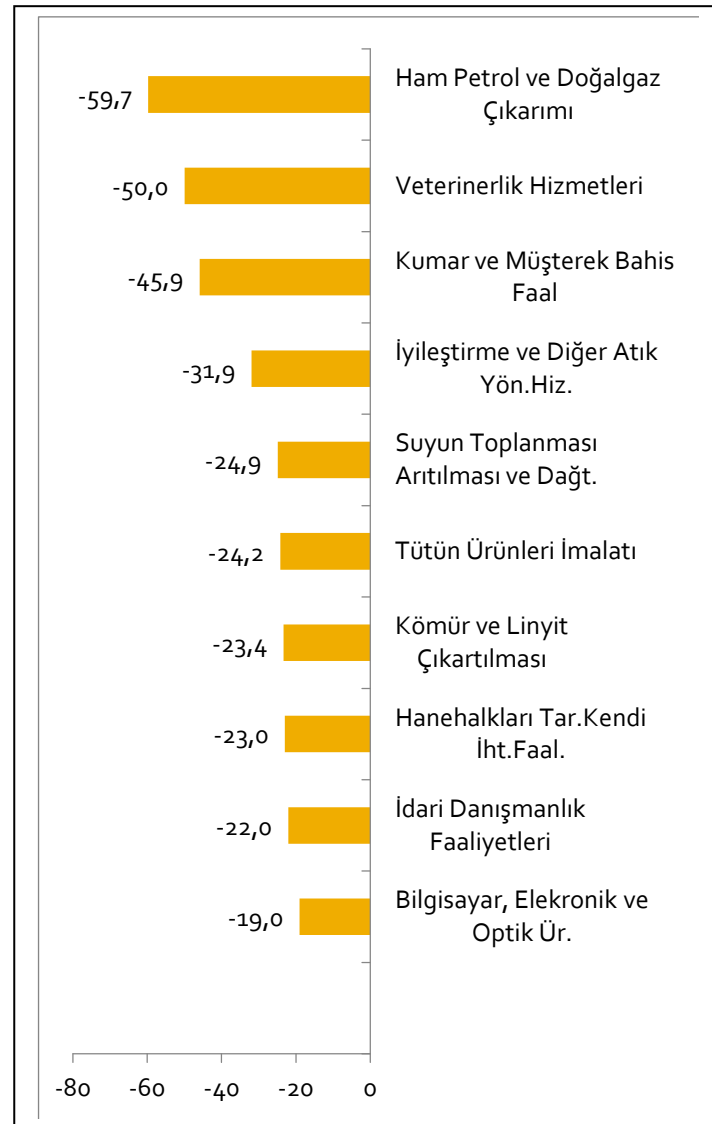
Haziran 2012-2013 döneminde sigortalı ücretli istihdamında düşüşte ilk sırayı idari danışmanlık hizmetleri yaklaşık 64 bin ile aldı. Makine ve ekipman imalatının ve bilgisayar ve kişisel ev eşyası dalında da yaklaşık 21 bine yakın azalma olduğu gözlemlendi. Makine ve ekipman imalatı sektöründeki azalma da 16 bine yaklaştı.

Sigortalı Ücretli (4/a) Çalışan Sayısı En Fazla Azalan Sektörler (Haziran; 2013 – 2012, ilk 10 sektör)

Tablo 8. Sigortalı Ücretli Çalışan Sayısı En Fazla Azalan İlk 10 Sektör

Sektör Kodu (NACE Rev 2)	Sektör Adı	Çalışan Sayısındaki Fark (Haziran 2013 - 2012)	Çalışan Sayısındaki Fark (Haziran 2013-Mayıs 2013)*
70	İdari Danışmanlık Faaliyetleri	-63.729	-1.612
33	Makine ve Ekipman. Kurul. ve Onar.	-20.714	-2.060
28	Makine ve Ekipman İmalatı	-15.667	-597
5	Kömür ve Linyit Çıkartılması	-12.004	-9
92	Kumar ve Müşterek Bahis Faal.	-11.144	-50
95	Bilgisayar ve Kişisel Ev Eşya.On.	-10.415	-675
96	Diğer Hizmet Faaliyetleri	-7.717	-1.554
75	Veterinerlik Hizmetleri	-7.639	294
26	Bilgisayar, Elektronik ve Optik Ür.	-7.556	-138
20	Kimyasal Ürünleri İmalatı	-7.113	-197
Tüm Sektörler		474.169	32.402

Şekil 12. Sigortalı Ücretli Çalışan Sayısı En Az Değişim Gösteren İlk 10 Sektör



Kaynak: Sosyal Güvenlik Kurumu (SGK), TEPAV

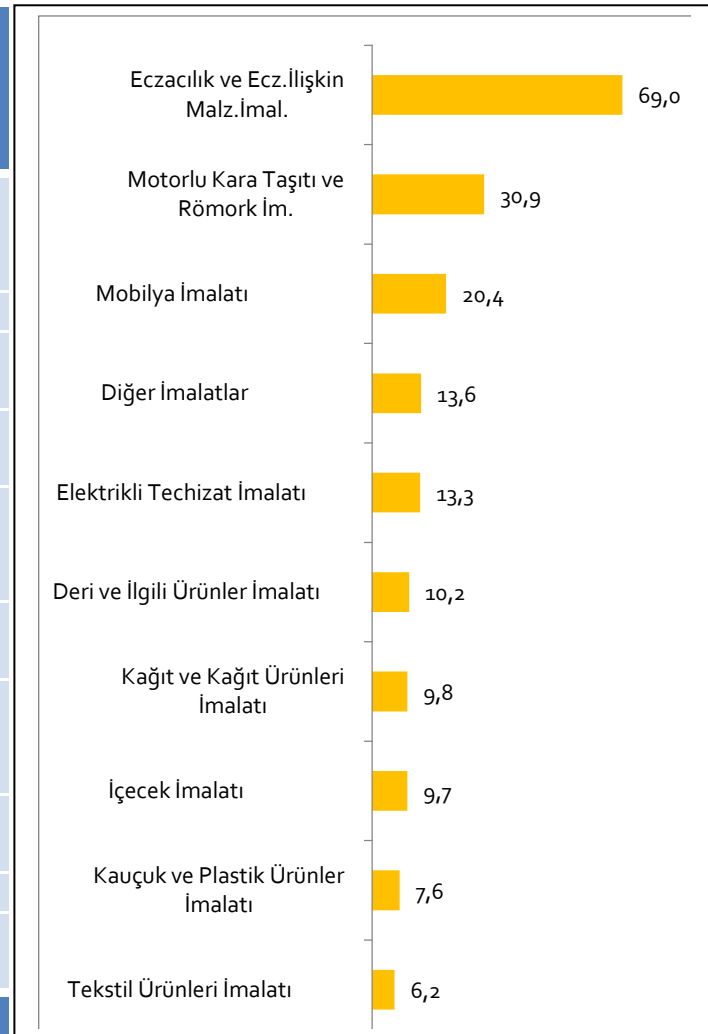
Haziran 2012-2013 döneminde gerçekleşen 474 bine yakın kayıtlı ücretli artışının 97 bini yani yüzde 20'si imalat sanayinde gerçekleşmiş görünmektedir. İmalat sanayinin alt sektörlerinde otomotiv ve mobilya, istihdamı artan ilk iki sektör olmuş ve sırasıyla 32 bin ve 26 bin kayıtlı istihdam artışı gerçekleşmiştir bu sektörlerde. Onları, tekstil ve giyimde istihdam artışı izlemiş, bu dallar, sırasıyla 26 bin ile yaklaşık 20 bin istihdam artışı göstermişlerdir.

İmalat Sanayide Sigortalı Ücretli (4/a) Çalışan Sayısı En Fazla Artan Sektörler (Haziran; 2013 – 2013, ilk 10 sektör)

Tablo 9. İmalat Sanayide Sigortalı Ücretli Çalışan Sayısı En Fazla Artan İlk 10 Sektör

Şekil 13. İmalat Sanayide Sigortalı Ücretli Çalışan Sayısı En Fazla Değişen İlk 10 Sektör

Sektör Kodu (NACE Rev 2)	Sektör Adı	Çalışan Sayısındaki Fark (Haziran 2013 - 2012)	Çalışan Sayısındaki Fark (Haziran - Mayıs; 2013)*
29	Motorlu Kara Taşıtı ve Römork İm.	31.992	3.413
31	Mobilya İmalatı	25.930	1.521
13	Tekstil Ürünleri İmalatı	25.723	1.827
14	Giyim Eşyaları İmalatı	19.433	1.506
22	Kauçuk ve Plastik Ürünler İmalatı	12.694	1.272
27	Elektrikli Teçhizat İmalatı	12.278	1.388
21	Eczacılık ve Ecz. İlişkin Malz. İmal.	7.178	206
15	Deri ve İlgili Ürünler İmalatı	6.059	537
32	Diğer İmalatlar	5.136	445
17	Kağıt ve Kağıt Ürünleri İmalatı	3.884	259
Toplam İmalat Sanayi		96.927	5.752



Kaynak: Sosyal Güvenlik Kurumu (SGK), TEPAV

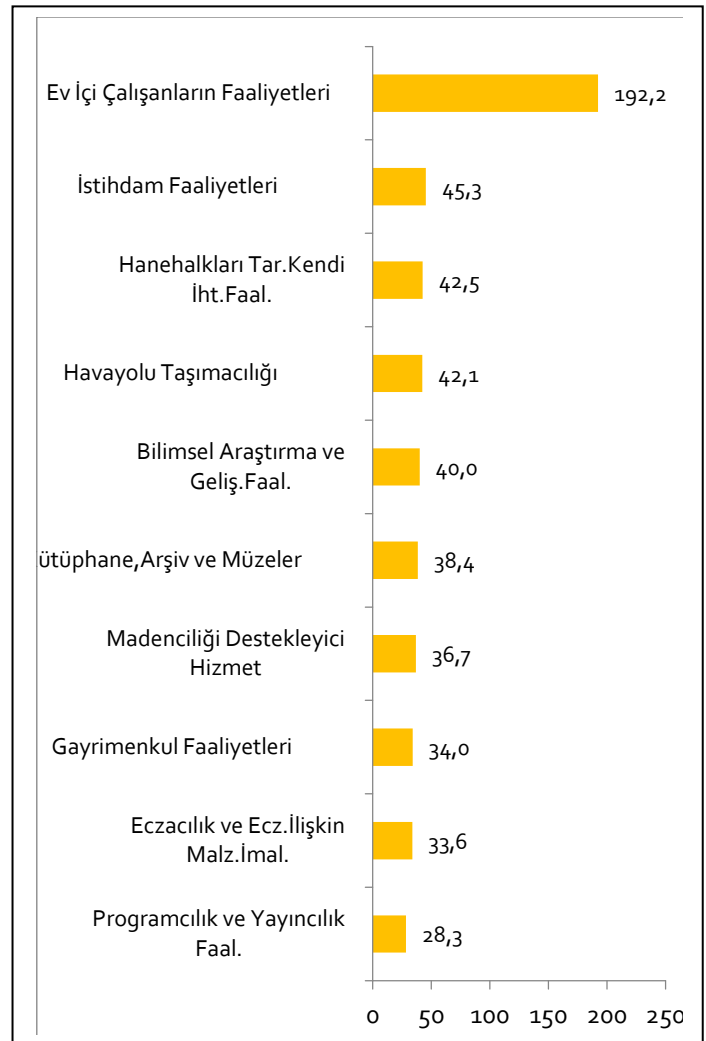
Haziran 2012-2013 döneminde sigortalı ücretli çalıştıran işyeri sayısında 75 bin artış olurken, SGK'ya yeni bildirim yapanların başını 12 bine yakın işyeri ile perakende, 10 bin ile yeme-içme hizmeti veren işyerleri oluşturdu. Ev içi çalışanların faaliyetleriyle ilgili işyeri sayısında artış 9 bini bulurken kara taşımacılığı işyerlerine bu 12 ayda 7 bine yakın işyeri eklendi.

İşyeri Sayısı (4/a) En Fazla Artan Sektörler (Haziran; 2013 – 2012, ilk 10 sektör)

Tablo 10. İşyeri Sayısı En Fazla Artan İlk 10 Sektör

Sektör Kodu (NACE Rev 2)	Sektör Adı	İşyeri Sayısındaki Fark (Haziran 2013 - 2012)	İşyeri Sayısındaki Fark (Haziran – Mayıs; 2013)*
47	Perakende Ticaret	11.529	711
56	Yiyecek ve İçecek Hizmeti Faal.	10.395	837
97	Ev İçi Çalışanların Faaliyetleri	8.956	616
49	Kara Taşıma.ve Boru Hattı Taşı.	6.508	287
81	Bina ve Çevre Düzenleme Fa.	4.723	389
43	Özel İnşaat Faaliyetleri	4.417	219
45	Toptan ve Per. Tic. ve Mot.Taşı. On.	3.793	313
69	Hukuki ve Muhasebe Faaliyetleri	3.573	-243
96	Diğer Hizmet Faaliyetleri	3.499	68
46	Toptan Ticaret	3.293	391
Tüm Sektörler		75.061	5.866

Şekil 14. İşyeri Sayısı En Fazla Değişen İlk 10



Kaynak: Sosyal Güvenlik Kurumu (SGK), TEPAV

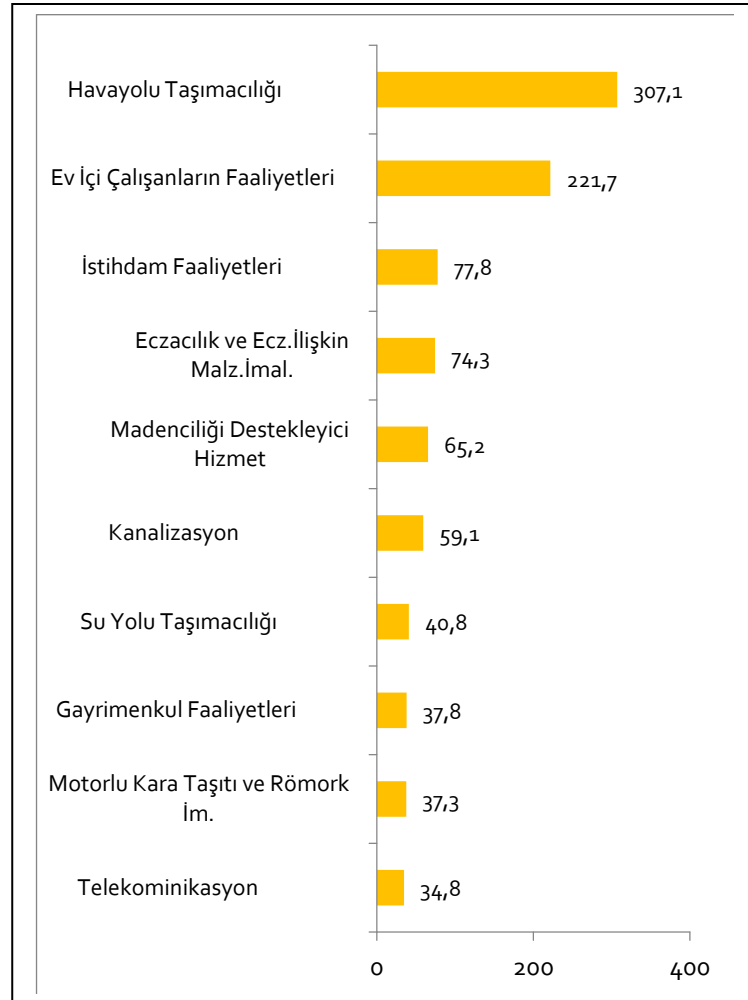
Haziran 2012-2013 döneminde 474 bin artış gösteren kayıtlı ücretlilerin 246 binini ya da yüzde 52'sini kadınlar oluşturdu. Haziran 2012-2013 döneminde, 12 ayda kayıtlı her 100 işten 52'sine yakını kadınlar aldı. Sektörel olarak bakıldığında 12 ayda artan 246 bin yeni kayıtlı kadın ücretlinin 23 bine yakınının sağlık sektöründe, 22 bininin yeme-içme işyerlerinde istihdam edildikleri görüldü.

Sigortalı Ücretli (4/a) Kadın Çalışan Sayısı En Fazla Artan Sektörler (Haziran, 2013 – 2012; ilk 10 sektör)

Tablo 11. Sigortalı Ücretli Kadın Çalışan Sayısı En Fazla Artan İlk 10 Sektör

Sektör Kodu (NACE Rev 2)	Sektör Adı	Kadın İstihdamındaki Fark (Haziran 2013 - 2012)	Kadın İstihdamında Fark (Haziran - Mayıs; 2013)*
86	İnsan Sağlığı Hizmetleri	22.819	-1.395
56	Yiyecek ve İçecek Hizmeti Faal.	21.698	1.664
85	Eğitim	19.908	4.466
82	Büro Yönetimi, Büro Desteği Faal.	19.757	-2.950
47	Perakende Ticaret	19.109	997
81	Bina ve Çevre Düzenleme Faal.	17.922	1.932
14	Giyim Eşyaları İmalatı	17.070	1.315
55	Konaklama	14.658	-370
97	Ev İçi Çalışanların Faaliyetleri	8.902	548
10	Gıda Ürünleri İmalatı	8.670	199
Tüm Sektörler		245.764	20.173

Şekil 15. Sigortalı Ücretli Kadın Çalışan Sayısı En Fazla Değişen İlk 10 Sektör



Kaynak: Sosyal Güvenlik Kurumu (SGK), TEPAV

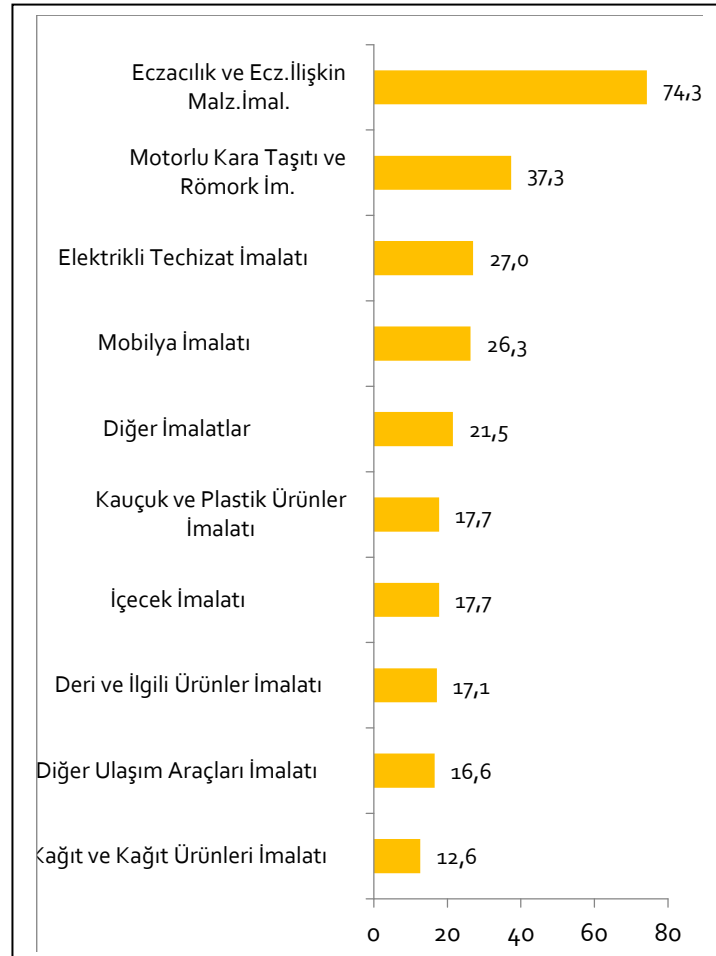
Haziran 2012-2013 döneminde gerçekleşen 246 bine yakın yeni kayıtlı kadın ücretli işinin 66 bini, yani yaklaşık yüzde 27'si imalat sanayine ait. Bu sürede giyim sanayi kadınlara 17 bin, gıda sanayi 9 bin, tekstil de 7 bin dolayında kayıtlı iş yarattı. Dolayısıyla bu üç imalat dalı, yaratılan yeni işlerde yüzde 50 pay aldı. Metal, plastik, otomotiv, kadınların iş buldukları diğer imalat sanayi alt kolları oldular.

İmalat Sanayide Sigortalı Ücretli (4/a) Kadın Çalışan Sayısı En Fazla Artan Sektörler (Haziran; 2013 – 2012, ilk 10 sektör)

Tablo 12. İmalat Sanayide Sigortalı Ücretli Kadın Çalışan Sayısı En Fazla Artan İlk 10 Sektör

Sektör Kodu (NACE Rev 2)	Sektör Adı	Kadın İstihdamındaki Fark (Haziran 2013 - 2012)	Kadın İstihdamındaki Fark (Haziran – Mayıs; 2013)*
14	Giyim Eşyaları İmalatı	17.070	1.315
10	Gıda Ürünleri İmalatı	8.670	199
13	Tekstil Ürünleri İmalatı	7.312	522
25	Fabrik.Metal Ürünleri(Mak.Tec. Har)	5.119	417
22	Kauçuk Ve Plastik Ürünler İmalatı	5.062	524
29	Motorlu Kara Taşıtı Ve Römork İm.	4.885	319
27	Elektrikli Techizat İmalatı	4.582	253
31	Mobilya İmalatı	3.708	418
21	Eczacılık Ve Ecz.İlişkin Malz.İmal.	2.656	96
32	Diğer İmalatlar	1.929	130
Toplam İmalat Sanayi		58.147	4.561

Şekil 16. İmalat Sanayide Sigortalı Ücretli Kadın Çalışan Sayısı En Fazla Değişen İlk 10 Sektör



III-İl Bazlı Veriler

Haziran 2012-2013 döneminde kayıtlı ücretli istihdamında yaşanan yaklaşık 474 bin kişilik artışın yüzde 96'sı ilk 15 ilde gerçekleşmiştir.

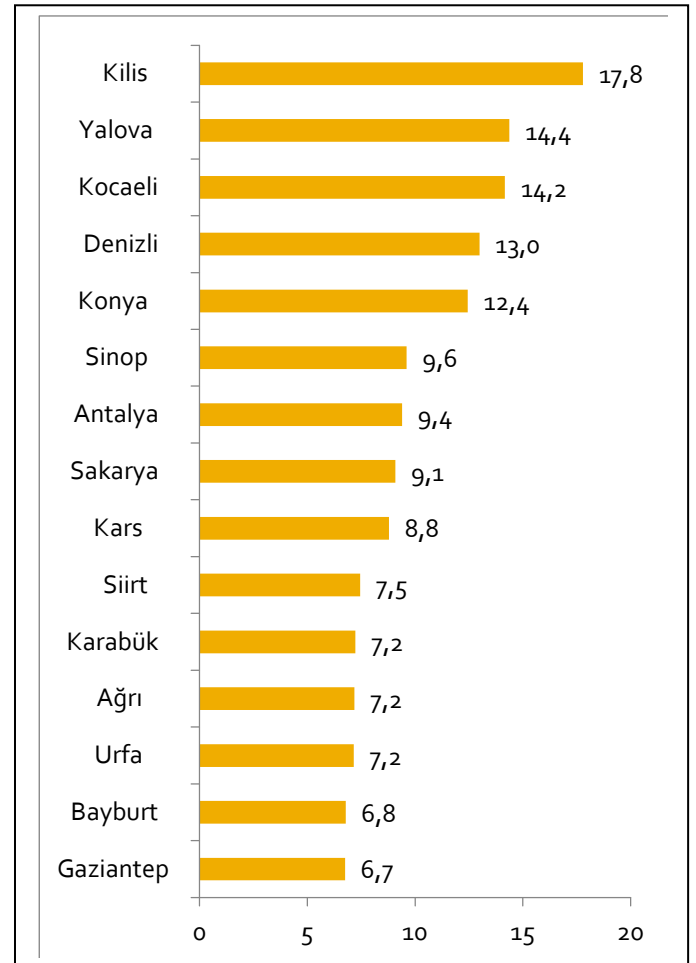
İlk 15 il arasında İstanbul, sağlanan sigortalı ücretli istihdamda yüzde 40'lık bir büyüklüğe sahip olmuştur. Son 12 ayda İstanbul'da 190 bin kayıtlı iş imkanı sağlanmıştır. İstanbul'u turizmin başkenti sayılan Antalya, yaratılan 37 bin kayıtlı iş ile izlemiştir. Sanayi vahası Gaziantep'te 12 ayda yaratılan kayıtlı iş 32 bini bulmuştur. İstanbul'un uzantısı Kocaeli'nde ise sağlanan istihdam 26 bin kişiliktir. Ankara son 1 yılda 25 bin kayıtlı istihdam sağlarken Bursa 22 bin, Konya 19 bin ve İzmir 18 bin istihdam sağlamıştır.

İlk 15 İl Sigortalı Ücretli (4/a) Sayısı (Haziran; 2013 – 2012)

Tablo 13. Sigortalı Ücretli Sayısında Geçen Yıla Göre En Fazla Fark Gösteren İlk 15 İl

İller	Çalışan Sayısındaki Fark (Haziran 2013 - 2012)	Çalışan Sayısındaki Fark (Haziran – Mayıs; 2013)*
İstanbul	189.693	13.842
Antalya	37.296	1.097
Gaziantep	31.621	2.614
Kocaeli	26.463	2.695
Ankara	25.913	8.697
Bursa	21.881	1.328
Konya	18.631	1.321
İzmir	17.503	-83
Adana	14.971	1.584
Sakarya	12.132	1.254
Manisa	12.046	1.279
Urfa	12.038	3.311
Mersin	11.965	1.530
Denizli	11.726	1.367
Kayseri	10.307	1.137

Şekil 17. Sigortalı Ücretli Sayısında Geçen Yıla Göre En Fazla Değişim Gösteren İlk 15 İl



Kaynak: Sosyal Güvenlik Kurumu (SGK), TEPAV

*Haziran 2013 il bazında detaylı bilgi ve veriler İstihdam İzleme Bülteni_09 Excel dokümanında mevcuttur.

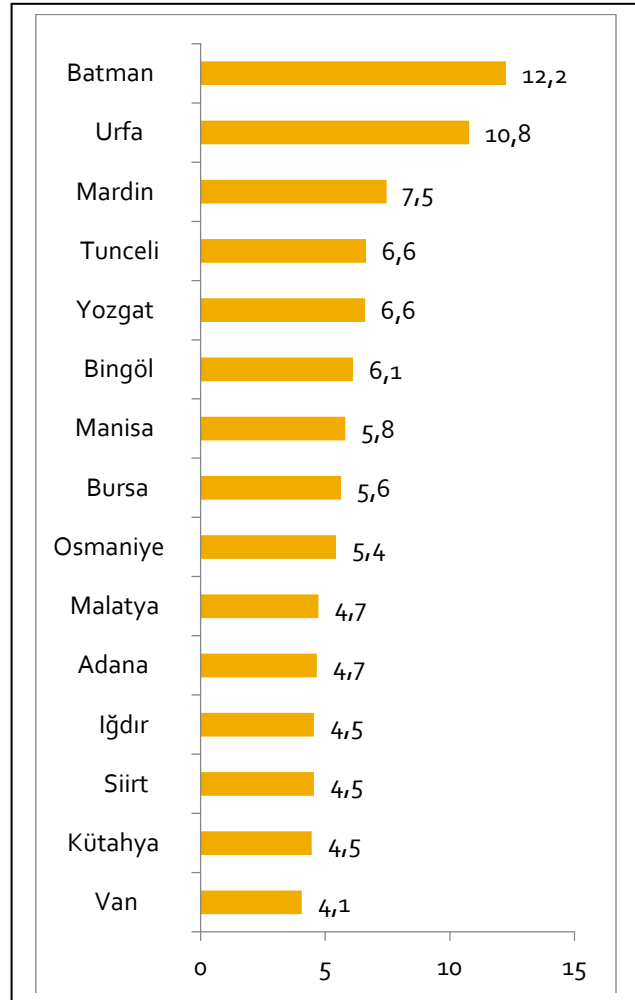
Öte yandan Haziran 2012-2013 dönemi, kayıtlı esnaf sayısının (4/b) arttığı değil, 66 bin azalma gösterdiği bir dönem oldu. Bununla beraber kayıtlı esnaf sayısının arttığı ilk 15 ilde, kayıtlılara 38 bin kişi eklendi. İstanbul'da kayıtlı esnaf sayısı son 12 ayda 18 bine yakın artarken Bursa'daki artış 4 bini geçti, Antalya'daki de 3 bine yaklaştı. Şanlıurfa ve Adana, kayıtlı esnaf sayısı artan iller sıralamasında 4 ve 5'nci sıraları aldılar.

İlk 15 İl Kayıtlı Esnaf (4/b) Sayısı (Haziran; 2013 – 2012)

Tablo 14. Kayıtlı Esnaf Sayısında Geçen Yıla Göre En Fazla Fark Gösteren İlk 15 İl

İller	Kayıtlı Esnaf Sayısındaki Fark (Haziran 2013 - 2012)	Kayıtlı Esnaf Sayısındaki Fark (Haziran – Mayıs; 2013)*
İstanbul	17.962	3.238
Bursa	4.222	70
Antalya	2.667	403
Urfa	2.594	316
Adana	1.987	79
Manisa	1.958	-64
Gaziantep	1.161	31
Sakarya	948	60
Konya	893	-223
Malatya	695	-5
Mardin	645	81
Balıkesir	645	-27
Yozgat	630	-13
Kayseri	621	85
Tekirdağ	593	49

Şekil 18. Kayıtlı Esnaf Sayısında Geçen Yıla Göre En Fazla Değişim Gösteren İlk 15



Kaynak: Sosyal Güvenlik Kurumu (SGK), TEPAV

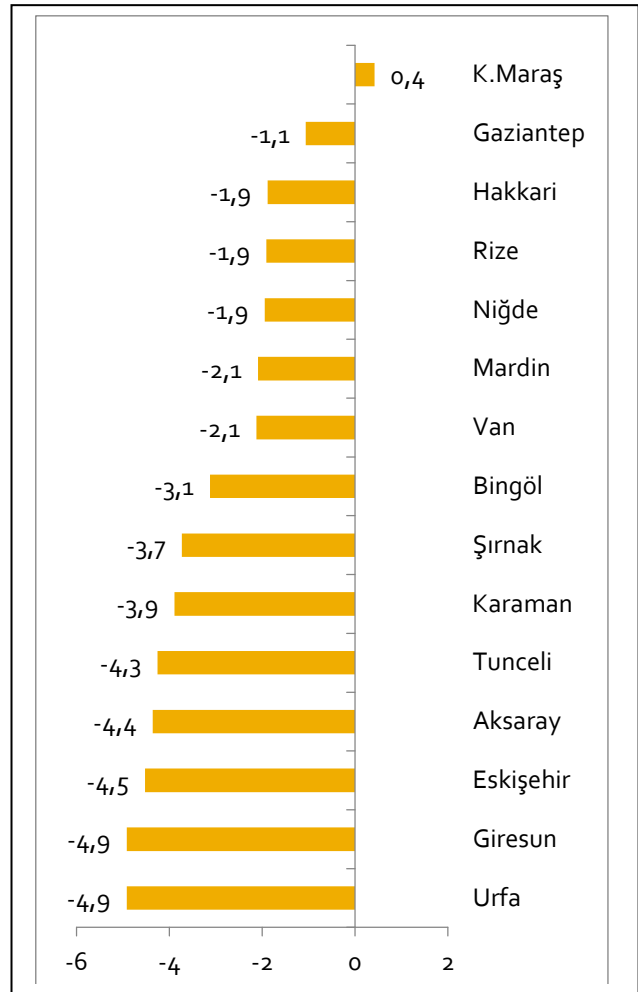
Haziran 2012-2013 döneminde kayıtlı çiftçi sayısı da artmadı, tersine 92 bin azaldı ve 1 milyon 12 bine geriledi. Sadece Kahramanmaraş, kayıtlı çiftçi sayısını 12 ayda 62 kişi artırabildi. Kaybı en az iller sıralamasında Doğu ve Güneydoğu illeri gelirken Rize, 255 çiftçi kaybıyla dikkat çekti.

İlk 15 İl Kayıtlı Çiftçi (4/b Tarım) Sayısı (Haziran; 2013 – 2012)

Tablo 15. Kayıtlı Çiftçi Sayısında Geçen Yıla Göre En Fazla Fark Gösteren İlk 15 İl

İller	Kayıtlı Çiftçi Sayısındaki Fark (Haziran 2013 - 2012)	Kayıtlı Çiftçi Sayısındaki Fark (Haziran – Mayıs; 2013)*
K.Maraş	62	478
Hakkari	-18	12
Şırnak	-41	0
Bingöl	-44	0
Tunceli	-65	5
Van	-86	5
Bartın	-122	-6
Kilis	-198	-17
Batman	-201	29
Gaziantep	-211	-34
Yalova	-218	-7
Mardin	-229	70
Siirt	-234	-51
Artvin	-241	-31
Rize	-255	28

Şekil 19. Kayıtlı Çiftçi Sayısında Geçen Yıla Göre En Fazla Değişim Gösteren İlk 15 İl



Kaynak: Sosyal Güvenlik Kurumu (SGK), TEPAV

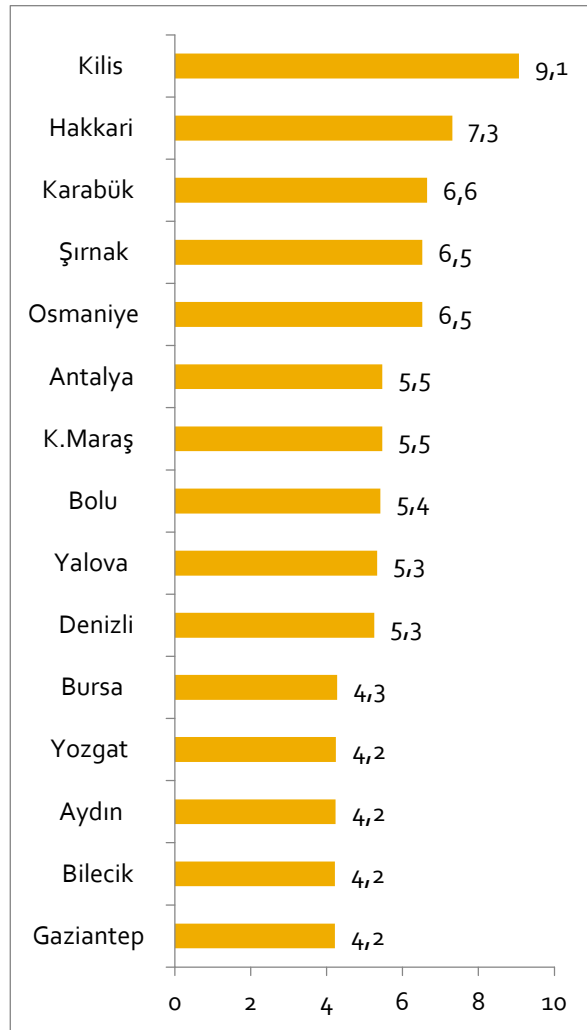
Haziran 2012-2013 döneminde kamu personeli (4/c) sayısı 52 bin 500 dolayında artış göstererek Haziran 2013'te 2 milyon 663 bine çıktı. Memur sayısı en çok artan il, nüfusu en yüksek İstanbul oldu ve memur toplamına yaklaşık 9 bin kişi daha eklendi. Antalya'da memur sayısı 3 binin üstünde artarken Bursa'da 3 bine yakın artışı, İzmir'deki 2 bin 600 dolayında artış izledi. Adana, Mersin, Gaziantep bölgesinde, her birinde memur artışları 2 bin dolayında oldu.

İlk 15 İl Kamu Çalışanı (4/c) Sayısı (Haziran; 2013 – 2012)

Tablo 16. Kamu Çalışanı Sayısında Geçen Yıla Göre En Fazla Fark Gösteren İlk 15 İl

İller	Kamu Çalışanı Sayısındaki Fark (Haziran 2013 - 2012)	Kamu Çalışanı Sayısındaki Fark (Haziran – Mayıs; 2013)*
İstanbul	8.779	-1.167
Antalya	3.118	331
Bursa	2.869	107
İzmir	2.621	-156
Adana	2.178	-373
Mersin	1.809	15
Gaziantep	1.751	139
Konya	1.714	-314
K.Maraş	1.651	187
Denizli	1.621	107
Manisa	1.440	-201
Aydın	1.368	-827
Hatay	1.359	-213
Şırnak	1.180	-22
Samsun	1.169	-469

Şekil 20. Kamu Çalışanı Sayısında Geçen Yıla Göre En Fazla Değişim Gösteren İlk 15 İl



Kaynak: Sosyal Güvenlik Kurumu (SGK), TEPAV

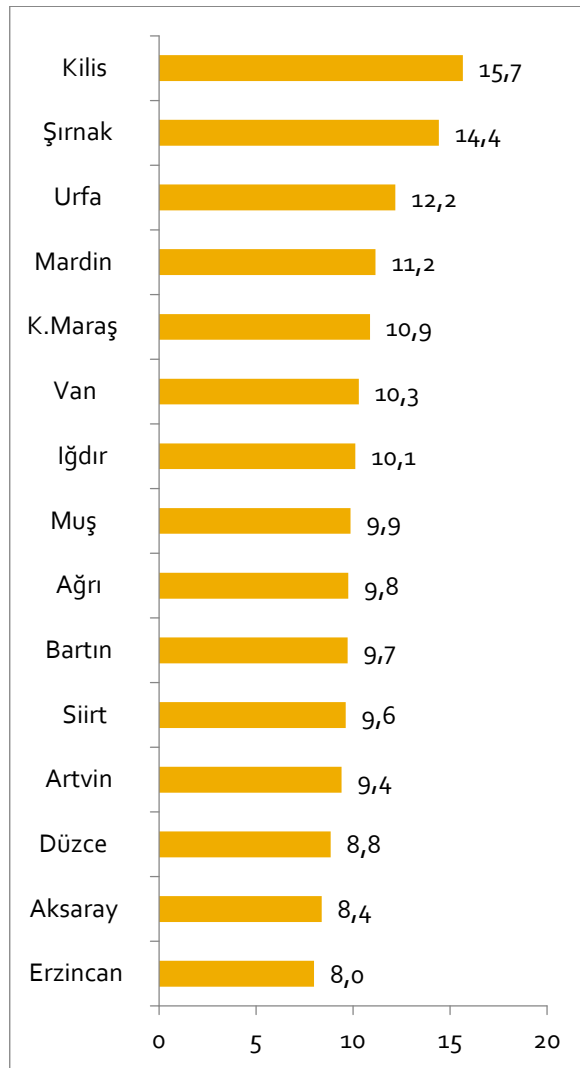
Haziran 2012-2013 döneminde SGK'ya bildirimde bulunan işyeri sayısı 75 bin artarken bunların üçte birine yakını, yani 23 bininin İstanbul'da kurulu olduğu gözlemlendi. Ankara, yeni kayıtlı işyerleri içinde 6 bin ile ikinci sırayı alırken Bursa, İzmir ve Antalya'nın her birinde 3 bine yakın yeni kayıtlı işyeri SGK'ya bildirimde bulundu. Kocaeli, Konya ve Gaziantep'in her biri de 2 bin dolayında yeni kayıtlı işyeri ile iş hacimlerini genişlettiler.

İlk 15 İl İşyeri Sayısı (4/a) İller (Haziran; 2013 – 2012)

Tablo 17. Kayıtlı İşyeri Sayısında Geçen Yıla Göre En Fazla Fark Gösteren İlk 15 İl

İller	İşyeri Sayısındaki Fark (Haziran 2013 - 2012)	İşyeri Sayısındaki Fark (Haziran – Mayıs; 2013)*
İstanbul	23.227	1.534
Ankara	5.777	399
İzmir	3.411	229
Bursa	3.083	253
Antalya	3.079	201
Kocaeli	2.268	185
Konya	2.164	205
Gaziantep	2.054	162
Kayseri	1.798	130
Adana	1.623	138
Samsun	1.333	124
Sakarya	1.215	95
K.Maraş	1.206	102
Urfa	1.066	73
Denizli	1.060	102

Şekil 21. Kayıtlı İşyeri Sayısında Geçen Yıla Göre En Fazla Fark Gösteren İlk 15 İl



Kaynak: Sosyal Güvenlik Kurumu (SGK), TEPAV

Haziran 2012-2013 döneminde kayıtlı kadın ücretli sayısı 246 bin artarken bunların yüzde 35'inin yani, 87 bininin İstanbul'da kayıtlı oldukları görüldü. Sigortalı ücretli kadınlara katılanların sayısı son 12 ayda Antalya'da 14 bini geçerken, Kocaeli'nde 11 bine yaklaştı. İzmir, Bursa, Ankara'dan her birinde kadın ücretli toplamına 9 bin dolayında katılım oldu.

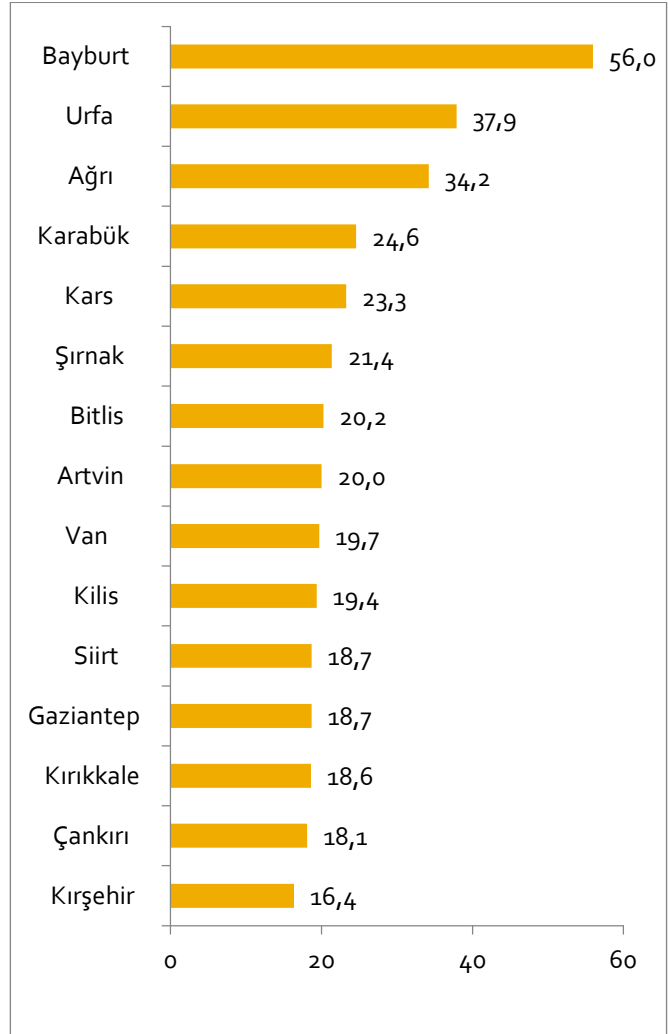
Sigortalı Ücretli (4/a) Kadın Çalışan Sayısı (Haziran; 2013 – 2012)

Tablo 18. Kadın Çalışan Sayısında Geçen Yıla Göre En Fazla Fark Gösteren İlk 15 İl

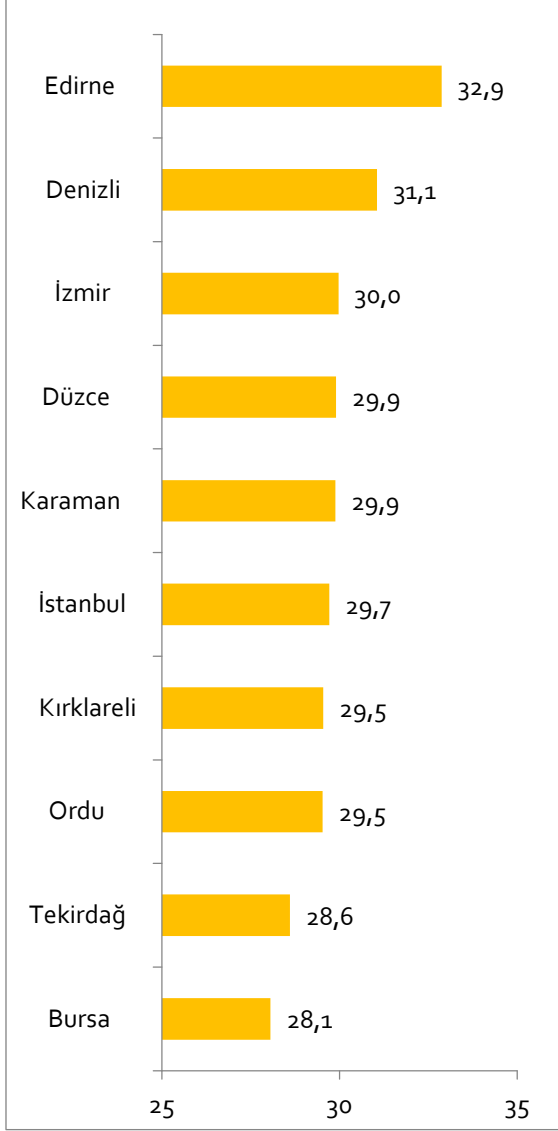
İller	Kadın Çalışan Sayısındaki Fark (Haziran 2013 - 2012)	Kadın Çalışan Sayısındaki Fark (Haziran – Mayıs; 2013)*
İstanbul	87.170	5.826
Antalya	14.325	806
Kocaeli	10.611	1.343
İzmir	9.928	-168
Bursa	9.526	357
Ankara	9.199	1.002
Konya	6.620	561
Mersin	6.142	776
Adana	5.677	772
Gaziantep	5.363	147
Manisa	5.318	542
Denizli	5.139	563
Samsun	4.769	444
Sakarya	4.137	630
Muğla	4.112	143

Kaynak: Sosyal Güvenlik Kurumu (SGK), TEPAV

Şekil 22. Kadın Çalışan Sayısında Geçen Yıla Göre en Fazla Fark Gösteren İlk 15 İl

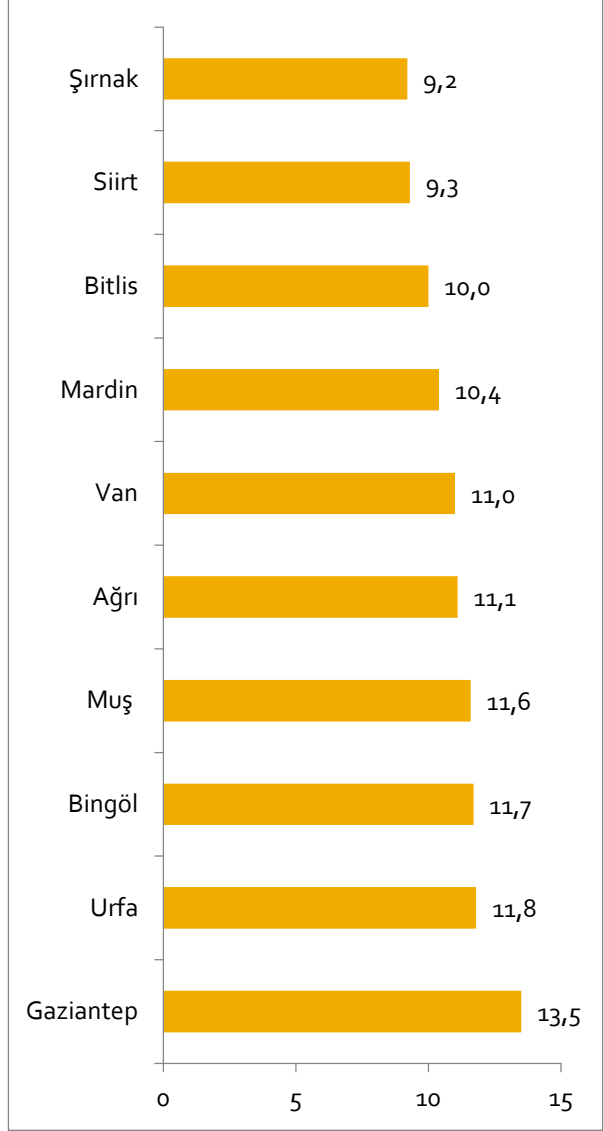


Şekil 23. Kadın İstihdamı En Yüksek Olan İlk 10 İl



Kaynak: Sosyal Güvenlik Kurumu (SGK), TEPAV

Şekil 24. Kadın İstihdamı En Düşük Olan 10 İl



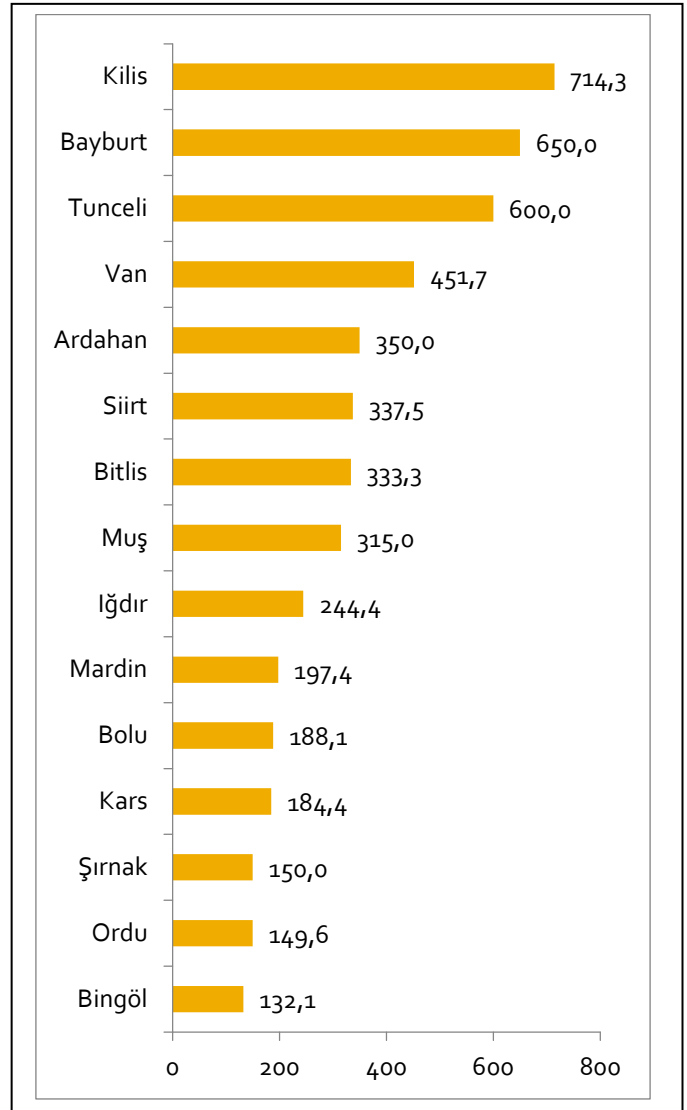
Haziran 2012-2013 döneminde İŞKUR'dan işsizlik ödeneği alan sayısı 858 kişi azalarak 26 bin 824'e düştü. Bazı illerde ödenek alanların sayısı artarken bazılarında azaldı. Ödenek alan kişi sayısı 320 kişi ile en çok Antalya'da artarken. İstanbul'da 287 kişi, Van'da da 262 kişi daha işsizlik ödeneği alanlara katıldı.

İlk 15 İl İşsizlik Ödeneği Alan Kişi Sayısı (Haziran; 2013 - 2012)

Tablo 19. İşsizlik Ödeneği Alan Kişi Sayısı En Fazla Fark Gösteren İlk 15 İl

İller	Ödeme Yapılan Kişi Sayısındaki Fark (Haziran 2013 - 2012)
Antalya	320
İstanbul	287
Van	262
Ordu	169
Ankara	153
Bolu	111
Trabzon	99
Kütahya	83
Mardin	77
Erzurum	74
Samsun	73
Giresun	67
Uşak	65
Muş	63
Mersin	62

Şekil 25. İşsizlik Ödeneği Alan Kişi Sayısında En Fazla Değişim Gösteren İlk 15 İl



Kaynak: Türkiye İş Kurumu (İŞKUR), TEPAV