

20 Kasım

2013

Sayı 23

tepav

İstihdam İzleme Bülteni

Genel Değerlendirme – Temmuz 2013

Türkiye ekonomisinde büyüme 2012 yılında yüzde 2,2 olarak gerçekleşmiştir. 2013 için Orta Vadeli Program'da yüzde 4 büyüme hedefi yer aldı. Bu yılın ilk 3 ayında yüzde 2,9, ikinci 3 ayında da yüzde 4,4 büyüme oranına ulaşılmıştır. Bu, 6 aylık büyümenin, önceki yılın 6 ayına göre yüzde 3,7 artması demektir. Üçüncü ve son çeyrekte tempoda biraz yavaşlama olması ve yılın yüzde 3,6 büyüme ile kapanması Orta Vadeli Program'da da tahmin olarak yer almıştır.

Yılın ilk yarısındaki büyümenin istihdama da belli ölçülerde yansıdığı gözlenmektedir. 2013 ikinci çeyrek büyümesi sektörel olarak analiz edildiğinde büyümenin tarımda yüzde 5,4, imalat sanayinde yüzde 3,4 olmasına karşılık inşaat ve hizmet sektörlerinde daha yüksek olduğu anlaşılmaktadır. Nitekim ikinci çeyrekte büyüme inşaat sektöründe yüzde 7,6'ya yaklaşırken ticarete yüzde 5'i bulmuş, konaklama ve yiyecek-içecek sektöründe de yüzde 15'e yaklaşmıştır. Keza, büyüme, finansa yüzde 8,5'i bulmuş; kamu hizmetleri, eğitim ve sağlığın, her birinde yüzde 4,5 dolayında artış gözlenmiştir. Bu büyüme oranlarına paralel gelişmeler, istihdamda da görülmektedir.

TÜİK, Hanehalkı İşgücü Anketi verilerine göre, Temmuz 2012-2013 döneminde işgücü piyasasına 964 bin kişinin daha girdiği, dolayısıyla işgücüne katılma oranının yüzde 53,6'dan yüzde 54,1'e çıktığı gözlenmektedir. Temmuz 2013 itibariyle işgücü 28,8 milyona yaklaşmıştır. Bu, işgücüne katılışta 12 ayda yüzde 3,6 artış demektir.

Buna paralel olarak Temmuz 2012-2013 döneminde istihdam da yüzde 2,4 artarak 601 bini bulmuş ve toplam istihdam 26,1 milyona yaklaşmıştır. İşsizliğin ise aynı dönemde 363 bin arttığı ve işsiz sayısının 2,7 milyon olarak saptandığı görülmektedir. Bu 12 aylık dönemde işsizlik oranı yüzde 8,3'ten yüzde 9,4'e çıkarken, tarım dışı işsizliğin yüzde 10,7 seviyesinden yüzde 11,8'e çıktığı gözlenmiştir.

2013'ün ikinci yarısında işgücü, istihdam sayılarında bir tempo düşüşü beklenmektedir. Mayıs ayında ABD Merkez Bankası FED'in, tahvil alımlarını azaltarak piyasadan kamu desteğini azaltacağını ve büyüme yönlü eğilimleri destekleyeceğini açıklaması, aralarında Türkiye'nin de olduğu yükselen ülkelerdeki yabancı yatırımcıları, pozisyon değişikliğine yönlendirmiştir. Mayıs öncesi 4 ayda Merkez Bankası verilerine göre ayda 11 milyar doları bulan yabancı kaynak girişi, Mayıs-Ağustos döneminde 2 milyar dolar dolayına kadar gerilemiş, cari açığın finansmanı daha çok rezervlerden ve kayıt dışı sermaye girişlerinden karşılanmıştır. Yabancı kaynak girişinin azalması, Türkiye gibi ülkelerin yerel paralarında yüzde 10 ile yüzde 20'yi bulan değer kayıplarına yol açarken ekonomilerde de tempo düşüşünü getirmiş, bu da işgücü-istihdam verilerine yansımıştır.

Nitekim Türkiye’de 2013 Mayıs-Temmuz işgücü arzında (mevsimsellikten arındırılmış) 23 bin düşüş görülürken istihdam da 150 bine yakın azalmıştır. Bu durumda işsiz sayısının yine bu sürede 126 bin arttığı ve temmuz sonu işsizlik oranının 10,1’e, tarım dışı işsizliğin de yüzde 12,5’a çıktığı gözlenmiştir.

Özetle, 2013’ün işgücü - istihdam analizleri, mayıs ayına kadar süren görece yüksek büyüme dönemi ile izlenen aylarda yaşanan tempo düşüşü gerçeğinin ışığında yapılmalıdır.

Temmuz 2012-2013 döneminde 601 binlik istihdam artışı yaşanırken tarım 81 bin, inşaat 39 bin istihdam kaybı yaşamıştır. Buna karşılık hizmetler kesiminde 507 bin kişiye, sanayide de 213 bin kişiye iş sağlanmıştır. Hizmetlerde, kamu istihdamı önem kazanmıştır. Son 4 yılda yıllık ortalama 85 bin artan kamu istihdamının aynı tempoda sürmesi beklenmektedir.

Sigorta primini devletin üstlenmesi teşvikinin son yıllarda istihdam artırmada etkili olduğu ve kadın istihdamını olumlu etkilediği gözlenmektedir. Mart 2009’da 5,6 milyon olarak kadın istihdamı, Temmuz 2013’te 7,9 milyona yaklaşmıştır. Kadınların tarım dışı istihdam payı artmış ve toplamdaki yeri üçte ikilik büyüklüğe yaklaşmıştır. Özellikle hizmetler sektörü kadına daha çok iş alanı açmaktadır. Temmuz 2012-2013 döneminde artan 601 binlik istihdamın 311 binini, yaklaşık yüzde 52’sinin kadınlara ait olduğu görülmektedir.

Sosyal Güvenlik Kurumu (SGK), Temmuz 2013’te toplam kayıtlı istihdamı 18,2 milyon olarak bildirmektedir. Bu, 12 ay öncesine göre yüzde 2,8’lik bir artış anlamına gelmektedir. Kayıtlı istihdamda görülen 500 bin dolayındaki bu artışın beşte dördü ücretli kayıtlı istihdamından kaynaklanmıştır.

1-Temel İstihdam Göstergeleri

1.1-İstihdam, Katılım, İşsizlik...

Mevsimsellikten arındırılmış işgücü-istihdam-işsizlik göstergeleri, 2013'ün ilk yarısında yaşanan yüzde 3,5 dolayındaki büyüme ile özellikle hizmetler sektöründe istihdam artışı yaşandığını ortaya koymaktadır. Ekonomi, 2012'de büyüme temposu kaybetse de hem işgücü piyasasına girmek isteyenler hem de işverenler, istihdama ilişkin olumlu beklentilerini korumuşlar ve 2013'ün ilk yarısında yaşanan yüzde 3,5 büyüme ile de beklentileri Ocak-Temmuz dönemi için belli ölçülerde karşılık bulmuştur.

Tablo 1. İşgücü Durumu (Bin Kişi / Mevsim etkilerinden arındırılmış)

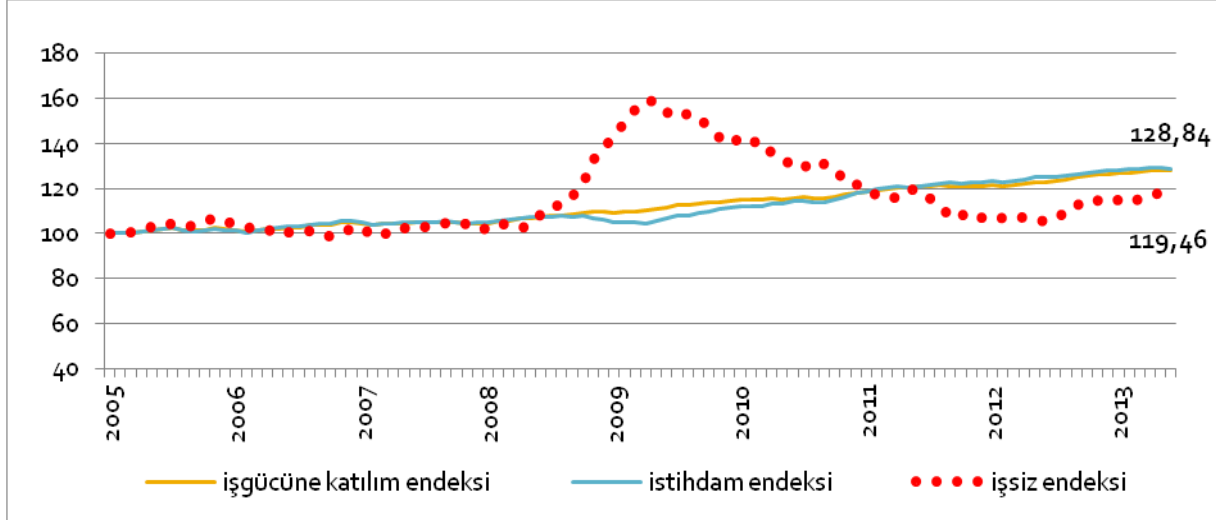
	İşgücü	İstihdam	İşsiz	İşgücüne katılım oranı (%)	İstihdam oranı (%)	İşsizlik oranı (%)
Temmuz 2012	27.821	25.498	2.323	50,8	46,6	8,3
Ağustos 2012	27.812	25.367	2.445	50,7	46,3	8,8
Eylül 2012	28.011	25.472	2.539	51,0	46,4	9,1
Ekim 2012	28.051	25.509	2.541	51,0	46,4	9,1
Kasım 2012	27.921	25.291	2.630	50,7	45,9	9,4
Aralık 2012	27.556	24.766	2.790	50,0	44,9	10,1
Ocak 2013	27.323	24.433	2.890	49,5	44,3	10,6
Şubat 2013	27.430	24.546	2.884	49,6	44,4	10,5
Mart 2013	27.776	24.974	2.801	50,2	45,1	10,1
Nisan 2013	28.332	25.691	2.641	51,1	46,4	9,3
Mayıs 2013	28.657	26.130	2.526	51,6	47,1	8,8
Haziran 2013	28.844	26.319	2.525	51,9	47,4	8,8
Temmuz 2013	28.785	26.099	2.686	51,7	46,9	9,3
Temmuz 2013-2012 Fark	964	601	363			

Kaynak: TÜİK Hanehalkı İşgücü Anketi

Temmuz 2012-2013 döneminde, mevsim etkilerinden arındırılmış verilere göre, işgücü piyasasına 964 bin kişi daha girmiştir. Böylece işgücü sayısı 28 milyon 785 bine , işgücüne katılım oranı da 0,3 puan artışla yüzde 51,7'ye çıkmıştır.

Buna paralel olarak Temmuz 2012-2013 döneminde , 12 ayda, 601 bin kişiye daha istihdam sağlanmıştır. İşsizliğin ise 363 bin kişilik bir artış gösterdiği, Temmuz 2012'de yüzde 8,3 olan işsizlik oranının 12 ay sonra yüzde 9,3'e çıktığı görülmüştür.

Şekil 1: Temel Göstergeler (Ocak 2005=100)



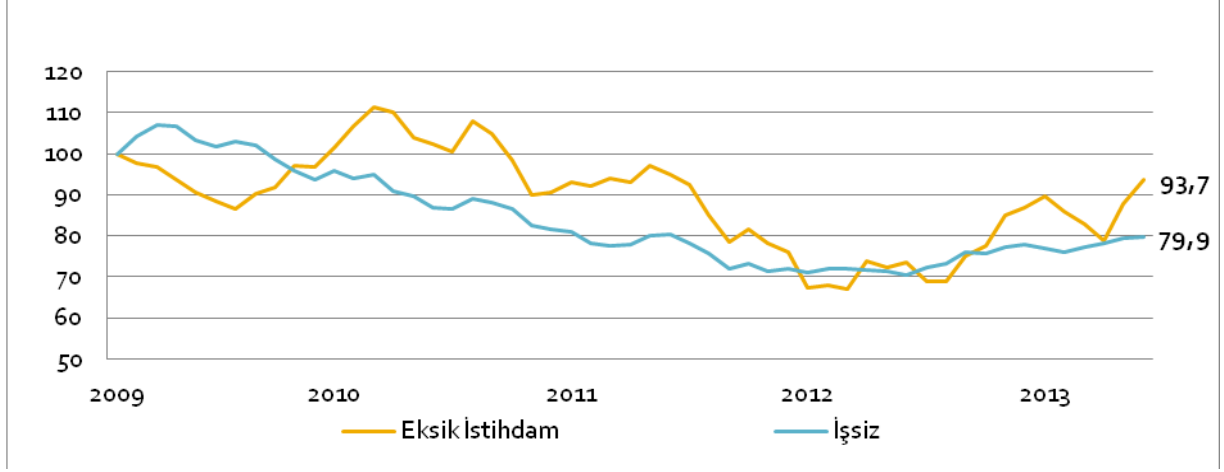
Kaynak: TÜİK Hanehalkı İşgücü Anketi

TÜİK, Ocak 2009'dan beri, eksik istihdam verilerini yayımlamaktadır. Bunlar iki kategoride tanımlanıyor; zamana bağlı eksik istihdam: Referans haftasında istihdamda olan, esas işinde ve diğer işinde/işlerinde toplam olarak 40 saatten daha az süre çalışmış olup, daha fazla süre çalışmak istediğini belirten ve mümkün olduğu takdirde daha fazla çalışmaya başlayabilecek olan kişilerdir.

Yetersiz istihdam: Zamana bağlı eksik istihdam kapsamında yer almamak koşuluyla, referans haftasında istihdamda olan, son 4 hafta içinde mevcut işini değiştirmek için veya mevcut işine ek olarak bir iş aramış olan ve böyle bir iş bulduğu takdirde 2 hafta içinde çalışmaya başlayabilecek olan kişilerdir.

Mevsimsel etkilerden arındırıldığında eksik istihdam edilen sayısının Temmuz 2012'de 786 bin iken Temmuz 2013'te 1 milyon 210 bine çıktığı ve eksik istihdam edilenlerin, işgücünün yüzde 4,2'sine ulaştığı görülmektedir. İşsizlik oranının yüzde 9,3 olarak belirlendiği koşullarda eksik istihdam oranı 12 ayda yüzde 2,8'den yüzde 4,2'ye çıkarak önemli bir artış göstermiş durumdadır.

Şekil 2: Eksik İstihdam ve İşsizler (Şubat 2009=100)*

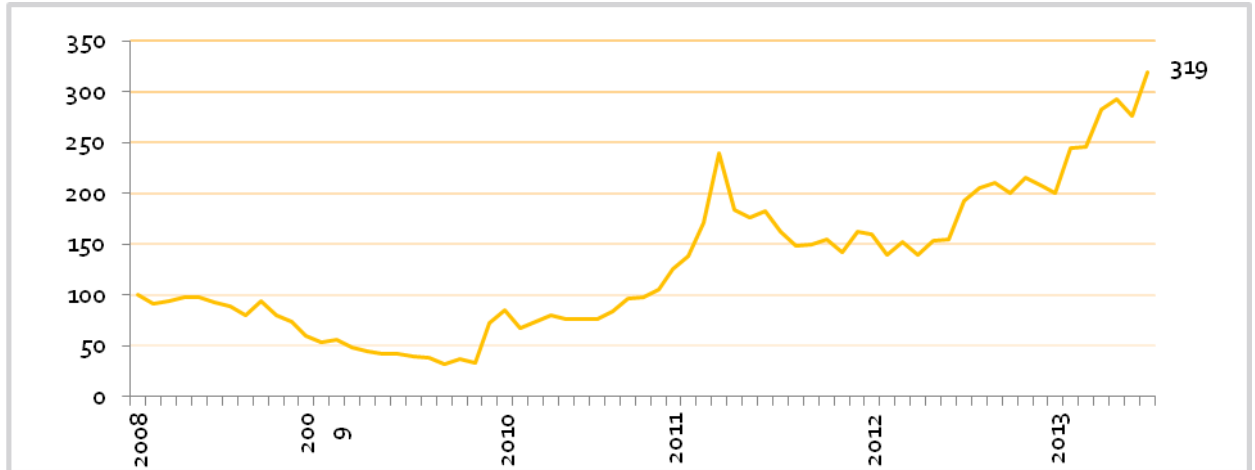


Kaynak: TÜİK Hanehalkı İşgücü Anketi

*Mevsimsellikten arındırılmış seriler

Öte yandan, İŞKUR kayıtlarındaki kayıtlı işsiz sayısına önerilebilecek açık iş pozisyonu düşük olmakla beraber yıllar itibariyle artma eğilimindedir. Mevsimlik etkilerden arındırılmış, İŞKUR'a kayıtlı işsiz sayısı Temmuz 2012-2013 döneminde 1,9 milyondan 2,3 milyona çıkmış görünürken, açık iş pozisyonu da 80 binden 160 bine yükselmiştir. Bu, her 100 işsize önerilebilecek 4 açık iş pozisyonunun 12 ayda 7 iş pozisyonuna çıkması anlamına gelmektedir.

Şekil 3: Açık Pozisyonların Kayıtlı İşsizlere Oranı (2008=100)*



Kaynak: İŞKUR İstatistikleri

*Mevsimsellikten arındırılmış seriler

Sektörel Büyüme ve İstihdam

1.2.Kadın İstihdamı

Temmuz 2013 verileri kadın istihdamında son yıllarda gözlenen artma eğiliminin sürdüğüne işaret etmektedir. Tarım bir yana bırakıldığında, Temmuz 2009'da 3 milyon 210 bin olan tarım dışı kadın istihdamı Temmuz 2013'te 4 milyon 344 bine yaklaşmıştır. Yani 4 yılda yüzde 35 dolayında bir artış gerçekleşmiştir. Son 4 yılda tarım dışı, bir anlamda kentlerde çalışan kadın sayısında 1,1 milyon dolayında bir artış gözlenmiştir.

Tablo 2. Kadın İstihdamındaki Değişim

Kadın İstihdamında Artış (Bin kişi)	Toplam kadın	Tarım dışı	%
Temmuz 2009	5.990	3.210	53,6
Temmuz 2010	6.279	3.346	53,3
Temmuz 2011	6.776	3.648	53,8
Temmuz 2012	7.330	3.984	54,4
Temmuz 2013	7.571	4.344	57,4
Temmuz 2013-2012 Fark	241	360	

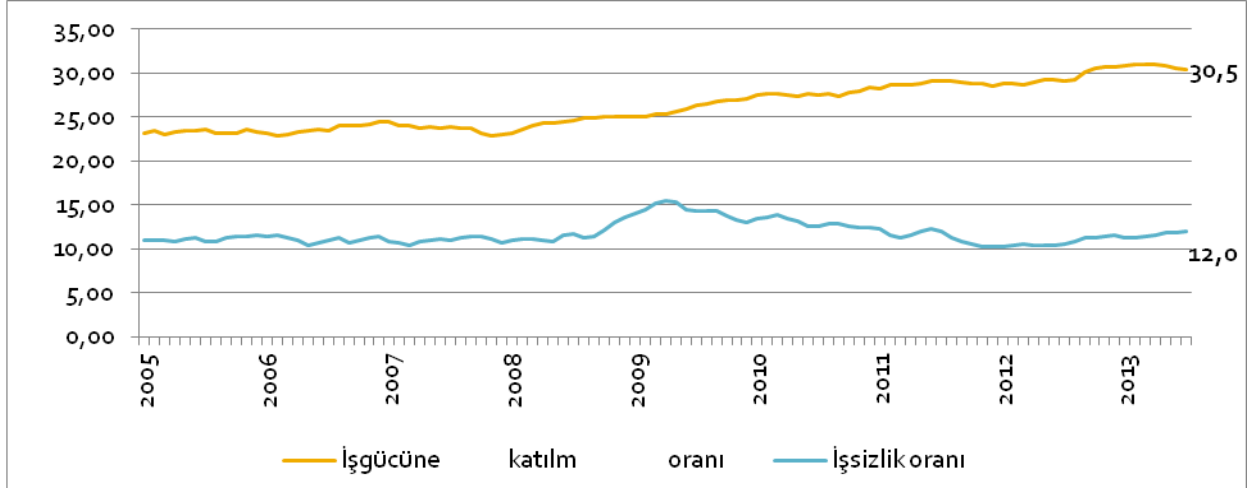
Kaynak: TÜİK Hanehalkı İşgücü Anketi

Temmuz 2013'te tarım dışı kadın istihdamı 4,3 milyonu geçmiştir. Bunun yüzde 30'unu oluşturan 1,5 milyona yakını, "kaçak", kayıt-dışı çalışan kadındır. Tarım dışındaki kadınların ancak yüzde 25'i sanayidedir. Sanayide iş bulan kadınlar, daha çok ucuz emeğe dayanan gıda, konfeksiyon, tekstil sanayilerindedir. Bunlar da yoğunlukla İstanbul ve çevre sanayi illeri Tekirdağ, Kocaeli ve Bursa'dadır.

Temmuz 2012-2013 döneminde 360 bin artan tarım dışı kadın istihdamının dörtte biri sanayide sağlanan işlerden oluştu. Ama asıl kadına iş sağlayan sektörler, eğitim, sağlık, turizm ile hizmetler olmuştur.

Mevsimsellikten arındırılmış veriler, kadınların son yıllarda artan işgücüne katılımları ile 15 yaş üstü kadınların işgücüne katılım oranlarının yüzde 30'u geçtiğine işaret etmektedir. Artan kadın işgücü arzına istihdam imkanlarının yeterince cevap vermemesi kadın işsizliğinin de yüzde 12 ile genel ortalamanın yaklaşık 3 puan üstünde seyrettiğini göstermektedir.

Şekil 4: Kadınların İş Gücüne Katılımı (%)*

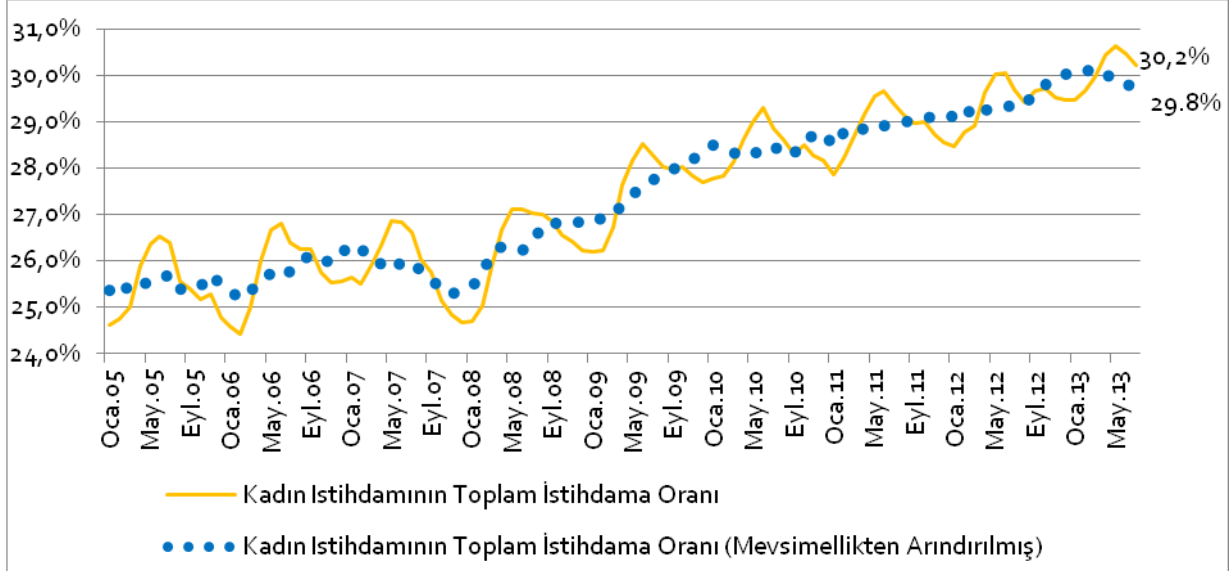


Kaynak: TÜİK İşgücü Hanehalkı İstatistikleri

*Mevsimsellikten arındırılmış seriler

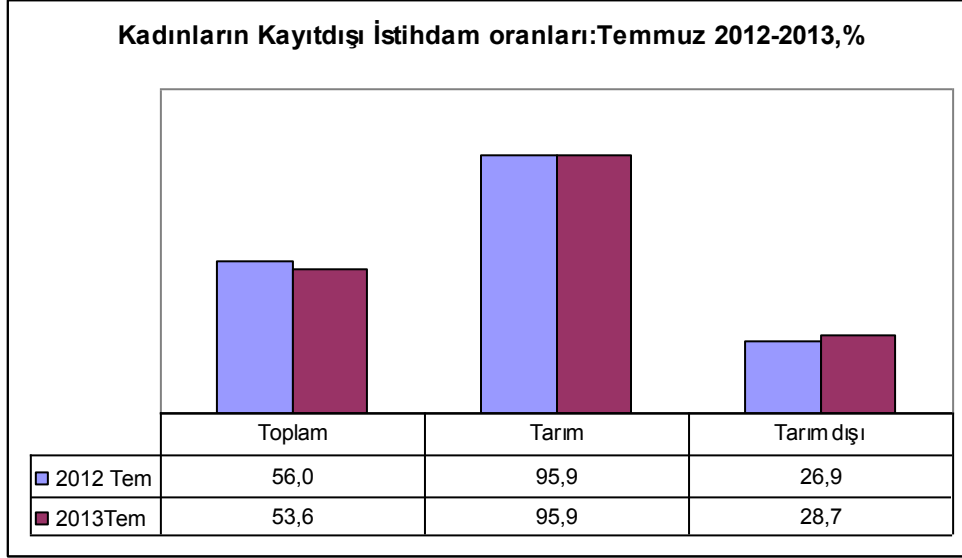
Artan kadın istihdamı ile birlikte toplam istihdamda kadınların sayısı 7,9 milyona yaklaşırken toplam istihdamdaki payları da yüzde 30 dolayına ulaşmış bulunmaktadır.

Şekil 5: Kadın İstihdamının Toplam İstihdama Oranı



Kaynak: Sosyal Güvenlik Kurumu (SGK), TEPAV

Şekil 6: Kadınların Kayıt Dışı İstihdam Oranları (%)



Kaynak: TÜİK Hanehalkı İşgücü Anketi

Yüzde 40'ı tarımda çalışan kadınlar arasında sosyal güvencesizlik oldukça yaygındır. Tarımdaki kadın istihdamının yüzde 96'sı kayıt dışı çalışmaktadır. Tarım dışında çalışan kadın sayısı ise Temmuz 2013'te 4,7 milyonu aşarken bunlardan kayıt dışı çalışanların sayısı 1,2 milyon olarak toplamın yüzde 29'una yaklaşmaktadır. Temmuz 2012'de bu oran yüzde 27'ye yakındı. Bu, yeni istihdam edilen kadınların bir kısmının kayıt dışı sektörde iş bulduklarını göstermektedir.

Ev Kadınlarında Azalma

15 yaşın üstündeki nüfustan işgücü olarak iş piyasasından geri duranların sayısı 2012 yılında 28 milyonu bulurken Temmuz 2013'te 26,8 milyona indi. Bu anlamda işgücüne katılım oranı artmıştır. Bu azalmada özellikle ev kadını olarak işgücü dışında duran nüfusun işgücü piyasasına çıkmasının etkili olduğu söylenebilir. Temmuz 2012'de 12 milyon ev kadını sayısı 12 ay sonra yaklaşık 11,4 milyona inmiştir. Bu, 670 bin dolayında bir azalma anlamına gelmektedir. Dolayısıyla işgücü dışı nüfus içinde ev kadını oranı da yüzde 44,6'dan yüzde 42,3'e kadar düşmüştür.

Tablo 3. Ev Kadını Sayısındaki Değişim

Ev Kadını Sayısında Gerileme (bin kişi)	Toplam İşgücü Dışı	Ev Kadını	Ev Kadını (%)	Kadın İşgücü	Kadın İstihdamı
Temmuz 2012	26.937	12.024	44,6	8.425	7.571
Ağustos 2012	27.028	12.055	44,6	8.386	7.460
Eylül 2012	26.912	11.754	43,7	8.544	7.552
Ekim 2012	26.950	11.689	43,4	8.575	7.578
Kasım 2012	27.162	11.722	43,2	8.452	7.467
Aralık 2012	27.605	11.793	42,7	8.284	7.299
Ocak 2013	27.846	11.705	42,0	8.195	7.199
Şubat 2013	27.821	11.507	41,4	8.283	7.277
Mart 2013	27.549	11.408	41,4	8.473	7.485
Nisan 2013	27.074	11.267	41,6	8.774	7.820
Mayıs 2013	26.828	11.179	41,7	8.954	8.000
Haziran 2013	26.722	11.280	42,2	8.990	8.018
Temmuz 2013	26.856	11.355	42,3	8.903	7.882
Temmuz 2013-2012 Fark	-81	-669		478	311

Kaynak: TÜİK Hanehalkı İşgücü Anketi

Ev kadını statüsündekilerin işgücüne katılımları ile kadın işgücü Temmuz 2013'te 8,9 milyona; istihdamdaki kadın sayısı da 7,9 milyona yaklaşmıştır. Bu sayı 12 ay öncesinde 7,6 milyon dolayındaydı.

1.3. Kamu İstihdamı

Maliye Bakanlığı'nın üç ayda bir güncellediği ve TÜİK'in kullandığı kamu istihdamı, 2013'ün ikinci çeyreği sonunda 3 milyon 239 bine çıkmıştır. Haziran 2012'de sayı 3 milyon 159 bin olarak belirlenmişti. Maliye Bakanlığı verileri, 2009-2013 döneminde kamu personel sayısının 3 yılda 263 bin arttığını, bunun da yılda yaklaşık 88 bin kamu istihdam artışına tekabül ettiğini göstermektedir.

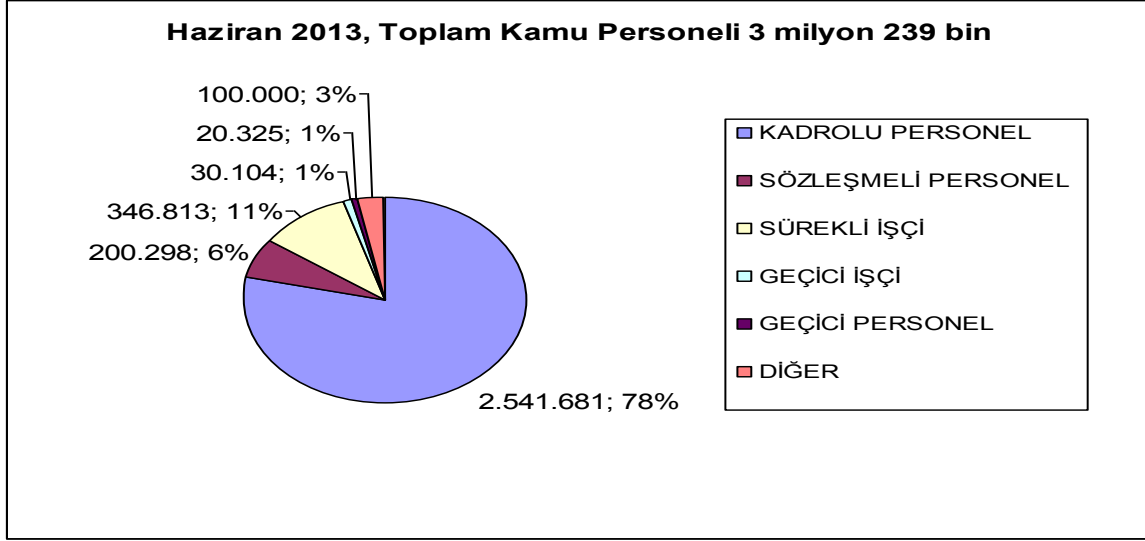
Tablo 4. Kamu İstihdamı, Haziran 2012-2013

Bütçe Türü	Haziran 2013	Haziran 2012	Değişim
Genel Bütçe Kapsamındaki Kamu İdareleri	2.358.335	2.261.615	96.720
YÖK, Üniversiteler ve Yüksek Teknoloji Enstitüleri	207.739	194.577	13.162
Özel Bütçeli Diğer İdareler	99.356	99.129	227
Düzenleyici ve Denetleyici Kurumlar	5.461	5.188	273
Sosyal Güvenlik Kurumları	34.742	31.775	2.967
Döner Sermayeler Ve Kefalet Sandıkları	56.834	55.970	864
190 Sayılı K.H.K. Kapsamında Yer Alan Diğer Kamu İdareleri	6.804	6.858	-54
ARA TOPLAM	2.769.271	2.655.112	114.159
233 Sayılı K.H.K. Kapsamında Yer Alan KİT'ler (Bağlı Ortaklıklar Dahil)	117.420	150.828	-33.408
Özelleştirme Programında Yer Alan Kuruluşlar(4)	17.683	23.333	-5.650
Kamu Bankaları (5)	42.341	40.169	2.172
Özel Kanunu Bulunan Kuruluşlar(6)	36.008	7.610	28.398
ARA TOPLAM	213.452	221.940	-8.488
İl Özel İdareleri	33.209	35.185	-1.976
Belediyeler Ve Bağlı Kuruluşları İle Mahalli İdare Birlikleri	214.509	223.819	-9.310
BİT'ler (Belediye İktisadi Teşekkülleri)	8.780	22.972	-14.192
ARA TOPLAM	256.498	281.976	-25.478
GENEL TOPLAM	3.239.221	3.159.028	80.193

Kaynak: Maliye Bakanlığı veri tabanı

Son 12 ayda kamuda, merkezi bütçe kapsamındaki personel sayısının 97 bin artmasına karşılık yerel yönetimlerde 25 bini aşan kamu personeli azalması dikkat çekicidir.

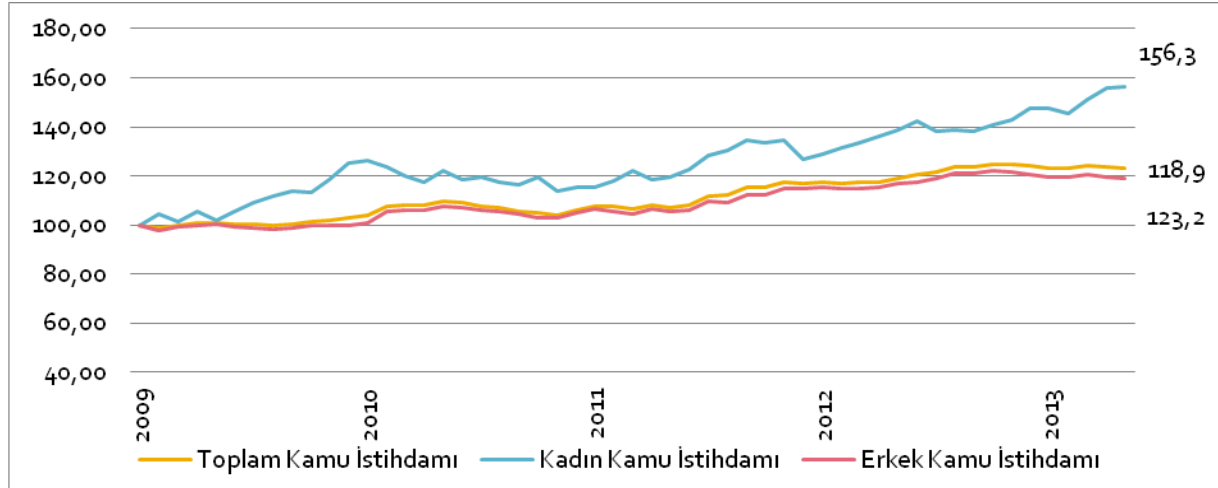
Şekil 7: Toplam Kamu Personeli (Haziran,2013)



Kaynak: Maliye Bakanlığı veri tabanı

Maliye Bakanlığı'nın kamu istihdamı verileri, kamu çalışanlarının statü olarak yüzde 78'inin "kadrolu personel" olduğunu, yüzde 11'inin ise sürekli işçi statüsünde çalıştığını ortaya koymaktadır. Sözleşmeli personel toplamda yüzde 6'lık yer tutarken geçici işçi, geçici personel ve diğer statülerle kamuda istihdam edilenlerin kalan yüzde 5'i oluşturdukları görülmektedir.

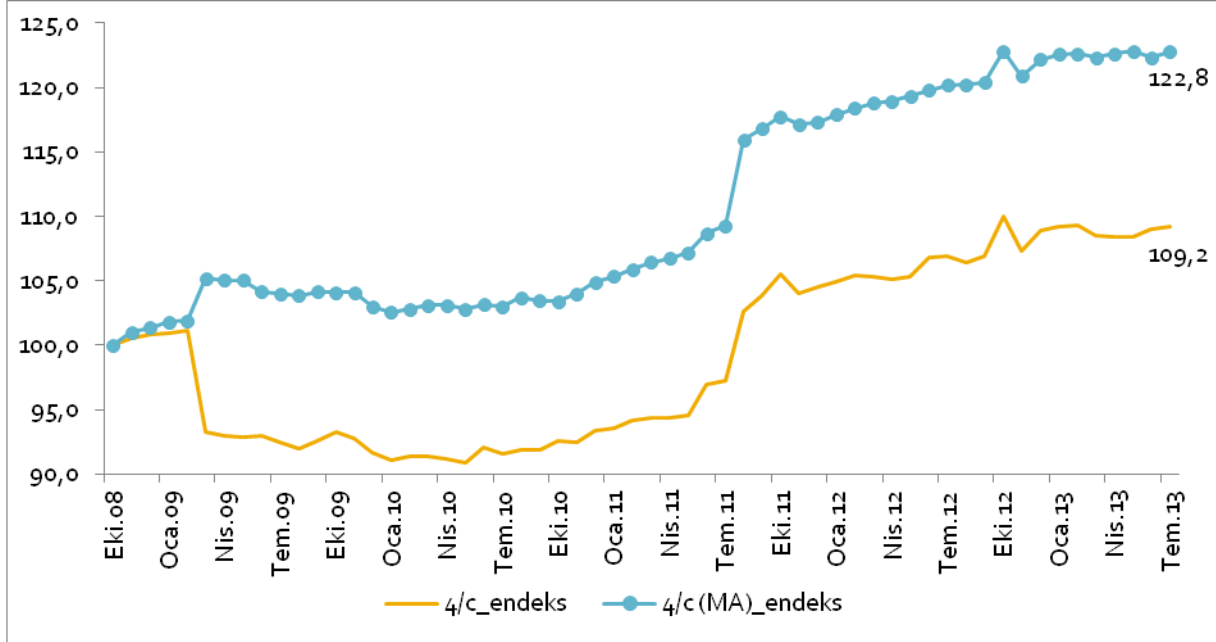
Şekil 8: Aylık Kamu İstihdam Endeksi (Ocak 2009=100)*



Kaynak: TÜİK, TEPAV

*Mevsimsellikten arındırılmış seriler

Şekil 9: Aylara Göre Kamu Çalışanı (4/c) Sayısı (Ekim 2008=100)



Kaynak: Sosyal Güvenlik Kurumu (SGK), TEPAV

*MA: Mevsimsellikten arındırılmış

Kayıt Dışı İstihdam

Kayıt dışı istihdamda Temmuz 2013'te, bir önceki yılın aynı ayına göre 2,3 puan azalma olduğu ve kayıt dışı istihdamın yüzde 37,9 olarak gerçekleştiği görülmektedir. Kayıt dışılığın büyük ölçüde tarım kesiminden kaynaklandığı, Temmuz 2013'te tarımdaki 6,6 milyona yakın istihdamın yüzde 84,3'ünün sosyal güvencesiz olduğu anlaşılmaktadır.

Tarım dışı istihdamda ise sosyal güvencesiz çalışanların oranı yüzde 22,3'e, sayı olarak da 4,4 milyona yaklaşmaktadır.

Tablo 5. Kayıt Dışı İstihdam (Temmuz, 2012-2013), Bin Kişi, %

	Toplam	Tarım	Tarım dışı
2012 Tem.	25.498	6.638	18.860
Kayıt dışı	10.243	5.587	4.556
Kayıt dışı%	40,2	84,2	24,2
2013 Tem.	26.099	6.557	19.542
Kayıt dışı	9.879	5.525	4.354
Kayıt dışı%	37,9	84,3	22,3

Kaynak: TÜİK, HİA, tepav hesaplamaları

Temmuz 2013 verileri, 9,9 milyona yakın kayıt dışı istihdamın yüzde 55'e yakınının tarım kesimine ait olduğunu göstermektedir. Kayıt dışı istihdam, çalışanların "işteki durumlarına" göre analiz edildiğinde, 9,9 milyon kayıt dışı çalışanın yüzde 35'e yakınının ücretli kesimden olduğu anlaşılmaktadır. Bu ücretlilerin de yüzde 87'sinin tarım dışı ücretli kesim olduğu görülmektedir. Sayıları 16,5 milyonu bulan toplam ücretlilerin 3,8 milyonu, ya da yüzde 23'üne yakını kayıt dışı çalışmaktadır.

1.4. Kayıtlı İstihdam

SGK, Temmuz 2013'te toplam kayıtlı istihdamı 18 milyon 254 bin olarak bildirmektedir. Bu, 12 ay öncesine göre yüzde 2,8'lik bir artış anlamına gelmektedir.

Tablo 6. Sigortalı Çalışan Sayısı (Temmuz, 2010 - 2013)

	4/a	4/b	4/c	Toplam Kayıtlı İstihdam
Temmuz 2010	9.976.855	2.926.292	2.238.882	15.142.029
Temmuz 2011	11.112.453	3.053.242	2.376.533	16.542.228
Temmuz 2012	12.107.944	3.042.931	2.613.791	17.764.666
Temmuz 2013	12.615.267	2.970.694	2.668.898	18.254.859
Temmuz 13 - Temmuz 12 (Fark)	507.323	-72.237	55.107	490.193
Temmuz 13 - Temmuz 12 (Artış, %)	4,2	-2,4	2,1	2,8
Temmuz 12 - Temmuz 11 (Artış, %)	9,0	-0,3	10,0	7,4
Temmuz 11 - Temmuz 10 (Artış, %)	11,4	4,3	6,1	9,2
Temmuz 13 - Temmuz 10 (Artış, %)	26,4	1,5	19,2	20,6
Haziran 2013*	12.241.565	2.960.097	2.656.459	17.929.074
Temmuz 2013*	12.290.862	2.958.089	2.666.625	17.982.306
Temmuz 2013 - Haziran 2013 (Fark)*	49.297	-2.008	10.166	53.232
Temmuz 2013 - Haziran 2013 (Artış, %)*	0,4	-0,1	0,4	0,3

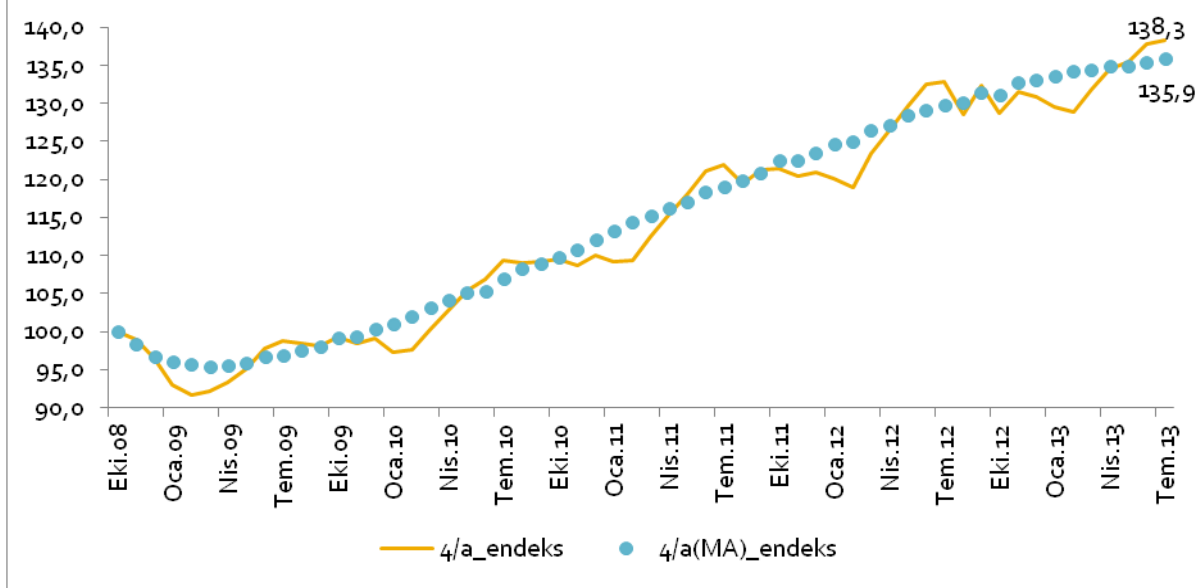
*Mevsimsellikten arındırılmış rakamlar

Kaynak: Sosyal Güvenlik Kurumu (SGK)

Temmuz 2012-2013 döneminde kayıtlı istihdamda görülen artış 490 bin dolayındadır. Kayıtlı ücretli sayısında artış, esnaf sayısında ise azalma görülmektedir. Yüzde 4,2 artışla ücretli kayıtlı istihdamı 12 ayda 507 bin artmış ve 12 milyon 615 bin ücretliye ulaşılmıştır. Kayıtlı ücretli sayısındaki artış, ekonomideki büyüme trendleri kadar, kayıtsız çalışanların kayıt altına alınmasıyla ilişkilendirilebilir.

Aynı sürede kayıtlı esnaf sayısı yüzde 2,4 gerileme ile 72 bin azalırken kamu personeli sayısında artış yüzde 2'yi bulmuş, toplama 55 bin memur eklenmiştir.

Şekil 10: Aylara Göre Toplam Sigortalı Çalışan Sayısı (Temmuz 2013) (Ekim 2008=100)



Kaynak: Sosyal Güvenlik Kurumu (SGK), TEPAV

*MA: Mevsimsellikten arındırılmış

Sigortalı işçi sayısında aylara göre gözlenen dalgalanmada turizm sezonunun, tarımın ve inşaatın etkili olduğu söylenebilir. Ayrıca, hızla yaygınlaşan taşeronluk sistemin de işçi giriş çıkışlarını artırdığı ve dalgalanmalarda bu boyutun de etkisi olduğu tahmin edilmektedir.

II- Sektör Bazlı Veriler

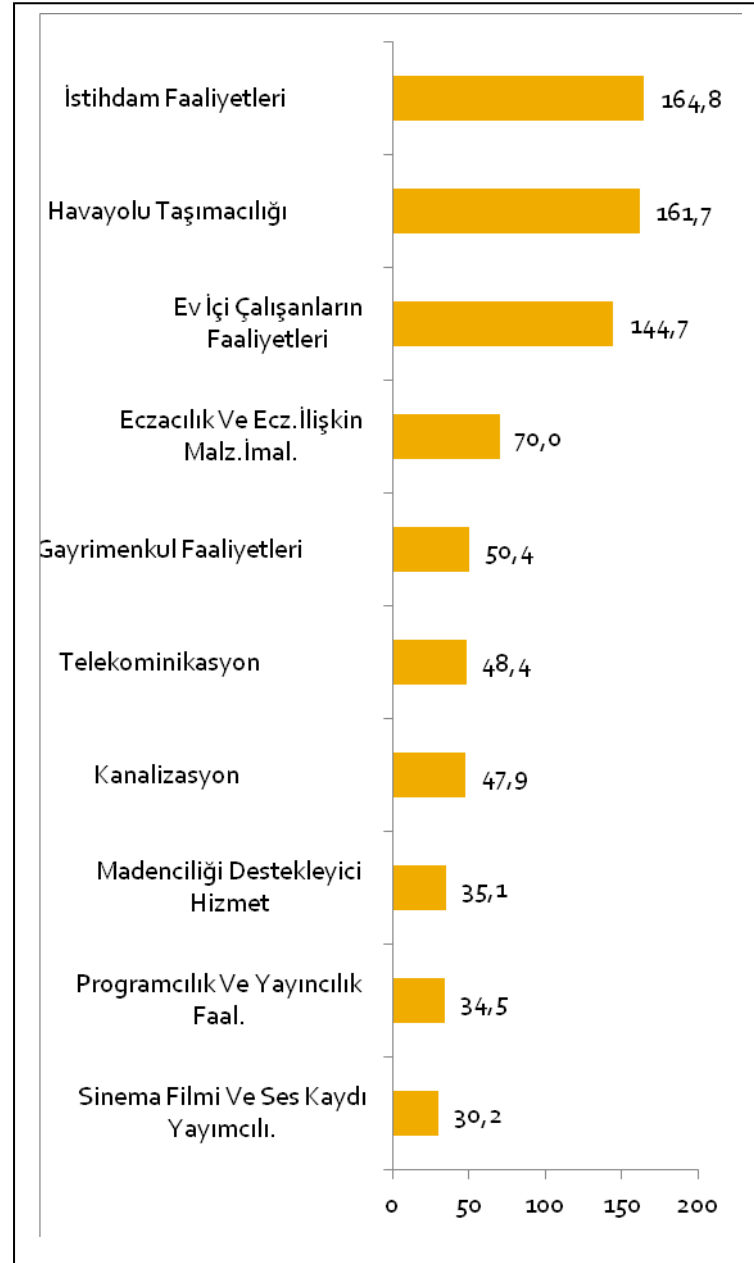
2013'ün ilk yarı büyüme verileri, geniş anlamda turizmde büyümenin etkisiyle istihdam artışında bu sektörün başı çektiğine işaret etmektedir. İlk 6 ayda konaklama ve yiyecek-içecek sektöründe büyüme yüzde 15'i geçerken istihdam artışında da yeme-içme mekanlarında istihdam ile konaklama istihdamı toplamı, 507 binlik kayıtlı ücretli istihdamı artışı içinde 91 bin kişi ile yüzde 18'lik pay almıştır. Eğitim, 59 bin ile ikinci sırada görünmektedir. Sağlık sektörü ile otomotiv, büro ve mobilya sanayii, kayıtlı ücretli istihdamında öne çıkan diğer sektörlerdir.

Sigortalı Ücretli (4/a) Çalışan Sayısı En Fazla Artan Sektörler (Temmuz; 2013 – 2012, ilk 10 sektör)

Tablo 7. Sigortalı Ücretli Çalışan Sayısı En Fazla Artan İlk 10 Sektör

Sektör Kodu (NACE Rev 2)	Sektör Adı	Çalışan Sayısındaki Fark (Temmuz 2013 - 2012)	Çalışan Sayısındaki Fark (Temmuz - Haziran; 2013)*
85	Eğitim	59.366	9.596
56	Yiyecek Ve İçecek Hizmeti Faal.	54.055	4.094
55	Konaklama	37.377	2.530
86	İnsan Sağlığı Hizmetleri	34.159	4.420
29	Motorlu Kara Taşıtı ve Römork İma.	31.611	2.544
82	Büro Yönetimi, Büro Desteği Faaliyetleri	30.635	6.610
31	Mobilya İmalatı	25.826	1.485
13	Tekstil Ürünleri İmalatı	24.837	2.365
46	Toptan Ticaret	22.074	3.722
81	Bina ve Çevre Düzenleme Faaliyetleri	21.227	371
Tüm Sektörler		507.323	49.296

Şekil 11. Sigortalı Ücretli Çalışan Sayısı En Fazla Değişen İlk 10 Sektör



Kaynak: Sosyal Güvenlik Kurumu (SGK), TEPAV

*Temmuz 2013 ilişkin detaylı bilgi ve veriler İstihdam İzleme Bülteni_10 Excel dokümanında mevcuttur.

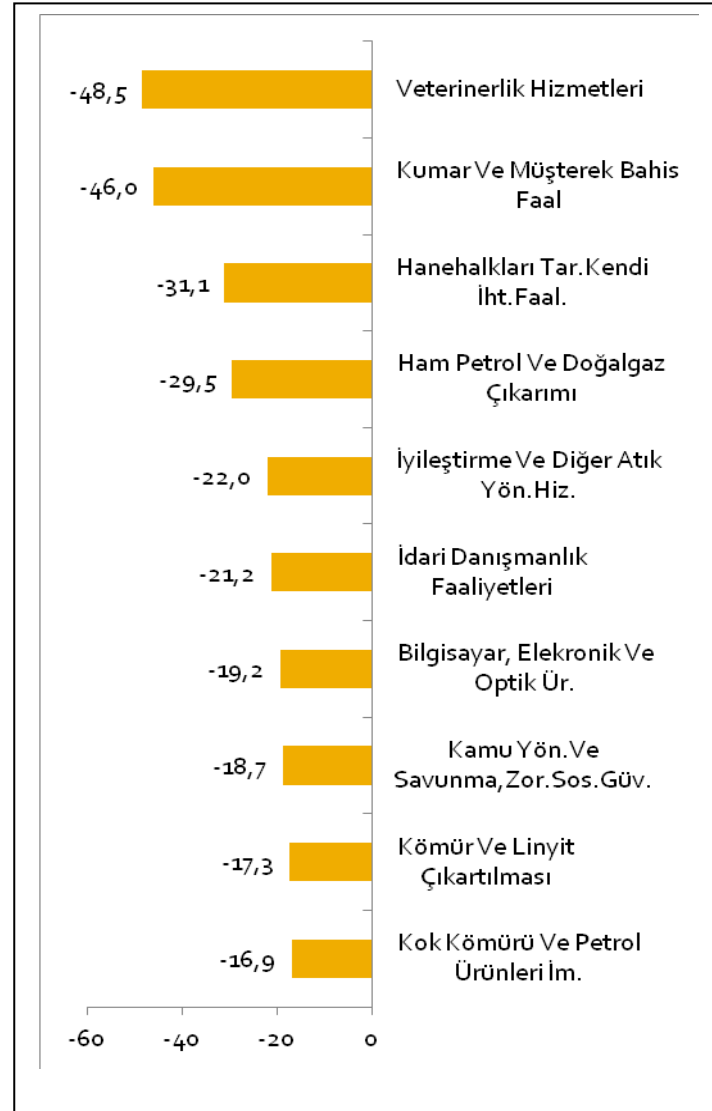
Temmuz 2012-2013 döneminde kayıtlı ücretli istihdamında düşüşte ilk sırayı idari danışmanlık hizmetleri yaklaşık 62 bin ile almıştır. Makina ve ekipman imalatı ve kurum-onarımı ile ilgili iki sektörde ise 27 bine yakın azalma olduğu gözlenmiştir. Onları, bahis sektörü ve kömür madenciliğindeki istihdam düşüşleri izlemiştir.

Sigortalı Ücretli (4/a) Çalışan Sayısı En Fazla Azalan Sektörler (Temmuz; 2013 – 2012, ilk 10 sektör)

Tablo 8. Sigortalı Ücretli Çalışan Sayısı En Fazla Azalan İlk 10 Sektör

Sektör Kodu (NACE Rev 2)	Sektör Adı	Çalışan Sayısındaki Fark (Temmuz 2013 - 2012)	Çalışan Sayısındaki Fark (Temmuz - Haziran; 2013)*
70	İdari Danışmanlık Faaliyetleri	-61.638	2.307
33	Makine ve Ekipman Kurulumu ve Onarımı	-14.340	3.221
28	Makine ve Ekipman İmalatı	-13.674	68
92	Kumar ve Müşterek Bahis Faaliyetleri	-11.111	275
96	Diğer Hizmet Faaliyetleri	-10.659	-2.318
5	Kömür Ve Linyit Çıkartılması	-8.909	588
95	Bilgisayar ve Kişisel Ev Eşya.On.	-8.764	1.376
26	Bilgisayar, Elektronik ve Optik Üretimi	-7.779	-161
75	Veterinerlik Hizmetleri	-7.363	305
20	Kimyasal Ürünleri İmalatı	-7.343	-461
Tüm Sektörler		507.323	49.296

Şekil 12. Sigortalı Ücretli Çalışan Sayısı En Az Değişim Gösteren İlk 10 Sektör



Kaynak: Sosyal Güvenlik Kurumu (SGK), TEPAV

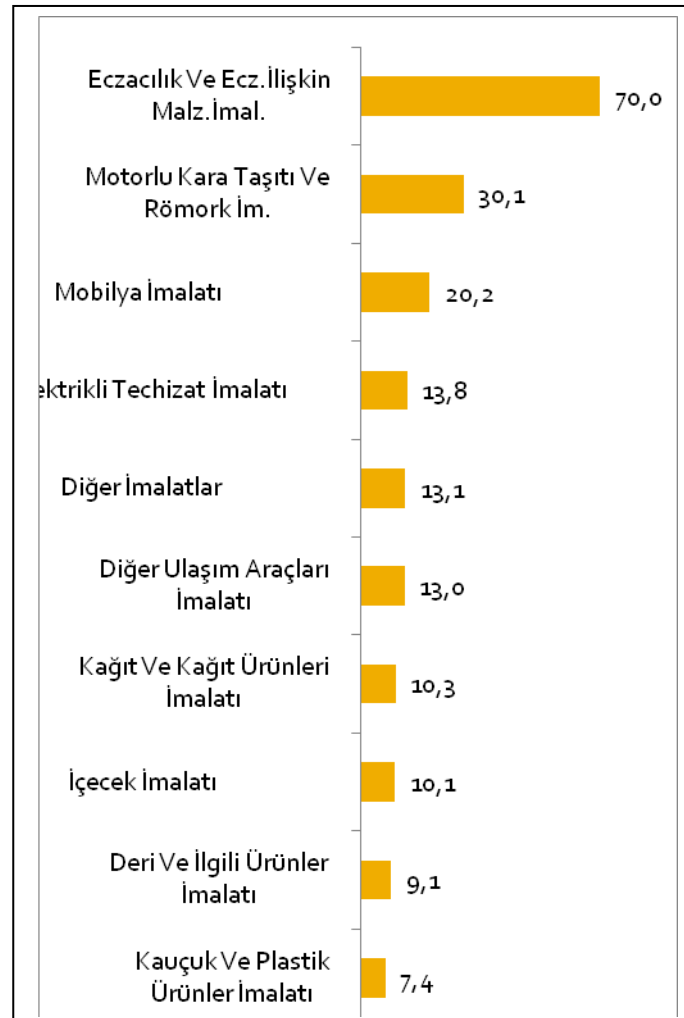
Temmuz 2012-2013 döneminde gerçekleşen 507 bin kayıtlı ücretli artışının 121 bini yani yaklaşık yüzde 24'ü imalat sanayinde gerçekleşti. İmalat sanayinin alt sektörlerinden otomotiv ve mobilya, istihdamı artan ilk iki sektör ve bu sektörlerde sırasıyla 32 bin ve 26 bin kayıtlı istihdam artışı gerçekleşmiştir. Onları, elektrikli teçhizat imalatı 13 bin istihdam artışı ile izlemiştir.

İmalat Sanayide Sigortalı Ücretli (4/a) Çalışan Sayısı En Fazla Artan Sektörler (Temmuz; 2013 – 2013, ilk 10 sektör)

Tablo 9. İmalat Sanayide Sigortalı Ücretli Çalışan Sayısı En Fazla Artan İlk 10 Sektör

Sektör Kodu (NACE Rev 2)	Sektör Adı	Çalışan Sayısındaki Fark (Temmuz 2013 - 2012)	Çalışan Sayısındaki Fark (Temmuz - Haziran; 2013)*
29	Motorlu Kara Taşıtı Ve Römork İm.	31.611	2.544
31	Mobilya İmalatı	25.826	1.485
13	Tekstil Ürünleri İmalatı	24.837	2.365
14	Giyim Eşyaları İmalatı	19.001	1.572
27	Elektrikli Techizat İmalatı	12.888	1.472
22	Kauçuk Ve Plastik Ürünler İmalatı	12.409	1.176
10	Gıda Ürünleri İmalatı	9.384	2.827
21	Eczacılık Ve Ecz.İlişkin Malz. İmalatı	7.300	245
15	Deri Ve İlgili Ürünler İmalatı	5.427	345
32	Diğer İmalatlar	4.969	271
Toplam İmalat Sanayi		121.490	10.220

Şekil 13. İmalat Sanayide Sigortalı Ücretli Çalışan Sayısı En Fazla Değişen İlk 10 Sektör



Kaynak: Sosyal Güvenlik Kurumu (SGK), TEPAV

Temmuz 2012-2013 döneminde kayıtlı işçi çalıştıran işyeri sayısında 50 bin artış olurken, SGK'ya yeni bildirim yapanların başını 8 bin 634 işyeri ile yeme-içme hizmeti veren işyerleri almıştır. Ev içi çalışanların faaliyetleriyle ilgili işyeri sayısında artış 8 bin 518 artış gözlenirken perakende sektörüne 7 bine yakın işyeri eklenmiştir.

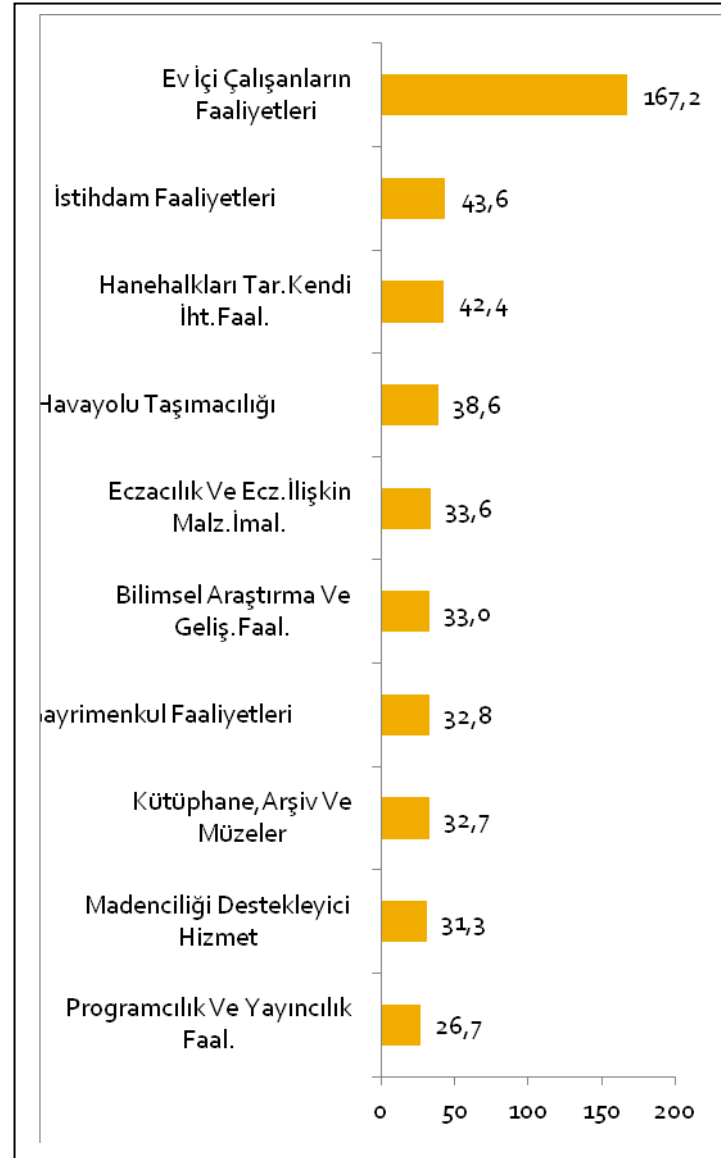
İşyeri Sayısı (4/a) En Fazla Artan Sektörler (Temmuz; 2013 – 2012, ilk 10 sektör)

Tablo 10. İşyeri Sayısı En Fazla Artan İlk 10 Sektör

Sektör Kodu (NACE Rev 2)	Sektör Adı	İşyeri Sayısındaki Fark (Temmuz 2013 - 2012)	İşyeri Sayısındaki Fark (Temmuz - Haziran; 2013)*
56	Yiyecek ve İçecek Hizmeti Faal.	8.634	-1.575
97	Ev İçi Çalışanların Faaliyetleri	8.518	191
47	Perakende Ticaret	6.928	-841
49	Kara Taşıma. ve Boru Hattı Taşı.	4.274	-647
69	Hukuki ve Muhasebe Faaliyetleri	3.380	101
81	Bina ve Çevre Düzenleme Faal.	3.375	-78
45	Toptan ve Per.Tic.Ve Mot.Taşıt.On..	3.369	154
96	Diğer Hizmet Faaliyetleri	2.877	37
46	Toptan Ticaret	2.872	-65
43	Özel İnşaat Faaliyetleri	2.658	-793
Tüm Sektörler		49.926	481

Kaynak: Sosyal Güvenlik Kurumu (SGK), TEPAV

Şekil 14. İşyeri Sayısı En Fazla Değişen İlk 10 Sektör



Temmuz 2012-2013 döneminde 507 bin artış gösteren kayıtlı ücretlilerin 260 binini ya da yüzde 51,3'ünü kadınlar oluşturmuştur. İşverenin payına düşen sigorta priminin merkezi bütçeden transfer edilecek bir kaynakla SGK'ya aktarılması teşviki, kayıtlı kadın istihdamını artıran en önemli etken olmuştur. Temmuz 2012-2013 döneminde, 12 ayda kayıtlı her 100 işten 52'sine yakınına kadınlar almıştır.

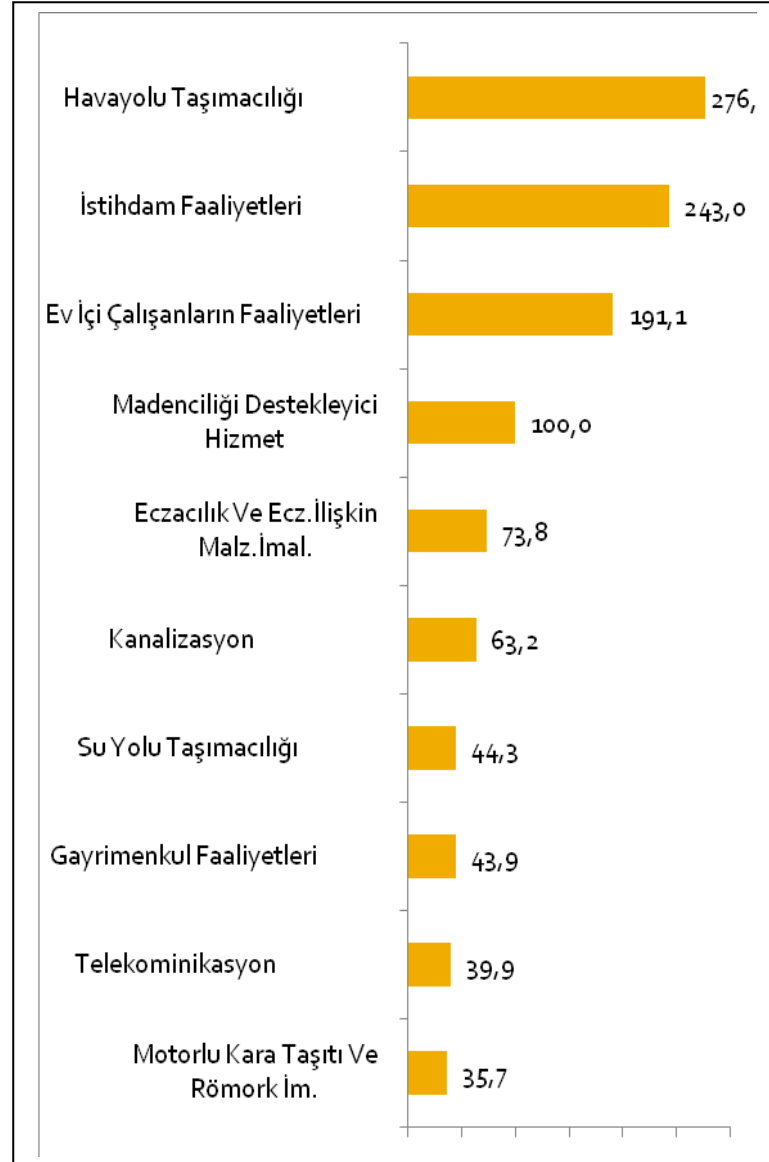
Sektörel olarak bakıldığında 12 ayda artan 260 bin yeni kayıtlı kadın ücretlinin 32 bine yakınının istihdamı, eğitim sektöründe gerçekleşmiştir. Onu 31 bin ile yeme-içme ve konaklamadan oluşan turizm sektörü almıştır. Sağlıkta 24 bini yeni ücretli kadın istihdamı yaşanırken hizmetin diğer sektörleri olan büro faaliyetinde yaklaşık 20 bin, perakendede 19 bin istihdam gerçekleşmiştir. İmalat sanayinde ise giyimde 17 bin ücretli kadın sigortalı statüsünde iş buldu ya da sigortalı olmuştur.

Sigortalı Ücretli (4/a) Kadın Çalışan Sayısı En Fazla Artan Sektörler (Temmuz, 2013 – 2012; ilk 10 sektör)

Tablo 11. Sigortalı Ücretli Kadın Çalışan Sayısı En Fazla Artan İlk 10 Sektör

Sektör Kodu (NACE Rev 2)	Sektör Adı	Kadın İstihdamındaki Fark (Temmuz 2013 - 2012)	Kadın İstihdamında Fark (Temmuz - Haziran; 2013)*
85	Eğitim	32.449	11.507
86	İnsan Sağlığı Hizmetleri	23.863	2.785
82	Büro Yönetimi, Büro Desteği Faal.	20.297	3.289
47	Perakende Ticaret	19.070	1.772
56	Yiyecek ve İçecek Hizmeti Faal.	17.624	1.250
14	Giyim Eşyaları İmalatı	16.680	2.009
55	Konaklama	14.227	395
81	Bina ve Çevre Düzenleme Faal.	11.459	-1.310
97	Ev İçi Çalışanların Faaliyetleri	8.487	80
10	Gıda Ürünleri İmalatı	8.251	651
Tüm Sektörler		260.423	32.201

Şekil 15. Sigortalı Ücretli Kadın Çalışan Sayısı En Fazla Değişen İlk 10 Sektör



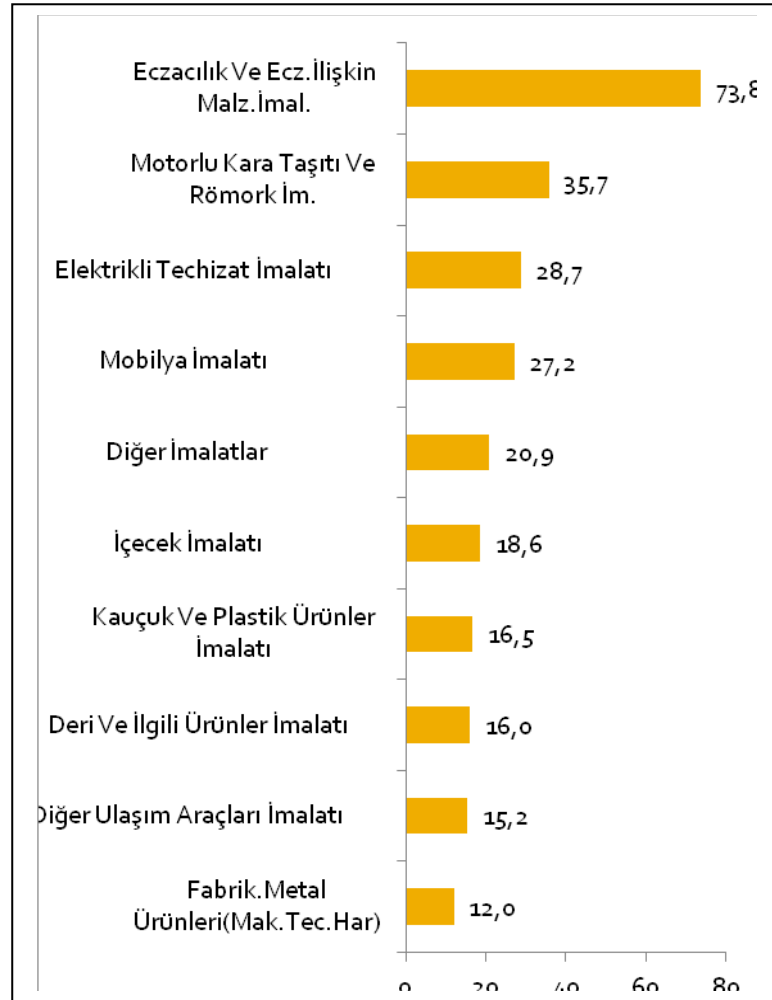
Temmuz 2012-2013 döneminde gerçekleşen 260 bin yeni kayıtlı kadın ücretli işinin 59 bini, yani yaklaşık yüzde 27'si imalat sanayiye ait. Bu sürede giyim sektörü, kadınlara 17 bin, gıda 8 bin, tekstil de 7 bin dolayında kayıtlı iş sağladı. Dolayısıyla bu üç imalat sektörü, sağlanan yeni işlerde yüzde 50 pay aldı. Metal, elektrikli cihaz, plastik, otomotiv, kadınların iş buldukları diğer imalat sanayi alt kolları oldular.

İmalat Sanayide Sigortalı Ücretli (4/a) Kadın Çalışan Sayısı En Fazla Artan Sektörler (Temmuz; 2013 – 2012, ilk 10 sektör)

Tablo 12. İmalat Sanayide Sigortalı Ücretli Kadın Çalışan En Fazla Artan İlk 10 Sektör

Sektör Kodu (NACE Rev 2)	Sektör Adı	Kadın İstihdamındaki Fark (Temmuz 2013 - 2012)	Kadın İstihdamındaki Fark (Temmuz - Haziran; 2013)*
14	Giyim Eşyaları İmalatı	16.680	2.009
10	Gıda Ürünleri İmalatı	8.251	651
13	Tekstil Ürünleri İmalatı	7.713	763
25	Fabrik. Metal Ürünler İmalatı	5.114	498
27	Elektrikli Teçhizat İmalatı	4.853	373
29	Motorlu Kara Taşıtı ve Römork İmalatı	4.783	291
22	Kauçuk ve Plastik Ürünler İmalatı	4.779	382
31	Mobilya İmalatı	3.861	217
21	Eczacılık Ve Ecz. İlişkin Malz. İmal.	2.670	143
32	Diğer İmalatlar	1.878	127
Toplam İmalat Sanayi		59.356	5.511

Şekil 16. İmalat Sanayide Sigortalı Ücretli Kadın Çalışan Sayısı En Fazla Değişen İlk 10 Sektör



Kaynak: Sosyal Güvenlik Kurumu (SGK), TEPAV

III-İl Bazlı Veriler

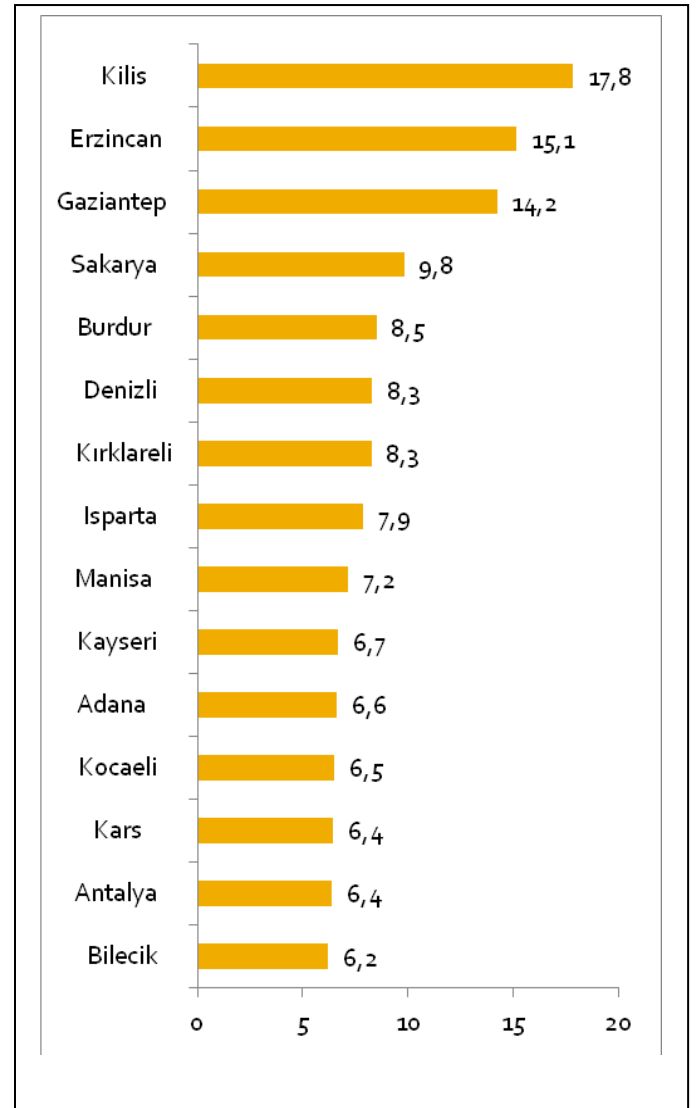
Temmuz 2012-2013 döneminde kayıtlı ücretli istihdamında yaşanan yaklaşık 507 bin kişilik artışın yüzde 95'i ilk 15 ilde gerçekleşmiştir.

İlk 15 İl Sigortalı Ücretli (4/a) Sayısı (Temmuz; 2013 – 2012)

Tablo 13. Sigortalı Ücretli Sayısında Geçen Yıla Göre En Fazla Fark Gösteren İlk 15 İl

İller	Çalışan Sayısındaki Fark (Temmuz 2013 - 2012)	Çalışan Sayısındaki Fark (Temmuz – Haziran; 2013)*
İstanbul	198.943	16.973
Ankara	32.975	8.132
Antalya	32.001	1.902
Gaziantep	31.465	3.039
İzmir	27.933	4.591
Bursa	26.408	2.927
Kocaeli	25.967	2.247
Adana	16.707	2.313
Manisa	13.980	1.599
Denizli	13.604	1.286
Sakarya	13.432	1.319
Kayseri	13.048	1.399
Konya	12.854	505
Muğla	10.901	1.531
Tekirdağ	10.466	1.362
Tüm iller	507.323	49.296

Şekil 17. Sigortalı Ücretli Sayısında Geçen Yıla Göre En Fazla Değişim Gösteren İlk 15 İl



Kaynak: Sosyal Güvenlik Kurumu (SGK), TEPAV

İlk 15 il arasında İstanbul , artan kayıtlı ücretli istihdamında yüzde 39'luk bir büyüklüğe sahip olmuştur. Son 12 ayda İstanbul'da kayıtlı ücretli sayısı 199 bin artmıştır. İstanbul'u başkent Ankara 32 bin ile ve Antalya 31 bin kayıtlı istihdam artışı ile izlemiştir. Gaziantep'te 12 ayda sağlanan kayıtlı iş 32 bini bulmuştur. İzmir, 28 bin istihdam artışı ile bu illeri izlerken Kocaeli'nde de 26 bin kayıtlı ücretli artışı kaydedilmiştir.

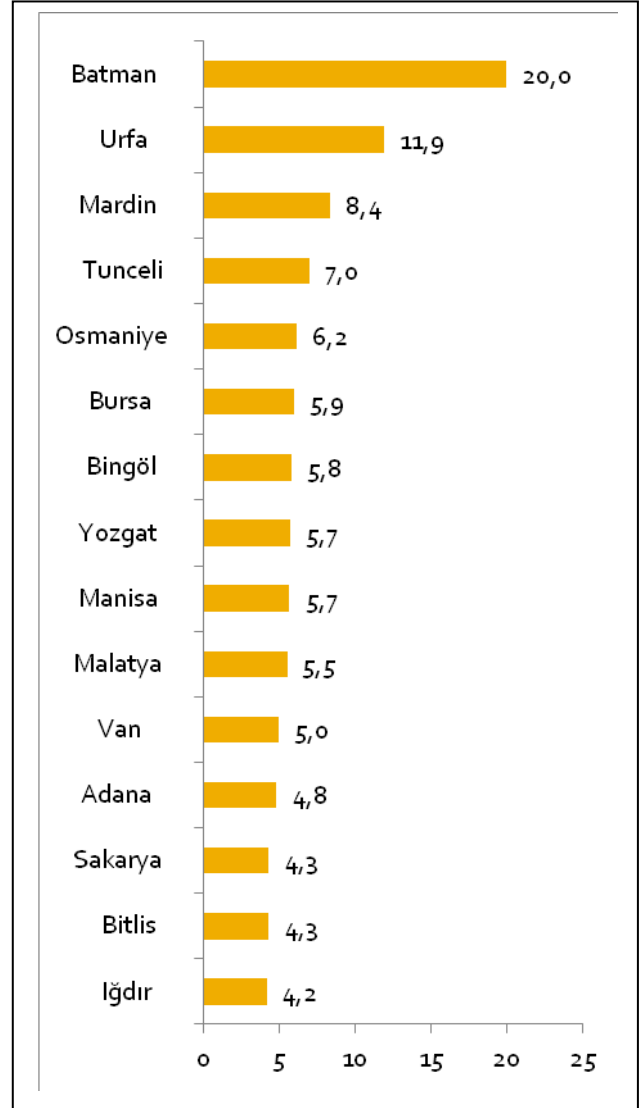
Öte yandan Temmuz 2012-2013 dönemi, kayıtlı esnaf sayısının (4/b) arttığı değil, 72 bin azalma gösterdiği bir dönem oldu. Bununla beraber kayıtlı esnaf sayısının arttığı ilk 15 ilde, kayıtlılara 38 bin kişi eklenmiştir. İstanbul'da kayıtlı esnaf sayısı son 12 ayda 17 bine yakın artarken Bursa'daki artış 4 bini, Antalya'daki de 3 bini aştı. Şanlıurfa, Adana, Manisa, Gaziantep kayıtlı esnaf sayısı artan diğer önemli iller olmuştur.

İlk 15 İl Kayıtlı Esnaf (4/b) Sayısı (Temmuz; 2013 – 2012)

Tablo 14. Kayıtlı Esnaf Sayısında Geçen Yıla Göre En Fazla Fark Gösteren İlk 15 İl

İller	Kayıtlı Esnaf Sayısındaki Fark (Temmuz 2013 - 2012)	Kayıtlı Esnaf Sayısındaki Fark (Temmuz – Haziran; 2013)*
İstanbul	16.357	4.731
Bursa	4.471	666
Antalya	3.424	633
Urfa	2.885	589
Adana	2.049	281
Manisa	1.914	44
Gaziantep	1.363	185
Balıkesir	1.079	176
Sakarya	1.013	33
Batman	954	291
Malatya	807	138
Mardin	732	113
Osmaniye	608	78
Muğla	600	331
Kayseri	599	89
Tüm iller	27.923	5.966

Şekil 18. Kayıtlı Esnaf Sayısında Geçen Yıla Göre En Fazla Değişim Gösteren İlk 15



Kaynak: Sosyal Güvenlik Kurumu (SGK), TEPAV

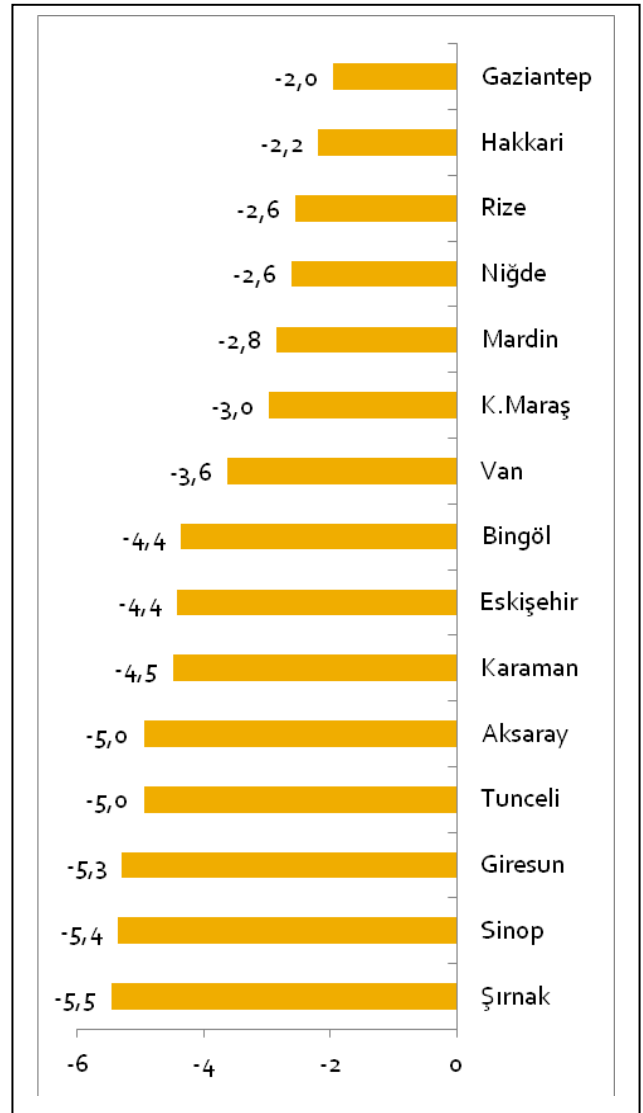
Temmuz 2012-2013 döneminde kayıtlı çiftçi sayısı da artmamıştır, tersine 100 bin azalmış ve 1 milyon 3 bine gerilemiştir.

İlk 15 İl Kayıtlı Çiftçi (4/b Tarım) Sayısı (Temmuz; 2013 – 2012)

Tablo 15. Kayıtlı Çiftçi Sayısında Geçen Yıla Göre En Fazla Fark Gösteren İlk 15 İl

İller	Kayıtlı Çiftçi Sayısındaki Fark (Temmuz 2013 - 2012)	Kayıtlı Çiftçi Sayısındaki Fark (Temmuz – Haziran; 2013)*
Hakkari	-21	11
Şırnak	-61	-3
Bingöl	-62	-7
Tunceli	-76	0
Bartın	-127	-14
Van	-148	17
Batman	-216	73
Yalova	-223	-16
Kilis	-236	-29
Artvin	-244	-10
Bilecik	-264	16
Sinop	-280	25
Siirt	-282	2
Mardin	-313	-6
Iğdır	-316	-33
Tüm iller	-100.160	-9.332

Şekil 19. Kayıtlı Çiftçi Sayısında Geçen Yıla Göre En Fazla Değişim Gösteren İlk 15 İl



Kaynak: Sosyal Güvenlik Kurumu (SGK), TEPAV

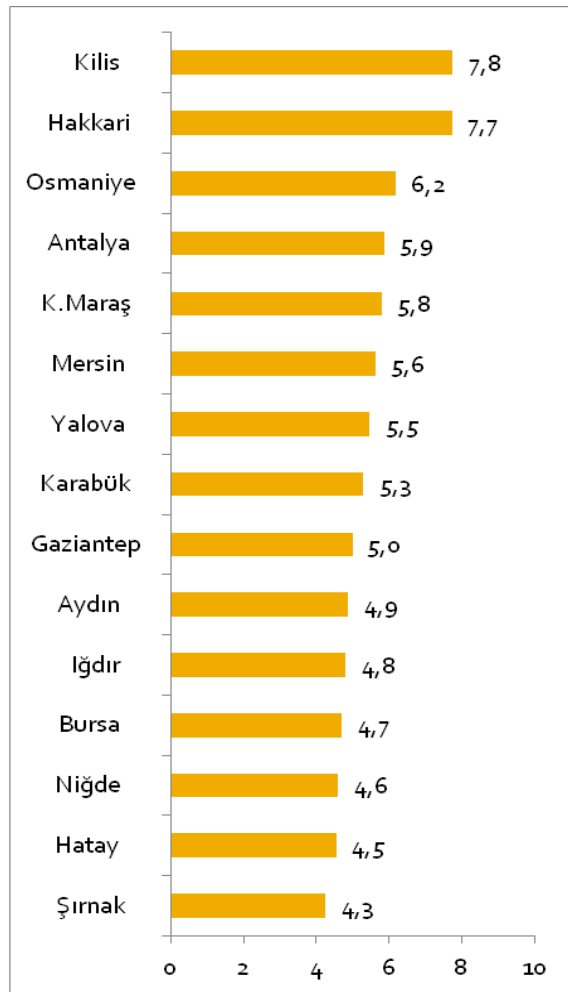
Temmuz 2012-2013 döneminde kamu personeli (4/c) sayısı 55 bin dolayında artış göstererek Temmuz 2013'te 2 milyon 669 bine çıkmıştır. Memur sayısı en çok artan il, nüfusu en yüksek İstanbul olmuş ve memur toplamına yaklaşık 12 bin kişi daha eklenmiştir. Antalya, İzmir ve Bursa'da memur sayısı 3 binin üstünde artarken Mersin'de 3 bine yaklaşmıştır. Adana, Gaziantep, Konya illerinde de artışlar 2 bin ile 2 bin 500 arasında değişmiştir.

İlk 15 İl Kamu Çalışanı (4/c) Sayısı (Temmuz; 2013 – 2012)

Tablo 16. Kamu Çalışanı Sayısında Geçen Yıla Göre En Fazla Fark Gösteren İlk 15 İl

İller	Kamu Çalışanı Sayısındaki Fark (Haziran 2013 - 2012)	Kamu Çalışanı Sayısındaki Fark (Haziran – Mayıs; 2013)*
İstanbul	11.683	2.046
Antalya	3.342	309
İzmir	3.271	504
Bursa	3.132	332
Mersin	2.915	498
Adana	2.592	449
Gaziantep	2.068	217
Konya	1.879	408
Hatay	1.786	271
K. Maraş	1.752	171
Samsun	1.620	393
Aydın	1.560	483
Hakkari	1.301	176
Kocaeli	1.127	331
Manisa	1.070	79
Tüm iller	55.107	6.146

Şekil 20. Kamu Çalışanı Sayısında Geçen Yıla Göre En Fazla Değişim Gösteren İlk 15 İl



Kaynak: Sosyal Güvenlik Kurumu (SGK), TEPAV

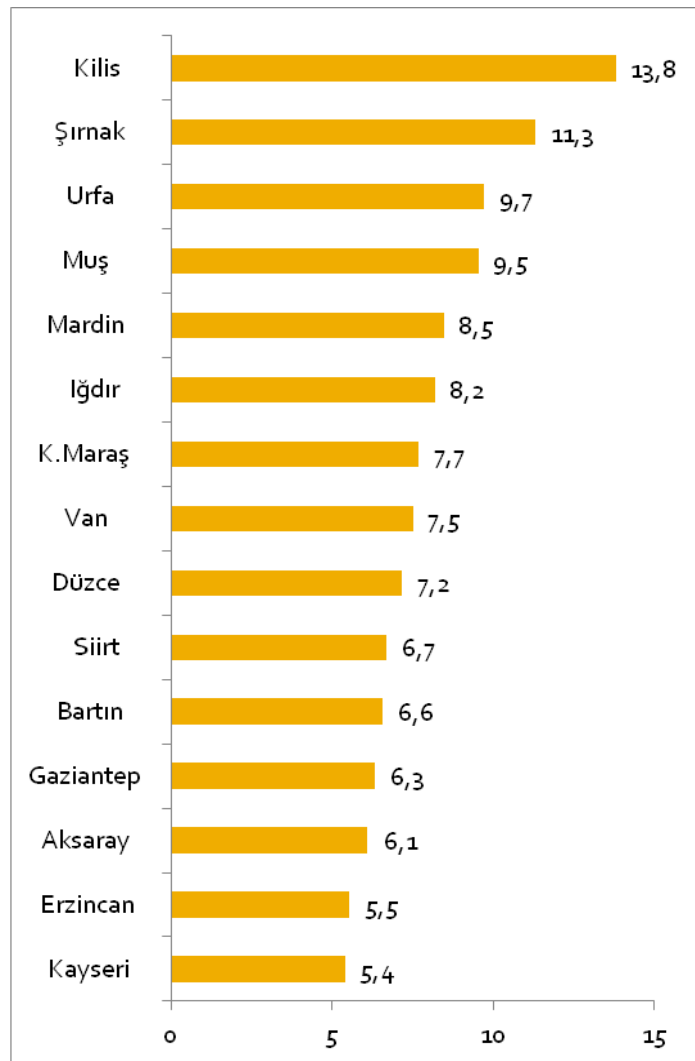
Temmuz 2012-2013 döneminde SGK'ya bildirimde bulunan işyeri sayısı 50 bine yakın artarken bunların üçte birine yakını, yani 17 bininin İstanbul'da kurulu olduğu gözlenmiştir. Ankara, yeni kayıtlı işyerleri içinde 4bin 400 ile ikinci sırayı alırken Antalya'da 2 bin 600 kayıtlı işyeri artışı olmuştur. Bursa, İzmir, Gaziantep kayıtlı işyeri sayısı 2 bin dolaylarında artan diğer iller olmuştur.

İlk 15 İl İşyeri Sayısı (4/a) İller (Temmuz; 2013 – 2012)

Tablo 17. Kayıtlı İşyeri Sayısında Geçen Yıla Göre En Fazla Fark Gösteren İlk 15 İl

İller	İşyeri Sayısındaki Fark (Temmuz 2013 - 2012)	İşyeri Sayısındaki Fark (Temmuz – Haziran; 2013)*
İstanbul	17.110	-649
Ankara	4.440	179
Antalya	2.603	163
Bursa	2.266	76
İzmir	2.056	-16
Gaziantep	1.693	102
Kocaeli	1.689	69
Konya	1.385	-11
Kayseri	1.321	41
Samsun	869	-4
Tekirdağ	859	43
K.Maraş	851	-22
Sakarya	847	11
Urfa	822	41
Adana	731	-172
Tüm iller	49.926	481

Şekil 21. Kayıtlı İşyeri Sayısında Geçen Yıla Göre En Fazla Fark Gösteren İlk 15 İl



Kaynak: Sosyal Güvenlik Kurumu (SGK), TEPAV

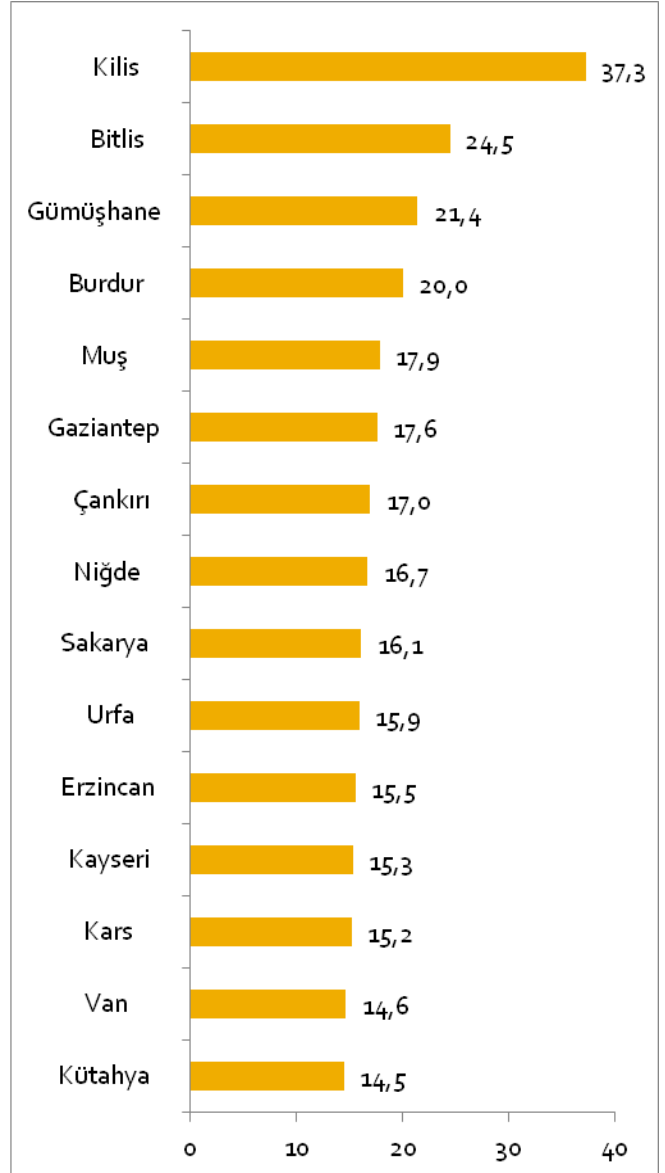
Temmuz 2012-2013 döneminde kayıtlı kadın ücretli sayısı 260 bin artarken bunların yüzde 35'inin yani, 92 bininin İstanbul'da kayıtlı oldukları görülmüştür. Kayıtlı kadın ücretlilere katılanların sayısı son 12 ayda İzmir'de 14 bini, Antalya'da ise 13 bini bulmuştur. Bursa, Ankara ve Kocaeli'nde ise kayıtlı kadın ücretli sayıları her birinde 10-11 dolayında artmıştır.

Sigortalı Ücretli (4/a) Kadın Çalışan Sayısı (Haziran; 2013 – 2012)

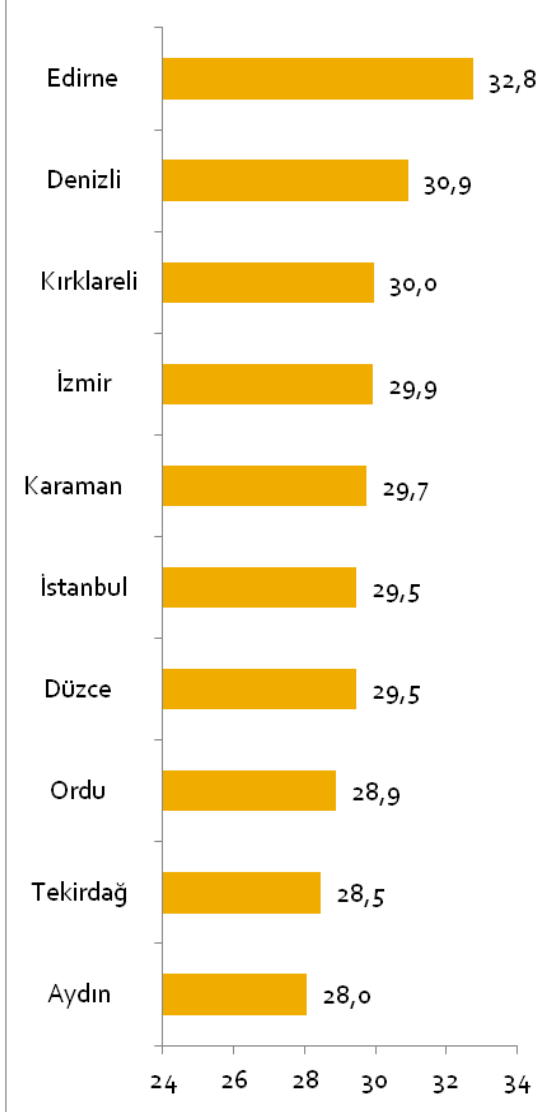
Tablo 18. Kadın Çalışan Sayısında Geçen Yıla Göre En Fazla Fark Gösteren İlk 15 İl

İller	Kadın Çalışan Sayısındaki Fark (Temmuz 2013 - 2012)	Kadın Çalışan Sayısındaki Fark (Temmuz – Haziran; 2013)*
İstanbul	91.586	9.901
İzmir	14.340	2.781
Antalya	12.917	735
Bursa	11.465	2.096
Ankara	10.851	2.397
Kocaeli	9.367	241
Denizli	5.683	660
Adana	5.588	371
Manisa	5.497	539
Gaziantep	5.147	843
Konya	4.999	-1.216
Mersin	4.904	-212
Sakarya	4.882	982
Kayseri	4.835	613
Tekirdağ	4.687	549
Tüm iller	260.423	32.201

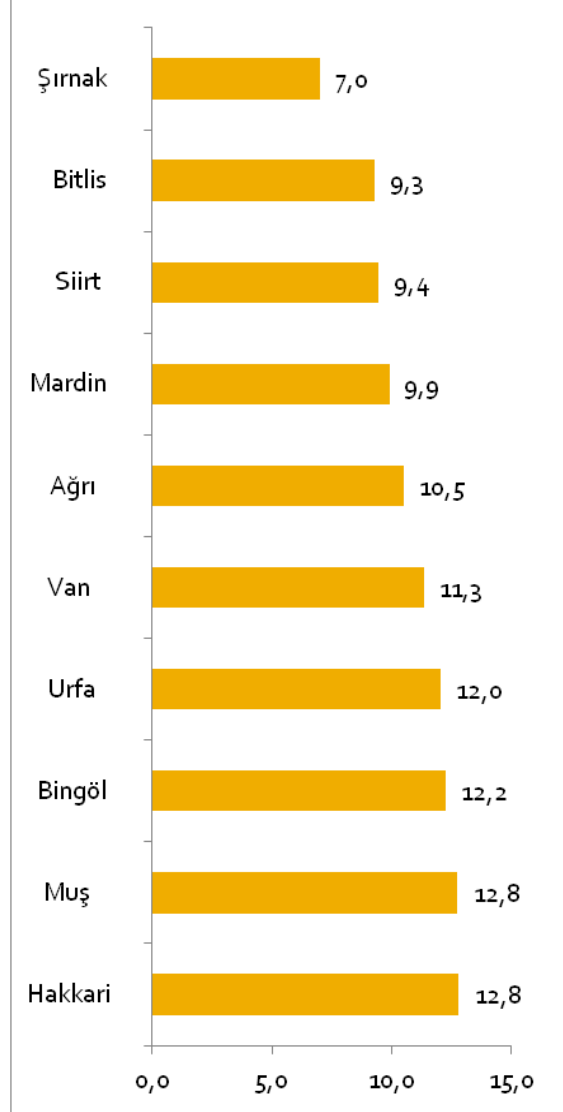
Şekil 22. Kadın Çalışan Sayısında Geçen Yıla Göre en Fazla Fark Gösteren İlk 15 İl



Şekil 23. Kadın İstihdamı En Yüksek Olan İlk 10 İl



Şekil 24. Kadın İstihdamı En Düşük 10 İl



Kaynak: Sosyal Güvenlik Kurumu (SGK), TEPAV

Temmuz 2012-2013 döneminde İŞKUR'dan işsizlik ödeneği alan sayısı 4 bin 105 kişi artarak 33 bin 433'e çıkmıştır. Bazı illerde ödenek alanların sayısı artarken bazılarında azalmıştır. Ödenek alan kişi sayısı bin 593 ile en çok İstanbul'da artarken İzmir'dekilerin sayısı 308 kişi, Ankara'dakilerin ise 236 kişi artmıştır.

İlk 15 İl İşsizlik Ödeneği Alan Kişi Sayısı (Temmuz; 2013 - 2012)

Tablo 19. İşsizlik Ödeneği Alan Kişi Sayısı En Fazla Fark Gösteren İlk 15 İl

İller	Ödeme Yapılan Kişi Sayısındaki Fark (Temmuz 2013 - 2012)
İstanbul	1.593
İzmir	308
Ankara	236
Bursa	217
Çankırı	174
Kocaeli	131
Samsun	125
Antalya	122
Elazığ	119
Konya	92
Erzurum	91
Muğla	72
Giresun	70
Diyarbakır	66
Amasya	65
Tüm iller	4.105

Kaynak: Türkiye İş Kurumu (İŞKUR), TEPAV

Şekil 25. İşsizlik Ödeneği Alan Kişi Sayısında En Fazla Değişim Gösteren İlk 15 İl

