

18 Aralık  
2013

Sayı 24

# tepav

İstihdam İzleme Bülteni

### Genel Değerlendirme – Ağustos 2013

Türkiye ekonomisinde büyüme hedefi 2013 için Orta Vadeli Program'da yüzde 4 olarak yer almıştır. Yılın ilk 3 ayında yüzde 2,9, ikinci 3 ayında da yüzde 4,4 büyüme oranına ulaşılmıştır. Bu, 6 aylık büyümenin, önceki yılın 6 ayına göre yüzde 3,7 artması demektir. Üçüncü ve son çeyrekte tempoda biraz yavaşlama olması ve yılın yüzde 3,6 büyüme ile kapanması, 2014 Orta Vadeli Programı'nda da tahmin olarak yer almıştır.

Yılın ilk yarısındaki büyümenin istihdama da belli ölçülerde yansıdığı gözlenmektedir. TÜİK, Hanehalkı İşgücü Anketi verilerine göre, Ağustos 2012-2013 döneminde işgücü piyasasına 954 bin kişinin daha girdiği, dolayısıyla işgücüne katılma oranının yüzde 50,7'den yüzde 51,6'ya çıktığı gözlenmektedir. Ağustos 2013 itibariyle işgücü 28,8 milyona yaklaşmıştır. Bu, işgücüne katılışta 12 ayda yüzde 3,6 artış ve işgücüne katılım oranının 1 puan artması demektir.

Buna paralel olarak Ağustos 2012-2013 döneminde istihdama da yüzde 2,3 artışla 593 bin kişi eklenmiş ve toplam istihdam 26 milyona yaklaşmıştır. İşsizliğin ise aynı dönemde 361 bin arttığı ve işsiz sayısının 2,8 milyon olarak saptandığı görülmektedir. Bu 12 aylık dönemde işsizlik oranı yüzde 8,8'den yüzde 9,8'e çıkarken tarım dışı işsizliğin ise yüzde 11,3 seviyesinden yüzde 12,3'e çıktığı gözlenmiştir.

Mayıs ayında ABD Merkez Bankası FED'in, tahvil alımlarını azaltarak piyasadan kamu desteğini azaltacağını ve büyüme yönlü eğilimleri destekleyeceğini açıklaması, aralarında Türkiye'nin de olduğu yükselen ülkelere yabancı kaynak girişinde yavaşlamaya yol açmıştır. Bu durum, Türkiye gibi ülkelerin yerel paralarında yüzde 10 ile yüzde 20'yi bulan değer kayıplarına yol açarken ekonomilerde de tempo düşüşünü getirdi, bu da işgücü-istihdam verilerine belli ölçülerde yansımıştır.

Nitekim Türkiye'de Mayıs - Ağustos 2013 işgücü arzında (mevsimsellikten arındırılmış) 46 bin artış görülmekle beraber istihdam 96 bine yakın azalmıştır. Bu durumda işsiz sayısının yine bu sürede 142 bin arttığı ve Ağustos sonu işsizlik oranının 10,1'e, tarım dışı işsizliğin de yüzde 12,5'a çıktığı gözlenmiştir.

Özetle, 2013'ün işgücü - istihdam analizleri, Mayıs ayına kadar süren görece yüksek büyüme dönemi ile izleyen aylarda yaşanan tempo yavaşlaması gerçeğinin ışığında yapılmalıdır.

Ağustos 2012-2013 döneminde 593 binlik istihdam artışı yaşanırken tarımda 53 bin, inşaatla 34 bin istihdam kaybı gözlenmiştir. Buna karşılık hizmetler kesiminde 500 bin dolayında kişiye, imalat sanayinde de 229 bin kişiye iş sağlanmıştır.

Sigorta primini devletin üstlenmesi teşvikinin son yıllarda istihdam artırmada etkili olduğu ve kadın istihdamını olumlu etkilediği gözlenmektedir. Mart 2009'da 5,6 milyon olarak kadın istihdamı, Ağustos 2013'te, 7,7 milyonu aşmıştır. Kadınların tarım dışı istihdamdaki payı artmış ve toplam kadın istihdamında tarım dışının payı üçte ikilik büyüklüğe yaklaşmıştır. Özellikle hizmetler sektörü kadına daha çok iş alanı açmaktadır. Ağustos 2012-2013 döneminde artan 593 binlik istihdamdan 285 binini oluşturan yaklaşık yüzde 48'i kadınlara aittir.

Sosyal Güvenlik Kurumu (SGK), Ağustos 2013'te toplam kayıtlı istihdamı 18 milyon 137 bin olarak bildirmektedir. Bu, 12 ay öncesine göre yüzde 4,5'lik bir artış anlamına gelmektedir. Kayıtlı istihdamda görülen 782 bin dolayındaki bu artışın beşte 4'ü ücretli kayıtlı istihdamından kaynaklanmıştır.

### 1-Temel İstihdam Göstergeleri

#### 1.1-İstihdam, Katılım, İşsizlik...

2013'ün ilk yarısında yaşanan yüzde 3,5 dolayındaki büyüme ve izleyen aylarda büyümenin yavaşlayarak da olsa sürmesi, mevsimsellikten arındırılmış işgücü-istihdam-işsizlik göstergelerine yansımakta, özellikle hizmetler ve imalat sektörlerinde büyüme temposuna uygun istihdam artışı gözlenmektedir.

Tablo 1. İşgücü Durumu (Bin Kişi / Mevsim etkilerinden arındırılmış)

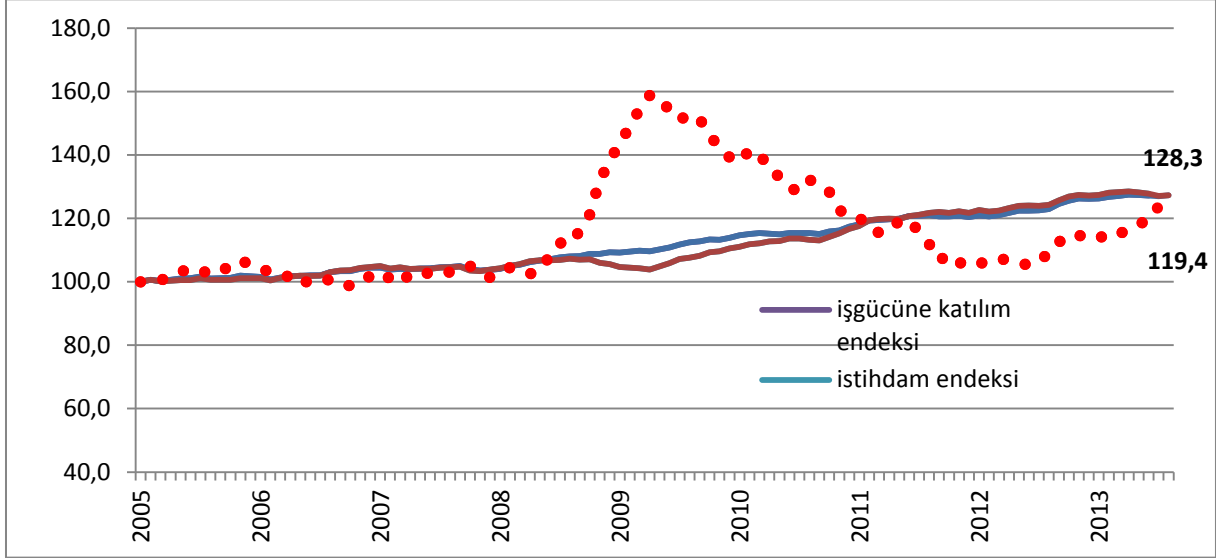
	İşgücü	İstihdam	İşsiz	İşgücüne katılım oranı (%)	İstihdam oranı (%)	İşsizlik oranı (%)
Ağustos 2012	27.812	25.367	2.445	50,7	46,3	8,8
Eylül 2012	28.011	25.472	2.539	51,0	46,4	9,1
Ekim 2012	28.051	25.509	2.541	51,0	46,4	9,1
Kasım 2012	27.921	25.291	2.630	50,7	45,9	9,4
Aralık 2012	27.556	24.766	2.790	50,0	44,9	10,1
Ocak 2013	27.323	24.433	2.890	49,5	44,3	10,6
Şubat 2013	27.430	24.546	2.884	49,6	44,4	10,5
Mart 2013	27.776	24.974	2.801	50,2	45,1	10,1
Nisan 2013	28.332	25.691	2.641	51,1	46,4	9,3
Mayıs 2013	28.657	26.130	2.526	51,6	47,1	8,8
Haziran 2013	28.844	26.319	2.525	51,9	47,4	8,8
Temmuz 2013	28.785	26.099	2.686	51,7	46,9	9,3
Ağustos 2013	28.766	25.960	2.806	51,6	46,6	9,8
Ağustos 2013-2012 Fark	954	593	361			

Kaynak: TÜİK Hanehalkı İşgücü Anketi

Ağustos 2012-2013 döneminde, mevsim etkilerinden arındırılmış verilere göre, işgücü piyasasına 954 bin kişi daha girmiştir. Böylece işgücü sayısı 28 milyon 960 bine, işgücüne katılım oranı da 0,9 puan artışla yüzde 51,6'ya çıkmıştır.

Buna paralel olarak Ağustos 2012-2013 döneminde, 12 ayda, 593 bin kişiye daha istihdam yaratılmıştır. İşsizliğin ise 361 bin kişilik bir artış gösterdiği, Ağustos 2012'de yüzde 8,8 olan işsizlik oranının 12 ay sonra yüzde 9,8'e çıktığı görülmüştür.

Şekil 1: Temel Göstergeler (Ocak 2005=100)



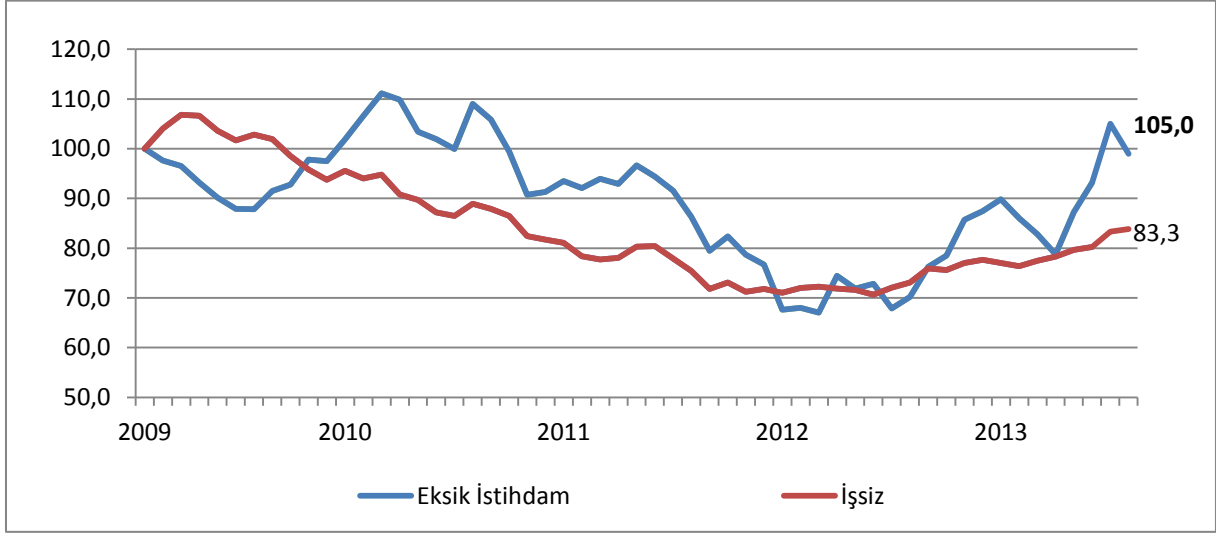
Kaynak: TÜİK Hanehalkı İşgücü Anketi

Türkiye İstatistik Kurumu'nca yayımlanan eksik istihdam verisi, istihdam ve işsizliğe ilişkin eğilimleri anlamayı güçlendiren bir kategoridir. İki alt başlığı olan eksik istihdamdan, "zamana bağlı eksik istihdam", referans haftasında istihdamda olan, esas işinde ve diğer işinde/işlerinde toplam olarak 40 saatten daha az süre çalışmış olup, daha fazla süre çalışmak istediğini belirten ve mümkün olduğu takdirde daha fazla çalışmaya başlayabilecek olan kişileri kapsıyor.

"Yetersiz istihdam" ise, zamana bağlı eksik istihdam kapsamında yer almamak koşuluyla, referans haftasında istihdamda olan, son 4 hafta içinde mevcut işini değiştirmek için veya mevcut işine ek olarak bir iş aramış olan ve böyle bir iş bulduğu takdirde 2 hafta içinde çalışmaya başlayabilecek olan kişileri kapsamaktadır.

Mevsimsel etkilerden arındırıldığında eksik istihdam edilen sayısının Ağustos 2012'de 748 bin iken Ağustos 2013'te 1 milyon 76 bine çıktığı ve eksik istihdam edilenlerin, işgücünün yüzde 4'üne ulaştığı görülmektedir. İşsizlik oranının yüzde 9,8 olarak belirlendiği koşullarda eksik istihdam oranı 12 ayda yüzde 2,9'dan yüzde 4'e çıkarak önemli bir artış göstermiş durumdadır.

Şekil 2: Eksik İstihdam ve İşsizler (Şubat 2009=100)\*



Kaynak: TÜİK Hanehalkı İşgücü Anketi

\*Mevsimsellikten arındırılmış seriler

Öte yandan, İŞKUR kayıtlarındaki kayıtlı işsiz sayısına önerilebilecek açık iş pozisyonu düşük olmakla beraber yıllar itibariyle artma eğilimindedir. Mevsimlik etkilerden arındırılmış, İŞKUR'a kayıtlı işsiz sayısı Temmuz 2012-2013 döneminde 1,9 milyondan 2,3 milyona çıkmış görünürken, açık iş pozisyonu da 80 binden 160 bine yükselmiştir. Bu, her 100 işsize önerilebilecek 4 açık iş pozisyonundan 12 ayda 7 iş pozisyonuna çıkış anlamına gelmektedir.

Şekil 3: Açık Pozisyonların Kayıtlı İşsizlere Oranı (2008=100)\*



Kaynak: İŞKUR İstatistikleri

\*Mevsimsellikten arındırılmış seriler

### Sektörel Büyüme ve İstihdam

#### 1.2.Kadın İstihdamı

Ağustos 2013 verileri, kadın istihdamında son yıllarda gözlenen artma eğiliminin sürdüğüne işaret ediyor. Tarım bir yana bırakıldığında, Ağustos 2013'te 4 milyon 649 bine ulaşan tarım dışı kadın istihdamına son 12 ayda 353 bin kadın çalışan katıldı. Ağustos 2009'da 3 milyon 340 bin olan tarım dışı kadın istihdamı, Ağustos 2013'te 4,6 milyonu aşarak 5 yılda yüzde 40'a yakın artış göstermiştir ki, bu önemli bir dönüşüm sayılmalıdır.

Tablo 2. Kadın İstihdamındaki Değişim

Kadın İstihdamında Artış (Bin kişi)	Toplam kadın	Tarım dışı	%
Ağustos 2008	5 955	3 179	53,4
Ağustos 2009	6 194	3 341	53,9
Ağustos 2010	6 636	3 591	54,1
Ağustos 2011	7 247	3 939	54,4
Ağustos 2012	7 460	4 296	57,6
Ağustos 2013	7 744	4 649	60,0
Ağustos 2013-2012 Fark	284	353	

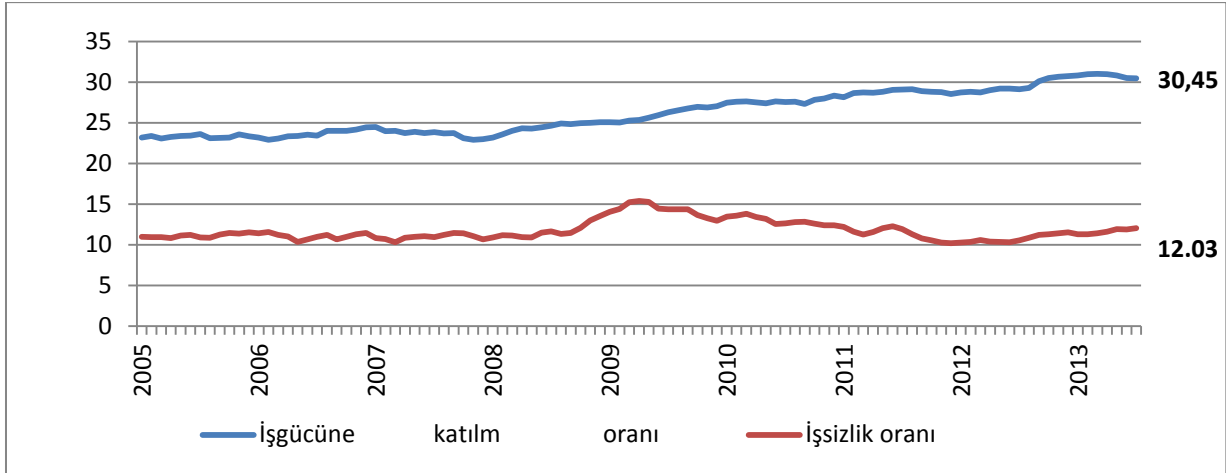
Kaynak: TÜİK Hanehalkı İşgücü Anketi

Kırda, tarımda, daha çok "ücretsiz aile işçisi" olarak görünen kadın, kente göçlerin hızlanmasıyla beraber, önce işgücüne katılmayan "ev kadını" statüsü ile kayıtlara geçmiştir. Ancak, 2008 ile birlikte küresel krizin etkisinin ağır biçimde hanelerde hissedilmesiyle, kadın da eve gelir getirmek için işgücü piyasasına çıktı ve kayıtlarda "işgücü" görünmüştür. İş arayıp da bulamayanlar, kayıtlara "işsiz" olarak geçmiş ve 2008'de 691 bin olan işsiz kadın, toplam kadın işgücünün yüzde 12'sini bulmuştur. Konu tarım dışı olarak daraltılınca ise, her 100 iş arayan kadından yaklaşık 18'inin işsiz olduğu anlaşılmaktadır. Genç nüfusla birlikte bu, yüksek bir işsizliktir.

Asgari ücretli kadından işveren payına düşen SGK priminin alınmaması ve bunun 5 yıl süre ile kademelendirilerek uygulanması biçimindeki teşvik, kadın istihdamındaki artışta belirleyici olmuştur. Özellikle hizmet sektöründe kadın işçi sayısı hızla artmıştır. Yüzde 5'e yakın küçülme yaşanan 2009'da artış pek olmamış ama ekonominin iki yıl üst üste yüzde 9'a yakın, iç pazara dönük büyüme yaşadığı 2010 ve 2011'de, hatta yüzde 2,2 büyümede kalınan 2012'de de kadın istihdamı artmış ve Ağustos 2013'te tarım dışı kadın istihdamı 4,6 milyonu geçmiştir. Bunun yüzde 30'unu oluşturan 1,5 milyona yakını, "kaçak", kayıt-dışı çalışan kadın. Öyle de olsa bu, toplam tarım dışı istihdamda kadın payının yüzde 20'den yüzde 25'e çıkması demektir.

Tarım dışındaki kadınların ancak yüzde 25'i sanayidedir. Sanayide iş bulan kadınlar, daha çok ucuz emeğe dayanan gıda, konfeksiyon, tekstil sanayilerindedir. Bunlar da yoğunlukla İstanbul ve çevre sanayi illeri Tekirdağ, Kocaeli ve Bursa'dadır.

Şekil 4: Kadınların İş Gücüne Katılımı (%)\*



Kaynak: TÜİK İşgücü Hanehalkı İstatistikleri

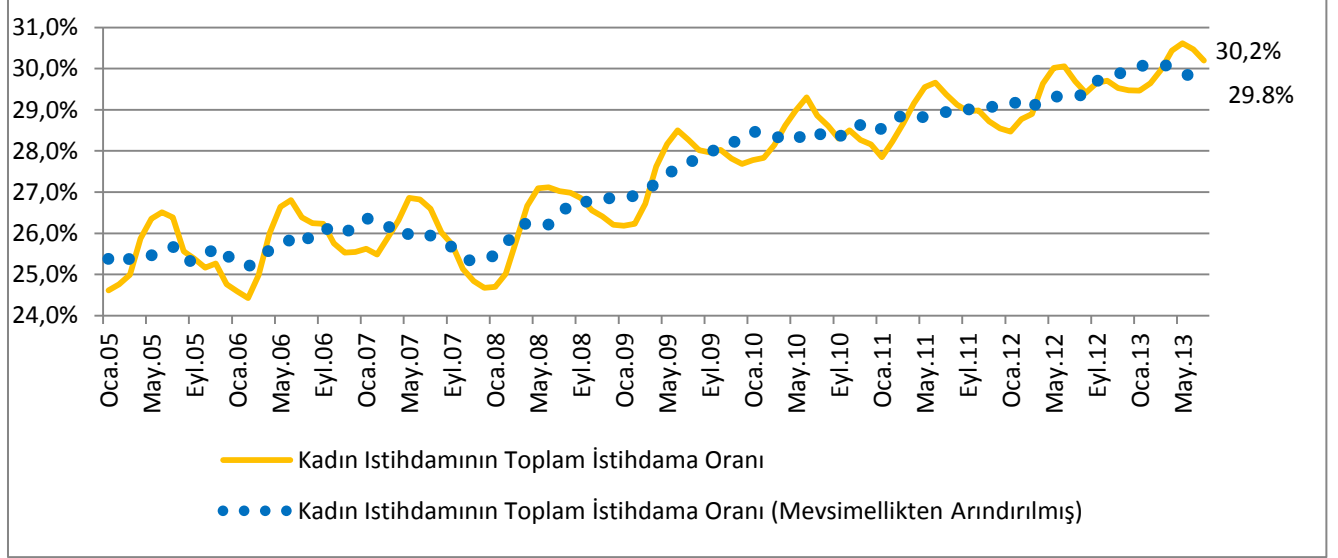
\*Mevsimsellikten arındırılmış seriler

Ağustos 2012-2013 döneminde 353 bin artan tarım dışı kadın istihdamının dörtte biri sanayide ama asıl kadına iş yaratan hizmetler sektörü olmuştur.

Mevsimsellikten arındırılmış veriler, kadınların son yıllarda artan işgücüne katılımları ile 15 yaş üstü kadınların işgücüne katılım oranlarının yüzde 30'u geçtiğine işaret etmektedir. Artan kadın işgücü arzına istihdam imkanlarının yeterince cevap vermemesi kadın işsizliğinin de yüzde 12 ile genel ortalamanın yaklaşık 3 puan üstünde seyrettiğini göstermektedir.



Şekil 5: Kadın İstihdamının Toplam İstihdama Oranı



Kaynak: Sosyal Güvenlik Kurumu (SGK), TEPAV

Yüzde 40'ı tarımda çalışan kadınlar arasında sosyal güvencesizlik oldukça yaygındır. Kayıt dışı istihdamda kadınların oranı Ağustos 2012'de yüzde 41 iken izleyen yıl yüzde 42'ye çıkmıştır. Ağustos 2012-2013 döneminde kayıt dışı istihdam 380 bin azalırken bunun 60 bini kayıt dışı kadın çalışan sayısındaki azalma ile ilgilidir. Kayıt dışında ağırlık yüzde 55 oranında tarım sektöründedir. Tarım dışında ise kayıt dışı çalışan kadın sayısı, 4,3 milyonu aşan toplam tarım dışı kayıt dışı çalışanların yüzde 27'sini oluşturmaktadır. Başka bir ifadeyle, tarım dışında çalışan her 100 kayıt dışı çalışanın 27'sini kadınlar oluşturmaktadır.

Tablo 3. İstihdamda Kadın ve Kayıt dışı İstihdamda Kadın(Ağustos; 2012,2013)

2012	Toplam İstihdam	Kadın istihdam	%	Kayıt dışı Toplam istihdam	Kayıt dışı kadın istihdam	%
<b>Toplam</b>	25.367	7.460	29	10.182	4.198	41
<b>Tarım</b>	6.564	3.163	48	5.553	3.053	55
<b>Tarım-Dışı</b>	18.803	4.297	23	4.629	1.146	25

2013	Toplam İstihdam	Kadın istihdam	%	Kayıt dışı Toplam istihdam	Kayıt dışı kadın istihdam	%
<b>Toplam</b>	25.560	7.744	30	9.803	4.138	42
<b>Tarım</b>	6.511	3.095	48	5.492	2.988	54
<b>Tarım-Dışı</b>	19.449	4.649	24	4.311	1.150	27

Ağustos 2012'ye göre toplamda kadın istihdamında kayıt dışılık oranının Ağustos 2013'te 12 ay öncesine göre 1 puan azalarak yüzde 54'e gerilediği gözlenmektedir. Tarımdaki kadın istihdamında kayıt dışı oranı yüzde 97 olarak değişmezken kayıt dışılığın, bekleneceği gibi, tarım dışında 2 puan gerilediği ve oranın yüzde 25'e düştüğü görülmektedir.

**Tablo 4. İstihdamda Kadın ve Kayıt dışılık (Ağustos;2012,2013)**

2012	Kadın istihdam	Kayıt dışı kadın istihdam	Kayıt Dışılık,%
Toplam	7.460	4.198	56
Tarım	3.163	3.053	97
Tarım-Dışı	4.297	1.146	27
2013	Kadın istihdam	Kayıt dışı kadın istihdam	Kayıt Dışılık,%
Toplam	7.744	4.138	53
Tarım	3.095	2.988	97
Tarım-Dışı	4.649	1.150	25

*Kaynak: TÜİK Hanehalkı İşgücü Anketi*

### **Ev Kadınlarında Azalma**

15 yaşın üstündeki nüfustan işgücü olarak iş piyasasından geri duranların, katılmayanların sayısı Ağustos 2012'de 27 milyonu bulurken Ağustos 2013'te ancak 80 bine yakın azaldı. Bu anlamda işgücüne katılım oranı az da olsa arttı. İşgücü dışı nüfustan ev kadını olanların ise işgücü piyasasına çıkışları hızlandı. Ağustos 2012'de 12 milyon 55 bin olan ev kadını sayısı 12 ay sonra, yaklaşık 11milyon 474 bine indi. Bu, 580 bin dolayında bir azalma anlamına geliyor. Dolayısıyla işgücü dışı nüfus içinde ev kadını oranı da yüzde 44,6'dan yüzde 43'e kadar düştü.

Tablo 5. Ev Kadını Sayısındaki Değişim

Ev Kadını Sayısında Gerileme (bin kişi)	Toplam İşgücü Dışı	Ev Kadını	Ev Kadını (%)	Kadın İşgücü	Kadın İstihdamı
Ağustos 2012	27.028	12.055	44,6	8.386	7.460
Eylül 2012	26.912	11.754	43,7	8.544	7.552
Ekim 2012	26.950	11.689	43,4	8.575	7.578
Kasım 2012	27.162	11.722	43,2	8.452	7.467
Aralık 2012	27.605	11.793	42,7	8.284	7.299
Ocak 2013	27.846	11.705	42,0	8.195	7.199
Şubat 2013	27.821	11.507	41,4	8.283	7.277
Mart 2013	27.549	11.408	41,4	8.473	7.485
Nisan 2013	27.074	11.267	41,6	8.774	7.820
Mayıs 2013	26.828	11.179	41,7	8.954	8.000
Haziran 2013	26.722	11.280	42,2	8.990	8.018
Temmuz 2013	26.856	11.355	42,3	8.903	7.882
Ağustos 2013	26.949	11.474	43	8.840	7.744
Ağustos 2013-2012 Fark	-79	-581	-1,6	454	284

Kaynak: TÜİK Hanehalkı İşgücü Anketi

Ev kadını statüsündekilerin işgücüne katılımları ile birlikte, kadın işgücü Ağustos 2013'te 8,8 milyonu geçerken; istihdamdaki kadın sayısı da 7,8 milyona yaklaştı. Bu sayı 12 ay öncesinde 7,5 milyon dolayındaydı.

### 1.3. Kamu İstihdamı

Maliye Bakanlığı'nın üç ayda bir güncellediği ve TÜİK'in kullandığı kamu istihdamı, 2013'ün ikinci çeyreği sonunda 3 milyon 239 bine çıktı. Haziran 2012'de sayı 3 milyon 159 bin olarak belirlenmişti. Maliye Bakanlığı verileri, 2009-2013 döneminde kamu personel sayısının 3 yılda 263 bin arttığını, bunun da yılda yaklaşık 88 bin kamu istihdam artışına tekabül ettiğini gösteriyor.

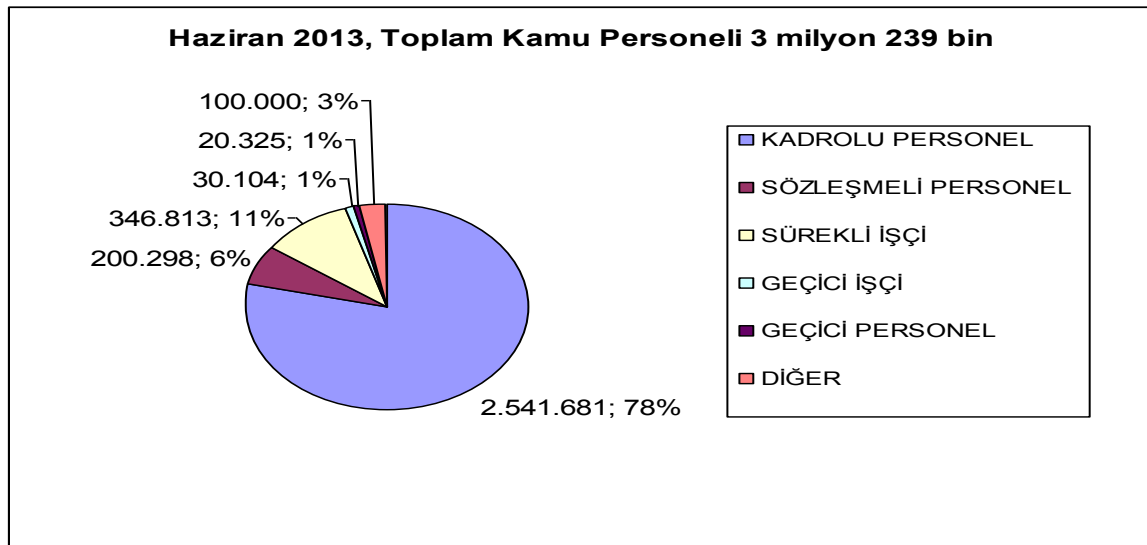
**Tablo 6. Kamu İstihdamı, Haziran 2012-2013**

Bütçe Türü	Haziran 2013	Haziran 2012	Değişim
Genel Bütçe Kapsamındaki Kamu İdareleri	2.358.335	2.261.615	96.720
YÖK, Üniversiteler ve Yüksek Teknoloji Enstitüleri	207.739	194.577	13.162
Özel Bütçeli Diğer İdareler	99.356	99.129	227
Düzenleyici ve Denetleyici Kurumlar	5.461	5.188	273
Sosyal Güvenlik Kurumları	34.742	31.775	2.967
Döner Sermayeler Ve Kefalet Sandıkları	56.834	55.970	864
190 Sayılı K.H.K. Kapsamında Yer Alan Diğer Kamu İdareleri	6.804	6.858	-54
<b>ARA TOPLAM</b>	<b>2.769.271</b>	<b>2.655.112</b>	<b>114.159</b>
233 Sayılı K.H.K. Kapsamında Yer Alan KİT'ler (Bağlı Ortaklıklar Dahil)	117.420	150.828	-33.408
Özelleştirme Programında Yer Alan Kuruluşlar(4)	17.683	23.333	-5.650
Kamu Bankaları (5)	42.341	40.169	2.172
Özel Kanunu Bulunan Kuruluşlar(6)	36.008	7.610	28.398
<b>ARA TOPLAM</b>	<b>213.452</b>	<b>221.940</b>	<b>-8.488</b>
İl Özel İdareleri	33.209	35.185	-1.976
Belediyeler Ve Bağlı Kuruluşları İle Mahalli İdare Birlikleri	214.509	223.819	-9.310
BİT'ler (Belediye İktisadi Teşekkülleri)	8.780	22.972	-14.192
<b>ARA TOPLAM</b>	<b>256.498</b>	<b>281.976</b>	<b>-25.478</b>
<b>GENEL TOPLAM</b>	<b>3.239.221</b>	<b>3.159.028</b>	<b>80.193</b>

*Kaynak: Maliye Bakanlığı veri tabanı*

Son 12 ayda kamuda, merkezi bütçe kapsamındaki personel sayısının 97 bin artmasına karşılık yerel yönetimlerde 25 bini aşan kamu personeli azalması dikkat çekicidir.

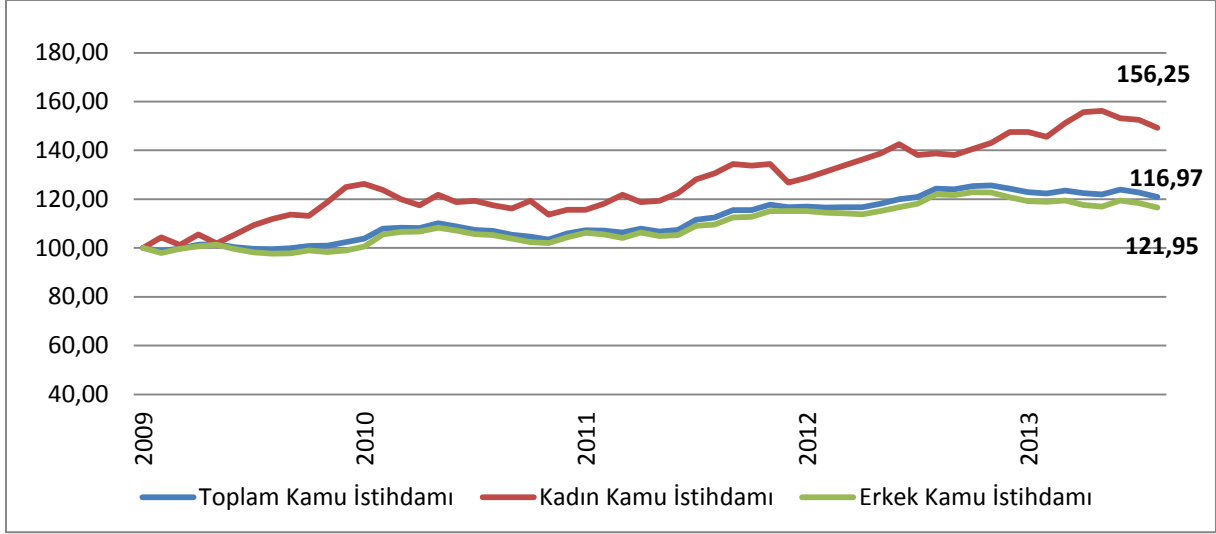
**Şekil 6. Toplam Kamu Personeli (Haziran,2013)**



*Kaynak: Maliye Bakanlığı veri tabanı*

Maliye Bakanlığı'nın kamu istihdamı verileri, kamu çalışanlarının statü olarak yüzde 78'inin "kadrolu personel" olduğunu, yüzde 11'inin ise sürekli işçi statüsünde çalıştığını ortaya koyuyor. Sözleşmeli personel toplamda yüzde 6'lık yer tutarken geçici işçi, geçici personel ve diğer statülerle kamuda istihdam edilenlerin kalan yüzde 5'i oluşturdukları görülmektedir.

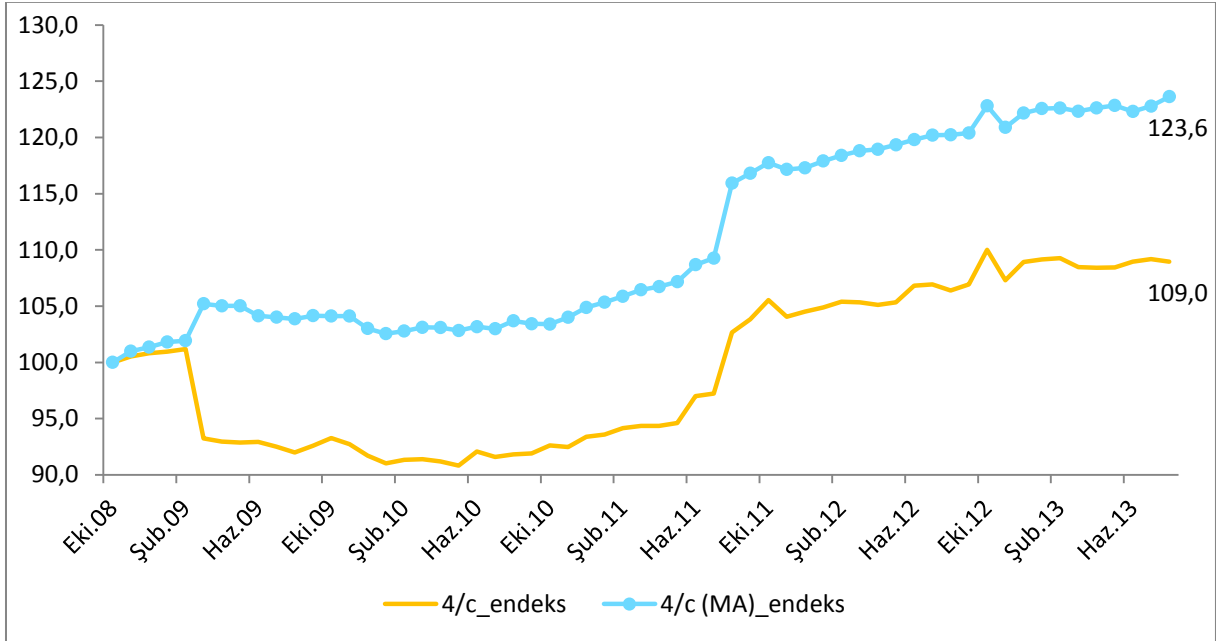
Şekil 7. Aylık Kamu İstihdam Endeksi (Ocak 2009=100)\*



Kaynak: TÜİK, TEPAV

\*Mevsimsellikten arındırılmış seriler

Şekil 8. Aylara Göre Kamu Çalışanı (4/c) Sayısı (Ekim 2008=100)



Kaynak: Sosyal Güvenlik Kurumu (SGK), TEPAV

\*MA: Mevsimsellikten arındırılmış

### Kayıt Dışı İstihdam

Kayıt dışı istihdamda Ağustos 2013'te, bir önceki yılın aynı ayına göre 2,4 puan azalma olduğu ve kayıt dışı istihdamın yüzde 38,3 olarak gerçekleştiği görülmektedir. Kayıt dışılığın büyük ölçüde tarım kesiminden kaynaklandığı, Ağustos 2013'te tarımdaki 6,5 milyon istihdamın yüzde 84,3'ünün sosyal güvencesiz olduğu anlaşılmaktadır.

Tarım dışı istihdamda ise sosyal güvencesiz çalışanların oranı yüzde 22,2'yi bulmuş, sayı olarak da ancak 4,3 milyona inebilmiştir.

**Tablo 7. Kayıt Dışı İstihdam (Ağustos, 2012-2013), Bin Kişi, %**

	Toplam	Tarım	Tarım dışı
<b>2012 Ağustos</b>	25 367	6.564	18.804
Kayıt dışı	10 182	5 553	4 628
Kayıt dışı (%)	40,14	84,6	24,6
<b>2013 Ağustos</b>	25 960	6.511	19.449
Kayıt dışı	9 803	5 492	4 312
Kayıt dışı (%)	37,9	84,3	22,3

*Kaynak: TÜİK, HİA, tepav hesaplamaları*

Ağustos 2013 verileri, 9,8 milyon kayıt dışı istihdamın yüzde 55'e yakınının tarım kesimine ait olduğunu göstermektedir.

Kayıt dışı istihdam, çalışanların "işteki durumlarına" göre analiz edildiğinde, 9,8 milyon kayıt dışı çalışanın yüzde 35'e yakınının ücretli kesimden olduğu anlaşılmaktadır. Bu ücretlilerin de yüzde 87'sinin tarım dışı ücretli kesim olduğu görülmektedir. Sayıları 16,5 milyonu bulan toplam ücretlilerin 3,8 milyonu ya da yüzde 23'üne yakını kayıt dışı çalışmaktadır.

### 1.4. Kayıtlı İstihdam

SGK, Ağustos 2013'te toplam kayıtlı istihdamı 18 milyon 137 bin olarak bildirmektedir. Bu, 12 ay öncesine göre yüzde 4,5'lik bir artış anlamına gelmektedir.

Tablo 8. Sigortalı Çalışan Sayısı (Ağustos, 2010 - 2013)

	4/a	4/b	4/c	Toplam Kayıtlı İstihdam
Ağustos 2010	9.937.919	2.935.390	2.244.534	15.117.843
Ağustos 2011	10.886.860	3.043.525	2.509.484	16.439.869
Ağustos 2012	11.716.148	3.038.438	2.600.540	17.355.126
Ağustos 2013	12.542.642	2.931.681	2.663.081	18.137.404
<b>Ağustos 13 - Ağustos 12 (Fark)</b>	826.494	-106.757	62.541	782.278
<b>Ağustos 13 - Ağustos 12 (Artış, %)</b>	7,1	-3,5	2,4	4,5
<b>Ağustos 12 - Ağustos 11 (Artış, %)</b>	7,6	-0,2	3,6	5,6
<b>Ağustos 11 - Ağustos10 (Artış, %)</b>	9,5	3,7	11,8	8,7
<b>Ağustos 13 -Ağustos 10 (Artış, %)</b>	26,2	-0,1	18,6	20,0
<b>Temmuz 2013*</b>	12.615.267	2.970.694	2.668.898	18.254.859
<b>Ağustos 2013*</b>	12.542.642	2.931.681	2.663.081	18.137.404
<b>Ağustos 13 - Temmuz 13 (Fark)*</b>	-72.625	-39.013	-5.817	-117.455
<b>Ağustos 13 - Temmuz 13 (Artış, %)*</b>	-0,6	-1,3	-0,2	-0,6

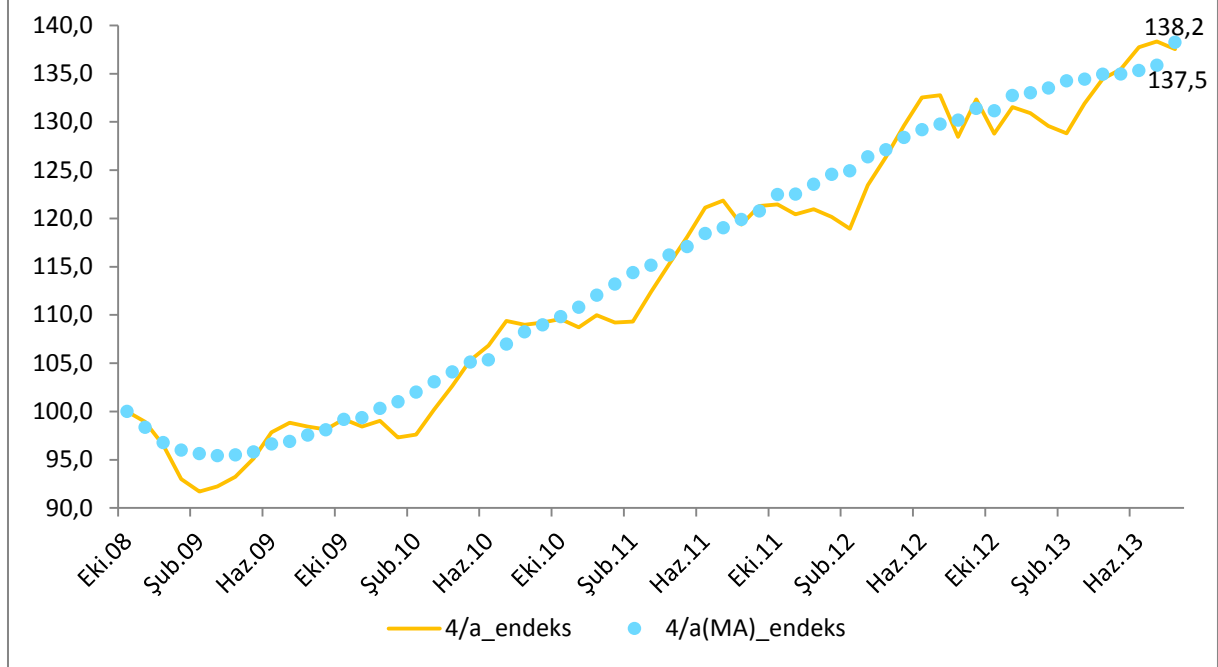
\*Mevsimsellikten arındırılmış rakamlar

Kaynak: Sosyal Güvenlik Kurumu (SGK)

Ağustos 2012-2013 döneminde kayıtlı istihdamda görülen artış 782 bin dolayındadır. Kayıtlı ücretli sayısında artış, esnaf (çiftçi esnaf) sayısında ise azalma görülmektedir. Yüzde 7,1 artışla ücretli kayıtlı istihdamı 12 ayda 826 bin artmış ve 12 milyon 543 bin ücretliye yaklaşmıştır. Kayıtlı ücretli sayısındaki artış, ekonomideki büyüme trendleri kadar, kayıtsız çalışanların kayıt altına alınmasıyla ilgilidir.

Aynı sürede kayıtlı esnaf sayısı (çiftçi dahil) yüzde 3,5 gerileme ile yaklaşık 107 bin dolayında azalırken kamu personeli sayısında artış yüzde 2,4' ü bulmuş, toplama yaklaşık 63 bin memur eklenmiştir.

Şekil 9. Aylara Göre Toplam Sigortalı Çalışan Sayısı (Temmuz 2013) (Ekim 2008=100)



Kaynak: Sosyal Güvenlik Kurumu (SGK), TEPAV

\*MA: Mevsimsellikten arındırılmış

Sigortalı işçi sayısında aylara göre gözlenen dalgalanmada turizm sezonunun, tarımın ve inşaatın etkili olduğu söylenebilir. Ayrıca, hızla yaygınlaşan taşeronluk sisteminin de, işçi giriş çıkışlarını artırdığı ve dalgalanmalarda bu boyutun de etkisi olduğu tahmin edilmektedir.

## II- Sektör Bazlı Veriler

Ağustos 2012-2013 döneminde gerçekleşen 826 bin dolayındaki kayıtlı ücretli istihdam artışında mevsimle ilgili sektörler öne çıkmıştır. Turizm mevsimi nedeniyle konaklama ve yeme içme sektörleri 115 bin istihdam artışı ile ilk sırayı almışlardır. Bunu 110 bin istihdam artışı ile inşaat izlemiştir. Bu iki sektörü eğitim, 72 bin artış ile izlemiştir. Bu sektörleri kayıtlı ücretli sayısı artışında perakende, sağlık ve büro hizmetleri faaliyet dalları izlemiştir.



### Sigortalı Ücretli (4/a) Çalışan Sayısı En Fazla Artan Sektörler (Ağustos; 2013 – 2012, ilk 10 sektör)

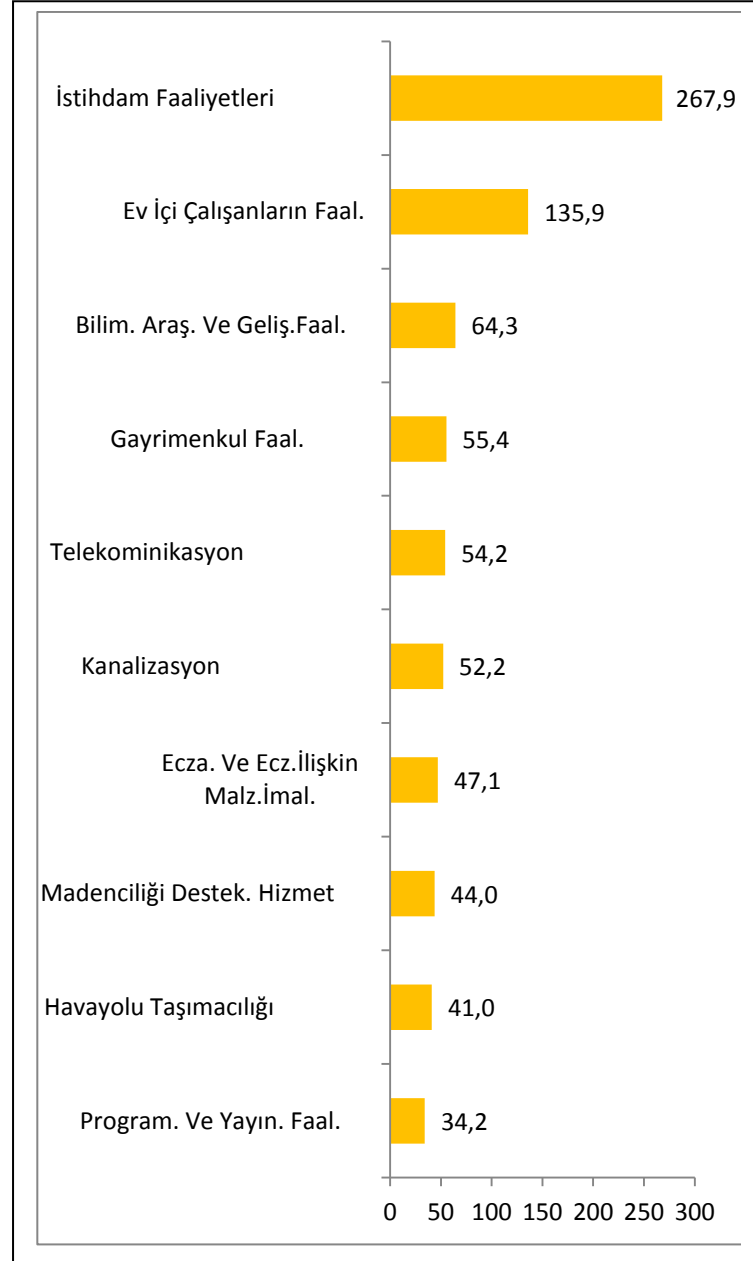
Tablo 9. Sigortalı Ücretli Çalışan Sayısı En Fazla Artan İlk 10 Sektör

Sektör Kodu (NACE Rev 2)	Sektör Adı	Çalışan Sayısındaki Fark (Ağustos 2013 - 2012)	Çalışan Sayısındaki Fark (Ağustos - Temmuz; 2013)*
85	Eğitim	71.815	8.768
41	Bina İnşaatı	67.409	16.592
56	Yiyecek ve İçecek Hizmeti Faal.	54.574	5.494
47	Perakende Ticaret	53.073	30.725
42	Bina Dışı Yapıların İnşaatı	41.546	9.725
55	Konaklama	38.307	3.007
86	İnsan Sağlığı Hizmetleri	37.501	2.813
82	Büro Yönetimi ve Desteği Faal.	36.669	11.827
43	Özel İnşaat Faaliyetleri	32.597	9.885
49	Kara Taşıma. ve Boru Hattı Taşı.	30.690	6.551
<b>Tüm Sektörler</b>		<b>826.494</b>	<b>166.191</b>

Kaynak: Sosyal Güvenlik Kurumu (SGK), TEPAV

\*Ağustos 2013 ilişkin detaylı bilgi ve veriler İstihdam İzleme Bülteni\_11 Excel dokümanında mevcuttur.

Şekil 10. Sigortalı Ücretli Çalışan Sayısı En Fazla Değişen İlk 10 Sektör



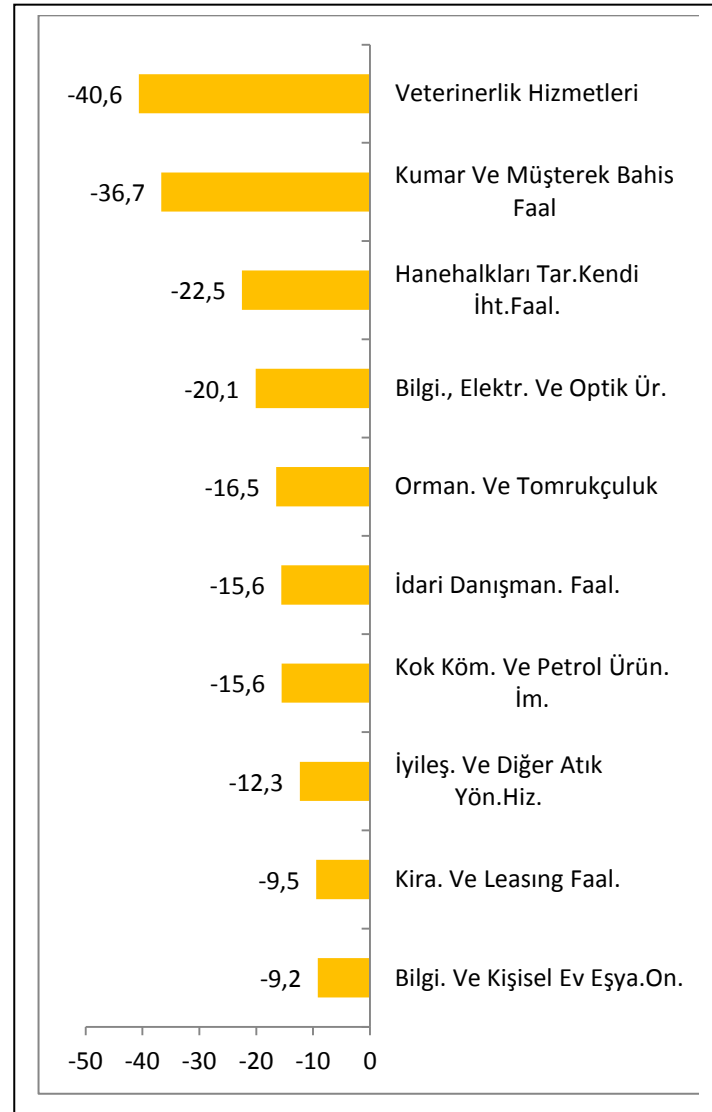
Ağustos 2012-2013 döneminde kayıtlı ücretli istihdamında düşüşte ilk sırayı idari danışmanlık hizmetleri yaklaşık 44 bin ile almıştır. Bilgisayar, elektronik ile ilgili iki sektörde istihdam azalması 16 binin üstünde gerçekleşirken bahis sektöründe de 8 bine yakın istihdam azalması gözlenmiştir.

### Sigortalı Ücretli (4/a) Çalışan Sayısı En Fazla Azalan Sektörler (Ağustos; 2013 – 2012, ilk 10 sektör)

Tablo 10. Sigortalı Ücretli Çalışan Sayısı En Fazla Azalan İlk 10 Sektör

Sektör Kodu (NACE Rev 2)	Sektör Adı	Çalışan Sayısındaki Fark (Ağustos 2013 - 2012)	Çalışan Sayısındaki Fark (Ağustos - Temmuz; 2013)*
70	İdari Danışmanlık Faaliyetleri	-44.258	10.298
96	Diğer Hizmet Faaliyetleri	-9.179	-500
26	Bilgisayar, Elektronik ve Optik Ür.	-8.023	-448
92	Kumar Ve Müşterek Bahis Faal	-7.587	1.178
95	Bilgisayar Ve Kişisel Ev Eşya.On.	-7.243	1.003
28	Makine Ve Ekipman İmalatı	-6.157	-519
2	Ormancılık Ve Tomrukçuluk	-6.003	-549
20	Kimyasal Ürünleri İmalatı	-5.779	121
33	Makine ve Ekipman. Kurulumu ve Onar.	-5.531	286
75	Veterinerlik Hizmetleri	-5.384	755
Tüm Sektörler		826.494	166.191

Şekil 11. Sigortalı Ücretli Çalışan Sayısı En Fazla Azalan Değişim Gösteren İlk 10 Sektör



Kaynak: Sosyal Güvenlik Kurumu (SGK), TEPAV

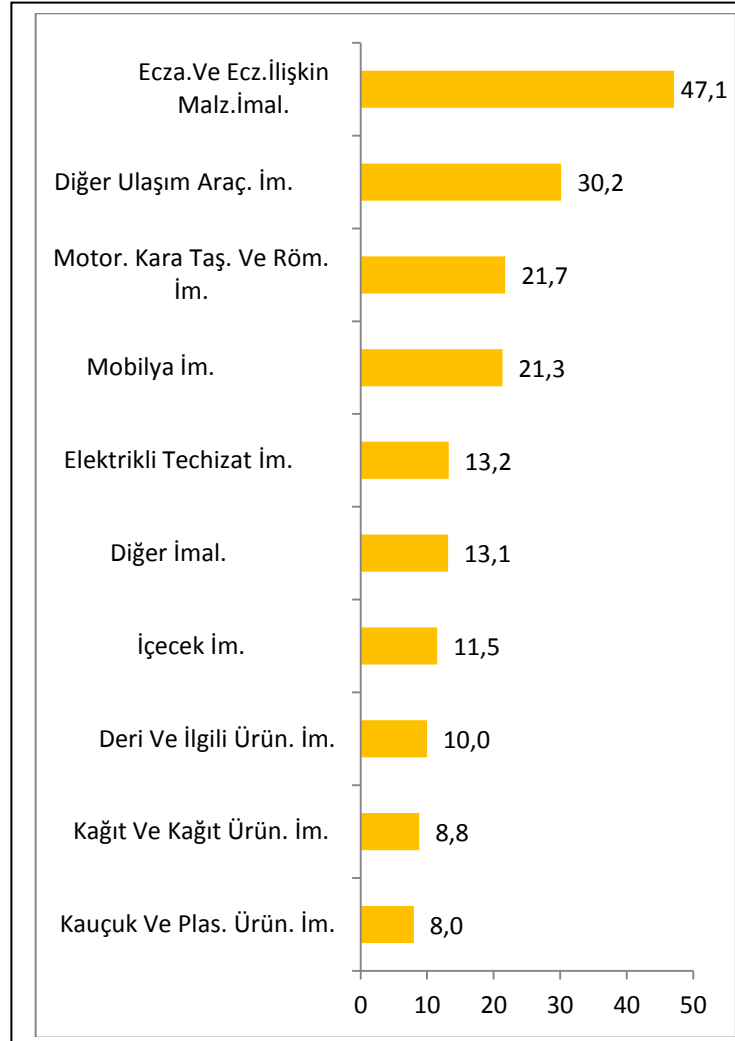
Ağustos 2012-2013 döneminde gerçekleşen 826 bin kayıtlı ücretli artışının 170 bini, yani yaklaşık yüzde 21'i imalat sanayinde gerçekleşmiştir. İmalat sanayinin alt sektörlerinde giyim ve mobilya, kayıtlı ücretli istihdamı artan ilk iki sektör ve bu sektörlerde sırasıyla 28 bin ve 27 bin dolayında artış gerçekleşmiştir. Onları, otomotiv 24 bin dolayında istihdam artışı ile izlemiştir. Gıdadaki artış 24 bine yaklaşırken tekstildeki artış da 20 bini geçmiştir.

### İmalat Sanayide Sigortalı Ücretli (4/a) Çalışan Sayısı En Fazla Artan Sektörler (Ağustos; 2013 – 2012, ilk 10 sektör)

Tablo 11. İmalat Sanayide Sigortalı Ücretli Çalışan Sayısı En Fazla Artan İlk 10 Sektör

Sektör Kodu (NACE Rev 2)	Sektör Adı	Çalışan Sayısındaki Fark (Ağustos 2013 - 2012)	Çalışan Sayısındaki Fark (Ağustos - Temmuz; 2013)*
14	Giyim Eşyaları İmalatı	28.285	5.018
31	Mobilya İmalatı	26.823	1.934
29	Motorlu Kara Taşıtı ve Römork İmalatı	24.483	-727
10	Gıda Ürünleri İmalatı	23.678	351
13	Tekstil Ürünleri İmalatı	20.189	993
22	Kauçuk ve Plastik Ürünler İmalatı	13.263	1.332
25	Fabrikasyon Metal Ürünleri	12.915	3.734
27	Elektrikli Teçhizat İmalatı	12.495	1.263
30	Diğer Ulaşım Araçları İmalatı	9.502	2.116
23	Metalik Olmayan Ürünler İmalatı	7.032	944
<b>Toplam İmalat Sanayi</b>		<b>170.455</b>	<b>18.115</b>

Şekil 12. İmalat Sanayide Sigortalı Ücretli Çalışan Sayısı En Fazla Değişen İlk 10 Sektör



Kaynak: Sosyal Güvenlik Kurumu (SGK), TEPAV

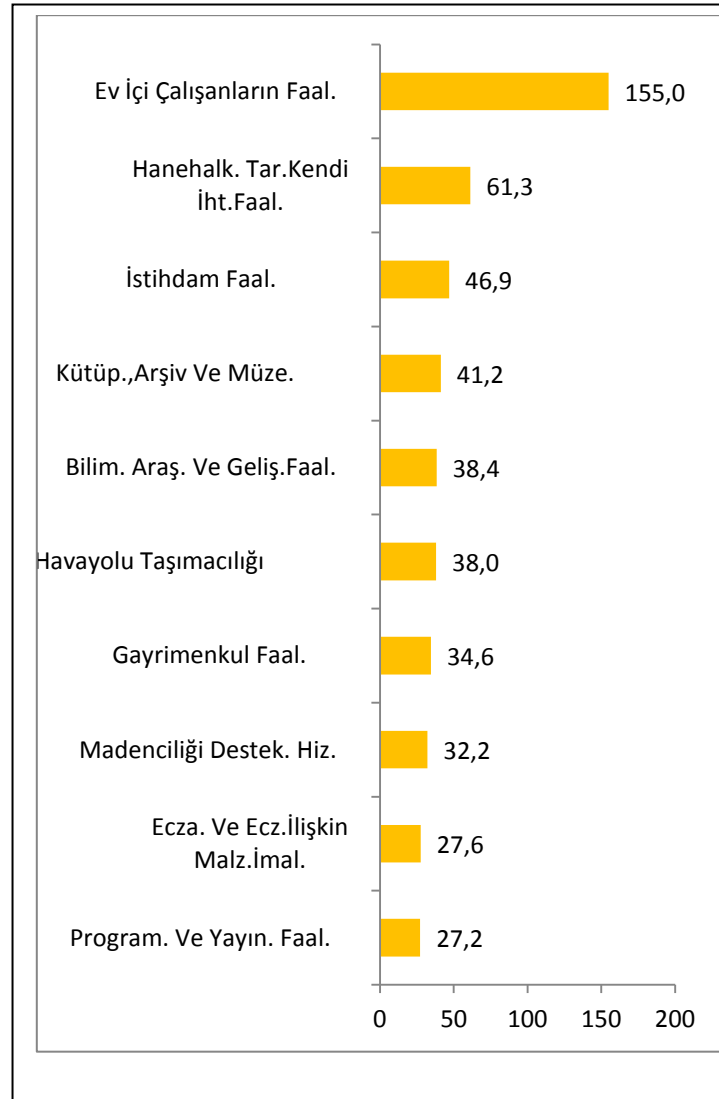
Ağustos 2012-2013 döneminde kayıtlı işçi çalıştıran işyeri sayısında 75 bin artış olurken, SGK'ya yeni bildirim yapanların başını 15 bin işyeri ile perakende sektörü çekmiştir. Ev içi çalışanların faaliyetleriyle ilgili işyeri sayısında artış 9 bine yaklaşırken yeme-içme işyerlerinde de 8 bine yakın artış gözlenmiştir.

### İşyeri Sayısı (4/a) En Fazla Artan Sektörler (Ağustos; 2013 – 2012, ilk 10 sektör)

Tablo 12. İşyeri Sayısı En Fazla Artan İlk 10 Sektör

Sektör Kodu (NACE Rev 2)	Sektör Adı	İşyeri Sayısındaki Fark (Ağustos 2013 - 2012)	İşyeri Sayısındaki Fark (Ağustos - Temmuz; 2013)*
47	Perakende Ticaret	15.201	8.403
97	Ev İçi Çalışanların Faaliyetleri	8.648	694
56	Yiyecek ve İçme Hizmeti Faal.	8.213	273
49	Kara Taşıma. ve Boru Hattı Taşı.	5.080	927
43	Özel İnşaat Faaliyetleri	3.820	918
46	Toptan Ticaret	3.417	673
96	Diğer Hizmet Faaliyetleri	3.398	411
69	Hukuki ve Muhasebe Faal.	3.258	247
81	Bina Ve Çevre Düzenleme Fa.	3.254	280
45	Toptan Ve Per.Tic.Ve Mot.Taşıt.On..	3.214	244
<b>Tüm Sektörler</b>		<b>75.052</b>	<b>33.867</b>

Şekil 13. İşyeri Sayısı En Fazla Değişen İlk 10 Sektör



Kaynak: Sosyal Güvenlik Kurumu (SGK), TEPAV

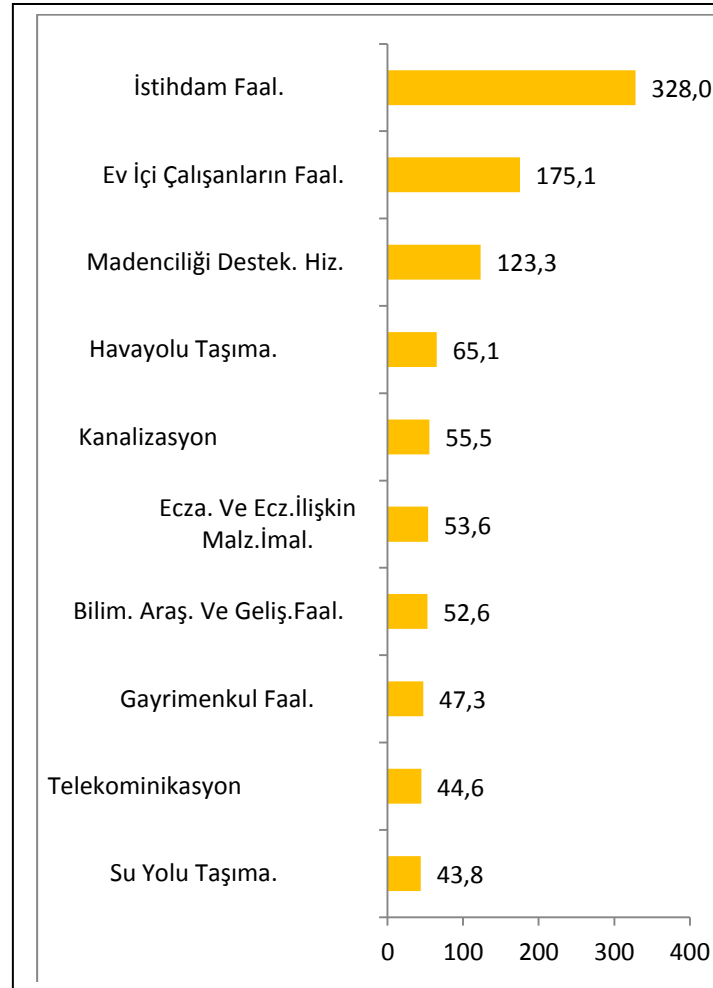
Ağustos 2012-2013 döneminde 826 bin artış gösteren kayıtlı ücretlilerin yaklaşık 298 binini ya da yüzde 36'sını kadınlar oluşturmuştur. Başka bir ifadeyle, Ağustos 2012-2013 döneminde, 12 ayda kayıtlı her 100 işten 36'sına yakını kadınlar almıştır. Sektörel olarak bakıldığında 12 ayda artan 298 bin yeni kayıtlı kadın ücretlinin 39 bine yakınının istihdamı, eğitim sektöründe gerçekleşmiştir. Onu 28 bin ile perakende sektörü izlemiştir. Sağlıkta 26 bini geçen yeni ücretli kadın istihdamı, büro faaliyetinde yaklaşık 22 bini bulmuştur. İmalat sanayide ise giyimde 21 bin dolayında ücretli kadın, sigortalı statüsünde iş buldu ya da sigortalı olmuştur.

### Sigortalı Ücretli (4/a) Kadın Çalışan Sayısı En Fazla Artan Sektörler (Ağustos, 2013 – 2012; ilk 10 sektör)

Tablo 13. Sigortalı Ücretli Kadın Çalışan Sayısı En Fazla Artan İlk 10 Sektör

Sektör Kodu (NACE Rev 2)	Sektör Adı	Kadın İstihdamındaki Fark (Ağustos 2013 - 2012)	Kadın İstihdamında Fark (Ağustos - Temmuz; 2013)*
85	Eğitim	38.755	7.239
47	Perakende Ticaret	28.141	5.933
86	İnsan Sağlığı Hizmetleri	26.421	2.549
82	Büro Yönetimi ve Desteği Faal.	21.564	5.233
14	Giyim Eşyaları İmalatı	21.199	3.901
56	Yiyecek Ve İçecek Hizmeti Faal.	18.263	2.126
55	Konaklama	14.419	-334
81	Bina ve Çevre Düzen. Faal.	12.132	1.905
10	Gıda Ürünleri İmalatı	10.427	1.473
97	Ev İçi Çalışan. Faal.	8.606	703
<b>Tüm Sektörler</b>		<b>297.637</b>	<b>34.329</b>

Şekil 14. Sigortalı Ücretli Kadın Çalışan Sayısı En Fazla Değişen İlk 10 Sektör



Kaynak: Sosyal Güvenlik Kurumu (SGK), TEPAV

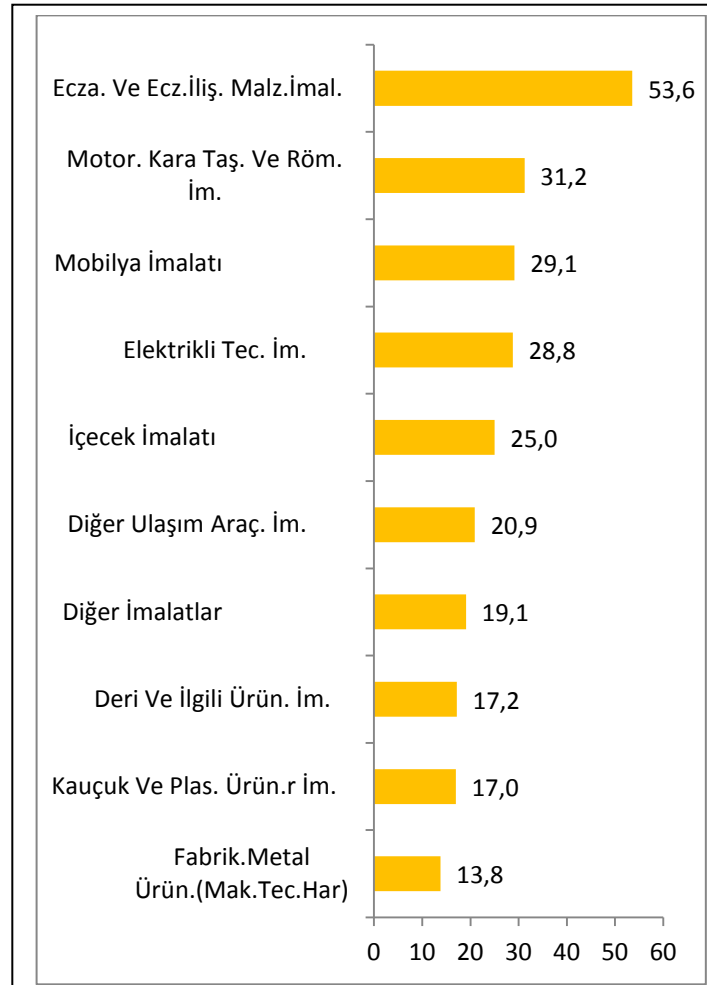
Ağustos 2012-2013 döneminde gerçekleşen 298 bin yeni kayıtlı kadın ücretli işinin 65 bini, yani yaklaşık yüzde 22'si imalat sanayine ait. Bu sürede giyim sektörü, kadınlara 21 bin, gıda 10 bin, metal ürünler de 6 bin dolayında kayıtlı iş sağlamıştır. Dolayısıyla bu üç imalat sektörü, sağlanan yeni işlerde yüzde 57 pay almıştır. Tekstil, elektrikli cihaz, plastik, otomotiv, kadınların iş buldukları diğer imalat sanayi alt sektörleri olmuşlardır.

### İmalat Sanayide Sigortalı Ücretli (4/a) Kadın Çalışan Sayısı En Fazla Artan Sektörler (Ağustos; 2013 – 2012, ilk 10 sektör)

Tablo 14. İmalat Sanayide Sigortalı Ücretli Kadın Çalışan En Fazla Artan İlk 10 Sektör

Sektör Kodu (NACE Rev 2)	Sektör Adı	Kadın İstihdamındaki Fark (Ağustos 2013 - 2012)	Kadın İstihdamındaki Fark (Ağustos-Temmuz; 2013)*
14	Giyim Eşyaları İmalatı	21.199	3.901
10	Gıda Ürünleri İmalatı	10.427	1.473
25	Fabrikasyon Metal Ürünleri	5.768	647
13	Tekstil Ürünleri İmalatı	5.606	130
27	Elektrikli Teçhizat İmalatı	4.907	472
22	Kauçuk Ve Plastik Ürünler İmalatı	4.857	477
29	Motorlu Kara Taşıtı Ve Römork İmalatı	4.334	283
31	Mobilya İmalatı	4.060	211
21	Eczacılık Ve Ecz.İlişkin Malz.İmal.	2.107	-175
23	Metalik Olmayan Ürünler İmalatı	1.859	147
<b>Toplam İmalat Sanayi</b>		<b>65.501</b>	<b>6.675</b>

Şekil 15. İmalat Sanayide Sigortalı Ücretli Kadın Çalışan Sayısı En Fazla Değişen İlk 10 Sektör



Kaynak: Sosyal Güvenlik Kurumu (SGK), TEPAV

### III-İl Bazlı Veriler

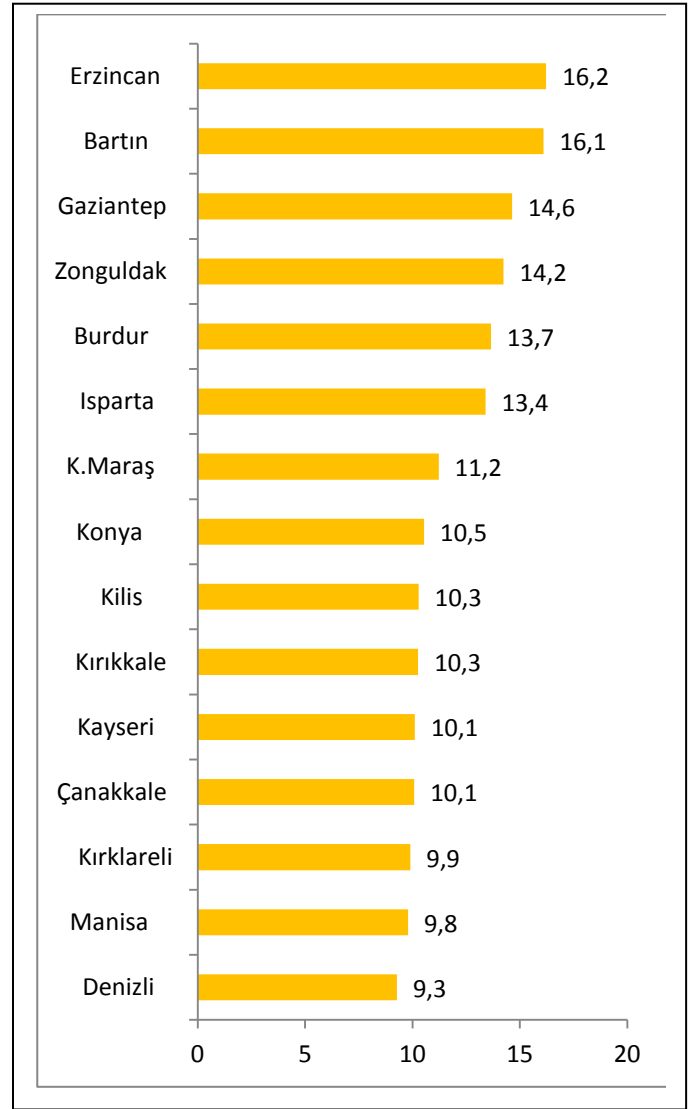
Ağustos 2012-2013 döneminde kayıtlı ücretli istihdamında yaşanan yaklaşık 826 bin kişilik artışın yüzde 55'i ilk 15 ilde gerçekleşmiştir.

#### İlk 15 İl Sigortalı Ücretli (4/a) Sayısı (Ağustos; 2013 – 2012)

Tablo 15. Sigortalı Ücretli Sayısında Geçen Yıla Göre En Fazla Artış Gösteren İlk 15 İl

İller	Çalışan Sayısındaki Fark (Ağustos 2013 - 2012)	Çalışan Sayısındaki Fark (Ağustos – Temmuz; 2013)*
İstanbul	245.022	34.008
Ankara	83.467	32.378
İzmir	44.471	6.063
Antalya	42.309	5.869
Kocaeli	35.497	5.241
Bursa	34.894	4.791
Gaziantep	31.895	3.257
Konya	24.941	5.762
Adana	20.632	3.041
Kayseri	19.037	2.742
Manisa	18.958	3.114
Muğla	16.570	1.824
Denizli	15.162	1.664
Tekirdağ	12.698	2.108
K.Maraş	12.519	8.709
<b>Tüm iller</b>	<b>826.494</b>	<b>166.191</b>

Şekil 16. Sigortalı Ücretli Sayısında Geçen Yıla Göre En Fazla Değişim Gösteren İlk 15 İl



Kaynak: Sosyal Güvenlik Kurumu (SGK), TEPAV

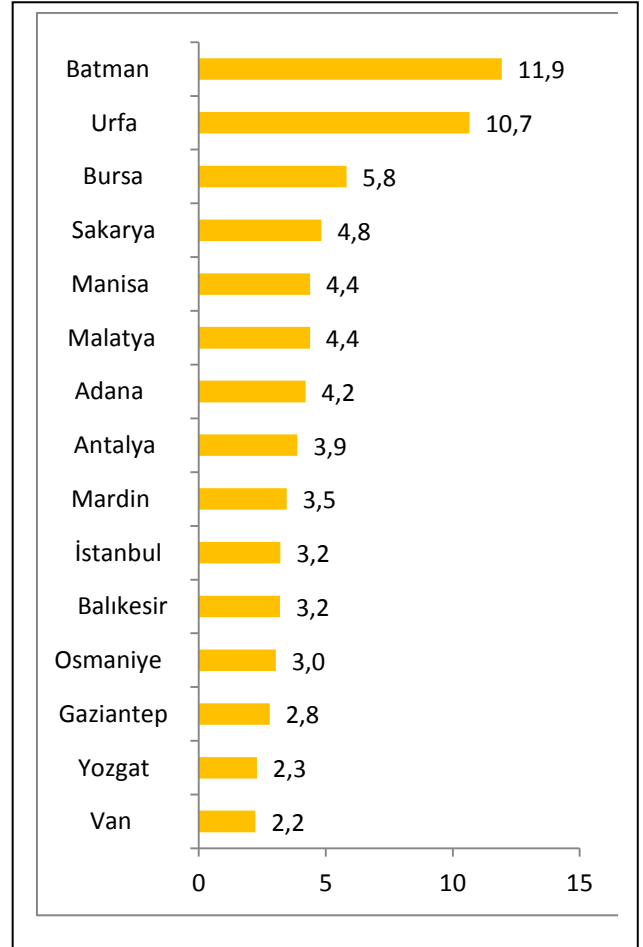
İlk 15 il arasında İstanbul, artan kayıtlı ücretli istihdamında yüzde 30'luk bir büyüklüğe sahiptir. Son 12 ayda İstanbul'da kayıtlı ücretli sayısı 245 bin artmıştır. İstanbul'u, başkent Ankara 83 bin ile ve İzmir 44 bin kayıtlı istihdam artışı ile izlemiştir. Antalya'da 12 ay önceye göre yaratılan kayıtlı iş 42 bin artış göstermiştir. Kocaeli ile Bursa, her biri 35 bin dolayında istihdam artışı ile bu illeri izlediler. Öte yandan Ağustos 2012-2013 dönemi, çiftçiler dışında kalan kayıtlı esnaf sayısının (4/b) 8 bin dolayında arttığı gözlenmiştir. İstanbul'da kayıtlı esnaf sayısı son 12 ayda 15 bine yakın artarken Bursa'daki artış 4 bini, Antalya'daki de 3 bini aşmıştır. Şanlıurfa, Adana, Manisa ve Balıkesir kayıtlı esnaf sayısı artan diğer önemli iller olmuşturlardır.

### İlk 15 İl Kayıtlı Esnaf (4/b) Sayısı (Ağustos; 2013 – 2012)

Tablo 16. Kayıtlı Esnaf Sayısında Geçen Yıla Göre En Fazla Artış Gösteren İlk 15 İl

İller	Kayıtlı Esnaf Sayısındaki Fark (Ağustos 2013 - 2012)	Kayıtlı Esnaf Sayısındaki Fark (Ağustos – Temmuz; 2013)*
İstanbul	14.871	-487
Bursa	4.346	-421
Antalya	3.173	-833
Urfa	2.589	-41
Adana	1.788	20
Manisa	1.484	-103
Balıkesir	1.137	85
Sakarya	1.118	120
Gaziantep	1.100	-24
Malatya	642	-78
Batman	597	40
Muğla	549	-114
Denizli	444	40
Kayseri	398	-42
Konya	337	69
<b>Tüm iller</b>	<b>7.992</b>	<b>-5.142</b>

Şekil 17. Kayıtlı Esnaf Sayısında Geçen Yıla Göre En Fazla Değişim Gösteren İlk 15



Kaynak: Sosyal Güvenlik Kurumu (SGK), TEPAV



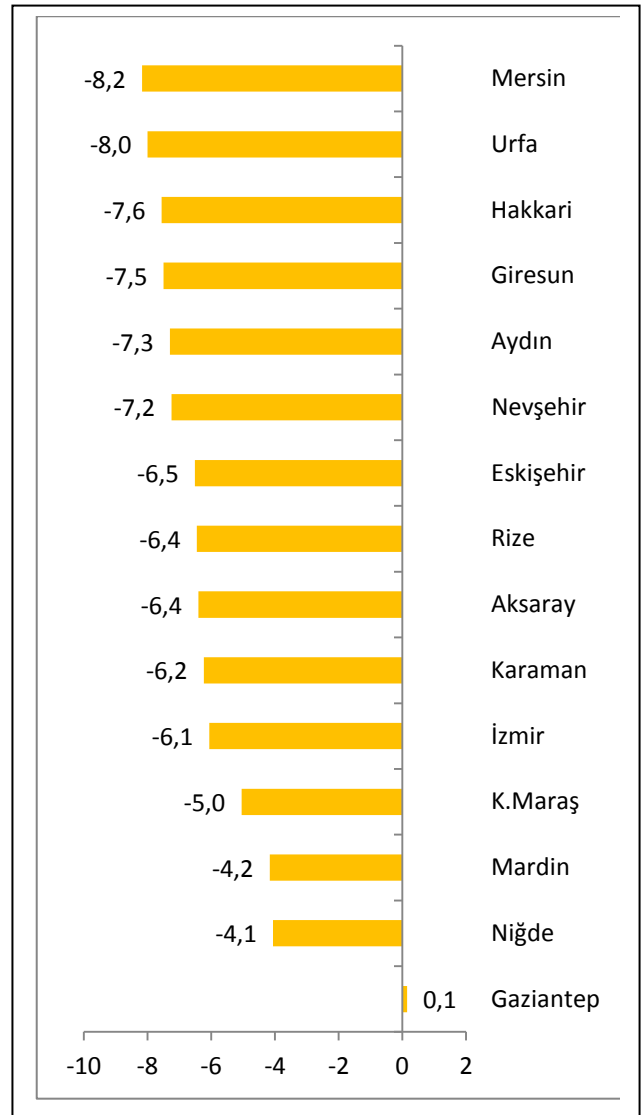
Ağustos 2012-2013 döneminde kayıtlı çiftçi sayısı da artmadı, tersine yaklaşık 115 bin azalmış ve 986 bine gerilemiştir. Iğdır, Van, Siirt, Karabük, Kilis, Bilecik, kayıtlı çiftçi sayısı en fazla azalan iller olarak dikkat çekmişlerdir.

### İlk 15 İl Kayıtlı Çiftçi (4/b Tarım) Sayısı (Ağustos; 2013 – 2012)

Tablo 17. Kayıtlı Çiftçi Sayısında Geçen Yıla Göre Azalış Gösteren İlk 15 İl

İller	Kayıtlı Çiftçi Sayısındaki Fark (Ağustos 2013 - 2012)	Kayıtlı Çiftçi Sayısındaki Fark (Ağustos – Temmuz; 2013)*
Gaziantep	28	-247
Hakkari	-76	-8
Şırnak	-114	-3
Tunceli	-137	-16
Bingöl	-178	-58
Bartın	-178	-30
Yalova	-268	-26
Batman	-275	-44
Artvin	-321	-53
Bilecik	-322	-46
Kilis	-328	-53
Karabük	-336	-8
Siirt	-341	-52
Van	-381	-97
Iğdır	-394	-62
<b>Tüm iller</b>	<b>-114.749</b>	<b>-13.166</b>

Şekil 18. Kayıtlı Çiftçi Sayısında Geçen Yıla Göre En Fazla Değişim Gösteren İlk 15 İl



Kaynak: Sosyal Güvenlik Kurumu (SGK), TEPAV

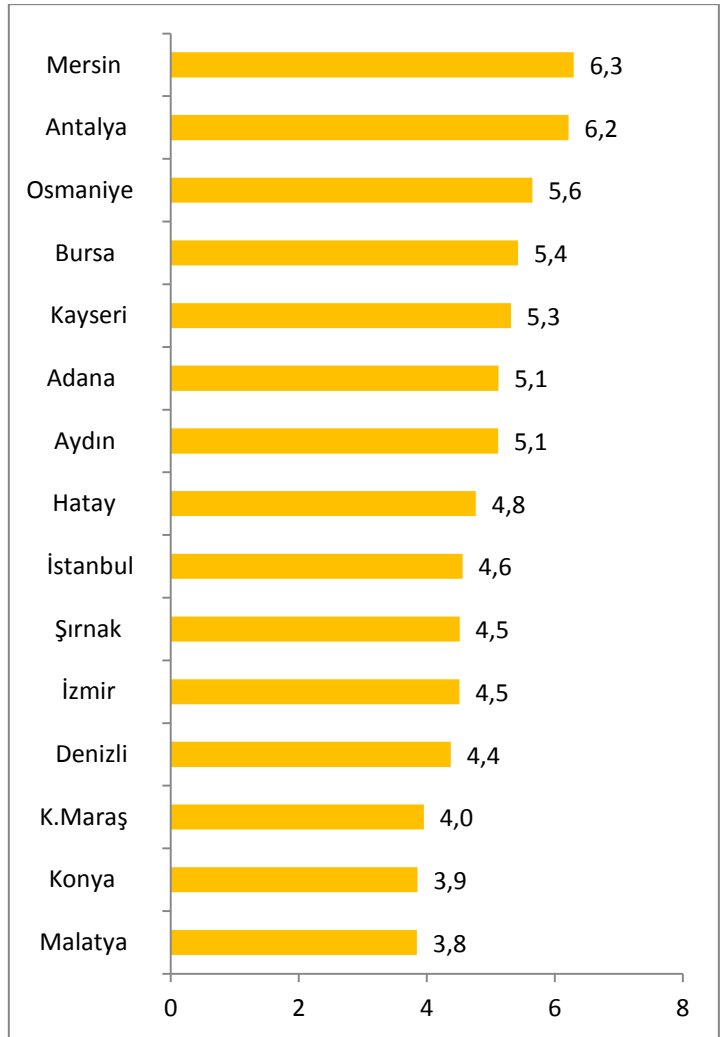
Ağustos 2012-2013 döneminde kamu personeli (4/c) sayısı 63 bin dolayında artış göstererek 2 milyon 663 bine çıkmıştır. Memur sayısı en çok artan il, nüfusu en yüksek İstanbul oldu ve memur toplamına yaklaşık 13,5 bin kişi daha eklenmiştir. İzmir’de memur sayısı artışı 6 bini ve Bursa’da 3,6 bini, Antalya’da 3,5 bini geçerken Mersin’de de artış 3 bini aşmıştır. Adana’daki artış 3 bine yaklaşırken Ankara’da 2,5 binde kalmıştır.

### İlk 15 İl Kamu Çalışanı (4/c) Sayısı (Ağustos; 2013 – 2012)

Tablo 18. Kamu Çalışanı Sayısında Geçen Yıla Göre En Fazla Artış Gösteren İlk 15 İl

İller	Kamu Çalışanı Sayısındaki Fark (Ağustos 2013 - 2012)	Kamu Çalışanı Sayısındaki Fark (Ağustos – Temmuz; 2013)*
İstanbul	13.441	714
İzmir	6.041	572
Bursa	3.610	434
Antalya	3.522	332
Mersin	3.205	284
Adana	3.109	-289
Ankara	2.519	2.125
Konya	2.488	284
Kayseri	2.202	145
Hatay	1.881	213
Kocaeli	1.722	198
Samsun	1.716	120
Aydın	1.649	331
Gaziantep	1.405	-77
Denizli	1.368	882
<b>Tüm iller</b>	<b>62.541</b>	<b>6.652</b>

Şekil 19. Kamu Çalışanı Sayısında Geçen Yıla Göre En Fazla Değişim Gösteren İlk 15 İl



Kaynak: Sosyal Güvenlik Kurumu (SGK), TEPAV

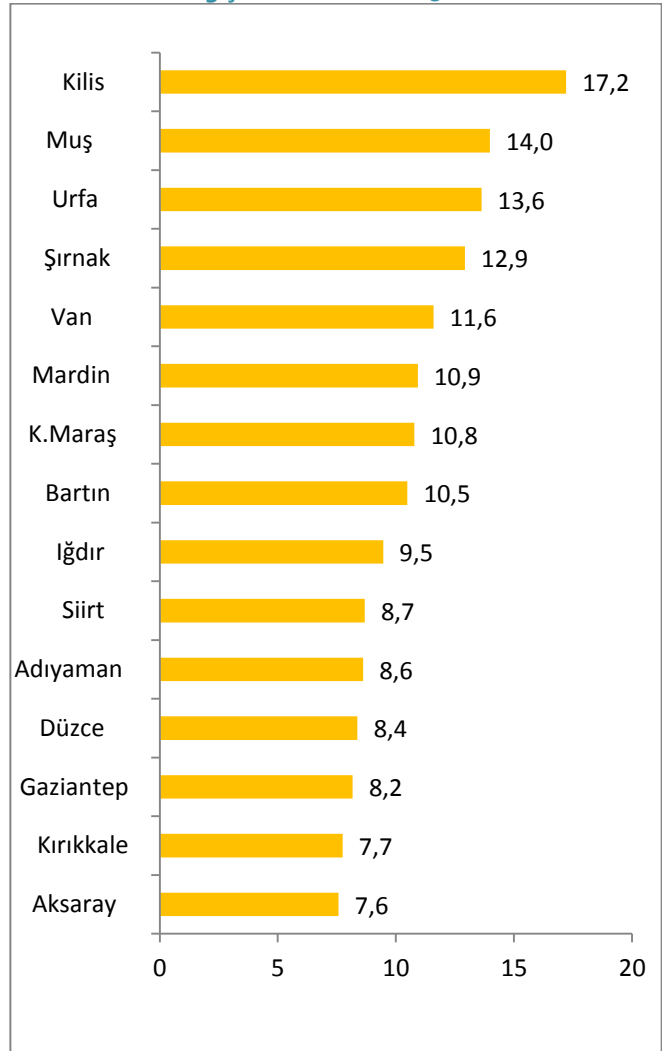
Ağustos 2012-2013 döneminde SGK'ya bildirimde bulunan işyeri sayısı 75 bini geçerken 21 binden fazlasının İstanbul'da kurulduğu gözlenmiştir. Ankara, yeni kayıtlı işyerleri içinde 6 bin 215 ile ikinci sırayı alırken Antalya'da ve İzmir'de 3 bin 500 dolayında kayıtlı işyeri artışı olmuştur. Bursa'daki işyeri artışı da 3 bini geçmiştir.

### İlk 15 İl İşyeri Sayısı (4/a) İller (Ağustos; 2013 – 2012)

Tablo 19. Kayıtlı İşyeri Sayısında Geçen Yıla Göre En Fazla Artış Gösteren İlk 15 İl

İller	İşyeri Sayısındaki Fark (Ağustos 2013 - 2012)	İşyeri Sayısındaki Fark (Ağustos – Temmuz; 2013)*
İstanbul	21.537	4.311
Ankara	6.215	2.106
Antalya	3.542	330
İzmir	3.400	557
Bursa	3.094	432
Kocaeli	2.281	196
Konya	2.279	1.059
Gaziantep	2.171	607
Kayseri	1.774	251
Adana	1.465	506
Samsun	1.393	293
K.Maraş	1.185	444
Sakarya	1.164	432
Mersin	1.153	650
Tekirdağ	1.149	155
<b>Tüm iller</b>	<b>75.052</b>	<b>33.867</b>

Şekil 20. Kayıtlı İşyeri Sayısında Geçen Yıla Göre En Fazla Değişim Gösteren İlk 15 İl



Kaynak: Sosyal Güvenlik Kurumu (SGK), TEPAV

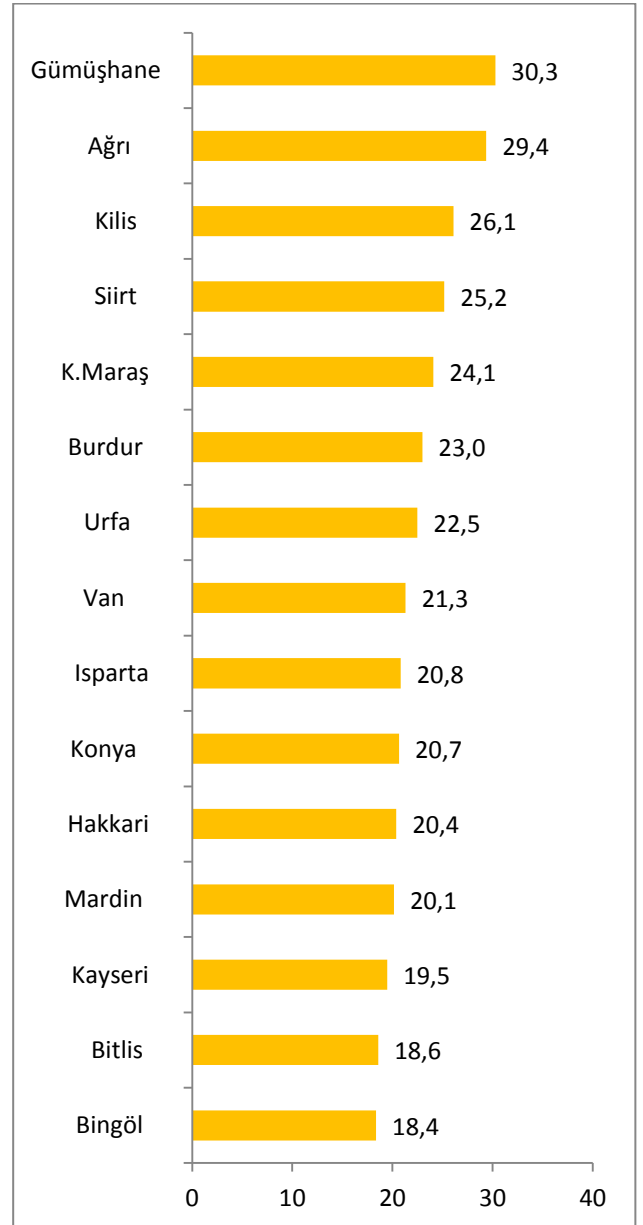
### Sigortalı Ücretli (4/a) Kadın Çalışan Sayısı (Ağustos; 2013 – 2012)

Ağustos 2012-2013 döneminde kayıtlı kadın ücretli sayısında 298 bin artış yaşanırken bunların yüzde 31'i yani, yaklaşık 94 bini İstanbul'a aittir. Kayıtlı kadın ücretlilere katılanların sayısı son 12 ayda Ankara'da 22,5 bini, İzmir'de 18,7 bini bulmuştur. Antalya'da ise artış 15 bini geçmiştir. Kayıtlı kadın ücretli sayısında artış Bursa'da 14 bine, Kocaeli'nde de 11 bine yaklaşmıştır.

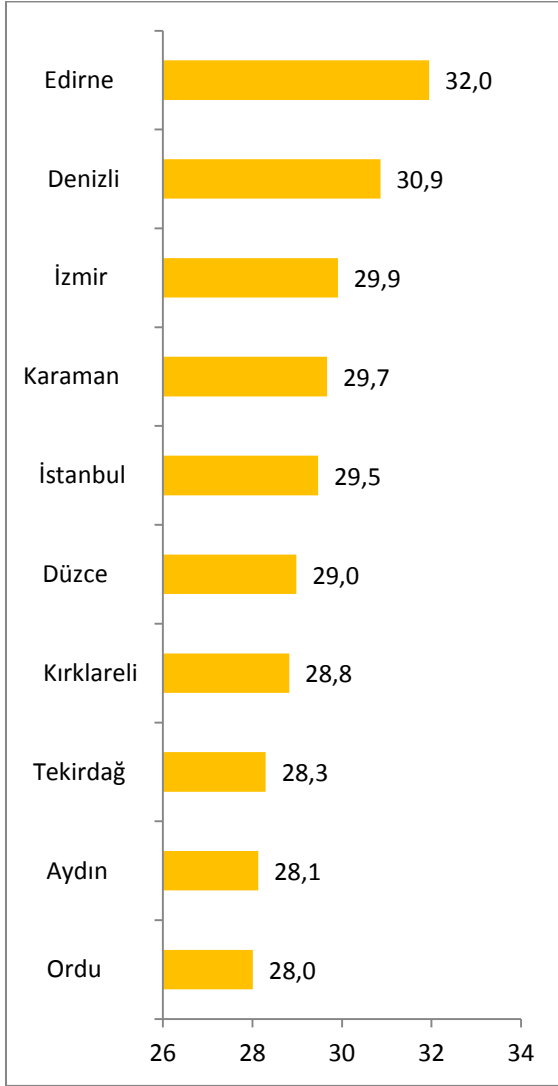
Tablo 20. Kadın Çalışan Sayısında Geçen Yıla Göre En Fazla Artış Gösteren İlk 15 İl

İller	Kadın Çalışan Sayısındaki Fark (Ağustos 2013 - 2012)	Kadın Çalışan Sayısındaki Fark (Ağustos – Temmuz; 2013)*
İstanbul	93.596	8.567
Ankara	22.545	9.410
İzmir	18.752	3.916
Antalya	15.158	1.888
Bursa	13.751	2.121
Kocaeli	10.679	1.364
Konya	6.875	2.317
Adana	5.946	475
Kayseri	5.848	868
Denizli	5.488	504
Muğla	5.172	604
Samsun	4.922	530
Gaziantep	4.893	427
Eskişehir	4.718	1.128
Tekirdağ	4.525	318
<b>Tüm iller</b>	<b>297.637</b>	<b>34.329</b>

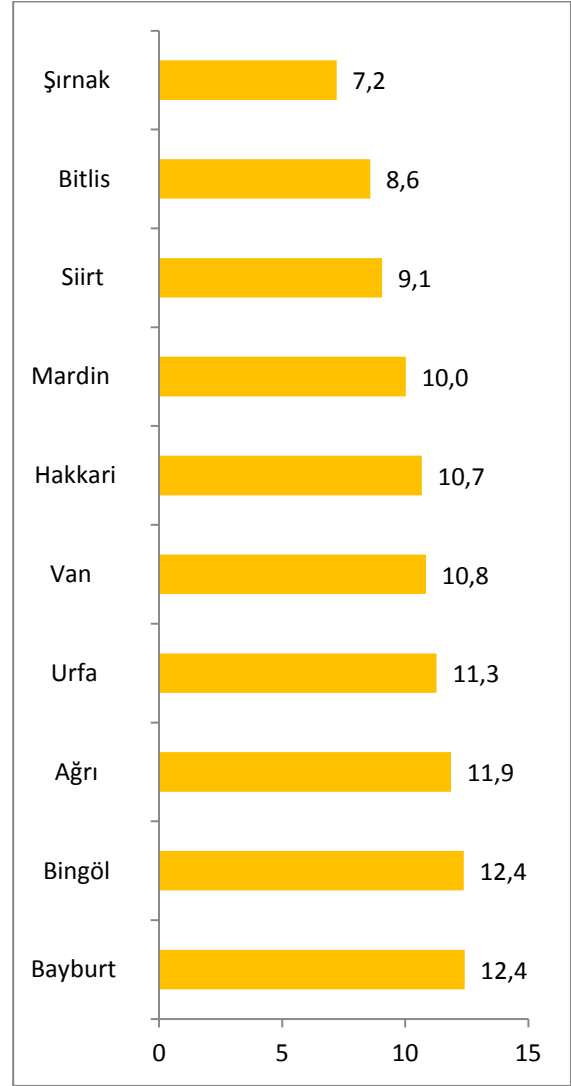
Şekil 21. Kadın Çalışan Sayısında Geçen Yıla Göre En Fazla Değişim Gösteren İlk 15 İl



Şekil 22. Kadın İstihdamı En Yüksek Olan İlk 10 İl



Şekil 23. Kadın İstihdamı En Düşük 10 İl



Kaynak: Sosyal Güvenlik Kurumu (SGK), TEPAV

Ağustos 2012-2013 döneminde İŞKUR'dan işsizlik ödeneği alan sayısında bin 434 artış gözlenmiştir. Bazı illerde ödenek alanların sayısı artarken bazılarında azalmıştır. Ödenek alan kişi sayısı bin 681 ile en çok İstanbul'da artarken Gaziantep'tekilerin sayısında 148, Antalya'dakilerin de ise 98 kişi artış olmuştur.

### İlk 15 İl İşsizlik Ödeneği Alan Kişi Sayısı (Ağustos; 2013 - 2012)

Tablo 21. İşsizlik Ödeneği Alan Kişi Sayısı En Fazla Artış Gösteren İlk 15 İl

İller	Ödeme Yapılan Kişi Sayısındaki Fark (Ağustos 2013 - 2012)
İstanbul	681
Gaziantep	148
Antalya	98
Çanakkale	87
Çankırı	83
Ankara	78
İzmir	78
Kahramanmaraş	68
Kütahya	68
Kocaeli	65
Mersin	62
Malatya	61
Elazığ	43
Balıkesir	42
Konya	42
<b>Tüm iller</b>	<b>1.434</b>

Kaynak: Türkiye İş Kurumu (İŞKUR), TEPAV

Şekil 24. İşsizlik Ödeneği Alan Kişi Sayısında En Fazla Değişim Gösteren İlk 15 İl

