

13 04 2014

Sayı 25

**tepav**

İstihdam İzleme Bülteni

## Genel Değerlendirme – Aralık 2013

2009-2012 yılları arasında olduğu gibi 2013 yılında da Türkiye ekonomisi ciddi oranda istihdam yaratmaya devam etmektedir. 2012-2013 yılları arasında 496 bin kişiye daha istihdam yaratılmıştır. TÜİK'in yıl sonu verilerine göre sektörel istihdam artış oranları tarımda yüzde -1.34, sanayide 4.31, inşaatla 4.27, hizmetler sektöründe ise yüzde 4.12 olarak gerçekleşmiştir. 2013 yılında yüzde 4 olarak gerçekleşen büyüme oranının sektörel istihdama benzer oranlarda yansıdığını ve Türkiye ekonomisinin istihdam yaratma kapasitesini 2013 yılında da büyük ölçüde koruduğu görülmektedir. İnşaat sektöründeki istihdam artışı dikkat çekerken, ekonomik yavaşlamadan en hızlı etkilenecek sektörlerden olması bakımından 2014'e ilişkin daha düşük büyüme beklentileri nedeniyle bu sektörde istihdam artışının seyri yavaşlayabilir.

Ekonominin 2013'te iş yaratma kapasitesinin korunduğunun göstergelerinden biri de açık pozisyonların kayıtlı işsizlere oranıdır. 2012-2013 arasında dalgalı bir seyir izlemesine rağmen, İŞKUR'un yayımladığı açık pozisyonlar, kayıtlı işsizlere göre daha fazla artış göstermiş ve 2012'deki her yüz işsize önerilebilecek 5 açık iş pozisyon, 2013'de 6'ya yükselmiştir. Türkiye genelinde istihdamın oransal olarak en fazla arttığı il %10.9 artış ile Yalova olurken, kişi sayısı bakımından 191.7 bin kişilik istihdam artışı ile İstanbul istihdamın en fazla arttığı il olarak kaydedilmiştir.

Kadınların işgücüne katılım oranları ve istihdamı 2013 yılında da artmaya devam etmiştir. 2012-2013 arasında 299 bin yeni kadın tarım dışı sektörlerde istihdam edilmiştir. Yeni kadın istihdamının dörtte biri sanayide gerçekleşirken büyük oranı hizmetler sektöründe gerçekleşmiştir. Ancak maalesef kadın işsizlik oranı, toplam işsizlik oranı olan yüzde 10'un üzerinde, yüzde 11.9 olarak gerçekleşmiştir. Kadınlarda kayıt dışılık oranı 2012'deki yüzde 51.7 seviyesinden yüzde 49'a düşmüştür. SGK tarafından açıklanan sigortalı çalışanlar verilerine göre ise, son 1 yılda istihdam edilen her 100 kişiden 38'ini kadınlar oluşturmuştur ve kadın istihdamının en fazla arttığı sektör yüzde 107.3 artış ile hizmetler sektörü altında ev içi çalışan faaliyetleri olarak gerçekleşmiştir.

2013'te Bingöl, yüzde 19.9 ile oransal olarak kadın istihdamının en fazla artış kaydettiği ildir. Çalışan kadın sayısındaki artış miktarına bakıldığında ise 77.6 bin çalışan kadın artışı ile İstanbul en üst sırada yer almıştır. 2013'te kadın istihdamının en yüksek olduğu il %32.6 ile Edirne olarak kaydedilmiştir.

2013'te Türkiye genelindeki iş yeri sayısı yüzde 4.8 artarak 1 milyon 611'e ulaşmıştır. İş yeri sayısının en fazla arttığı sektör ise perakende ticaret sektörü olarak gerçekleşmiştir. Diğer taraftan son bir yılda esnaf sayısı 78 bin azalmıştır. Esnaf sayısı bölgedeki olumlu politik gelişmelerin etkisiyle en fazla Batman, Urfa, Bayburt, Osmaniye, Gaziantep gibi doğu illerinde artış kaydetmiş ancak ülkenin genelinde azalma göstermiştir. İşsizlik ödeneğine başvuranlar ve işsizlik ödeneği alan iş gücü bakımından İstanbul 2013'te ilk sırayı almıştır. Türkiye genelinde 2013'te işsizlik ödeneğine başvuran kişi sayısı 10.5 bin artmış, işsizlik ödeneği alanların sayısı ise 2.3 bin artış göstermiştir.

### 1-Temel İstihdam Göstergeleri

#### 1.1-İstihdam, Katılım, İşsizlik...

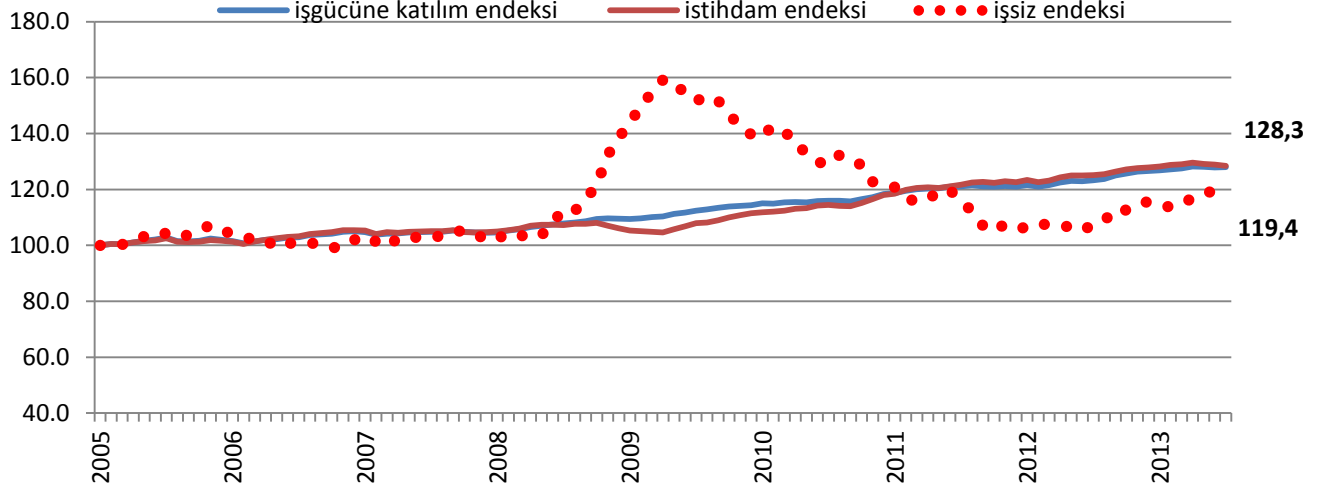
Aralık 2012-2013 döneminde mevsim etkilerinden arındırılmış verilere göre iş gücü piyasasına 515 bin kişi daha girmiştir. Böylece işgücü sayısı 28 milyon 71bine, işgücüne katılım oranı da 0,1 puan artışla yüzde 50,1'e çıkmıştır. Buna paralel olarak geçen yıl, 496 bin kişiye daha istihdam yaratılmıştır. İşsizliğin ise 19bin kişilik bir artış gösterdiği, Aralık 2012'de yüzde 10,1 olan işsizlik oranının Haziran ayında yüzde 8,8'lere düşmesine rağmen yıl sonunda tekrar yüzde 10'a çıktığı görülmüştür.

Tablo 1. İşgücü Durumu (Bin Kişi / Mevsim etkilerinden arındırılmış)

	İşgücü	İstihdam	İşsiz	İşgücüne katılım oranı (%)	İstihdam oranı (%)	İşsizlik Oranı (%)
Ara.12	27.556	24.766	2.790	50,0	44,9	10,1
Oca.13	27.323	24.433	2.890	49,5	44,3	10,6
Şub.13	27.430	24.546	2.884	49,6	44,4	10,5
Mar.13	27.776	24.974	2.801	50,2	45,1	10,1
Nis.13	28.332	25.691	2.641	51,1	46,4	9,3
May.13	28.657	26.130	2.526	51,6	47,1	8,8
Haz.13	28.844	26.319	2.525	51,9	47,4	8,8
Tem.13	28.785	26.099	2.686	51,7	46,9	9,3
Ağu.13	28766	25960	2806	51,6	46,6	9,8
Eyl.13	28639	25808	2831	51,3	46,3	9,9
Eki.13	28 391	25 648	2 743	50,8	45,9	9,7
Kas.13	28 227	25 443	2 784	50,5	45,5	9,9
Ara.13	28 071	25 262	2 809	50,1	45,1	10,0
Aralık 2013-2012 Fark	515	496	19			

Kaynak: TÜİK Hanehalkı İşgücü Anketi

Şekil 1: Temel Göstergeler (Ocak 2005=100)



Kaynak: TÜİK Hanehalkı İşgücü Anketi

Türkiye İstatistik Kurumu'nca yayımlanan eksik istihdam verisi, istihdam ve işsizliğe ilişkin eğilimleri anlamayı yardım eden bir kategoridir. İki alt başlığı olan eksik istihdamdan, "zamana bağlı eksik istihdam", referans haftasında istihdamda olan, esas işinde ve diğer işinde /işlerinde toplam olarak 40 saatten daha az süre çalışmış olup, daha fazla süre çalışmak istediğini belirten ve mümkün olduğu takdirde daha fazla çalışmaya başlayabilecek olan kişileri kapsamaktadır.

"Yetersiz istihdam" ise zamana bağlı eksik istihdam kapsamında yer almamak koşuluyla, referans haftasında istihdamda olan, son 4 hafta içinde mevcut işini değiştirmek için veya mevcut işine ek olarak bir iş aramış olan ve böyle bir iş bulduğu takdirde hafta içinde çalışmaya başlayabilecek olan kişileri kapsamaktadır.

Mevsimsel etkilerinden arındırıldığında eksik istihdam edilen kişilerin sayısının Aralık 2012'de 1 milyon 5 bin iken Aralık 2013'te 982 bine indiği ve eksik istihdam edilenlerin iş gücüne oranı yüzde 3,5 seviyesinde düştüğü görülmüştür.

Öte yandan, kayıtlı işsiz sayısına önerebilecek açık iş pozisyonu dalgalı seyretmesine rağmen yıllar itibari ile artma eğilimindedir. Mevsim etkilerinden arındırılmış, İŞKUR'a kayıtlı işsiz sayısı Aralık 2012-2013 döneminde 2,3 milyondan 2,6 milyona çıkmış görünürken, açık iş pozisyonu da 112 binden 126 bine yükselmiştir. Bu, her 100 işsize önerilebilecek 5 açık iş pozisyonunda 6 iş pozisyonuna çıkış anlamına gelmektedir.

Açık pozisyonların kayıtlı işsizlere oranı ise Temmuz 2013'te en yüksek seviyesine ulaşmıştır, ancak sonrasında düşüşe geçen endeks kasım ayında tekrar yükselişe geçmiş ve toparlanmaya başlamıştır.

Şekil 2: Açık Pozisyonların Kayıtlı İşsizlere Oranı (2008=100)\*



Kaynak: İŞKUR İstatistikleri

\*Mevsimsellikten arındırılmış seriler

## Sektörel Büyüme ve İstihdam

### 1.2.Kadın İstihdamı

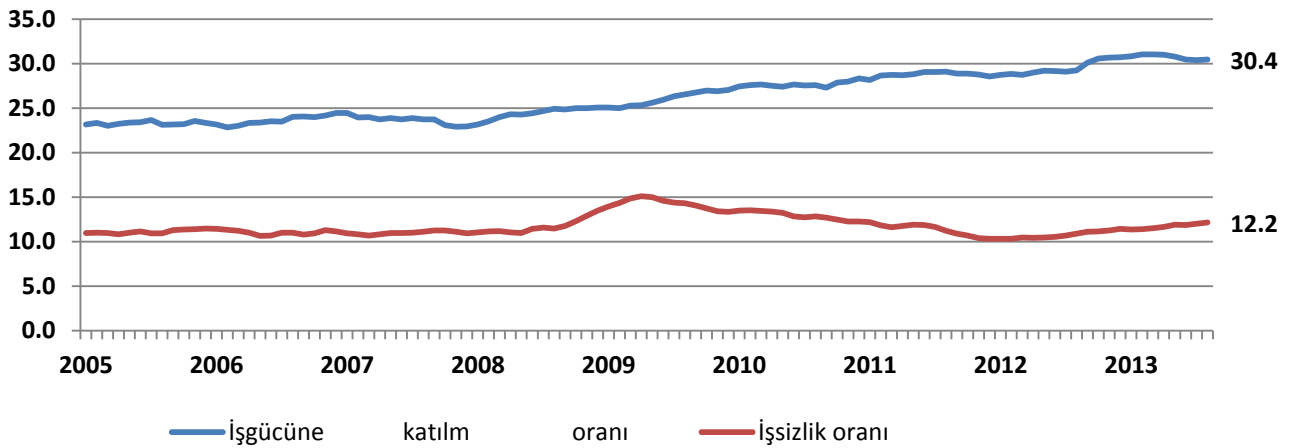
Aralık 2013 verileri, kadın istihdamında son yıllarda gözlenen artma eğiliminin sürdüğüne işaret etmektedir. Tarım dışı istihdama bakıldığında, Aralık 2013'te 4 milyon 998 bine ulaşan tarım dışı kadın istihdamına 12 ayda 299 bin kadın çalışan katılmıştır. Aralık 2009'da 3 milyon 577 bin olan tarım dışı kadın istihdamı, Aralık 2013'te 5 milyona ulaşarak 4 yılda yüzde 40'a yakın artış göstermiştir.

Tablo 2. Kadın İstihdamındaki Değişim

Kadın İstihdamında Artış (Bin kişi)	Toplam kadın	Tarım dışı	%
Aralık 2009	5.938	3.577	60,24%
Aralık 2010	6.382	3.787	59,34%
Aralık 2011	6.760	4.208	62,25%
Aralık 2012	7.299	4.699	64,38%
Aralık 2013	7.484	4.998	66,78%
Aralık 2013-2012 Fark	185	299	

Kaynak: TÜİK Hanehalkı İşgücü Anketi

Şekil 3: Kadınların İş Gücüne Katılımı ve İşsizlik Oranları (%)\*



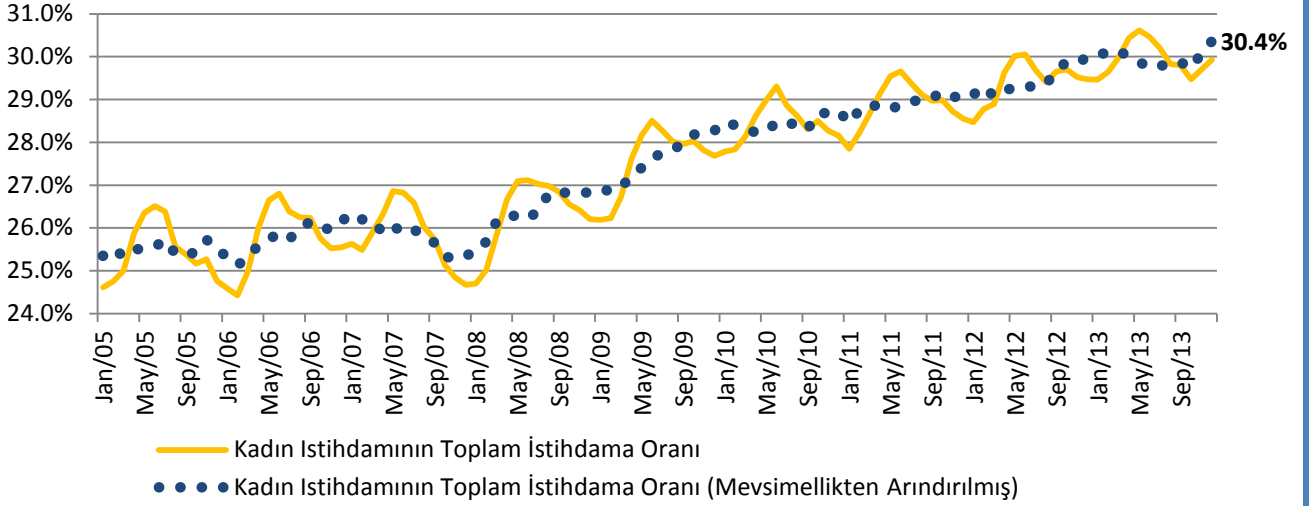
Kaynak: TÜİK İşgücü Hanehalkı İstatistikleri

\*Mevsimsellikten arındırılmış seriler

Aralık 2012-2013 döneminde 299 bin artan tarım dışı kadın istihdamının dörtte biri sanayide sağlanmış ama asıl kadına iş yaratan hizmetler sektörü olmuştur.

Mevsimsellikten arındırılmış veriler, kadınların son yıllarda artan işgücüne katılımları ile 15 yaş üstü kadınların işgücüne katılım oranlarının Mart 2013 itibari ile yüzde 30'u geçtiğine işaret etmektedir. Artan kadın işgücü arzına istihdam imkânlarının yeterince cevap vermemesi kadın işsizliğinin de yüzde 11,9 ile genel ortalamanın 2 puan üstünde seyrettiğini göstermektedir.

Şekil 4: Kadın İstihdamının Toplam İstihdama Oranı



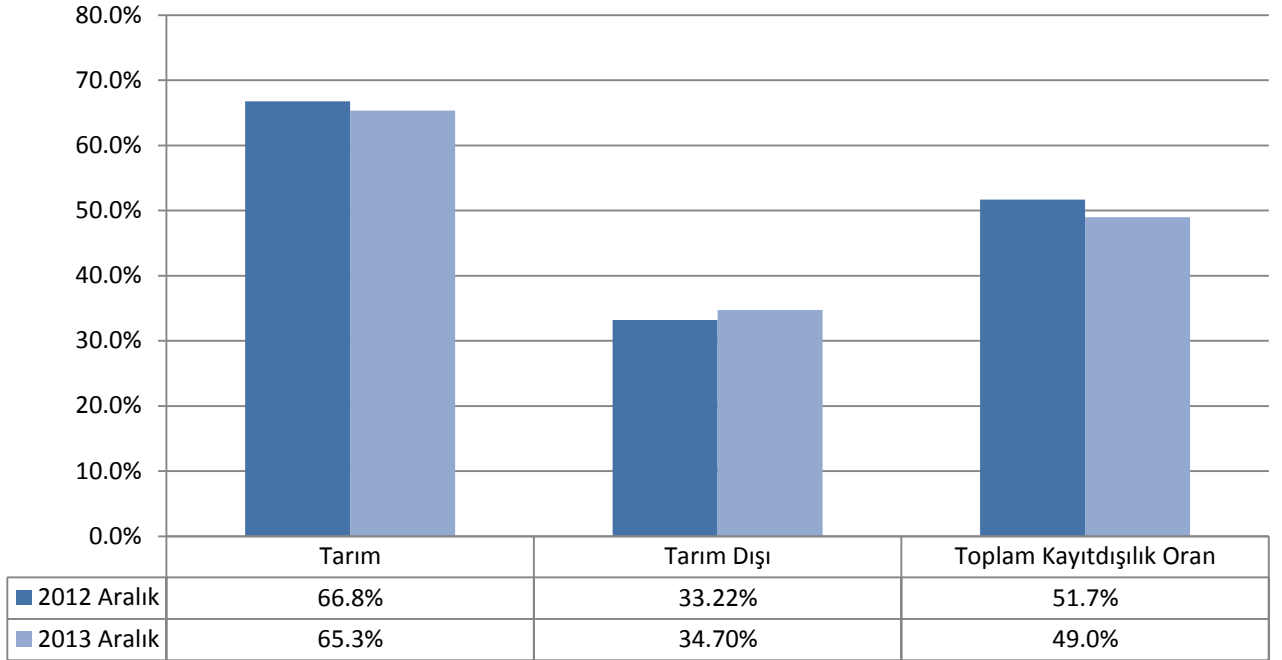
Kaynak: TÜİK, TEPAV

Kayıt dışı istihdamda kadınların oranı Aralık 2012'de yüzde40 iken 2013 yılında yüzde 42,2ye çıkmıştır. Aralık 2012-2013 döneminde kayıt dışı istihdam 585 bin azalırken bunun 106 bini kayıt dışı çalışan kadın sayısındaki azalma ile ilgilidir. Kayıt dışında ağırlık yüzde 65 oranında tarım sektöründedir. Tarım dışında ise kayıt dışı çalışan kadın sayısı3,6 milyonu aşan toplam tarım dışı kayıt dışı çalışanların yüzde 35'ini oluşturmaktadır. Başka bir ifadeyle, tarım dışında çalışan her 100 kayıt dışı çalışanın 35'ini kadınlar oluşturmaktadır.

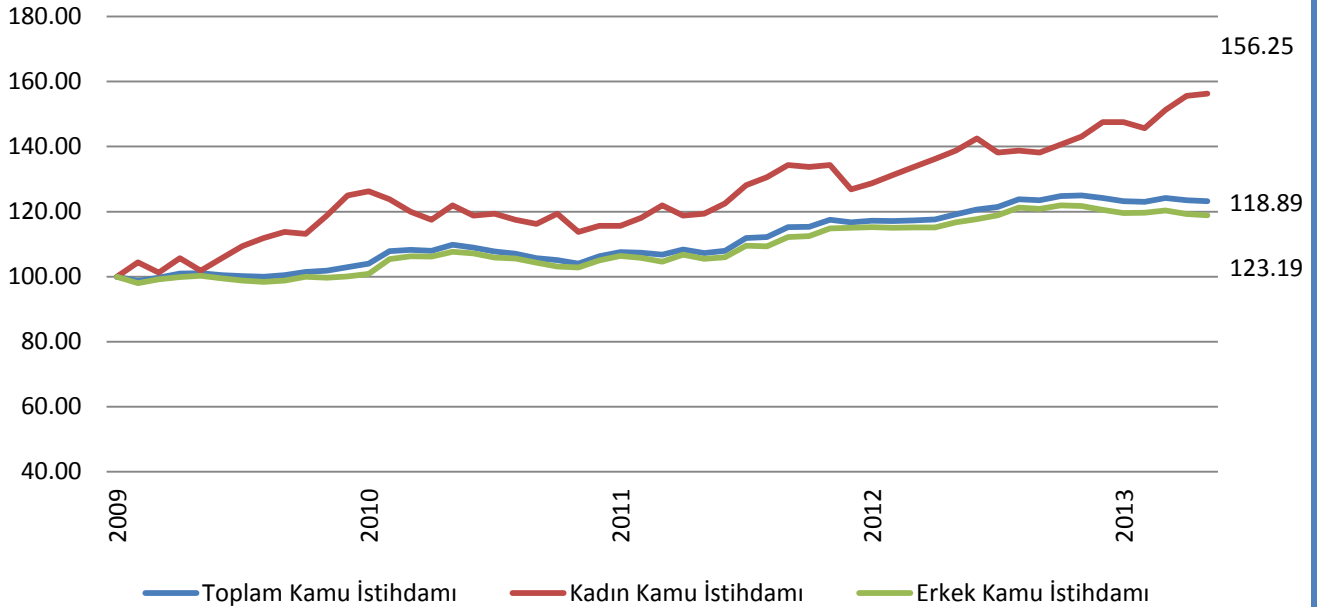
Kadın istihdamında kayıt dışılık oranının Aralık 2013'te 12 ay öncesine göre 2 puan azalarak yüzde 49'a gerilediği gözlenmektedir. Tarımdaki kadın istihdamında kayıt dışı oranı bir önceki yıla göre fazla değişim göstermemiş ve yüzde 65 olmuştur.



Şekil 5: Kadınların Kayıt Dışı İstihdam Oranları (%)



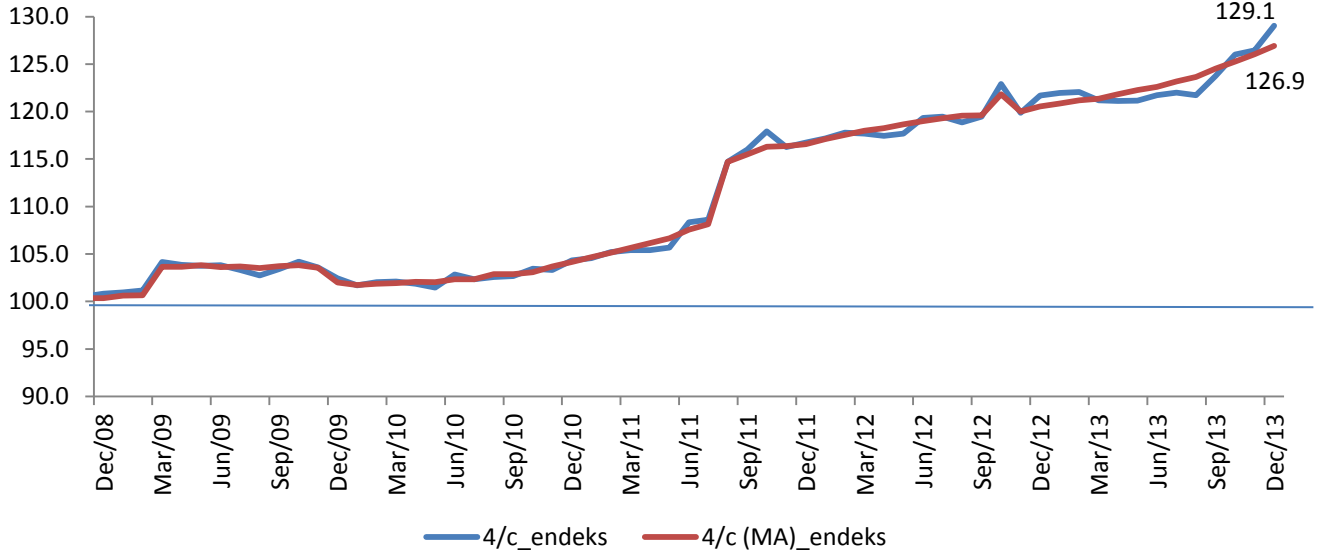
Şekil 6: Aylık Kamu İstihdam Endeksi (Ocak 2009=100)\*



Kaynak: TÜİK, TEPAV

\*Mevsimsellikten arındırılmış seriler

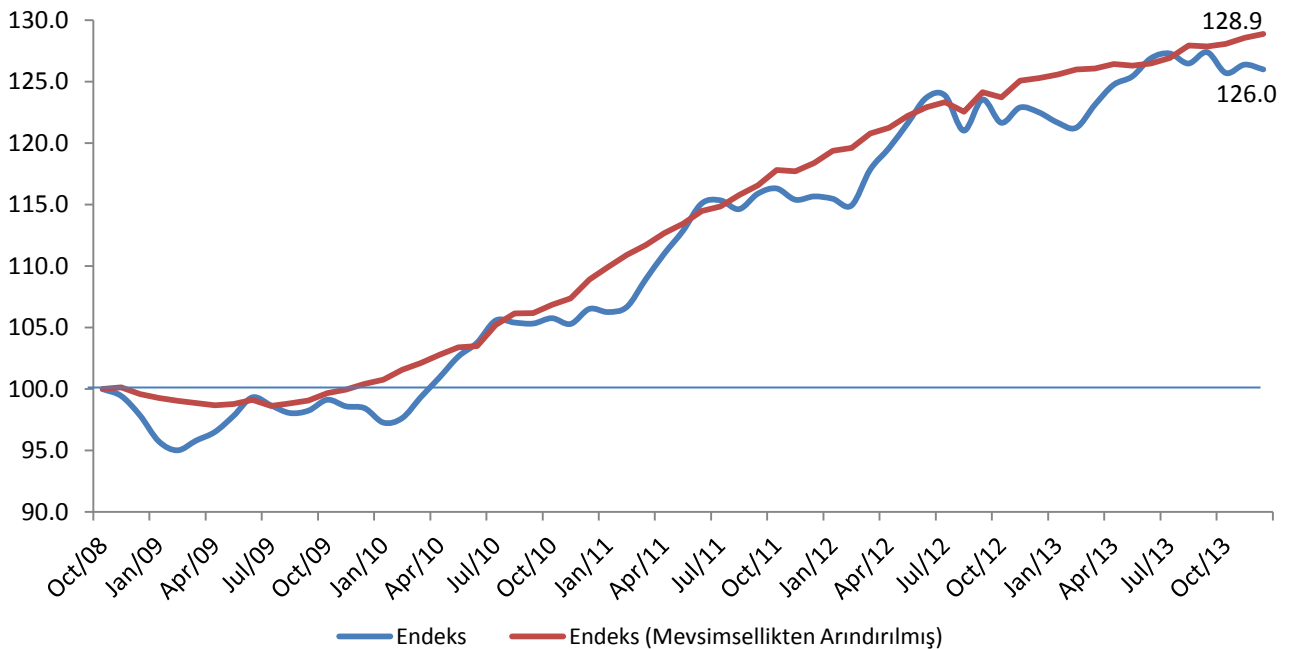
Şekil 7: Aylara Göre Kamu Çalışanı (4/c) Sayısı (Ekim 2008=100)



Kaynak: Sosyal Güvenlik Kurumu (SGK), TEPAV

\*MA: Mevsimsellikten arındırılmış

Şekil 8: Aylara Göre Toplam Sigortalı Çalışan Sayısı (Aralık 2013) (Ekim 2008=100)



Kaynak: Sosyal Güvenlik Kurumu (SGK), TEPAV

\*MA: Mevsimsellikten arındırılmış

Ekim 2008'de 100 olan toplam sigortalı çalışan sayısı Aralık 2013 itibari ile 126 olmuştur. Mevsimsellikten arındırılmış seride ise Aralık 2013'teki değer 128,9 olmuştur. Mevsimsel etkiler arındırıldığında istihdamın daha yüksek seviyede olduğu görülmektedir.

### Ev İşlerinde Çalışanların Sayısı Yüzde 92 Arttı

Türkiye genelinde sigortalı ücretli istihdamı geçen yıl 544 bin kişi, yani yüzde 4,6 artmıştır. Mevsimsellikten arındırılmış seride ise aralık ayında sigortalı ücretli istihdamı 34 bin kişi artmıştır. Sigortalı ücretli istihdamı en çok artan sektörlerin başında yaklaşık 77 bin istihdam artışı ile bina ve çevre düzenleme faaliyetleri, 57 bin istihdam artışı ile perakende ticaret ve 38 bin istihdam artışı ile yiyecek ve içecek hizmeti faaliyetleri sektörleri gelmektedir. Oransal artışta ise yüzde 92,5 artış ile ev içi çalışanların faaliyetleri sektörü ilk sırada yer almaktadır. Bu sektörü yüzde 51,2 ile telekomünikasyon ve yüzde 50,7 ile de gayrimenkul faaliyetleri sektörleri izlemektedir.

**Tablo 3. Sigortalı Ücretli (4/a) Çalışan Sayısı En Fazla Artan 10 Sektör (Aralık; 2013 – 2012)**

Sektör	Yıllık artış	Aylık artış*
Bina ve Çevre Düzenleme Faaliyetleri	76.888	7.336
Perakende Ticaret	57.330	4.115
Yiyecek ve içecek Hizmeti Faaliyetleri	38.139	3.984
Büro Yönetimi ve Desteği Faaliyetleri	36.910	3.912
Toptan Ticaret	35.065	7.637
Bina İnşaatı	26.284	60
Kara ve Boru Hattı Taşımacılığı	23.242	2.405
Giyim Eşyaları İmalatı	22.385	1.949
Bina Dışı Yapıların İnşaatı	19.267	-7.775
Fabrikasyon Metal Ürünleri İmalatı	18.235	2.254
<b>Tüm Sektörler</b>	<b>544.493</b>	<b>34.308</b>

\* Mevsimsellikten arındırılmış seri

**Şekil 9. Sigortalı Ücretli (4/a) Çalışan Sayısı En Fazla Değişen 10 Sektör (Aralık; 2013 – 2012)**



**Kaynak: Sosyal Güvenlik Kurumu (SGK), TEPAV**

Aralık 2013'e ilişkin detaylı bilgi ve veriler Excel dokümanında mevcuttur.

### Veterinerlik Hizmetlerinde Çalışanlar Yüzde 29 Azaldı

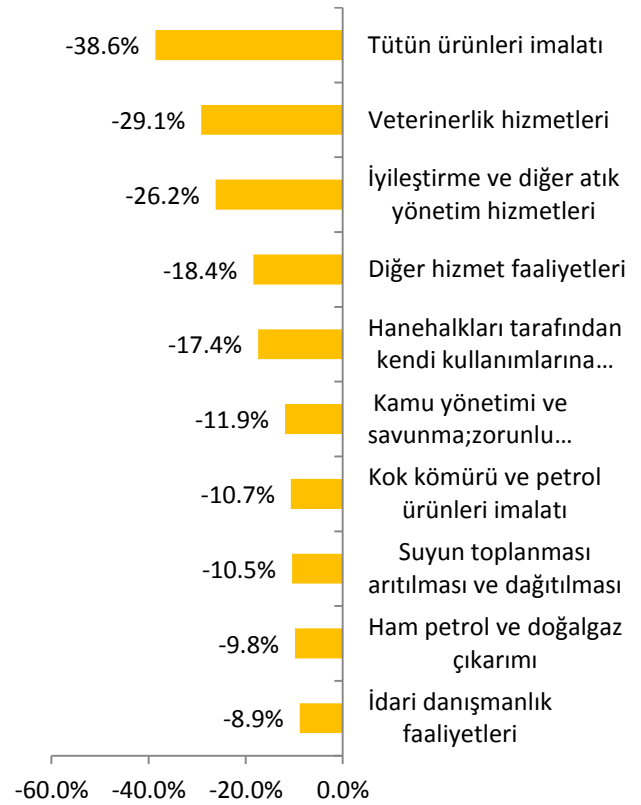
Sigortalı ücretli istihdamı en çok azalan sektörler incelediğinde diğer hizmet faaliyetleri sektöründe 58 bin kişilik istihdam azalışı gözlenmiştir. Bu sektörü 22 bin istihdam azalışı ile idari danışmanlık faaliyetleri, 8 bin istihdam azalışı ile insan sağlığı hizmetleri sektörleri izlemiştir. Oransal olarak istihdamı en çok azalan sektörlerin başında ise yüzde 38,6 ile tütün ürünleri imalatı sektörü gelmektedir. Veterinerlik hizmetleri sektöründeki istihdam azalışı yüzde 29,1 olurken, iyileştirme ve diğer atık yönetim hizmetleri sektöründeki istihdam azalışı yüzde 26,2 olmuştur.

Tablo 4. Sigortalı Ücretli (4/a) Çalışan Sayısı En Fazla Azalan 10 Sektör (Aralık; 2013 – 2012)

Sektör	Yıllık artış	Aylık artış*
Diğer Hizmet Faaliyetleri	-57.876	-5.026
İdari Danışmanlık Faaliyetleri	-22.408	2.066
İnsan Sağlığı Hizmetleri	-7.923	1.081
Makine ve Ekipman Kurulumu ve Onarımı	-6.321	448
Ana Metal Sanayi	-4.953	-4
Kimyasal Ürünlerin İmalatı	-4.493	-570
Bilgi Hizmet Faaliyetleri	-3.139	29
Ormanlık ve Tomrukçuluk	-2.810	-107
Veterinerlik Hizmetleri	-2.561	-452
Kömür ve Linyit Çıkartılması	-2.243	-4.924
<b>Tüm Sektörler</b>	<b>544.493</b>	<b>34.308</b>

\* Mevsimsellikten arındırılmış seri

Şekil 10. Sigortalı Ücretli (4/a) Çalışan Sayısı En Fazla Değişen 10 Sektör (Aralık; 2013 – 2012)



Kaynak: Sosyal Güvenlik Kurumu (SGK), TEPAV

Aralık 2013'e ilişkin detaylı bilgi ve veriler Excel dokümanında mevcuttur.

### İmalat Sanayideki İstihdam Artışı, Genel İstihdam Artışının Altında Kaldı

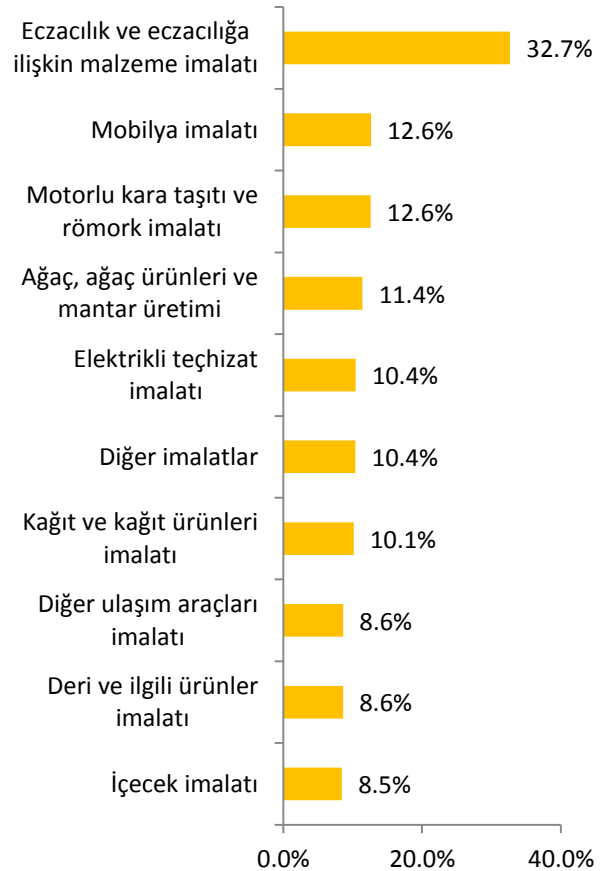
İmalat sanayide istihdam edilen sigortalı ücretliler geçen yıl 144 bin kişi, yani yüzde 4,3 artmıştır. Bu orana göre imalat sanayide istihdam artışı genel istihdam artışının altında kalmıştır. Mevsimsellikten arındırılmış seride ise aralık ayında sigortalı ücretli istihdamı imalat sanayide yaklaşık 13 bin kişi artmıştır. İmalat sanayinin alt sektörlerinde son 1 yılda giyim eşyaları imalatındaki istihdam artışı 22 bin olmuştur. Bu sektörü 18 bin artışlar ile fabrikasyon metal ürünleri imalatı ve mobilya imalatı sektörleri izlemiştir. Oransal artışta da ilk sırada yüzde 32,7 ile eczacılık ve eczacılığa ilişkin malzeme imalatı yer almaktadır.

**Tablo 5. İmalat Sanayide Sigortalı Ücretli (4/a) Çalışan Sayısı En Fazla Artan 10 Sektör (Aralık; 2013 – 2012)**

Sektör	Yıllık artış	Aylık artış*
Giyim Eşyaları İmalatı	22.385	1.949
Fabrikasyon Metal Ürünleri İmalatı	18.235	2.254
Mobilya İmalatı	17.667	1.173
Motorlu Kara Taşıtı ve Römork İmalatı	15.736	1.262
Kauçuk ve Plastik Ürünlerin İmalatı	12.984	1.603
Tekstil Ürünleri İmalatı	11.144	754
Elektrikli Teçhizat İmalatı	10.311	1.566
Gıda Ürünleri İmalatı	9.103	1.413
Makine ve Ekipman İmalatı	8.337	608
Metalik Olmayan Ürünler İmalatı	7.993	1.148
<b>Tüm İmalat Sanayi</b>	<b>144.493</b>	<b>12.549</b>

\* Mevsimsellikten arındırılmış seri

**Şekil 11. İmalat Sanayide Sigortalı Ücretli (4/a) Çalışan Sayısı En Fazla Değişen 10 Sektör (Aralık; 2013 – 2012)**



**Kaynak: Sosyal Güvenlik Kurumu (SGK), TEPAV**

Aralık 2013'e ilişkin detaylı bilgi ve veriler Excel dokümanında mevcuttur.

### İstihdam Edilen Her 100 Kişiden 38'ini Kadınlar Oluşturdu

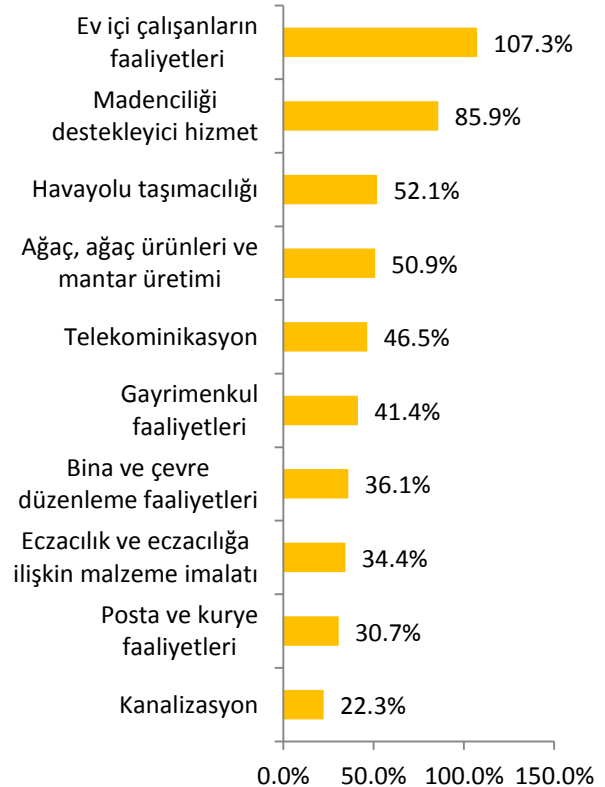
Sigortalı ücretli kadın çalışan sayısı 2013'te 205 bin artmıştır. Oransal olarak artış yüzde 6,9 olmuştur. Aralık ayındaki artış ise 20 bin olmuştur. Kadın istihdam artışı genel istihdam artışının üzerinde değer almıştır. Mevcut olarak istihdam edilen her 100 çalışandan 26'sını kadınlar oluştururken, geçen yıl istihdam edilen her 100 kişiden 38'ini kadınlar oluşturmaktadır. Kadın istihdamını en fazla artan sektörlerin başında 31 bin ile bina ve çevre düzenleme faaliyetleri, 29 bin ile perakende ticaret ve 19 bin ile büro yönetimi ve desteği faaliyetleri yer almaktadır. Anılan dönemde oransal olarak kadın istihdamını en fazla artıran sektörlerin başında ise yüzde 107,3 ile ev içi çalışanların faaliyetleri gelmektedir.

**Tablo 6. Sigortalı Ücretli (4/a) Kadın Çalışan Sayısı En Fazla Artan 10 Sektör (Aralık; 2013 – 2012)**

Sektör	Yıllık artış	Aylık artış*
Bina ve Çevre Düzenleme Faaliyetleri	31.045	2.726
Perakende Ticaret	29.102	3.298
Büro Yönetimi ve Desteği Faaliyetleri	18.716	1.094
Giyim Eşyaları İmalatı	16.842	696
Yiyecek ve İçecek Hizmeti Faaliyetleri	16.139	1.340
Eğitim	13.475	1.494
Toptan Ticaret	11.446	1.592
Ev İçi Çalışanların Faaliyetleri	8.903	733
Konaklama	7.282	797
Gıda Ürünleri İmalatı	6.314	672
<b>Tüm Sektörler (Kadın)</b>	<b>205.125</b>	<b>19.843</b>

\* Mevsimsellikten arındırılmış seri

**Şekil 12. Sigortalı Ücretli (4/a) Kadın Çalışan Sayısı En Fazla Değişen 10 Sektör (Aralık; 2013 – 2012)**



**Kaynak: Sosyal Güvenlik Kurumu (SGK), TEPAV**

Aralık 2013'e ilişkin detaylı bilgi ve veriler Excel dokümanında mevcuttur.

### İmalat Sanayide Kadın İstihdamı En Çok Giyim ve Gıda Sektörlerinde Arttı

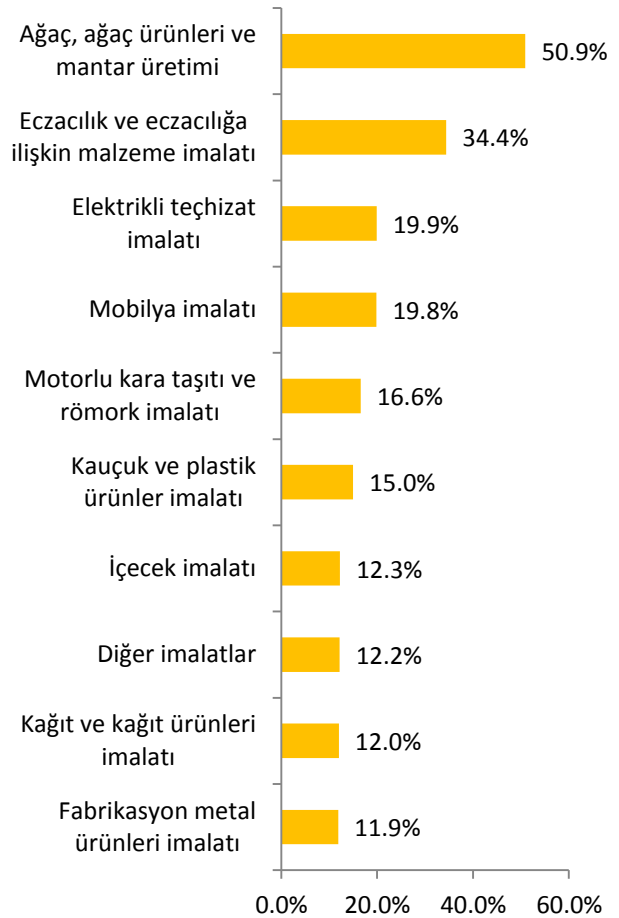
İmalat sanayide istihdam edilen sigortalı ücretli kadın çalışan geçen yıl 55 bin artmıştır. Artış oranı ise yüzde 7,5 olmuştur. Bu oran imalat sanayideki istihdam artışından daha yüksektir. 2013'te istihdam artışı ise yaklaşık 4 bin olmuştur. İmalat sanayide çalışanların yüzde 23'ünü kadınlar oluştururken, yeni sağlanan istihdamın yüzde 38'ini kadınlar oluşturmaktadır. İmalat sanayide kadın istihdamı en çok 17 bin kişi ile giyim eşyaları imalatı, 6 bin kişi ile de gıda ürünleri imalatında olmuştur. Ağaç, ağaç ürünleri ve mantar üretimi sektöründe kadın istihdamı yüzde 50,9 artmıştır.

**Tablo 7. İmalat Sanayide Sigortalı Ücretli (4/a) Kadın Çalışan Sayısı En Fazla Artan 10 Sektör (Aralık; 2013 – 2012)**

Sektör	Yıllık artış	Aylık artış*
Giyim Eşyaları İmalatı	16.842	696
Gıda Ürünleri İmalatı	6.314	672
Fabrikasyon Metal Ürünleri İmalatı	5.083	309
Kauçuk ve Plastik Ürünler İmalatı	4.539	464
Elektrikli Teçhizat İmalatı	3.892	265
Ağaç, Ağaç Ürünleri ve Mantar Ürünleri İmalatı	3.234	128
Tekstil Ürünleri İmalatı	3.076	184
Mobilya İmalatı	3.072	211
Motorlu Kara Taşıtı ve Römork İmalatı	2.712	214
Metalik Olmayan Ürünler İmalatı	1.915	181
<b>İmalat Sanayi (Kadın)</b>	<b>55.030</b>	<b>3.840</b>

\* Mevsimsellikten arındırılmış seri

**Şekil 13. İmalat Sanayide Sigortalı Ücretli (4/a) Kadın Çalışan Sayısı En Fazla Değişen 10 Sektör (Aralık; 2013 – 2012)**



**Kaynak: Sosyal Güvenlik Kurumu (SGK), TEPAV**

Aralık 2013'e ilişkin detaylı bilgi ve veriler Excel dokümanında mevcuttur.

### En Çok İşyeri Perakende Ticaret Sektöründe Açıldı

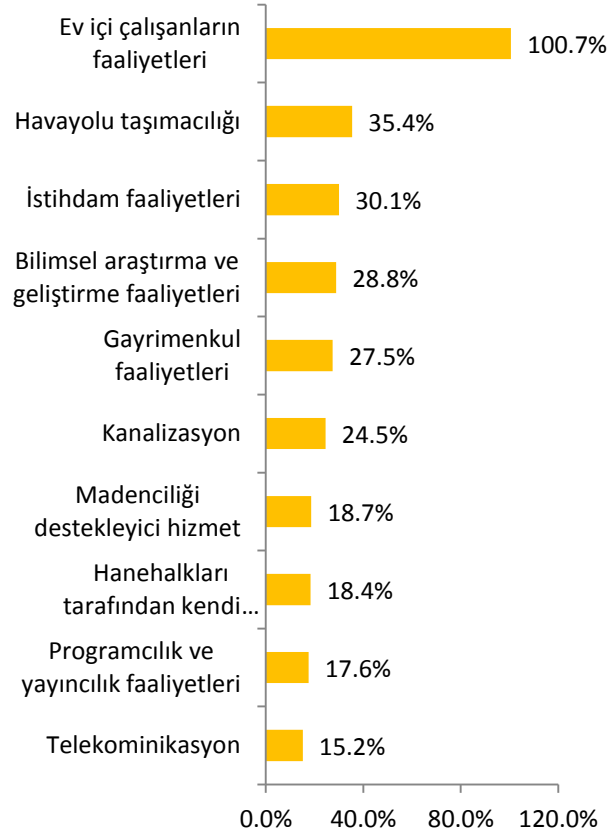
Aralık 2013 itibari ile Türkiye genelindeki işyeri sayısı 1 milyon 611'ine ulaşmıştır. İşyeri sayısı 1 yılda yüzde 4,8 yani 73 bin kadar artmıştır. Aralık ayındaki artış ise 6 binin üzerinde gerçekleşmiştir. İşyeri sayısı 13 bin artış ile en çok perakende ticaret sektöründe artmıştır. Bu sektörü 9 bin artış ile ev içi çalışanların faaliyetleri ve 6 binlik artışlar ile bina ve çevre düzenleme faaliyetleri ile yiyecek ve içecek faaliyetleri sektörleri izlemiştir. Ev içi çalışanların faaliyetlerinde işyeri sayısı 1 yılda yüzde 100,7 artmıştır. Havayolu taşımacılığında ise artış oranı yüzde 35,4 olmuştur.

**Tablo 8. İşyeri Sayısı (4/a) En Fazla Artan 10 Sektör (Aralık; 2013 – 2012)**

Sektör	Yıllık artış	Aylık artış*
Perakende Ticaret	13.015	-259
Ev İçi Çalışanların Faaliyetleri	9.067	582
Bina ve Çevre Düzenleme Faaliyetleri	6.187	854
Yiyecek ve İçecek Hizmeti Faaliyetleri	6.126	525
Toptan Ticaret	5.597	1.078
Kara ve Boru Hattı Taşımacılığı	5.220	532
Büro Yönetimi, Büro Desteği Faaliyetleri	4.486	640
Toptan ve Perakende Ticaret	3.554	410
Özel İnşaat Faaliyetleri	2.507	-72
Gayrimenkul Faaliyetleri	2.302	180
<b>Tüm Sektörler</b>	<b>73.286</b>	<b>6.285</b>

\* Mevsimsellikten arındırılmış seri

**Şekil 14. İşyeri Sayısı (4/a) En Fazla Değişen 10 Sektör (Aralık; 2013 – 2012)**



**Kaynak: Sosyal Güvenlik Kurumu (SGK), TEPAV**

Aralık 2013'e ilişkin detaylı bilgi ve veriler Excel dokümanında mevcuttur.



### 3- İl Bazlı Veriler

#### 2013'te Göre İstihdamını En Çok Artıran İl Yalova Oldu

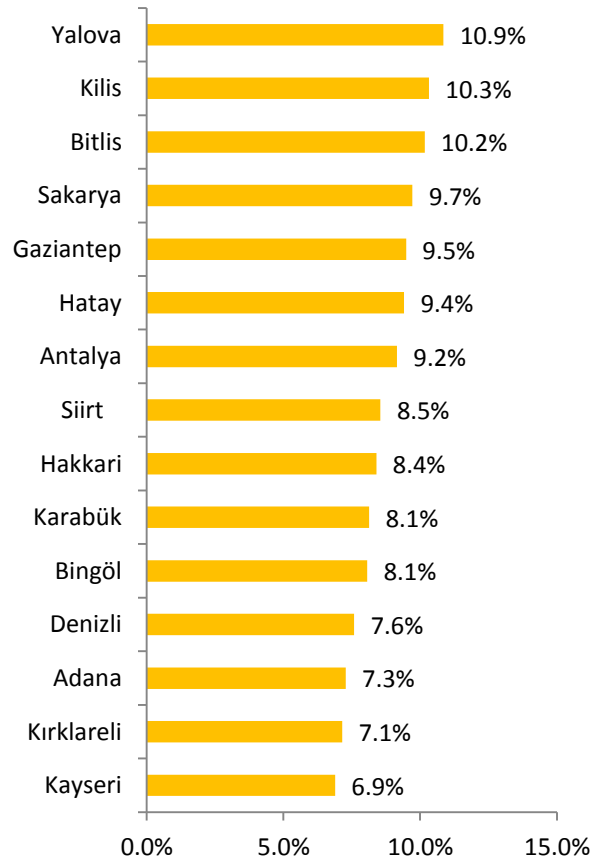
Türkiye genelinde istihdam edilen her 100 kişiden 35'i İstanbul'da istihdam edilmiştir. İstihdamını en çok artıran iller 192 bin ile İstanbul, 36 bin ile Antalya, 33 bin ile Ankara, 32 bin ile İzmir ve 26 bin ile Bursa olmuştur. Oransal artışlara bakıldığında Yalova'nın istihdamını yüzde 10,9 oranında artırdığı görülmektedir. Yalova'yı, yüzde 10,3 ile Kilis, yüzde 10,2 ile Bitlis izlemiştir. En fazla istihdam sağlayan iller arasında olan Sakarya, Gaziantep, Hatay, Antalya, Denizli, Adana ve Kayseri de oransal artışta ilk 15 il arasında yer almaktadır.

**Tablo 9. Sigortalı Ücretli (4/a) Çalışan Sayısı En Fazla Artan 15 İl (Aralık; 2013 – 2012)**

İller	Yıllık artış	Aylık artış*
İstanbul	191.744	14.417
Antalya	36.304	3.644
Ankara	32.770	-3.848
İzmir	31.770	4.202
Bursa	26.471	2.252
Kocaeli	23.116	1.552
Gaziantep	22.018	2.249
Adana	18.745	228
Konya	14.617	668
Sakarya	13.437	1.168
Kayseri	13.072	778
Denizli	12.623	1.054
Hatay	12.300	1.397
Manisa	11.931	1.336
Tekirdağ	11.155	1.035
Tüm İller	544.493	34.308

\* Mevsimsellikten arındırılmış seri

**Şekil 15. Sigortalı Ücretli (4/a) Çalışan Sayısı En Fazla Değişen 15 İl (Aralık; 2013 – 2012)**



**Kaynak: Sosyal Güvenlik Kurumu (SGK), TEPAV**

Aralık 2013'e ilişkin detaylı bilgi ve veriler Excel dokümanında mevcuttur.

### Esnaf Sayısı En Çok Urfa ve Batman'da Arttı

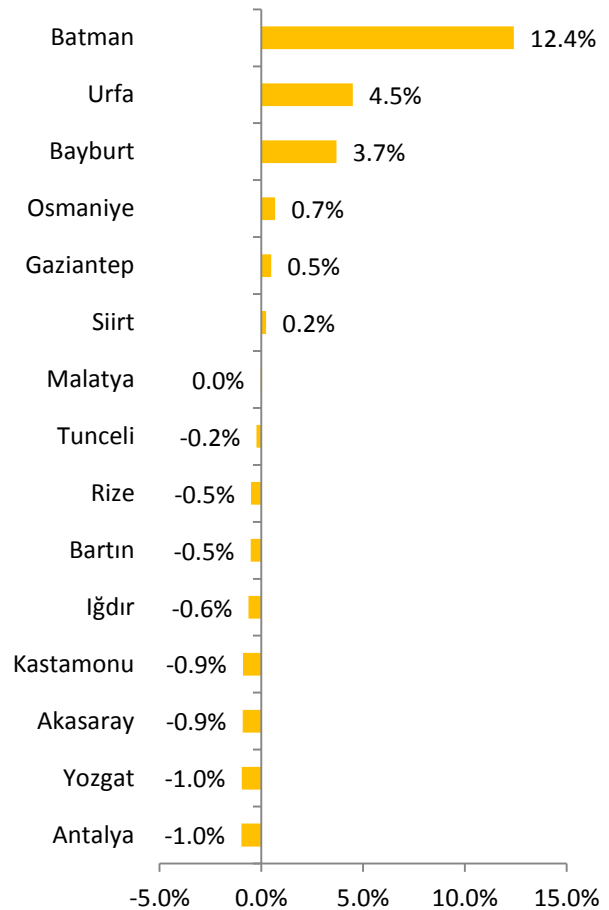
Türkiye genelinde 2013'te esnaf sayısı 78 bin, Aralık ayında da 12 bin azalmıştır. 75 ilde esnaf sayısı azalırken sadece 6 ilde esnaf sayısı artmıştır. Esnaf sayısı artan iller Urfa, Batman, Gaziantep, Osmaniye, Bayburt ve Siirt olarak sıralandı. Oransal olarak esnaf sayısı yüzde 12,4 ile en çok Batman'da artmıştır. Batman'ı yüzde 4,5 artış ile Urfa, yüzde 3,7 artış ile Bayburt takip etmektedir.

**Tablo 10. Esnaf Sayısı (4/b) En Fazla Değişen 15 İl (Aralık; 2013 – 2012)**

İller	Yıllık artış	Aylık artış*
Urfa	1.076	-189
Batman	570	-62
Gaziantep	184	-38
Osmaniye	65	-94
Bayburt	56	-8
Siirt	7	-52
Tunceli	-4	-5
Malatya	-6	-173
İğdır	-19	-11
Bartın	-21	-21
Gümüşhane	-35	-14
Rize	-38	-60
Sinop	-50	-1
Çankırı	-78	-52
Bingöl	-80	-72
Tüm İller	-78.042	-11.857

\* Mevsimsellikten arındırılmış seri

**Şekil 16. Esnaf Sayısı (4/b) En Fazla Değişen 15 İl (Aralık; 2013 – 2012)**



**Kaynak: Sosyal Güvenlik Kurumu (SGK), TEPAV**

Aralık 2013'e ilişkin detaylı bilgi ve veriler Excel dokümanında mevcuttur.

### 81 İlin Tamamında Çiftçi Sayısı Azalıyor

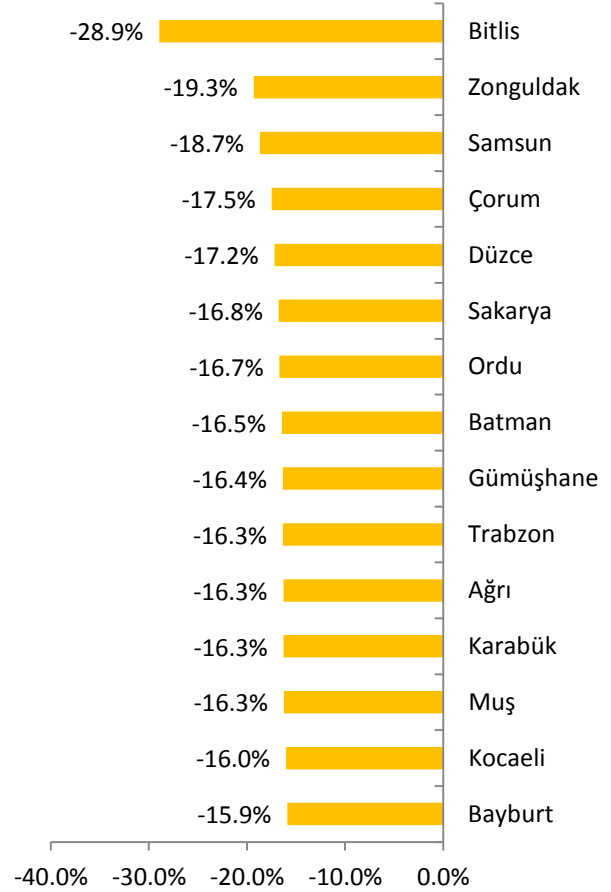
Kayıtlı çiftçi sayısı Türkiye genelinde Aralık 2013'te yaklaşık 5 bin, yılın tamamında da 128 bin azalmıştır. Çiftçi sayısındaki azalma yüzde 12,1 olmuştur. 81 ilin tamamında çiftçi sayısında azalma görülmüştür. Çiftçi sayısı en fazla Samsun, Konya, Manisa, Antalya, Hatay, Balıkesir ve Mersin'de azalmıştır. Çiftçi sayısındaki azalmanın en az olduğu il Hakkari olmuştur. Hakkari'yi Şırnak, Bartın, Tunceli, Bingöl ve Yalova takip etmiştir.

Tablo 11. Çiftçi Sayısı (4/b) En Fazla Değişen 15 İl (Aralık; 2013 – 2012)

İller	Yıllık azalış	Aylık azalış*
Samsun	-6.720	-74
Konya	-6.700	-257
Manisa	-5.615	-138
Antalya	-4.991	-321
Hatay	-4.182	-233
Balıkesir	-4.180	77
Mersin	-4.024	72
Bursa	-3.589	-92
Ordu	-3.191	-149
Urfa	-3.038	-274
Denizli	-2.857	-45
İzmir	-2.794	-22
Sakarya	-2.776	-171
Afyonkarahisar	-2.672	-237
Aydın	-2.587	-224
Tüm İller	-128.398	-4.680

\* Mevsimsellikten arındırılmış seri

Şekil 17. Çiftçi Sayısı (4/b) En Fazla Değişen 15 İl (Aralık; 2013 – 2012)



Kaynak: Sosyal Güvenlik Kurumu (SGK), TEPAV

Aralık 2013'e ilişkin detaylı bilgi ve veriler Excel dokümanında mevcuttur.

### Kamu Çalışanı Sayısı Artışında Bolu İlk Sırada Yer Aldı

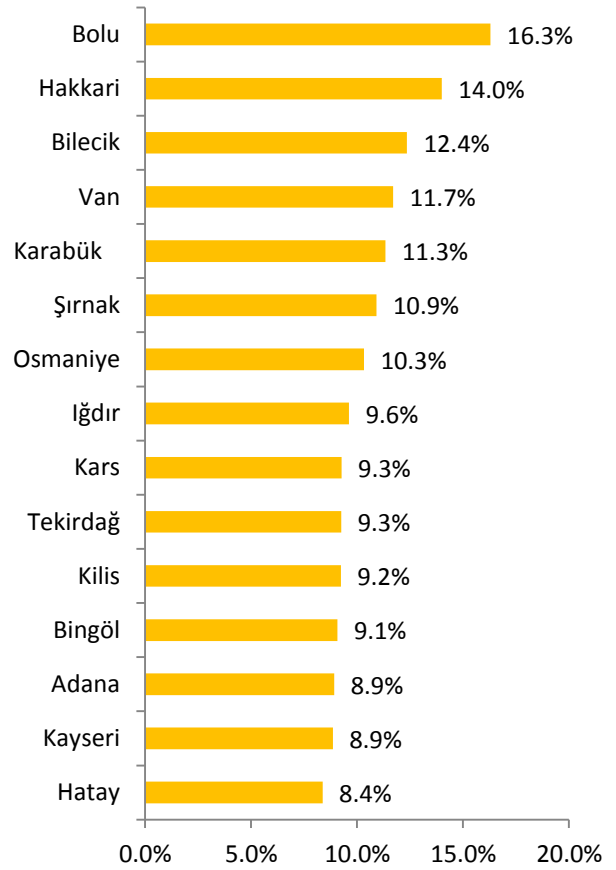
Kamu çalışanı sayısı 2013'te yüzde 6, yani 161 bin kişi artmıştır. Aralık ayındaki artış ise 24 binin üzerinde gerçekleşmiştir. Kamu çalışanı en fazla artan illerin başında 25 bin ile İstanbul yer almaktadır. İstanbul'u İzmir, Ankara, Adana ve Bursa takip etmektedir. Oransal artış incelendiğinde ise kamu çalışanı en çok yüzde 16,3 ile Bolu'da artmıştır. Bolu'yu yüzde 14 ile Hakkari, yüzde 12,4 ile Bilecik, yüzde 11,7 ile Van ve yüzde 11,3 ile Karabük takip etmektedir.

Tablo 12. Kamu Çalışanı (4/C) Sayısı En Fazla Artan 15 İl (Aralık; 2013 – 2012)

İller	Yıllık artış	Aylık artış*
İstanbul	24.790	2.638
İzmir	9.589	990
Ankara	6.233	1.402
Adana	5.660	1.614
Bursa	5.383	684
Antalya	4.969	372
Konya	4.396	529
Kayseri	3.825	-158
Mersin	3.690	588
Van	3.611	240
Kocaeli	3.587	378
Hatay	3.390	635
Diyarbakır	3.297	260
Urfa	2.974	29
Gaziantep	2.774	4.904
Tüm İller	160.792	24.590

\* Mevsimsellikten arındırılmış seri

Şekil 18. Kamu Çalışanı (4/C) Sayısı En Fazla Değişen 15 İl (Aralık; 2013 – 2012)



Kaynak: Sosyal Güvenlik Kurumu (SGK), TEPAV

Aralık 2013'e ilişkin detaylı bilgi ve veriler Excel dokümanında mevcuttur.

### Bingöl'de Kadın İstihdamı Yüzde 20 Arttı

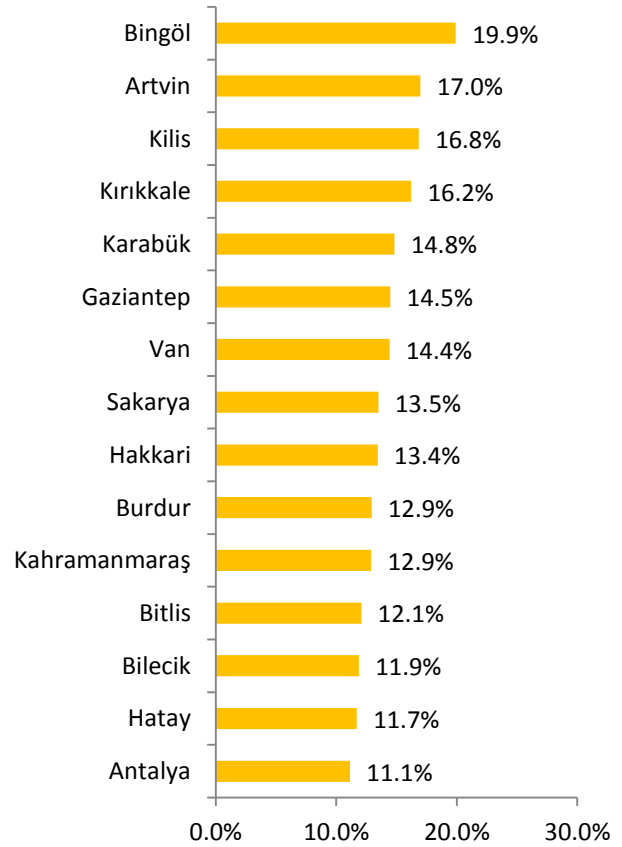
Sigortalı ücretli kadın istihdamı 2013'te 78 bin artış ile en çok İstanbul'da artmıştır. İstanbul'u 12 binlik artışlar ile İzmir ve Antalya, 11 bin artış ile de Bursa takip etmektedir. Oransal artışlarda ilk sıraları Doğu ve Güneydoğu Anadolu'daki iller almıştır. Oransal olarak kadın istihdamı en çok yüzde 19,9 ile Bingöl'de artmıştır. Bingöl'ü yüzde 17 ile Artvin, yüzde 16,8 ile Kilis, yüzde 16,2 ile de Kırıkkale takip etmiştir.

**Tablo 13. Sigortalı Ücretli (4/a) Kadın Çalışan Sayısı En Fazla Artan 15 İl (Aralık; 2013 – 2012)**

İller	Yıllık artış	Aylık artış*
İstanbul	77.635	10.476
İzmir	12.326	1.447
Antalya	11.596	1.065
Bursa	11.411	893
Kocaeli	7.464	608
Ankara	5.855	1.044
Adana	5.454	461
Gaziantep	4.571	226
Sakarya	4.335	381
Denizli	4.163	364
Tekirdağ	3.837	356
Samsun	3.660	304
Aydın	3.462	304
Eskişehir	3.360	291
Kayseri	3.278	259
Tüm İller	205.125	19.843

\* Mevsimsellikten arındırılmış seri

**Şekil 19. Sigortalı Ücretli (4/a) Kadın Çalışan Sayısı En Fazla Değişen 15 İl (Aralık; 2013 – 2012)**



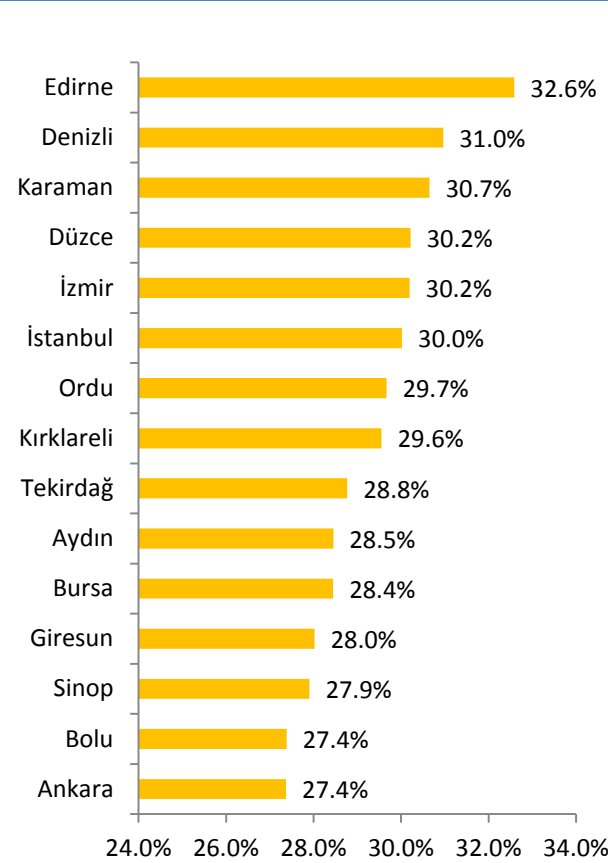
**Kaynak: Sosyal Güvenlik Kurumu (SGK), TEPAV**

Aralık 2013'e ilişkin detaylı bilgi ve veriler Excel dokümanında mevcuttur.

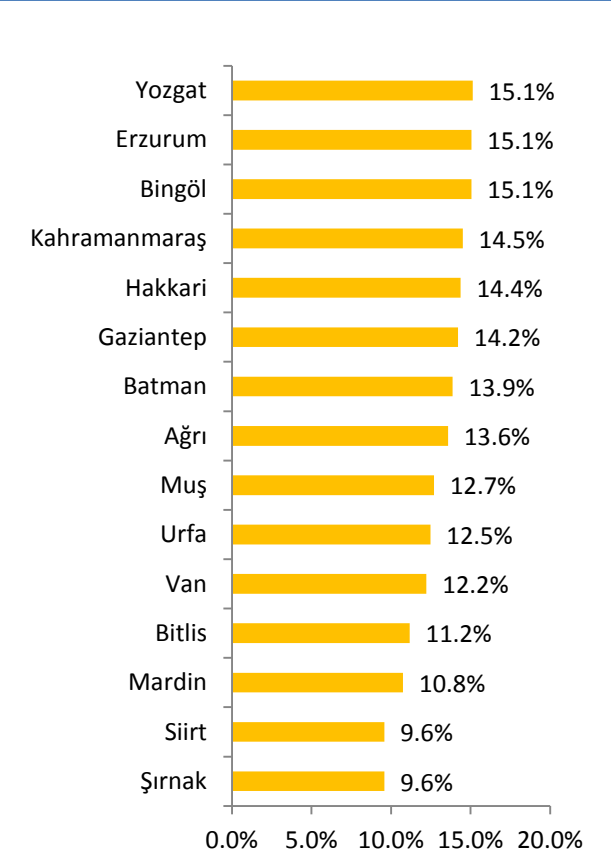
### Kadın İstihdamının En Yoğun Olduğu İllerin Başında Edirne Geliyor

Kadın istihdamının ildeki toplam istihdama oranının en yüksek ve düşük olduğu iller incelendiğinde Edirne yüzde 32,6 ile ilk sırada yer alırken Şırnak ve Siirt yüzde 9,6 ile son sırada yer almaktadır. Edirne'yi yüzde 31 ile Denizli, yüzde 30,7 ile Karaman, yüzde 30,2 ile Düzce ve İzmir takip etmektedir. Kadın istihdamının ilkin toplam istihdamına oranının en düşük olduğu illerde Doğu ve Güneydoğu Bölgesi'ndeki illerin yoğunluğu dikkat çekmektedir.

Şekil 20. Kadın İstihdam Oranının En Yüksek Olduğu 15 İl (Aralık; 2013)



Şekil 21. Kadın İstihdam Oranının En Düşük Olduğu 15 İl (Aralık; 2013)



Kaynak: Sosyal Güvenlik Kurumu (SGK), TEPAV

Aralık 2013'e ilişkin detaylı bilgi ve veriler Excel dokümanında mevcuttur.

### Kilis'te İşyeri Sayısı Yüzde 17 Arttı

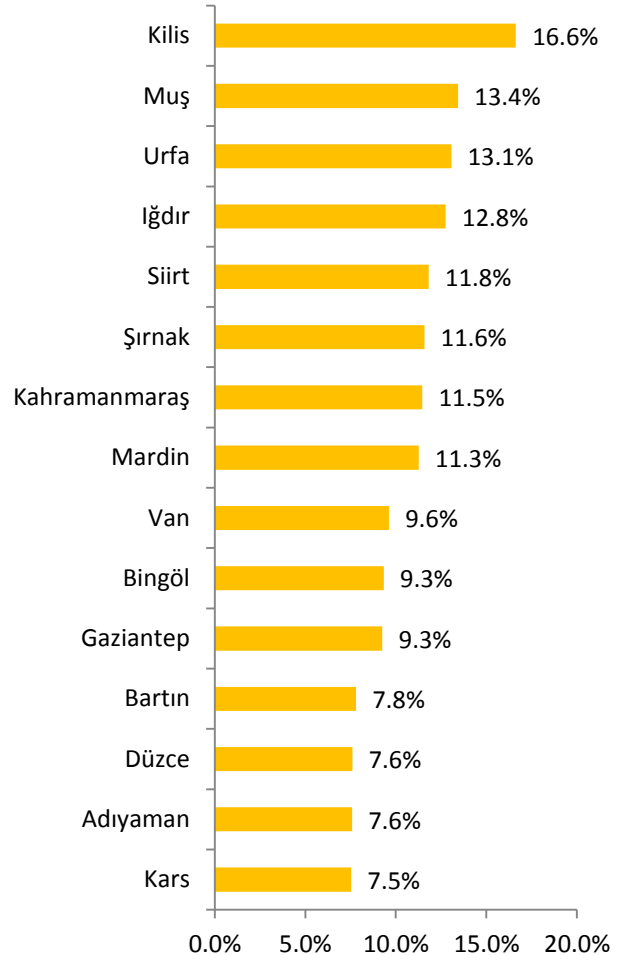
2013'te işyeri sayısı en fazla İstanbul'da artmıştır. İstanbul'daki işyeri sayısındaki artış 20 binin üzerinde gerçekleşmiştir. İstanbul'u Ankara, Antalya, İzmir ve Bursa takip etmektedir. İşyeri sayısı oransal olarak en fazla artan illerin başında ise yüzde 16,6 ile Kilis gelmektedir. Kilis'i yüzde 13,4 ile Muş, yüzde 13,1 ile Urfa ve yüzde 12,8 ile de Iğdır takip etmektedir. İşyeri sayısı en fazla olan iller arasında yer alan Kahramanmaraş ve Gaziantep de işyeri sayısı oransal olarak en fazla artan ilk 15 il arasına girmiş olmuştur.

Tablo 14. İşyeri Sayısı (4/a) En Fazla Artan 15 İl (Aralık; 2013 – 2012)

İller	Yıllık artış	Aylık artış*
İstanbul	20.376	1.707
Ankara	5.960	550
Antalya	4.078	369
İzmir	3.497	275
Bursa	2.917	208
Gaziantep	2.550	226
Kayseri	1.852	155
Konya	1.806	115
Kocaeli	1.586	147
Adana	1.520	119
Kahramanmaraş	1.307	119
Hatay	1.221	147
Urfa	1.197	79
Mersin	1.194	94
Tekirdağ	1.185	100
Tüm İller	73.286	6.285

\* Mevsimsellikten arındırılmış seri

Şekil 22. İşyeri Sayısı (4/a) En Fazla Değişen 15 İl (Aralık; 2013 – 2012)



Kaynak: Sosyal Güvenlik Kurumu (SGK), TEPAV

Aralık 2013'e ilişkin detaylı bilgi ve veriler Excel dokümanında mevcuttur.

### İşsizlik Ödeneğine Başvuranlarda ve İşsizlik Ödeneği Alanlarda İstanbul İlk Sırada

Aralık 2013'te işsizlik ödeneği başvuru yapanların sayısı 74 bin olurken, işsizlik ödeneği alanların sayısı ise 33 bini geçmiştir. 2013'te işsizlik ödeneğine başvuru yapanların sayısı 10 binin üzerinde, aralık ayında ise yaklaşık 4 bin artmıştır. İstanbul'daki artış yaklaşık 4 bin olmuştur. Bursa, Kayseri ve Ankara, İstanbul'u takip etmiştir. İşsizlik ödeneği alanların sayısındaki artış 2013'te 2 bini geçmiş, aralık ayındaki artış ise bin 500'ye yaklaşmıştır. İstanbul işsizlik ödeneği alanların sayısındaki artışta da ilk sırada yer almaktadır. İstanbul'u Van, Ankara, Samsun ve Adana izlemiştir.

**Tablo 15. İşsizliği Ödeneğine Başvuru Sayısı En Fazla Artan 15 İl (Aralık; 2013 – 2012)**

İller	Yıllık artış	Aylık artış
İstanbul	3.652	1.899
Bursa	576	531
Kayseri	529	854
Ankara	521	810
Samsun	442	363
Erzurum	434	434
Adana	433	377
Van	355	550
Kahramanmaraş	234	296
Muğla	201	-2.395
İzmir	195	-352
Balıkesir	177	80
Kocaeli	170	378
Malatya	160	136
Kayseri	155	142
Tüm İller	10.470	3.836

**Tablo 16. İşsizliği Ödeneği Alan Sayısı En Fazla Artan 15 İl (Aralık; 2013 – 2012)**

İller	Geçen yıla göre artış	Geçen aya göre artış
İstanbul	1.229	504
Van	212	349
Ankara	204	386
Samsun	167	159
Adana	165	176
Gaziantep	148	129
Erzurum	145	147
Bursa	133	215
Kahramanmaraş	124	150
Çanakkale	99	7
Sivas	95	234
Diyarbakır	93	107
Balıkesir	92	23
Eskişehir	87	107
Nevşehir	83	101
Tüm İller	2.292	1.438

**Kaynak: Sosyal Güvenlik Kurumu (SGK), TEPAV**

Aralık 2013'e ilişkin detaylı bilgi ve veriler Excel dokümanında mevcuttur.