



## BELEDİYE HİZMETLERİ SEÇMENİN KARARINDA NE KADAR ETKİLİ?<sup>2</sup>

Türkiye yeni bir planlı döneme “11. Kalkınma Planı” ile adım atmak üzeredir. Önümüzdeki beş yılın etkin bir şekilde planlanması, Türkiye’nin önündeki hedeflere ulaşması, içinde bulunduğumuz Aralık ve Ocak aylarında gerçekleştirilen özel ihtisas komisyon toplantıları sonucunda biçimlenmektedir. Aralık ayında birincisi gerçekleştirilen iki günlük toplantıların en önemli çalışma alanlarından birisini de “Yerel Yönetimler ve Hizmet Kalitesi” oluşturmaktadır. Bu başlık altında gerçekleştirilen toplantılar kapsamında; i) yerel yönetimlere ilişkin temel sorun alanları, ii) önceki plan döneminde belirlenen hedef ve politikaların gerçekleştirilip gerçekleştirilmediği, iii) yerel yönetimlere ilişkin devam eden yapısal sorunların giderilmesine yönelik öneriler ve iv) bunların strateji ve uygulama yöntemleri ele alınmıştır. Bu tartışma başlıklarının yanı sıra; yerel yönetim birimleri tarafından ortak ihtiyaçlar gözetilerek, kalkınmanın ve planlı kentleşmenin bir gereği olarak halkın sunulan hizmetlerin kalitesinden memnuniyet düzeyleri ve bu hizmetlerin vatandaşların oy verme süreçlerinde etkisinin olup olmadığı, toplantının diğer önemli bir tartışma eksenini oluşturmuştur<sup>3</sup>. Hizmetlerin vatandaşın oy tercihlerine etkisinin tartışıldığı bu

<sup>1</sup> <http://www.tepav.org.tr/tr/ekibimiz/s/1339/Asmin+Kavas>

<sup>2</sup> “Belediye Hizmetleri Seçmenin Kararında Ne Kadar Etkili?” başlıklı bu çalışma, Asmin Kavas tarafından Mülkiye Dergisi’nin Aralık 2017 sayısında “Belediye Hizmetleri ve Seçmen Davranışı İlişkisi Üzerine Bir Araştırma: Ankara Yenimahalle ve Altındağ İlçe Belediyeleri Örneği” başlıklı makalesinden derlenmiştir. Ayrıntılı bilgi için bkz: Asmin Kavas, “Belediye Hizmetleri ve Seçmen Davranışı İlişkisi Üzerine Bir Araştırma: Ankara Yenimahalle ve Altındağ İlçe Belediyeleri Örneği”, *Mülkiye Dergisi*, 41(4), 2017, s.75-112.

<sup>3</sup> Türkiye’nin kentsel yerleşim bölgelerinde yaşayan seçmen yaşında vatandaşların gözüyle “kamu hizmetleri-yerel hizmetlerinden memnuniyet,” “yolsuzluk” ve “reform” başlıkları, TEPAV ile birlikte Türkiye Ekonomik ve Sosyal Etütler Vakfı (TESEV) desteği ile “yolsuzluk ve reform” başlıkları 1999, 2000, 2004, 2008 ve 2013 yıllarında düzenli aralıklarla ölçülmüştür. Yapılan anketlerde, kentsel hizmetler, itfaiye hizmetleri, temizlik ve çevre koruma hizmetleri memnuniyet oranlarının yüksek olduğu hizmet alanları olarak belirlenmiştir.

Ayrıntılı bilgi için bkz:

<http://www.tepav.org.tr/upload/files/1295967822->

[8.Hanehalki\\_Gozunden\\_Kamu\\_Hizmetleri\\_ve\\_Yolsuzluk.pdf](http://www.tepav.org.tr/upload/files/1295967822-8.Hanehalki_Gozunden_Kamu_Hizmetleri_ve_Yolsuzluk.pdf) ve

<http://www.tepav.org.tr/tr/haberler/s/3568>.

toplantılara ışık tutması amacıyla bu çalışma kapsamında, yerel düzeyde belediyeler tarafından sunulan belediye hizmetlerinin yerel seçimlerdeki seçmen tercihlerini ve oy verme davranışlarını etkileyip etkilemediği sorusuna cevap aranacaktır. Belediye hizmetleriyle seçmen davranışı arasındaki bu ilişki, pilot bir çalışma üzerinden ölçülerek ele alınacak; sonuçları tartışılacak ve değerlendirilecektir.

**Vatandaşlar, seçimlerde oy verirken siyasal bir davranış sergilemektedir. Siyasal davranış kavramının genel çerçevesi içinde kalan ve siyasal bilimcilerin kapsamlı araştırma alanlarından olan seçmen davranışı da siyasetin en önemli çalışma alanlarından birini oluşturmaktadır.** Bir siyasal davranış biçimi olarak seçmen davranışının ve seçmen tutumlarının iyi bir şekilde analiz edilmesi, yönetim ile vatandaş arasındaki temel ilişkilerin belirlenmesinde önemli bir rol oynamaktadır. Kamuoyu oluşum sürecinde birçok etken, seçmen davranışını belirlemektedir. Seçmen davranışı; sosyolojik, sosyo-psikolojik, rasyonel, sezgisel ve siyasal pazarlama değişkenleri tarafından şekillenmektedir. Bu değişkenler seçimlerde, seçmenin kararında etkili olmakla birlikte; birtakım farklılıkları da beraberinde getirmektedir. Özellikle yerel seçimlerin gerek işleyiş, gerekse sonuçları itibarıyla genel seçimlerden farklılıklar göstermesi, yerel dinamikleri de seçmen davranışının belirlenmesi sürecinde devreye sokmaktadır. Yerel seçimlerde seçmen davranışının belirlenmesinde bu değişkenler, yerel dinamiklerle şekillenmekte ve seçmenin oy verme davranışında “yerel koşulları” ön plana çıkarmaktadır. Yerel seçimlerde; i) adayın sahip olduğu kimi özellikler (fiziksel, kişisel, eğitim, iletişim becerisi, ideoloji, hemşehricilik gibi) ii) seçim vaatlerine yansıyan ve adayın seçmen tercihini etkilemeye yönelik projeleri ve iii) bir önceki dönemde vatandaşın ihtiyaçlarına yönelik sunulan yerel hizmetler seçmen tercihlerinde etkili olan yerel koşullardandır. Yerel hizmetlerden hemşehrilerin ortak ihtiyaçlarına yönelik olarak sunulan “belediye hizmetleri”, belediyeler tarafından yerine getirilen ve “bir yer, yöre, mahal veya bölgeyi ve orada yaşayan halkı ilgilendiren, ulusal çapta olmayan hizmetler” olarak tarif edilmektedir.<sup>4</sup> Bir başka ifadeyle belediye hizmetleri, yöre halkının günlük yaşamlarını sürdürebilmeleri için gereken kanalizasyon, itfaiye, altyapı, iskân gibi “mahalli müşterek nitelikteki” hizmetlerdir. Kanunların vermiş olduğu yetkiye Türkiye’de belediyelerin sunmakla yükümlü oldukları hizmet alanlarını 10 temel hizmet başlığı altında sıralamak mümkündür. Bunlar; i) kentsel planlama hizmetleri, ii) kentsel altyapı hizmetleri, iii) iskân hizmetleri, iv) çevre koruma hizmetleri, v) şehir içi trafik ve ulaşım hizmetleri, vi) kamu düzeni ve güvenlik hizmetleri, vii) toplum sağlığı hizmetleri, viii) eğitime destek hizmetleri, ix) sosyal yardım hizmetleri ve x) diğer hizmetlerden oluşmaktadır.<sup>5</sup>

Bu çalışma kapsamında da belediye hizmetlerinin seçmen davranışında etkisi olup olmadığı, belediye hizmetlerinin seçmen tercihlerini etkilemesi halinde hangi hizmetlerin seçmenin oy verme tercihini şekillendirdiği sorularına cevap aranmış, Ankara Büyükşehir Belediyesi sınırlarında yapılmış olan alan araştırması sonucunda elde edilmiş olan veriler çerçevesinde analiz edilmiştir. Dolayısıyla çalışmanın konusu ve genel kapsamını, yerel yönetim

<sup>4</sup> Özel M, Eren V ve İnal E (2009). Yerel Siyaset ve Yerel Halkın Belediye Hizmetlerine Bakışı: Yerel Hizmetlerden Memnuniyet Düzeyi Üzerine Bir Araştırma. *Alanya İşletme Fakültesi Dergisi*,1(1), 33-50.

<sup>5</sup> Koyuncu E (2014). *Vatandaş Karnesi: Kamu Hizmet Performansının İyileştirilmesinde Vatandaşlardan Geri Bildirim Alınması, Katılımcılık Rehberleri*. Ankara: Başak Matbaa.

kuruluşlarından olan belediyelerce sunulan belediye hizmetlerinin, seçmenin oy verme davranışı üzerindeki etkisinin araştırılması oluşturmaktadır; belediye hizmetlerinin seçmen davranışını belirlemedeki yeri, önemi ve boyutları, bu çalışma kapsamında ele alınmak istenmiştir. “Belediye Hizmetleri Seçmenin Kararında Ne Kadar Etkili” başlıklı bu çalışmada belediye hizmetleri ve seçmen davranışı ilişkisi; Ankara il sınırları içerisinde siyasi partilerinde ve sosyo-demografik özelliklerinde farklılıklar gösteren ve örneklem büyüklüğü göz önünde bulundurularak karşılaştırmaya fırsat tanıyan Altındağ ve Yenimahalle ilçelerinde yaşayan 1.101 kişi üzerinde yapılan alan araştırmasıyla ölçülmüş ve irdelenmiştir. Alan araştırması, Yenimahalle ve Altındağ ilçe belediyeleri sınırları içerisinde yaşayan, 2014 yerel seçim dönemlerinde aynı ilçe sınırlarında oy kullanmış, 18 yaşını doldurmuş ve oy verme hakkına sahip toplam nüfus, çalışmanın ana kütleliğini oluşturacaktır. Altındağ ilçe merkezindeki seçmen sayısı 251.367 ve Yenimahalle ilçe merkezindeki seçmen sayısı 461.309’dur. (Bu veriler, Yüksek Seçim Kurulu Başkanlığı “ysk.gov.tr” Resmi Gazete ilan tarihi: 11.11.2015’nden alınan resmi sonuçlardır) Bu kapsamda alan araştırması için oluşturulan soru formları, artı eksi binde 3 hata payı ve % 95 doğruluk payı göz önüne alınarak, 1 Ocak 2017-6 Mayıs 2017 tarihleri arasında, Altındağ İlçe Belediyesi sınırları içerisinde yaşayan 38 mahallenin 27’sinde 400 kişiye, Yenimahalle İlçe Belediyesi sınırları içerisinde yaşayan, 54 mahallenin 43’ünde 701 kişi olmak üzere toplam 1101 kişi ile yüz yüze yapılan görüşmeler üzerinden gerçekleştirilmiştir.

**Altındağ ve Yenimahalle ilçelerinde yapılan alan araştırmasında sunulan belediye hizmetlerinin yerel seçimlere olan etkisinin, genel seçimlere olan etkisiyle karşılaştırmalı bir biçimde tartışılması bağlamında, üç temel sorunun cevabı aranmıştır.** Bu sorular, Altındağ ve Yenimahalle ilçelerinde, belediye hizmetlerinin, seçmenin oy verme kararında etkisinin olup olmadığının tespit edilmesi bağlamında geliştirilmiştir. Yerel seçimlerde seçmenin oy verme kararında belediye hizmetlerinin etkili olmaması halinde, partinin mi, yoksa belediye başkan adayının mı seçmenin oy verme kararında etkisi olduğu tartışılmıştır. Alan araştırması kapsamında geliştirilen üç temel soru aşağıda gibidir:

- i. **Yerel seçimlerde belediye (2014 yılı ilçe ve büyükşehir belediye başkanlığı seçimleri) seçmenin oy verme kararında “belediye hizmetlerinin etkisi var mıdır?**
  - a. Yerel seçimlerde (2014 yılı ilçe ve büyükşehir belediye başkanlığı seçimleri) seçmenin oy verme kararında “belediye hizmetlerinin” etkili ise; seçmenin oy verme kararında hangi belediye hizmetleri (kentsel altyapı, çevre koruma, iskân, güvenlik, sosyal yardım, vs.), seçmenin oy verme tercihini şekillendirmede daha etkilidir?
- ii. **Yerel seçimlerde belediye (2014 yılı ilçe ve büyükşehir belediye başkanlığı seçimleri) seçmenin oy verme kararında “parti” faktörünün etkisi var mıdır?**
  - a. Yerel seçimlerde (2014 yılı ilçe ve büyükşehir belediye başkanlığı seçimleri) seçmenin oy verme kararında “partiye” yönelik görüşler (parti bağlantısı) etkili ise partiye ilişkin hangi alt faktörler (parti lideri, partinin iktidar partisi olması, partinin dini değerlere önem vermesi, partinin vaatleri, vs.) seçmenin oy verme tercihini şekillendirmede daha etkilidir?

iii. **Yerel seçimlerde belediye (2014 yılı ilçe ve büyükşehir belediye başkanlığı seçimleri) seçmenin oy verme kararında “belediye başkan aday” faktörünün etkisi var mıdır?**

- a. Yerel seçimlerde (2014 yılı ilçe ve büyükşehir belediye başkanlığı seçimleri) seçmenin oy verme kararında “belediye başkan adayına” (başkan adayının kişiliğine ve başarısına) yönelik görüşler etkili ise belediye başkan adayına ilişkin hangi alt faktörler ( adayın kişiliği, adayın dini bütünlüğü, adayın partisi, adayın etnik kökeni, vs.) seçmenin oy verme tercihini şekillendirmede daha etkilidir?<sup>6</sup>

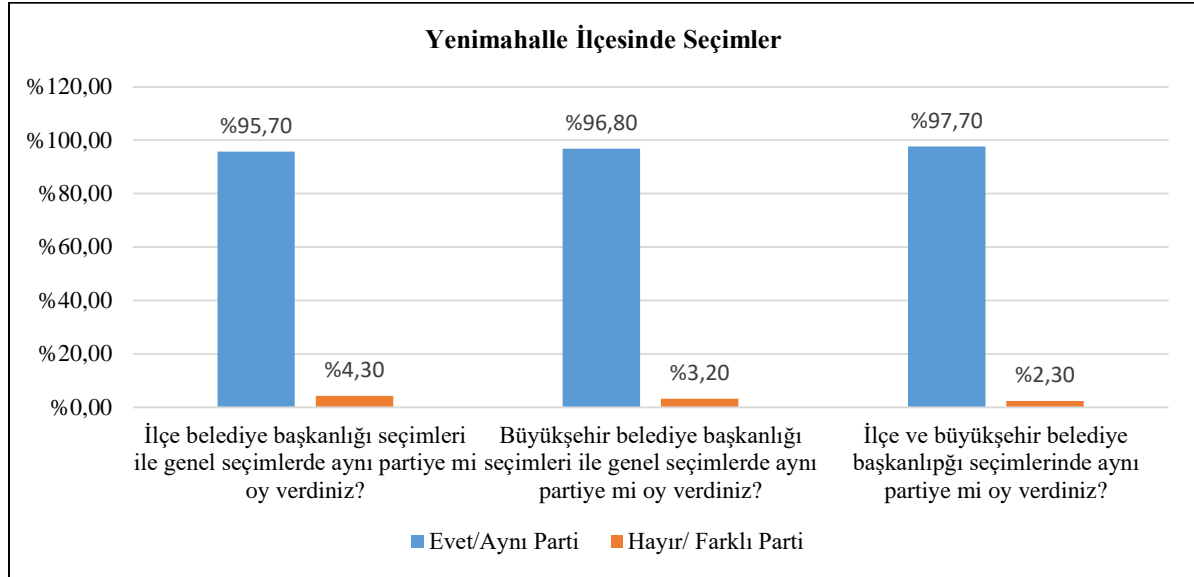
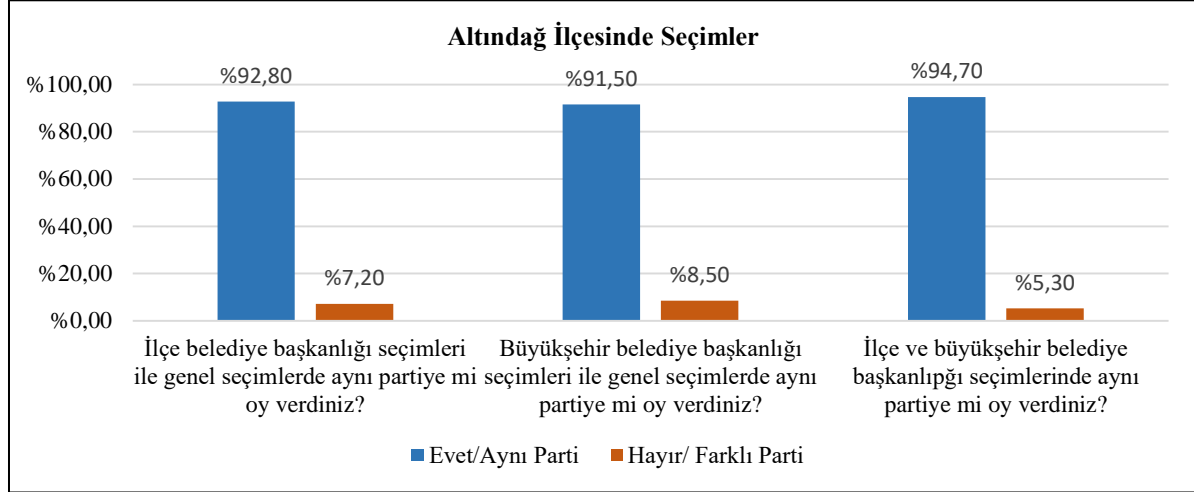
Altındağ ve Yenimahalle’de ankete katılanların sosyo-demografik özelliklerine (cinsiyet, yaş, eğitim düzeyi, çalışma durumu, gelir durumu ve siyasi ideolojilerine) göre dağılımlarına aşağıda **Ek-1**’de yer verilmiştir.

Altındağ ve Yenimahalle ilçelerinde belediye hizmetleri ve seçmen davranışı ilişkisinin ölçülmesi amacıyla yapılan alan araştırmasının sonuçları, altı ana başlık altında grafiksel yöntemlerle iki ilçenin karşılaştırmalı verilerinin istatistiksel analizlerine bakılarak aşağıdaki gibi derlenmiştir;

**1. Yerel ve Genel Seçimlerde Partiler Arasındaki Farklılıklar**

Yapılan alan araştırması sonuçlarına göre **Altındağ ve Yenimahalle ilçelerinde, ilçe belediye başkanlığı ve büyükşehir belediye başkanlığı seçimleri ile genel seçimlerde seçmenlerin parti tercihleri arasında farklılaşmaya gidilmediği görülmektedir.** Her iki ilçede de, hem ilçe belediye başkanlığı hem de büyükşehir belediye başkanlığı seçimleri ile genel seçimlerde ankete katılanların neredeyse %90’ının aynı partiyi destekledikleri görülmektedir.

<sup>6</sup> Çalışmanın detaylarına ve alt faktöre ilişkin bilgi için bkz: Asmin Kavas, “Belediye Hizmetleri ve Seçmen Davranışı İlişkisi Üzerine Bir Araştırma: Ankara Yenimahalle ve Altındağ İlçe Belediyeleri Örneği”, *Mülkiye Dergisi*, 41(4), 2017, s.75-112.

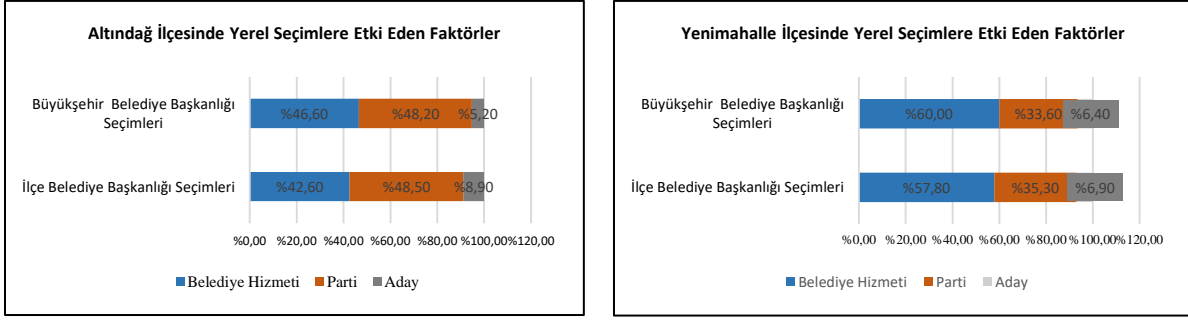
**Şekil 1:** Altındağ ve Yenimahalle'de En Son Yapılan Yerel Seçimlerde Parti Farklılaşması<sup>7</sup>

## 2. Yerel Seçimlerde Seçmenin Kararında Etkili Olan Faktörler

**Araştırmanın sonuçlarına göre yerel seçimlerde seçmenin kararında etkili olan faktörler Altındağ ve Yenimahalle ilçelerinde birbirlerinden farklılaşmaktadır.** Altındağ ilçesinde, en son yapılan ilçe belediye başkanlığı ve büyükşehir belediye başkanlığı seçimlerinde genel seçimlerle aynı partiye oy verdiğini belirten çoğunluğun, daha çok parti faktörünü göz önünde bulundurarak oy tercihlerini belirledikleri görülmektedir. Parti, diğer faktörlere göre hem ilçe belediye başkanlığı hem de büyükşehir belediye başkanlığı seçimlerinde seçmenin kararında daha çok etkili olan faktördür. Yenimahalle'de ise hem ilçe belediye başkanlığı hem de büyükşehir belediye başkanlığı seçimlerinde genel seçimlerle aynı partiye oy verdiğini belirten katılımcıların büyük çoğunluğunun, son yapılan ilçe belediye başkanlığı ve büyükşehir belediye başkanlığı seçimlerinde daha çok belediye hizmet faktörünü göz önünde bulundurarak oy tercihlerini belirledikleri görülmektedir.

<sup>7</sup> Ankete katılanlardan her bir katılımcı tüm soruları cevaplandırdıkları için, cevapların toplam oranı her iki ilçe için de %100'dür.

**Şekil 2:**Altındağ ve Yenimahalle'de En Son Yapılan Yerel Seçimlerde Seçmen Kararında Etkili Olan Faktörler



Bu sonuçlara göre, bir önceki yerel seçimlerde siyasal partilerinde farklılık gösteren iki ilçede oy verme davranışı ile belediye hizmeti arasında ilişkilerin birbirlerinden farklı olduğu görülmüştür.

### 3. İlçe ve Büyükşehir Belediye Başkanlığı Seçimlerinde Seçmen Kararında Etkili Olan Faktörlerin Sosyo-Demografik Analizi

Altındağ ve Yenimahalle'de yerel seçimlerde seçmenin kararında etkili olan faktörlerdeki temel farklılığın nedenini iki ilçede ankete katılan seçmenlerin, **sosyo-demografik özelliklerinin farklılaşmasına bağlamak mümkündür.**

**Tablo 2:** Altındağ ve Yenimahalle İlçelerinde En Son Yapılan İlçe Belediye Başkanlığı Seçimlerinde Seçmen Kararında Etkili Olan Faktörlerin Sosyo-Demografik Analizi

#### Altındağ İlçe Belediye Başkanlığı Seçimleri (%)

Demografik Özellikler	Belediye Hizmetlerinin Sunulması	Parti	Başkan Adayına Duyulan Yakınlık	Toplam
<b>Cinsiyete Göre Dağılım</b>				
Kadın	% 14,02	% 16,71	% 2,70	% 33,42
Erkek	% 28,57	% 31,81	% 6,20	% 66,58
<b>Yaş Gruplarına Göre Dağılım</b>				
18 - 25 Yaş arası	% 9,43	% 11,86	% 0,81	% 22,10
26 - 40 Yaş arası	% 12,40	% 12,40	% 2,96	% 27,76
41 - 60 Yaş arası	% 12,94	% 18,06	% 3,23	% 34,23
60 Yaş ve Üzeri	% 7,82	% 6,20	% 1,89	% 15,90
<b>Eğitim Durumlarına Göre Dağılım</b>				
Okur-yazar ve okuma yazma bilmeyen	% 0,81	% 1,35	% 0,27	% 2,43
İlkokul-Ortaokul Mezunlu (Düşük eğitim)	% 15,09	% 18,60	% 3,50	% 37,19
En Az Lise Mezunlu	% 26,68	% 28,57	% 5,12	% 60,38
<b>Çalışma Durumlarına Göre Dağılım</b>				
Özel sektörde işçi	% 9,16	% 8,09	% 2,16	% 19,41
Bir kamu kuruluşunda işçi	% 1,08	% 2,70	% 0,54	% 4,31
Esnaf/küçük tüccar	% 3,23	% 5,12	% 1,08	% 9,43
Büyük tüccar/sanayici	% 0,54	% 0,27	-	% 0,81
Yükseköğrenimli serbest meslek	-	% 0,54	% 0,27	% 0,81
Özel sektörde yönetici, uzman	% 0,54	% 0,81	-	% 1,35
Devlet Memuru	% 5,39	% 3,23	-	% 8,63
Bir kamu kuruluşunda yönetici, uzman	% 1,08	% 0,00	% 0,27	% 1,35
Ev hanımı/ev kızı	% 5,12	% 6,74	% 1,35	% 13,21
Ordu mensubu	% 0,00	% 0,54	% 0,00	% 0,54
Esnaf-Zanaatkâr	% 0,27	% 1,89	% 0,00	% 2,16
Serbest(pazarıcı, işportacı, inşaatçı)	% 2,70	% 2,70	% 0,54	% 5,93
İşsiz	% 1,35	% 1,89	% 0,27	% 3,50
Emekli	% 6,47	% 7,01	% 1,89	% 15,36
Öğrenci	% 5,66	% 7,01	% 0,54	% 13,21
<b>Gelir Durumlarına Göre Dağılım</b>				
0 - 1000 TL	% 2,43	% 4,31	% 0,81	% 7,55
1001 - 2000 TL	% 10,24	% 13,75	% 3,50	% 27,49
2001 - 3000 TL	% 16,71	% 14,29	% 2,16	% 33,15
3001 - 5000 TL	% 8,89	% 15,09	% 2,16	% 26,15
5001 - 10000 TL	% 4,04	% 1,08	% 0,27	% 5,39
10001 ve daha fazla	% 0,27	-	-	% 0,27

#### Yenimahalle İlçe Belediye Başkanlığı Seçimleri (%)

Demografik Özellikler	Belediye Hizmetlerinin Sunulması	Parti	Başkan Adayına Duyulan Yakınlık	Toplam
<b>Cinsiyete Göre Dağılım</b>				
Kadın	% 29,66	% 18,93	% 2,24	% 50,82
Erkek	% 28,17	% 16,39	% 4,62	% 49,18
<b>Yaş Gruplarına Göre Dağılım</b>				
18 - 25 Yaş arası	% 7,45	% 4,62	% 1,34	% 13,41
26 - 40 Yaş arası	% 23,40	% 12,67	% 3,28	% 39,34
41 - 60 Yaş arası	% 20,42	% 13,41	% 1,64	% 35,47
60 Yaş ve Üzeri	% 6,56	% 4,62	% 0,60	% 11,77
<b>Eğitim Durumlarına Göre Dağılım</b>				
Okur-yazar ve okuma yazma bilmeyen	% 0,75	% 0,15	-	% 0,89
İlkokul-Ortaokul Mezunlu (Düşük eğitim)	% 17,29	% 12,97	% 1,04	% 31,30
En Az Lise Mezunlu	% 39,79	% 22,21	% 5,81	% 67,81
<b>Çalışma Durumlarına Göre Dağılım</b>				
Özel sektörde işçi	% 7,45	% 4,62	% 1,04	% 13,11
Bir kamu kuruluşunda işçi	% 1,64	% 1,04	% 0,15	% 2,83
Esnaf/küçük tüccar	% 4,47	% 3,58	% 0,60	% 8,64
Büyük tüccar/sanayici	% 0,75	% 0,45	-	% 1,19
Yükseköğrenimli serbest meslek	% 11,92	% 4,02	% 0,75	% 16,69
Özel sektörde yönetici, uzman	% 1,64	% 1,19	% 0,30	% 3,13
Devlet Memuru	% 0,89	% 0,45	% 0,15	% 1,49
Bir kamu kuruluşunda yönetici, uzman	% 1,34	% 1,04	% 0,15	% 2,53
Ev hanımı/ev kızı	% 2,24	% 0,75	% 0,15	% 3,13
Ordu mensubu	% 0,60	% 0,30	-	% 0,89
Esnaf-Zanaatkâr	% 11,92	% 6,11	% 1,19	% 19,23
Serbest(pazarıcı, işportacı, inşaatçı)	% 0,75	% 1,49	% 0,30	% 2,53
İşsiz	% 1,04	% 1,79	% 0,45	% 3,28
Emekli	% 7,45	% 5,96	% 0,89	% 14,31
Öğrenci	% 3,73	% 2,53	% 0,75	% 7,00
<b>Gelir Durumlarına Göre Dağılım</b>				
0 - 1000 TL	% 0,15	% 0,75	-	% 0,89
1001 - 2000 TL	% 6,26	% 2,98	% 1,19	% 10,43
2001 - 3000 TL	% 19,52	% 10,73	% 1,94	% 32,19
3001 - 5000 TL	% 23,40	% 14,61	% 2,24	% 40,24
5001 - 10000 TL	% 7,30	% 5,51	% 1,19	% 14,01
10001 ve daha fazla	% 1,19	% 0,75	% 0,30	% 2,24

**Tablo-3:** Altındağ ve Yenimahalle İlçelerinde En Son Yapılan Büyükşehir Belediye Başkanlığı Seçimlerinde Seçmen Kararında Etkili Olan Faktörlerin Sosyo-Demografik Analizi  
Altındağ Büyükşehir Belediye Başkanlığı Seçimleri (%) Yenimahalle Büyükşehir Belediye Başkanlığı Seçimleri (%)

Demografik Özellikler	Belediye Hizmetlerinin Sunulması	Parti	Başkan Adayına Duyulan Yakınlık	Toplam
<b>Cinsiyete Göre Dağılım</b>				
Kadın	% 15,07	% 17,26	% 1,10	% 33,42
Erkek	% 31,51	% 30,96	% 4,11	% 66,58
<b>Yaş Gruplarına Göre Dağılım</b>				
18 - 25 Yaş arası	% 10,14	% 12,05	% 0,55	% 22,74
26 - 40 Yaş arası	% 12,88	% 13,15	% 1,64	% 27,67
41 - 60 Yaş arası	% 15,89	% 16,71	% 1,37	% 33,97
60 Yaş ve Üzeri	% 7,67	% 6,30	% 1,64	% 15,62
<b>Eğitim Durumlarına Göre Dağılım</b>				
Okur-yazar ve okuma yazma bilmeyen	% 1,10	% 1,10	% 0,27	% 2,47
İlkokul-Ortaokul Mezunu (Düşük eğitim)	% 16,71	% 18,36	% 2,47	% 37,53
En Az Lise Mezunu	% 28,77	% 28,77	% 2,47	% 60,00
<b>Çalışma Durumlarına Göre Dağılım</b>				
Özel sektörde işçi	% 11,23	% 8,22	% 1,10	% 20,55
Bir kamu kuruluşunda işçi	% 0,55	% 3,29	% 0,55	% 4,38
Esnaf/küçük tüccar	% 3,84	% 4,66	% 0,82	% 9,32
Büyük tüccar/sanayici	% 0,27	% 0,55	-	% 0,82
Yükseköğrenimli serbest meslek	-	% 0,55	% 0,27	% 0,82
Özel sektörde yönetici, uzman	% 0,55	% 0,27	-	% 0,82
Devlet Memuru	% 1,10	% 0,27	-	% 1,37
Bir kamu kuruluşunda yönetici, uzman	% 4,93	% 3,29	% 0,27	% 8,49
Ev hanımı/ev kızı	% 5,75	% 6,30	% 0,82	% 12,88
Ordu mensubu	-	% 0,55	-	% 0,55
Esnaf-Zanaatkar	% 0,82	% 1,10	-	% 1,92
Serbest(pazarıcı, işportacı, inşaatçı)	% 3,01	% 2,47	% 0,27	% 5,75
İşsiz	% 1,37	% 1,92	% 0,27	% 3,56
Emekli	% 7,95	% 6,85	% 0,82	% 15,62
Öğrenci	% 5,21	% 7,95	-	% 13,15
<b>Gelir Durumlarına Göre Dağılım</b>				
0 - 1000 TL	% 3,56	% 3,56	% 0,27	% 7,40
1001 - 2000 TL	% 13,15	% 12,88	% 2,19	% 28,22
2001 - 3000 TL	% 17,81	% 14,52	% 0,82	% 33,15
3001 - 5000 TL	% 9,86	% 14,79	% 1,64	% 26,30
5001 - 10000 TL	% 1,92	% 2,47	% 0,27	% 4,66
10001 ve daha fazla	% 0,27	-	-	% 0,27

Demografik Özellikler	Belediye Hizmetlerinin Sunulması	Parti	Başkan Adayına Duyulan Yakınlık	Toplam
<b>Cinsiyete Göre Dağılım</b>				
Kadın	% 30,47	% 17,75	% 2,66	% 50,89
Erkek	% 29,59	% 15,83	% 3,70	% 49,11
<b>Yaş Gruplarına Göre Dağılım</b>				
18-25 Yaş arası	% 8,43	% 3,85	% 1,04	% 13,31
26-40 Yaş arası	% 24,11	% 12,43	% 2,66	% 39,20
41-60 Yaş arası	% 20,71	% 13,31	% 1,92	% 35,95
60 Yaş ve Üzeri	% 6,80	% 3,99	% 0,74	% 11,54
<b>Eğitim Durumlarına Göre Dağılım</b>				
Okur-yazar ve okuma yazma bilmeyen	% 5,92	% 5,92	% 0,74	% 12,57
İlkokul-Ortaokul Mezunu (Düşük eğitim)	% 9,02	% 12,13	% 1,33	% 22,49
En Az Lise Mezunu	% 45,12	% 15,53	% 4,29	% 64,94
<b>Çalışma Durumlarına Göre Dağılım</b>				
Özel sektörde işçi	% 10,21	% 4,88	% 1,18	% 16,27
Bir kamu kuruluşunda işçi	% 1,63	% 0,89	% 0,30	% 2,81
Esnaf/küçük tüccar	% 6,66	% 4,88	% 1,33	% 12,87
Büyük tüccar/sanayici	% 0,74	% 0,44	% 0,15	% 1,33
Yükseköğrenimli serbest meslek	% 9,62	% 0,89	% 0,15	% 10,65
Özel sektörde yönetici, uzman	% 1,92	% 1,18	% 0,15	% 3,25
Devlet Memuru	% 0,89	% 0,44	% 0,15	% 1,48
Bir kamu kuruluşunda yönetici, uzman	% 2,51	% 1,04	% 0,15	% 3,70
Ev hanımı/ev kızı	% 7,99	% 1,48	% 0,59	% 10,06
Ordu mensubu	% 0,44	% 0,44	-	% 0,89
Esnaf-Zanaatkar	% 1,48	% 6,51	-	% 7,99
Serbest(pazarıcı, işportacı, inşaatçı)	% 0,89	% 0,74	% 0,15	% 1,78
İşsiz	% 1,33	% 1,33	% 0,30	% 2,96
Emekli	% 8,28	% 6,36	% 1,04	% 15,68
Öğrenci	% 5,47	% 2,07	% 0,74	% 8,28
<b>Gelir Durumlarına Göre Dağılım</b>				
0 - 1000 TL	% 0,15	% 0,59	% 0,15	% 0,89
1001 - 2000 TL	% 6,51	% 2,81	% 1,04	% 10,36
2001 - 3000 TL	% 20,41	% 9,91	% 1,92	% 32,25
3001 - 5000 TL	% 24,11	% 13,91	% 1,92	% 39,94
5001 - 10000 TL	% 7,54	% 5,47	% 1,18	% 14,20
10001 ve daha fazla	% 1,33	% 0,89	% 0,15	% 2,37

Tablolara göre ilçe ve büyükşehir belediye başkanlığı seçimlerinde Altındağ ve Yenimahalle ilçelerinde belediye hizmet faktörüne göre oy kararlarını belirleyenlerin, sosyo demografik özelliklerinden “eğitim düzeyinin” birbirlerine benzediği görülmektedir. Her iki ilçede de eğitim düzeyi yüksek ve özel sektörde çalışan bireyler, ilçe ve büyükşehir belediye başkanlığı seçimlerinde hizmet faktörünü ön planda tutmuşlardır. Altındağ ve Yenimahalle’de ilçe ve büyükşehir belediye başkanlığı seçimlerinde parti faktörünü göz önünde bulundurarak tercih yapanların eğitim ve gelir düzeyleri açısından sosyo-demografik özellikleri de birbirlerine benzemektedir. Her iki ilçede de ilçe ve büyükşehir belediye başkanlığı seçimlerinde parti faktörüne göre oy verenler, eğitim düzeyi düşük ancak, daha yüksek düzeyde bir gelir grubuna sahip bireylerden oluşmaktadır. İlçe ve büyükşehir belediye başkanlığı seçimlerinde belediye başkan aday faktörüne göre tercih yapanlar da ise her iki ilçede sosyo-demografik

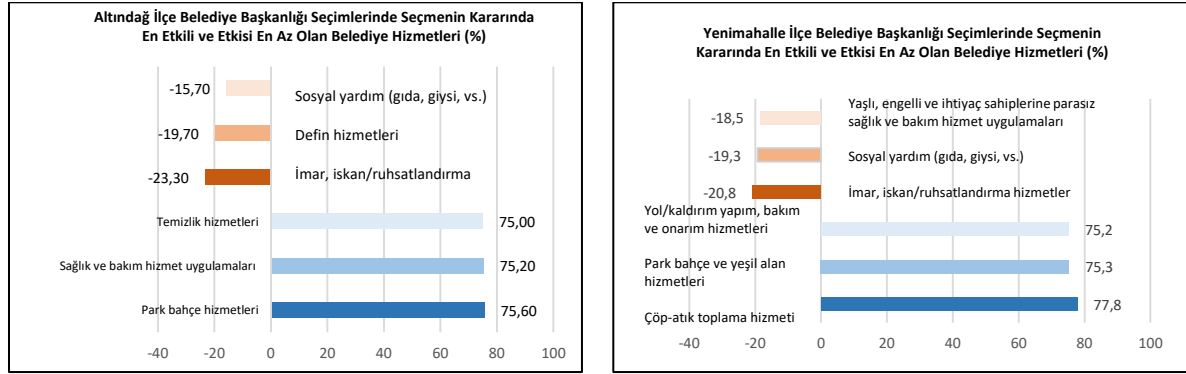


özelliklerden cinsiyet durumlarında benzerlik dikkatleri çekmektedir. Cinsiyet durumları açısından her iki ilçede de erkekler, kadınlara göre oy kararlarında belediye başkan aday faktörünü, diğer faktörlere göre daha ön planda tutmaktadırlar.

#### 4. İlçe ve Büyükşehir Belediye Başkanlığı Seçimlerinde Seçmen Kararlarını Etkileyen Belediye Hizmetleri

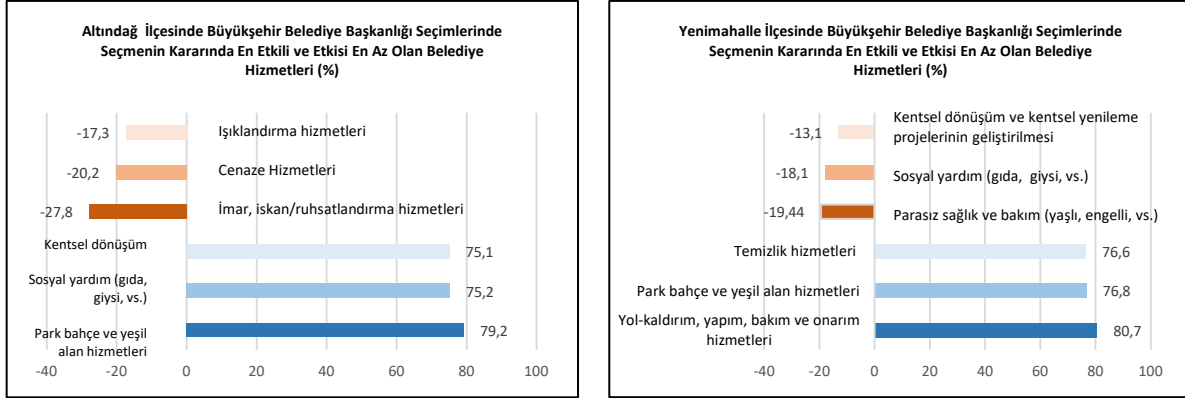
Seçmenin kararında etkili olan belediye hizmetleri karşılaştırmalı olarak ele alınacak olursak; Altındağ'da hem ilçe hem de büyükşehir belediye başkanlığı seçimlerinde **sosyal yardım ve çevre koruma hizmetleri**; Yenimahalle'de ise hem ilçe hem de büyükşehir belediye başkanlığı seçimlerinde **kentsel altyapı ve çevre koruma hizmetleri**, seçmenin kararında etkili olan hizmet alanlarıdır.

**Şekil 3:** Altındağ ve Yenimahalle'de En Son Yapılan İlçe Belediye Başkanlığı Seçimlerinde En Çok ve En Az Etkisi Olan Belediye Hizmetleri<sup>8</sup>



<sup>8</sup> Şekil-3 ve Şekil-4'e göre mavi renkli sütunlar, seçmenin kararında en etkili olan belediye hizmetlerinin ilçeler bazında oransal değerini ifade etmektedir. Örneğin Altındağ İlçe Belediye Başkanlığı seçiminde belediye hizmetlerini göz önünde bulundurarak oy verdiklerini belirten seçmenlerin kararlarında en etkili olan hizmet alanı %75,6 oranı ile park bahçe hizmetleridir. Turuncu renkli sütunlar ise seçmenin kararında etkisi en az olan belediye hizmetlerinin ilçeler bazında oransal değerini ifade etmektedir. Örneğin Altındağ İlçe Belediye Başkanlığı seçiminde seçmenin kararında en az etkisi olan belediye hizmeti, %23,30 oranı ile imar, iskân ve ruhsatlandırma hizmetidir. Oranların eksi değer ile gösterilmesinin nedeni ise, seçmenin kararında etkisi en az olan hizmet alanlarını belirtmesinden dolayıdır.

**Şekil 4:** Altındağ ve Yenimahalle'de En Son Yapılan Büyükşehir Belediye Başkanlığı Seçimlerinde En Çok ve En Az Etkisi Olan Belediye Hizmetleri

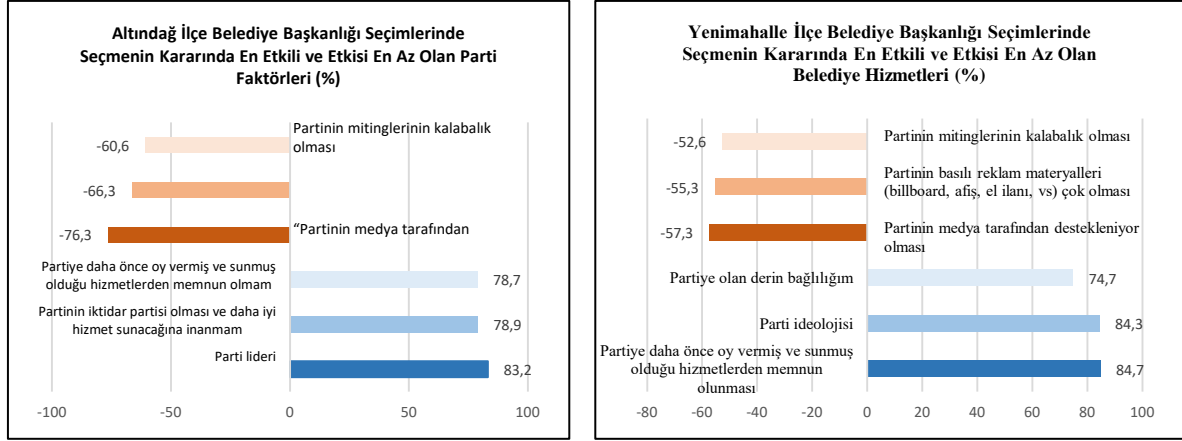


Altındağ'da ilçe belediye başkanlığı seçimlerinde i) çevre koruma hizmetlerinden; park, bahçe ve yeşil alan hizmetleri ve temizlik hizmetleri, ii) sosyal yardım hizmetlerinden; yaşlı, engelli ve ihtiyaç sahiplerine parasız sağlık ve bakım hizmet uygulamaları en etkili hizmet alanları olarak ön plana çıkmaktadır. Yenimahalle'de ise i) kentsel altyapı hizmetlerinden; çöp, atık toplama ve yol-kaldırım yapım ve onarım hizmetleri, ii) çevre koruma hizmetlerinden; park, bahçe ve yeşil alan hizmetleri, seçmenin kararında en etkili hizmet alanları olarak ön plana çıkmaktadır. Her iki ilçede de kamu düzeni ve güvenlik hizmetlerinden imar, iskân ve ruhsatlandırma ve sosyal yardım hizmetleri, seçmen kararında etkisi en az olan hizmet alanlarının başında gelmektedir. Büyükşehir belediye başkanlığı seçimlerinde ise Altındağ'da kentsel dönüşüm, sosyal yardım hizmetleri ve çevre koruma hizmetleri, Yenimahalle'de ise kentsel altyapı (yol-kaldırım yapım ve onarım hizmetleri) ve çevre koruma hizmetleri (temizlik, park, bahçe ve yeşil alan hizmetleri) seçmenin kararında en etkili hizmet alanları olarak ön plana çıkmaktadır. Altındağ'ın aksine Yenimahalle'de ise sosyal yardım hizmetleri ve kentsel dönüşüm hizmetleri seçmenin kararında etkisi en az olan hizmet alanlarının başında gelmektedir.

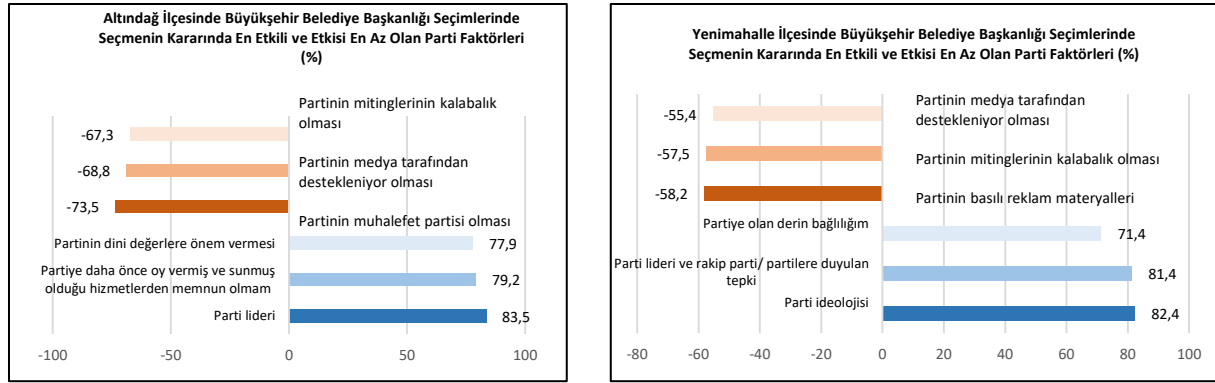
##### 5. İlçe ve Büyükşehir Belediye Başkanlığı Seçimlerinde Seçmen Kararlarını Etkileyen Parti Faktörleri

Seçmenin kararında etkili olan parti faktörüne ilişkin alt değişkenler incelendiğinde, Altındağ'da hem ilçe hem de büyükşehir belediye başkanlığı seçimlerinde **parti liderinin** diğer tüm faktör ve alt değişkenlerinden daha ön plana çıktığı görülürken; bunu **partinin iktidar partisi olması, daha önce oy verilmesi ve partinin dini değerlere önem vermesi** alt faktörleri takip etmektedir. Yenimahalle'de ise hem ilçe hem de büyükşehir belediye başkanlığı seçimlerinde parti ideolojisi, **partiye olan derin bağlılık ve partiye daha önce oy vermiş olunması** cevaplarının yanı sıra büyükşehir belediye başkanlığı seçimlerinde ayrıca **rakip partilere duyulan tepki** yanıtı da parti faktörü altında etkili olan alt değişkenleri oluşturmaktadır.

**Şekil 5:** Altındağ ve Yenimahalle’de En Son Yapılan İlçe Belediye Başkanlığı Seçimlerinde En Çok ve En Az Etkisi Olan Parti Faktörü Alt Değişkenleri<sup>9</sup>



**Şekil 6:** Altındağ ve Yenimahalle’de En Son Yapılan Büyükşehir Belediye Başkanlığı Seçimlerinde En Etkili ve En Az Etkisi Olan Parti Faktörü Alt Değişkenleri



Her iki ilçede de hem ilçe hem de büyükşehir belediye başkanlığı seçimlerinde parti mitinglerinin kalabalık olması, partinin basılı reklam ve materyallerinin çok olması seçmenin parti faktörü altında en az etkilendiği alt değişkenlerdir.

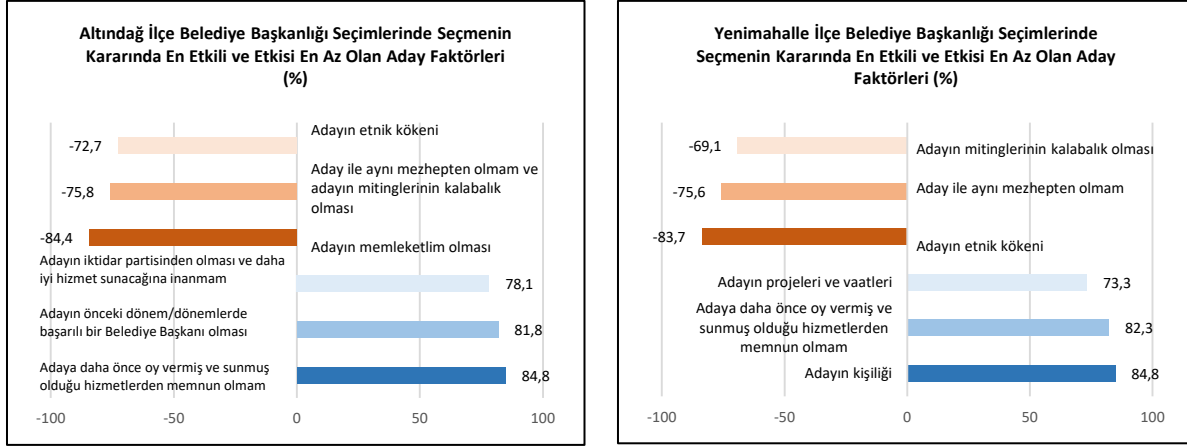
## 6. İlçe ve Büyükşehir Belediye Başkanlığı Seçimlerinde Seçmen Kararlarını Etkileye Başkan Adayı Faktörleri

Seçmenin kararında etkili olan belediye başkan aday faktörüne ilişkin alt değişkenler incelendiğinde, Altındağ’da hem ilçe hem de büyükşehir belediye başkanlığı seçimlerinde **adaya daha önce oy verilmiş olması, adayın önceki dönem başarılı belediye başkanlığı yapması ve adayın iktidar partisinin temsilcisi olması**, ön plana çıkan aday alt değişkenlerini oluşturmaktadır. Yenimahalle’de ise her iki seçimde **adayın kişiliği ile birlikte**

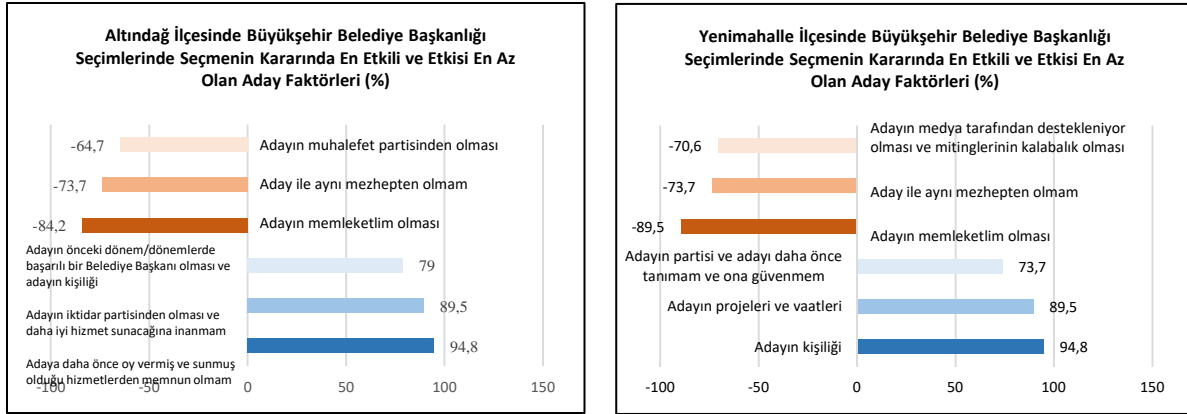
<sup>9</sup> Şekil-5 ve Şekil-6’da mavi renkli sütunlar, seçmenin kararında en etkili olan parti alt faktörlerinin ilçeler bazında oransal değerini ifade etmektedir. Örneğin Altındağ İlçe Belediye Başkanlığı seçiminde parti faktörünü göz önünde bulundurarak oy verdiklerini belirten seçmenlerin kararlarında en etkili olan parti alt faktörü %83,2 oranı ile parti lideridir. Turuncu renkli sütunlar ise seçmenin kararında etkisi en az olan parti alt faktörlerinin ilçeler bazında oransal değerini ifade etmektedir. Örneğin Altındağ İlçe Belediye Başkanlığı seçiminde seçmenin kararında en az etkisi olan parti alt faktörü, %76,3 oranı ile partinin muhalefet partisi olmasıdır. Oranların eksi değer ile gösterilmesinin nedeni ise, seçmenin kararında etkisi en az olan hizmet alanlarını belirtmesinden dolayıdır.

**hizmet temelli söylemleri ve adaya daha önce oy verilmesi**, seçmen kararında etkili olan adaya ilişkin alt değişkenleri oluşturmaktadır.

**Şekil 7:** Altındağ ve Yenimahalle’de En Son Yapılan İlçe Belediye Başkanlığı Seçimlerinde En Çok ve En Az Etkisi Olan Belediye Başkan Aday Faktörü Alt Değişkenleri<sup>10</sup>



**Şekil 8:** Altındağ ve Yenimahalle’de En Son Yapılan Büyükşehir Belediye Başkanlığı Seçimlerinde En Çok ve En Az Etkisi Olan Belediye Başkan Aday Faktörü Alt Değişkenleri



Her iki ilçede de hem ilçe hem de büyükşehir belediye başkanlığı seçimlerinde adayın memleketi, etnik kökeni, mezhebi ve adayın mitingleri, seçmenin kararında en az etkisi olan aday faktörüne ilişkin alt değişkenleri oluşturmaktadır.

## Sonuç Yerine

Genel olarak ifade edilecek olursak, Altındağ ve Yenimahalle’de yapılan alan araştırması bulgularına göre 2014 yılında gerçekleştirilen ilçe belediye başkanlığı ve büyükşehir belediye başkanlığı seçimleri ile 2015 genel seçimlerinde seçmenlerin parti tercihlerinde farklılaşmaya gidilmediği görülmektedir. Çalışma kapsamında 11. Kalkınma Planı’nın “Yerel Yönetimler ve Hizmet Kalitesi” başlığı altında hizmetlerin vatandaşın oy tercihleri üzerindeki etkisinin olup

<sup>10</sup> Şekil-7 ve Şekil-8’de mavi renkli sütunlar, seçmenin kararında en etkili olan belediye başkan aday alt faktörlerinin ilçeler bazında oransal değerini ifade etmektedir. Örneğin Altındağ İlçe Belediye Başkanlığı seçiminde aday faktörünü göz önünde bulundurarak oy verdiklerini belirten seçmenlerin kararlarında en etkili olan parti alt faktörü %84,8 oranı ile adaya daha önce oy vermiş ve sunmuş olduğu hizmetlerden memnun olunması, cevabıdır. Turuncu renkli sütunlar ise seçmenin kararında etkisi en az olan aday alt faktörlerinin ilçeler bazında oransal değerini ifade etmektedir. Örneğin Altındağ İlçe Belediye Başkanlığı seçiminde seçmenin kararında en az etkisi olan aday alt faktörü, %84,4 oranı ile adayın memleketlim olması, cevabıdır. Oranların eksi değer ile gösterilmesinin nedeni ise, seçmenin kararında etkisi en az olan hizmet alanlarını belirtmesinden dolayıdır.

olmadığı tartışma sorusuna pilot uygulama üzerinden yanıt aranmaya çalışılmıştır. Yapılan araştırmaya göre Altındağ'da hem ilçe belediye başkanlığı hem de büyükşehir belediye başkanlığı seçimlerinde, belediye hizmetlerinden ziyade partinin liderine olan güven, partiye olan bağlılık gibi değişkenler seçmenin kararında en etkili değişkenlerdir. Bunun yanında belediye başkanının partisinin iktidar partisi olması ve daha iyi hizmet sunulacağına inanılması gibi diğer etkili olan değişkenler de merkezi iktidarın mali desteğinden yararlanılarak, yerel düzeyde daha iyi hizmet sunulacağına, partiye olan güven ve istikrarın devamını işaret eden güvenlik isteğini de yansıtmaktadır. Yenimahalle'de ise yerel seçimlerde seçmen kararı, Altındağ'dakinden ayrılmaktadır. Yenimahalle'de hem ilçe belediye başkanlığı hem büyükşehir belediye başkanlığı seçimlerinde, belediye hizmetleri seçmenin kararında en etkili değişkendir. Belediye hizmetlerinden de kentsel altyapı ve çevre koruma hizmetlerinin, seçmen oy verme kararında etkili olduğu görülmektedir. Her üç faktör ve bu faktörlerin alt değişkenleri hem sosyo demografik olarak hem de alt değişkenler açısından, Altındağ ve Yenimahalle'de genel olarak birbirlerinden farklılaşmaktadır. Ancak her iki ilçede de belediye hizmeti ve parti faktörü ile eğitim düzeyleri açısından anlamlı bir ilişki tespit edilmiştir. Belediye hizmeti faktörünü göz önünde bulundurarak oy veren seçmenlerin her iki ilçede de eğitim düzeyleri yüksektir. Benzer şekilde parti faktörünü göz önünde bulunduranların da eğitim düzeyleri düşüktür. Bunun yanında parti faktörü tercihini yapanların gelir durumları da yüksektir. Faktörlerin alt değişkenleri açısından benzerlikler ve farklılıklara bakıldığında, Altındağ'da yerel seçimlerde, parti lideri ve partinin iktidar partisi olması, hatta adayın da iktidar partisinin temsilcisi olması gibi daha çok parti imajına ve partinin iktidar partisi olmasına yönelik özellikler, seçmen kararında ön plana çıkan değişkenlerdendir. Yenimahalle'de ise parti ile kurulan derin bağın yanında daha çok hizmet temelli bir oy verme davranışının hâkim olduğu, adayların da hizmete yönelik vaatleri ile ön plana çıktığı dikkat çekmektedir. Bunun yanında partinin ve adayın mitingleri, medya tarafından destekleniyor olması gibi siyasal pazarlama araçları her iki ilçede de seçmen kararında etkisi en az olan alt değişkenleri oluşturmaktadır. Benzer şekilde adayın memleketi, etnik kökeni ve mezhebi de seçmenin yerel seçimlerde en az göz önünde bulundurduğu alt değişkenlerdir. Çalışmanın kapsamı bakımından sosyo-demografik açıdan farklı özellikleri barındıran Altındağ ve Yenimahalle ilçelerinde yapılmış olan bu alan araştırmasının en önemli ve genel görgül (ampirik) sonucu; yerel seçimlerde iktidar partisinin temsil edildiği Altındağ'da seçmenin kararında, parti ve parti lideri etkili görülürken; ana muhalefet partisinden temsil edildiği Yenimahalle'de, belediye hizmetlerinin seçmen kararında ön plana çıktığı görülmektedir. Bu nedenle Altındağ'da seçmen oy verirken partiyle özdeşleşme bağlamında bir tercih yaparken; Yenimahalle'de daha yoğunlukla rasyonel bir tercihle seçmenin kararının verildiği görülmektedir.

Alan araştırması, Türkiye genelinde yedi bölgeden örneklem alınarak da gerçekleştirilebilirdi. Ancak zaman ve ekonomik kaynaklar bakımından sınırlılıklar mevcut olması sebebiyle, alan araştırması Ankara ili ile sınırlandırılmıştır. Çalışmanın sınırlılıklarının yanında, Türkiye'de yerel yönetimlere ilişkin her geçen gün yeni yapılan düzenlemeler, Anayasanın değişimine ilişkin ülke gündemin yoğunluğu ve seçmen davranışının anlık kararlara ve faktörlere göre değişme ihtimalinin göz önünde bulundurulması, belediye hizmetleri ve seçmen davranışı ilişkisine yönelik daha büyük bir örneklem üzerinden, yeni alan araştırmalarının bu iki ilçe örneğinde olduğu gibi belirli aralıklarla yenilenmesi gerekeceği düşüncesindeyiz.

**EK-1-Altındağ Ve Yenimahalle'de Ankete Katılan Seçmenlerin Sosyo-Demografik Özellikleri****Tablo-1: Altındağ ve Yenimahalle'de ankete katılan seçmenlerin sosyo-demografik özellikleri**

Ankete Katılan Seçmenlerin Sosyo-Demografik Özellikleri	Altındağ		Yenimahalle	
	Sayı	Yüzde	Sayı	Yüzde
<b>Cinsiyet</b>				
Erkek	272	%68	343	%49
Kadın	128	%32	358	%51
Toplam	400	%100	701	%100
<b>Yaş</b>				
18 - 25 Yaş arası	93	%23	92	%13
26 - 40 Yaş arası	111	%28	282	%40
41 - 60 Yaş arası	135	%34	248	%35
60 Yaş ve Üzeri	61	%15	79	%11
Toplam	400	%100	701	%100
<b>Eğitim Düzeyi</b>				
Okur Yazar Değil	6	%1,50	8	%1,14
İlkokul	84	%21,00	94	%13,41
Ortaokul	60	%15,00	122	%17,40
Lise	104	%26,00	237	%33,81
Üniversite	139	%34,75	182	%25,97
Lisansüstü	7	%1,75	58	%8,27
Toplam	400	%100	701	%100
<b>Çalışma Durumu</b>				
Özel sektörde işçi	82	%20,50	90	%12,84
Bir kamu kuruluşunda işçi	16	%4,00	21	%3,00
Esnaf / küçük tüccar	37	%9,25	60	%8,56
Büyük tüccar / sanayici	3	%0,75	10	%1,42
Yükseköğrenimli serbest meslek sahibi	3	%0,75	114	%16,26
Özel sektörde yönetici, uzman	5	%1,25	23	%3,28
Bir kamu kuruluşunda yönetici, uzman	5	%1,25	19	%2,71
Devlet memuru	37	%9,25	12	%1,71
Ev hanımı / çalışmayan kadın	51	%12,75	23	%3,28
Ordu mensubu	2	%0,50	8	%1,14
Esnaf-Zanaatkâr	8	%2,00	131	%18,69
Serbest (pazarıcı, işportacı, inşaatçı)	23	%5,75	19	%2,71
İşsiz	13	%3,25	24	%3,42
Emekli	62	%15,50	98	%13,99
Öğrenci	53	%13,25	49	%6,99
Toplam	400	%100	701	%100
<b>Gelir Durumlarına Göre Dağılım</b>				
0 - 1000 TL	30	%7,50	7	%1,00
1001 - 2000 TL	110	%27,50	74	%10,56
2001 - 3000 TL	133	%33,25	223	%31,81
3001 - 5000 TL	105	%26,25	278	%39,66
5001 - 10000 TL	21	%5,25	103	%14,69
10001 ve daha fazla	1	%0,25	16	%2,28
Toplam	400	%100	701	%100
<b>Siyasal İdeolojilerine Göre Dağılım (* Bu soruda birden çok seçenek işaretlenebilir)</b>				
Demokrat	36	%8,65	126	%10,35
Dindar	4	%0,96	92	%7,56
Laik	42	%10,10	325	%26,71
Sosyalist	120	%28,85	243	%19,97
Milliyetçi	6	%1,45	20	%1,64
Liberal	117	%28,12	257	%21,12
Atatürkçü	6	%1,44	13	%1,07
Muhafazakâr	77	%18,51	132	%10,85
Diğer	8	%1,92	9	%0,73
<b>TOPLAM</b>	<b>416</b>	<b>%100</b>	<b>1217</b>	<b>%100</b>

BELEDİYE HİZMETLERİ SEÇMENİN KARARINDA NE KADAR ETKİLİ?