



COVID-19 ve Normalleşmeye Geçiş Sürecinde Turizm Sektörü

Çin'de ilk vakanın görüldüğü Aralık 2019'dan itibaren tüm dünyaya hızlı bir şekilde yayılan salgına karşı alınan tedbirler neticesinde Türkiye'de ilk olarak Şubat ayında Çin, İran, İtalya, Güney Kore ve Irak ile uçuşlar durdurulmuş, İran ve Irak sınırları kapatılmıştı. Bu alınan tedbirler, Mart ayında Türkiye'de ilk vakanın görülmesinin ardından hızla devam etti ve 27 Mart tarihinde yurtdışı uçuşları tamamen sonlandırıldı ve şehirlerarası ulaşım ise valilik iznine bağlandı. Vaka sayısının azalmasına bağlı olarak alınan tedbirler yavaş yavaş gevşetilecek olsa da salgın öncesindeki yaşama dönüşün kısa süre içerisinde olmayacağı düşünülmektedir. Yurtdışı ve yurtiçi ulaşımındaki kısıtlamalar, ulaşım, turizm ve ticaret sektörlerini doğrudan etkilemektedir. Bu kapsamda COVID-19'un ulaşım, turizm ve ticaret sektörlerine etkisi konaklama ve havayolu istatistikleri ve bu sektörlerdeki istihdam sayıları ile bağlantılı şekilde incelenecektir.

2019 yılında yurtdışından ülkemize gelen ziyaretçi sayısı, 2018 yılına kıyasla yüzde 14 artışla 51,9 milyon kişiye yükselmişti. Gelen turist sayısındaki artış ve 2019 yılında elde edilen 34,5 milyar \$ turizm geliri ile sektördeki süregelen canlılığın 2020 yılında da devam etmesi beklenmekteydi. 2020 Yılı Cumhurbaşkanlığı Yıllık Programı'nda, 2020 yılında ülkemize gelen yabancı ziyaretçi sayısının 51,1 milyon kişi (toplam ziyaretçi sayısı 58 milyon kişi) ve turizm gelirinin 40,8 milyar ABD doları olarak gerçekleşeceği hedeflenmişti. Ancak ilk COVID-19 vakasının ortaya çıkışıyla tüm dünya öngörülemez bir sürecin içerisine girdi. Bu süreçte birçok sektörde küresel salgının etkileri görülmeye başlandı. Küresel salgından en çok etkilenen sektörlerden biri de turizm ve onun tamamlayıcısı olarak kabul edilen ulaşım sektörü oldu.

¹ <https://www.tepav.org.tr/tr/ekibimiz/s/1376/Mukaddes+Merve+Dundar>

Mart 2019'dan 2020'ye konaklama tesislerine geliş sayısı yüzde 44 azaldı

Konaklama istatistikleri²

Mart 2020 itibariyle Türkiye genelinde Bakanlık İşletme Belgeli ve Belediye Belgeli olmak üzere toplam 12.491 tesis bulunmaktadır. 2019 yılında Bakanlık İşletme ve Belediye Belgeli tesislere gelen³ sayısı 81 milyon olup ortalama kalış süresi⁴ 2,6 geceydi. Tesise gelen sayısı Ocak ve Şubat 2020 aylarında, 2018 ve 2019 yılı seviyelerinin üzerinde seyrederken Mart ayında sert bir düşüş yaşadı. Mart 2020'de tesise gelen sayısı bir önceki yılın aynı ayına kıyasla yüzde 44 azalarak 2,7 milyona geriledi.

2019 yılı il bazında konaklama istatistiklerine göre, tesislere gelen sayısı en fazla olan ilk 10 il; Antalya, İstanbul, Muğla, İzmir, Ankara, Aydın, Nevşehir, Bursa, Balıkesir ve Mersin'dir (bkz. Tablo 1). Bu illerde bulunan tesislere gelen sayısı incelendiğinde, Türkiye geneline benzer bir tablo ortaya çıkmaktadır. Mart 2020'de tesise gelen sayısı, bir önceki yılın aynı ayına kıyasla Antalya'da yüzde 38, İstanbul'da yüzde 52, Muğla'da yüzde 34, İzmir'de yüzde 52, Aydın'da yüzde 58, Ankara'da yüzde 46, Nevşehir'de yüzde 69, Bursa'da yüzde 50, Balıkesir'de yüzde 47 ve Mersin'de yüzde 30 azalmıştır (bkz. Şekil 1). Mart ayının ilk 10 gününde görülen bu sert düşüş ilerleyen aylarda etkisini arttıracaktır.

Turizm sektöründeki bu durağanlık hem işverenlerin hem de çalışanların mağduriyetine sebep olmaktadır. Konaklama sektörü istihdamı, yaz aylarına doğru artan ve sezon sonuyla birlikte azalan bir trend izlemektedir. 2019 yılında da benzer bir trend görülmüş ve sektördeki sigortalı sayısı Temmuz ayında yılın en yüksek seviyesine ulaşmıştır. Konaklama sektörü istihdamı, Ocak 2019'da 224.946 kişi iken, Temmuz 2019'da 438.534 kişiye ulaşarak yüzde 95 artış göstermiştir. 2020 yılında da benzer bir artış olacağı varsayıldığında, 232 bin kişilik ek istihdam sağlanmış olacaktır. Dolayısıyla COVID-19 nedeniyle 2020 yılında 232 bin kişi turizmde istihdam edilememiş oldu.

Şubat 2020 itibariyle konaklama sektöründe istihdam edilen zorunlu sigortalı sayısı 245.724 kişi olup, sektördeki günlük ortalama kazanç 133,26 TL'dir. Dolayısıyla konaklama sektöründe istihdam edilen bir çalışanın aylık (30 gün) kazancı 3.997,8 TL'dir. Bu rakam sektörün tamamında ise aylık yaklaşık 1 milyar TL seviyesine ulaşmaktadır. Salgın nedeniyle turizm sektöründe görülen bu durağanlık hem işveren hem de çalışan açısından önem arz etmektedir. Ayrıca konaklama sektörüyle ilişkili olan yiyecek ve içecek hizmeti faaliyetleri sektöründe istihdam edilen zorunlu sigortalı sayısı Şubat 2020 itibariyle 702.077'dir.

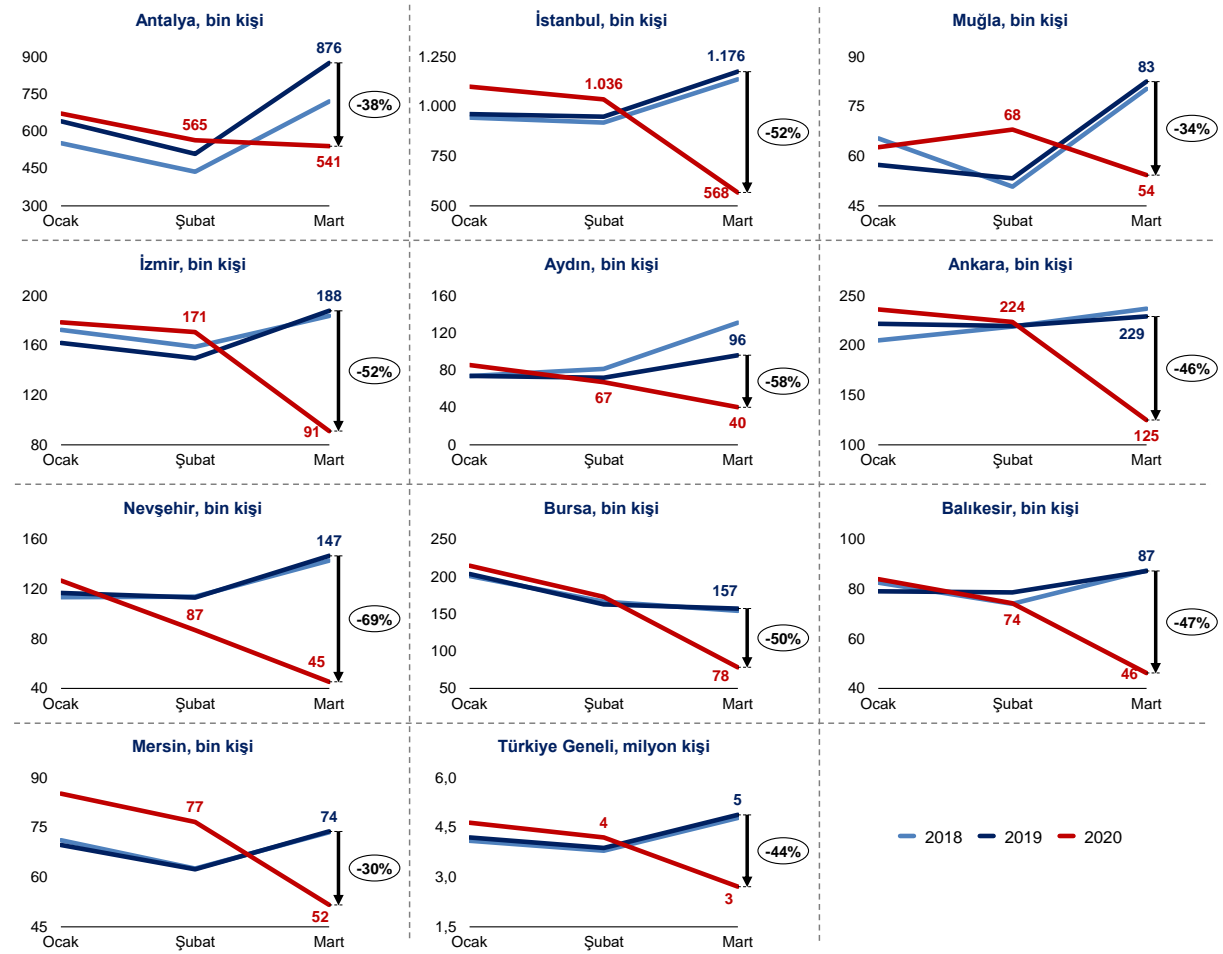
2019 yılında konaklama tesislerine gelenlerin yüzde 48'ini yabancı uyruklu ziyaretçiler oluşturmaktadır. Bu oran Antalya'da yüzde 81, İstanbul'da yüzde 67 ve Muğla'da yüzde 62'dir. Yurtdışı uçuşlarının tekrar başlatılması durumunda dahi turizm sektöründeki toparlanma süreci zaman alacaktır.

² Tesisler tarafından veri girişi takip eden ayın ilk 10 gününde yapılmaktadır. Tesisler tarafından veri girişinin yapıldığı dönemde mücbir sebepler nedeniyle (toplu internet kesintisi, vb.) sağlanamaması durumunda ve Bakanlık bilgi sistemlerinde teknik arıza yaşanması durumunda, kapsamın sınırlanma ihtimali bulunmaktadır.

³ Turizm İşletme Belgeli konaklama tesislerine geceleme yapmak amacıyla yapılan giriş sayısıdır. Tesise giriş sayısı kişi bazlı bir değişken olmayıp, aynı turist farklı zamanlarda yaptığı girişler ayrı girdiler olarak kaydedilmektedir.

⁴ Tesise giriş başına ortalama geceleme sayısını ifade etmektedir.

Şekil 1 Türkiye geneli ve seçili illerde tesislere geliş sayısı, Ocak – Mart; 2018 – 2020



Kaynak: Kültür ve Turizm Bakanlığı, TEPAV hesaplamaları

Tablo 1 Konaklama verileri, tesise geliş sayısı en fazla olan ilk 10 il

İller	Tesise geliş, bin, 2019	Yabancı ziyaretçi oranı*, 2019	Ortalama kalış süresi, gece, 2019	Tesis sayısı, Mart 2020 itibarıyla
Antalya	23.222	81%	4,1	1.801
İstanbul	14.144	67%	2,3	1.950
Muğla	4.520	62%	3,2	1.302
İzmir	3.431	33%	2,1	396
Ankara	2.889	16%	1,7	246
Aydın	2.295	54%	2,7	215
Nevşehir	2.052	59%	1,8	430
Bursa	1.803	23%	1,9	260
Balıkesir	1.457	16%	2,0	503
Mersin	1.434	9%	1,9	508

Kaynak: Kültür ve Turizm Bakanlığı, TEPAV görselleştirmeleri

*Yurtdışında ikamet eden Türk vatandaşları dâhildir.

** Tesise giriş başına ortalama geceleme sayısını ifade etmektedir.

Nisan 2019'dan 2020'ye havayolu ile gelen yolcu sayısı yüzde 99 azaldı

Ulaşım istatistikleri

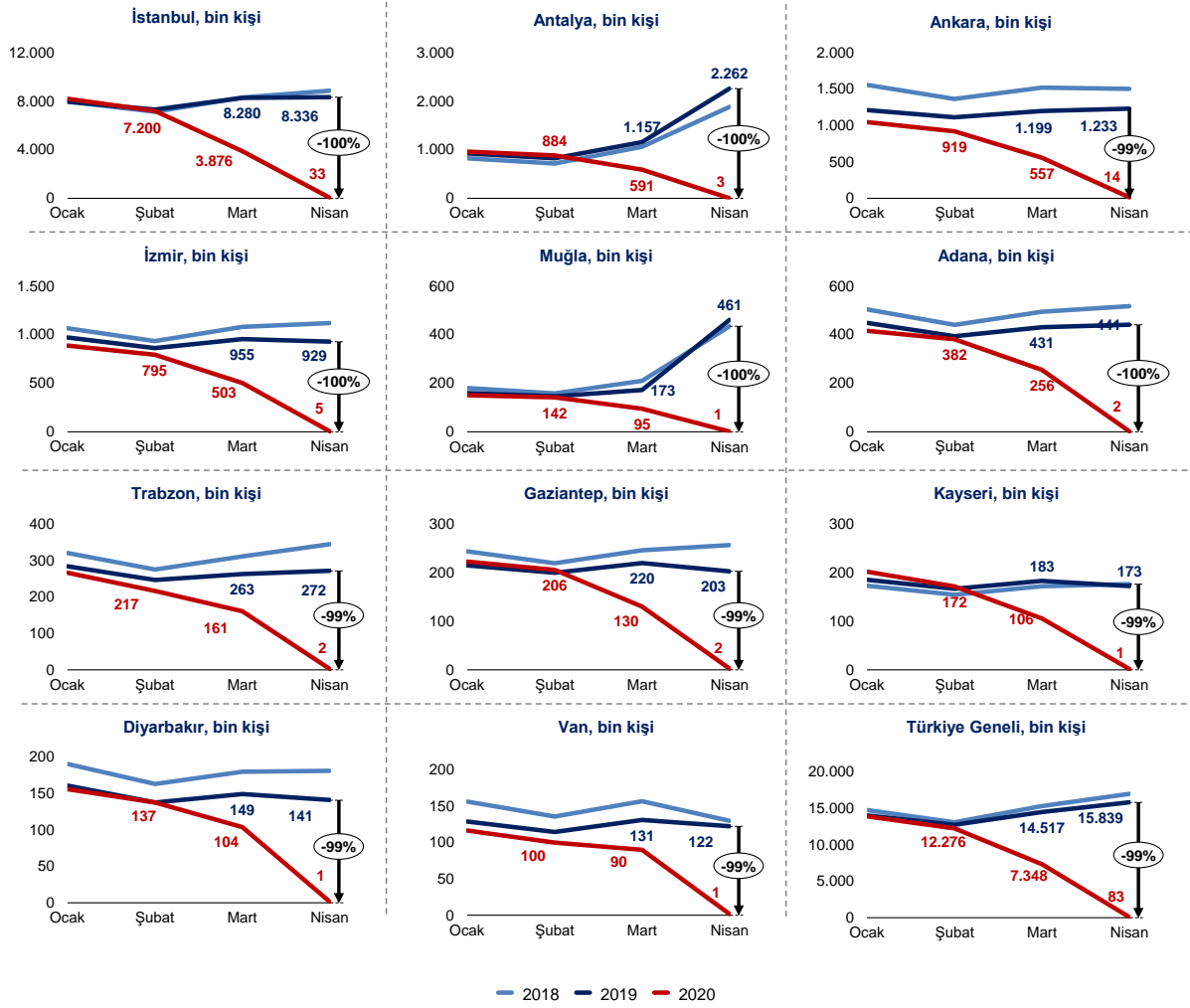
Uçak seferlerinin iptal edilmeye başlandığı Şubat ayında, Türkiye geneli havayolu yolcu trafiği⁵ (Gelen-Giden) bir önceki aya kıyasla yüzde 12 azalmıştı. Mart ayında ise bir önceki aya kıyasla yüzde 40 azalarak 7,3 milyon kişiye gerilemişti. Seferlerin askıya alınmasıyla Nisan 2020'de yolcu trafiği 83 bin kişi oldu. Böylece Nisan 2020'de havayolu yolcu sayısı, Nisan 2019'a kıyasla yüzde 99 azaldı.

2019 yılı verilerine göre havayolu yolcu trafiği en fazla olan ilk 10 il ve Van'ın son 3 yıl için Ocak, Şubat, Mart ve Nisan ayları değerleri incelendiğinde bu illerin tamamında Mart ayından itibaren keskin düşüşlerin yaşandığı ve Nisan 2020'de ise neredeyse tamamen azaldığı görülmektedir (bkz. Şekil 2). Bu şehirler, Türkiye'nin 7 bölgesini temsil etmekle birlikte, turizm ve ticaret sektörlerinin merkezi konumundadır.

Şubat 2020 itibariyle Türkiye genelinde havayolu taşımacılığı sektöründe istihdam edilen zorunlu sigortalı sayısı 29.975 kişi olup, bu sektördeki günlük ortalama kazanç 427,48 TL'dir. Diğer ulaştırma ve depolama sektörlerindeki zorunlu sigortalı sayısı; kara taşımacılığı ve boru hattı taşımacılığı sektöründe 562.763, su yolu taşımacılığı sektöründe 14.833, taşımacılık için depolama ve destekleyici faaliyetler sektöründe 259.417, posta ve kurye faaliyetleri sektöründe 51.823 kişidir. Bu sektörler, talebin devam etmesiyle faaliyetlerini sürdürmektedir.

⁵ Havayoluyla seyahat eden uçuş personeli ve kabin mürettebatı hariç uçaktaki tüm bireylerdir. İstatistiklerde yolcu sayısına kucaktaki bebek dâhil edilmemektedir.

Şekil 2 Türkiye geneli ve seçili illerde havayolu yolcu trafiği, Ocak-Nisan; 2018-2020



Kaynak: DHMİ, TEPAV hesaplamaları

Not: Van, 2019 yılı il bazında havayolu yolcu sayısı sıralamasında 12. sırada yer almakta olup, Doğu Anadolu Bölgesi'ni temsilen eklenmiştir.

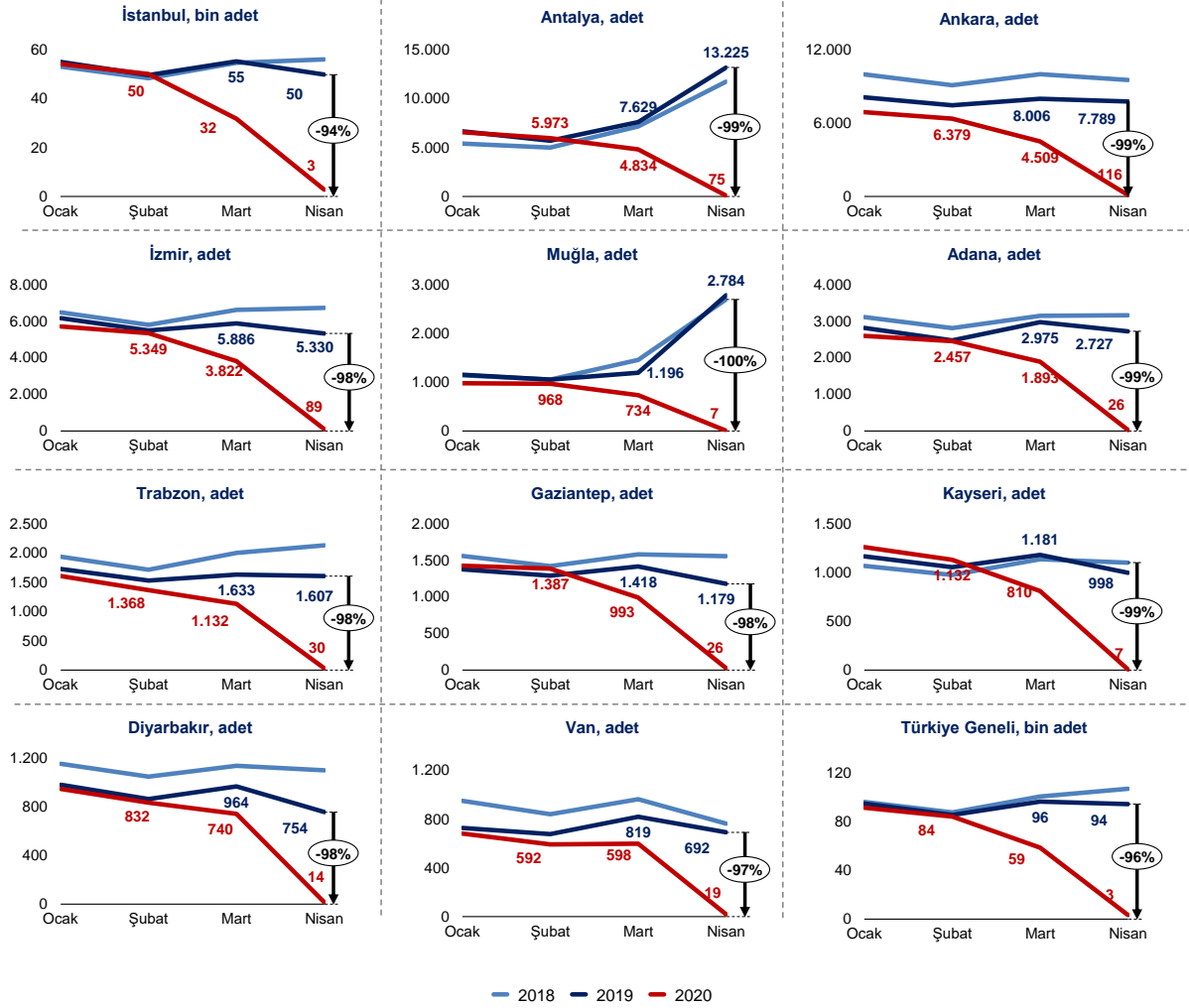
Tablo 2 Havayolu yolcu ve uçak trafiği verileri, ilk 10 il ve Van

İller	Yolcu trafiği, bin, 2019	Ticari uçak trafiği, bin, 2019
İstanbul	103.683	676
Antalya	36.764	205
Ankara	13.741	90
İzmir	12.365	77
Muğla	9.243	56
Adana	5.058	32
Trabzon	3.771	23
Gaziantep	2.524	16
Kayseri	2.326	15
Diyarbakır	1.782	11
Van	1.413	8

Kaynak: DHMİ, TEPAV görselleştirmeleri

Havayolu yolcu trafiğine benzer olarak havayolu ticari uçak trafiği rakamlarında da benzer bir düşüş eğilimi görülmektedir. Türkiye genelinde havayolu ticari uçak trafiği bir önceki aya kıyasla Şubat 2020'de yüzde 8 azalarak 84 bin adede, Mart 2020'de yüzde 30 azalarak 59 bin adede ve Nisan 2020'de %94 azalarak 3 bin adede gerilemiştir. Böylece havayolu ticari uçak trafiği Nisan 2020'de bir önceki yılın aynı ayına göre yüzde 96 azalmıştır.

Şekil 3 Türkiye geneli ve seçili illerde havayolu ticari uçak trafiği, Ocak-Nisan; 2018-2020



Kaynak: DHMİ, TEPAV hesaplamaları

Mart 2019'dan 2020'ye Türkiye'ye gelen ziyaretçi sayısı yüzde 57 azaldı

TÜİK turizm verilerine göre Mart 2020'de Türkiye'ye gelen ziyaretçi sayısı⁶, bir önceki aya kıyasla yüzde 48 azalarak 1,1 milyon kişiye gerilemiştir. Aynı dönemde turizm geliri⁷ yüzde 47 düşüşle 788 milyon \$ olmuştur. Bir önceki yılın aynı ayına göre kıyaslandığında ise Mart 2020'de ziyaretçi sayısı yüzde 57, turizm geliri yüzde 53 azalmıştır. Ülke sınırlarının

⁶ Olağan çevresi dışında bir yeri, gidilen yerde istihdam edilme dışında herhangi bir nedenle (iş, tatil, diğer özel nedenler), on iki aydan az süre ile ziyaret eden kişidir. Bu tanım "Turist" ve "Günübirlikçi"leri içermektedir.

⁷ Yurt dışında ikamet eden vatandaş ve yabancıların ülkemizde turizm amaçlı; yeme-içme, konaklama, sağlık (Bir yıldan az süre ile kalan ziyaretçilerin yaptıkları teşhis, tedavi, kaplıca vb. sağlık harcamalarıdır.), yurt içinde yapılan ulaşım, spor, eğitim, kültür, Türk firmaları ile yapılan uluslararası yolculuk ücretleri, cep telefonu dolaşım harcamaları, marina hizmet harcamaları ve diğer (giyecek, hediyelik eşya, halı-kilim, kişisel bakım harcamaları ve bunlar için satın alınan ürünler, gazete dergi, kitap, mücevher vb.) kişisel ve paket tur harcamalarıdır.

kapatıldığı Nisan ve Mayıs dönemine ek olarak Haziran ayının da aynı şekilde devam ettiği varsayıldığında 2020 yılı ikinci çeyreğinde ziyaretçi sayısında yaklaşık 13 milyon kişi, turizm gelirinde ise yaklaşık 8 milyar \$ değerinde kayıp verilmesi anlamına gelmektedir.

Tablo 3 Turizm geliri ve ziyaretçi, Ocak 2019 – Mart 2020

Tarih	Turizm geliri, milyon \$	Ziyaretçi sayısı, milyon kişi	Kişi başı ortalama harcama, \$
Oca.19	1.586	2,2	712
Şub.19	1.359	1,9	699
Mar.19	1.685	2,5	681
Nis.19	1.996	3,3	611
May.19	2.640	4,2	626
Haz.19	3.338	5,3	633
Tem.19	4.385	6,7	654
Ağu.19	5.244	8,2	642
Eyl.19	4.402	6,7	653
Eki.19	4.101	5,4	754
Kas.19	2.138	3,0	711
Ara.19	1.646	2,4	686
Oca.20	1.834	2,5	725
Şub.20	1.479	2,1	721
Mar.20	788	1,1	745

Kaynak: TÜİK, TEPAV görselleştirmeleri

Türkiye’de ilk vakanın görüldüğü tarihten günümüze geçen sürede tüketicilerin konaklama, havayolu ve seyahat acenteleri/taşımacılık harcamalarına yönelik eğilimleri, TEPAV COVID-19’un Tüketici Harcamalarına Etkisi Bülteni’nden haftalık olarak takip edilebilmektedir. TCMB Banka Kartı ve Kredi Kartı Harcama Tutarları verileri kullanılarak hazırlanan bu bültene göre bir önceki yılın aynı dönemine (15 Mart – 3 Mayıs 2019) kıyasla 13 Mart – 1 Mayıs 2020’de havayolları ve konaklama harcamaları yüzde 79, seyahat acenteleri/taşımacılık harcamaları ise yüzde 67 azalmıştır.

Peki, turizm sektörü normalleşmeye geçiş sürecinde neler yapmalı?

Kültür ve Turizm Bakanlığı tarafından, bu yaz sezonundan itibaren geçerli olacak "Sağlıklı Turizm Sertifikasyon Programı" başlatıldı. Kültür ve Turizm Bakanlığı’nın öncülüğünde, Sağlık, Ulaştırma-Altyapı, İçişleri ve Dışişleri bakanlıklarının katkıları ve sektör paydaşların iş birliğiyle hazırlanan Sağlıklı Turizm Sertifikasyonu, tatilini Türkiye’de geçirecek Türk vatandaşları ve yabancı ziyaretçiler için ulaşımdan konaklamaya, tesis çalışanlarından yolcuların sağlık durumuna uzanan geniş yelpazede alınacak tedbirleri kapsıyor. Uluslararası sertifikasyon kuruluşlarınca verilecek sertifika ile havayolları, havalimanları ve diğer ulaşım araçları ile konaklama ve yeme-içme tesislerinde, üst düzey sağlık ve hijyen koşulları belgelenecek. Bakanlık, sertifikasyon alan tesisleri 1 Haziran itibariyle duyurmayı planlamaktadır.

Dünya Turizm Örgütü’nün 20 Nisan tarihli seyahat sınırlamalarıyla ilgili raporuna göre 97 ülke-bölge sınırları tamamen veya kısmen kapattı, 65 ülke-bölge uluslararası uçuşları askıya aldı. 39 ülke-bölge ise belirli ülkelerden yolcu girişini yasakladı. Ülkelerin bu sınırlandırmaları ne zaman azaltacağı belirsizliğini koruyor.

Ancak sınırlar açılrsa dahi turizm sektöründe normalleşmeye geçiş süreci tüketici davranışlarını şekillendirecek iki unsura bağılı durumda. Bunlar satın alma gücü ve salgına karşı alınan tedbirlerin yeterli olduğuna dair güven duygusu.

Dünya genelinde görülen ekonomik durağanlık, hanehalkının gelir seviyesini ve dolayısıyla tüketim harcamalarını etkileyecektir. Mevcut durumda tüketiciler, tatil gibi ekstra harcamalardan kaçınabilir. Ayrıca tüketiciler, salgının aktif bir biçimde yönetildiğini ve tüketici sağlığı için gereken tüm tedbirlerin alındığına ikna olmalıdır. Salgına karşı alınan sağlık tedbirleri gerekli olmanın yanı sıra her işletme için ekstra maliyete sebep olacaktır. Tesis kapasitesinin üçte bir veya dörtte bir kapasite ile çalışması, Mart ayından itibaren gelirlerinde sert bir düşüş görülen tesisler için aynı gider kalemleri ile daha az gelir elde edilmesi anlamına gelmektedir. Dolayısıyla bu durum tatil fiyatlarının artmasına neden olacaktır. Sonuç olarak satın alma gücü ve sağlık tedbirleri birbirlerine bağılı unsurlardır. Bu aşamada arz ve talep ekseninde dengenin sağlanması için işletmelere mali destek sağlanması seçeneğı üzerinde düşünölmelidir.