

Türkiye Odalar ve Borsalar Birliği (TOBB) verilerinin değerlendirildiği Kurulan Şirketler, Uluslararası Ortak Sermayeli Kurulan Şirketler ve Suriye Ortak Sermayeli Kurulan Şirketler bilgilerinin yer aldığı **TEPAV Uluslararası Sermayeli Şirketler Bülteni** her ay kamuoyunun dikkatine sunulmaktadır.

Türkiye’de kurulan şirket sayısı yıllık yüzde 57, aylık yüzde 66 azaldı; şirketlerin yüzde 5’i uluslararası ortaklı

Nisan 2020 verilerine göre Türkiye genelinde toplam 3.701 şirket² kurulmuştur. Kurulan şirket sayısı Nisan 2019’a göre yüzde 56,6, Mart 2020’ye göre ise yüzde 66,4 düşüş göstermiştir.

Türkiye’de kurulan şirketlerin yüzde 5,3’ü uluslararası ortak sermayeli şirketlerdir. Bu oran il bazında incelendiğinde ise yüzde 16,7 ile Düzce uluslararası ortaklı kurulan şirket oranı en fazla olan iller arasında ilk sırada yer almaktadır. Düzce’yi; yüzde 14,3 ile Burdur, yüzde 13,8 ile Antalya ve yüzde 12,5 ile Hatay takip etmektedir.

Tablo 1. Uluslararası ortak sermayeli kurulan şirketlerin toplam şirket sayısına oranı en yüksek olan ilk 10 il (Nisan 2020)

İller	Kurulan Uluslararası Ortak Sermayeli Şirket Sayısı	Kurulan Toplam Şirket Sayısına Oranı (%)
Düzce	1	16,7
Burdur	1	14,3
Antalya	21	13,8
Hatay	7	12,5
Kırşehir	1	11,1
İstanbul	117	10,3
Adana	7	8,8
Karaman	1	8,3
Niğde	1	7,1
Gaziantep	7	6,8
Toplam	196	5,3

Kaynak: TOBB, TEPAV Hesaplamaları

Uluslararası ortak sermayeli kurulan şirketlerin sermayesinin yüzde 80’ini uluslararası sermaye oluşturdu

Nisan 2020 verilerine göre uluslararası ortak sermayeli 196 adet şirket kurulmuştur. Bu şirketlerin toplam sermayesi 304,5 milyon TL olup yüzde 80,4’ünü uluslararası ortak sermayesi oluşturmaktadır.

¹ Uluslararası Ortak Sermayeli şirketler, ortaklarının uyruklarına göre belirlenmektedir.

² “Şirket” ve “Gerçek Kişi Ticari İşletmesi” sayılarını kapsamaktadır.

Tablo 2. Uluslararası ortak sermayeli kurulan şirketlerin genel görünümü (Nisan 2020)

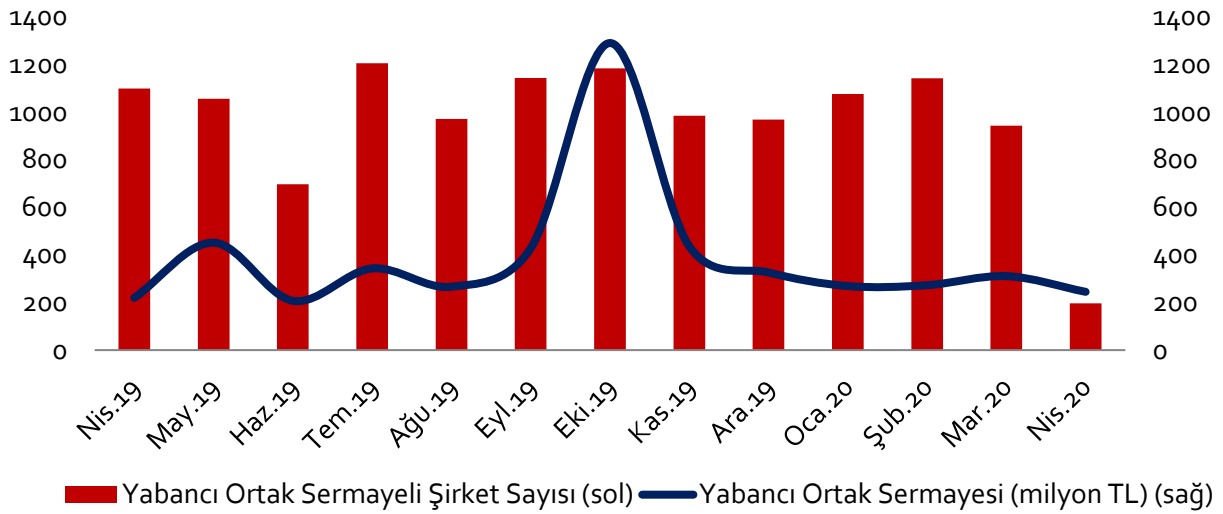
Şirket Türü	Şirket Sayısı	Toplam Sermaye (Milyon TL)	Uluslararası Ortak Sermayesi (Milyon TL)	Uluslararası Ortak Sermayesi Oranı (%)
Anonim	26	225,0	172,5	76,7
Limited	170	79,5	72,1	90,8
Genel Toplam	196	304,5	244,7	80,4

Kaynak: TOBB, TEPAV Hesaplamaları

Uluslararası ortak sermayesi, geçen aya kıyasla 66 milyon TL azaldı

Nisan 2020’de uluslararası ortak sermayeli kurulan şirket sayısı, Nisan 2019’a kıyasla yüzde 82,1, Mart 2020’ye kıyasla yüzde 79,2 azalış gösterdi. Uluslararası ortak sermayesi toplamı geçen yıla göre 25 milyon TL (yüzde 11,5) artarken; geçen aya göre 66 milyon TL (yüzde 21,2) azaldı.

Grafik 1. Uluslararası ortak sermayeli kurulan şirket sayısı ve uluslararası ortak sermayesi miktarı (Milyon TL) (Nisan 2019 – Nisan 2020)



Kaynak: TOBB, TEPAV Hesaplamaları

Uluslararası ortak sermayeli kurulan şirket sayısı, geçen yılın aynı dönemine göre sadece Düzce, Elazığ ve Karaman’da artış gösterdi. En fazla azalış ise İstanbul’da görüldü. İstanbul’u Antalya, Mersin ve İzmir takip etti.

Tablo 3. Uluslararası ortak sermayeli kurulan şirket sayısı en fazla azalış gösteren ilk 10 il (Nisan 2020)

İller	Kurulan Şirket Sayısı Nisan 2019	Kurulan Şirket Sayısı Nisan 2020	Yıllık Değişim	Toplam Sermaye (Bin TL) Nisan 2020	Uluslararası Ortak Sermayesi (Bin TL) Nisan 2020
İstanbul	682	117	-565	262.884	207.446
Antalya	59	21	-38	4.280	3.833

Mersin	41	4	-37	1.800	850
Ankara	48	14	-34	3.280	2.724
İzmir	37	4	-33	340	235
Gaziantep	39	7	-32	3.035	3.020
Bursa	29	3	-26	9.250	9.250
Hatay	32	7	-25	2.710	1.645
Trabzon	12	0	-12	0	0
Şanlıurfa	11	1	-10	300	300

Kaynak: TOBB, TEPAV Hesaplamaları

Sektör bazında incelendiğinde en çok uluslararası ortak sermayeli şirket "toptan ticaret" sektöründe kurulurken; en fazla uluslararası ortak sermayesi "idare merkezi faaliyetleri; idari danışmanlık faaliyetleri" sektöründe gerçekleşmiştir. Bu sektördeki toplam sermaye miktarı 163,5 milyon TL iken, toplam sermayenin tamamını uluslararası ortak sermayesi oluşturmaktadır.

Tablo 4. Uluslararası ortak sermayeli kurulan şirketlerin en çok faaliyet gösterdiği ilk 15 sektör (Nisan 2020)

Faaliyet Açıklama (Nace Rev. 2)	Şirket Sayısı	Toplam Sermaye (Bin TL)	Uluslararası Ortak Sermayesi (Bin TL)
Toptan ticaret	66	15.700	14.632
Perakende ticaret	18	4.415	3.410
Yiyecek ve içecek hizmeti faaliyetleri	12	3.320	2.996
Gayrimenkul faaliyetleri	11	11.850	10.820
İdare merkezi faaliyetleri; idari danışmanlık faaliyetleri	10	163.529	163.524
Bilgisayar programlama, danışmanlık ve ilgili faaliyetler	8	670	442
Diğer imalatlar	5	2.525	2.210
Başka yerde sınıflandırılmamış makine ve ekipman imalatı	4	1.700	1.225
Bina inşaatı	4	1.950	935
Motorlu kara taşıtlarının ve motosikletlerin toptan ve perakende ticareti ile onarımı	4	1.250	925
Konaklama	3	6.875	6.875
Kimyasalların ve kimyasal ürünlerin imalatı	3	3.000	1.500
Bitkisel ve hayvansal üretim ile avcılık ve ilgili hizmet faaliyetleri	3	560	560
Eğitim	3	450	440
Diğer hizmet faaliyetleri	3	470	410

Kaynak: TOBB, TEPAV Hesaplamaları

Nisan 2020’de toplam uluslararası ortak sermayesi 245 milyon TL oldu

Nisan 2020’de Türkiye’de kurulan uluslararası ortak sermayeli şirketlerin ülke dağılımları incelendiğinde en fazla şirketin yurt dışında ikamet eden Türk vatandaşları tarafından kurulduğu görülmektedir. Bu şirketlerin sayısı 121 olup, toplam sermayesi 101,8 milyon TL’dir. Türkiye’yi 11 şirket ile İran, 6 şirket ile Mısır ve 5 şirket ile Gürcistan takip etmektedir. Uluslararası ortak sermayesi dikkate alındığında ise Manş Adaları (162,4 milyon TL), Türkiye (37,1 milyon TL), Güney Kore (13,4 milyon TL), Hong Kong (9,3 milyon TL), BAE (6,5 milyon TL) ve İran (2,2 milyon TL) önde gelmektedir.

Tablo 5. Uluslararası ortak sermayeli kurulan şirketlerin ülkelere göre dağılımı, ilk 15 ülke (Nisan 2020)

Ülkeler	Kurulan Şirket Sayısı Nisan 2020	Toplam Sermaye (Bin TL) Nisan 2020	Uluslararası Ortak Sermayesi (Bin TL) Nisan 2020
Türkiye*	121	101.765	37.096
İran	11	2.710	2.175
Mısır	6	2.150	2.000
Gürcistan	5	190	85
BAE	4	7.725	6.518
Irak	4	1.800	830
Pakistan	4	1.100	520
Ürdün	4	1.400	1.400
Azerbaycan	3	250	117
Libya	3	1.400	1.400
Suriye	3	1.150	1.113
Ukrayna	3	350	325
Almanya	2	1.100	600
Rusya Federasyonu	2	700	650
Avusturya	2	650	350

Kaynak: TOBB, TEPAV Hesaplamaları

* Yurt dışında ikamet eden Türk vatandaşlarını ifade etmektedir.

Ortak olunan şirketlerdeki ülkenin sermaye toplamının şirket başına ortalama değeri hesaplandığında ise Nisan 2020’de şirket başına en çok uluslararası sermaye Manş Adaları ortaklı şirketlerde görülmüştür. Manş Adaları’nı, Güney Kore, Hong Kong ve BAE takip etmektedir. Suriye ortak sermayeli şirketlerde ise şirket başına uluslararası sermaye 371 bin TL’dir.

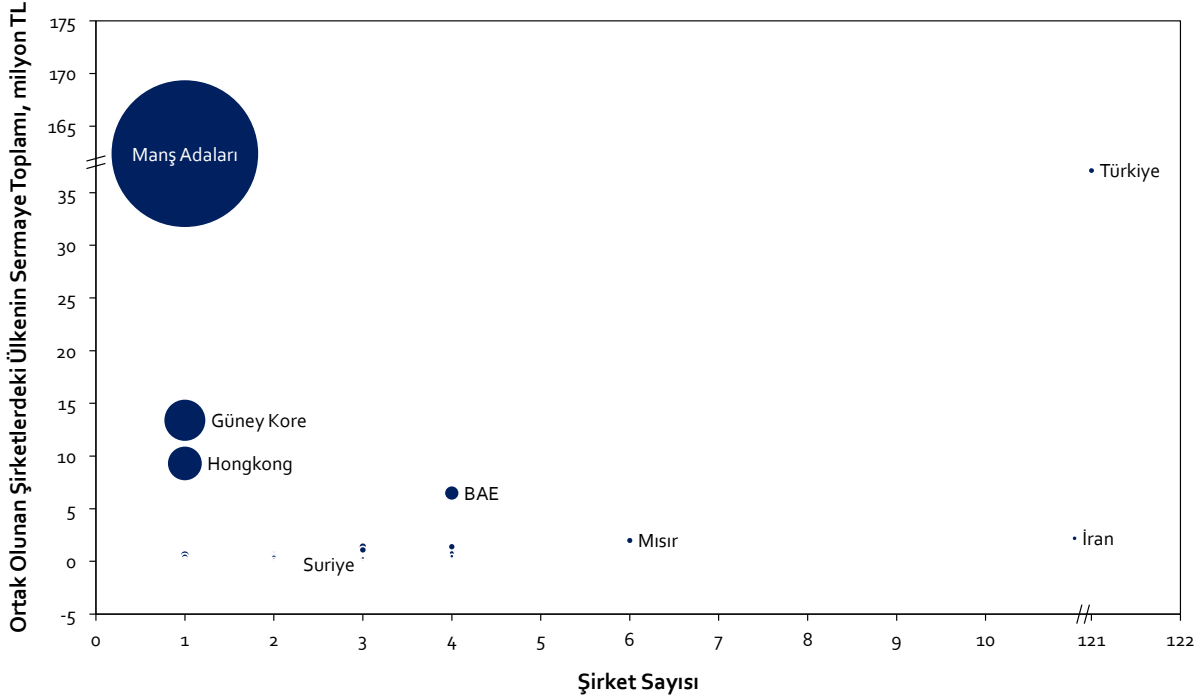
Tablo 6. Şirket başına uluslararası sermaye ortalaması, ilk 15 ülke (Nisan 2020)

Ülkeler	Kurulan Şirket Sayısı Nisan 2020	Uluslararası Ortak Sermayesi (Bin TL) Nisan 2020	Şirket Başına Uluslararası Sermaye Ortalaması (Bin TL) Nisan 2020
Manş Adaları	1	162.379	162.379
Güney Kore	1	13.400	13.400
Hong Kong	1	9.250	9.250

BAE	4	6.518	1.629
Bulgaristan	1	638	638
Libya	3	1.400	467
Fas	1	400	400
Suriye	3	1.113	371
Ürdün	4	1.400	350
Romanya	1	350	350
Mısır	6	2.000	333
Rusya Federasyonu	2	650	325
Türkiye	121	37.096	307
Almanya	2	600	300
Çin	2	600	300

Kaynak: TOBB, TEPAV Hesaplamaları

Şekil 1. Uluslararası ortak sermayeli kurulan şirketleri ülkelere göre dağılımı (Nisan 2020)



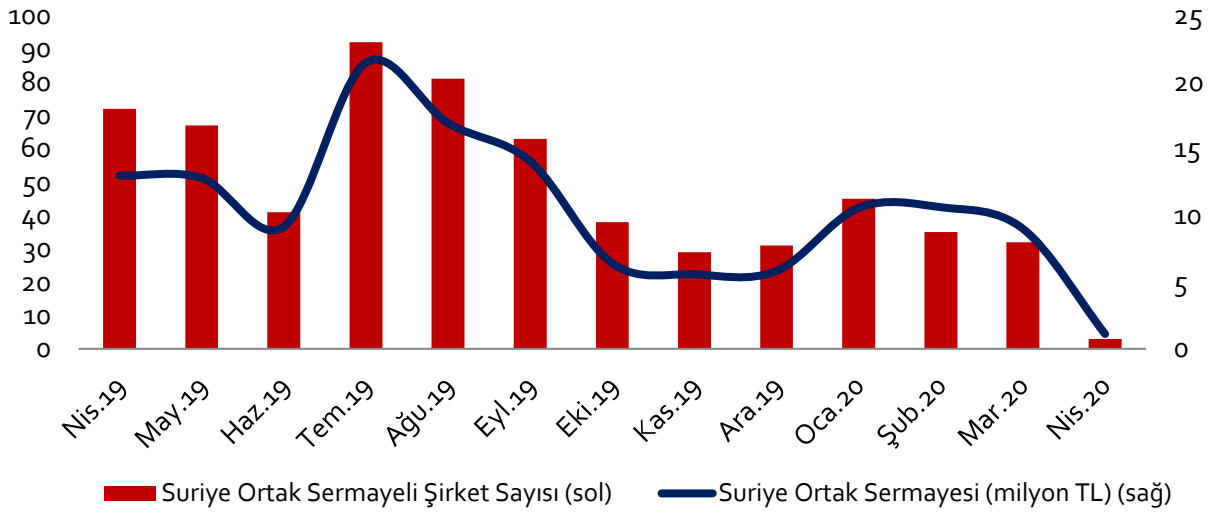
Kaynak: TOBB, TEPAV Hesaplamaları

Not: Dairelerin büyüklüğü şirket başına uluslararası sermaye tutarının ortalamasını ifade etmektedir.

Nisan 2020’de bir önceki yıla kıyasla Suriye ortak sermayesi yüzde 91 azaldı

Nisan 2020’de Suriye ortak sermayeli 3 şirket kurulmuş olup, Suriye ortaklı şirketlerin toplam Suriye ortak sermayesi 1,1 milyon TL’dir. Nisan 2020’de Suriye ortak sermayeli kurulan şirket sayısı, Nisan 2019’a göre yüzde 95,8; Suriye ortak sermayesi ise yüzde 91,4 azaldı. Mart 2020’ye göre kıyaslandığında ise Suriye ortak sermayeli kurulan şirket sayısı yüzde 90,6; Suriye ortak sermayesi yüzde 87,6 azalış gösterdi.

Grafik 2. Suriye ortak sermayeli kurulan şirketlerin sayısı ve Suriye ortak sermayesi miktarı (Milyon TL) (Nisan 2019 – Nisan 2020)



Kaynak: TOBB, TEPAV Hesaplamaları

Uluslararası ortak sermayeli kurulan şirketlerin yüzde 2’si Suriye ortaklı

Nisan 2020’de uluslararası ortak sermayeli kurulan 196 şirketin, 3’ü (yüzde 1,5) Suriye ortak sermayeli olup uluslararası ortak sermayesinin yüzde 0,5’ini oluşturmaktadır.

Tablo 7. Suriye ortaklı kurulan uluslararası sermaye şirketlerinin genel görünümü (Nisan 2020)

Şirket Türü	Şirket Sayısı	Toplam Sermaye (Bin TL)	Suriye Ortak Sermayesi (Bin TL)	Suriye Ortak Sermayesi Oranı (%)
Anonim	-	-	-	-
Limited	3	1.150	1.113	96,7
Genel Toplam	3	1.150	1.113	96,7

Kaynak: TOBB, TEPAV Hesaplamaları

Nisan 2020’de Suriye ortak sermayeli şirketler, sadece İstanbul ve Mersin illerinde kurulmuştur.

Tablo 8. İllere göre Suriye ortak sermayeli kurulan şirket sayısı (Nisan 2020)³

	Şirket Sayısı	Toplam Sermaye (Bin TL)	Suriye Ortak Sermayesi (Bin TL)
İstanbul	2	650	650
Mersin	1	500	463

Kaynak: TOBB, TEPAV Hesaplamaları

Nisan 2020’de Mersin’de kurulan uluslararası ortak sermayeli 4 şirketten 1’i, Suriye ortak sermayelidir. Suriye ortak sermayeli kurulan şirketlerin uluslararası ortak sermayeli şirketler içindeki payı İstanbul’da yüzde 1,7’dir.

Tablo 9. İllere göre Suriye ortak sermayeli kurulan şirketlerin uluslararası ortak sermayeli şirketlere oranı (Nisan 2020)

	Suriye Ortak Sermayeli Şirket Sayısı	Uluslararası Ortak Sermayeli Şirket Sayısı	Oran (%)
Mersin	1	4	25,0
İstanbul	2	117	1,7

Kaynak: TOBB, TEPAV Hesaplamaları

Sektör bazında incelendiğinde ise Suriye ortak sermayeli şirketlerin Nisan 2020’de “kauçuk ve plastik ürünlerin imalatı”, “temel eczacılık ürünlerinin ve eczacılığa ilişkin malzemelerin imalatı” ve “gayrimenkul faaliyetleri” olmak üzere sadece 3 sektörde kurulduğu görülmektedir. Suriye ortak sermayesi dikkate alındığında “kauçuk ve plastik ürünlerin imalatı” sektörü ilk sırada gelmektedir.

Tablo 10. Suriye ortak sermayeli kurulan şirketlerin faaliyet gösterdiği sektörler (Nisan 2020)

Faaliyet Açıklama (Nace Rev. 2)	Şirket Sayısı	Toplam Sermaye (Bin TL)	Suriye Ortak Sermayesi (Bin TL)
Kauçuk ve plastik ürünlerin imalatı	1	500	500
Temel eczacılık ürünlerinin ve eczacılığa ilişkin malzemelerin imalatı	1	500	463
Gayrimenkul faaliyetleri	1	150	150

Kaynak: TOBB, TEPAV Hesaplamaları

³Nisan 2020’de Suriye ortak sermayeli şirketler sadece 2 ilde kurulmuştur.