



Şenay Akyıldız¹
Proje Yöneticisi

COVID-19 İŞGÜCÜ PİYASASINI NASIL ETKİLEDİ?

İlk olarak Aralık 2019'da Çin'in Wuhan kentinde ortaya çıkan ve o zamanlar dünyanın geri kalanı tarafından yalnızca Çin sınırlarında kalacakmış gibi algılanan COVID-19'un Dünya Sağlık Örgütü tarafından 11 Mart 2020'de pandemi ilan edilmesiyle birlikte hastalık, virüsten etkilenen tüm ülkelerin siyasi ve ekonomik önceliklerini değiştirmiştir.

Türkiye de salgının sağlık sistemi üzerinde kontrol edilemez bir baskı yaratmasını engellemek amacıyla ilk vakanın resmi olarak açıklanmasının ardından bir dizi önlem almış ve hastalığın seyrine göre alınan önlemler zaman içinde gevşetilmiş yahut sıkılaştırılmıştır. Bu bağlamda okulların – üniversitelerin kapatılarak uzaktan eğitime geçilmesi, alışveriş merkezlerinin kapatılması, restoran, kuaför, güzellik salonu, spor salonu vb. yerlerdeki hizmetlerin durdurulması, marketlerde maske takma zorunluluğunun getirilmesi, mümkün olan sektörlerde uzaktan ya da dönüşümlü çalışma yönteminin benimsenmesi, belirli yaş grupları için tam sokağa çıkma yasağı, büyükşehirlerde ise hafta sonları geçerli olan sokağa çıkma kısıtlamaları gibi tedbirler uygulamaya konulmuştur.

11 Mayıs 2020'de alışveriş merkezleri ile kuaförlerin belirlenen kurallar çerçevesinde çalışmalarına izin verilmesiyle başlayan normalleşme süreci, 1 Haziran 2020 itibarıyla faaliyetleri geçici olarak durdurulan diğer sektörleri de kapsayacak şekilde genişletilmiştir. Aktif vaka sayısının² hala yüksek sayılabilecek düzeylerde seyrediyor olması hastalığın yayılma hızının tekrar yükselmesine ilişkin endişeleri saklı tutmakla birlikte Türkiye'nin COVID-19 sürecinde artık yeni bir döneme girdiği söylenebilir. Bu yeni dönemde halk sağlığının korunması önemini korumaya

¹ <https://www.tepav.org.tr/tr/ekibimiz/s/1168/Senay+Akyildiz>

² TC Sağlık Bakanlığı 17 Haziran itibarıyla toplam vaka sayısını 182.727 olarak açıklamıştır. İyileşenler ve vefat edenler çıkarıldığında aktif vaka sayısı 23.226 olarak hesaplanmaktadır.

devam edecek olmakla birlikte, ekonomik perspektifte özel sektörün pandemi öncesindeki ciro – verimlilik seviyelerini tekrar yakalayabilmesine yönelik stratejilerin hazırlanması, firmalar için risk yönetimi – erken uyarı sistemlerinin geliştirilmesi, pandemi dolayısıyla işini kaybedenler için geçim kaynağı yaratılması gibi konular öncelikli olmalı ve nihai olarak da kamu harcamaları bu öncelikler çerçevesinde yeniden tasarlanmalıdır.

Bu değerlendirme notu, işgücü piyasasının arz tarafında yer alan çalışanların pandemiden nasıl etkilendiğini ortaya koymaktır. Bu çalışmanın en önemli farkı vatandaşlarımızın yanı sıra geçici koruma altındaki Suriyelilerin (GKAS)³ de pandemiden nasıl etkilendiğini karşılaştırmalı olarak ortaya koymasıdır.

Yöntem

COVID-19'un istihdamdaki Suriyeliler ile vatandaşlarımızı nasıl etkilediğini anlamak amacıyla gerçekleştirilen anket çalışması için AB finansmanı ile TOBB ve TEPAV ortaklığında 12 uygulama ilindeki⁴ ticaret ve/ya sanayi odaları iş birliğinde yürütülen Mahir Eller Projesinin⁵ faydalanıcı havuzundan yararlanılmıştır. Katılımcılar, Mahir Eller Projesi kapsamında yürütülen belgelendirme⁶ aktivitesine katılabilmek amacıyla projeye başvurdukları esnada istihdamda olduğunu belirten kişilerden seçilmiştir. İstihdamda olma ön kriterinin yanı sıra cinsiyet, sektör, mesleki yeterlilik belgesi sahipliği gibi kriterler çerçevesinde, illerdeki toplam faydalanıcı sayısı içindeki ağırlıklarına göre kotalar belirlenerek, faydalanıcı havuzundaki yaklaşık 10 bin kişiyi temsil edecek sonuçlar elde edilmesi amaçlanmıştır.

Araştırma kapsamında Suriyeliler ve Türk vatandaşlarının pandemi dolayısıyla iş ve/ya gelir kaybı yaşayıp yaşamadıklarını anlamak amacıyla 4 kapalı uçlu, 2 açık uçlu sorudan oluşan kısa bir anket formu (COVID-19 anketi) hazırlanmıştır. Mayıs 2020'de uygulanan anketler için çevrimiçi bir anket platformu kullanılmış ve katılımcılara telefon aracılığıyla ulaşılmıştır.⁷

Bu çalışmada yer verilen bulgulara, COVID-19 anketinden derlenen verilerin, Mahir Eller Projesi kapsamında 2019 yılında yürütülmüş olan işgücü piyasası ihtiyaç analizi anketlerinden elde edilen meslek, yeterlilik, mesleki yeterlilik belgesi sahipliği gibi verilerle birlikte analiz edilmesi ile ulaşılmıştır.

Betimsel İstatistikler

Anket çalışmasına yüzde 57'si Türk vatandaşı, kalanı Suriyeli olmak üzere toplam 3033 kişi katılmıştır. Kadınların ankette temsil edilme oranı yüzde 6'dır.⁸ Aşağıdaki tablo, uygulanan anketlerin il ve uyruk dağılımını göstermektedir.

³ Metin boyunca ağırlıklı olarak Suriyeliler olarak ifade edilecektir ancak kastedilen geçici koruma altındaki Suriyeli bireylerdir.

⁴ Mahir Eller Projesinin uygulama illeri şunlardır: Adana, Bursa, Gaziantep, Hatay, İstanbul, İzmir, Kayseri, Kilis, Konya, Mardin, Mersin, Şanlıurfa

⁵ Mahir Eller Projesi ile ilgili detaylı bilgi edinmek için şu bağlantıdaki internet sitesini inceleyebilirsiniz.

<http://mahirellerprojesi.com/tr/AnaSayfa?src=main>

⁶ Mesleki Yeterlilik Kurumu (MYK) Mesleki Yeterlilik Belgesi kastedilmektedir.

⁷ Anketler, Mahir Eller Projesi yerel ekipleri tarafından uygulanmıştır.

⁸ COVID-19 Araştırmasına katılan kişilerin uyruk ve cinsiyet dağılımı, Mahir Eller Projesinin faydalanıcı havuzundaki dağılım esas alınarak belirlenmiştir. Mahir Eller Projesi kapsamında belgelendirilebilir bir mesleki yeterliliği olan ve kayıtlı veya kayıt dışı bir şekilde istihdamda olan kadınlardan alınan başvurular düşük olduğu için kadınların COVID-19 Araştırmasındaki temsilleri de düşüktür.

Tablo 1: Anket katılımcılarının il ve uyruk dağılımı

İl/Uyruk	GKAS	TC vatandaşı	Genel Toplam
Adana	96	158	254
Bursa	106	151	257
Gaziantep	97	159	256
Hatay	111	138	249
İstanbul	105	147	252
İzmir	57	199	256
Kayseri	110	140	250
Kilis	151	100	251
Konya	81	163	244
Mardin	144	99	243
Mersin	124	131	255
Şanlıurfa	119	147	266
Genel Toplam	1301	1732	3033

Ankete katılanların istihdam edildikleri firmaların faaliyet gösterdiği sektörler arasında imalat sanayi yüzde 43'lük payı ile ilk sırada yer almaktadır. İnşaat⁹ ve hizmet sektörlerinde istihdam edilenler birlikte yaklaşık yüzde 36'lık bir paya sahiptir. Diğer sektörler arasında ise ulaştırma ve toptan-perakende ticaret öne çıkmaktadır.¹⁰

Anket çalışmasına katılanların mesleki yeterliliklerine göre dağılımı incelendiğinde, araştırmaya katılanların yaklaşık üçte birinin *çelik kaynakçısı, ahşap mobilya imalatçısı, elektrik tesisatçısı, kuaför ve motorlu kara taşıtları alım satım sorumlusu* olduğu görülmektedir. Çelik kaynakçısı, otomotiv mekanikçisi, makine bakımcı gibi yeterliliklerde Türk vatandaşları; inşaat boyacısı, kuaför, ayakkabı imalatçısı, ahşap mobilya imalatçısı, elektrik tesisatçısı gibi yeterliliklerde ise Suriyelilerin sayısı daha yüksektir.

Ankete katılanların mesleki yeterliliklerinin, MYK'daki sektör karşılıklarına bakıldığında araştırmada 13 farklı sektörün temsil edildiği; inşaat, metal, elektrik ve elektronik sektörlerinin ise ilk üçte yer aldığı görülmektedir. Tablo 2, ankete katılan kişilerin sektör ve uyruk dağılımını göstermektedir.

Tablo 2: Anket katılımcılarının sektör ve uyruk dağılımı

Sektör/Uyruk	GKAS	TC vatandaşı	Genel Toplam
İnşaat	365	147	512
Metal	128	232	360
Elektrik ve Elektronik	175	151	326
Ağaç İşleri, Kağıt ve Kağıt Ürünleri	182	140	322
Tekstil, Hazır Giyim, Deri	133	164	297
Ulaştırma, Lojistik ve Haberleşme	4	277	281
Otomotiv	103	141	244
Toplumsal ve Kişisel Hizmetler	152	58	210
Makine	37	136	173
Ticaret	3	144	147
Kimya, Petrol, Lastik ve Plastik	5	85	90
Enerji	12	51	63
İş ve Yönetim	2	6	8
Genel Toplam	1301	1732	3033

⁹ Özel inşaat faaliyetleri altında gruplandırılan elektrik – sıhhi tesisat faaliyetleri dahildir.

¹⁰ Buradaki sektörel dağılım Ekonomik Faaliyetlerin İstatistiksel Sınıflandırmasını (NACE) esas almaktadır ve ankete katılanların çalıştıkları firmaların hangi sektörde faaliyet gösterdiği sorusuna verdikleri yanıtı yansıtmaktadır. Metnin kalanındaki sektörel dağılımlar ise kişilerin sahip olduğu mesleki yeterliliklerin MYK'daki sektör karşılıklarına dayanmaktadır.

COVID-19'un İşgücü Piyasasındaki Etkilerinin Suriyeliler ve Türk Vatandaşları için Karşılaştırmalı Analizi

Araştırma kapsamında katılımcılara Türkiye'de ilk resmi vakanın 11 Mart 2020'de açıklanmasının ardından geçen yaklaşık iki aylık zaman zarfındaki deneyimlerini anlamaya yönelik sorular yöneltilmiştir. Bu çerçevede çalışma düzenlerinde herhangi bir değişiklik olup olmadığı, gelir kaybı yaşayıp yaşamadıkları, sosyal yardımlardan yararlanıp yararlanmadıkları araştırılmıştır. Bunların yanı sıra açık uçlu olarak sürece ilişkin genel değerlendirmelerini paylaşımları istenmiştir. İzleyen bölümde COVID-19 anketinden elde edilen bulgulara il, uyruk ve cinsiyet kırılımlarında yer verilecektir.

COVID-19 Suriyelileri ve kadınları ekonomik olarak daha kırılgan hale getirmiştir

Pandemi sonrasında tüm ülkeler için halk sağlığını korumak, hastalığın yayılmasını önlemek birinci öncelik olurken, bu amaçla alınan fiziksel mesafelenme tedbirlerinin sosyal ve ekonomik hayatı yavaşlatması ve bazı sektörlerdeki faaliyetleri tamamen durdurması kaçınılmaz olmuştur. Bu durum, pek çok çalışanı işsizlik ve geçim kaynaklarını kaybetme riski ile karşı karşıya bırakmıştır. COVID-19 anketi kapsamında katılımcılara yöneltilen "Koronavirüs salgını nedeniyle çalışma düzeninizde herhangi bir değişiklik oldu mu" sorusuna gelen yanıtlar, işsizlik ve gelir kaybının bazı kesimler için risk olarak kalmadığını, fiili olarak gerçekleştiğini ortaya koymaktadır.

Ankete katılanların yüzde 32'si koronavirüsün çalışma düzenlerinde herhangi bir değişikliğe neden olmadığını, pandemi öncesinde olduğu gibi tam veya yarı zamanlı olarak çalışmaya devam ettiklerini belirtmiştir. İşten çıkarılan, ücretsiz izne çıkarılan, kendi hesabına çalışıp da iş yerini kapatmak zorunda kalan ve pandemi başladığı sırada zaten işsiz olan kişiler ise tüm katılımcıların yüzde 36'sına denk gelmektedir. Geriye kalan yaklaşık üçte birlik kesim, dönüşümlü çalışmaya başlayanlar ile ücretli izin hakkını kullanan kişilerden oluşmaktadır. İşverenlerinin kendileri için kısa çalışma ödeneğine başvurduğunu söyleyenlerin oranı ise oldukça sınırlıdır. Verilere göre anket katılımcılarının yalnızca yüzde 7,4'ünün kısa çalışma ödeneğinden yararlanabildiği anlaşılmaktadır. Bu durum, kayıt dışılık ve kişilerin istihdam edildiği firmaların ağırlıklı olarak mikro – küçük ölçekli olması ile ilişkili olabilir.

COVID-19 en çok kadın çalışanları etkilemiştir. Çalışma düzeninde herhangi bir değişiklik olmayan kadınların oranı yalnızca yüzde 7,4'tür. Bu oran Suriyeliler için yüzde 23,8, Türk vatandaşları için ise yüzde 38,2'dir.

Pandemi nedeniyle Suriyeliler, vatandaşlarımıza göre; kadınlar ise erkeklere göre ekonomik olarak daha kırılgan hale gelmiştir. Şekil 1'in gösterdiği üzere pandemi dolayısıyla işten çıkarılan, işyerini kapatmak zorunda kalan ve ücretsiz izne çıkarılan Suriyeliler, ankete katılan toplam GKAS bireylerin yüzde 45'ine tekabül etmektedir. Suriyelilerin yaklaşık yarısı pandemi dolayısıyla geçim kaynaklarını belirsiz bir süreliğine kaybederken, aynı oran Türk vatandaşları için yüzde 15'tir. Bu oran kadın – erkek ayrımında incelendiğinde erkeklerin yüzde 27'sinin, kadınların ise yüzde 46'sının geçim kaynaklarını belirsiz bir süre için kaybettiği anlaşılmaktadır.

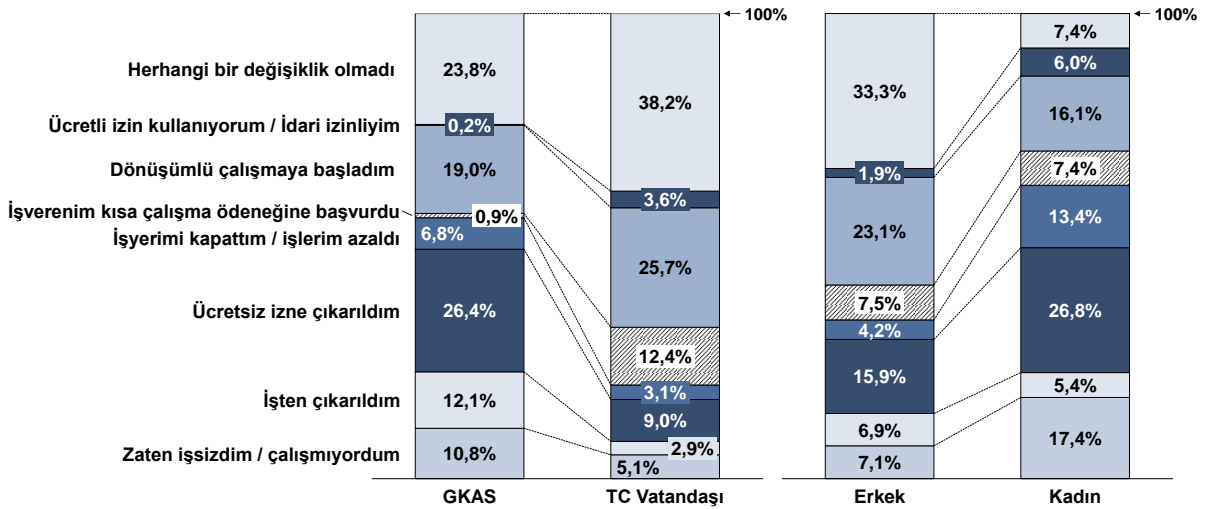
Pandemi dolayısıyla işten çıkarılan veya ücretsiz izne çıkarılanlara, pandemiden önce de işsiz olanlar dahil edildiğinde Suriyelilerin işgücü piyasasındaki dezavantajlı konumunun daha belirgin hale geldiği söylenebilir. COVID-19 araştırmasına dahil edilen kişilerin, kendileriyle Mahir Eller Projesi kapsamında 2019 yılında yapılan görüşmeler sırasında (kayıtlı veya kayıt dışı) istihdamda olduğunu belirtenlerden oluştuğu göz önünde

bulundurulduğunda, “zaten işsizdim – çalışmıyordum” diyenlerin ortalama olarak pandemi öncesindeki 6 ay içinde işsiz kaldığı tahmin edilmektedir.

“Herhangi bir değişiklik olmadı” yanıtı, kişilerin pandemi öncesinde olduğu gibi tam veya yarı zamanlı olarak çalışmaya devam edebildikleri anlamına gelmektedir. Türk vatandaşları arasında çalışma düzeninde herhangi bir değişiklik olmayan kişilerin Suriyelilere kıyasla belirgin bir şekilde yüksek olması ve Suriyeliler arasında da ücretsiz izne çıkarılanlar, pandemi öncesinde işsiz kalanlar ile işten çıkarılanların Türk vatandaşlarına kıyasla belirgin bir şekilde yüksek olmasında Suriyelilerin yaygın bir şekilde kayıt dışı istihdam edilmesinin etkisi olduğu vurgulanmalıdır. COVID-19 anketine katılan GKAS bireylerin yalnızca yüzde 4,8’i kayıtlı çalışırken, Türk vatandaşlarında bu oran yüzde 86,3’tür. Bu verilerden hareketle kayıt dışı istihdamın, Suriyeli çalışanların kriz yahut belirsizlik anlarında - işveren bakışıyla - öncelikli olarak ve daha kolay bir şekilde işten çıkarılmalarına ya da belirsiz süreli olarak ücretsiz izne çıkarılmalarına sebep olduğu söylenebilir.

“Koronavirüs salgını nedeniyle çalışma düzeninizde herhangi bir değişiklik oldu mu” sorusunun ardından anket katılımcılarına salgına bağlı olarak gelirlerinin nasıl değiştiği de sorulmuştur. Suriyelilerin yüzde 88’i, vatandaşlarımızın ise yüzde 50’si gelir kaybı ile karşı karşıya kaldığını belirtmiştir. Gelirleri azalanlar arasında çalışma düzeninde herhangi bir değişiklik olmadığını belirten kişiler de yer almaktadır. Bunun temelinde pandemi nedeniyle çalışma saatlerinin azalması ve buna bağlı olarak fazla mesai ücretlerinden sağlanan gelirin pandemi sürecinde sağlanamaması vardır. Benzer şekilde hafta sonları uygulanan sokağa çıkma kısıtlamaları da kişilerin hafta sonu mesaisi ile ya da ek işlerde çalışarak elde ettikleri ilave geliri kaybetmelerine neden olmuştur.

Şekil 1: "Koronavirüs salgını nedeniyle çalışma düzeninizde herhangi bir değişiklik oldu mu" sorusuna verilen yanıtların uyuğu ve cinsiyete göre dağılımı



COVID-19 en çok “toplumsal ve kişisel hizmetler” ile “inşaat” sektörlerindeki çalışanlarda gelir kaybına neden olmuştur

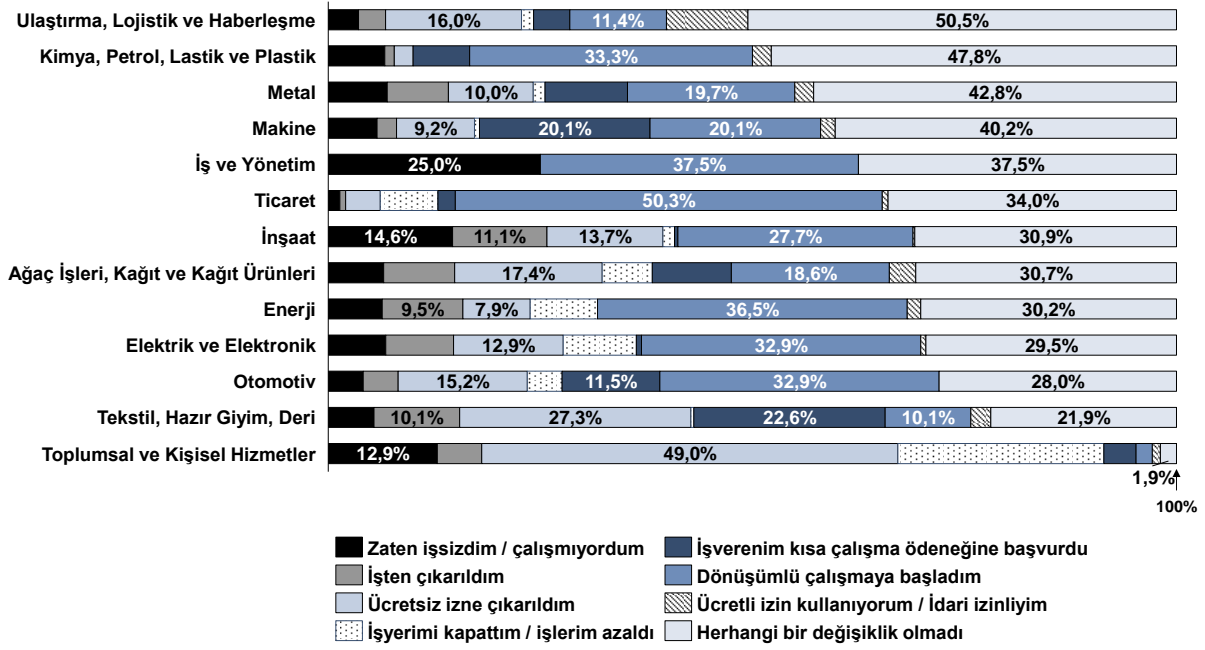
MYK’nın sektörel sınıflaması esas alınarak, “Koronavirüs salgını nedeniyle çalışma düzeninizde herhangi bir değişiklik oldu mu” sorusu ile “Koronavirüs salgınına bağlı olarak gelirinizde bir değişiklik oldu mu” sorusuna gelen yanıtların sektörden sektöre nasıl farklılaştığı incelenmiştir. Buna göre “toplumsal ve kişisel hizmetler” sektörü çalışanları, iş ve gelir kaybı bağlamında, COVID-19 araştırmasında temsil edilen diğer sektörlerle kıyasla

pandemiden daha çok etkilenmiştir.¹¹ Söz konusu sektör, İşçileri Bakanlığının 21 Mart tarihli “Koronavirüs Tedbirleri” konulu ek genelgesi ile faaliyetleri geçici olarak durdurulan ve 11 Mayıs tarihinde kontrollü bir şekilde tekrar çalışmaya başlayan kuaförler, berberler ve güzellik merkezlerinde çalışanları (kuaför, epilasyon uzmanı, cilt bakım uygulayıcısı, makyaj uygulayıcısı ve güzellik uzmanı gibi kişileri) temsil etmektedir. Toplumsal ve kişisel hizmetler sektöründe çalışan ve COVID-19 anketine katılan kişilerin yaklaşık yarısı ücretsiz izne çıkarılmış, dörtte biri de işyerini kapatmak zorunda kalmıştır. Sektördeki işletmelerin faaliyetleri genelge ile durdurulduğu için bu sektör çalışanlarının koronavirüs nedeniyle çalışma düzenlerinde değişiklik olup olmadığı sorusunu “herhangi bir değişiklik olmadı, pandemi öncesindeki koşullarda çalışmaya devam ediyorum” ya da “dönüşümlü çalışmaya başladım” şeklinde yanıtlamamış olması beklenmekle birlikte, az sayıda kişinin (sektör çalışanlarının yüzde 3,8’inin) bu yönde yanıtlar verdiği ve ilgili kişilerin müşteri talepleri doğrultusunda fiziksel mesafe kurallarına dikkat ederek çalışmaya devam ettiklerini belirtmeleri dikkat çekmiştir. Sektör çalışanlarının neredeyse tamamı (yüzde 97,1’i) gelirlerinin pandemi nedeniyle azaldığını belirtmiştir. Ancak 11 Mayıs itibarıyla kuaför ve güzellik merkezlerindeki faaliyetlerin yeniden başladığı dikkate alındığında “toplumsal ve kişisel hizmetler” sektörü çalışanlarının gelir kayıplarının büyük ölçüde kalıcı olmayacağı ve pandemi öncesindeki gelir seviyelerinin kısa sürede tekrar yakalanabileceği söylenebilir.

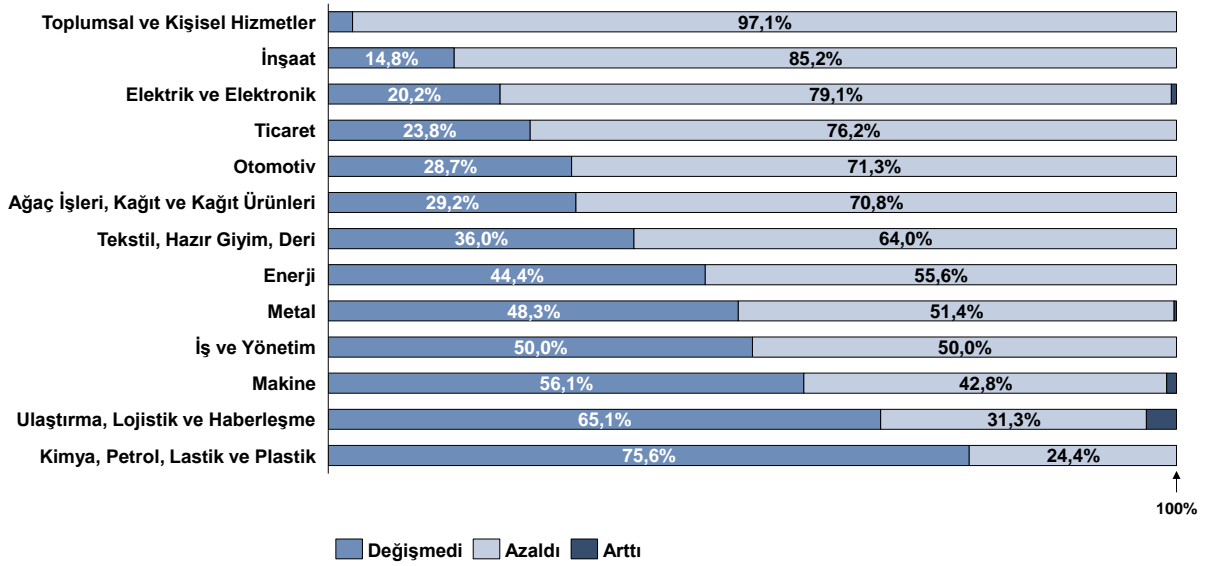
Şekil 2, pandemi nedeniyle işten çıkarılanların oranının diğer sektörlerle kıyasla inşaat sektöründe daha yüksek olduğunu göstermektedir. Sektördeki çalışanların yüzde 11,1’i işten çıkarılırken, ücretsiz izne çıkarılanların oranı da yüzde 13,7’dir. İnşaat sektörü çalışanları arasında pandemi nedeniyle çalışma düzeninde herhangi bir değişiklik olmayanların oranı yüzde 30,9 olmasına rağmen sektör çalışanlarının yüzde 85,2’si salgına bağlı olarak gelir kaybı yaşadıklarını belirtmiştir. Bu durumun temel nedeni, çalışma düzeninde herhangi bir değişiklik olmadığını söyleyen inşaat sektörü çalışanlarının pandemi öncesinde de yevmiyeli olarak çalışan kişiler olmasıdır. Kişilerin günlük ücretleri değişmemiş olmakla birlikte, iş yoğunluğunun azalması ve sokağa çıkma kısıtlaması nedeniyle çalıştıkları gün sayısı azaldığından elde ettikleri gelir de pandemi öncesine kıyasla azalmıştır.

¹¹ Mahir Eller Projesi faydalanıcı havuzunda Koronavirüs Tedbirleri kapsamında faaliyetleri geçici olarak durdurulan diğer bazı sektörlerdeki barista, aşçı, servis görevlisi gibi çalışanlar yer almadığı için bu meslek grupları COVID-19 Araştırmasına dahil edilememiştir.

Şekil 2: "Koronavirüs salgını nedeniyle çalışma düzeninizde herhangi bir değişiklik oldu mu" sorusuna verilen yanıtların sektörel dağılımı



Şekil 3: "Koronavirüs salgınına bağlı olarak gelirinizde bir değişiklik oldu mu" sorusuna verilen yanıtların sektörel dağılımı



COVID-19 en çok güneydoğu illerinde çalışanlarda gelir kaybına neden olmuştur

Tablo 3 ve Tablo 4, pandeminin ankete katılan kişilerin çalışma düzeninde ve gelir durumlarında yol açtığı değişikliğin ilden ile nasıl farklılaştığını ısı haritası yardımıyla göstermektedir. Buna göre İzmir, çalışanların pandemi öncesindeki gelir durumlarının en yüksek oranda korunduğu şehir olarak öne çıkmaktadır. İzmir’de ankete katılan kişilerin yaklaşık yarısı çalışma düzenlerinde herhangi bir değişiklik olmadığını, yüzde 6,6’sı ücretli izin kullandığını belirtmiştir. Buna paralel olarak çalışanların yüzde 60,5’i gelirlerinin salgına bağlı olarak değişmediğini belirtmiştir.

Hatay ve Şanlıurfa'da ankete katılanların neredeyse tamamı (sırasıyla yüzde 95,6'sı ve yüzde 91,7'si) salgına bağlı olarak gelir kaybı yaşamıştır. Hatay'da ücretsiz izne çıkarılanların, Şanlıurfa'da ise dönüşümlü çalışmaya başlayanların, gelirlerinin pandemi nedeniyle azaldığını belirten kişiler arasında öne çıktığı görülmektedir. Hatay'da ücretsiz izne çıkarılanların yüzde 32,8'inin, okulların kapanması (uzaktan eğitime geçilmesi) nedeniyle çalışma imkanı kalmayan servis aracı şoförleri olduğu görülmektedir. Ücretsiz izne çıkarıldığı için gelir kaybı yaşayan diğer meslek grupları içinde mobilya imalatçıları ile inşaat sektörü çalışanları ağırlıklı olarak yer almaktadır.

Şanlıurfa'da dönüşümlü çalışmaya başlayanların yüzde 72'si inşaat sektörü çalışanları, elektrik tesisatçıları ve motorlu kara taşıtı alım satım sorumlularından oluşmaktadır. Bu gruptaki kişiler, dönüşümlü çalışmalarının gerekçesini işlerine / verdikleri hizmete olan talebin daralması ile açıklamıştır.

Gelir kaybının yüksek olduğu bir diğer kent Mardin'dir. Mardin'deki anket katılımcılarının yaklaşık yüzde 80'i salgına bağlı olarak gelirlerinin azaldığını belirtmiştir. Mardin'de zaten işsiz olan yüzde 22,1'lik kesime pandemi nedeniyle işten çıkarılan yüzde 17,2'lik bir kesim daha eklenmiş ve kentteki işsizlik sorunu pandemiyle birlikte derinleşmiştir. Mardin'de işten çıkarılanların yüzde 74'ü inşaat sektörü çalışanları ile elektrik tesisatçılarıdır. 12 ilin genelinde olduğu gibi Mardin'de de Suriyelilerin işten çıkarılma oranının Trük vatandaşlarına kıyasla daha yüksek olduğu görülmektedir. Mardin'de işten çıkarılan yüzde 17,2'lik kesimde yer alanların yüzde 85'i Suriyelidir.

Tablo 3: "Koronavirüs salgını nedeniyle çalışma düzeninizde herhangi bir değişiklik oldu mu" sorusuna verilen yanıtların illere göre dağılımı

	Herhangi bir değişiklik olmadı	Ücretli izin kullanıyorum / İdari izinliyim	Dönüşümlü çalışmaya başladım	İşverenim kısa çalışma ödeneğine başvurdu	İşyerimi kapattım / İşlerim azaldı	Ücretsiz izne çıkarıldım	İşten çıkarıldım	Zaten işsizdim / çalışmıyordum
Adana	27,6%	4,7%	26,8%	2,0%	5,1%	25,2%	3,1%	5,5%
Bursa	21,7%	0,4%	31,0%	24,0%	0,8%	12,0%	3,1%	7,0%
Gaziantep	22,3%	2,3%	24,6%	8,6%	1,6%	26,2%	10,2%	4,3%
Hatay	3,2%	0,4%	8,0%	6,0%	9,6%	50,2%	6,4%	16,1%
İstanbul	47,0%	4,3%	3,2%	9,5%	9,5%	10,7%	11,1%	4,7%
İzmir	49,6%	6,6%	17,2%	11,3%	0,4%	3,5%	6,3%	5,1%
Kayseri	27,2%	0,8%	18,0%	20,8%	0,4%	16,8%	10,4%	5,6%
Kilis	68,5%	1,2%	10,8%	0,4%	4,4%	3,6%	2,8%	8,4%
Konya	40,6%	3,3%	26,2%	3,7%	0,0%	18,4%	2,0%	5,7%
Mardin	27,5%	0,4%	19,3%	0,0%	7,8%	5,7%	17,2%	22,1%
Mersin	39,9%	0,8%	31,2%	2,0%	5,1%	12,6%	4,3%	4,0%
Şanlıurfa	10,2%	0,0%	55,5%	1,1%	11,3%	12,8%	5,7%	3,4%
Genel Toplam	32,0%	2,1%	22,8%	7,5%	4,7%	16,5%	6,9%	7,6%

Not: İsi haritasında yeşil ve tonları, sütunlarda yer alan önermelerde diğer illere kıyasla daha iyi durumda olduğu, kırmızı ve tonları ise daha kötü durumda olduğu anlamına gelmektedir. Renk koyulaştıkça durum iyileşmekte veya kötüleşmektedir.

Tablo 4: “Koronavirüs salgınına bağlı olarak gelirinizde bir değişiklik oldu mu” sorusuna verilen yanıtların illere göre dağılımı

	Arttı	Azaldı	Değişmedi
Adana	.	63,4%	36,6%
Bursa	.	55,8%	44,2%
Gaziantep	0,4%	77,0%	22,7%
Hatay	.	95,6%	4,4%
İstanbul	.	51,8%	48,2%
İzmir	4,3%	35,2%	60,5%
Kayseri	.	55,6%	44,4%
Kilis	.	72,5%	27,5%
Konya	.	52,5%	47,5%
Mardin	.	79,9%	20,1%
Mersin	0,4%	64,0%	35,6%
Şanlıurfa	0,8%	91,7%	7,5%
Genel Toplam	0,5%	66,3%	33,2%

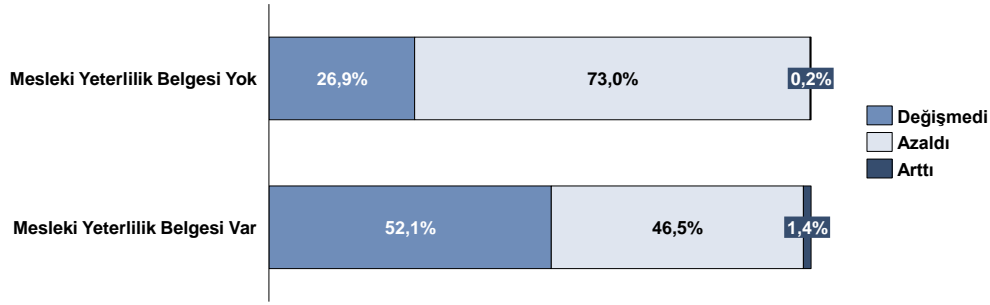
Not: İsi haritasında yeşil ve tonları, sütunlarda yer alan önermelerde diğer illere kıyasla daha iyi durumda olduğu, kırmızı ve tonları ise daha kötü durumda olduğu anlamına gelmektedir. Renk koyulaştıkça durum iyileşmekte veya kötüleşmektedir.

COVID-19 belgeli çalışanı daha az etkilemiştir

MYK Mesleki Yeterlilik Belgesi, bir bireyin mesleğini ustalıkla icra etmesi için gereken bilgi, beceri ve yetkinliklere sahip olduğunu, ulusal ve/ya uluslararası standartlar esas alınarak hazırlanan ulusal yeterliliklerde, akredite edilmiş ve MYK tarafından yetkilendirilmiş kuruluşlarca yapılan sınavlar neticesinde kanıtlanmasına imkan sunmaktadır. Bu çerçeveden bakıldığında MYK Mesleki Yeterlilik Belgesinin kişilerin istihdam edilebilirliğini artırmaya katkı sunduğu söylenebilir. Tehlikeli ve çok tehlikeli işlerden olup, MYK tarafından standardı yayımlanan mesleklerde belge zorunluluğu olduğu göz önünde bulundurulduğunda ise işveren açısından belgesi olan çalışanı işten çıkarmanın daha maliyetli olacağı ve dolayısıyla da daha az tercih edileceği varsayılabilir.

Bu bilgi ve varsayımlar ışığında Mahir Eller Projesi faydalanıcı havuzunda yer alan kişilerin pandemiden nasıl etkilendiği belgesi olan / olmayan ayrımı çerçevesinde de incelenmiştir. Buna göre belgesi olmayanların yüzde 73’ü, olanların ise yüzde 46,5’i salgına bağlı olarak gelir kaybı yaşamıştır. Belgesi olanların yüzde 40’ı çalışma düzenlerinde herhangi bir değişiklik olmadığını, yüzde 25,5’i dönüşümlü çalışmaya başladığını, yüzde 12’si işverenlerinin kendileri için kısa çalışma ödeneğine başvurduğunu belirtmiştir. Belgesi olmayanlarda aynı oranlar sırasıyla, yüzde 29, yüzde 22 ve yüzde 6’dur. Belgesi olmayanlar arasında, ücretsiz izne çıkarılanlar, işten çıkarılanlar ve pandemiden önce zaten işsiz olanların oranı toplam yüzde 36,7 iken aynı oranların toplamı belgesi olanlar için yüzde 13,7’dir. Buradan hareketle MYK Mesleki Yeterlilik Belgesinin çalışanlar açısından kısmen de olsa bir “koruma kalkanı” oluşturduğu ileri sürülebilir. Ancak yukarıda sayılan verilerin bu çıkarım için tek başına yeterli olmadığı da altını çizmek gerekir. Özellikle kriz dönemlerinde işten çıkarmaların makroekonomik konjonktür, sektörlerin iç dinamikleri, firmaların dayanıklılığı ve geleceğe yönelik beklentileri ile yakından ilişkili olduğu da hesaba katılmalıdır. Bu durum, inşaat sektöründe salgına bağlı olarak işini kaybedenlerin beşte birinin belgeli çalışanlardan oluştuğuna dair bulgu ile örneklendirilebilir.

Şekil 4: "Koronavirüs salgınına bağlı olarak gelirinizde bir değişiklik oldu mu" sorusuna verilen yanıtların MYK Mesleki Yeterlilik Belgesi sahipliğine göre dağılımı



COVID-19 araştırmasına katılanların yalnızca yüzde 10'u pandemi desteklerinden yararlanabilmiştir

Araştırmaya katılanların yüzde 90'ı COVID-19 dolayısıyla yapılan yardımlardan yararlanmadığını belirtmiştir. Yardımdan yararlanmadığını belirtenler arasında başvurusu henüz sonuçlanmayan yüzde 2'lik bir kesim de bulunmaktadır.

Pandemi desteklerinden yararlanma durumunun illere göre dağılımı incelendiğinde Adana'daki anket katılımcılarının hiçbir destekten yararlanmamış olması dikkat çekmektedir. Konya ve Kilis, Adana'dan sonra pandemi desteklerinden yararlanma oranının en düşük olduğu diğer iki ildir. Gaziantep'in ise yüzde 20'lik oranı ile desteklerden en çok yararlanan il olduğu görülmüştür.

Türk vatandaşları arasında yardımlardan yararlanma sıklığı Suriyelilere göre daha yüksektir. Vatandaşlarımızın yüzde 13'ü, Suriyelilerin ise yüzde 5,5'i yardımlardan yararlanmıştır. Türk vatandaşlarının ağırlıklı olarak Aile, Çalışma ve Sosyal Hizmetler Bakanlığı tarafından hane başına 1000'er TL olarak verilen sosyal yardım parasından yararlandığı görülmüştür. Suriyelilerin ağırlıklı olarak yararlandığı yardımlar ise muhtelif yardım kuruluşları ve yerel yönetimler tarafından yapılan gıda kolisi destekleridir. Ankete katılan Suriyelilerin yüzde 75'inin geçici koruma statüsündeki bireylere belirli koşulları sağlamaları halinde verilen ve hanede kayıtlı fert başına aylık 120 TL'ye tekabül eden Sosyal Uyum Yardımı (SUY) Programından¹² (KIZILAYKART'tan) da yararlanamadığı ayrıca not edilmelidir.

Tüm bu veriler COVID-19'un, salgına bağlı olarak gelirini, işini ve (açık uçlu olarak yapılan yorumlarda sıklıkla belirtildiği üzere) iş bulma umudunu kaybetmiş; pandemiye özgü desteklerden henüz yararlanamamış ve pandemiden bağımsız bir şekilde Suriye krizine cevaben oluşturulan AB fonları aracılığıyla hazırlanan SUY Programına da dahil olamamış bir Suriyeli kesimin oluşmasına neden olduğu şeklinde özetlenebilir.

Sonuç ve Öneriler

COVID-19 dünya genelinde sosyal hayatın ve ekonomik aktivitenin hızlı bir şekilde yavaşlamasına neden olurken, tüm iktisadi aktörleri (hanehalkı, firma ve hükümeti) belirsiz bir yeni dünya ile karşı karşıya bırakmıştır. İnsan davranışlarının her zaman rasyonel seçimlere dayalı olmadığı (bireylerin rasyonel olduğu varsayımının geçerli olmadığı) bir dünyada, COVID-19'un halk sağlığı üzerindeki etkisinin bir süre daha devam edeceğini öngörmek mümkündür.

¹² KIZILAYKART – SUY, Türk Kızılay, Uluslararası Kızılaç ve Kızılay Dernekleri Federasyonu – IFRC ile T.C. Aile, Çalışma ve Sosyal Hizmetler Bakanlığı iş birliğinde, Avrupa Birliği finansmanı ile uygulanmaktadır.

Karar alıcıların pandemiden çıkış stratejilerinde hangi kesimlere öncelik vermesi gerektiği, hiç kimsenin durumunun kötüleşmediği bir denge durumunun sağlanabilmesi için nasıl bir yol haritasına ihtiyaç duyulacağı bir süredir olduğu gibi önümüzdeki dönemin de araştırma konusu olmaya devam edecektir. Ancak pandeminin işgücü piyasasında kırılma eğilimi artırdığını veriye dayalı bir şekilde ortaya koyan bu çalışma, pandemiden çıkışın her durumda insan odaklı bir strateji gerektirdiğinin de altını çizmektedir.

İlk sığınmacı kafilenin Türkiye'ye gelmesinin üzerinden 9 yıl geçmiş olmasına ve 2011'den bu yana Suriyelilerin işgücü piyasasına uyum meselesini odağına yerleştiren çok sayıda araştırma ve proje yürütülmüş olmasına rağmen, COVID-19 anketinin sonuçları uyum sürecinin arzu edildiği gibi etkin bir şekilde işlemediğini göstermiştir. Önceki bölümlerde yer verilen bulgulardan hareketle Suriyelilerin işgücü piyasasına uyumlarını kolaylaştırmak için yapılması gerekenlere yönelik öneriler aşağıdaki sıralanmıştır:

1. Pandemi, kayıt dışı istihdamın yaygın olduğu Suriyeli kesimde Türk vatandaşlarına kıyasla daha yüksek bir oranda iş ve gelir kaybına neden olmuştur.
 - Suriyelilerin kayıtlı bir şekilde çalışmasına imkan tanıyan yasal düzenleme¹³ Ocak 2016'dan beri yürürlükte olmakla birlikte aktif olarak çalışan 1 milyondan¹⁴ fazla Suriyelinin sadece 34 bin 573'ünün¹⁵ çalışma izni vardır. Suriyelilerin kayıt dışı istihdam edilmeleri, çoğu zaman işverenlerin işgücü maliyetlerini azaltma motivasyonuna dayanmaktadır. Ancak bazı durumlarda, sosyal uyum yardımı programından sağladıkları geliri kaybetmemek amacıyla Suriyelilerin kendi tercihleri ile kayıt dışı çalıştıkları da gözlemlenebilmektedir.¹⁶
 - i. Uluslararası fonlarla desteklenen projeler kayıtlı istihdamı teşvik edecek bileşenler içermelidir.
 - ii. Suriyeliler, kayıtlı istihdam edilmeleri halinde refah seviyelerinin, doğası gereği geçici olan nakdi yardımlara kıyasla orta – uzun vadede daha çok artacağı hususunda bilinçlendirilmelidir.
 - iii. Tedarik zincirinde Suriyeli istihdamı yüksek olan sektörlerde faaliyet gösteren firmalar bulunan kurumsal şirketlerin, kendi çalışma ilkeleriyle uyumlu olacak şekilde "insan onuruna yakışır iş / düzgün iş (decent work)" koşullarını sağlayabilen tedarikçilerle çalışmayı tercih etmesinin, kayıt dışılığın azaltılmasına yönelik çabalara katkı sunacağı düşünülmektedir.
2. MYK Mesleki Yeterlilik Belgesi pandemi koşullarında da çalışanlar ve işverenler açısından önemini korumaya devam etmiştir. Sektör ve firma iç dinamiklerine bağlı olarak farklı sonuçlar ortaya çıkabilecek olmakla birlikte belgeli çalışanların pandemi öncesindeki koşullarını sürdürebilme oranının, belgesiz çalışanlara kıyasla daha yüksek olduğu görülmüştür.
 - MYK Mesleki Yeterlilik Belgesinin, tanımı gereği işinin erbabı olmayan kişilerin başarılı olma ihtimalinin oldukça düşük olduğu bir sınav sürecinin neticesinde

¹³ <https://www.mevzuat.gov.tr/MevzuatMetin/3.5.20168375.pdf>

¹⁴ Murat Erdoğan, "Onuncu Yılında Türkiye'deki Suriyeliler", Panorama, Çevrimiçi Yayın, 29 Nisan 2020, <https://www.uikpanorama.com/blog/2020/04/29/onuncu-yilinda-turkiye-deki-suriyeliler/>

¹⁵ TC Aile, Çalışma ve Sosyal Hizmetler Bakanlığı, Yabancıların Çalışma İzinleri, 2018, <https://www.ailevecalisma.gov.tr/media/31746/yabanciizin2018.pdf>

¹⁶ KIZILAYKART – SUY Programından yararlanabilmek için haneye kayıtlı herhangi bir kişinin resmi istihdamda olmaması gerekmektedir.

alınabildiği, bu bağlamda işverenler açısından belgeli çalışanlar istihdam etmenin ürün / hizmet kalitesini artırmaya katkı sunacağı; çalışanlar açısından ise bilgi, beceri ve yetkinliklerine uygun işlerde çalışma imkanını artıracığı ilgili tüm taraflara anlatılmalı, bireylerin ve firmaların belgelendirmenin önemine yönelik farkındalığı artırılmalıdır.

- Belgelendirmenin zorunlu olduğu sektörlerde denetim ve yaptırım mekanizmaları etkin bir şekilde işletilmelidir.
 - Ulusal Meslek Standartları olan ancak Ulusal Yeterlilikleri hazırlanmayan mesleklere yönelik yeterlilik hazırlama çalışmaları başlatılarak, belgelendirilen mesleki yeterliliklerin kapsamı genişletilmelidir. Söz konusu kapsam genişletmede Suriyelilerin mesleki becerilerinin yoğunlaştığı alanlar da dikkate alınmalıdır. Böylece bir mesleği olan ancak mevcut koşullarda belgelendirilebilir bir yeterliliği olmayan Suriyelilerin, yetkinliklerini kanıtlayarak meslekleriyle uyumlu işlerde, insana yakışır koşullarda çalışma imkanları artırılacaktır.
3. COVID-19 pandemisinin bireylerin çalışma düzenlerindeki etkisinin ilden ilde farklılık gösterdiği tespit edilmiştir. Güneydoğu illerindeki işten çıkarma, ücretsiz izne çıkarma veya işyerini kapatma refleksinin batı illerine kıyasla daha belirgin olması, batı illerinde ise dönüşümlü çalışma, kısa çalışma ödeneğine başvurma, ücretli izin kullandırma gibi yöntemlere daha sık başvurulması veya pandemi öncesindeki koşulların daha yüksek bir oranda korunması, pandemiden çıkış stratejilerinin de illere özgü sosyoekonomik koşullar dikkate alınarak tasarlanması gerektiğine işaret etmektedir.
- Bu amaçla yürütülecek çalışmalarda yerel yönetimlerin aktif bir şekilde rol alması ve kamu – özel sektör – sivil toplum iş birliğinin sağlanması önemlidir.