

## 12 Haziran haftasında 20,1 milyar TL harcama yapıldı, harcamaların %23'ü internet üzerinden

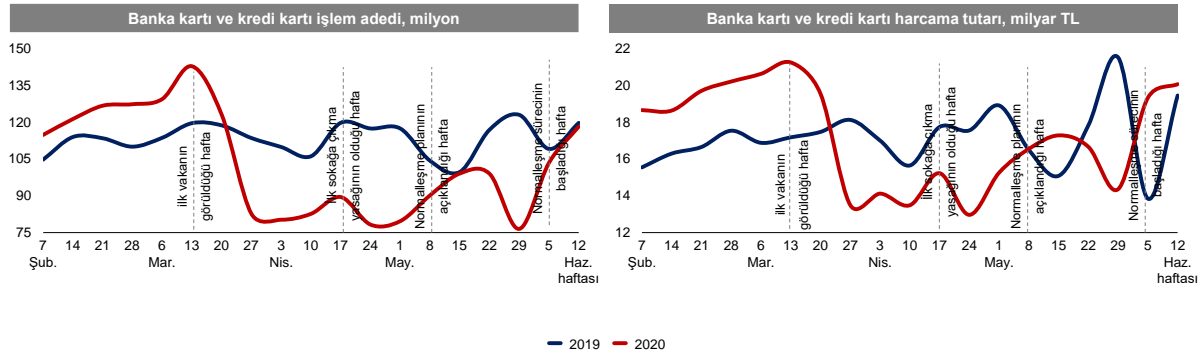
Tüketim eğilimlerini arz ve talep ekseninde çeşitli veriler üzerinden takip etmek mümkün ancak içerisinde bulunduğumuz süreçte, verileri mümkün oldukça anlık takip edebilmek önem arz ediyor. Bu kapsamda TCMB Banka Kartı ve Kredi Kartı Harcama Tutarları haftalık verisi tüketici harcamalarının takibine olanak sağlıyor. Bankalararası Kart Merkezi (BKM) Kart Monitör araştırması 2017 verilerine göre 10 kişiden 7'si ödemelerinde kredi kartını tercih ediyor ve COVID-19 nedeniyle birçok kişinin ödemelerinde özellikle kredi kartını tercih ettiği biliniyor.

Bu bülten kapsamında, COVID-19'un tüketici harcamaları açısından yarattığı etkiyi takip edebilmek amacıyla, TCMB Banka Kartı ve Kredi Kartı Harcama Tutarları verisi incelenmektedir. "COVID-19'un Tüketici Harcamalarına Etkisi Bülteninde", harcama kalemlerine göre tüketicilerin haftalık ve aylık banka kartı/kredi kartı harcaması ve haftalık/yıllık değişimleri ele alınmaktadır.

### 12 Haziran haftasında harcamalar, bir önceki haftaya kıyasla yüzde 4 arttı

12 Haziran haftasında banka kartı ve kredi kartı kullanılarak 20,1 milyar TL tutarında harcama yapıldı. Bir önceki haftaya kıyasla harcama tutarı 739 milyon TL (yüzde 4) arttı. İşlem adedi ise yüzde 14 artarak 118 milyon oldu. Bir önceki yılın aynı dönemine (15 Mart – 14 Haziran 2019) göre kıyaslandığında 13 Mart – 12 Haziran 2020'de yapılan harcamaların tutarı yüzde 6, işlem adedi ise yüzde 16 azaldı.

### Şekil 1 - Banka kartı ve kredi kartı işlem adedi ve harcama tutarı, 7 Şubat – 12 Haziran 2020



**Kaynak:** TCMB, TEPAV görselleştirmesi

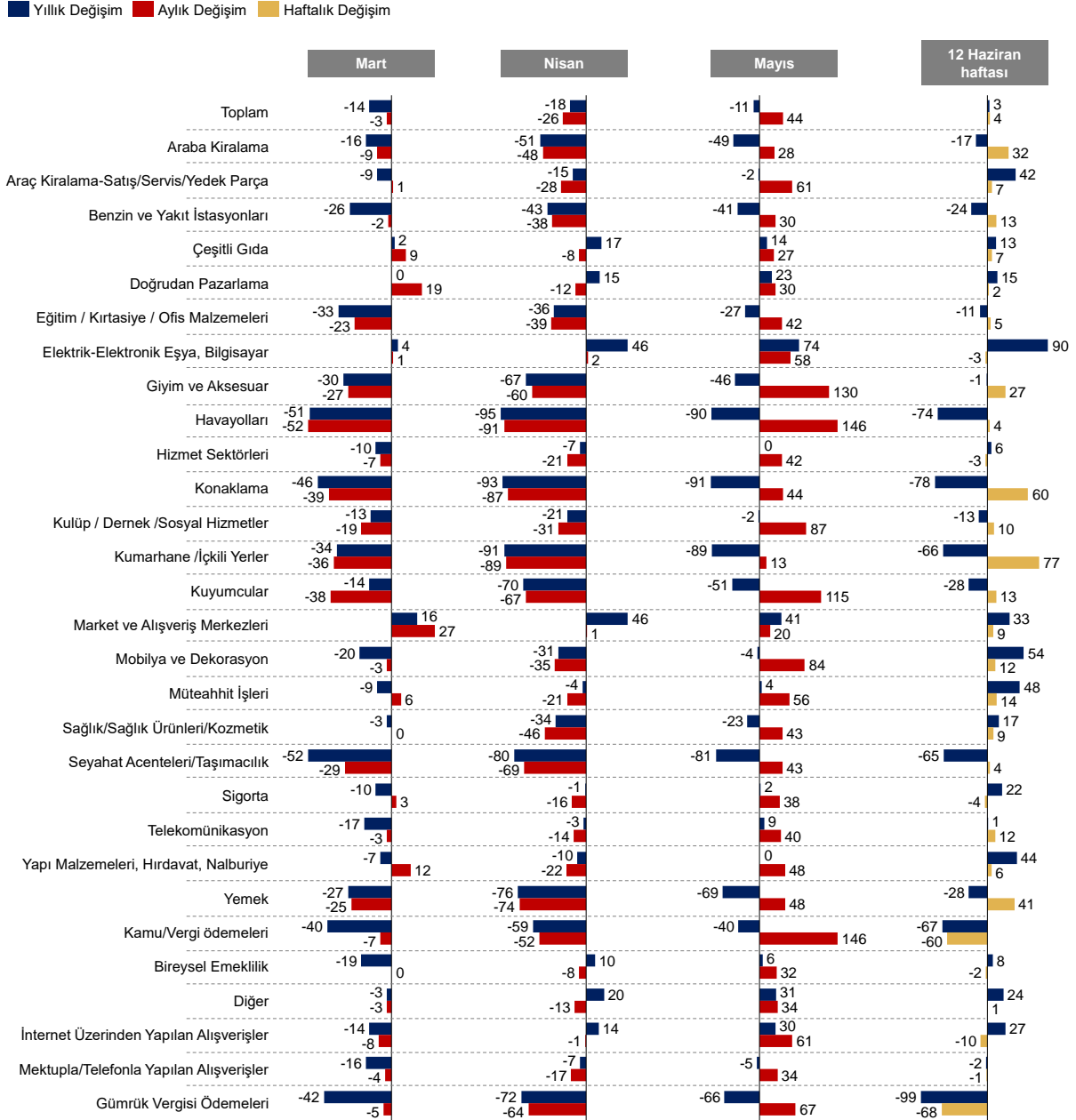
12 Haziran haftasında<sup>1</sup> banka/kredi kartı ile yapılan harcamaların yüzde 22'sini (4,5 milyar TL) market ve alışveriş merkezleri, yüzde 9'unu (1,8 milyar TL) elektrik-elektronik eşya, bilgisayar ve yüzde 8'ini (1,6 milyar TL) çeşitli gıda harcamaları oluşturdu. Alışveriş yöntemi bakımından incelendiğinde 12 Haziran haftasında yapılan toplam harcamaların 4,7 milyar TL'si (yüzde 23) internet üzerinden, 962 milyon TL'si (yüzde 5) mektupla/telefonla yapıldı.

<sup>1</sup> 6 – 12 Haziran 2020

12 Haziran haftasında bir önceki haftaya kıyasla market ve alışveriş merkezleri harcamaları 363 milyon TL (yüzde 9) ve çeşitli gıda harcamaları 101 milyon TL (yüzde 7) arttı. Elektrik-elektronik eşya, bilgisayar harcamaları 55 milyon TL (yüzde 3) ve internet üzerinden yapılan alışverişler 545 milyon TL (yüzde 10) azaldı.

Bir önceki haftaya kıyasla 12 Haziran haftasında sigorta, elektrik-elektronik eşya, bilgisayar, hizmet sektörleri ve bireysel emeklilik harcamaları dışındaki harcama kalemlerinin tamamında artış görüldü. En fazla artış ise kumarhane/içkili yerler, konaklama, yemek, araba kiralama, giyim ve aksesuar ve müteahhit işleri harcamalarında görüldü.

**Şekil 2** Banka kartı ve kredi kartı ile yapılan harcama tutarının aylara göre haftalık, aylık ve yıllık değişimleri, %, Mart – Haziran 2020



**Kaynak:** TCMB, TEPAV hesaplamaları

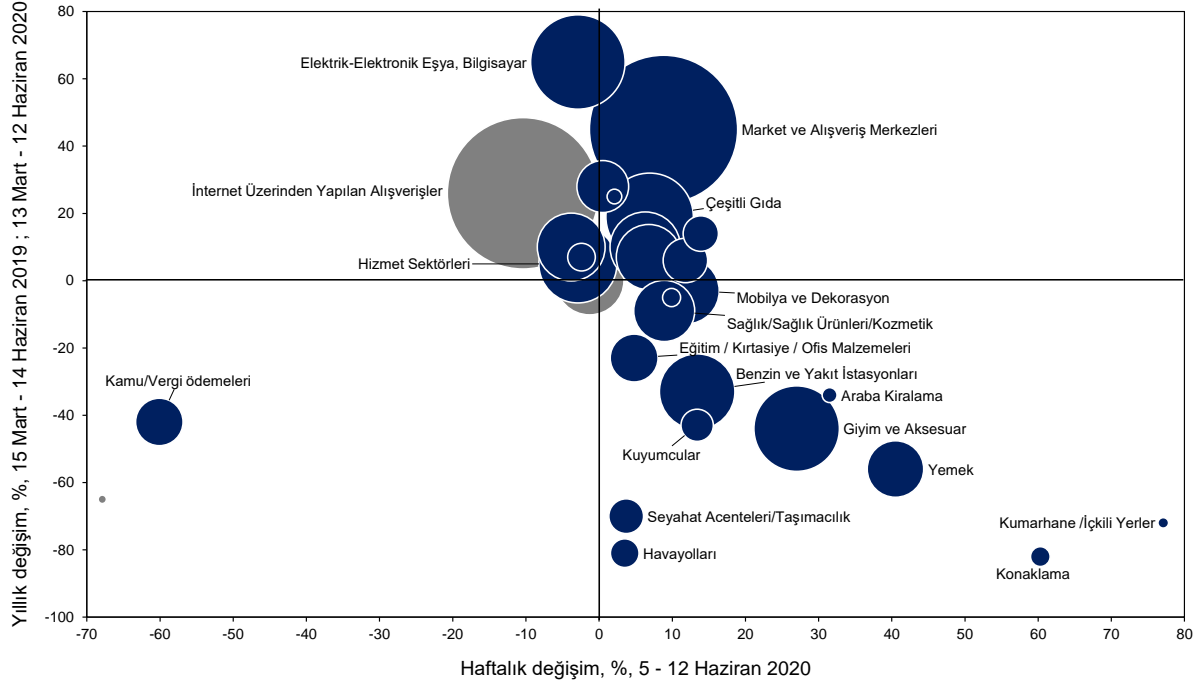
Not: Şekilde yer alan internet üzerinden yapılan alışverişler, mektupla/telefonla yapılan alışverişler ve gümrük vergisi ödemeleri ayrı bir harcama kalemi olmayıp, alışveriş yöntemini ifade etmektedir.

Not: 12 Haziran 2020 haftası yıllık değişim için 14 Haziran 2019 haftasıyla; haftalık değişim için 5 Haziran 2020 haftasıyla kıyaslanmıştır.

Bir önceki yılın aynı dönemine (15 Mart – 14 Haziran 2019) göre kıyaslandığında 13 Mart – 12 Haziran 2020'de en fazla artış elektrik-elektronik eşya, bilgisayar (yüzde 65), market ve alışveriş merkezleri (yüzde 45), diğer (yüzde 28), doğrudan pazarlama (yüzde 25), ve çeşitli gıda (yüzde 19) harcamalarında görüldü. Aynı dönemde harcamalar en fazla konaklama (yüzde 82), havayolları (yüzde 81), kumarhane/içkili yerler (yüzde 72), seyahat

acenteleri/taşımacılık (yüzde 70), yemek (yüzde 56) ve giyim ve aksesuar harcamalarında (yüzde 44) azaldı (bkz. Şekil 3). Aynı dönemde internet üzerinden yapılan alışverişler bir önceki yılın aynı dönemine göre yüzde 26 arttı.

**Şekil 3** - Banka kartı ve kredi kartı ile yapılan harcamaların yıllık (15 Mart – 14 Haziran 2019; 13 Mart – 5 Haziran 2020) ve haftalık değişimi (29 Mayıs – 12 Haziran 2020), %



**Kaynak:** TCMB, TEPAV hesaplamaları

Not: Grafiğin dikey eksenini 13 Mart – 12 Haziran 2020'de yapılan toplam harcamaların, 15 Mart – 14 Haziran 2019'da yapılan toplam harcamalara göre yüzdelik değişimini; yatay eksen ise 2020 yılı 12 Haziran haftasında yapılan harcamaların 5 Haziran haftasına kıyasla yüzdelik değişimini vermektedir.

Not: Daire büyüklükleri, 12 Haziran haftasında yapılan harcamaların tutarını ifade etmektedir.

*Bültenin ilerleyen sayıları, TEPAV web sitesi üzerinden haftalık açıklanmaya devam edecektir.*

*Analizlere ilişkin daha detaylı açıklamaları, TEPAV'ın 31 Mart 2020'deki Değerlendirme Notunda bulabilirsiniz.<sup>2</sup>*

<sup>2</sup> TEPAV. (2020). COVID-19'un Tüketici Harcamalarına Etkisi. 31 Mart 2020. Dündar, M. <https://www.tepav.org.tr/tr/haberler/s/10099>



### Ekler

